



TALONRAKENTAMINEN JA SUHDANTEET

Joulukuu 2006



TILASTOKIRJASTO



136 016 3903



TALONRAKENTAMINEN JA SUHDANTEET

Hyvä lukija

Julkaisu sisältää talonrakennusalan tuoreimmat tilastotiedot suhdanteiden seurantaan varten.

Julkaisu ilmestyy Rakentaminen sarjassa.

Vastaavana tilastojohtaja
Hannele Orjala

Lisätietoja:

Anja Räisänen (09) 1734 2230
tai ko. sivun alalaidassa mainittu henkilö

Vuosikertahinta 66 euroa.
Kestotilauksena 61 euroa.
Ilmestyy 11 kertaa vuodessa.

© 2006 Tilastokeskus

Julkaisun tiedot vapaasti lainattavissa.
Lainattaessa mainittava ko. tiedon kohdalla ilmoitettu lähde.

ISSN 1795-5165/Suomen virallinen tilasto
ISSN 0784-8390/Rakentaminen
ISSN 1238-7142/Talonrakentaminen ja Suhdanteet

Rakentaminen 2006
Byggandet
Construction

SVT
Suomen virallinen tilasto
Finlands officiella statistik
Official Statistics of Finland

sähköposti:
rakennus.suhdanne@tilastokeskus.fi

Uudisrakentaminen, työllisyys ja hintaindeksit <u>muutosprosentteineen</u>	3
<u>Uudisrakentaminen</u>	4
<u>Uudisrakentamisen volyyymi-indeksi</u>	5
<u>Asuntotuotanto</u>	7
<u>Myönnetyt rakennusluvut</u>	8
<u>Rakennustarvikkeiden kauppa</u>	10
<u>Talonrakennusyriytysten liikevaihto- ja palkkasummaindeksit</u>	11
<u>Talonrakennusalan työllisyys</u>	12
<u>Rakennuskustannusindeksi</u>	13
<u>Kiinteistön ylläpidon kustannusindeksi</u>	14
<u>Korjausrakentaminen</u>	15
<u>Korjausrakentaminen, Asunto-osakeyhtiöt</u>	16
<u>Korjausrakentaminen, Korjauskohteet</u>	17
<u>Yriytysten korjausrakentaminen</u>	18
<i>Väestörekisterikeskuksen liite:</i> <u>Uusimmat suuret rakennuskohteet</u>	19

Trendi kuvaa sarjan pitkän ajan suhdannevaihtelua.
Kausitasoitettujen aikasarjat tuotetaan TRAMO/SEATS -menetelmällä.
Julkaisussa tähdellä * merkityt ovat ennakkotietoja.

Muutos rakennus- ja asuntotuotantotilastojen tilastointikäytännöissä

Rekisteritietojen kattavuuden parantamiseksi tilastoinnissa on hyödynnetty muuttoilmoituksia vuoden 2005 alusta alkaen. Tilastointikäytännön muutos kasvattaa valmistuneita asuinrakennuksia kuvaavia lukuja vuositasolla noin 10 % ja aloitettuja asuinrakennuksia kuvaavia lukuja noin 4 %. Kasvusta valtaosa kohdistuu erillisten pientalojen luokkaan. Tarkempaa tietoa muutoksesta ja sen vaikutuksista löytyy mm. Tilastokeskuksen Internet-sivuilta osoitteesta: www.tilastokeskus.fi/til/ras/ras_2006-06-02_uut_001.html.

UUDISRAKENTAMINEN, TYÖLLISYYS JA HINTAINDEKSIT MUUTOSPROSENTTEINEEN

UUDISRAKENTAMINEN

2005				2006*								
syys	loka	marras	joulu	tammi	helmi	maalis	huhti	touko	kesä	heinä	elo	syys
4,06	3,05	2,58	2,32	2,50	4,10	4,44	4,14	5,55	6,68	2,80	4,37	4,94
-1	8	2	-23	-16	29	0	-18	-13	4	10	21	40
3 431	2 419	2 415	1 803	2 041	2 360	3 833	3 159	4 119	5 128	2 303	2 530	2 639
4,74	3,38	2,43	1,72	2,14	1,64	3,25	3,81	5,88	5,31	3,18	5,07	3,93
55	22	-15	-4	48	-15	-1	-12	2	-10	-13	23	-17
3 177	3 124	2 493	1 598	1 573	1 508	3 118	3 430	5 237	3 903	2 212	4 078	3 234
127,5	128,6	125,1	115,5	113,4	101,1	95,2	91,1	97,5	105,8	113,6	123,9	129,3
11,9	14,2	15,7	17,6	18,7	16,1	16,7	11,1	8,1	3,4	2,0	2,6	1,4

Myönnetyt rakennusluvut, milj. m³

Muutos-% edellisen vuoden vastaavasta kuukaudesta¹⁾

Myönnetyt rakennusluvut asunnoille, kpl

Aloitettujen rakennusten määrä, milj. m² ks. sivu 4

Muutos-% edellisen vuoden vastaavasta kuukaudesta

Aloitettujen asunnot, kpl

Uudisrakentamisen volyyymi-indeksi 2000=100

Muutos-% edellisen vuoden vastaavasta kuukaudesta

TYÖLLISYYS

2005			2006									
loka	marras	joulu	tammi	helmi	maalis	huhti	touko	kesä	heinä	elo	syys	loka
126	115	132	114	110	116	115	130	138	135	130	126	122
2	5	15	4	1	3	-2	12	5	-2	2	-5	-3
15	16	17	17	17	17	16	13	13	13	12	12	12
-4	-5	-7	-8	-8	-10	-9	-12	-11	-11	-12	-15	-15
1511	1369	1975	2 837	2 311	2 575	2 355	2 154	1 723	1 709	1 810	1 859	1 569
7	15	103	154	66	57	16	18	-18	0	-7	6	4

Talonrakennusalan työlliset, 1000 henkeä

Muutos-% edellisen vuoden vastaavasta kuukaudesta

Talonrakennusalan työttömät, 1000 henkeä

Muutos-% edellisen vuoden vastaavasta kuukaudesta (Lähde: Työministeriö)

Talonrakennusalan avoimet työpaikat, kpl

Muutos-% edellisen vuoden vastaavasta kuukaudesta (Lähde: Työministeriö)

HINTA- JA KUSTANNUSINDEKSIT

2005			2006									
loka	marras	joulu	tammi	helmi	maalis	huhti	touko	kesä	heinä	elo	syys	loka
100,3	100,6	100,9	101,6	101,8	102,1	102,6	102,9	103,8	104,3	104,4	104,7	105,4
			3,1	2,9	2,6	2,8	3,6	4,0	3,9	4,1	5,0	
100,4	100,2	100,2	99,9	100,7	101,0	101,5	101,6	101,7	101,5	101,9	102,0	102,3
0,8	0,9	1,0	0,8	0,9	0,9	1,3	1,7	1,7	1,9	1,9	1,5	1,8

Rakennuskustannusindeksi 2005=100

Muutos-% edellisen vuoden vastaavasta kuukaudesta

Kuluttajahintaindeksi 2005=100

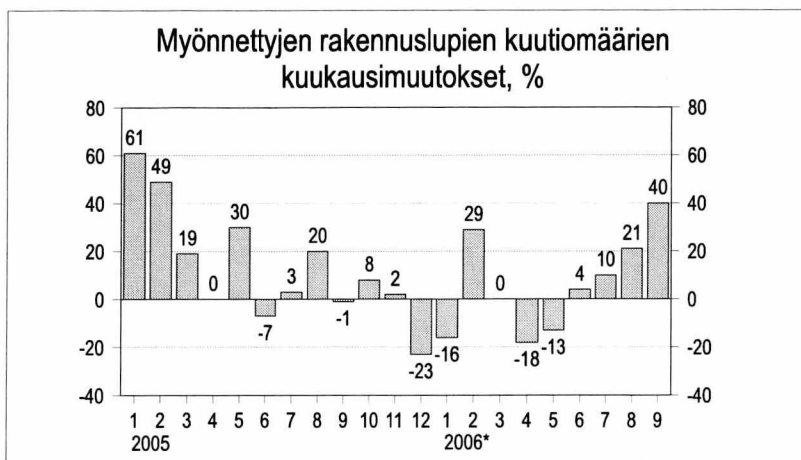
Muutos-% edellisen vuoden vastaavasta kuukaudesta

2005				2006*			
I nelj.	II nelj.	III nelj.	IV nelj.	I nelj.	II nelj.	III nelj.	IV nelj.
124,9	128,3	130,8	133,5	135,9	138,3	139,8	
4,4	4,8	6,8	8,3	8,8	7,8	6,9	

Asuntojen hintaindeksit 2000=100

Asunnot yhteensä

Muutos-% edellisen vuoden vastaavasta neljänneksestä



¹⁾ Myönnettyjen rakennuslupien kuutiomäärien muutosprosentit lasketaan edellisen vuoden vastaavan ajankohdan ennakkotiedoista.

UUDISRAKENTAMINEN

UUDISRAKENTAMINEN, milj. m³

	Myönnetty rakennusluvut		Aloitettut rakennukset ¹⁾	
	2005	2006*	2005	2006*
Koko maa				
tammi	3,00	2,50	1,45	2,14
helmi	3,22	4,10	1,94	1,64
maalis	4,54	4,44	3,29	3,25
huhti	5,15	4,14	4,35	3,81
touko	6,49	5,55	5,75	5,88
kesä	6,66	6,68	5,87	5,31
heinä	2,72	2,80	3,68	3,18
elo	3,87	4,37	4,11	5,07
syys	4,06	4,94	4,74	3,93
loka	3,05		3,38	
marras	2,58		2,43	
joulu	2,32		1,72	

Koko vuosi 47,64 42,70

¹⁾ Aloitusten kuukausiarvot julkaistaan neljänneksittäin.

ASUNNOILLE MYÖNNETTY RAKENNUKSELUVAT

Koko maa	Asunnot, kpl	
	2005	2006*
tammi	1 415	2 041
helmi	2 496	2 360
maalis	4 270	3 833
huhti	4 802	3 159
touko	4 978	4 119
kesä	4 136	5 128
heinä	1 954	2 303
elo	3 016	2 530
syys	3 431	2 639
loka	2 419	
marras	2 415	
joulu	1 803	

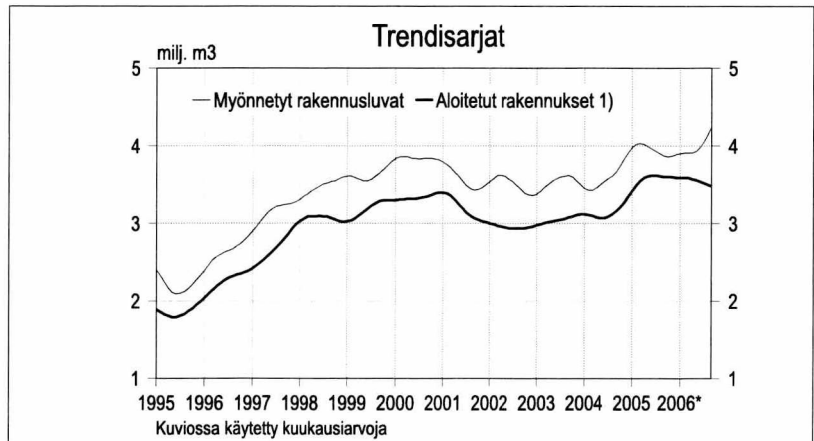
Koko vuosi 37 135

ALOITETUT ASUNNOT, kpl

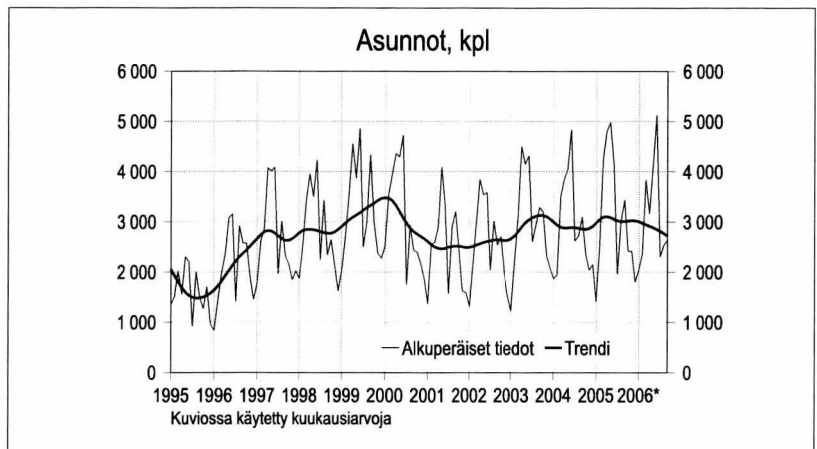
Koko maa	Asunnot, kpl	
	2005	2006*
tammi	1 270	1 573
helmi	1 707	1 508
maalis	2 162	3 118
huhti	3 362	3 430
touko	5 225	5 237
kesä	4 190	3 903
heinä	2 371	2 212
elo	3 596	4 078
syys	3 177	3 234
loka	3 124	
marras	2 493	
joulu	1 598	

Koko vuosi 34 275

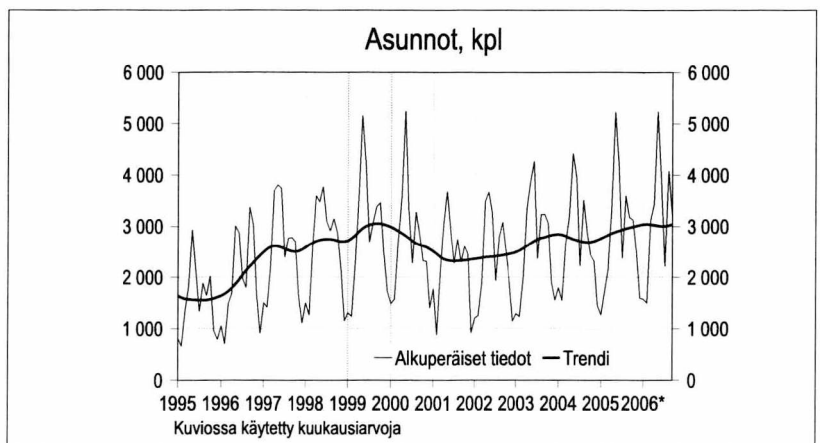
* ennakkotieto



Uudisrakentaminen



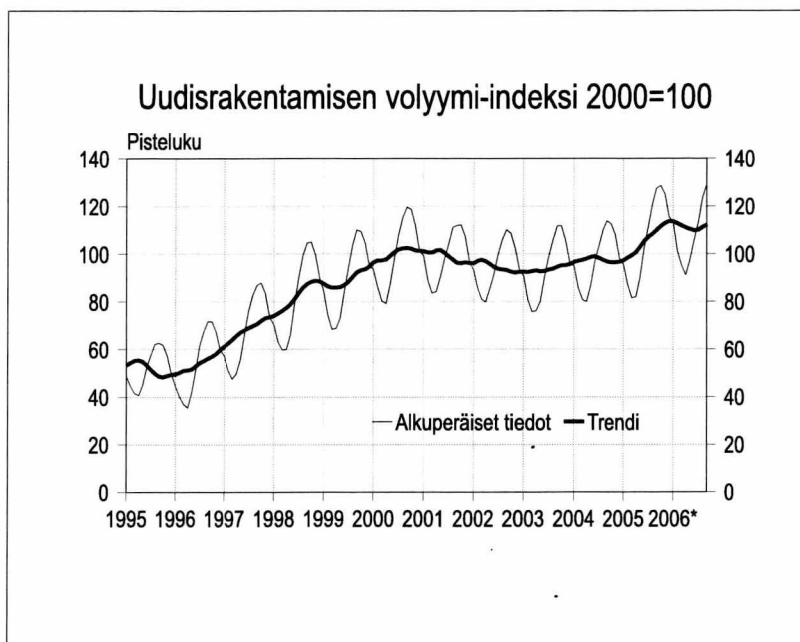
Myönnetty rakennusluvut



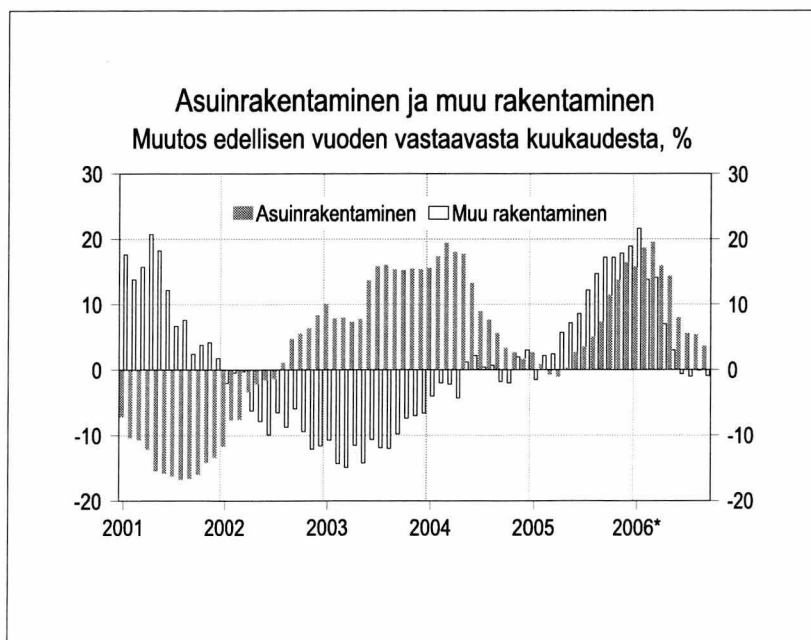
Aloitettut asunnot

Lähde: Tilastokeskus, Rakennus- ja asuntotuotanto
Tiedustelut: Paula Salminen (09) 17 341

UUDISRAKENTAMISEN VOLYYMI- INDEKSI 2000 = 100



Uudisrakentamisen volyyymi-indeksi 2000=100



Uudisrakentamisen volyyymi-indeksi 2000=100

Uudisrakentamisen volyyymi-indeksi 2000=100 kuvaa talonrakentamisen määrän kehitystä vuoden 2000 hintatasossa. Talonrakentamiseen sisältyvät uudisrakentaminen ja olemassa olevien rakennusten laajennukset. Korjausrakentaminen ja uudelleen rakentamiseen verrattavissa olevat muutokset eivät sisälly uudisrakentamisen volyyymi-indeksiin.

Volyyymi-indeksin avulla voidaan tarkastella rakennustyömaalla syntyvän uudisrakennustuotannon arvon muutoksia kuukausittain. Uudisrakentaminen on tilastoissa jaettu talotyypin ja pääasiallisen rakentajan mukaan. Liiketaloudellisessa rakentamisessa rakentajana on yleensä rakennusliike tai jokin muu ulkopuolinen ammattirakentaja. Omatoimisessa rakentamisessa vain osan tekee ammattirakentaja.

Vuoden 2006 lopulliset tiedot julkaistaan 2007 kesäkuussa. Siihen saakka vuoden 2006 tiedot ovat ennakkollisia. Aina samalla kun tuoreimmat tiedot julkaistaan, korjataan aiempia ennakkotietoja.

Katsaus uudisrakentamisen volyyymi-indeksin kehitykseen löytyy neljännesvuosittain Tilastokeskuksen Internet-sivuilta: tilastokeskus.fi/til/urvoli

Lähde: Tilastokeskus, Uudisrakentamisen volyyymi-indeksi
Tiedustelut: Anja Räisänen (09) 17 341

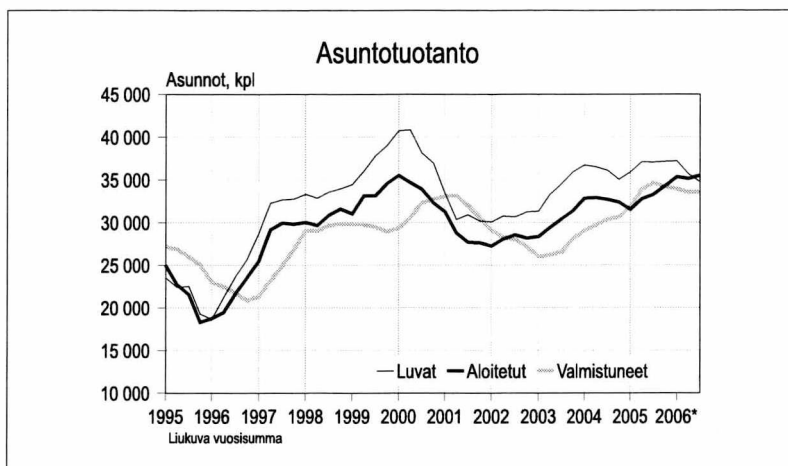
UUDISRAKENTAMISEN VOLYYMI- INDEKSI 2000 = 100

	Koko rakentaminen			Asuinrakentaminen			Muu rakentaminen			Koko rakentamisen yhteensä Muutosprosentti		
	Yhteensä	Liiketaloudellinen rakentaminen	Oma-toiminen rakentaminen	Yhteensä	Liiketaloudellinen rakentaminen	Oma-toiminen rakentaminen	Yhteensä	Liiketaloudellinen rakentaminen	Oma-toiminen rakentaminen			
2000	100,0	100,0	100,0	100,0	100,0	100,0	100,0	100,0	100,0			
2001	99,0	101,5	94,1	86,1	83,6	89,2	109,7	112,8	100,9	-1,0		
2002	94,7	92,9	98,1	85,8	80,2	92,9	102,1	100,8	105,4	-4,3		
2003	93,6	86,3	107,6	96,9	84,6	112,2	91,0	87,3	101,2	-1,2		
2004	97,6	89,8	112,4	106,2	94,1	121,4	90,5	87,2	99,8	4,3		
2005	118,7	103,9	146,9	128,4	105,0	158,0	110,7	103,2	131,5	8,2		
2005	VI	102,3	93,6	118,8	103,5	92,7	117,0	101,4	94,2	121,4	5,7	
	VII	111,4	96,6	139,3	115,5	95,0	141,3	107,9	97,6	136,6	7,9	
	VIII	120,8	103,0	154,7	130,0	103,4	163,5	113,2	102,7	142,5	9,7	
	IX	127,5	108,3	163,9	140,4	110,3	178,2	116,8	107,1	143,9	11,9	
	X	128,6	109,4	165,0	144,6	113,3	184,0	115,3	106,9	138,7	14,2	
	XI	125,1	109,5	154,7	139,2	112,1	173,4	113,3	107,9	128,5	15,7	
	XII	115,5	106,9	131,9	125,9	108,0	148,5	106,9	106,2	108,8	17,6	
	2006*	I	113,4	109	121,7	121,3	107,9	138,2	106,8	109,7	98,8	18,7
		II	101,1	101,3	100,6	107,9	102,4	114,9	95,4	100,7	80,6	16,1
		III	95,2	98,8	88,2	98,6	98,9	98,3	92,3	98,8	74,1	16,7
		IV	91,1	94,5	84,6	94,1	95,1	92,9	88,6	94,1	73,1	11,1
		V	97,5	97,3	97,8	102,1	101,1	103,3	93,6	94,9	90,1	8,1
VI		105,8	100,5	115,7	111,7	106	118,8	100,8	97,1	111,4	3,4	
VII		113,6	101,1	137,3	121,8	105,3	142,4	106,8	98,4	130,2	2,0	
VIII		123,9	108,4	153,2	136,9	115,7	163,6	113,1	103,9	138,7	2,6	
IX		129,3	111,9	162,3	145,5	119,5	178,4	115,8	107,2	139,9	1,4	

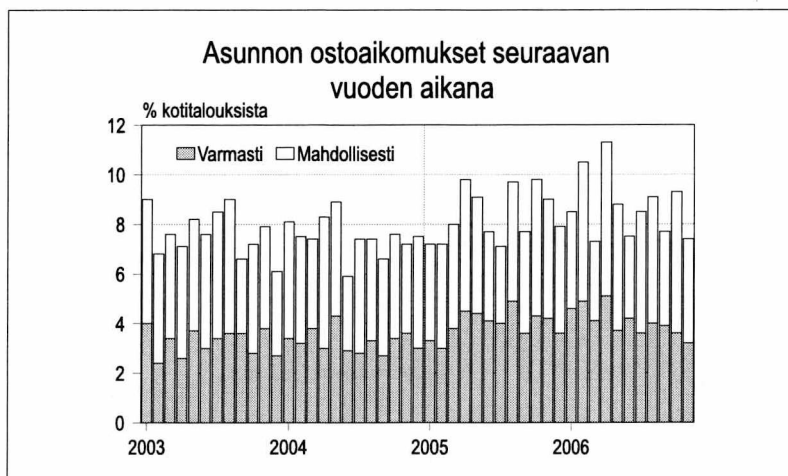
		Koko rakentaminen							
		Kaikki rakennukset	Asuinrakennukset	Liike- ja toimistorakennukset	Julkiset palvelurakennukset	Teollisuus- ja varastorakennukset	Teollisuusrakennukset	Maatalousrakennukset	
2000		100,0	100,0	100,0	100,0	100,0	100,0	100,0	
2001		99,0	86,1	103,4	112,0	124,8	126,6	101,2	
2002		94,7	85,8	83,0	129,5	109,0	108,0	107,1	
2003		93,6	96,9	80,6	117,2	81,1	72,4	96,2	
2004		97,6	106,2	81,7	107,9	86,7	74,9	81,9	
2005		118,7	128,4	90,4	98,3	121,7	103,4	122,8	
2005	VI	102,3	103,5	87,8	99,3	103,3	89,8	90,1	
	VII	111,4	115,5	90,5	97,8	108,2	92,4	110,3	
	VIII	120,8	130,0	92,1	97,8	117,3	96,7	127,4	
	IX	127,5	140,4	91,7	98,0	129,0	108,0	140,7	
	X	128,6	144,6	90,0	97,9	130,9	109,9	142,3	
	XI	125,1	139,2	90,3	101,0	133,1	113,6	133,7	
	XII	115,5	125,9	90,5	96,2	129,8	113,4	115,2	
	2006*	I	113,4	121,3	95,4	96,6	131,2	117,0	106,4
		II	101,1	107,9	83,5	95,8	120,9	108,2	87,1
		III	95,2	98,6	83,7	99,6	116,2	107,2	70,3
		IV	91,1	94,1	82,5	95,0	105,6	98,6	66,3
		V	97,5	102,1	88,0	90,1	100,5	100,3	77,1
VI		105,8	111,7	93,2	91,1	94,9	92,9	94,7	
VII		113,6	121,8	92,9	92,4	97,1	95,2	119,1	
VIII		123,9	136,9	98,5	93,9	103,6	100,8	139,0	
IX		129,3	145,5	104,5	87,1	107,5	103,5	152,3	

* ennakkotieto

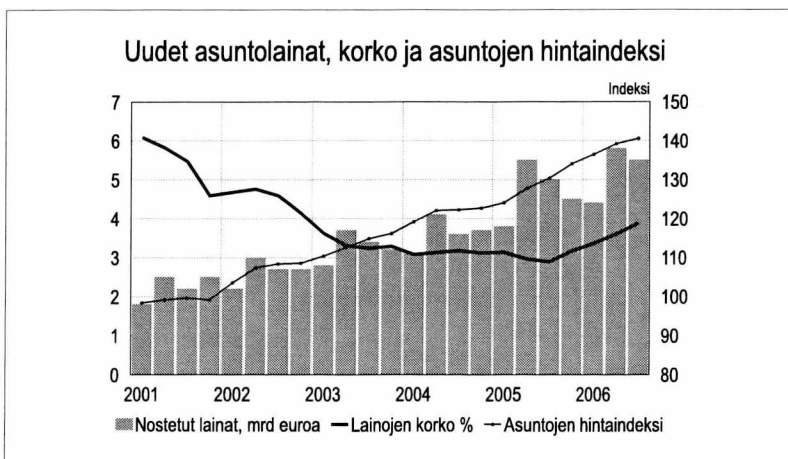
ASUNTOTUOTANTO



Asuntotuotanto



Asuntojen ostoaikomukset



Asuntolainat, korot ja hinnat

Lähde: Tilastokeskus, Rakennus- ja asuntotuotanto, Kuluttajabarometri ja Asuntojen hinnat, Suomen Pankki
Tiedustelut: Paula Salminen, Pertti Kangassalo ja Petri Kettunen (09) 17 341, www.bof.fi

ASUNTOTUOTANTO

Koko maa

		Asunnot, kpl		
		Luvat	Aloitettut	Valmistuneet
2004	I	7 321	5 996	6 798
	II	12 730	11 556	8 696
	III	8 441	8 624	6 646
	IV	6 554	6 204	8 522
		I-IV	32 380	30 662
2005	I	8 181	5 139	8 007
	II	13 916	12 777	10 711
	III	8 401	9 144	7 395
	IV	6 637	7 215	8 064
		I-IV	37 135	34 275
2006*	I	8 234	6 199	7 762
	II	12 406	12 570	10 293
	III	7 472	9 524	7 473

OMAN ASUNNON OSTOAIKOMUKSET SEURAAVAN VUODEN AIKANA, % kotitalouksista

		Kyllä, varmasti	Mahdollisesti
2005	XI	4,2	4,8
	XII	3,6	4,3
2006	I	4,6	3,9
	II	4,9	5,6
	III	4,1	3,2
	IV	5,1	6,2
	V	3,7	5,1
	VI	4,2	3,3
	VII	3,6	4,9
	VIII	4,0	5,1
	IX	3,9	3,8
	X	3,6	5,7
	XI	3,2	4,2

UUEDET NOSTETUT ASUNTOLAINAT, NIIDEN KORKO JA ASUNTOJEN HINTAINDEKSI 2000=100

		Uudet nostetut lainat mrd €	Lainojen korko, %	Asuntojen hintaindeksi, kerrostalot
2004	I	3,1	3,08	119,2
	II	4,1	3,13	122,1
	III	3,6	3,18	122,3
	IV	3,7	3,12	122,7
2005	I	3,8	3,14	124,1
	II	5,5	2,96	127,8
	III	5,0	2,89	130,4
2006	I	4,4	3,36	136,5*
	II	5,8	3,60	139,2*
	III	5,5	3,88	140,6*

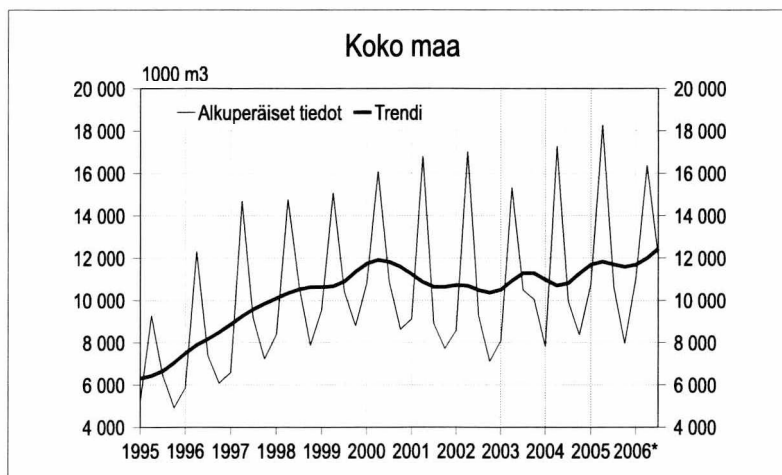
* ennakkotieto

SEUTUKUNNAT

KOKO MAA

Myönnettyt rakennusluvut,
alkuperäiset arvot,
1 000 m³

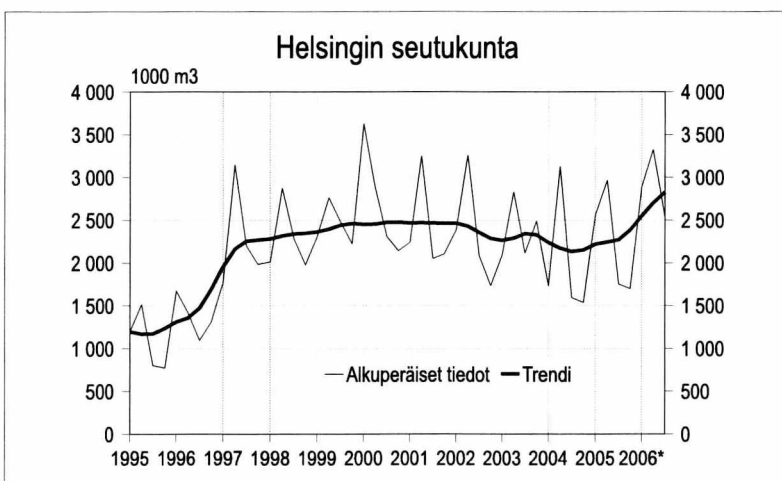
nelj.	2004	2005	2006*
I	7 829	10 753	11 038
II	17 284	18 288	16 367
III	9 954	10 639	12 108
IV	8 377	7 962	
Koko vuosi	43 444	47 642	



HELSINGIN SEUTUKUNTA

Myönnettyt rakennusluvut,
alkuperäiset arvot,
1 000 m³

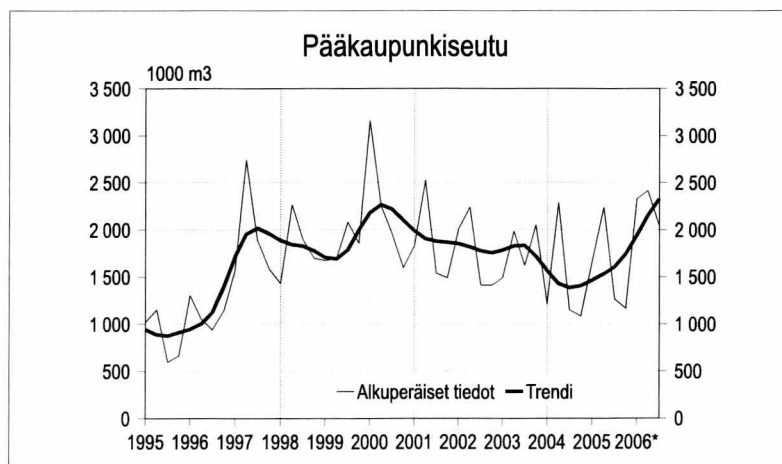
nelj.	2004	2005	2006*
I	1 734	2 568	2 886
II	3 128	2 965	3 325
III	1 594	1 752	2 537
IV	1 538	1 700	
Koko vuosi	7 994	8 985	

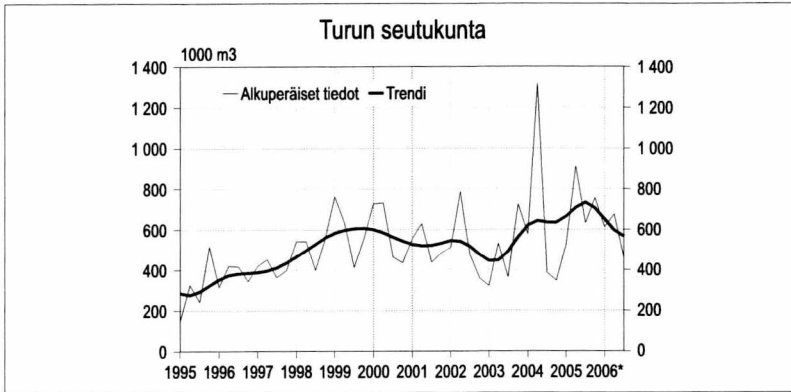


PÄÄKAUPUNKISEUTU

Myönnettyt rakennusluvut,
alkuperäiset arvot,
1 000 m³

nelj.	2004	2005	2006*
I	1 212	1 677	2 329
II	2 285	2 239	2 415
III	1 148	1 264	2 043
IV	1 084	1 166	
Koko vuosi	5 729	6 345	

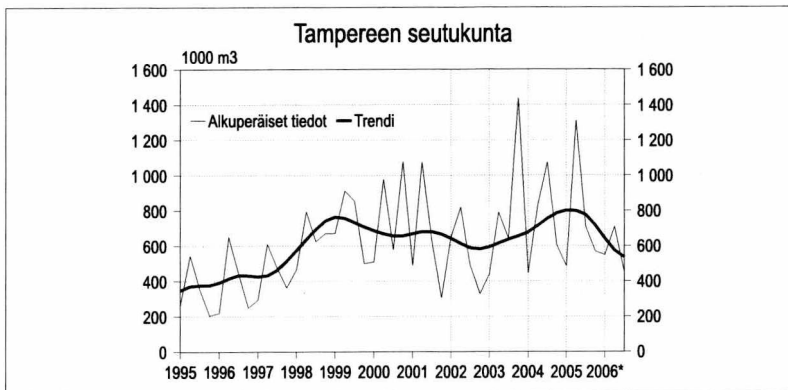




TURUN SEUTUKUNTA

Myönnetty rakennusluvut,
alkuperäiset arvot, 1 000 m³

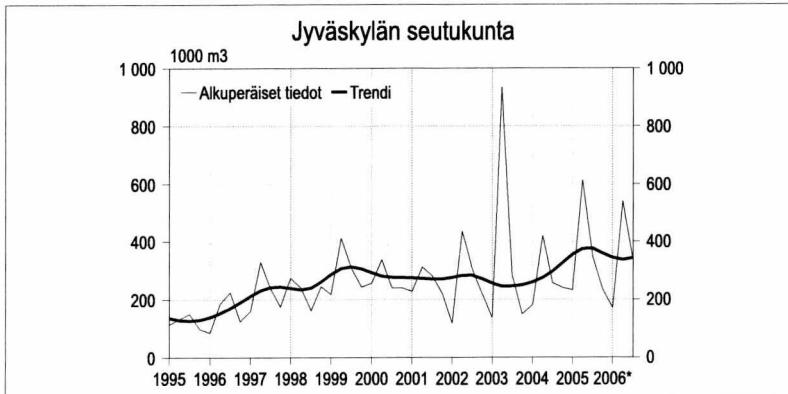
nelj.	2004	2005	2006*
I	577	528	613
II	1 316	912	676
III	386	633	460
IV	347	757	
Koko vuosi	2 626	2 830	



TAMPEREEN SEUTUKUNTA

Myönnetty rakennusluvut,
alkuperäiset arvot,
1 000 m³

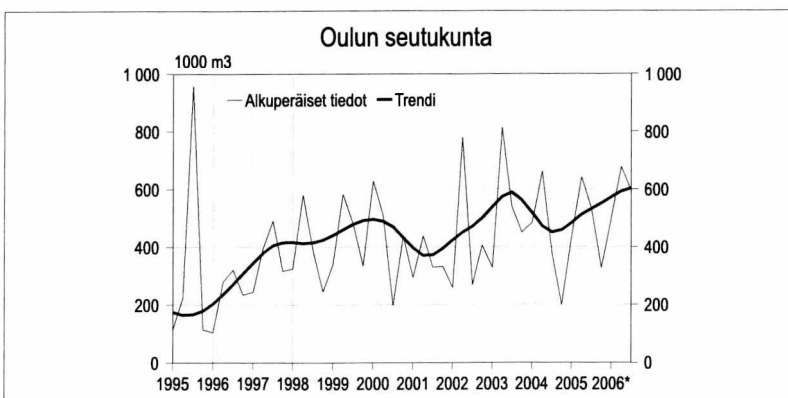
nelj.	2004	2005	2006*
I	447	486	549
II	831	1310	708
III	1074	708	454
IV	606	569	
Koko vuosi	2 958	3 073	



JYVÄSKYLÄN SEUTUKUNTA

Myönnetty rakennusluvut,
alkuperäiset arvot,
1 000 m³

nelj.	2004	2005	2006*
I	182	233	171
II	420	614	541
III	257	347	338
IV	241	235	
Koko vuosi	1 100	1 430	



OULUN SEUTUKUNTA

Myönnetty rakennusluvut,
alkuperäiset arvot,
1 000 m³

nelj.	2004	2005	2006*
I	484	432	498
II	662	642	677
III	379	532	593
IV	200	327	
Koko vuosi	1 725	1 934	

RAKENNUSTARVIKKEIDEN KAUPPA

RAKENNUSKUSTANNUSINDEKSI 2000=100 Tarvikeindeksit

	Rak.tekn. töiden tarvik- keet	LVI- tarvik- keet	Sähkö- tarvik- keet	Maalaus- tarvik- keet
2005 VIII	113,2	124,3	106,8	111,5
IX	113,0	125,1	107,6	112,6
X	113,0	125,1	107,7	109,7
XI	113,1	125,4	108,2	109,7
XII	113,6	125,4	108,1	110,1
2006 I	114,1	127,2	111,1	112,2
II	114,5	126,8	111,2	112,5
III	115,0	127,0	111,0	112,9
IV	115,7	128,5	111,4	112,8
V	116,1	129,3	112,7	112,3
VI	116,8	130,9	114,3	112,8
VII	118,0	130,6	116,2	112,4
VIII	117,6	131,4	116,8	113,0
IX	118,2	133,0	116,8	112,9
X	119,4	132,7	116,7	112,5

RAKENNUSTARVIKKEIDEN TUKKUKAUPPA Sähkötarvikkeiden kokonaisymyynti

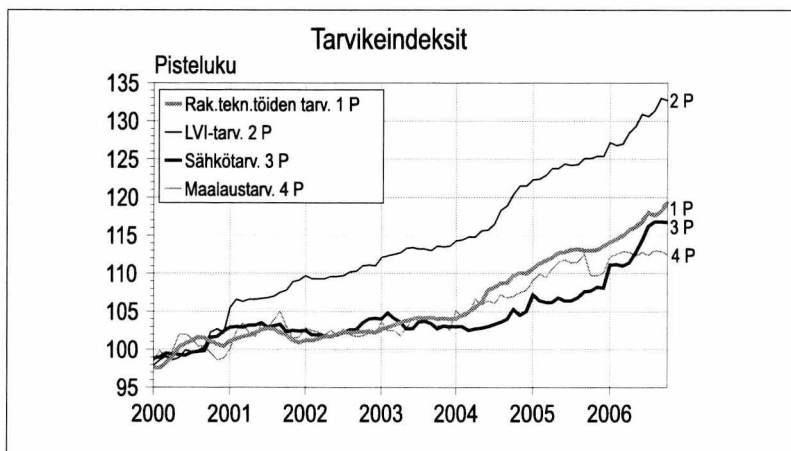
	2005 milj. euroa	2006 milj. euroa
tammi	42,0	51,8
helmi	42,2	49,3
maalis	44,4	57,4
huhti	51,6	49,3
touko	56,9	67,0
kesä	55,4	66,5
heinä	45,3	53,0
elo	60,0	69,0
syys	65,2	74,6
loka	63,2	78,6
marras	63,8	
joulu	50,9	

Otoksessa mukana 11 yritystä, jotka edustavat yli 95 prosenttia Suomen sähkötukkukaupasta. Kuukausittain seurataan 38 tuoteryhmän myyntiä

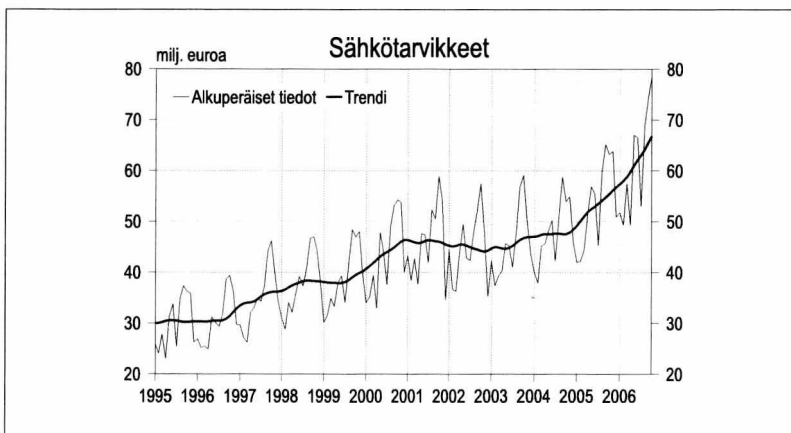
RAKENNUSTARVIKKEIDEN TUKKUKAUPPA LVI-tarvikkeiden kokonaisymyynti

	2005 milj. euroa	2006 milj. euroa
tammi	53,6	59,7
helmi	56,7	58,8
maalis	59,7	70,7
huhti	68,3	60,9
touko	70,4	81,5
kesä	71,1	81,9
heinä	58,7	67,8
elo	73,2	85,1
syys	79,9	87,5
loka	78,1	89,7
marras	77,3	
joulu	59,2	

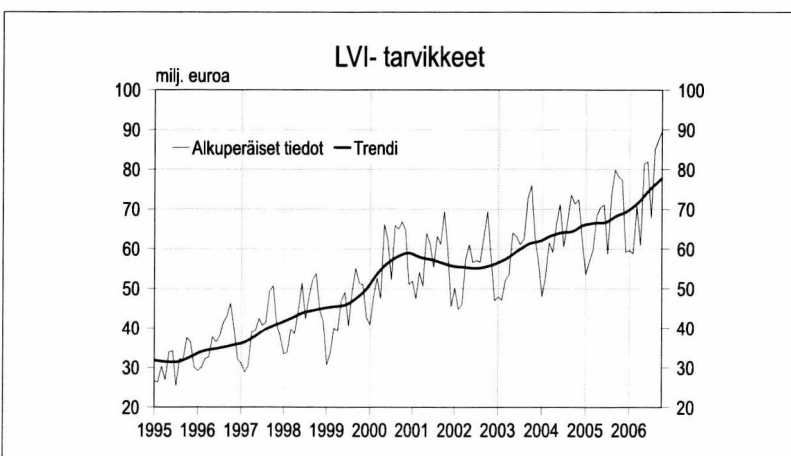
Luvuissa mukana neljän yrityksen tiedot. Ne kattavat 95 prosenttia LVI-tarvikkeiden tukkukaupan kokonaisymyynnistä.



Rakennuskustannusindeksi 2000=100



Sähkötukkukauppa



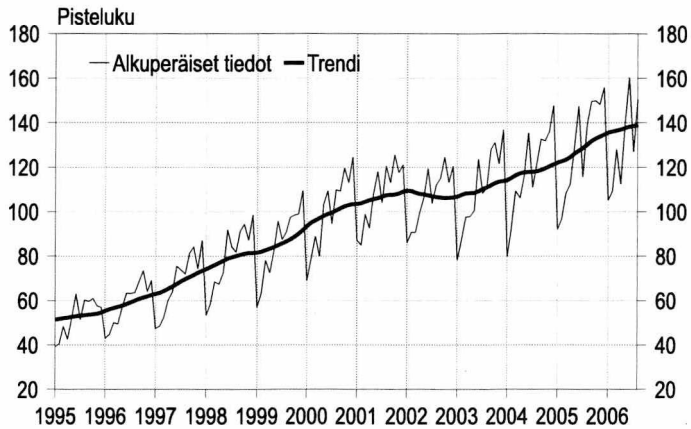
LVI-tukkukauppa

Lähde: Tilastokeskus, SVT Rakennuskustannusindeksi, Suomen Sähkötukkuiliikkeiden Liitto ja Suomen Putkikauppiasyhdistys

Tiedustelut: Tilastokeskus, Soile Rönkkö (09) 17 341, Sähkötukkuiliikkeet Hendry Nysten (09) 696 3700, www.sstl.fi/tilastot, Putkikauppiasyhdistys, Olle Grönlund (09) 348 3400

TALONRAKENNUSYRITYSTEN LIIKEVAIHTO- JA PALKKASUMMAINDEKSIT

Talonrakennusyritysten liikevaihtoindeksi 2000=100



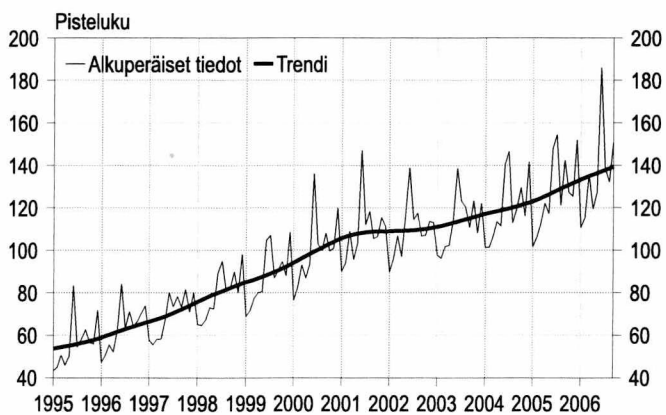
LIKEVAIHTOINDEKSI 2000=100

	2005	2006	muutos% ¹⁾
tammi	92,1	105,2	8,9
helmi	96,7	109,2	10,0
maalis	108,3	128,0	15,2
huhti	112,3	112,4	10,2
touko	129,1	139,4	8,6
kesä	147,4	160,3	6,0
heinä	115,7	127,1	8,8
elo	139,3	150,4	8,8
syys	149,6		
loka	149,9		
marras	148,3		
joulu	155,9		
vuoden ka.	128,7		

Tarkasteltava muuttuja on kotimaan liikevaihto, joka muodostuu kotimaan arvonlisäveronalaisesta myynnistä.

¹⁾ muutosprosentti on kolmen viimeisen kuukauden muutos verrattuna edellisen vuoden vastaavaan ajanjaksoon.

Talonrakennusyritysten palkkasummaindeksi 2000=100



PALKKASUMMAINDEKSI 2000=100

	2005	2006	muutos% ¹⁾
tammi	101,7	110,7	8,0
helmi	106,3	115,5	8,1
maalis	112,8	135,7	12,8
huhti	122,1	119,4	8,6
touko	117,2	127,0	8,5
kesä	147,9	186,0	11,7
heinä	154,4	138,6	7,7
elo	121,1	132,1	7,9
syys	142,4	150,6	0,8
loka	127,2		
marras	125,4		
joulu	151,8		
vuoden ka.	127,5		

Tarkasteltava muuttuja on ennakonpidätyksen alaiset palkat, joiden perusteella maksetaan työnantajan sosiaaliturvamuksia.

Kuukausittaisten arvoindeksien laskenta perustuu verottajan arvonlisävero- ja työnantajasuoritustietoihin, joita täydennetään Tilastokeskuksen aineistolla.

Rakentamisen liikevaihdon ja palkkasumman arvoindeksit julkaistaan kuukausittain Tilastokeskuksen Internet-sivuilla osoitteessa: www.tilastokeskus.fi/rakentamisenliikevaihto indeksit, jossa ne löytyvät myös Excel-taulukoina. Sivuilta löytyy myös kuukausittain katsaus indeksien kehitykseen.

Lähde: Tilastokeskus, Rakentamisen liikevaihto- ja palkkasummaindeksit
Tiedustelut: Anja Räisänen (09) 17 341

TALONRAKENNUSALAN TYÖLLISYYS

TALONRAKENNUSALAN TYÖLLISET, 1 000 henkeä

	2004	2005	2006
tammi	120	110	114
helmi	99	109	110
maalis	108	113	116
huhti	111	117	115
touko	115	116	130
kesä	124	132	138
heinä	125	138	135
elo	116	127	130
syys	117	132	126
loka	124	126	122
marras	110	115	
joulu	115	132	

TALONRAKENNUSALAN TYÖTTÖMÄT TYÖNHAKIJAT, 1 000 henkeä

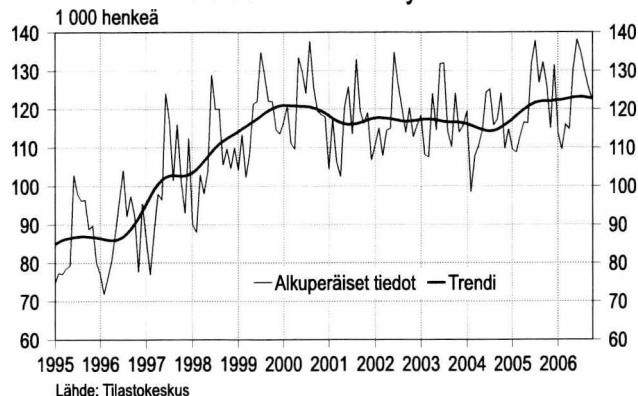
	2004	2005	2006
tammi	19	19	17
helmi	19	19	17
maalis	19	19	17
huhti	17	17	16
touko	15	15	13
kesä	15	14	13
heinä	15	15	13
elo	14	14	12
syys	14	14	12
loka	15	15	12
marras	16	16	
joulu	18	17	

TALONRAKENNUSALAN AVOIMET TYÖPAIKAT, lukumäärä

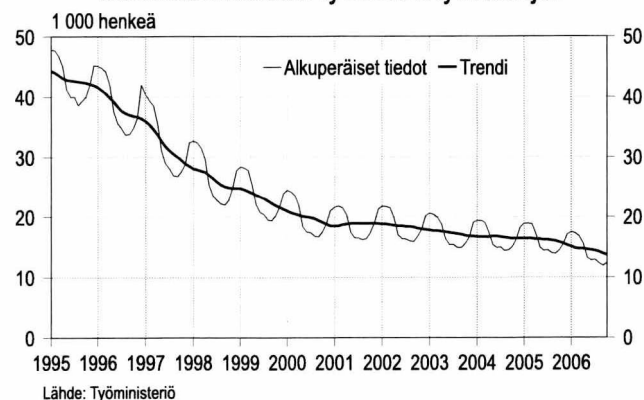
	2004	2005	2006
tammi	589	1 116	2 837
helmi	670	1 392	2 311
maalis	1 046	1 544	2 575
huhti	1 368	2 039	2 355
touko	1 418	1 824	2 154
kesä	1 234	2 095	1 723
heinä	1 314	1 702	1 709
elo	1 542	1 951	1 810
syys	1 295	1 757	1 859
loka	1 409	1 511	1 569
marras	1 194	1 369	
joulu	972	1 975	

Työvoimatiedot on vielä toistaiseksi kausitasoitettu X11-Arima-menetelmällä.

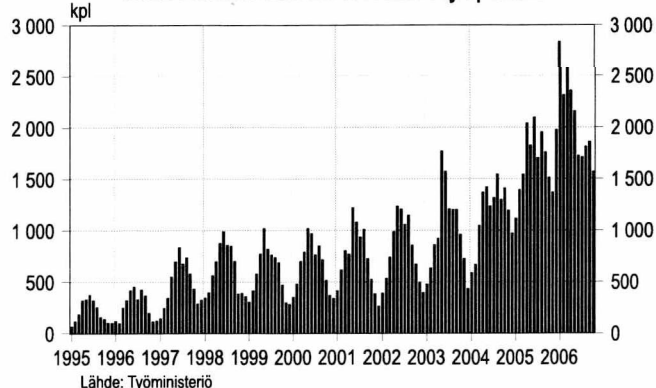
Talonrakennusalan työlliset



Talonrakennusalan työttömät työnhakijat

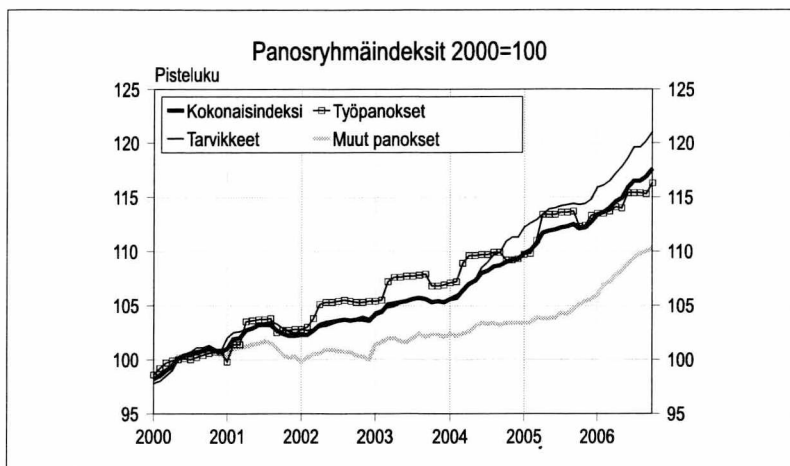


Talonrakennusalan avoimet työpaikat

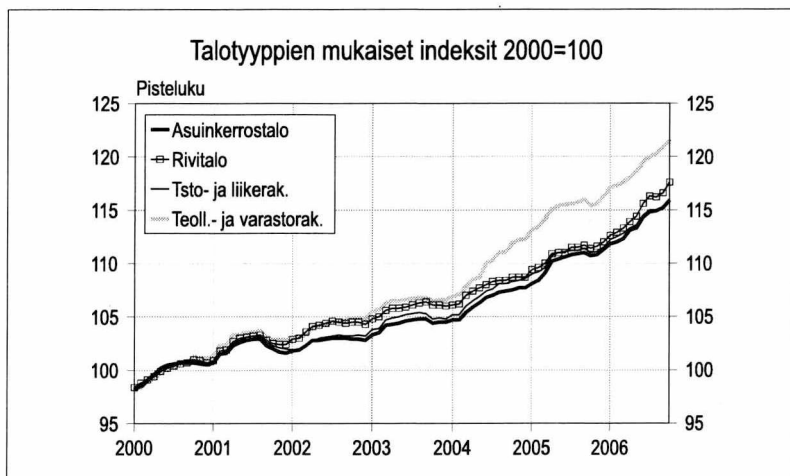


Lähde: Tilastokeskus, Työvoimatutkimus, Työministeriö
Tiedustelut: Tilastokeskus, Kalle Sinivuori (09) 17 341, Työministeriö, Työnvälitystilasto 0106 04001

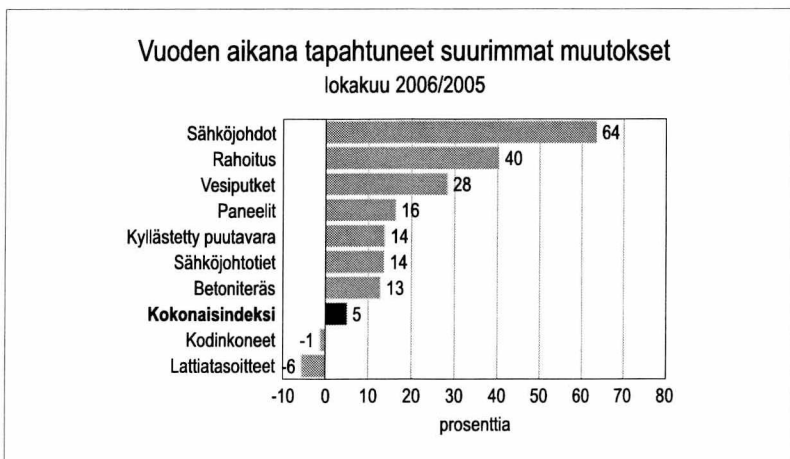
RAKENNUSKUSTANNUSINDEKSI



Rakennuskustannusindeksi 2000=100



Rakennuskustannusindeksi 2000=100



Rakennuskustannusindeksi 2005=100

Lähde: Tilastokeskus, Rakennuskustannusindeksi
Tiedustelut: Soile Rönkkö (09) 17 341

RAKENNUSKUSTANNUSINDEKSI 2005=100

		Kokonais- indeksi	Työ- panok- set	Tarvik- keet	Muut panok- set
2005	X	100,3	99,9	100,5	100,7
	XI	100,6	99,9	100,8	101,2
	XII	100,9	100,7	100,9	101,4
2006	I	101,6	100,9	101,9	101,9
	II	101,8	100,9	102,1	102,7
	III	102,1	101,0	102,4	103,0
	IV	102,6	101,4	103,0	103,6
	V	102,9	101,3	103,5	104,1
	VI	103,8	102,5	104,3	104,7
	VII	104,3	102,5	105,2	105,1
	VIII	104,4	102,6	105,1	105,5
	IX	104,7	102,5	105,7	105,7
	X	105,4	103,3	106,4	106,0

RAKENNUSKUSTANNUSINDEKSI 2005=100

		Asuin- kerros- talo	Asuin- pien- talo	Toi- misto- ja lii- kerak.	Teoli- suus- ja va- rasto- rak.
2005	X	100,5	100,5	100,3	100,2
	XI	100,6	100,8	100,5	100,5
	XII	101,0	101,1	100,8	101,0
2006	I	101,5	101,7	101,5	101,7
	II	101,7	102,0	101,7	101,9
	III	101,9	102,3	102,0	102,1
	IV	102,7	102,9	102,4	102,6
	V	102,9	103,3	102,7	103,0
	VI	103,8	104,4	103,5	103,8
	VII	104,2	105,1	104,0	104,2
	VIII	104,3	105,0	104,0	104,4
	IX	104,6	105,3	104,2	104,9
	X	105,2	106,2	104,7	105,6

RAKENNUSKUSTANNUSINDEKSI 2005=100

SUURIMMAT HINNANMUUTOKSET, %

	loka 06/ loka 05	loka 06/ syys 06
Sähköjohdot	63,5	-0,1
Rahoitus	40,3	3,2
Vesiputket	28,2	3,6
Paneelit	16,2	5,9
Kyllästetty puutavara	13,7	3,3
Sähköjohtotiet	13,5	-1,0
Betoniteräs	12,7	1,7
Kokonaisindeksi	5,0	0,6
Kodinkoneet	-1,3	-0,2
Lattiatoimitteet	-5,6	-0,2

KIINTEISTÖN YLLÄPIDON KUSTANNUSINDEKSI

KIINTEISTÖN YLLÄPIDON KUSTANNUSINDEKSI 2000=100

KOKONAISINDEKSI

	I	II	III	IV	I-IV
2000	98,5	99,4	100,5	101,5	100,0
2001	102,4	103,7	104,1	103,5	103,4
2002	104,8	105,9	106,1	106,7	105,9
2003	110,7	110,7	110,8	111,9	111,0
2004	112,0	113,4	113,5	114,3	113,3
2005	116,6	119,2	120,4	121,1	119,3
2006	123,8	125,6	126,8		

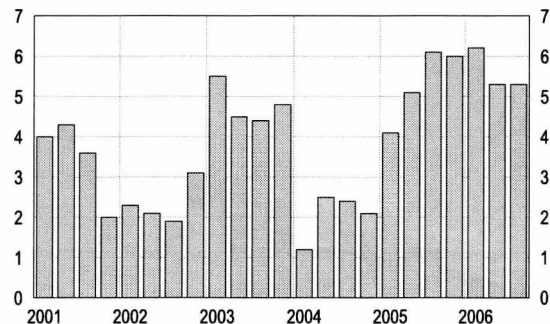
KÄYTTÖAINEITA

	Lämpö	Sähkö	Vesi- ja jätevesi
2004	I	109,1	128,8
	II	110,1	125,1
	III	113,1	125,3
	IV	115,8	125,1
2005	I	118,6	124,5
	II	123,4	122,2
	III	128,5	122,6
	IV	129,5	125,0
2006	I	133,6	126,9
	II	138,7	127,6
	III	139,2	129,6

LÄMPÖ

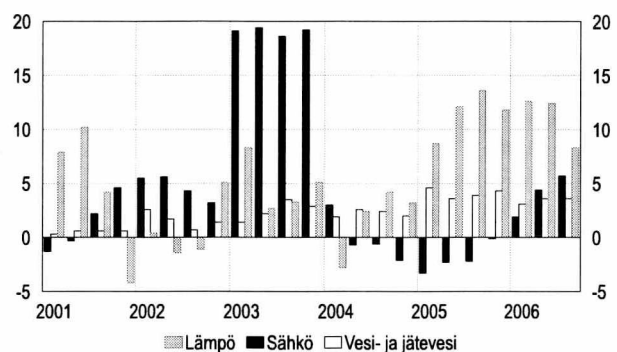
	Lämpö	siitä: Kauko- lämpö	Kevyt poltto- öljy
2004	I	109,1	116,2
	II	110,1	114,1
	III	113,1	114,9
	IV	115,8	116,6
2005	I	118,6	120,5
	II	123,4	122,5
	III	128,5	122,9
	IV	129,5	123,8
2006	I	133,6	130,3
	II	138,7	133,5
	III	139,2	134,9

Kokonaisindeksi, vuosimuutos%



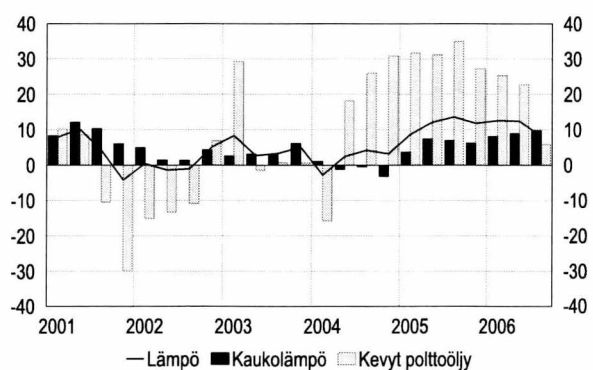
Kiinteistön ylläpidon kustannusindeksi, vuosimuutos%

Käyttöaineiden vuosimuutoksia, %



Kiinteistön ylläpidon kustannusindeksi, käyttöaineiden vuosimuutoksia, %

Lämpö, vuosimuutos%

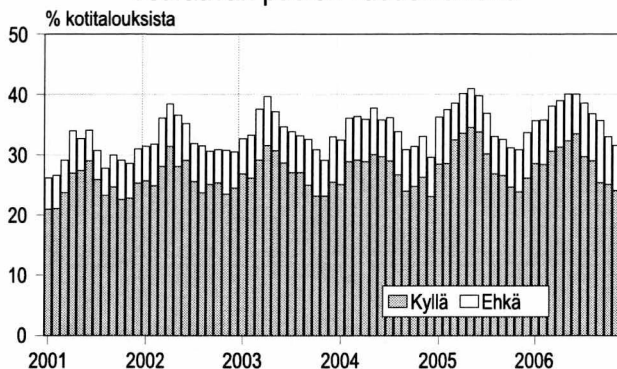


Kiinteistön ylläpidon kustannusindeksi, lämpö

Lähde: Tilastokeskus, Kiinteistön ylläpidon kustannusindeksi
Tiedustelut: Soile Rönkkö (09) 17 341

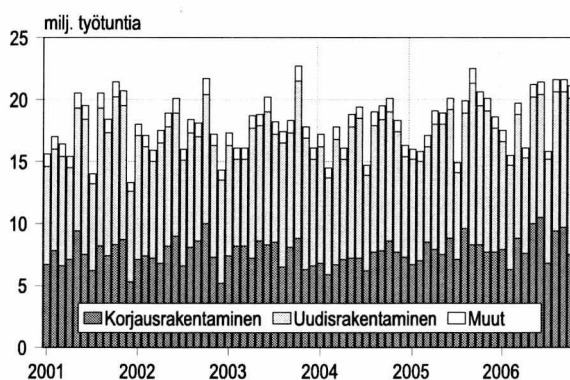
KORJAUSRAKENTAMINEN

Asunnon korjauksaikomukset seuraavan puolen vuoden aikana



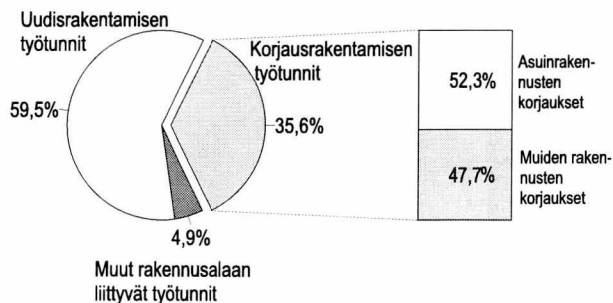
Kuluttajabarometri

Talonrakennusalan ammattirakentajien työtunnit



Työvoimatutkimus

Talonrakennusalan ammattirakentajien työtuntien jakauma lokakuussa 2006



Työvoimatutkimus

Lähde: Tilastokeskus, Kuluttajabarometri ja Teollisuus ja rakentaminen
Tiedustelut: Pertti Kangassalo ja Kaj Isaksson (09) 17 341

KOTITALOUKSIEN ASUNNON KORJAUS- JA PERUSKORJAUSAIKOMUKSET, Prosenttia kotitalouksista

	ASUNNON KORJAUS		PERUSKORJAUS	
	kyllä	ehkä	kyllä	ehkä
2005				
loka	24,8	6,6	11,1	6,1
marras	23,9	7,0	12,9	6,0
joulu	26,2	7,5	13,6	7,3
2006				
tammi	28,6	7,1	14,9	6,1
helmi	28,4	7,4	16,4	5,5
maalis	30,6	7,5	14,3	5,7
huhti	31,3	7,7	14,8	6,9
touko	32,3	7,8	15,5	9,0
kesä	33,5	6,6	15,5	6,5
heinä	29,7	8,9	14,7	6,6
elo	29,0	7,8	14,2	5,9
syys	25,4	10,3	12,8	6,5
loka	25,1	7,9	14,1	6,9
marras	24,1	7,5	13,6	5,5

Asunnon korjaus suunnittelujakso 6 kk
Asunnon peruskorjaus suunnittelujakso 12 kk

Peruskorjaus:
lämmitysjärjestelmän korjaus tai uusiminen,
kylpyhuone-, WC- tai saunaremontti

TALONRAKENNUSALAN AMMATTIRAKENTAJIEN TYÖTUNNIT, milj. tuntia

	Uudisrakentaminen	Korjausrakentaminen	Muu	Yhteensä
2005				
syys	13,0	8,3	1,2	22,5
loka	11,2	8,3	1,1	20,6
marras	11,4	7,7	1,0	20,1
joulu	10,0	7,7	0,9	18,6
2006				
tammi	8,7	7,9	0,9	17,5
helmi	8,4	6,3	0,8	15,5
maalis	10,0	8,8	0,9	19,7
huhti	7,7	7,6	0,8	16,1
touko	10,2	10,0	1,0	21,2
kesä	9,9	10,5	1,0	21,4
heinä	8,4	6,8	0,6	15,8
elo	11,2	9,4	1,0	21,6
syys	10,9	9,7	1,0	21,6
loka	12,6	7,5	1,0	21,1

Tiedot perustuvat Työvoimatutkimukseen.

ASUNTO-OSAKEYHTIÖIDEN KORJAUSRAKENTAMINEN

KORJAUSKUSTANNUKSET

Aineisto on kerätty vuosittain tehtävän asuntoyhteisöjen tilinpäätöstilaston tiedonkeruun yhteydessä ja kustannusten arvio koskee kaikkia yli 700 m² suuruisia Asunto-osaakeyhtiöitä.

ASUNTO-OSAKEYHTIÖIDEN, KORJAUKSET MAAKUNNITTAIN, milj. €

	2004	2005
Koko maa	716,7	763,8
Uusimaa ja Itä-Uusimaa	357,0	326,3
Vars.-Suomi ja Satakunta	102,4	96,5
Pirkanmaa	50,8	89,5
Kanta- ja Päijät-Häme	36,0	65,9
Kymenlaakso ja Et.-Karjala	22,9	36,3
Etelä- ja Pohjois-Savo	29,6	37,1
Pohjois-Karjala	13,8	6,9
Keski-Suomi	31,9	42,7
Pohjanmaa ja		
Et.- ja Keski-Pohjanmaa	17,7	20,6
Pohj.-Pohjanmaa ja Kainuu	44,8	31,0
Lappi	9,5	11,1

ASUNTO-OSAKEYHTIÖIDEN KORJAUS- KUSTANNUKSET YHTIÖN VALMISTUMISVUODEN MUKAAN, milj. €

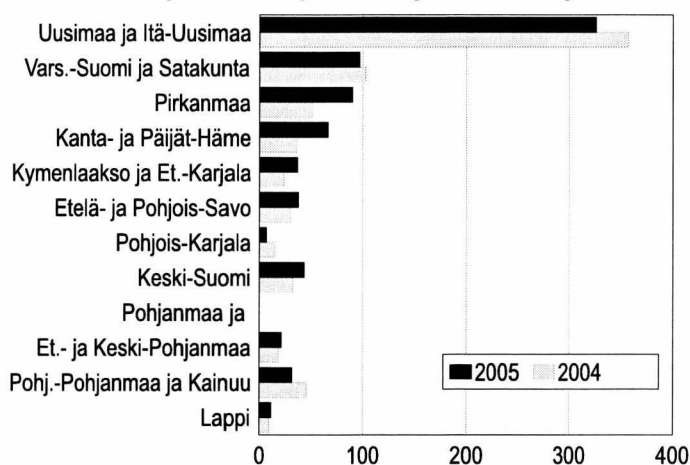
Talo valmistunut	2003	2004	2005
-1959	145,6	186,3	130,9
1960-1969	162,6	184,7	239,9
1970-1979	239,0	231,2	257,0
1980-1989	97,4	94,8	93,1
1990-1999	21,8	17,4	35,8
2000-	1,2	2,3	7,1
Yhteensä	667,6	716,7	763,8

Asunto-osaakeyhtiöiden korjauskustannusten laskenta perustuu noin 2 200 asunto-osaakeyhtiön otokseen.

Asunto-osaakeyhtiöiden korjauskustannukset, milj. €

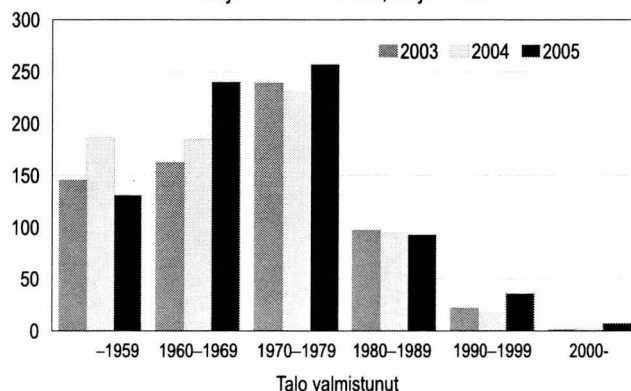
Vuosi	Rivitalot		Kerrostalot		Yhteensä
	Vuosikorjaukset	Peruskorjaukset	Vuosikorjaukset	Peruskorjaukset	
2000	62,5	50,3	260,1	145,6	518,5
2001	71,9	15,4	296,7	190,2	574,2
2002	76,1	43,4	313,6	207,4	640,5
2003	75,9	66,1	300,4	225,3	667,7
2004	117,5	71,4	301,9	225,6	716,7
2005	155,1	59,5	377,5	171,7	763,8

Vuosikorjaukset + peruskorjaukset, milj. euroa



Asunto-osaakeyhtiöiden korjaukset

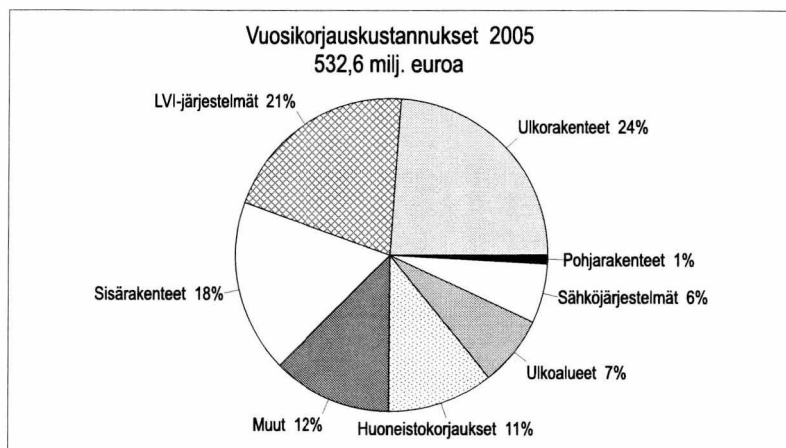
Korjauskustannukset, milj. euroa



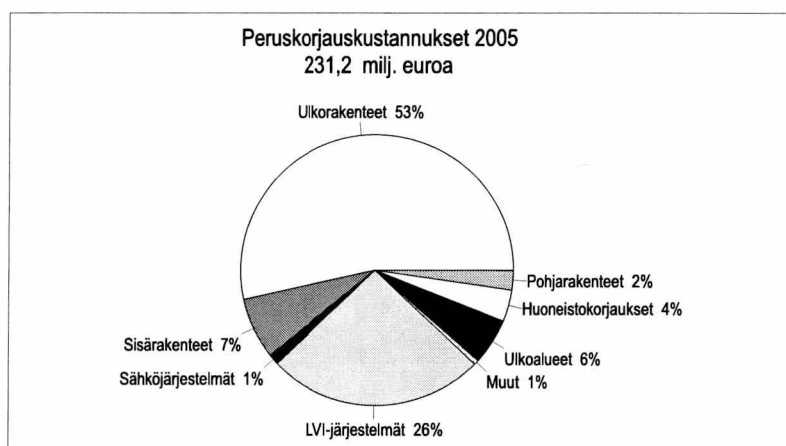
Asunto-osaakeyhtiöiden korjaukset

Lähde: Tilastokeskus, Asunto-osaakeyhtiöiden korjaukset 2005
Tiedustelut: Kaj Isaksson (09) 17 341

ASUNTO-OSAKEYHTIÖIDEN KORJAUSRAKENTAMINEN Korjauskohteet 2005



Asunto-osakeyhtiöiden vuosikorjaukset



Asunto-osakeyhtiöiden peruskorjaukset

VUOSIKORJAUKSET

	milj. euroa		
	2003	2004	2005
Ulkorakenteet	99,0	128,2	127,6
LVI-järjestelmät	91,8	107,9	110,3
Sisä rakenteet	45,9	47,5	94,7
Muut	50,1	44,6	66,4
Huoneistokorjaukset	34,2	38,3	57,2
Ulkoalueet	28,6	25,3	39,3
Sähköjärjestelmät	18,4	21,4	32,4
Pohjarakenteet	8,3	6,5	4,7
Yhteensä	376,3	419,7	532,6

PERUSKORJAUKSET

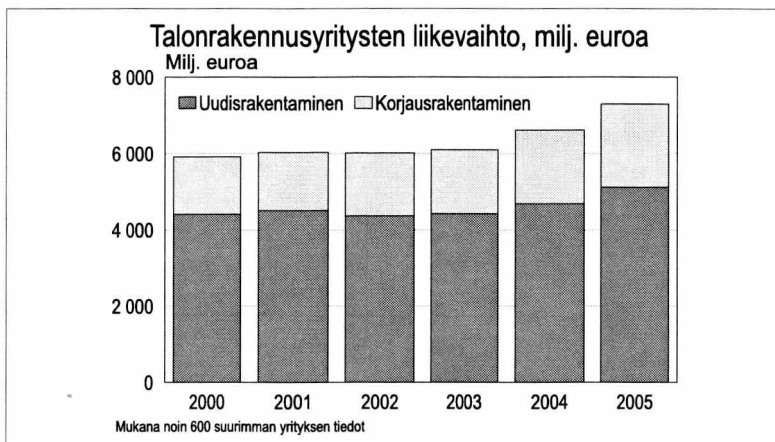
	milj. euroa		
	2003	2004	2005
Ulkorakenteet	159,9	148,8	123,4
LVI-järjestelmät	79,6	100,9	59,4
Ulkoalueet	12,1	10,4	13,0
Sisä rakenteet	12,3	11,3	17,2
Pohjarakenteet	6,1	2,7	5,2
Huoneistokorjaukset	8,4	4,2	8,7
Sähköjärjestelmät	3,4	7,7	3,0
Muut	9,6	11,0	1,3
Yhteensä	291,4	297,0	231,2

Lähde: Tilastokeskus, Asunto-osakeyhtiöiden korjaukset 2006
Tiedustelut: TK Kaj Isaksson (09) 17 341

YRITYSTEN KORJAUSRAKENTAMINEN

TALONRAKENNUSYRITYSTEN LIIKEVAIHTO, milj. euroa

	Uudis- rak.	Korjaus- rak.	Yhteensä	Korjaus- rak. %-osuus
2000	4 412	1 505	5 917	25,4
2001	4 515	1 515	6 030	25,1
2002	4 368	1 649	6 017	27,4
2003	4 428	1 675	6 103	27,4
2004	4 689	1 924	6 614	29,1
2005	5 114	2 180	7 294	29,9



Talonrakennusyritysten liikevaihto

TALONRAKENNUSYRITYSTEN LIIKEVAIHTO YRITYKSEN KOON MUKAAN, milj. euroa

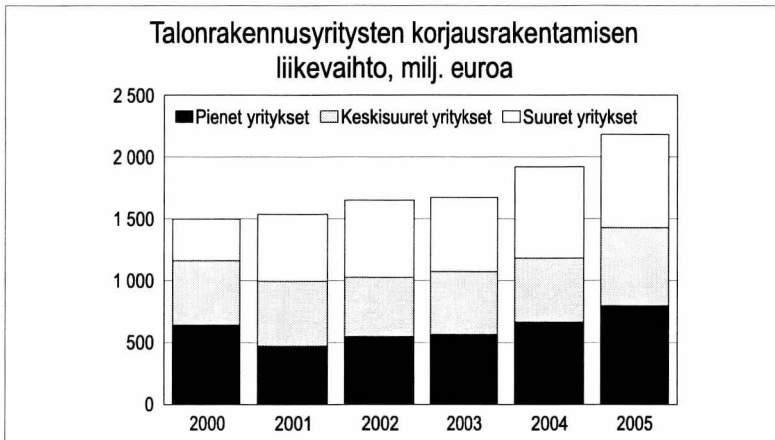
	Rakenta- misen liikevaihto	Korjaus- rak. liikevaihto	Korjaus- rak. %-osuus
Pienet yritykset			
2000	1 294	641	49,5
2001	1 379	472	34,2
2002	1 421	548	38,6
2003	1 492	563	37,7
2004	1 536	666	43,4
2005	1 723	797	46,3

Keskisuuret yritykset			
2000	1 782	520	29,2
2001	1 831	523	28,6
2002	1 768	480	27,1
2003	1 943	512	26,4
2004	1 976	516	26,1
2005	2 296	631	27,5

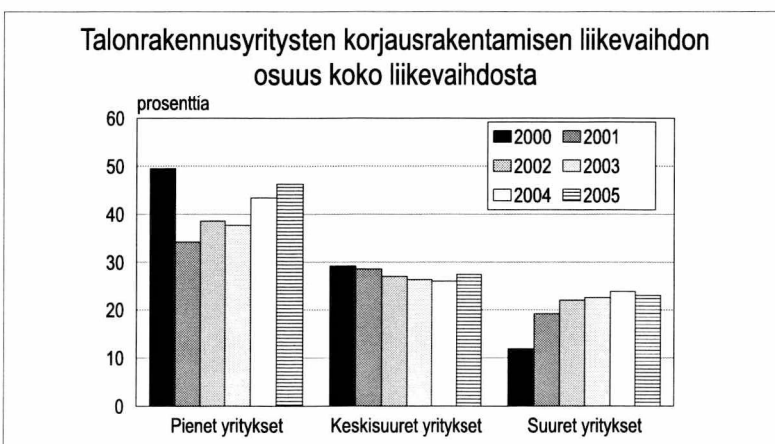
Suuret yritykset			
2000	2 842	337	11,9
2001	2 819	541	19,2
2002	2 828	622	22,0
2003	2 649	596	22,5
2004	3 101	738	23,8
2005	3 275	753	23,0

Pienet = 20–49 henkilöä
Keskisuuret= 50–249 henkilöä
Suuret= yli 250 henkilöä

Tiedot perustuvat noin
600 talonrakennusyrityksen tietoihin.



Talonrakennusyritysten korjausrakentamisen liikevaihto



Talonrakennusyritysten korjausrakentamisen liikevaihdon osuus koko liikevaihdosta

Lähde: Tilastokeskus, Yritysten korjausrakentaminen 2005
Tiedustelut: Kaj Isaksson (09) 17 341

UUSIMMAT SUURET RAKENNUSKOHTEET

Kunta	Luvan myöntö- vuosi ja kuukausi	Omistajan nimi		Käyttötarkoitus	Tilavuus m ³	Aloitus- vuosi ja kuukausi
Tornio	200609	NCC RAKENNUS OY	uusi	Liikerak.	318 286	
Töysä	200609	VELJEKSET KESKINEN OY	laaj.	Liikerak.	113 565	
Espoo	200609	NOKIA ASSET MANAGEMENT OY	uusi	Toimistorak.	117 000	
Espoo	200609	SRV VIITTOSET OY	uusi	Toimistorak.	52 090	
Espoo	200609	SRV VIITTOSET OY	uusi	Toimistorak.	52 460	
Helsinki	200609	FINNSTEVE OY AB	uusi	Liikenteen rak.	78 930	
Kuusankoski	200609	UPM-KYMMENE OYJ	uusi	Teollisuusrak.	299 600	
Raahe	200609	RAAHEN KAUPUNKI	laaj.	Teollisuusrak.	169 380	
Helsinki	200609	FINNSTEVE OY AB	uusi	Varastorak.	263 960	
Helsinki	200609	FINNSTEVE OY AB	uusi	Varastorak.	90 792	
Tornio	200608	OSUUSKAUPPA ARINA	uusi	Liikerak.	72 000	200609
Riihimäki	200608	OSUUSKAUPPA HÄMEENMAA	uusi	Liikerak.	156 360	200609
Helsinki	200608	KIINTEISTÖ OY CTA	uusi	Toimistorak.	80 330	
Helsinki	200608	VR-YHTYMÄ OY	uusi	Liikenteen rak.	216 300	
Oulu	200608	OULUN KAUPUNKI/TEKNINEN KESKUS	uusi	Urheilurak.	151 800	
Hamina	200608	HAVESA COMPONENTS OY	uusi	Teollisuusrak.	84 000	200608
Lahti	200608	KIINTEISTÖ OY EAGLE LAHTI	uusi	Teollisuusrak.	80 000	200608
Varkaus	200608	STORA ENSO OYJ FINE PAPER, VARKAUS MILL	uusi	Teollisuusrak.		
Tuusula	200608	R-SIROTE OY	uusi	Varastorak.	80 765	
Oulu	200608	OULUN SATAMA	uusi	Varastorak.	169 000	200608
Lappeenranta	200607	OKA OY	uusi	Varastorak.	51 800	
Kajaani	200607	KIINT OY KAJAANIN KAUPPAPUISTO	uusi	Liikerak.	57 860	200609
Lappeenranta	200607	LAPPEENRANTA FREE ZONE OY LTD	uusi	Liikerak.	53 853	
Tuusula	200606	TJ-AINES OY	uusi	Varastorak.	55 100	
Turku	200606	TURUN OSUUSKAUPPA	uusi	Liikerak.	73 140	
Helsinki	200606	SENAATTI-KIINTEISTÖT	uusi	Liikerak.	73 994	200607
Helsinki	200606	RUSKEASUON VARIKKOKIINTEISTÖ OY	uusi	Toimistorak.	57 200	
Polvijärvi	200606	POLVIJÄRVEN YRITYSPALVELU OY	uusi	Liikenteen rak.	109 450	
Helsinki	200606	ABB OY KIINTEISTÖT	uusi	Teollisuusrak.	60 000	
Vaasa	200606	WÄRTSILÄ FINLAND OY	uusi	Teollisuusrak.	163 550	200608
Heinola	200606	VERSOWOOD GROUP OY	uusi	Teollisuusrak.	121 000	200606
Vantaa	200606	KIINTEISTÖ OY GASURI	uusi	Teollisuusrak.	50 800	
Närpiö	200606	SVEN SIGG AB	uusi	Varastorak.	130 200	
Espoo	200605	TYÖELÄKEVAKUUTUSYHTIÖ VARMA	uusi	Kasvihuone	73 645	
Helsinki	200605	TYÖELÄKEVAKUUTUSYHTIÖ VARMA	uusi	Toimistorak.	93 620	200606
Helsinki	200605	KAMPIN LUOLA OY	uusi	Toimistorak.	234 409	200606
Nurmijärvi	200605	TEKNOS OY	uusi	Liikenteen rak.	89 700	
Seinäjoki	200605	VALIO OY	laaj.	Teollisuusrak.	76 610	200606
Kitilä	200605	SUURIKULTA AB	uusi	Teollisuusrak.	53 840	
Nivala	200604	NIVALAN TEOLLISUUSKYLÄ OY	laaj.	Teollisuusrak.	55 000	
Lappeenranta	200604	NOVA KIINTEISTÖKEHITYS OY	uusi	Teollisuusrak.	64 751	
Vantaa	200604	KIINTEISTÖ OY AIRPORT	uusi	Liikerak.	82 000	200605
Luumäki	200604	LUUMÄEN KUNTA	uusi	Liikerak.	104 760	200604
Haukipudas	200604	NORD ELEMENTTI OY	uusi	Teollisuusrak.	58 750	200606
Pälkäne	200604	ERIDOMIC OY	laaj.	Teollisuusrak.	53 494	200605
Hyvinkää	200603	NCC PROPERTY DEVELOPMENT OY	uusi	Teollisuusrak.	56 630	
Helsinki	200603	KIINT OY SALMISAAREN RANTA 9	uusi	Liikerak.	71 770	200609
Lappeenranta	200603	TYL NCC RAKENNUS OY OKA OY	uusi	Toimistorak.	90 600	200604
Espoo	200603	ESPOON KAUPUNKI	uusi	Liikenteen rak.	56 800	200603
Valkeakoski	200603	VALKEAKOSKEN KAUPUNKI	uusi	Opetusrak.	53 995	
Orimattila	200603	RAKENNUSOSAKE YHTIÖ HARTELA	uusi	Teollisuusrak.	67 300	
Helsinki	200602	STOCKMANN OYJ ABP	uusi	Varastorak.	138 000	200605
Lappeenranta	200602	ETELÄ-KARJALAN OSUUSKAUPPA	laaj.	Liikerak.	67 420	200606
Vantaa	200602	VAKUUTUSYHTIÖ ELÄKE-FENNIA	laaj.	Liikerak.	135 500	
Helsinki	200602	STOCKMANN OYJ ABP	uusi	Liikenteen rak.	205 600	200604
Kotka	200602	KOTKAN KAUPUNKI / TILAP	uusi	Liikenteen rak.	84 880	200608
Vantaa	200602	KEIMOLA GOLF CLUB OY	uusi	Kokoontumisrak.	118 039	200606
Riihimäki	200602	EKOKEM OY AB	uusi	Urheilurak.	57 737	200608
Vantaa	200602	KIINT OY VANTAAN HONKATALO	uusi	Teollisuusrak.	85 600	200603
Riihimäki	200602	WÜRTH OY	uusi	Varastorak.	121 342	
			laaj.	Varastorak.	51 520	200604

Lähde: Väestörekisterikeskus, Väestötietojärjestelmä

Tiedustelut: Rolf Ahlfors (09) 22 9161

Postitus
2 lk kirje

Port Payé
Finlande
126676

Suomen
Posti Oyj

Suomen virallinen tilasto
Finlands officiella statistik
Official Statistics of Finland

Rakentaminen 2006
Byggandet
Construction

Myynti

Tilastokeskus, myyntipalvelu
PL 4C
00022 TILASTOKESKUS
Puh. (09) 1734 2011
Fax (09) 1734 2500
myynti@tilastokeskus.fi
www.tilastokeskus.fi

Käyntiosoite

Työpajankatu 13
00580 Helsinki

ISSN 1795-5165/Suomen virallinen tilasto
ISSN 1238-7142/Talonrakentaminen ja Suhdanteet (print)
ISSN 1796-2358/Talonrakentaminen ja Suhdanteet (pdf)

Tuotenumero 3310 (print)
Tuotenumero 3311 (pdf)

AE