

SVT

**Producentprisindex**  
**Producer price indices**  
**Huhtikuu – April – April**

Julkaistavissa klo 7.00  
 Får publiceras kl. 7.00  
 May be released at 7 a.m.

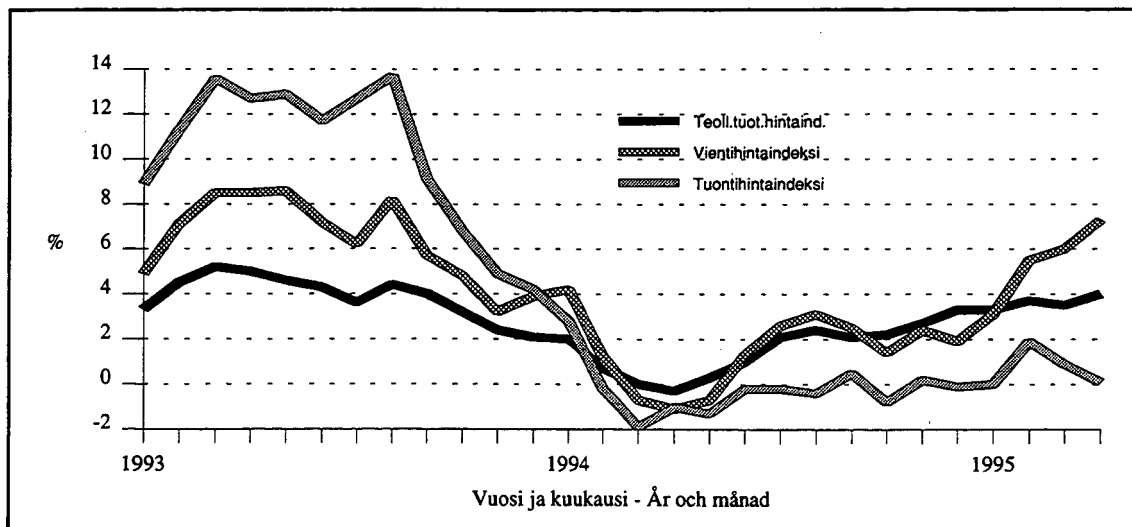
18.5.1995

<b>Kokonaisindeksit 1990 = 100</b> <b>Totalindex</b>	<b>1995</b> <b>Huhtikuu</b> <b>April</b>	<b>1995:3-</b> <b>1995:4</b> <b>%</b>	<b>1994:4-</b> <b>1995:4</b> <b>%</b>
Tukkuhintaindeksi – Partiprisindex	109.8	0,1	0,7
Teollisuuden tuottajahintaindeksi – Producentprisindex för industrin	110.1	0,6	4,0
Kotimarkkinoiden perushintaindeksi – Basprisindex för hemmamarknadsvaror	108.0	0,4	2,1
Vientihintaindeksi – Exportprisindex	117.2	1,2	7,3
Tuontihintaindeksi – Importprisindex	120.0	0,1	0,1

<b>Kokonaisindeksit 1949 = 100</b> <b>Totalindex</b>	
Tukkuhintaindeksi – Partiprisindex	1569
Tuotannon hintaindeksi – Produktionsprisindex	1586
Viennin hintaindeksi (fob) – Exportprisindex	1628
Tuonnin hintaindeksi (cif) – Importprisindex	1192

**Indeksien vuosimuutokset - Årsförändringar för indextal**



**Tuottajahintaindeksit 1990 = 100, indeksiluvut ja vuosimuutokset**  
**Producentprisindex 1990 = 100, indextalen och årsförändringar**  
**Producer price indices 1990 = 100, indexnumbers and year-on-year changes**

Vuosi ja kuukausi År och månad Year and month	Tukkuhintaaindeksi Partiprisindex Wholesale price index		Teollisuuden tuottajahintaaindeksi Producentprisindex för industrin Producer price index for manufactured products		Kotimarkkinoiden perushintaaindeksi Basprisindex för hemmamarknadsvaror Basic price index for domestic supply		Vientihintaaindeksi Exportprisindex Export price index		Tuontihintaaindeksi Importprisindex Import price index	
	Indeksi	%/v	Indeksi	%/v	Indeksi	%/v	Indeksi	%/v	Indeksi	%/v
	Index	%/år	Index	%/år	Index	%/år	Index	%/år	Index	%/år
1992	103.0	2,6	101.6	2,2	101.4	1,4	103.1	4,7	108.6	7,6
1993	107.8	4,7	105.5	3,9	104.8	3,3	109.7	6,4	119.6	10,1
1994	109.5	1,6	107.1	1,5	106.2	1,4	111.4	1,5	119.3	-0,2
1994										
1	108.3	2,6	105.5	2,0	104.8	1,6	110.6	4,2	118.5	2,8
2	108.4	1,5	105.5	0,7	105.1	0,7	109.7	1,2	118.1	-0,2
3	108.7	0,6	105.7	0,0	105.4	0,1	109.3	-0,7	118.7	-1,9
4	109.0	0,6	105.8	-0,3	105.8	0,4	109.3	-1,1	119.8	-1,0
5	109.1	1,0	106.4	0,3	105.8	0,7	110.2	-0,7	119.8	-1,3
6	109.6	1,6	107.0	1,0	106.1	1,0	111.5	1,3	120.1	-0,2
7	109.9	1,7	107.7	2,1	106.6	1,5	112.2	2,6	120.0	-0,2
8	110.1	1,8	108.2	2,4	106.8	1,7	113.3	3,1	120.1	-0,4
9	110.3	1,9	108.4	2,1	107.0	1,8	113.3	2,5	120.0	0,5
10	110.3	1,7	108.4	2,2	107.1	2,0	112.3	1,4	118.9	-0,8
11	110.3	2,0	108.4	2,7	107.1	2,3	112.5	2,4	119.2	0,2
12	110.3	2,1	108.7	3,3	107.2	2,5	112.3	1,9	118.7	-0,1
1995										
1	109.8	1,3	109.1	3,3	107.0	2,2	114.0	3,1	118.5	0,0
2	109.7	1,2	109.5	3,7	107.5	2,3	115.7	5,5	120.3	1,9
3	109.7	0,9	109.4	3,5	107.5	2,0	115.8	6,0	119.8	0,9
4	109.8	0,7	110.1	4,0	108.0	2,1	117.2	7,3	120.0	0,1
5										
6	--									
7										
8										
9										
10										
11										
12										

**Tuottajahintaindeksit 1949 = 100, indeksiluvut – Producentprisindex 1949 = 100, indextalen**

Vuosi ja kuukausi År och månad	Tukkuhintaaindeksi Partiprisindex	Tuotannon hintaind. Produktionsprisindex	Viennin hintaindeksi (fob) Exportprisindex	Tuonnin hintaindeksi (cif) Importprisindex
1992	1475	1467	1440	1078
1993	1540	1520	1524	1188
1994	1565	1544	1547	1186
1995				
1	1568	1571	1583	1178
2	1567	1577	1607	1195
3	1567	1576	1608	1190
4	1569	1586	1628	1192
5				
6				
7				
8				
9				
10				
11				
12				

**Tukkuhintaindeksi 1990=100 – Partiprisindex 1990=100 –  
Wholesale price index 1990=100**

TAVARARYHMÄT NACE-TOL:N MUKAAN VARUGRUPPER ENLIGT NACE-NI COMMODITY GROUPS ACCORDING TO NACE	KOTIMAISET TAVARAT INHEMSKA VAROR DOMESTIC GOODS	TUONTI- TAVARAT IMPORT- VAROR IMPORT GOODS	YHTEENSÄ TOTALT TOTAL		% - MUUTOKSET %-FÖRÄNDRINGAR PERCENTAGE CHANGES	
			1995:4	1995:3	1995:3- 1995:4	1994:4- 1995:4
A - E KOKONAISINDEKSI - TOTALINDEX	106.0	118.0	109.8	109.7	0.1	0.7
01 MAATALOUSTUOTTEET JORDBRUKSPRODUKTER	75.3	140.4	83.4	86.3	-3.4	-16.4
02 METSÄTALOUSTUOTTEET SKOGSBRUKSPRODUKTER	90.0	94.9	90.3	85.3	5.9	11.0
C MINERAALIT - MINERAL CA ENERGIAMINERAALIT - ENERGIMINERAL	104.4	107.4	106.9	104.3	2.5	0.5
		95.8	96.0	91.5	4.9	-1.0
D TEOLLISUUSTUOTTEET INDUSTRIPRODUKTER	108.8	118.4	112.2	112.2	0.0	1.1
DA ELINTARVIKKEET, JUOMAT & TUPAKKA LIVSMEDEL, DRYCKER & TOBAK	97.5	103.2	97.9	98.5	-0.6	-8.7
DB TEKSTIILIT JA VAATTEET TEXTILIER OCH KLÄDER	117.3	108.9	112.6	112.9	-0.3	-0.2
DD PUUTAVARA JA PUUTUOTTEET TRÄ OCH VAROR AV TRÄ	101.5	134.7	102.7	102.9	-0.2	8.2
21 SELLULOOSA, PAPERI & PAPERITUOTT. CELLULOOSA, PAPPER & PAPPERSVAROR	115.1	116.2	115.2	114.0	1.0	21.5
22 KUSTANNUS- JA PAINOTUOTTEET FÖRLAGSARTIKLAR OCH GRAFISKA PROD	108.1		110.7	110.4	0.2	1.3
232 ÖLJYTUOTTEET - PETROLEUMPRODUKTER	125.2	137.6	128.0	128.1	-0.1	5.5
DG KEMIKAALIT & KEMIALLISET TUOTTEET	109.4	117.1	112.9	111.1	1.6	4.8
DH KUMI- JA MUOVITUOTTEET GUMMI- OCH PLASTVAROR	118.1	122.5	120.5	119.9	0.5	4.2
DI EI-METALLISET MINERAALITUOTTEET ICKE-METALLISKA MINERALISKA PROD.	106.3	115.0	107.4	107.2	0.2	6.4
27 PERUSMETALLIT BASMETALLER	122.5	128.5	124.6	123.8	0.7	11.5
271 RAUTA, TERÄS JA RAUTASEOKSET JÄRN, STÅL OCH FERROLEGERINGAR	121.5	113.7	119.0	116.7	1.9	6.7
274 MUUT KUIN RAUTAMETALLIT ANDRA METALLER ÄN JÄRN	122.6	146.7	130.6	132.3	-1.3	20.6
28 METALLITUOTTEET - METALLVAROR	111.4	125.0	115.2	114.7	0.5	4.1
DK KONEET JA LAITTEET MASKINER OCH UTRUSTNING	117.8	122.2	120.4	120.8	-0.4	-1.0
DL SÄHKÖTEKNISET TUOTTEET JA OPTISET LAITTEET	101.3	106.6	105.0	105.8	-0.8	-2.6
DM EL- OCH OPTIKPRODUKTER KULKUNEUVOT - TRANSPORTMEDEL	130.9	126.4	127.4	127.4	-0.0	2.2
E SÄHKÖ, KAASU, LÄMPÖ JA VESI EL, GAS, VÄRME OCH VATTEN	119.1		119.5	119.3	0.1	5.8
401 SÄHKÖ - EL	116.7		117.3	117.1	0.2	5.4
KÄYTTÖTARKOITUS - ANVÄNDNINGSSYFTE						
1 RAAKA-AINEET & TUOT.HYÖDYKKEET RÅVAROR & PROD.FÖRNÖDENHETER	104.7	124.3	109.7	109.4	0.3	2.9
2 KULUTUSTAVARAT KONSUMTIONSVAROR	108.1	115.3	110.4	110.4	0.0	-2.0
3 INVESTOINTITAVARAT INVESTERINGSVAROR	108.8	107.8	108.2	108.9	-0.6	-1.8

**Tukkuhintaindeksi 1990 =100** mittaa Suomessa käytettävien tavaroiden verollisten hankintahintojen kehitystä. Indeksiin sisältyy sekä kotimaisia tavaroita että tuontitavaroita. Tukkuhintaindeksi sisältää arvonlisäveron ja muut välilliset verot. Kotimaisten tavaroiden tukkuhintana on tehtaan hinta + arvonlisävero ja muut välilliset verot.

Tuontitavaroiden tukkuhintana on tuonnin cif-hinta + tullit, tuontimaksut, tasausvero + arvonlisävero ja muut välilliset verot.

**Tukkuhintaindeksi vastaa kysymykseen:** Miten kotimaassa käytettävien tavaroiden verolliset hankintahinnat ovat kehittyneet.

**Partiprisindex 1990=100** mäter utvecklingen för de skattebelagda anskaffningspriserna på varor som används i Finland. Indexet omfattar både inhemska varor och importvaror. Partiprisindexet inbegriper mervärdesskatt och andra indirekta skatter. Partipriset på inhemska varor är fabrikspriset + mervärdesskatt och andra indirekta skatter. Partipriset på importvaror är cif-priset + tullar, importavgifter, utjämningsskatt + mervärdesskatt och andra indirekta skatter.

**Partiprisindexet anger** hur de skattebelagda anskaffningspriserna på varor som används i hemlandet har utvecklats.

# Teollisuuden tuottajahintaindeksi 1990=100 – Producentprisindex för industrin 1990=100 – Producer price index for manufactured products 1990=100

TAVARARYEMÄT NACE-TOL:N MUKAAN VARUGRUPPER ENLIGT NACE-NI COMMODITY GROUPS ACCORDING TO NACE	KOTIMARK- KINATAVARAT HEMMAMARK- NADSVAROR DOMESTIC GOODS	VIENTI- TAVARAT EXPORT- VAROR EXPORT GOODS	YHTEENSÄ TOTALT TOTAL		% -MUUTOKSET %-FÖRÄNDRINGAR PERCENTAGE CHANGES	
			1995:4	1995:3	1995:3- 1995:4	1994:4- 1995:4
C - E KOKONAINDEKSI - TOTALINDEX	107.5	116.0	110.1	109.4	0.6	4.0
C MINERAALIT - MINERAL	96.1		98.8	100.4	-1.6	2.2
D TEOLLISUUSTUOTTEET INDUSTRIPRODUKTER	105.9	116.0	109.3	108.5	0.7	4.0
DA ELINTARVIKKEET, JUOMAT & TUPAKKA LIVSMEDEL, DRYCKER & TOBAK	93.7	101.5	94.0	94.2	-0.3	-9.7
DB TEKSTIILIT JA VAATTEET TEXTILIER OCH KLÄDER	118.0	123.7	119.6	119.5	0.1	3.6
DD PUUTAVARA JA PUUTUOTTEET TRÄ OCH VAROR AV TRÄ	100.0	112.3	105.0	104.6	0.3	7.6
21 SELLULOOSA, PAPERI & PAPERITUOTT. CELLULOOSA, PAPPER & PAPPERSVAROR	113.6	116.2	115.4	112.7	2.4	19.7
22 KUSTANNUS- JA PAINOTUOTTEET FÖRLAGSARTIKLAR OCH GRAFISKA PROD	111.0		110.9	110.6	0.3	2.9
232 ÖLJYTUOTTEET - PETROLEUMPRODUKTER	82.3		84.6	82.8	2.2	-7.6
DG KEMIKAALIT & KEMIALLISET TUOTTEET KEMIKALIER & KEMISKA PRODUKTER	118.3	115.3	117.5	114.6	2.5	8.1
DH KUMI- JA MUOVITUOTTEET GUMMI- OCH PLASTVAROR	115.7	106.8	112.7	113.2	-0.5	2.4
DI EI-METALLISET MINERAALITUOTTEET ICKE-METALLISKA MINERALISKA PROD.	106.7	144.7	110.5	110.4	0.1	4.9
27 PERUSMETALLIT BASMETALLER	120.7	122.2	121.4	121.1	0.2	12.5
271 RAUTA, TERÄS JA RAUTASEOKSET JÄRN, STÅL OCH FERROLEGERINGAR	119.5	122.9	121.0	118.8	1.9	10.0
274 MUUT KUIN RAUTAMETALLIT ANDRA METALLER ÄN JÄRN	120.7	122.4	121.4	124.7	-2.6	16.0
28 METALLITUOTTEET - METALLVAROR	111.7	126.4	114.0	114.1	-0.1	4.5
DK KONEET JA LAITTEET MASKINER OCH UTRUSTNING	117.0	129.7	123.3	122.8	0.4	3.2
DL SÄHKÖTEKNISET TUOTTEET JA OPTISET LAITTEET	101.9	105.1	103.7	103.4	0.3	0.9
DM EL- OCH OPTIKPRODUKTER KULKUNEUVOT - TRANSPORTMEDEL	124.9	107.4	115.9	115.8	0.1	2.5
E SÄHKÖ, KAASU, LÄMPÖ JA VESI EL, GAS, VÄRME OCH VATTEN	116.9		116.9	116.7	0.1	4.3
KÄYTTÖTARKOITUS - ANVÄNDNINGSSYFTE						
1 RAAKA-AINEET & TUOT.HYÖDYKKEET RÅVAROR & PROD.FÖRNÖDENHETER	109.0	117.3	111.7	110.8	0.8	6.7
2 KULUTUSTAVARAT KONSUMTIONSVAROR	104.2	110.7	105.2	104.8	0.3	-1.6
3 INVESTOINTITAVARAT INVESTERINGSVAROR	109.4	115.1	112.3	111.9	0.4	2.8

**Teollisuuden tuottajahintaindeksi 1990=100** mittaa Suomessa valmistettujen teollisuustavaroiden tuottajahintojen kehitystä. Indeksiin sisältyy sekä kotimarkkinatavaroita että vientitavaroita. Kotimaassa käytettäväksi tarkoitetuilla tavaroilla hintana on ns. tuottajan saama hinta. Hinta sisältää myös saadut hyödyketukipalkkiot (eräät elintarvikkeet ja lannoitteet). Vientitavaroiden hintana on ns. viejän saama hinta. **Teollisuuden tuottajahintaindeksi vastaa kysymykseen:** Miten kotimaassa valmistettujen teollisuustavaroiden tuottajahinnat ovat kehittyneet.

**Producentprisindex för industrin 1990=100** mäter utvecklingen av producentpriser på industrivaror som tillverkas i Finland. Indexet omfattar både hemmamarknadsvaor och exportvaor. Priset på vaor som är avsedda att användas i hemlandet är det pris som producenten får. I priset ingår också varusubventioner (vissa livsmedel och gödselmedel). Priset på exportvaor är det pris som exportören får. **Producentprisindex för industrin anger hur producentpriserna på industrivaror som tillverkas i hemlandet har utvecklats.**

# Kotimarkkinoiden perushintaindeksi 1990=100 – Basprisindex för hemmamarknadsvaror 1990=100 – Basic price index for domestic supply 1990=100

TAVARARYHMÄT NACE-TOL:N MUKAAN VARUGRUPPER ENLIGT NACE-NI COMMODITY GROUPS ACCORDING TO NACE	KOTIMAISET TAVARAT INHEMSKA VAROR DOMESTIC GOODS	TUONTI- TAVARAT IMPORT- VAROR IMPORT GOODS	YHTEENSÄ TOTALT TOTAL		% - MUUTOKSET %-FÖRÄNDRINGAR PERCENTAGE CHANGES	
			1995:4	1995:3	1995:3- 1995:4	1994:4- 1995:4
A - F KOKONAINDEKSI - TOTALINDEX	104.9	119.2	108.0	107.5	0.4	2.1
01 MAATALOUSTUOTTEET JORDBRUKSPRODUKTER	95.9	149.9	101.0	101.1	-0.1	0.7
02 METSÄTALOUSTUOTTEET SKOGSBRUKSPRODUKTER	92.8	92.1	92.8	85.1	9.0	15.5
C MINERAALIT - MINERAL CA ENERGIAMINERAALIT - ENERGIMINERAL	96.1	102.0 91.4	101.0 91.6	97.7 86.3	3.4 6.1	-2.2 -3.6
D TEOLLISUUSTUOTTEET INDUSTRIPRODUKTER	105.7	120.8	110.3	110.1	0.2	1.5
DA ELINTARVIKKEET, JUOMAT & TUPAKKA LIVSMEDEL, DRYCKER & TOBAK	92.8	121.7	94.5	94.7	-0.2	-8.4
DB TEKSTIILIT JA VAATTEET TEXTILIER OCH KLÄDER	118.0	111.2	114.3	114.6	-0.2	-0.4
DD PUUTAVARA JA PUUTUOTTEET TRÄ OCH VAROR AV TRÄ	100.0	140.3	101.5	101.7	-0.2	8.3
21 SELLULOOSA, PAPERI & PAPERITUOTT. CELLULOOSA, PAPPER & PAPPERSVAROR	113.6	113.8	113.6	112.6	0.9	22.1
22 KUSTANNUS- JA PAINOTUOTTEET FÖRLAGSARTIKLAR OCH GRAFISKA PROD	111.0		112.4	112.2	0.2	2.8
232 ÖLJYTUOTTEET - PETROLEUMPRODUKTER DG KEMIKAALIT & KEMIALLISET TUOTTEET KEMIKALIER & KEMISKA PRODUKTER	82.3 118.8	96.2 116.4	85.1 117.7	83.4 115.8	2.1 1.6	-5.7 8.4
DH KUMI- JA MUOVITUOTTEET GUMMI- OCH PLASTVAROR	115.7	129.9	122.3	121.7	0.5	4.9
DI EI-METALLISET MINERAALITUOTTEET ICKE-METALLISKA MINERALISKA PROD.	106.7	116.8	107.8	107.6	0.2	6.4
27 PERUSMETALLIT BASMETALLER	120.7	127.9	123.1	122.2	0.7	11.7
271 RAUTA, TERÄS JA RAUTASEOKSET JÄRN, STÅL OCH FERROLEGERINGAR	119.5	114.4	117.9	115.6	2.0	6.8
274 MUUT KUIN RAUTAMETALLIT ANDRA METALLER ÄN JÄRN	120.7	146.3	128.8	130.6	-1.4	20.8
28 METALLITUOTTEET - METALLVAROR	111.7	122.4	114.0	113.6	0.4	4.9
DK KONEET JA LAITTEET MASKINER OCH UTRUSTNING	117.0	129.2	122.9	123.3	-0.3	-0.5
DL SÄHKÖTEKNISET TUOTTEET JA OPTISET LAITTEET	101.9	112.0	108.3	109.5	-1.0	-2.5
DM EL- OCH OPTIKPRODUKTER KULKUNEUVOT - TRANSPORTMEDEL	124.9	132.7	130.1	130.3	-0.1	0.6
E SÄHKÖ, KAASU, LÄMPÖ JA VESI EL, GAS, VÄRME OCH VATTEN	116.9		117.1	116.9	0.1	4.8
401 SÄHKÖ - EL	114.9		115.3	115.1	0.2	5.3
F RAKENTAMINEN - BYGGVERKSAMHET	103.5		103.5	103.6	-0.2	2.2
<b>KÄYTTÖTARKOITUS - ANVÄNDNINGSSYFTE</b>						
1 RAAKA-AINEET & TUOT.HYÖDYKKEET RÅVAROR & PROD.FÖRNÖDENHETER	105.9	120.8	109.3	108.3	1.0	4.7
2 KULUTUSTAVARAT KONSUMTIONSVAROR	103.5	120.1	107.9	107.8	0.2	-2.1
3 INVESTOINTITAVARAT INVESTERINGSVAROR	104.3	113.7	105.7	106.0	-0.3	1.1

**Kotimarkkinoiden perushintaindeksi 1990=100** mittaa Suomessa käytettävien tavaroiden hintakehitystä niiden lähtiessä markkinoille. Indeksiin sisältyy sekä kotimaisia tavaroita että tuontitavaroita. Kotimaassa valmistettujen tavaroiden hintana on veroton tehtaanhinta ilman tukipalkkioita. Tuontitavaroiden hintana on tuonnin cif-hinta + tullit + tuontimaksut + tasausvero.

**Kotimarkkinoiden perushintaindeksi vastaa kysymyksen:** Miten kotimaassa käytettävien tavaroiden verottomat hankintahinnat ovat kehittyneet.

**Basprisindex för hemmamarknadsvaror 1990=100** mäter prisutvecklingen för varor då de kommer ut på marknaden i Finland. Indexet omfattar både inhemska varor och importvaror. Priset på varor som tillverkas i hemlandet är det skattefria fabrikspriset utan subventioner.

Priset på importvaror är cif-priset + tullar + importavgifter + utjämningsskatt.

**Basprisindex för hemmamarknadsvaror anger** hur de skattefria anskaffningspriserna för varor som används i hemlandet har utvecklats.

# Vientihintaindeksi 1990=100 - Exportprisindex 1990=100 - Export price index 1990=100

TAVARARYHMÄT NACE-TOL:N MUKAAN VARUGRUPPER ENLIGT NACE-NI COMMODITY GROUPS ACCORDING TO NACE	YHTEENSÄ - TOTALT TOTAL		% - MUUTOKSET %-FÖRÄNDRINGAR PERCENTAGE CHANGES	
	1995:4	1995:3	1995:3- 1995:4	1994:4- 1995:4
	A - D KOKONAINDEXI - TOTALINDEX	117.2	115.8	1.2
D TEOLLISUUSTUOTTEET INDUSTRIPRODUKTER	116.1	114.7	1.2	7.5
DA ELINTARVIKKEET, JUOMAT & TUPAKKA LIVSMEDEL, DRYCKER & TOBAK	108.1	109.1	-0.9	-2.3
DB TEKSTIILIT JA VAATTEET TEXTILIER OCH KLÄDER	123.7	124.2	-0.4	5.2
DD PUUTAVARA JA PUUTUOTTEET TRÄ OCH VAROR AV TRÄ	112.3	111.2	1.0	7.2
21 SELLULOOSA, PAPERI & PAPERITUOTT. CELLULOOSA, PAPPER & PAPPERSVAROR	116.2	112.8	3.0	17.9
DG KEMIKAALIT & KEMIALLISET TUOTTEET KEMIKALIER & KEMISKA PRODUKTER	115.3	114.5	0.7	9.8
DH KUMI- JA MUOVITUOTTEET GUMMI- OCH PLASTVAROR	106.8	109.0	-2.0	-3.8
DI EI-METALLISET MINERAALITUOTTEET ICKE-METALLISKA MINERALISKA PROD.	144.7	145.0	-0.2	-8.6
27 PERUSMETALLIT BASMETALLER	122.2	121.8	0.4	13.4
27I RAUTA, TERÄS JA RAUTASEOKSET JÄRN, STÅL OCH FERROLEGERINGAR	122.9	122.0	0.8	12.9
274 MUUT KUIN RAUTAMETALLIT ANDRA METALLER ÄN JÄRN	122.4	122.6	-0.1	12.7
28 METALLITUOTTEET - METALLVAROR	126.4	127.7	-1.0	-5.7
DK KONEET JA LAITTEET MASKINER OCH UTRUSTNING	129.7	129.4	0.3	2.5
DL SÄHKÖTEKNISET TUOTTEET JA OPTISET LAITTEET	105.1	104.7	0.4	-0.7
DM EL- OCH OPTIKPRODUKTER KULKUNEUVOT - TRANSPORTMEDEL	107.4	107.4	0.0	-0.3
KÄYTTÖTARKOITUS - ANVÄNDNINGSSYFTE				
1 RAAKA-AINEET & TUOT.HYÖDYKKEET RÅVAROR & PROD.FÖRNÖDENHETER	118.8	117.0	1.6	10.4
2 KULUTUSTAVARAT KONSUMTIONSVAROR	111.7	111.1	0.6	-1.1
3 INVESTOINTITAVARAT INVESTERINGSVAROR	115.1	114.7	0.3	2.2

**Vientihintaindeksi 1990=100** mittaa vientitavaroiden fob-hintojen kehitystä. Valuuttamääräiset vientihinnat muunnetaan suomen markoiksi kuukauden puolivälin ostokurssin mukaan. Vientihintaindeksi ottaa siis huomioon valuuttakurssimuutokset.

**Vientihintaindeksi vastaa kysymykseen:** Miten vientihinnat ovat kehittyneet.

**Exportprisindex 1990=100** mäter utvecklingen av fob-priserna på exportvaror. Exportpriserna i valutabelopp omräknas till finska mark enligt köpkursen den 15 dagen i månaden. Exportprisindexet beaktar alltså valutakursförändringarna.

**Exportprisindexet anger hur exportpriserna har utvecklats.**

# Tuontihintaindeksi 1990=100 - Importprisindex 1990=100 - Import price index 1990=100

TAVARARYHMÄT NACE-TOL:N MUKAAN VARUGRUPPER ENLIGT NACE-NI COMMODITY GROUPS ACCORDING TO NACE	YHTEENSÄ - TOTALT TOTAL		%MUUTOKSET %-FÖRÄNDRINGAR PERCENTAGE CHANGES	
	1995:4	1995:3	1995:3- 1995:4	1994:4- 1995:4
A - E KOKONAISINDEKSI - TOTALINDEX	120.0	119.8	0.1	0.1
01 MAATALOUSTUOTTEET JORDBRUKSPRODUKTER	153.4	154.2	-0.5	10.9
02 METSÄTALOUSTUOTTEET SKOGSBRUKSPRODUKTER	92.1	92.2	-0.1	8.7
C MINERAALIT - MINERAL	102.0	97.7	4.4	-3.0
CA ENERGIAMINERAALIT - ENERGIMINERAL	91.4	85.8	6.5	-3.8
D TEOLLISUUSTUOTTEET INDUSTRIPRODUKTER	121.6	121.9	-0.3	-0.2
DA ELINTARVIKKEET, JUOMAT & TUPAKKA LIVSMEDEL, DRICKER & TOBAK	124.3	123.3	0.8	2.1
DB TEKSTIILIT JA VAATTEET TEXTILIER OCH KLÄDER	113.7	114.5	-0.7	-3.2
DD PUUTAVARA JA PUUTUOTTEET TRÄ OCH VAROR AV TRÄ	141.3	142.3	-0.7	15.0
21 SELLULOOSA, PAPERI & PAPERITUOTT. CELLULOOSA, PAPPER & PAPPERSVAROR	115.4	116.2	-0.8	-0.1
232 ÖLJYTUOTTEET - PETROLEUMPRODUKTER	96.3	92.4	4.3	-2.9
DG KEMIKAALIT & KEMIALLISET TUOTTEET KEMIKALIER & KEMISKA PRODUKTER	117.1	117.1	-0.0	9.6
DH KUMI- JA MUOVITUOTTEET GUMMI- OCH PLASTVAROR	130.3	129.5	0.6	4.1
DI EI-METALLISET MINERAALITUOTTEET ICKE-METALLISKA MINERALISKA PROD.	117.1	116.2	0.7	-0.6
27 PERUSMETALLIT BASMETALLER	128.7	126.4	1.8	11.4
271 RAUTA, TERÄS JA RAUTASEOKSET JÄRN, STÅL OCH FERROLEGERINGAR	115.3	115.3	0.1	4.7
274 MUUT KUIN RAUTAMETALLIT ANDRA METALLER ÄN JÄRN	147.3	140.8	4.6	24.6
28 METALLITUOTTEET - METALLVAROR	123.4	121.8	1.3	-1.1
DK KONEET JA LAITTEET MASKINER OCH UTRUSTNING	130.1	131.8	-1.3	-4.5
DL SÄHKÖTEKNISET TUOTTEET JA OPTISET LAITTEET	112.6	114.5	-1.6	-5.1
DM EL- OCH OPTIKPRODUKTER KULKUNEUVOT - TRANSPORTMEDEL	132.8	133.1	-0.2	-1.4
KÄYTTÖTARKOITUS - ANVÄNDNINGSSYFTE				
1 RAAKA-AINEET & TUOT.HYÖDYKKEET RÅVAROR & PROD.FÖRNÖDENHETER	121.4	120.3	0.9	3.2
2 KULUTUSTAVARAT KONSUMTIONSVAROR	121.1	121.2	-0.1	-1.8
3 INVESTOINTITAVARAT INVESTERINGSVAROR	114.4	116.2	-1.5	-5.4

**Tuontihintaindeksi 1990=100** mittaa tuontitavaroiden cif-hintojen kehitystä. Valuuttamääräiset tuontihinnat muunnetaan suomen markkoiksi kuukauden puolivälin myyntikurssin mukaan. Tuontihintaindeksi ottaa siis huomioon valuuttakurssimuutokset.

**Tuontihintaindeksi vastaa kysymykseen:** Miten tuontihinnat ovat kehittyneet.

**Importprisindex 1990=100** mäter utvecklingen av cif-priserna på importvaror. Importpriserna i valutabelopp omräknas till finska mark enligt säljkursen den 15 dagen i månaden. Importprisindexet beaktar alltså valutakursförändringarna.

**Importprisindexet anger** hur importpriserna har utvecklats.

Pitkän ajanjakson indeksit 1949=100 – Långtidsindexarna 1949=100

Tukkuhintaindeksi 1949=100 – Partiprisindex 1949=100

TAVARARYHMÄT VARUGRUPPER (SITC)	KOTIMAISET TAVARAT INHEMSKA VAROR	TUONTI- TAVARAT IMPORT- VAROR	YHTEENSÄ - TOTALT		% - MUUTOKSET %-FÖRÄNDRINGAR	
			1995:4	1995:3	1995:3- 1995:4	1994:4- 1995:4
0 - 8 KOKONAISINDEKSI - TOTALINDEX	1628	1385	1569	1567	0.1	0.7
0 ELINTARVIKKEET - LIVSMEDEL			1253	1273	-1.5	-13.1
3 POLITTOAIN., KAASU, SÄHKÖ, LÄMPÖ MIN. BRÄNSLEN, GAS, EL, VÄRME			1495	1487	0.5	4.5
31A KIV.POLITTOAINEET JA -ÖLJYT MINERALISKA BRÄNSLEN OCH OLJOR			1854	1832	1.2	3.3
31B KAASU, SÄHKÖVIRTA JA LÄMPÖ GAS, EL OCH VÄRME			1129	1129	0.1	5.5
5 KEMIAN TEOLLISUUDEN TUOTTEET PRODUKTER AV KEMISK INDUSTRI			1305	1291	1.1	6.8
68 EPÄJALOT METALLIT OÄDLA METALLER			1355	1341	1.1	11.5
7 KONEET, LAITTEET & KULJ.VÄLINEET MASKINER, APPAR. & TRANSP.MEDEL			1905	1912	-0.4	-0.5
71 KONEET JA LAITTEET (EI SÄHKÖK.) MASKINER & APPAR. (ICKE ELEKTR.)			2878	2884	-0.2	-0.3
72 SÄHKÖKONEET, -LAITTEET & TARVIK. ELEKTR. MASK., -APPAR. & -MATERIAL			859	869	-1.1	-3.8
73 KULJETUSNEUVOT TRANSPORTMEDEL			1877	1877	0.0	2.2
KÄYTTÖTARKOITUS - ANVÄNDNINGSSYFTE						
1 TUOTANTOHYÖDYKKEET PRODUKTIONSPÖRNÖDENHETER			1477	1473	0.3	2.9
2 KONEET, LAITTEET & KULJ.VÄLINEET MASKINER, APPAR. & TRANSP.MEDEL			2111	2124	-0.6	-1.8
3 KULUTUSHYÖDYKKEET KONSUMTIONSPÖRNÖDENHETER			1604	1604	0.0	-2.0

Tuotannon hintaindeksi 1949=100 – Produktionsprisindex 1949=100

TAVARARYHMÄT VARUGRUPPER (SITC)	KOTIMARKKI- NATAVARAT HEMMAMARK- NADSVAROR	VIENTI- TAVARAT EXPORT- VAROR	YHTEENSÄ - TOTALT		% - MUUTOKSET %-FÖRÄNDRINGAR	
			1995:4	1995:3	1995:3- 1995:4	1994:4- 1995:4
0 - 8 KOKONAISINDEKSI - TOTALINDEX	1561	1658	1586	1576	0.6	4.0
0 ELINTARVIKKEET - LIVSMEDEL			1407	1411	-0.3	-10.4
7 KONEET, LAITTEET & KULJ.VÄLINEET MASKINER, APPAR. & TRANSP.MEDEL			1648	1644	0.2	2.2
71 KONEET JA LAITTEET (EI SÄHKÖK.) MASKINER & APPAR. (ICKE ELEKTR.)			2109	2099	0.4	3.4
72 SÄHKÖKONEET, -LAITTEET & TARVIK. ELEKTR. MASK., -APPAR. & -MATERIAL			1036	1036	0.0	0.0
TOIMIALA - BRANSCH (ISIC)						
2 - 3 TEHDASTEOLLISUUS FABRIKINDUSTRI			1570	1558	0.7	4.0
34-38 METALLITEOLLISUUS METALLINDUSTRI			1488	1484	0.3	4.8
34 METALLIN PERUSTEOLLISUUS METALLVERK			1195	1192	0.2	12.5
35 METALLITUOTETEOLLISUUS METALLMANUFAKTUR			1495	1497	-0.1	4.5
36 KONETEOLLISUUS - MASKININDUSTRI			2102	2093	0.4	3.3
37 SÄHKÖTEKNINEN TEOLLISUUS ELEKTROTEKNISK INDUSTRI			999	996	0.3	0.8
38 KULKUNEUVOTEOLLISUUS TRANSPORTMEDELINDUSTRI			1673	1672	0.1	2.5

## Viennin hintaindeksi (FOB) 1949=100 – Exportprisindex (FOB) 1949=100

TAVARARYHMÄT VARUGRUPPER (SITC)	YHTEENSÄ - TOTALT		%-MUUTOKSET %-FÖRÄNDRINGAR	
	1995:4	1995:3	1995:3- 1995:4	1994:4- 1995:4
0 - 8 KOKONAISINDEKSI - TOTALINDEX	1628	1608	1.2	7.3
0 ELINTARVIKKEET - LIVSMEDEL	798	805	-0.8	0.3
2 RAAKA-AINEET, SYÖT. KELPAAMATON RÄVAROR, ICKE ÄTBARA	1821	1756	3.7	18.6
6 VALMISTETUT TEOKSET BEARBETADE VAROR	1386	1365	1.5	12.0
7 KONEET, LAITTEET & KULJ.VÄLINEET MASKINER, APPAR. & TRANSP.MEDEL	1918	1915	0.1	0.7

## Tuonnin hintaindeksi (CIF) 1949=100 – Importprisindex (CIF) 1949=100

TAVARARYHMÄT VARUGRUPPER (SITC)	YHTEENSÄ - TOTALT		%-MUUTOKSET %-FÖRÄNDRINGAR	
	1995:4	1995:3	1995:3- 1995:4	1994:4- 1995:4
0 - 7 KOKONAISINDEKSI - TOTALINDEX	1192	1190	0.1	0.1
0 ELINTARVIKKEET - LIVSMEDEL	1035	1035	0.0	10.1
2 RAAKA-AINEET, SYÖT. KELPAAMATON RÄVAROR, ICKE ÄTBARA	871	868	0.4	2.6
3 POLTTOAINEET, KAASU, SÄHKÖ, LÄMPÖ MINERALISKA BRÄNSLEN, GAS, EL, VÄRME	1106	1052	5.1	-1.6
7 KONEET, LAITTEET & KULJ.VÄLINEET MASKINER, APPAR. & TRANSP.MEDEL	2015	2037	-1.1	-3.9

**Vanhan toimialaluokituksen mukaiset tuottajahintaindeksit 1985=100**  
**Producentprisindexar 1985=100 enligt den gamla näringsgrensindelningen**

**Tukkuhintaindeksi – Partiprisindex 1985=100**

TAVARARYHMÄT TOL:N MUKAAN VARUGRUPPER ENLIGT NI	KOTIMAISET TAVARAT INHEMSKA VAROR	TUONTI- TAVARAT IMPORT- VAROR	YHTEENSÄ - TOTALT		%-MUUTOKSET %-FÖRÄNDRINGAR	
			1995:4	1995:3	1995:3- 1995:4	1994:4- 1995:4
A - E KOKONAISINDEKSI - TOTALINDEX	120.9	121.3	121.1	120.9	0.1	0.7
11 ELINTARV., REHUT, JUOMAT & TUPAKKA LIVSMEDEL, FODER, DRYCKER & TOBAK	113.6	110.6	113.5	114.2	-0.6	-8.7
191 MAAÖLJYJALOSTEET PETROLEUMPRODUKETER	108.4	114.4	109.8	109.9	-0.1	5.5
23 METALLIT - METALLER	132.0	147.5	137.9	137.0	0.7	11.5
231 RAUTA, TERÄS JA FERROSEOKSET JÄRN, STÅL OCH FERROREGERINGAR	129.2	136.9	134.3	131.8	1.9	6.7
232 MUUT METALLIT - ANDRA METALLER	144.1	160.4	149.9	151.8	-1.3	20.6
24 METALLITUOTTEET - METALLVAROR	150.3	145.4	149.0	148.3	0.5	4.1
25 KONEET JA LAITTEET MASKINER OCH APPARATER	164.8	146.4	154.7	155.3	-0.4	-0.8
251 YLEISKÄYTTÖÖN TARK. KONEET MASKINER FÖR UNIVERSELLT BRUK	153.6	155.5	153.9	153.7	0.1	-0.5
252 ERIKOISKONEET - SPECIALMASKINER GUMMI- OCH PLASTVAROR	179.3	137.8	155.2	156.7	-1.0	-1.0
26 SÄHKÖTEKN. TUOTT. & INSTRUMENTIT ELTEKNISKA PROD. & INSTRUMENT	136.2	105.7	114.7	115.6	-0.8	-2.6
27 KULKUNEUVOT - TRANSPORTMEDEL	152.4	158.8	158.2	158.3	-0.0	2.2

**Kotimarkkinoiden perushintaindeksi – Basprisindex för hemmamarknadsvaror 1985=100**

TAVARARYHMÄT TOL:N MUKAAN VARUGRUPPER ENLIGT NI	KOTIMAISET TAVARAT INHEMSKA VAROR	TUONTI- TAVARAT IMPORT- VAROR	YHTEENSÄ - TOTALT		%-MUUTOKSET %-FÖRÄNDRINGAR	
			1995:4	1995:3	1995:3- 1995:4	1994:4- 1995:4
A - F KOKONAISINDEKSI - TOTALINDEX	121.6	110.9	119.3	118.8	0.4	2.1
11 ELINTARV., REHUT, JUOMAT & TUPAKKA LIVSMEDEL, FODER, DRYCKER & TOBAK	106.7	114.3	107.3	107.5	-0.2	-8.4
191 MAAÖLJYJALOSTEET PETROLEUMPRODUKETER	47.6	49.3	47.9	46.9	2.1	-5.7
23 METALLIT - METALLER	127.3	134.1	129.7	128.8	0.7	11.7
231 RAUTA, TERÄS JA FERROSEOKSET JÄRN, STÅL OCH FERROREGERINGAR	124.0	121.3	123.8	121.4	2.0	6.8
232 MUUT METALLIT - ANDRA METALLER	138.8	156.0	144.6	146.6	-1.4	20.8
24 METALLITUOTTEET - METALLVAROR	144.1	134.0	141.1	140.6	0.4	4.9
25 KONEET JA LAITTEET MASKINER OCH APPARATER	163.2	146.4	155.2	155.8	-0.4	-0.3
251 YLEISKÄYTTÖÖN TARK. KONEET MASKINER FÖR UNIVERSELLT BRUK	148.2	147.8	147.4	147.3	0.1	-0.2
252 ERIKOISKONEET - SPECIALMASKINER GUMMI- OCH PLASTVAROR	181.7	145.3	163.0	164.2	-0.8	-0.4
26 SÄHKÖTEKN. TUOTT. & INSTRUMENTIT ELTEKNISKA PROD. & INSTRUMENT	135.8	108.9	118.3	119.4	-1.0	-2.6
27 KULKUNEUVOT - TRANSPORTMEDEL	144.5	160.0	156.0	156.1	-0.1	0.6
31-33 SÄHKÖ, LÄMPÖ JA KAASU EL, VÄRME OCH GAS	108.0		107.8	107.7	0.1	5.2

## Teollisuuden tuottajahintaindeksi – Producentprisindex för industrin 1985=100

TAVARARYHMÄT TOL:N MUKAAN VARUGRUPPER ENLIGT NI	KOTIMAISET TAVARAT INHEMSKA VAROR	VIENTI- TAVARAT IMPORT- VAROR	YHTEENSÄ - TOTALT		% - MUUTOKSET % - FÖRÄNDRINGAR	
			1995:4	1995:3	1995:3- 1995:4	1994:4- 1995:4
C - E KOKONAISINDEKSI - TOTALINDEX	119.1	127.6	121.8	121.0	0.6	4.0
11 ELINTARV., REHUT, JUOMAT & TUPAKKA LIVSMEDEL, FODER, DRYCKER & TOBAK	107.6	105.6	107.4	107.7	-0.3	-9.7
191 MAAÖLJYJALOSTEET PETROLEUMPRODUKETER	47.6		48.9	47.8	2.2	-7.6
23 METALLIT - METALLER	127.3	126.0	126.8	126.5	0.2	12.5
231 RAUTA, TERÄS JA FERROSEOKSET JÄRN, STÅL OCH FERROREGERINGAR	124.0	125.4	123.3	120.9	1.9	10.0
232 MUUT METALLIT - ANDRA METALLER	138.8	127.4	132.1	135.7	-2.6	16.0
24 METALLITUOTTEET - METALLVAROR	144.1	132.2	142.2	142.3	-0.1	4.5
25 KONEET JA LAITTEET MASKINER OCH APPARATER	163.2	190.1	175.4	174.6	0.4	3.3
251 YLEISKÄYTTÖÖN TARK. KONEET MASKINER FÖR UNIVERSELLT BRUK	148.2	165.7	156.1	155.9	0.1	2.8
252 ERIKOISKONEET - SPECIALMASKINER GUMMI- OCH PLASTVAROR	181.7	213.2	196.7	195.4	0.7	3.7
26 SÄHKÖTEKN. TUOTT. & INSTRUMENTIT ELTEKNISKA PROD. & INSTRUMENT	135.8	94.8	116.8	116.5	0.3	0.8
27 KULKUNEUVOT - TRANSPORTMEDEL	144.5	140.5	142.9	142.8	0.1	2.5

## Vientihintaindeksi – Exportprisindex 1985=100

TAVARARYHMÄT TOL:N MUKAAN VARUGRUPPER ENLIGT NI	YHTEENSÄ - TOTALT		% - MUUTOKSET % - FÖRÄNDRINGAR	
	1995:4	1995:3	1995:3- 1995:4	1994:4- 1995:4
A - D KOKONAISINDEKSI - TOTALINDEX	126.6	125.1	1.2	7.3
11 ELINTARV., REHUT, JUOMAT & TUPAKKA LIVSMEDEL, FODER, DRYCKER & TOBAK	100.0	100.9	-0.9	-2.3
23 METALLIT - METALLER	126.0	125.5	0.4	13.4
231 RAUTA, TERÄS JA FERROSEOKSET JÄRN, STÅL OCH FERROREGERINGAR	125.4	124.4	0.8	12.9
232 MUUT METALLIT - ANDRA METALLER	127.4	127.6	-0.1	12.7
24 METALLITUOTTEET - METALLVAROR	132.2	133.6	-1.0	-5.7
25 KONEET JA LAITTEET MASKINER OCH APPARATER	190.1	189.6	0.3	2.6
251 YLEISKÄYTTÖÖN TARK. KONEET MASKINER FÖR UNIVERSELLT BRUK	165.7	165.5	0.2	1.9
252 ERIKOISKONEET - SPECIALMASKINER GUMMI- OCH PLASTVAROR	213.2	212.5	0.3	3.1
26 SÄHKÖTEKN. TUOTT. & INSTRUMENTIT ELTEKNISKA PROD. & INSTRUMENT	94.8	94.3	0.4	-0.7
27 KULKUNEUVOT - TRANSPORTMEDEL	140.5	140.5	0.0	-0.3

## Tuontihintaindeksi – Importprisindex 1985=100

TAVARARYHMÄT TOL:N MUKAAN VARUGRUPPER ENLIGT NI	YHTEENSÄ - TOTALT		% - MUUTOKSET % - FÖRÄNDRINGAR	
	1995:4	1995:3	1995:3- 1995:4	1994:4- 1995:4
A - E KOKONAISINDEKSI - TOTALINDEX	111.5	111.4	0.1	0.1
11 ELINTARV., REHUT, JUOMAT & TUPAKKA LIVSMEDEL, FODER, DRYCKER & TOBAK	115.3	114.4	0.8	2.1
191 MAAÖLJYJALOSTEET PETROLEUMPRODUKETER	49.3	47.2	4.3	-2.9
23 METALLIT - METALLER	134.7	132.3	1.8	11.4
231 RAUTA, TERÄS JA FERROSEOKSET JÄRN, STÅL OCH FERROREGERINGAR	121.9	121.9	0.1	4.7
232 MUUT METALLIT - ANDRA METALLER	156.6	149.6	4.6	24.6
24 METALLITUOTTEET - METALLVAROR	135.2	133.4	1.3	-1.1
25 KONEET JA LAITTEET MASKINER OCH APPARATER	147.9	150.0	-1.4	-4.4
251 YLEISKÄYTTÖÖN TARK. KONEET MASKINER FÖR UNIVERSELLT BRUK	149.9	149.7	0.1	-3.6
252 ERIKOISKONEET - SPECIALMASKINER GUMMI- OCH PLASTVAROR	146.2	150.3	-2.8	-5.2
26 SÄHKÖTEKN. TUOTT. & INSTRUMENTIT ELTEKNISKA PROD. & INSTRUMENT	110.5	112.2	-1.5	-5.1
27 KULKUNEUVOT - TRANSPORTMEDEL	160.5	160.9	-0.2	-1.4

TUKKUHINTAINDEKSI 1949=100 – PARTIPRISINDEX 1949=100  
Kokonaisindeksi – Totalindex

	I	II	III	IV	V	VI	VII	VIII	IX	X	XI	XII	I–XII
1949	99	99	98	97	97	97	100	101	102	103	103	104	100
1950	106	107	108	110	111	115	118	120	122	125	126	129	116
1951	147	150	154	158	161	162	165	169	170	170	171	171	162
1952	172	169	168	165	164	164	160	160	160	160	161	160	164
1953	160	161	160	159	158	158	158	158	157	157	156	156	158
1954	157	158	157	158	157	157	157	157	156	157	151	150	156
1955	151	152	152	153	153	152	153	154	154	154	153	154	153
1956	155	158	159	160	162	162	163	163	164	165	169	169	162
1957	171	172	171	172	171	171	173	174	176	184	186	187	176
1958	189	189	190	191	190	190	190	191	190	191	192	191	190
1959	191	190	190	189	189	189	190	191	193	194	195	196	191
1960	198	197	198	198	197	197	198	198	199	200	201	201	199
1961	201	201	200	200	200	199	199	200	200	200	200	201	200
1962	202	203	203	203	202	202	204	204	203	205	204	204	203
1963	206	207	208	207	206	207	209	210	212	214	216	217	210
1964	219	222	222	224	223	224	226	228	230	232	233	235	226
1965	235	235	236	236	236	236	237	236	236	236	236	237	236
1966	238	240	241	240	239	239	242	243	242	242	242	242	241
1967	243	245	244	244	244	243	246	245	245	254	262	264	248
1968	269	269	273	275	275	275	276	277	278	279	279	279	275
1969	281	282	281	282	282	283	285	285	287	289	290	291	285
1970	294	295	296	297	297	296	298	298	298	299	299	300	297
1971	305	308	308	308	309	310	312	315	317	317	319	319	312
1972	323	328	330	334	335	335	339	340	343	346	352	356	338
1973	363	367	372	374	382	389	404	408	421	427	430	436	398
1974	452	462	471	480	487	489	500	505	515	524	525	525	495
1975	537	546	554	559	561	559	564	567	568	573	577	578	562
1976	591	599	605	610	610	611	628	641	648	650	656	659	626
1977	669	676	682	686	688	692	697	696	701	703	705	705	692
1978	706	711	716	717	721	721	730	730	735	741	744	747	727
1979	752	760	763	770	772	783	796	800	813	822	829	834	791
1980	849	859	882	899	912	919	934	939	947	957	963	971	919
1981	983	1003	1020	1029	1037	1042	1048	1057	1064	1070	1085	1087	1044
1982	1095	1103	1103	1106	1110	1120	1120	1118	1124	1150	1157	1163	1122
1983	1169	1170	1166	1169	1172	1185	1193	1195	1204	1210	1215	1219	1189
1984	1228	1231	1238	1246	1251	1254	1261	1264	1277	1289	1291	1298	1261
1985	1308	1321	1332	1334	1335	1332	1330	1324	1326	1319	1314	1316	1324
1986	1312	1297	1279	1265	1257	1256	1249	1246	1248	1250	1252	1256	1264
1987	1269	1271	1274	1277	1276	1278	1284	1285	1286	1293	1289	1292	1281
1988	1300	1303	1305	1309	1319	1323	1330	1336	1334	1343	1343	1349	1325
1989	1360	1366	1374	1388	1392	1393	1392	1393	1398	1406	1407	1412	1390
1990	1423	1421	1420	1424	1426	1427	1427	1440	1451	1462	1454	1450	1435
1991	1449	1450	1448	1443	1442	1437	1439	1435	1437	1442	1443	1450	1443
1992	1462	1467	1468	1471	1472	1471	1473	1466	1473	1489	1493	1495	1475
1993	1509	1526	1545	1548	1542	1541	1543	1544	1546	1549	1545	1543	1540
1994	1547	1549	1553	1557	1558	1566	1570	1572	1575	1576	1575	1575	1565
1995	1568	1567	1567	1569									

## Energiatuotteiden hinnat Suomessa Energy prices in Finland

	Ajankohta Time	Hinta Price	Vuosimuutos, % Year-on-year change, %
Raakaöljy – <i>Crude oil</i> . . . . .	94:12	630,90 mk/t	-5,1
Raskas polttoöljy – <i>Heavy fuel oil</i> . . . . .	95:03	115,68 p/kg	14,2
Kevyt polttoöljy – <i>Light fuel oil</i> . . . . .	95:04	143 p/l	-5,9
Dieselöljy – <i>Diesel oil</i> . . . . .	95:04	3,58 mk/l	15,1
Bensiini 95E – <i>Motor gasoline 95E</i> . . . . .	95:04	4,86 mk/l	7,8
Kivihiili – <i>Coal</i> . . . . .	95:01	364,52 mk/t	20,3
Maakaasu – <i>Natural gas</i> . . . . .	95:04	72,00 mk/MWh	16,9
Jyrsinpolttoturpe – <i>Milled peat</i> . . . . .	94:4. nelj. 94:4th q.	47,3 mk/MWh	-1,5
<b>Sähkö – <i>Electricity</i></b>		<b>Hinta p/kWh</b>	
Kerrostaloasunto – <i>Flat</i> . . . . .	95:01	54,5	1,7
Pientalo – <i>Single-family house</i> . . . . .	95:01	46,9	2,0
Suora sähkölämmitys – <i>Direct electric heating</i> . . . . .	95:01	35,2	2,0
Varaava sähkölämmitys – <i>Accumulating electric heating</i> . . . . .	95:01	29,3	2,1
Teollisuus, pieni – <i>Small scale industry</i> . . . . .	95:01	39,0	**
Teollisuus, keskisuuri – <i>Medium scale industry</i> . . . . .	95:01	33,6	1,2
Teollisuus, suuri – <i>Large scale industry</i> . . . . .	95:01	21,1	9,3
<b>Kaukolämpö – <i>District heating</i></b>		<b>Hinta mk/MWh</b>	
Pientalo – <i>Single-family house</i> . . . . .	95:01	209	3,0
Rivitalo – <i>Terraced house</i> . . . . .	95:01	191	5,5
Pieni kerrostalo – <i>Apartment house, small</i> . . . . .	95:01	182	5,8
Suuri kerrostalo – <i>Apartment house, large</i> . . . . .	95:01	165	5,8

### Hintakäsitteet – *The price concepts:*

Raakaöljyn hinta on tuontihinta, kivihiilen hinta on verollinen tuontihinta, maakaasun hinta on Gasum Oy:n verollinen sopimusmyynnin keskihinta ja jyrsinpolttoturpeen hinta on sopimuskauden toimituksilla painotettu keskihinta (hinta sisältää kuljetuksen asiakkaalle 100 kilometrin kuljetusetäisyydellä). Muiden tuotteiden hinta on verollinen vähittäismyyntihinta.

*The price of crude oil is the import price; the price of coal is the taxable import price; the price of natural gas is the taxable mean price of contract sales by Gasum Corporation; and the price of milled peat is the mean price (including transport to the customer within a distance of 100 kilometers) weighted by the deliveries effected during the contract period. The prices of other products are the taxable retail prices.*

### Lähteet – *Sources:*

Tulli, Öljyalan Keskusliitto ry, Tilastokeskus, Energiafoorumi ry, Gasum Oy, Turveteollisuusliitto ry, Suomen Sähkölaitosyhdistys ry, Imatran Voima Oy ja Lämpölaitosyhdistys ry

### \*\* Määrittelyä muutettu 1.9.1994 - *Change in the definition as of 1 September 1994:*

Lisätty määre "Ei ohjattavissa olevaa tehoa". Vuosimuutos ei ole vertailukelpoinen.

*The load added is of the non - interruptable kind. The change from the year before is not comparable with earlier data.*

## Kansainvälinen vertailu - Internationell jämförelse

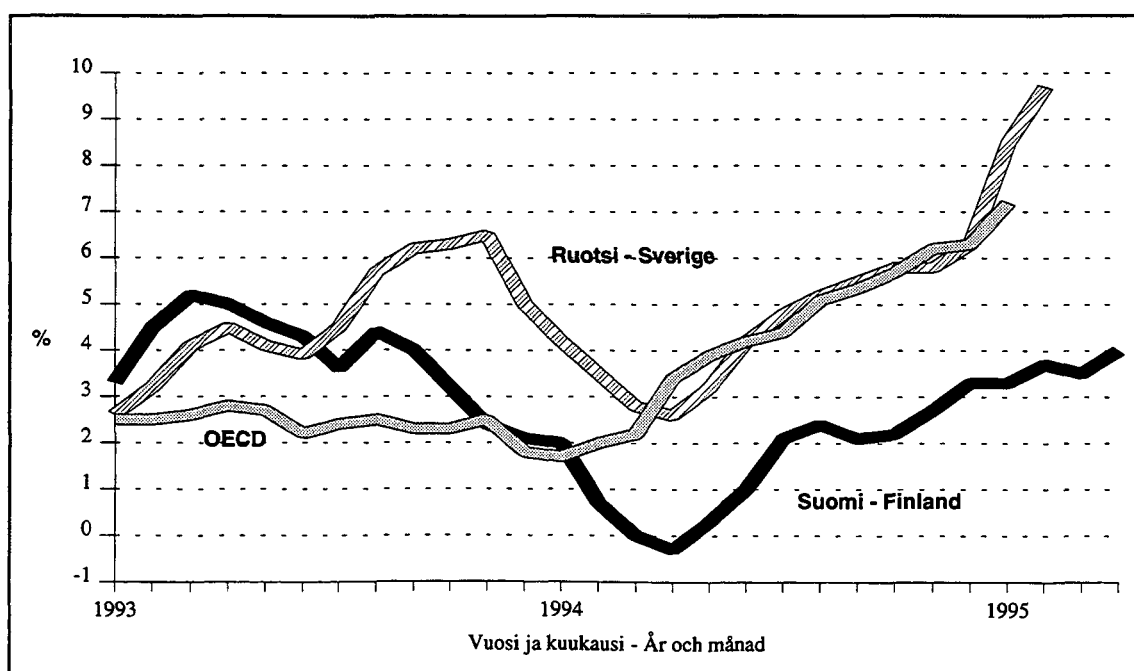
Teollisuuden tuottajahintaindeksin 12 kuukauden muutokset  
Förändringar i producentprisindex för industrin under 12 månader

	1993:12- 1994:12 %	1994:01- 1995:01 %	1994:02- 1995:02 %	1994:03- 1995:03 %
Suomi – Finland . . . . .	3,3	3,3	3,7	3,5
Ruotsi – Sverige . . . . .	6,3	8,5	9,7	
Norja – Norge . . . . .	2,9	3,6	3,3	3,1
Saksa – Tyskland . . . . .	1,9	2,1	2,3	
Iso-Britannia – Storbritannien . . . . .	2,8	3,5	3,6*	3,8*
OECD - Eurooppa – OECD - Europa o) . . . . .	2,8*	3,2*		
Yhdysvallat – Förenta Staterna . . . . .	2,4*	2,6*	2,7*	2,8*
Japani – Japan . . . . .	-1,2	-1,4	-1,1	-1,2
OECD kokonaan – OECD totalt . . . . .	6,3*	7,2*		
EU-maat – EU-länderna . . . . .	2,9*	3,2*		

\* Ennakkotieto – Preliminär uppgift

o) Ei sisällä Turkia - utan Turkiet

Teollisuuden tuottajahintaindeksin 12 kuukauden muutokset  
Förändringar i producentprisindex för industrin under 12 månader



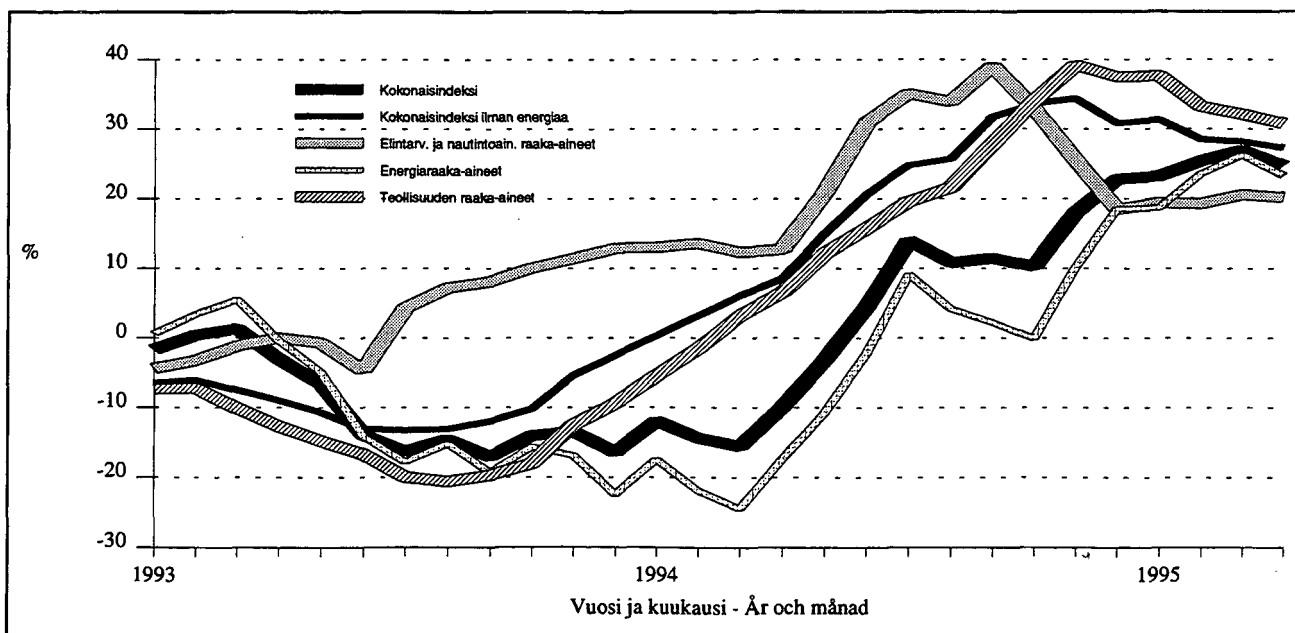
## Raaka-aineiden maailmanmarkkinahinnat – HWWA-indeksi 1975=100 Råvarornas priser på världsmarknaden – HWWA-indexet 1975=100

HWWA-indeksissä käytetään valuuttayksikkönä USA:n dollaria.  
I HWWA-indexet används US-dollar som valutaenhet.

Hyödykeryhmä - Varugrupp	Paino-osuus Viktandel (%)	Indeksipisteluku - Indextal 12 kuukauden muutos, % 12 månaders förändring, %		
		95:02	95:03	95:04
Kokonaisindeksi <i>Totalindex</i> . . . . .	(100.0)	163.0	164.2	171.7
Kokonaisindeksi ilman energiaa <i>Totalindex exklusive energi</i> . . . . .	(36.8)	25,4	27,0	24,7
Kokonaisindeksi ilman energiaa <i>Totalindex exklusive energi</i> . . . . .		28,5	28,2	27,3
Elintarvikkeiden ja nautinto-aineiden raaka-aineet <i>Råvaror för livsmedel och njutningsämnen</i> . . . . .	(15.9)	118.6	121.0	121.0
Elintarvikkeiden ja nautinto-aineiden raaka-aineet <i>Råvaror för livsmedel och njutningsämnen</i> . . . . .		19,3	20,6	20,2
Teollisuuden raaka-aineet <i>Råvaror för industri</i> . . . . .	(20.9)	196.7	199.1	200.7
Teollisuuden raaka-aineet <i>Råvaror för industri</i> . . . . .		33,2	32,1	30,8
Maa- ja metsätalousperäiset raaka-aineet <i>Råvaror som härstammar från jord- och skogsbruk</i> . . . . .	(10.1)	210.2	216.5	220.1
Maa- ja metsätalousperäiset raaka-aineet <i>Råvaror som härstammar från jord- och skogsbruk</i> . . . . .		39,9	39,6	35,7
Ei-rautametallit <i>Icke-järmetaller</i> . . . . .	(6.1)	209.3	205.7	206.1
Ei-rautametallit <i>Icke-järmetaller</i> . . . . .		41,5	38,2	40,3
Energiraaka-aineet <i>Energiråvaror</i> . . . . .	(63.2)	163.1	163.6	174.9
Energiraaka-aineet <i>Energiråvaror</i> . . . . .		23,6	26,3	23,3

Lähde/Källa: HWWA-institut für Wirtschaftsforschung, Hamburg

HWWA-indeksin 12 kuukauden muutokset  
Förändringar i HWWA-indexet under 12 månader



SVT

---

SVT *Suomen Virallinen Tilasto*  
*Finlands Officiella Statistik*  
*Official Statistics of Finland*

*Tuottajahintaindeksit 1995:4*  
*Producentprisindex*  
*Producer price indices*

**Tiedustelut – Förfrågningar – Inquiries:**

Jarmo Ranki  
Anne Forss  
Marja Ikonen  
Mervi Tolvanen  
(90) 17 341