



TYÖ- JA ELINKEINOMINISTERIÖ
ARBETS- OCH NÄRINGSMINISTERIET
MINISTRY OF EMPLOYMENT AND THE ECONOMY

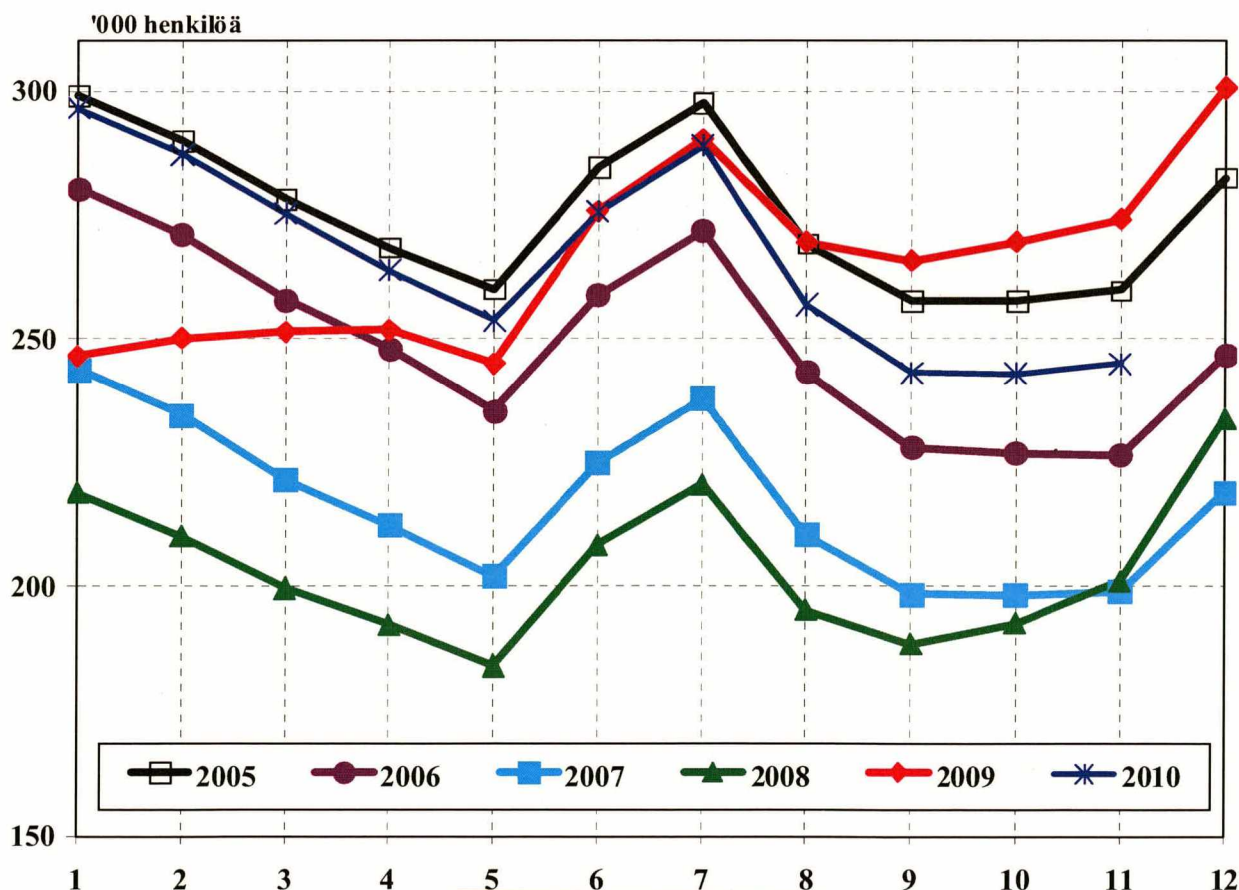
SVT

TYÖNVÄLITYSTILASTO

2010 Marraskuu

Työmarkkinat TEM 2010:11

TYÖTTÖMÄT TYÖNHAKIJAT TYÖNVÄLITYKSESSÄ KUUKAUDEN LOPUSSA
VUOSINA 2005 - 2010



136 018 5268

SISÄLLYS

	Sivu
I TILANNEKATSAUSTAULUT	
1. Yhteenveto julkaisuun sisältyvistä tärkeimmistä kuukausitiedoista	1
2. Työttömät työnhakijat ja avoimet työpaikat työnvälityksessä sekä vertailu edelliseen vuoteen	2
3. Työttömät työnhakijat, lomautetut ja lyhennetyllä työviikolla olevat ELY-keskuksittain	2
4. Työttömät työnhakijat, lomautetut ja avoimet työpaikat toimialan mukaan	3
5. Työttömät työnhakijat ja avoimet työpaikat ammattiryhmittäin	4
6. Työnhakijat, työttömät ja avoimet työpaikat koulutuksen mukaan	6
7. Työttömät työnhakijat ikäryhmittäin ja ELY-keskuksittain	8
8. Työttömät työnhakijat työttömyyden keston mukaan ELY-keskuksittain	8
9. Eri tukimuotojen piirissä olevat, työvuorotteluun osallistuneet sekä omachtoisen opiskelun aloittaneet	9
10. Työnhakijat työllisyyden mukaan ELY-keskuksittain	9
11. Avoimet työpaikat ammattiryhmittäin ja ELY-keskuksittain	10
12. Työttömät työnhakijat ammattiryhmittäin ja ELY-keskuksittain	10
13. Työttömät työnhakijat työttömyyden keston ja iän mukaan	11
14. Työttömät työnhakijat työttömyyden keston mukaan ammattiryhmittäin	11
II KUUKAUSIKERTOMUSTAULUT	
15. Kuukauden aikana alkaneet työttömyysjaksot aikaisemman toiminnan mukaan ELY-keskuksittain	12
16. Kuukauden aikana työ- ja elinkeinotoimistoissa olleet työnhakijat ja avoimet työpaikat ELY-keskuksittain	12
17. Kuukauden aikana avoinna olleet ja täytetyt työpaikat ammattiryhmittäin	13
18. Kuukauden aikana työnhakijana olleet ja työnhaun päättäneet ammattiryhmittäin	13
19. Työnvälitykset ja muut tapahtumat kuukauden aikana ELY-keskuksittain	14
20. Työllistämistuki- ja työmarkkinatoimenpiteillä työllistetyt eräissä ryhmissä ELY-keskuksittain	14
21. Työllistämistuki- ja työmarkkinatoimenpiteillä työllistetyt kuukauden lopussa ELY-keskuksittain	15
22. Työvoimakoulutuksessa olevat tavoiteammatin ja kouluttavan ELY-keskuksen mukaan	16
Työnvälitystilastossa käytettävä ammattiluokitus	17
Taulukoiden selityksiä	18

TAULUKKO 1. YHTENVETO JULKAISUUN SISÄLTYVISTÄ TÄRKEIMMISTÄ KUUKAUSITIEDOISTA

	Marraskuu 2010	Lokakuu 2010	Marraskuu 2009	Muutos edelliseen vuoteen, %
TILANNE KUUKAUDEN LOPUSSA				
Avoimet työpaikat	22 064	23 971	18 157	21,5
Työttömät työnhakijat	244 893	242 777	274 145	-10,7
-miehet	143 641	139 348	165 302	-13,1
-naiset	101 252	103 429	108 843	-7,0
-henkilökohtaisesti lomautetut	17 223	15 160	33 334	-48,3
Lyhennetyllä työviikolla	2 907	3 031	4 660	-37,6
Työssä olevat	112 122	110 913	110 282	1,7
Työvoiman ulkopuolella	83 726	81 569	66 563	25,8
Työttömyyseläkettä saavat	43 843	44 769	49 974	-12,3
Työnhakijat yhteensä	487 491	483 059	505 624	-3,6
Työttömät ilman lomautettuja	227 670	227 617	240 811	-5,5
-alle 25-vuotiaat	27 198	28 403	32 805	-17,1
-yli vuoden työttömänä	56 955	56 790	44 565	27,8
Työllistämiskitoimenpiteillä yhteensä	36 524	36 794	31 921	14,4
-valtiolle sijoitetut	1 503	1 670	1 159	29,7
-kuntiin sijoitetut	9 305	9 202	7 329	27,0
-yksityiselle sektorille sijoitetut	25 716	25 922	23 433	9,7
Työvoimakoulutuksessa	39 066	38 207	34 953	11,8
Työharjoittelussa/työelämävalmennuksessa	14 263	13 022	13 063	9,2
Vuorottelupaikkaan työllistettyjä	5 929	6 173	5 665	4,7
Toimenpiteillä yhteensä	95 782	94 196	85 602	11,9
TOIMINTA KUUKAUDEN AIKANA				
Avoimet työpaikat	53 251	59 370	43 391	22,7
-kuukauden uudet	33 657	35 549	27 046	24,4
-täyttyneet työpaikat	30 552	36 827	24 870	22,8
Työttömät työnhakijat	257 981	263 940	273 326	-5,6
-alkaneet työttömyysjaksot	54 056	59 474	56 463	-4,3
-päätyneet työttömyysjaksot	50 904	59 863	56 671	-10,2
Muut työnhakijat	253 485	244 002	258 027	-1,8
Työnhakijat yhteensä	511 466	507 942	531 353	-3,7

TAULUKKO 2. TYÖTTÖMÄT TYÖNHAKIJAT (LOMAUTETUT MUKAANLUKIEIN) JA AVOIMET TYÖPAIKAT TYÖNVÄLITYKSESSÄ SEKÄ VERTAILU EDELLISEEN VUOTEEN, 30.11.2010

ELINKEINO-, LIIKENNE- JA YMPÄRISTÖ- KESKUSALUE	Marraskuu 2010	Lokakuu 2010	Marraskuu 2009	Muutos			Marraskuu 2009	Muutos Marras. -10 Marras. -09
				Marras. -10 Marras. -09	Marraskuu 2010	Lokakuu 2010		
	TYÖTTÖMÄT TYÖNHAKIJAT				AVOIMET TYÖPAIKAT ¹			
Uusimaa	55499	55944	60293	-4 794	9355	10535	7892	1463
Varsinais-Suomi	21462	20942	22339	-877	1910	1795	1008	902
Satakunta	11005	10922	12241	-1 236	630	716	469	161
Häme	19490	19280	21802	-2 312	1731	1517	995	736
Pirkanmaa	25894	25996	29340	-3 446	1560	1755	1327	233
Kaakkois-Suomi	17620	17078	19373	-1 753	850	869	646	204
Etelä-Savo	7553	7252	8379	-826	337	274	462	-125
Pohjois-Savo	12235	11918	14383	-2 148	902	1094	692	210
Pohjois-Karjala	9694	9536	11156	-1 462	309	357	310	-1
Keski-Suomi	15123	14821	16433	-1 310	717	809	695	22
Etelä-Pohjanmaa	7028	6889	9235	-2 207	522	563	291	231
Pohjanmaa	7494	7516	9303	-1 809	861	916	824	37
Pohjois-Pohjanmaa	19177	19138	22080	-2 903	1307	1369	1438	-131
Kainuu	4575	4424	5290	-715	214	246	350	-136
Lappi	10646	10721	12019	-1 373	630	903	524	106
Ahvenanmaa	398	400	477	-79	110	106	67	43
Yhteensä	244 893	242 777	274 145	-29 252	22 064	23 971	18 157	3 907

Luvut tarkoittavat niitä työttömiä työnhakijoita, joiden työhakemus oli laskentapäivänä voimassa ja niitä työpaikkoja, jotka laskentapäivänä olivat edelleen avoinna. Laskentapäivät olivat 30.11.2010, 29.10.2010 ja 30.11.2009.

¹ Sisältää ulkomailta avoinna olleet työpaikat

TAULUKKO 3. TYÖTTÖMÄT TYÖNHAKIJAT, LOMAUTETUT JA LYHENNETYLLÄ TYÖVIKOLLA OLEVAT ELY-KESKUKSITTAIN, 30.11.2010

ELINKEINO-, LIIKENNE- JA YMPÄRISTÖ- KESKUSALUE	Työttömät työnhakijat yhteensä lomautetut mukaanluk.	Työttömien osuus työvoi- masta % ¹	TYÖTTÖMÄT ILMAN LOMAUTETTUJA				Henkilö- kohtaisesti lomautetut	Lyhen- netyllä työ- viikolla
			Yhteensä	Alle 25-v. työttömät	Yli 50-v. työttömät	Yli vuoden työttömänä		
Uusimaa	55499	6,7	52 716	4 951	19 161	13 179	2783	521
Varsinais-Suomi	21462	9,4	18 639	2 090	6 914	5 022	2823	450
Satakunta	11005	10,5	9 965	1 243	4 248	2 487	1040	192
Häme	19490	11,2	18 201	2 200	7 502	5 203	1289	235
Pirkanmaa	25894	10,9	24 186	3 214	8 579	7 130	1708	293
Kaakkois-Suomi	17620	12,4	16 420	2 054	6 908	4 049	1200	148
Etelä-Savo	7553	11,4	7 005	839	3 148	1 678	548	56
Pohjois-Savo	12235	10,9	11 349	1 390	4 571	2 933	886	68
Pohjois-Karjala	9694	13,1	9 240	964	4 041	2 001	454	71
Keski-Suomi	15123	11,7	14 255	1 945	5 538	3 908	868	135
Etelä-Pohjanmaa	7028	7,9	6 314	870	2 417	1 288	714	168
Pohjanmaa	7494	6,4	6 843	940	2 685	1 451	651	349
Pohjois-Pohjanmaa	19177	10,6	17 757	2 534	5 736	3 961	1420	120
Kainuu	4575	12,4	4 318	441	2 028	747	257	35
Lappi	10646	12,8	10 073	1 437	4 016	1 867	573	63
Ahvenanmaa	398	2,7	389	86	125	51	9	3
Yhteensä	244 893	9,3	227 670	27 198	87 617	56 955	17 223	2 907

¹ Työttömien työnhakijoiden (henkilökohtaisesti lomautetut mukaanlukien) prosenttinen osuus työvoimasta, joka on Tilastokeskuksen työvoimatutkimuksen työvoiman määrä. Tilastokeskus laskee virallisen työttömyysasteen.

**TAULUKKO 4. TYÖTTÖMÄT TYÖNHAKIJAT (ILMAN LOMAUTETTUJA), LOMAUTETUT
JA AVOIMET TYÖPAIKAT TOIMIALAN MUKAAN, 30.11.2010**

TOIMIALA	TYÖTTÖMÄT TYÖNHAKIJAT			Henkilö- kohtaisesti lomautetut	Avoimet työpaikat
	Yhteensä	Miehet	Naiset		
A Maa-, metsä- ja kalatalous	2 845	1 999	846	244	164
B Kaivostoiminta ja louhinta	194	172	22	47	29
C Teollisuus	13 172	9 162	4 010	2 129	898
D Sähkö-, kaasu- ja lämpöhuolto	399	332	67	70	92
E Vesi- ja viemärihuolto, jätehuolto	1 415	980	435	33	31
F Rakentaminen	5 512	5 066	446	1 497	567
G Tukku- ja vähittäiskauppa, ajoneuvojen kauppa ja korjaus	7 138	3 548	3 590	260	1 717
H Kuljetus ja varastointi	2 711	2025	686	205	658
I Majoitus- ja ravitsemistoiminta	3 044	1 192	1 852	89	1 457
J Informaatio ja viestintä	1200	756	444	58	744
K Rahoitus- ja vakuutustoiminta	278	64	214	8	203
L Kiinteistöalan toiminta	1 647	962	685	67	573
M Ammatillinen, tieteellinen ja tekninen toiminta	3 540	2 017	1 523	250	3 779
N Hallinto- ja tukipalvelutoiminta	395	269	126	13	4 160
O Julkinen hallinto ja maanpuolustus	16 404	7 637	8 767	237	1 870
P Koulutus	3620	1628	1992	59	643
Q Terveys- ja sosiaalipalvelut	10 705	3 092	7 613	111	2 086
R Taiteet, viihde ja virkistys	4 386	2 481	1 905	98	921
S Muu palvelutoiminta	13 358	6 083	7 275	150	1 151
T Työnantajakotitaloudet	1 325	555	770	38	259
U Kv. organisaatioiden toiminta	5	3	2	0	6
X Toimiala tuntematon	134 377	78 951	55 426	11 560	56
Yhteensä A - X	227 670	128 974	98 696	17 223	22 064

**TAULUKKO 5. TYÖTTÖMÄT TYÖNHAKIJAT (ILMAN LOMAUTETTUJA) JA AVOIMET
TYÖPAIKAT AMMATTIRYHMITTÄIN, 30.11.2010**

AMMATTIRYHMÄ	TYÖTTÖMÄT TYÖNHAKIJAT			Avoimet työpaikat
	Yhteensä	Miehet	Naiset	
Tieteellinen, tekninen ja taiteellinen työ	24 721	13 970	10 751	2 042
Tekniikan ala	9 549	7 864	1 685	704
Kemian ja fysiikan ala	1 595	551	1 044	30
Biologian ala	830	359	471	34
Opetusala	4 091	1 135	2 956	663
Uskonnollinen ala	158	86	72	25
Lainopillinen ala	326	162	164	47
Toimitus- ja tiedotustyö, joukkoviestintä	1 469	688	781	81
Taide- ja viihdeala	3 958	2 032	1 926	252
Kirjasto- ja informaatioala	733	190	543	30
Muu tieteellinen asiantuntijatyö	2 012	903	1 109	176
Terveydenhuolto ja sosiaali- ja terveysala	16 959	1 980	14 979	4 009
Terveyden- ja sairaanhoitotyö	6 693	534	6 159	1 675
Terveydenhuollon kuntoutus	825	265	560	133
Hammashoitoala	207	11	196	185
Apteekkiala	253	30	223	35
Eläinlääkintä ja ympäristönsuojelu	68	31	37	18
Sosiaali- ja terveysala	4 706	480	4 226	934
Lasten päivähoito	2 992	90	2 902	701
Psykologia	84	26	58	69
Harrastustoiminnan ohjaus, ammattiurheilu	1 001	467	534	235
Muu terveydenhuolto ja sosiaali- ja terveysala	130	46	84	24
Hallinto- ja toimistotyö, IT-alan työ	26 149	9 991	16 158	2 218
Julkisen hallinnon johtaminen	301	148	153	69
Liiketoimintayritysten ja järjestöjen johtaminen	3 612	2 533	1 079	508
Henkilöstöhallinto ja työnvälitys	305	68	237	89
Taloushallinnon suunnittelu ja tilinpito	2 066	430	1 636	281
Sihteeri- ja toimistotyö	11 196	1 553	9 643	395
Tietotekniikka	4 841	3 788	1 053	617
Pankki- ja vakuutusala	1 241	211	1 030	101
Matkailuala	1 147	297	850	74
Muu hallinto- ja toimistotyö	1 440	963	477	84
Kaupallinen työ	17 945	7 397	10 548	5 511
Mainonta ja markkinointi	2 082	968	1 114	201
kiinteistönvälitys ja rahoituspalvelu	334	208	126	106
Osto	502	306	196	19
Myyntityö ja kauppaedustus	4 474	2 773	1 701	3 982
Tavaroiden myynti	10 388	3 104	7 284	1 189
Muu kaupallinen työ	165	38	127	14
Maa- ja metsätaloustyö, kalastusala	7 952	4 374	3 578	178
Maatilatalous ja eläintenhoito	2 099	1 051	1 048	40
Puutarha- ja puistotyö	3 525	1 065	2 460	57
Riistanhoito ja metsästys	4	4	0	0
Kalastus	188	176	12	0
Metsätyö	2 088	2 035	53	81
Muu maa- ja metsätaloustyö	48	43	5	0

**TAULUKKO 5. TYÖTTÖMÄT TYÖNHAKIJAT (ILMAN LOMAUTETTUJA) JA AVOIMET
TYÖPAIKAT AMMATTIRYHMITTÄIN, 30.11.2010**

AMMATTIRYHMÄ	TYÖTTÖMÄT TYÖNHAKIJAT			Avoimet työpaikat
	Yhteensä	Miehet	Naiset	
Kuljetus ja liikenne	8 188	7 025	1 163	786
Meripääilystö	215	212	3	24
Kansi- ja konemiehistö	248	235	13	7
Lentokuljetus	54	51	3	0
Veturinkuljetus	41	41	0	0
Tieliikenne	5 994	5 643	351	461
Liikenteen johto ja liikennepalvelu	476	319	157	23
Posti- ja teleliikenne	528	100	428	16
Postinjakelu	565	370	195	249
Muu kuljetus ja liikenne	67	54	13	6
Rakennus- ja kaivosala	18 660	17 881	779	822
Kaivos ja louhinta	199	193	6	9
Öljynporausta ja turpeenosto	55	54	1	0
Talonrakennus	15 640	14 975	665	663
Maa ja vesirakennus	943	937	6	46
Työkoneiden käyttö	1 823	1 722	101	104
Teollinen työ	51 397	40 453	10 944	1 827
Tekstiili	673	152	521	11
Ompelu ja vaatetus	3 061	250	2 811	48
Jalkine ja nahka	279	116	163	23
Takomo ja valimo	582	495	87	8
Hienomekaniikka	435	337	98	5
Konepaja ja rakennusmetalli	17 293	16 290	1 003	743
Sähkö	8 293	7 087	1 206	334
Puu	4 427	3 653	774	47
Maalaus	735	640	95	35
Graafinen ala	1 708	1 057	651	10
Lasi ja tiili	335	195	140	3
Elintarviketeollisuus	1 997	872	1 125	82
Kemianprosessi	605	509	96	24
Paperinvalmistus	1 899	1 642	257	24
Kumi- ja muovituote	973	606	367	23
Käsityöteollisuus	401	295	106	7
Kiinteiden koneiden käyttö	123	115	8	4
Pakkaus, varasto ja ahtaus	4 968	3 765	1 203	389
Sekatyö, teollisuus	2 610	2 377	233	7
Palvelutyö	22 847	6 958	15 889	4 671
Vartiointi ja suojelu	1 079	860	219	203
Majoitusliike ja suurtaalous	9 269	2 650	6 619	1 343
Tarjoilu	3 195	779	2 416	985
Kotitalous	189	10	179	10
Kiinteistönhoito ja siivous	7 295	2 436	4 859	1 433
Kauneudenhoito ja hygienia	1 332	58	1 274	347
Pesula	219	29	190	33
Matkailupalvelu	102	32	70	205
Muut palvelut	167	104	63	112
Muulla luokittelematon työ	32 852	18 945	13 907	0
Koululaiset ja opiskelijat	812	477	335	0
Ilman ammattia olevat	27 425	16 164	11 261	0
Ammatinvaihtajat	3 754	1 832	1 922	0
Vastavalmistuneet	861	472	389	0
Yhteensä	227 670	128 974	98 696	22 064

TAULUKKO 6. TYÖNHAKIJAT JA AVOIMET TYÖPAIKAT KOULUTUKSEN MUKAAN 30.11.2010

KOULUTUSASTE KOULUTUSALA	KAIKKI TYÖNHAKIJAT					Avoimet työpaikat
	Yhteensä	Työttömät ilman lomautett.	Työttömistä vastaval- mistuneet	Valtion työllistämät	Kuntien työllistämät	
Alempi perusaste	71 614	31 674	0	83	1 074	0
Ylempi perusaste	97 240	49 322	481	121	1 993	6
Keskiaste	213 656	99 261	5 698	516	4 719	41
Ylioppilastutkinto	27 003	12 071	776	69	644	0
Opettajankoulutus, keskiaste	300	116	1	0	8	0
Taideal.sekä käsi- ja taideteoll.perusk.	7 310	3 333	344	13	215	0
Taideal.sekä käsi- ja taideteoll.ammattit.	558	253	32	1	14	0
Taideal.sekä käsi- ja taidet.erikoisamm.t.	71	34	2	0	3	0
Kaupan ja hallinnon peruskoulutus	16 076	7 152	387	98	429	3
Kaupan ja hallinnon ammattitutkinto	1 798	849	77	16	42	0
Kaupan ja hallinnon erikoisammattitutk.	167	69	1	2	0	0
Tietojenkäsittelyn peruskoulutus	2 798	1 440	218	17	93	0
Tietojenkäsittelyn ammattitutkinto	317	163	6	0	10	0
Tietojenkäsittelyn erikoisammattitutkinto	27	13	0	1	0	0
Tekniikan peruskoulutus	81 614	40 145	1 845	157	1 321	6
Tekniikan ammattitutkinto	4 390	2 049	93	7	46	0
Tekniikan erikoisammattitutkinto	357	151	3	1	3	0
Maa- ja metsätalousalan peruskoulutus	7 933	4 113	242	29	158	0
Maa- ja metsätalousalan ammattitutkinto	582	285	28	4	9	0
Maa- ja metsätalousalan erikoisammattit.	50	24	1	0	1	0
Terveys- ja sosiaali-alan peruskoulutus	13 266	5 470	357	10	361	15
Terveys- ja sosiaali-alan ammattitutkinto	2 174	841	118	2	131	1
Terveys- ja sosiaali-alan erikoisammattit.	42	16	2	0	1	0
Palvelualojen peruskoulutus	30 519	13 548	871	53	881	14
Palvelualojen ammattitutkinto	2 126	949	111	2	51	2
Palvelualojen erikoisammattitutkinto	228	109	5	0	2	0
Muu koulutus	13 950	6 068	178	34	296	0
Alin korkea-aste	40 303	17 804	149	272	719	8
Opettajankoulutus	619	226	0	1	11	0
Taidealan sekä käsi- ja taideteollis.koul.	1333	617	17	6	29	0
Kaupan ja hallinnon koulutus	21903	9611	97	217	461	0
Tietojenkäsittelyn koulutus	463	247	4	3	5	0
Teknikko	8161	3794	1	14	87	1
Maa- ja metsätalousalan koulutus	981	454	0	12	7	0
Terveys- ja sosiaali-alan koulutus	3208	1283	1	9	36	4
Palvelualojen koulutus	1993	811	13	5	53	1
Muu koulutus	1642	761	16	5	30	2

TAULUKKO 6. TYÖNHAKIJAT JA AVOIMET TYÖPAIKAT KOULUTUKSEN MUKAAN 30.11.2010

KOULUTUSASTE KOULUTUSALA	Yhteensä	Työttömät ilman lomautett.	Työttömistä vastaval- mistuneet	Valtion työllistämät	Kuntien työllistämät	Avoimet työpaikat
Alempi korkeakouluaste	28 690	12 863	1 340	264	358	14
Opettajankoulutusalan AMK	140	57	6	0	0	0
Kasvatustieteen kandidaatti	198	66	3	0	3	0
Opettajankoulutus, alempi korkeakoulua.	1367	535	4	1	26	0
Humanistinen ja taidealan AMK	2109	1001	191	9	40	0
Taidealan koulutus, alempi korkeakoulua.	431	235	6	2	5	0
Humanististen tieteiden kandidaatti	982	402	9	6	13	0
Teologian koulutus, alempi korkeakoulua.	42	20	0	0	1	0
Diplomikielenkääntäjä	227	105	0	1	6	0
Tradenomi, liiketalouden AMK	3966	1802	304	131	64	1
Kauppätieteellinen koul., al.korkeakoulua.	1257	586	6	9	6	0
Yhteiskuntatieteell.koul., al.korkeakoulua.	426	179	8	4	10	0
Oikeustieteellinen koul., al.korkeakoulua.	136	59	1	2	1	0
Luonnontieteiden kandidaatti	467	203	11	3	4	0
Insinööri AMK	3294	1585	312	23	31	1
Muu tekniikan AMK	248	113	15	1	0	0
Insinööri	6058	2838	120	11	56	2
Rakennusarkkitehti, tekn.kand.	123	56	0	0	1	0
Maa- ja metsätalouden AMK	522	249	45	3	5	0
Maa- ja metsätalouden koul., al.korkeak.	338	141	3	6	7	0
Terveys- ja sosiaali-alan AMK	2064	790	86	18	34	6
Terveys- ja sosiaali-alan koul., al.korkeak.	293	128	3	2	4	3
Palvelualojen AMK	1038	421	82	12	13	0
Palvelualojen koulutus, alempi korkeak.	160	83	4	1	1	1
Muu koulutus	2804	1209	121	19	27	0
Ylempi korkeakouluaste	21 451	10 543	871	225	234	3
Kasvatustieteellinen koulutus	1185	480	22	22	13	0
Taiteen koulutus	720	364	22	2	5	0
Musiikin koulutus	203	83	3	0	2	0
Kuvataiteen koulutus	106	50	3	1	4	0
Teatteri- ja tanssialan koulutus	227	117	4	0	0	0
Filosofian maisteri, kand., humanist.ala	3326	1559	103	39	67	0
Teologian koulutus	266	122	15	0	4	0
Kauppätieteellinen koulutus	2694	1393	83	22	16	0
Yhteiskuntatieteellinen koulutus	2101	995	55	62	32	0
Oikeustieteellinen koulutus	549	279	17	11	4	0
Filosofian maisteri, kand., luonnontiet.ala	2266	1162	86	33	20	0
Tekniikan alan koulutus	3284	1806	246	5	16	0
Arkkitehti	260	122	13	1	2	0
Maa- ja metsätalouden alan koulutus	550	273	10	5	7	0
Terveys- ja sosiaali-alan koulutus	489	222	9	2	7	1
Lääkäreiden erikoistumiskoulutus	114	59	2	0	0	2
Palvelualojen koulutus	179	90	12	0	2	0
Muu koulutus	2932	1367	166	20	33	0
Tutkijakoulutus	1393	762	45	11	13	1
Koulutusaste tuntematon	13 144	5 441	74	11	195	21 991
Yhteensä	487 491	227 670	8 658	1 503	9 305	22 064

TAULUKKO 7. TYÖTTÖMÄT TYÖNHAKIJAT (ILMAN LOMAUTETTUJA) IKÄRYHMITTÄIN JA ELY-KESKUKSITTAIN, 30.11.2010

ELINKEINO-, LIIKENNE- JA YMPÄRISTÖ- KESKUSALUE		IKÄRYHMÄ											YHT.
		15-19	20-24	25-29	30-34	35-39	40-44	45-49	50-54	55-59	60-64	65+	
Uusimaa	Hiöä	1180	3771	5277	5450	5209	6248	6420	6084	7264	5768	45	52 716
	%	2	7	10	10	10	12	12	12	14	11	0	100
Varsinais-Suomi	Hiöä	532	1558	1966	1901	1712	1996	2060	2019	2648	2198	49	18 639
	%	3	8	11	10	9	11	11	11	14	12	0	100
Satakunta	Hiöä	303	940	914	773	759	979	1049	1131	1769	1333	15	9 965
	%	3	9	9	8	8	10	11	11	18	13	0	100
Häme	Hiöä	550	1650	1733	1528	1513	1823	1902	2163	2954	2373	12	18 201
	%	3	9	10	8	8	10	10	12	16	13	0	100
Pirkanmaa	Hiöä	701	2513	2833	2525	2106	2431	2498	2459	3442	2660	18	24 186
	%	3	10	12	10	9	10	10	10	14	11	0	100
Kaakkois-Suomi	Hiöä	492	1562	1566	1332	1310	1543	1707	1839	2975	2076	18	16 420
	%	3	10	10	8	8	9	10	11	18	13	0	100
Etelä-Savc	Hiöä	212	627	558	521	483	650	806	945	1280	901	22	7 005
	%	3	9	8	7	7	9	12	13	18	13	0	100
Pohjois-Savc	Hiöä	325	1065	1142	1015	859	1080	1292	1411	1972	1176	12	11 349
	%	3	9	10	9	8	10	11	12	17	10	0	100
Pohjois-Karjala	Hiöä	214	750	883	711	665	848	1128	1270	1692	1070	9	9 240
	%	2	8	10	8	7	9	12	14	18	12	0	100
Keski-Suomi	Hiöä	426	1519	1488	1256	1223	1331	1474	1619	2281	1620	18	14 255
	%	3	11	10	9	9	9	10	11	16	11	0	100
Etelä-Pohjanmaa	Hiöä	194	676	685	540	515	604	683	746	971	694	6	6 314
	%	3	11	11	9	8	10	11	12	15	11	0	100
Pohjanmaa	Hiöä	219	721	710	615	574	662	657	747	1016	910	12	6 843
	%	3	11	10	9	8	10	10	11	15	13	0	100
Pohjois-Pohjanmaa	Hiöä	579	1955	2306	1925	1587	1756	1913	1917	2371	1437	11	17 757
	%	3	11	13	11	9	10	11	11	13	8	0	100
Kainuu	Hiöä	101	340	317	282	282	425	543	658	908	460	2	4 318
	%	2	8	7	7	7	10	13	15	21	11	0	100
Lappi	Hiöä	358	1079	1036	744	680	920	1240	1340	1709	960	7	10 073
	%	4	11	10	7	7	9	12	13	17	10	0	100
Ahvenanmaa	Hiöä	26	60	35	30	26	37	50	41	48	35	1	389
	%	7	15	9	8	7	10	13	11	12	9	0	100
Yhteensä	Hiöä	6 412	20 786	23 449	21 148	19 503	23 333	25 422	26 389	35 300	25 671	257	227 670
	%	3	9	10	9	9	10	11	12	16	11	0	100

TAULUKKO 8. TYÖTTÖMÄT TYÖNHAKIJAT (ILMAN LOMAUTETTUJA) TYÖTTÖMYYDEN KESTON MUKAAN ELY-KESKUKSITTAIN, 30.11.2010

ELINKEINO-, LIIKENNE- JA YMPÄRISTÖ- KESKUSALUE		TYÖTTÖMYYDEN KESTO, VIIKKOA											Keskim.
		Alle 1	1-2	3-4	5-8	9-12	13-26	27-52	53-78	79-104	Yli 104	Yht.	
Uusimaa	Hiöä	1 787	3 723	4 172	6 118	4 556	10 388	9 311	5 572	3 334	3 752	52 716	39
	%	3	7	8	12	9	20	18	11	6	7	100	
Varsinais-Suomi	Hiöä	678	1 276	1 717	2 209	1 516	3 436	3 079	1 999	1 175	1 550	18 639	40
	%	4	7	9	12	8	18	17	11	6	8	100	
Satakunta	Hiöä	338	655	880	1 194	887	1 944	1 684	973	551	859	9 965	42
	%	3	7	9	12	9	20	17	10	6	9	100	
Häme	Hiöä	651	1 333	1 524	2 124	1 392	3 254	2 899	1 921	1 244	1 854	18 201	46
	%	4	7	8	12	8	18	16	11	7	10	100	
Pirkanmaa	Hiöä	668	1 422	1 767	2 610	1 969	4 903	3 993	2 835	1 580	2 436	24 186	46
	%	3	6	7	11	8	20	17	12	7	10	100	
Kaakkois-Suomi	Hiöä	535	1 050	1 372	2 195	1 413	3 405	2 566	1 598	923	1 362	16 420	40
	%	3	6	8	13	9	21	16	10	6	8	100	
Etelä-Savc	Hiöä	292	519	656	941	542	1 385	1 061	685	374	549	7 005	40
	%	4	7	9	13	8	20	15	10	5	8	100	
Pohjois-Savc	Hiöä	417	829	1 068	1 419	810	2 261	1 711	1 231	663	940	11 349	39
	%	4	7	9	13	7	20	15	11	6	8	100	
Pohjois-Karjala	Hiöä	394	695	841	1 206	722	1 920	1 514	785	493	670	9 240	38
	%	4	8	9	13	8	21	16	8	5	7	100	
Keski-Suomi	Hiöä	414	894	1 198	1 670	1 042	3 047	2 206	1 497	821	1 464	14 255	46
	%	3	6	8	12	7	21	15	11	6	10	100	
Etelä-Pohjanmaa	Hiöä	280	492	716	947	516	1 335	822	502	327	377	6 314	33
	%	4	8	11	15	8	21	13	8	5	6	100	
Pohjanmaa	Hiöä	248	538	743	980	560	1 384	1 035	607	360	386	6 843	35
	%	4	8	11	14	8	20	15	9	5	6	100	
Pohjois-Pohjanmaa	Hiöä	746	1 413	1 538	2 466	1 575	3 609	2 596	1 660	877	1 276	17 757	36
	%	4	8	9	14	9	20	15	9	5	7	100	
Kainuu	Hiöä	185	388	470	649	345	889	660	342	192	198	4 318	29
	%	4	9	11	15	8	21	15	8	4	5	100	
Lappi	Hiöä	439	848	1 046	1 632	910	1 893	1 508	854	409	534	10 073	30
	%	4	8	10	16	9	19	15	8	4	5	100	
Ahvenanmaa	Hiöä	15	47	54	74	40	78	30	22	10	19	389	28
	%	4	12	14	19	10	20	8	6	3	5	100	
Yhteensä	Hiöä	8 087	16 122	19 762	28 434	18 795	45 131	36 675	23 083	13 333	18 226	227 670	40
	%	4	7	9	12	8	20	16	10	6	8	100	

TAULU 9. ERI TUKIMUOTOJEN PIIRISSÄ OLEVAT HENKILÖT JA TYÖVUOROTTELUUN OSALLISTUNEET 30.11.2010, SEKÄ OMAEHTOISEN OPISKELUN ALOITTANEET KUUKAUDEN AIKANA ELY-KESKUKSITTAIN

ELINKEINO-, LIIKENNE- JA YMPÄRISTÖ- KESKUSALUE	Työttömät työnhakijat	Työttömät kassan jäsenet	Työmarkki- natukeen oikeutetut	Työttömyys- eläkkeen saajat ¹	Vuorottelu- vapaalle jääneet	Vuorottelu- paikkaan välitetyt	Omaehtois- opiskelun aloittaneet
Uusimaa	55 499	22 397	21 028	8 456	1 719	1 333	77
Varsinais-Suomi	21 462	10 759	7 521	3 492	498	428	32
Satakunta	11 005	5 778	4 270	2 103	272	233	26
Häme	19 490	8 864	8 016	3 785	448	377	31
Pirkanmaa	25 894	11 633	11 360	4 536	739	696	29
Kaakkois-Suomi	17 620	8 464	6 631	4 190	411	398	26
Etelä-Savo	7 553	3 700	3 048	1 698	230	188	17
Pohjois-Savo	12 235	5 841	5 391	2 309	343	321	19
Pohjois-Karjala	9 694	4 580	4 514	1 742	257	240	18
Keski-Suomi	15 123	7 182	6 838	2 668	449	429	50
Etelä-Pohjanmaa	7 028	3 641	2 776	1 163	223	228	8
Pohjanmaa	7 494	3 783	2 791	1 620	251	218	17
Pohjois-Pohjanmaa	19 177	9 447	8 650	2 722	536	488	57
Kainuu	4 575	2 796	1 890	1 189	81	78	8
Lappi	10 646	5 453	4 502	2 153	234	264	19
Ahvenanmaa	398	119	152	17	15	10	0
Yhteensä	244 893	114 437	99 378	43 843	6 706	5 929	434

¹ Ei sisälly työttömien työnhakijoiden lukumääriin

TAULU 10. TYÖNHAKIJAT TYÖLLISYYDEN MUKAAN ELY-KESKUKSITTAIN, 30.11.2010

ELINKEINO-, LIIKENNE- JA YMPÄRISTÖ- KESKUSALUE	TYÖNHAKIJAT						
	Yhteensä	Työssä olevat	Työttömät	Henkilökoht. lomautetut	Lyhennetyllä työviikolla	Työvoiman ulkopuolella	Työttömyys- eläkkeellä
Uusimaa	105 755	20 878	52 716	2 783	521	20 401	8 456
Varsinais-Suomi	40 552	8 290	18 639	2 823	450	6 858	3 492
Satakunta	21 545	4 881	9 965	1 040	192	3 364	2 103
Häme	37 625	8 423	18 201	1 289	235	5 692	3 785
Pirkanmaa	48 755	9 859	24 186	1 708	293	8 173	4 536
Kaakkois-Suomi	35 855	8 248	16 420	1 200	148	5 649	4 190
Etelä-Savo	15 872	4 042	7 005	548	56	2 523	1 698
Pohjois-Savo	26 471	7 348	11 349	886	68	4 511	2 309
Pohjois-Karjala	21 537	6 159	9 240	454	71	3 871	1 742
Keski-Suomi	29 298	7 215	14 255	868	135	4 157	2 668
Etelä-Pohjanmaa	14 882	4 155	6 314	714	168	2 368	1 163
Pohjanmaa	17 958	5 401	6 843	651	349	3 094	1 620
Pohjois-Pohjanmaa	38 264	8 790	17 757	1 420	120	7 455	2 722
Kainuu	11 062	3 301	4 318	257	35	1 962	1 189
Lappi	21 185	4 873	10 073	573	63	3 450	2 153
Ahvenanmaa	871	256	389	9	3	197	17
Yhteensä	487 491	112 122	227 670	17 223	2 907	83 726	43 843

TAULUKKO 11. AVOIMET TYÖPAIKAT AMMATTIRYHMITÄIN JA ELY-KESKUKSITTAIN, 30.11.2010

ELINKEINO-, LIIKENNE- JA YMPÄRISTÖ- KESKUSALUE	AMMATTIRYHMÄ											Yht.	
	0	1	2	3	4 <i>siitä 44</i>		5	6 <i>siitä 62</i>		7-8	9		X
Uusimaa	969	1782	982	2294	28	1	439	409	354	756	1696	0	9 355
Varsinais-Suomi	134	236	181	339	5	0	46	62	54	147	760	0	1 910
Satakunta	84	121	41	105	14	7	48	25	20	97	95	0	630
Häme	124	300	120	449	10	5	23	37	30	97	571	0	1 731
Pirkanmaa	107	236	220	403	22	19	27	64	45	171	310	0	1 560
Kaakkois-Suomi	73	193	64	224	8	6	53	23	17	48	164	0	850
Etelä-Savo	37	85	38	57	22	17	19	14	14	18	47	0	337
Pohjois-Savo	100	176	78	319	8	4	21	20	15	59	121	0	902
Pohjois-Karjala	39	84	34	46	7	5	5	9	7	42	43	0	309
Keski-Suomi	80	163	115	175	11	2	11	21	10	30	111	0	717
Etelä-Pohjanmaa	61	97	41	126	6	3	25	49	27	55	62	0	522
Pohjanmaa	51	150	101	290	15	0	10	32	27	112	100	0	861
Pohjois-Pohjanmaa	101	234	70	436	4	1	19	33	26	125	285	0	1 307
Kainuu	17	54	17	9	5	3	5	12	9	15	80	0	214
Lappi	37	67	66	186	11	7	24	10	6	30	199	0	630
Ahvenanmaa	11	30	26	5	1	0	11	2	2	10	14	0	110
Yhteensä ¹	2 042	4 009	2 218	5 511	178	80	786	822	663	1 827	4 671	0	22 064

¹ Sisältää ulkomailta avoinna olleet työpaikat

Ammattiryhmittäisten koodien selitykset:

0 = Tieteellinen, tekninen ja taiteellinen työ
 1 = Terveystieteiden ja sosiaaliala
 2 = Hallinto- ja toimistotyö, IT-alan työ
 3 = Kaupallinen työ
 4 = Maa- ja metsätaloustyö, kalastusala
siitä 44 = metsätyö

5 = Kuljetus ja liikenne
 6 = Rakennus- ja kaivosala
siitä 62 = talonrakennus
 7-8 = Teollinen työ
 9 = Palvelutyö
 X = Muualla luokittelematon työ

TAULUKKO 12. TYÖTTÖMÄT TYÖNHAKIJAT (ILMAN LOMAUTETTUJA) AMMATTIRYHMITÄIN JA ELY-KESKUKSITTAIN, 30.11.2010

ELINKEINO-, LIIKENNE- JA YMPÄRISTÖ- KESKUSALUE	AMMATTIRYHMÄ											Yht.	
	0	1	2	3	4 <i>siitä 44</i>		5	6 <i>siitä 62</i>		7-8	9		X
Uusimaa	7 339	2 924	8 005	5 184	737	47	2 037	3 545	3 103	9 157	4 744	9 044	52 716
Varsinais-Suomi	2 255	1 021	1 960	1 467	505	40	647	1 315	1 113	4 672	1 806	2 991	18 639
Satakunta	754	911	1 012	724	379	55	368	829	703	2 517	1 036	1 435	9 965
Häme	1 528	1 245	1 946	1 424	533	63	613	1 652	1 389	4 999	1 745	2 516	18 201
Pirkanmaa	3 014	1 785	2 652	1 933	485	82	672	1 610	1 384	5 976	2 470	3 589	24 186
Kaakkois-Suomi	1 564	1 134	1 706	1 145	610	109	667	1 339	1 065	4 257	1 776	2 222	16 420
Etelä-Savo	525	615	647	549	488	175	293	643	520	1 578	770	897	7 005
Pohjois-Savo	991	1 010	1 110	885	700	220	371	1 080	912	2 478	1 094	1 630	11 349
Pohjois-Karjala	901	807	787	579	581	255	336	883	736	1 959	922	1 485	9 240
Keski-Suomi	1 555	1 416	1 570	997	608	198	467	1 278	1 063	3 313	1 476	1 575	14 255
Etelä-Pohjanmaa	482	597	650	517	333	52	226	530	450	1 681	662	636	6 314
Pohjanmaa	628	593	762	513	296	35	285	421	356	1 848	682	815	6 843
Pohjois-Pohjanmaa	1 982	1 626	1 918	1 250	714	239	617	1 646	1 307	3 908	1 765	2 331	17 757
Kainuu	342	326	410	231	342	182	171	579	457	974	498	445	4 318
Lappi	836	913	982	530	627	336	393	1 298	1 071	2 049	1 334	1 111	10 073
Ahvenanmaa	25	36	32	17	14	0	25	12	11	31	67	130	389
Yhteensä	24 721	16 959	26 149	17 945	7 952	2 088	8 188	18 660	15 640	51 397	22 847	32 852	227 670

TAULUKKO 13. TYÖTTÖMÄT TYÖNHAKIJAT (ILMAN LOMAUTETTUJA) TYÖTTÖMYYDEN KESTON JA IÄN MUKAAN, 30.11.2010

IKÄRYHMÄ		TYÖTTÖMYYDEN KESTO, VIIKKOA											KM.
		ALLE 1	1-2	3-4	5-8	9-12	13-26	27-52	53-78	79-104	YLI 104	YHT.	
15 - 19	Hiöä	576	1 080	1 008	1 372	834	1 424	98	17	1	2	6 412	9
	%	9	17	16	21	13	22	2	0	0	0	100	
20 - 24	Hiöä	1 572	3 056	3 108	4 292	2 485	4 266	1 466	380	101	60	20 786	12
	%	8	15	15	21	12	21	7	2	0	0	100	
25 - 29	Hiöä	1 092	2 242	2 581	3 770	2 743	5 716	3 233	1 235	505	332	23 449	20
	%	5	10	11	16	12	24	14	5	2	1	100	
30 - 34	Hiöä	797	1 667	2 003	3 039	2 096	5 016	3 516	1 559	776	679	21 148	27
	%	4	8	9	14	10	24	17	7	4	3	100	
35 - 39	Hiöä	744	1 430	1 762	2 488	1 702	4 303	3 422	1 732	992	928	19 503	33
	%	4	7	9	13	9	22	18	9	5	5	100	
40 - 44	Hiöä	768	1 501	1 947	2 988	1 966	4 941	4 208	2 304	1 270	1 440	23 333	36
	%	3	6	8	13	8	21	18	10	5	6	100	
45 - 49	Hiöä	820	1 604	2 187	3 039	2 032	5 195	4 468	2 644	1 551	1 880	25 422	39
	%	3	6	9	12	8	20	18	10	6	7	100	
50 - 54	Hiöä	724	1 541	2 124	3 018	1 961	5 052	4 792	2 897	1 798	2 478	26 389	44
	%	3	6	8	11	7	19	18	11	7	9	100	
55 - 59	Hiöä	738	1 457	2 192	3 150	2 043	6 105	6 951	5 233	3 078	4 350	35 300	54
	%	2	4	6	9	6	17	20	15	9	12	100	
60 - 64	Hiöä	256	541	846	1 276	928	3 107	4 507	5 071	3 247	5 885	25 671	86
	%	1	2	3	5	4	12	18	20	13	23	100	
YLI 64	Hiöä	0	3	4	2	5	6	14	11	14	192	257	428
	%	0	1	2	1	2	2	5	4	5	75	98	
Yht.	Hiöä	8 087	16 122	19 762	28 434	18 795	45 131	36 675	23 083	13 333	18 226	227 670	40
	%	4	7	9	12	8	20	16	10	6	8	100	

TAULUKKO 14. TYÖTTÖMÄT TYÖNHAKIJAT (ILMAN LOMAUTETTUJA) TYÖTTÖMYYDEN KESTON MUKAAN AMMATTIRYHMITTÄIN, 30.11.2010

AMMATTIRYHMÄ ¹		TYÖTTÖMYYDEN KESTO, VIIKKOA											KM.
		ALLE 1	1-2	3-4	5-8	9-12	13-26	27-52	53-78	79-104	YLI 104	YHT.	
0	Hiöä	722	1 289	1 807	2 683	1 864	5 765	4 443	2 618	1 476	2 052	24 721	42
	%	3	5	7	11	8	23	18	11	6	8	100	
1	Hiöä	822	1 369	1 609	2 226	1 591	3 857	2 464	1 318	777	926	16 959	32
	%	5	8	9	13	9	23	15	8	5	5	100	
2	Hiöä	579	1 231	1 704	2 673	1 866	5 339	5 063	3 276	2 038	2 379	26 149	46
	%	2	5	7	10	7	20	19	13	8	9	100	
3	Hiöä	513	996	1 332	2 084	1 462	3 593	3 257	2 127	1 201	1 378	17 945	41
	%	3	6	7	12	8	20	18	12	7	8	100	
4	Hiöä	320	731	1 429	1 453	540	1 211	832	648	265	521	7 952	32
	%	4	9	18	18	7	15	10	8	3	7	100	
5	Hiöä	249	593	666	991	713	1 490	1 324	861	561	740	8 188	42
	%	3	7	8	12	9	18	16	11	7	9	100	
6	Hiöä	817	1 702	1 758	2 519	1 574	3 319	2 572	1 810	1 106	1 481	18 660	38
	%	4	9	9	13	8	18	14	10	6	8	100	
7-8	Hiöä	1 423	3 192	3 974	5 983	3 958	9 789	8 790	6 289	3 464	4 529	51 397	43
	%	3	6	8	12	8	19	17	12	7	9	100	
9	Hiöä	915	1 630	2 094	3 074	2 135	4 673	3 545	1 963	1 150	1 665	22 847	37
	%	4	7	9	13	9	20	16	9	5	7	100	
X	Hiöä	1 727	3 389	3 389	4 748	3 092	6 095	4 385	2 173	1 295	2 555	32 852	36
	%	5	10	10	14	9	19	13	7	4	8	100	
Yht.	Hiöä	8 087	16 122	19 762	28 434	18 795	45 131	36 675	23 083	13 333	18 226	227 670	40
	%	4	7	9	12	8	20	16	10	6	8	100	

¹ Ammattiryhmittäisten koodien selitykset edellisellä sivulla

TAULUKKO 15. KUUKAUDEN AIKANA ALKANEET TYÖTTÖMYYSJAKSOT AIKAISEMMAN TOIMINNAN MUKAAN ELY-KESKUKSITTAIN, MARRASKUU 2010

ELINKEINO-, LIIKENNE- JA YMPÄRISTÖ- KESKUSALUE	Kuukauden aikana alkaneet työttö- myys- jaksot	TOIMINTA ENNEN TYÖTTÖMYYYTÄ					
		Työ- voimasta	Työvoiman ulkopuolelta				
			Yhteensä	Koulusta, opiskele- masta	Ase- tai siviilipalve- luksesta	Kotitalous- työstä	Muuilta työvoiman ulkopuolelta
Uusimaa	10 828	4715	6113	691	98	338	4986
Varsinais-Suomi	4 900	2826	2074	382	52	190	1450
Satakunta	2 267	1250	1017	159	18	85	755
Häme	4 125	2052	2073	279	42	148	1604
Pirkanmaa	4 474	2263	2211	400	44	215	1551
Kaakkois-Suomi	3 496	2020	1476	267	42	122	1045
Etelä-Savo	1 908	1084	824	136	26	68	594
Pohjois-Savo	3 018	1749	1269	251	19	133	866
Pohjois-Karjala	2 535	1347	1188	303	46	104	735
Keski-Suomi	2 997	1568	1429	291	37	142	959
Etelä-Pohjanmaa	1 998	1221	777	155	16	73	533
Pohjanmaa	1 873	1104	769	165	17	92	495
Pohjois-Pohjanmaa	4 934	2904	2030	419	32	260	1319
Kainuu	1 300	827	473	98	14	40	321
Lappi	3 276	2005	1271	249	33	96	893
Ahvenanmaa	126	83	43	7	1	3	32
Yhteensä	54 056	29 018	25 037	4 252	537	2 109	18 138

TAULUKKO 16. KUUKAUDEN AIKANA TYÖ- JA ELINKEINOTOIMISTOISSA OLLEET TYÖNHAKIJAT JA AVOIMET TYÖPAIKAT ELY-KESKUKSITTAIN, MARRASKUU 2010

ELINKEINO-, LIIKENNE- JA YMPÄRISTÖ- KESKUSALUE	Työnhakijat yhteensä kuukauden aikana	Näistä työttömät ¹	Kuukauden uudet		Työ- haun pää- täneet	Avoimet työpaikat kuukauden aikana ²	Näistä kuukauden uudet ²	Täytty- neet työ- paikat ²
			työn- hakijat	Uusista työttömät ¹				
Uusimaa	112 142	59 915	7 754	4 543	10 176	23 129	15 126	13 491
Varsinais-Suomi	42 665	21 247	3 143	1 623	3 195	4 294	2 726	2 274
Satakunta	22 605	11 234	1 490	776	1 743	1 586	924	984
Häme	39 305	20 358	2 421	1 261	2 842	3 376	1 840	1 450
Pirkanmaa	51 065	26 932	2 903	1 573	3 654	4 131	2 713	2 616
Kaakkois-Suomi	37 199	18 141	2 026	1 016	2 192	1 740	950	873
Etelä-Savo	16 440	7 834	971	488	991	759	499	409
Pohjois-Savo	27 552	12 912	1 683	847	1 744	1 963	1 167	995
Pohjois-Karjala	22 277	10 544	1 165	632	1 256	910	624	563
Keski-Suomi	30 517	15 828	1 761	921	1 979	1 859	1 203	1 129
Etelä-Pohjanmaa	15 711	7 310	1 173	580	1 314	1 234	806	735
Pohjanmaa	18 832	7 984	1 202	587	1 361	2 205	1 423	1 340
Pohjois-Pohjanmaa	40 184	20 381	2 747	1 446	3 044	3 230	2 029	1 947
Kainuu	11 493	5 043	677	320	702	562	333	344
Lappi	22 510	11 833	1 594	949	1 995	1 739	1 002	1 115
Ahvenanmaa	965	485	116	81	139	233	129	115
Yhteensä	511 466	257 981	32 827	17 643	38 328	53 251	33 657	30 552

¹ Lomautetut eivät sisälly lukuihin

² Sisältää ulkomailta avoinna olleet työpaikat

**TAULUKKO 17. KUUKAUDEN AIKANA TYÖ- JA ELINKEINOTOIMISTOISSA AVOINNA OLLEET TYÖPAIKAT
JA TÄYTTYNEET TYÖPAIKAT AMMATTIRYHMITÄIN, MARRASKUU 2010**

AMMATTIRYHMÄ	AVOIMET TYÖPAIKAT		TÄYTTYNEET TYÖPAIKAT				Peruutetut työpaikat
	Yhteensä kuukauden aikana	Kuukauden uudet	Yhteensä	TE-toimiston hakijalla	Muuten	Hakuaika päättynyt	
Tieteellinen, tekninen ja taiteellinen työ	4 817	3 146	2 741	577	102	2 062	150
Terveystenhoito ja sosiaali- ja terveysala	8 690	5 372	4 711	1 468	231	3 012	238
Hallinto- ja toimistotyö, IT-alan työ	5 441	3 435	3 110	833	121	2 156	219
Kaupallinen työ	14 922	9 913	9 241	2 268	333	6 640	540
Maa- ja metsätaloustyö, kalastusala	434	223	231	113	45	73	34
Kuljetus ja liikenne	1 691	1 093	946	461	85	400	56
Rakennus- ja kaivosala	2 045	1 247	1 193	394	112	687	56
siitä: talonrakennus	1 663	1 027	985	314	102	569	34
Teollinen työ	5 438	3 461	3 454	965	242	2 247	288
Palvelutyö	9 773	5 767	4 925	1 509	197	3 219	359
Luokittelematon työ	0	0	0	0	0	0	0
Yhteensä	53 251	33 657	30 552	8 588	1 468	20 496	1 940

**TAULUKKO 18. KUUKAUDEN AIKANA TYÖ- JA ELINKEINOTOIMISTOISSA OLLEET TYÖNHAKIJAT
JA TYÖNHAUN PÄÄTTÄNEET AMMATTIRYHMITÄIN, MARRASKUU 2010**

AMMATTIRYHMÄ	Työnhakijat yhteensä kuukauden aikana		Kuu- kauden uudet työn- hakijat	Uusista työttömät ¹	Työhaun päättäneet työn- hakijat yhteensä
	Näistä työttömät ¹				
Tieteellinen, tekninen ja taiteellinen työ	54 480	27 509	2 677	1 279	3 454
Terveystenhoito ja sosiaali- ja terveysala	42 768	20 171	2 163	1 149	3 007
Hallinto- ja toimistotyö, IT-alan työ	58 846	28 916	2 242	1 037	3 291
Kaupallinen työ	40 822	20 016	1 925	964	2 696
Maa- ja metsätaloustyö, kalastusala	14 993	8 737	1 848	1 219	872
Kuljetus ja liikenne	17 416	9 136	1 229	676	1 228
Rakennus- ja kaivosala	37 084	20 591	4 601	2 121	2 968
siitä: talonrakennus	31 028	17 344	3 516	1 643	2 574
Teollinen työ	114 392	57 111	6 746	3 078	8 088
Palvelutyö	54 074	26 228	2 620	1 476	3 828
Luokittelematon työ	76 591	39 566	6 776	4 644	8 896
Yhteensä	511 466	257 981	32 827	17 643	38 328

¹ Lomautetut eivät sisälly lukuihin

TAULUKKO 19. TYÖNVÄLITYKSET JA MUUT TAPAHTUMAT KUUKAUDEN AIKANA ELY-KESKUKSITTAIN, MARRASKUU 2010

ELINKEINO-, LIIKENNE- JA YMPÄRISTÖ- KESKUSALUE	Yhteensä	Työllistynyt avoimille työmarkki- noille	Sijoitettu toimen- piteillä	Aloittanut työvoima- koulutuksen	Siirtynyt työvoiman ulkopuolelle	Muu syy tai ei tietoa
Uusimaa	16 327	3 867	1 649	1 500	1 403	8 000
Varsinais-Suomi	6 966	2 891	743	607	560	2 208
Satakunta	3 238	1 052	452	184	384	1 178
Häme	5 909	1 782	787	757	508	2 099
Pirkanmaa	6 524	2 010	881	419	662	2 587
Kaakkois-Suomi	4 624	1 682	604	295	517	1 556
Etelä-Savo	2 357	982	330	111	226	720
Pohjois-Savo	4 140	1 648	612	277	359	1 261
Pohjois-Karjala	3 311	1 188	610	349	265	931
Keski-Suomi	3 901	1 458	585	174	351	1 368
Etelä-Pohjanmaa	2 850	1 290	312	84	275	897
Pohjanmaa	2 784	1 062	352	229	273	886
Pohjois-Pohjanmaa	6 746	2 883	712	496	538	2 174
Kainuu	1 752	658	294	129	205	476
Lappi	4 535	2 300	496	220	357	1 185
Ahvenanmaa	205	59	6	11	12	118
Yhteensä	76 169	26 812	9 425	5 842	6 895	27 644

TAULUKKO 20. TYÖLLISTÄMISTUKI- JA TYÖMARKKINATOIMENPITEILLÄ TYÖLLISTETYT KUUKAUDEN LOPUSSA ERÄISSÄ RYHMISSÄ ELY-KESKUKSITTAIN, MARRASKUU 2010

ELINKEINO-, LIIKENNE- JA YMPÄRISTÖ- KESKUSALUE	TYÖLLISTETYT						Vajaa- kuntoiset
	Yhteensä	Naiset	Alle 25-vuot.	25-49 vuot.	Yli 50-vuot.	Pitkäaikais- työttömät	
Uusimaa	10 033	5 566	2 696	5 563	1 774	2 544	754
Varsinais-Suomi	3 355	1 718	957	1 712	686	1 034	323
Satakunta	2 300	1 288	613	1 194	493	883	188
Häme	3 694	2 012	1 006	1 861	827	1 158	261
Pirkanmaa	4 593	2 451	1 273	2 503	817	1 338	367
Kaakkois-Suomi	3 404	1 970	847	1 763	794	1 200	269
Etelä-Savo	2 015	1 006	539	949	527	800	239
Pohjois-Savo	2 995	1 557	814	1 514	667	1 008	331
Pohjois-Karjala	3 213	1 706	750	1 604	859	1 396	160
Keski-Suomi	4 200	2 359	1 018	2 250	932	1 582	452
Etelä-Pohjanmaa	1 534	835	491	737	306	499	152
Pohjanmaa	1 731	909	502	886	343	534	178
Pohjois-Pohjanmaa	4 079	2 308	1 223	2 090	766	1 509	283
Kainuu	1 507	797	369	673	465	593	81
Lappi	2 079	1 106	471	1 070	538	816	122
Ahvenanmaa	52	23	18	24	10	6	23
Yhteensä	50 787	27 611	13 587	26 393	10 804	16 900	4 183

TAULUKKO 21. TYÖLLISTÄMISTUKI- JA TYÖMARKKINATOIMENPITEILLÄ TYÖLLISTETYT KUUKAUDEN LOPUSSA ELY-KESKUKSITTAIN, MARRASKUU 2010

TOIMENPIDE	ELINKEINO-, LIIKENNE- JA YMPÄRISTÖKESKUSALUE														Lappi	Ahvenanmaa	Koko maa
	Uusi- maa	Vars- Suomi	Sata- kunta	Häme	Pirkan- maa	Kaakk- Suomi	Etelä- Savo	Pohj.- Savo	Pohjois- Karjala	Keski- Suomi	Etelä- Pohj.m	Pohjan- maa	Pohjois- Pohj.m.	Kainuu			
Kunnallinen palkkatuki	2 089	755	578	652	664	586	276	443	582	746	181	251	797	189	495	21	9 305
- työllistämismäärärahailla	1 009	332	174	350	330	233	157	183	208	305	74	124	289	126	207	21	4 122
- oppisopimukseen	516	66	37	67	97	71	14	42	60	92	12	20	42	20	38	0	1 194
- oppisopimukseen nuorille (TMT, 65)	3	1	1	0	1	1	1	1	0	1	0	1	1	1	0	0	13
- oppisopimukseen (TMT, 130)	20	1	2	0	5	2	2	2	0	12	0	1	5	0	0	0	52
- oppisopimukseen (TMT, 500)	34	3	8	3	12	2	1	9	1	1	1	0	13	0	3	0	91
- TMT:lla nuorille (65)	29	5	27	10	3	21	4	3	1	6	3	5	14	2	0	0	133
- TMT:lla (130)	99	25	46	15	23	53	11	10	9	30	5	16	49	2	10	0	403
- TMT:lla (500)	379	322	283	207	193	203	86	193	303	299	86	84	384	38	237	0	3 297
Yksityinen palkkatuki	3 083	1 163	844	1 275	1 731	1 343	969	1 268	1 463	1 762	634	675	1 556	721	777	8	19 272
- työllistämismäärärahailla	1 284	370	213	521	658	344	298	454	342	585	289	300	390	238	216	7	6 509
- oppisopimukseen	661	164	127	216	389	306	128	202	216	313	68	56	243	92	147	1	3 319
- oppisopimukseen nuorille (TMT, 65)	2	2	5	1	4	6	6	7	3	8	1	1	1	1	0	0	48
- oppisopimukseen (TMT, 130)	14	6	8	1	16	11	7	11	10	19	3	5	11	2	5	0	129
- oppisopimukseen (TMT, 500)	30	7	15	8	21	4	2	15	14	10	0	4	37	1	10	0	178
- TMT:lla nuorille (65)	13	7	8	10	11	7	11	10	8	12	10	19	11	3	3	0	143
- TMT:lla (130)	78	14	19	20	38	24	8	39	11	53	17	16	38	15	12	0	402
- TMT:lla (500)	1 001	593	449	498	594	641	509	530	859	762	246	274	825	379	384	0	8 544
Palkkatuet yhteensä	5 172	1 918	1 422	1 927	2 395	1 929	1 245	1 711	2 045	2 508	815	926	2 353	910	1 272	29	28 577
- perustuki työll.määrärahailla	3 470	932	551	1 154	1 474	954	597	881	826	1 295	443	500	964	466	608	29	15 144
- perustuki TMT:lla	1 702	986	871	774	921	975	648	830	1 219	1 213	372	426	1 389	444	664	0	13 434
Työllistämistuki valitolle	146	55	20	57	40	38	24	69	54	43	28	44	79	52	65	4	818
Työllistämisen ELY-virastoon	131	51	19	45	58	34	15	21	62	39	16	17	30	81	66	0	685
Starttiraha ei työttömälle	798	149	105	262	276	200	100	173	87	233	104	111	223	60	67	0	2 948
Starttiraha työll. määrärahailla	471	117	122	159	246	119	74	104	75	124	52	64	145	37	85	6	2 000
Starttiraha TMT:lla	197	38	39	45	80	49	23	26	29	41	10	19	51	4	27	0	678
Työll.tuki työelämävalm.	0	0	0	0	1	0	0	0	0	0	0	0	0	0	0	0	1
Osa-aikatyöön työllistetyt	28	38	43	104	5	51	16	26	135	164	22	66	82	37	0	0	817
Muut työllistämistuet yht.	1 771	448	348	672	706	491	252	419	442	644	232	321	610	271	310	10	7 947
TMT:n työharjoittelu	803	267	142	264	379	234	156	229	179	316	132	123	416	130	141	8	3 922
Työelämävalmennus työt.etuudella	2 287	722	388	831	1 113	750	362	636	547	732	355	361	700	196	356	5	10 341
Tukityöllistäminen yht.	10 033	3 355	2 300	3 694	4 593	3 404	2 015	2 995	3 213	4 200	1 534	1 731	4 079	1 507	2 079	52	50 787

TMT = Työmarkkinatuki; 65/130/500 = saanut työmarkkinatukea työttömyyden perusteella vähintään 65/130/500 päivää ennen toimenpiteen alkua

TAULUKKO 22. TYÖVOIMAKOULUTUKSESSA OLEVAT TAVOITEAMMATIN JA KOULUTTAVAN ELY-KESKUKSEN MUKAAN, MARRASKUU 2010 (ei sisällä ryhmäilmoituksella rekisteröityjä oppilaita)

TAVOITEAMMATTI	ELINKEINO-, LIIKENNE- JA YMPÄRISTÖKESKUSALUE													Koko maa			
	Uusi maa	Vars.- Suomi	Sata- kunta	Häme	Pirkan- maa	Kaakk.- Suomi	Etelä- Savo	Pohjois- Savo	Karjala	Keski- Suomi	Etelä- Pohj.m.	Pohjan- maa	Pohjois- Pohj.m.		Kainuu	Lappi	Ahve- nanmaa
Tieteellinen, tekninen ja taiteellinen työ	322	119	28	175	153	164	2	115	118	93	12	38	130	28	56	0	1 553
Terveystenhoito ja sosiaali-ala	1 191	376	218	397	463	378	187	503	304	301	164	184	436	211	218	0	5 541
Hallinto- ja toimistotyö, IT-alan työ	612	289	103	128	253	146	80	148	65	86	63	91	331	69	106	0	2 579
Kaupallinen työ	294	159	42	88	189	86	37	79	14	63	7	38	141	25	21	0	1 283
Maa- ja metsätaloustyö, kalastusala	38	1	12	15	2	12	12	35	35	0	11	9	9	11	10	0	212
Kuljetus ja liikenne	201	47	16	16	83	52	1	43	32	44	32	31	111	6	49	0	764
Teollinen työ, koneenhoito, rakennus- ja kaivosala	1 129	948	384	582	908	661	195	594	280	324	390	403	670	210	422	9	8 147
siitä:																	
- talonrakennus	222	202	120	154	181	316	37	148	76	68	27	49	102	70	90	5	1 877
- vaate- ja nahkatyö	1	0	9	0	0	2	0	2	0	0	34	0	15	7	11	0	85
- metallityö	524	568	216	253	459	224	126	308	81	181	149	201	318	40	199	0	3 861
- sähkötyö	151	101	27	85	134	85	9	56	26	51	24	111	117	64	34	0	1 083
- muut ryhmän ammatit	231	77	12	90	134	34	23	80	97	24	156	42	118	29	88	4	1 241
Palvelutyö	473	195	143	297	227	60	95	46	82	92	42	80	363	47	123	0	2 373
siitä:																	
- majoitus- ja suurtalous.	197	65	50	143	105	30	34	3	12	14	17	1	134	15	60	0	886
- muu palvelutyö	276	130	93	154	122	30	61	43	70	78	25	79	229	32	63	0	1 487
Muu luokittelematon työ	3887	1343	477	838	1092	802	244	367	848	538	199	492	916	307	379	93	12 822
Yhteensä	8 147	3 477	1 423	2 536	3 370	2 361	853	1 930	1 778	1 541	920	1 366	3 107	914	1 384	102	35 274

¹ Sisältää myös ulkomailta koulutuksessa olevat

TYÖNVÄLITYSTILASTOSSA KÄYTETTÄVÄ AMMATTILUOKITUS¹

0 Tieteellinen, tekninen ja taiteellinen työ

- 00 Tekniikan ala
- 01 Kemian ja fysiikan ala
- 02 Biologian ala
- 03 Opetusala
- 04 Uskonnollinen ala
- 05 Lainopillinen ala
- 06 Toimitus- ja tiedotustyö, joukkoviestintä
- 07 Taide- ja viihdeala
- 08 Kirjasto- ja informaatioala
- 09 Muu tieteellinen asiantuntijatyö

1 Terveydenhuolto ja sosiaali-ala

- 10 Terveyden- ja sairaanhoito
- 11 Terveydenhuollon kuntoutus
- 12 Hammashoitoala
- 13 Apteekkiala
- 14 Eläinlääkintä ja ympäristönsuojelu
- 15 Sosiaali-ala
- 16 Lasten päivähoito
- 17 Psykologia
- 18 Harrastustoiminnan ohjaus, ammattiurheilu
- 19 Muu terveydenhuolto ja sosiaali-ala

2 Hallinto- ja toimistotyö, IT-alan työ

- 20 Julkisen hallinnon johtaminen
- 21 Liiketoimintojen ja järjestöjen johtaminen
- 22 Henkilöstöhallinto ja työvälistys
- 23 Taloushallinnon suunnittelu ja tilinpito
- 24 Sihteeri- ja toimistotyö
- 25 Tietotekniikka
- 26 Pankki- ja vakuutusala
- 27 Matkailuala
- 29 Muu hallinto- ja toimistotyö

3 Kaupallinen työ

- 30 Mainonta ja markkinointi
- 31 kiinteistövälistys ja rahoituspalvelu
- 32 Osto
- 33 Myyntityö ja kauppaedustus
- 34 Tavaroiden myynti
- 39 Muu kaupallinen työ

4 Maa- ja metsätaloustyö, kalastusala

- 40 Maatilatalous ja eläintenhoito
- 41 Puutarha- ja puistotyö
- 42 Riistanhoito ja metsästäys
- 43 Kalastus
- 44 Metsätyö
- 49 Muu maa- ja metsätaloustyö

5 Kuljetus ja liikenne

- 50 Meripäälystö
- 51 Kansi- ja konemiehistö
- 52 Lentokuljetus
- 53 Veturinkuljetus
- 54 Tieliikenne
- 55 Liikenteen johto ja liikennepalvelu
- 56 Posti- ja teleliikenne
- 57 Postinjakelu
- 59 Muu kuljetus ja liikenne

6 Rakennus- ja kaivosala

- 60 Kaivos ja louhinta
- 61 Öljynporaus ja turpeenosto
- 62 Talonrakennus
- 63 Maa- ja vesirakennus
- 64 Työkoneiden käyttö

7 - 8 Teollinen työ

- 70 Tekstiili
- 71 Ompelu ja vaatetus
- 72 Jalkine ja nahka
- 73 Takomo ja valimo
- 74 Hienomekaniikka
- 75 Konepaja ja rakennusmetalli
- 76 Sähkö
- 77 Puu
- 78 Maalaus
- 80 Graafinen ala
- 81 Lasi ja tiili
- 82 Elintarviketeollisuus
- 83 Kemianprosessi
- 84 Paperinvalmistus
- 85 Kumi- ja muovituote
- 86 Käsityöteollisuus
- 87 Kiinteiden koneiden käyttö energia- ja vesihuollossa
- 88 Pakkaus, varasto ja ahtaus
- 89 Sekatyö, teollisuus

9 Palvelutyö

- 90 Vartiointi ja suojele
- 91 Majoitusliike ja suurtaalous
- 92 Tarjoilu
- 93 Kotitalous
- 94 Kiinteistönhoito ja siivous
- 95 Kauneudenhoito ja hygienia
- 96 Pesula
- 97 Matkailupalvelu
- 99 Muut palvelut

X Muualla luokittelematon työ

- X1 Koululaiset ja opiskelijat
- X2 Henkilöt, joiden ammattia ei voida luokitella ja jotka eivät ole ilmoittaneet ammattia
- X3 Ammatinvaihtajat
- X4 Vastavalmistuneet

¹ Ammattiluokitus, Työministeriö, 2005

TAULUKOIDEN SELITYKSIÄ

TYÖTTÖMYYDEN TILASTOINTI

Tämän julkaisun työttömyystiedot perustuvat työ- ja elinkeinotoimistojen asiakasrekisterin tietoihin. Työttömyyttä tilastoidaan maassamme myös Tilastokeskuksen otospohjaisella työvoimatutkimuksella, jonka laadinnassa noudatetaan kansainvälisiä määritelmiä. Tämän vuoksi Tilastokeskuksen tuottamaa työttömyysastetta käytetään työttömyyden kuvaajana kansainvälisissä vertailuissa.

TYÖNHAKIJA

Työnhakijana pidetään työnvälitystilastossa henkilöä, joka ilmoittautuu työnhakijaksi työ- ja elinkeinotoimistoon. Työnhakijat jaetaan työllisyystilanteensa mukaan seuraaviin ryhmiin:

1. Työssä oleva
2. Työtön
3. Lomautettu
4. Lyhennetyllä työviikolla oleva
5. Työvoiman ulkopuolella oleva
6. Työttömyyseläkkeen saaja

Näiden eri työnhakijaryhmien määrät kuukauden lopussa esitetään taulukossa 10.

Työssä olevissa työnhakijoissa ovat mukana työpaikan vaihdosta hakevat, työttömyysuhan alaiset sekä ne tukityöllistetyt, jotka työllistämisaikanaan ovat edelleen työnhakijana työ- ja elinkeinotoimistossa.

Työtön on työnhakija, joka on ilman työtä ja kokopäivätyöhön käytettävissä tai joka odottaa sovitun työn alkamista. Kansainvälisten määritelmien mukaan työnvälitystilastossa työttömiin luetaan myös lomautetut. Useissa taulukoissa lomautetut eivät kuitenkaan sisälly työttömien lukumäärään, mikä on merkitty otsikkoon. Työttömyyseläkkeen saajia ei työnvälitystilastossa lue- ta työttömiksi työnhakijoiksi.

Lomautettuna pidetään työnhakijaa, jonka työnantaja on lomauttanut ilman palkkaa joko määräajaksi tai toistaiseksi. Työnvälitystilastossa lomautettujen lukumäärään sisältyvät kaikki työ- ja elinkeinotoimistoon työnhakijaksi ilmoittautuneet lomautetut.

Lyhennetyllä työviikolla olevana pidetään työnhakijaa, jonka viikkotyöaika työnantaja on supistanut alunperin sovitusta.

Työvoiman ulkopuolella olevana pidetään työnhakijaa, joka ei ole työssä eikä liioin välittömästi kokopäivätyöhön käytettävissä. Tällainen henkilö on työnhakijaksi ilmoittautuessaan vielä esim. koulussa, opiskele- massa, varusmiespalveluksessa tai palkattomassa koti- taloustyössä, mutta on myöhemmin työhön käytettävissä.

TOIMEENTULOTURVA TYÖTTÖMYYDEN AIKANA

Työttömyyspäivärahaa maksetaan kahden järjestelmän kautta. Työssäoloehdon täyttävät työttömyyskassojen jäsenet voivat saada ansioon suhteutettua päivärahaa ja kassoihin kuulumattomat peruspäivärahaa. Lisäksi Ke- la maksaa työmarkkinatukea.

Ansioturvana maksettavan **työttömyyspäivärahan** suuruus riippuu työttömän aikaisemmista palkka- tuloista. Päivärahaa maksetaan enintään 500 päivältä. Lisäpäiväoikeuden perusteella päivärahaa voidaan maksaa 60 vuoden ikään saakka ennen vuotta 1950 syntyneelle työttömälle, joka on täyttänyt 57 vuotta en- nen 500 päivän enimmäisajan umpeutumista. Tämän jälkeen hän on voinut hakea työttömyyseläketä. Päivä- rahaa voidaan kuitenkin maksaa aina 65 vuoden ikään asti vuonna 1950 tai sen jälkeen syntyneelle työttömäl- le työnhakijalle, joka on täyttänyt 59 vuotta ennen 500 päivän enimmäisajan umpeutumista ja jolle työssäolo- aikaa on kertynyt viimeisen 20 vuoden aikana vähin- tään 5 vuotta. Vuonna 1955 tai sen jälkeen syntyneellä työttömällä on oikeus lisäpäiviin, jos hän on täyttänyt 60 vuotta ennen 500 päivän enimmäisajan umpeutu- mista ja jolle työssäoloaikaa on kertynyt viimeisen 20 vuoden aikana vähintään 5 vuotta. Jos työttömyys jat- kuu ansioon suhteutetun päivärahan päättymisen jäl- keen, voi työtön hakea työmarkkinatukea.

Työttömyysturvan **peruspäivärahaan** on oikeus työt- tömyyskassaan kuulumattomalla, työ- ja elinkeino- toimistoon ilmoittautuneella 17-64-vuotiaalla kokopäi- vätyötä hakevalla työttömällä, joka täyttää työssä- oloehdon. Lisäksi edellytetään, että henkilö on työky- kyinen ja työmarkkinoiden käytettävissä. Peruspäivä- rahaa maksetaan enintään 500 työttömyyspäivältä. Li- säpäiväoikeus peruspäivärahaan määräytyy vastaavalla tavalla kuin ansioon suhteutetussa työttömyyspäivära- hassa.

Työmarkkinatukeen on oikeus työttömällä, joka on saanut perus- tai ansiopäivärahaa enimmäisajan (500 pv) tai joka ei ole oikeutettu työttömyys- päivärahaan, koska ei täytä työssäolohtoa. Tuen saa- minen edellyttää myös taloudellisen tuen tarvetta. Työmarkkinatukea saa 17-64-vuotias työ- ja elinkeino- toimistoon ilmoittautunut kokoaikatyötä hakeva työtön, joka on työkykyinen ja työmarkkinoiden käytettävissä. Nuorten oikeutta työmarkkinatukeen on kuitenkin rajoitettu.

Yli 60-vuotias ennen vuotta 1950 syntynyt, laissa tar- kemmin määritelty, pitkään työttömyysturvaa saanut työnhakija on oikeutettu työttömyyseläkkeeseen. **Työt- tömyyseläkkeen** saamisajana hänen tulee olla työn- hakijana työ- ja elinkeinotoimistossa.

AVOIMET TYÖPAIKAT

Työnvälitystilastoon sisältyvät ne avoimet työpaikat, jotka työnantaja ilmoittaa täytettäväksi työ- ja elinkeinotoimiston avulla. Työnantajan on ilmoitettava työ- ja elinkeinoviranomaiselle merkittävistä työvoiman käyttöä koskevista muutoksista ja uuden toimipisteen perustamisesta sekä avoimiksi tulevista työpaikoista. Työ- ja elinkeinoministeriön ja työnantaja edustavien järjestöjen välillä sovitaan ilmoitusvelvollisuuden tarkemmasta toimeenpanosta. Myös valtion virastojen ja laitosten tulee ilmoittaa työ- ja elinkeinotoimistoon ne avoimeksi tulevat virat ja työsopimussuhteiset tehtävät, joissa virka- tai työsopimussuhteen on tarkoitus kestää vähintään kymmenen työpäivää.

POIKKILEIKKAUSTIEDOT JA KERTYMÄTIEDOT

Osa työnvälitystilaston tiedoista on yhden laskentapäivän poikkileikkaustietoja (taulukot 2-14 ja 20-22). Laskentapäivä on kuukauden viimeinen työpäivä. Tilastoon tulevat mukaan kaikki työnhakijat, joiden työhakemus on voimassa tuona päivänä, samoin ne työpaikat, jotka ovat tuona päivänä avoinna työ- ja elinkeinotoimistossa. Taulukot 15-19 taas sisältävät tilastoitavien suureiden kalenterikuukauden aikaiset kertymät. Näissä taulukoissa ovat mukana kaikki kuukauden aikana avoinna olleet työpaikat sekä kaikki ne työnhakijat, joiden työnhaku on ollut voimassa kyseisen kuukauden aikana.

LUOKITUKSET

Ammattiluokitus: Työnvälitystilastossa käytetään ammattien luokitteluun Pohjoismaiseen ammattiluokitukseen (Nordisk Yrkesklassificering, NYK) perustuvaa luokitusta (Ammattiluokitus, Työministeriö, 2005). Työnvälitystilastossa ammattiluokitusta käytetään työnhakijan ammatin sekä avoimeksi ilmoitetussa työpaikassa vaadittavan ammatin luokitteluun.

Koulutusluokitus: Työnvälitystilastossa käytetään Tilastokeskuksen kehittämää luokitusta: Koulutusluokitus 2006, Tilastokeskuksen käsikirjoja 1. Työnvälitystilastossa koulutusluokitusta käytetään työnhakijan saaman koulutuksen ja työpaikassa vaadittavan koulutuksen luokitteluun.

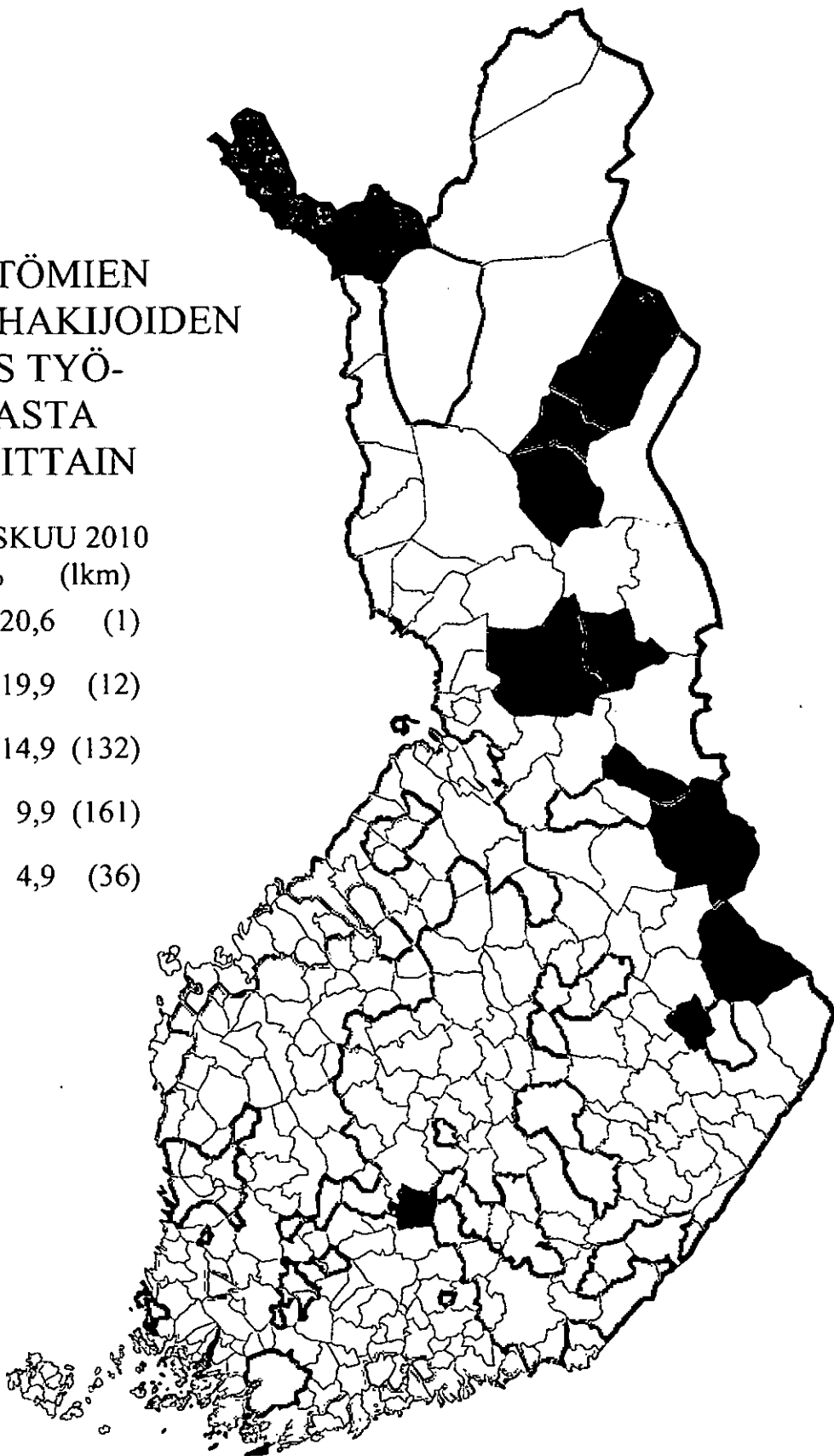
Toimialaluokitus: Työnvälitystilastossa käytetään Tilastokeskuksen laatimaa luokitusta: Toimialaluokitus TOL 2008, Tilastokeskuksen käsikirjoja 4. Luokitus perustuu Euroopan Unionin tilastoviraston Eurostatin julkaisemaan toimialaluokitukseen NACE Rev.2. Toimialaluokitusta käytetään työnvälitystilastossa (kaksinumeroisena) avoimeksi ilmoitetun työpaikan, tukityöpaikan sekä työnhakijan nykyisen (työssä oleva) tai aikaisemman (työtön) työnantajan tuotantotoiminnan luokitteluun.

Alueluokituksena Työnvälitystilasto –kuukausijulkaisussa käytetään Elinkeino-, liikenne- ja ympäristökeskusten (ELY) alueita. Ahvenanmaa tilastoidaan Työnvälitystilastossa erikseen, jonka vuoksi se raportoidaan ELY-keskusten yhteydessä omana tietonaan.

TYÖTTÖMIEN TYÖNHAKIJOIDEN OSUUS TYÖ- VOIMASTA KUNNITTAIN

MARRASKUU 2010
% (lkm)

- 20,0 - 20,6 (1)
- 15,0 - 19,9 (12)
- 10,0 - 14,9 (132)
- 5,0 - 9,9 (161)
- 0,0 - 4,9 (36)



**TYÖ- JA
ELINKEINOMINISTERIÖ**
PL 32
00023 VALTIONEUVOSTO

Postitus
2 lk kirje
PMM
515427

778
tm4/14985/402650/29/ilm
Tilastokeskus
Tilastokirjasto
Panimokatu 1
00022 TILASTOKESKUS

Työnvälitystilasto **2010 Marraskuu**

Työmarkkinat TEM 2010:11

Tiedustelut:
Työ- ja elinkeinoministeriö
Toiminnan seuranta

Ella Laakso
010 604 8051

Petri Syvänen
010 604 8050

s-posti: etunimi.sukunimi@tem.fi

Julkaisu löytyy Internetistä osoitteesta:
www.tem.fi/tilastojulkaisut

Työnvälitystilaston kuvaus ja laatuseloste:
www.tem.fi/laatuseloste

ISSN 0785-0107 = Työmarkkinat
ISSN 1797-3678 (painojulkaisu)
ISSN 1797-3686 (verkkójulkaisu)