

Työvoimatilasto

Arbetskraftsstatistik
1993, Heinäkuu – Juli

31.8.1993

Työvoimatutkimus 1993, heinäkuu Arbetskraftsundersökningen 1993, juli

Heinäkuussa oli työllisiä 150 000 vähemmän kuin vuosi sitten, ilmenee Tilastokeskuksen työvoimatutkimuksesta. Työllisten määrä väheni eniten palveluissa, noin 40 000 hengellä. Teollisuus ja rakennustoiminta menettivät molemmat vuodessa 30 000 työpaikkaa. Vakuutuksessa sekä kiinteistö- ja liike-elämän palveluissa tapahtui heinäkuussa lievää elpymistä.

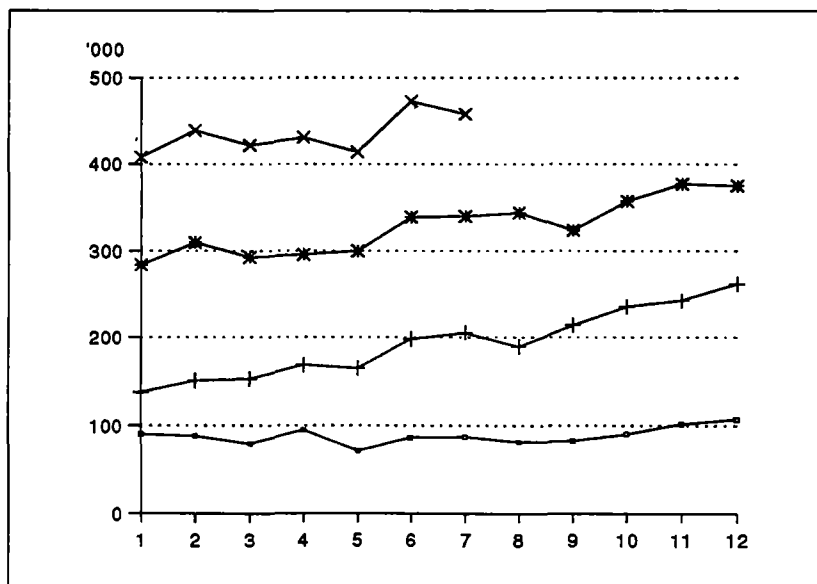
Uudenmaan lääni menetti vuodessa runsaat 40 000 työpaikkaa. Suhteellisesti eniten työllisten määrä väheni kuitenkin Turun ja Porin läänissä.

Työttömien määrä lisääntyi vuodessa 120 000:lla. Työtä vailla oli heinäkuussa 458 000 henkeä. Työttömyysaste oli 17,5 prosenttia. Miesten työttömyysaste oli 18,9 ja naisten 16,0 prosenttia. Alle 25-vuotiaiden työvoimasta työttömänä oli 120 000 henkeä. Heillä työttömyysaste oli 30,9 prosenttia.

Julkisissa ja muissa palveluissa oli heinäkuussa työttömänä 95 000 henkeä. Teollisuudessa työttömien määrä nousi 77 000:een ja rakennustoiminnassa 60 000:een. Suhteellisesti eniten, 7,3 prosenttiyksiköllä, työttömyys kasvoi rakennustoiminnassa.

Työvoimatutkimuksen tiedot kerättiin heinäkuun kolmanneelta viikolta haastattelemalla 12 000 työkäistä suomalaista. Tutkimus perustuu Kansainvälisen työjärjestön ILO:n suosituksiin ja se on kansainvälisesti vertailukelpoinen.

Tämän vuoden tammi-heinäkuussa oli työttömiä keskimäärin 435 000, kun heitä viime vuoden vastaavalla jaksolla oli 309 000. Työttömyysaste nousi viime vuoden tammi-heinäkuun 12,2 prosentista 17,4 prosenttiin.



→ 1990 + 1991 * 1992 ✕ 1993

Työttömät kuukausittain 1990–1993
Arbetslösa månataligen 1990–1993

Tilastokirjasto
Statistikbiblioteket

231552

1. 15-74-VUOTIAIDEN TYÖVOIMAAN KUULUMINEN
15-74-ÅRINGARNAS ARBETSKRAFTSTILLHÖRIGHET

vuosi kk - år månad	9307	9306	9207	Muutos Förändring 9307/9207
	1000 henkeä - personer			%
15-74-VUOTIAS VÄESTÖ				
BEFOLKNING I ÅLDERN 15-74 ÅR	3803	3801	3784	0.5
Miehet - Män	1879	1878	1867	0.7
Naiset - Kvinnor	1924	1924	1917	0.4
TYÖVOIMA - ARBETSKRAFTEN	2621	2616	2651	-1.1
Miehet - Män	1368	1368	1385	-1.2
Naiset - Kvinnor	1253	1248	1266	-1.0
TYÖLLISET - SYSSELSATTA	2163	2143	2311	-6.4
Miehet - Män	1110	1108	1182	-6.1
Naiset - Kvinnor	1053	1035	1130	-6.8
TYÖTTÖMÄT - ARBETSLÖSA	458	473	340	35.0
Miehet - Män	258	261	203	26.8
Naiset - Kvinnor	200	212	136	47.3
TYÖVOIMAAN KUULUMATTOMAT				
BEFOLKNING EJ I ARBETSKRAFTEN	1182	1186	1133	4.3
Miehet - Män	511	509	482	6.1
Naiset - Kvinnor	671	676	651	3.0
TYÖVOIMAOSUUS - REL.ARBETSKRAFTSTAL. %	68.9	68.8	70.1	-1.2 yks.
Miehet - Män	72.8	72.9	74.2	-1.4 yks.
Naiset - Kvinnor	65.1	64.8	66.0	-0.9 yks.
TYÖTTÖMYYSASTE - REL.ARBETSLÖSHETSTAL. %	17.5	18.1	12.8	4.7 yks.
Miehet - Män	18.9	19.1	14.7	4.2 yks.
Naiset - Kvinnor	16.0	17.0	10.7	5.3 yks.
2. TYÖVOIMA - ARBETSKRAFTEN	2621	2616	2651	-1.1
IKÄ 15-24	387	399	411	-6.0
ÅLDER 25-54	2011	1989	2011	0.0
55-74	223	228	229	-2.5
15-64	2607	2596	2637	-1.1
TYÖVOIMAOSUUS - REL.ARBETSKRAFTSTAL. %	68.9	68.8	70.1	-1.2 yks.
IKÄ 15-24	61.1	63.0	64.3	-3.2 yks.
ÅLDER 25-54	89.2	88.3	89.9	-0.7 yks.
55-74	24.4	24.9	25.2	-0.8 yks.
15-64	76.8	76.5	78.0	-1.2 yks.

vuosi kk - år månad	9307	9306	9207	
	1000 henkeä - personer			%
3. TYÖLLISET - SYSSELSATTA	2163	2143	2311	-6.4
IKÄ 15-24	267	265	316	-15.5
ÅLDER 25-54	1706	1682	1795	-4.9
55-74	189	195	201	-5.6
15-64	2149	2123	2298	-6.5
LÄÄNI - LÄN				
Koko maa - Hela riket	2163	2143	2311	-6.4
Uudenmaan - Nylands	602	608	645	-6.7
Turun ja Porin - Åbo och Björneborgs	300	295	335	-10.6
Hämeen - Tavastehus	301	304	305	-1.1
Kymen - Kymmene	146	135	157	-7.0
Mikkelin - St.Michels	85	79	89	-3.7
Pohjois-Karjalan - Norra Karelen	69	66	72	-4.1
Kuopion - Kuopio	100	101	111	-10.5
Keski-Suomen - Mellersta Finland	105	100	114	-8.1
Vaasan - Vasa	194	190	199	-2.4
Oulun - Uleåborgs	171	176	187	-8.4
Lapin - Lapplands	77	77	83	-6.5
Ahvenanmaan maakunta				
Landskapet Åland	12	11	15	-18.4
AMMATTIASEMA - YRKESSTÄLLNING				
Työlliset yht. - Sysselsatta inalles	2163	2143	2311	-6.4
Palkansaajat - Löntagare	1841	1830	1980	-7.0
Työntekijät - Arbetare	746	744	801	-7.0
Toimihenkilöt - Funktionärer	1084	1074	1169	-7.3
Yrittäjät ja yrittäjäperheenjäsenet - Företagare och företagarfamiljemedlemmar	321	313	332	-3.1
TYÖNANTAJA - ARBETSGIVARE				
Työlliset yht. - Sysselsatta inalles	2163	2143	2311	-6.4
Yksityinen - Privat	1497	1491	1601	-6.5
siitä palkansaajat därav löntagare	1175	1179	1269	-7.4
Julkinen - Offentlig	660	641	708	-6.7
Valtio - Staten	204	207	218	-6.5
Kunta - Kommun	456	434	489	-6.8
Tuntematon - Okänd	6	10	3	99.7
TYÖSSÄOLO - ARBETSNÄRVARO				
Työssä olleet - I arbete	1218	1733	1259	-3.3
Työssäoloaste - Relativt närvarotal, %	56.3	80.9	54.5	1.8 yks.
Ylityöaste - Relativt övertidstal, %	3.6	7.3	3.8	-0.2 yks.
Sivutyöaste - Relativt bisysslototal, %	3.6	4.6	3.7	-0.1 yks.
OSA-AIKATYÖ - DELTIDSARBETE				
Osa-aikatyölliset (1-29 t/viikko)				
Deltidssysselsatta (1-29 t/vecka)	157	176	157	0.3
- Osuus työllisistä - Andelen av sysselsatta, %	7.3	8.2	6.8	0.5 yks.

4. TYÖLLISET TOIMIALOITTAIN SEKÄ TEHDYT TYÖTUNNIT TOIMIALOITTAIN
SYSSELSATTA EFTER NÄRINGSGREN SAMT UTFÖRDA ARBETSTIMMAR ENLIGT NÄRINGSGREN

TOIMIALA NÄRINGSGREN	TOL -NI	TYÖLLISET SYSSELSATTA			TEHDYT TYÖTUNNIT UTFÖRDA ARBETSTIMMAR			Muutos Förändring 9307/9207	Muutos Förändring 9307/9207
		9307	9306	9207	9307	9306	9207		
vuosi kk - år månad		1000	henkeä	- personer	%	Milj. tuntia	- timmar	%	
Kaikki toimialat - Alla näringsgrenar		2163	2143	2311	-6.4	221.4	296.5	231.0	-4.2
Maa- ja metsätalous - Jord- och skogsbruk	01-04	192	177	204	-6.1	39.5	37.0	41.1	-4.0
Teollisuus - Industri	06-34	459	450	492	-6.7	37.5	64.7	37.7	-0.5
Rakennustoiminta - Byggnadsverksamhet	35-38	131	146	160	-18.3	16.9	25.4	19.7	-14.2
Kauppa - Handel	41-48	330	334	356	-7.5	39.3	46.9	41.8	-6.1
Liikenne - Samfärdsel	51-58	163	162	178	-8.7	19.3	21.7	20.1	-4.0
Rahoitus- ja liike-el. palv. toim.- Bank-, fastigh. o uppdragsverk.	61-77	232	220	228	1.7	20.6	28.4	19.0	8.5
Julkiset ja muut palvelut									
Offentliga och andra tjänster	81-98	651	648	689	-5.4	47.4	71.6	51.0	-7.0
Tuntematon - Okänd	99	5	7	3	..	0.8	1.0	0.5	..

5. PALKANSAAJAT SEKÄ PALKANSAAJIEN TEKEMÄT TYÖTUNNIT TOIMIALOITTAIN
LÖNTAGARE OCH UTFÖRDA ARBETSTIMMAR EFTER NÄRINGSGREN

TOIMIALA NÄRINGSGREN	TOL -NI	PALKANSAAJAT LÖNTAGARE			PALKANSAAJIEN TEKEMÄT TYÖTUNNIT ARB.TIMMAR UTFÖRDA AV LÖNTAGARE			Muutos Förändring 9307/9207	Muutos Förändring 9307/9207
		9307	9306	9207	9307	9306	9207		
vuosi kk - år månad		1000	henkeä	- personer	%	Milj. tuntia	- timmar	%	
Kaikki toimialat - Alla näringsgrenar		1841	1830	1980	-7.0	157.9	234.7	170.8	-7.6
Maa- ja metsätalous - Jord- och skogsbruk	01-04	55	49	58	-5.9	7.0	8.9	8.1	-13.1
Teollisuus - Industri	06-34	434	428	463	-6.3	33.4	60.2	34.1	-1.9
Rakennustoiminta - Byggnadsverksamhet	35-38	107	120	134	-20.2	12.6	19.7	14.9	-15.2
Kauppa - Handel	41-48	273	275	298	-8.6	27.6	35.2	31.8	-13.1
Liikenne - Samfärdsel	51-58	142	139	158	-10.2	15.4	18.3	16.9	-9.1
Rahoitus- ja liike-el. palv. toim.- Bank-, fastigh. o uppdragsverk.	61-77	199	194	202	-1.0	16.7	23.7	16.6	0.6
Julkiset ja muut palvelut									
Offentliga och andra tjänster	81-98	627	619	663	-5.4	44.4	67.8	48.1	-7.7
Tuntematon - Okänd	99	5	6	3	..	0.7	0.9	0.3	..

Muutos
Förändring
9307/9207

vuosi kk - år månad	9307	9306	9207	
	1000 henkeä - personer			%
6. TYÖTTÖMÄT - ARBETSLÖSA	458	473	340	35,0
IKÄ 15-24	120	134	95	25,6
ÅLDER 25-54	305	306	216	41,2
55-74	34	33	28	19,5
15-64	458	473	340	35,0
TYÖTTÖMYYSASTE - REL.ARBETSLÖSHETSTAL,%	17,5	18,1	12,8	4,7 yks.
IKÄ 15-24	30,9	33,5	23,2	7,7 yks.
ÅLDER 25-54	15,2	15,4	10,7	4,5 yks.
55-74	15,1	14,5	12,3	2,8 yks.
15-64	17,6	18,2	12,9	4,7 yks.
TYÖTTÖMYYSASTEET LÄÄNEITTÄIN, % REL. ARBETSLÖSHETSTAL LÄNSVIS, %				
Koko maa - Hela riket	17,5	18,1	12,8	4,7 yks.
Uudenmaan - Nylands	15,0	14,1	10,2	4,8 yks.
Turun ja Porin - Åbo och Björneborgs	17,5	17,4	12,6	4,9 yks.
Hämeen - Tavastehus	19,8	20,7	15,3	4,5 yks.
Kymen - Kymmene	15,5	22,5	10,4	5,1 yks.
Mikkelin - St.Michels	16,7	21,0	14,2	2,5 yks.
Pohjois-Karjalan - Norra Karelen	21,1	22,0	16,8	4,3 yks.
Kuopion - Kuopio	20,5	17,6	14,2	6,3 yks.
Keski-Suomen - Mellersta Finlands	15,4	21,5	10,8	4,6 yks.
Vaasan - Vasa	15,0	13,6	12,1	2,9 yks.
Oulun - Uleåborgs	21,7	20,8	15,9	5,8 yks.
Lapin - Lapplands	24,1	26,3	19,6	4,5 yks.
Ahvenanmaan maakunta Landskapet Åland	3,2	3,2	0,0	3,2 yks.
TYÖTTÖMYYSASTEET AMMATTIASEMAN MUKAAN REL. ARBETSLÖSHETSTAL EFTER YRKESSTÄLLNING				
Palkansaajat - Löntagare	15,3	15,7	11,4	3,9 yks.
Työntekijät - Arbetare	20,2	22,1	16,4	3,8 yks.
Toimihenkilöt - Funktionärer	11,4	10,4	7,3	4,1 yks.
Yrittäjät ja yrittäjäperheenjäsenet - Företagare och företagarfamiljemedlemmar	4,8	6,2	3,3	1,5 yks.
TYÖTTÖMYYSASTEET TOIMIALOITTAIN, % REL. ARBETSLÖSHETSTAL EFTER NÄRINGSREN, %				
Kaikki toimialat - Alla näringsgrenar 01-99	17,5	18,1	12,8	4,7 yks.
Maa- ja metsätalous -				
Jord- och skogsbruk 01-04	7,2	9,0	7,1	0,1 yks.
Teollisuus - Industri 06-34	14,3	15,5	11,4	2,9 yks.
Rakennustoiminta -				
Byggnadsverksamhet 35-38	31,2	30,4	23,9	7,3 yks.
Kauppa - Handel 41-48	14,2	13,5	8,8	5,4 yks.
Liikenne - Samfärdsel 51-58	8,6	8,9	5,4	3,2 yks.
Rahoitus- ja liike-el. palv. toim.-				
Bank-, fastigh. o uppdragsverksamhet 61-77	11,3	13,1	9,1	2,2 yks.
Julkiset ja muut palvelut				
Offentliga och andra tjänster 81-98	12,7	12,6	8,8	3,9 yks.

Työvoimatutkimuksen menetelmä

Työvoimatutkimuksen tiedot kerätään haastattelemalla kuukausittain noin 12 000 henkeä. 95 % haastatteluita tehdään puhelimitse, 4 % käyntinä ja 1 % postitse. Otos poimitaan väestön keskusrekisteristä ja perusjoukkona on 15–74-vuotias maassa asuva väestö. Työvoimatutkimus on paneelitutkimus, jossa sama otoshenkilö on tutkimuksessa mukana 5 kertaa 1 1/2 vuoden aikana.

Tiedot kysytään yhdeltä tutkimusviikolta, joka edustaa ko. kuukautta. Tämä viikko on yleensä kuukauden 15. päivän sisältävä viikko.

Vastaajien antamat tiedot painotetaan koko väestöön ottamalla huomioon asuinlääni, sukupuoli ja ikä. Neljännesvuosi- ja vuositilastot lasketaan kuukausitiedoista.

Tulosten luotettavuus

Työvoimatilastoon liittyy epävarmuutta, joka johtuu mm. otoksen satunnaisvaihtelusta, kadosta tai mittaus- ja käsittelyvirheistä.

Satunnaisvaihtelun suuruutta arvioidaan keskivirheen avulla. Työvoimatutkimuksen keskivirheitä on laskettu kuukausi- ja neljännesvuosiluvuille.

Kuukausiluvun ollessa esimerkiksi 375 000 keskivirhe on noin 10 000. Keskivirheen avulla luvulle voidaan laskea luottamusväli, jolla perusjoukon muuttujan todellinen arvo on tietyllä luotettavuustasolla. Keskivirhe kerrottuna luottamusvälin kertoimella 1,65 saadaan 90 prosentin luotettavuustasolla määräksi 359 000 – 391 000.

Neljännesvuosi- ja vuosiestimaattien keskivirheet ovat pienempiä kuin kuukausilukujen keskivirheet.

Työvoimatutkimuksen nettokato on 6–7 prosenttia ja se vaihtelee esim. sukupuolen, iän ja alueen mukaan.

Käsitteet ja määritelmät

Työvoimatutkimuksen tilastot perustuvat Kansainvälisen työjärjestön (ILO) suosituksiin ja ovat vertailukelpoisia muiden maiden vastaaviin tilastoihin. Käsitteitä ja määritelmiä on selostettu tarkemmin mm. vuositilastojulkaisussa.

Vertailtavuus

Työministeriö julkaisee työttömien työnhakijoiden tilastoa. Menetelmä-, määritelmä- ja tuotantoeroista johtuen Työministeriön ja Tilastokeskuksen työttömyysluvut eivät ole vertailukelpoisia. Lukujen eroa selvitetään mm. Tilastokeskuksen muistiossa nro 131 "Työvoimatutkimuksen ja työnvälitystilaston työttömyystietojen erot".

Aikasarjat

Työvoimatutkimuksessa on käytettävissä aikasarjoja, jotka vuodesta 1983 alkaen ovat vertailtavia lukuunottamatta muutoksia toimiala- ja ammattiluokituksissa. Osa aikasarjoista aikaisemmiltakin vuosilta on korjattu vertailukelpoiksi. Niitä julkaistaan vuositilastojen yhteydessä ja erillisenä aikasarjajulkaisuna. Toimialaluokituksen muutoksia on selostettu mm. joulukuun 1992 kuukausijulkaisussa.

Keskivirheitä, heinäkuu 1993

	Estimaatti	Keskivirhe	Suhteellinen keskivirhe ¹⁾
	henkeä	henkeä	prosenttia
Työvoima	2 621 300	12 260	0,5
Miehet	1 367 900	8 300	0,6
Naiset	1 253 400	9 000	0,7
Työttömät	458 500	11 280	2,5
Miehet	258 000	8 430	3,3
Naiset	200 500	7 500	3,7
	prosenttia	prosenttiyks.	prosenttia
Työttömyysaste	17,49	0,42	2,4
Miehet	18,86	0,60	3,2
Naiset	15,99	0,58	3,6
Alue			
Pääkaupunkiseutu	15,5	1,0	6,2
Muu Uudenmaan lääni	14,1	1,3	9,4
Turun ja Porin lääni	17,5	1,1	6,3
Hämeen lääni	19,8	1,2	5,8
Kymen lääni	15,5	1,6	10,2
Mikkelin lääni	16,7	2,1	12,7
Pohjois-Karjalan lääni	21,1	2,4	11,6
Kuopion lääni	20,5	2,1	10,1
Keski-Suomen lääni	15,4	1,8	11,5
Vaasan lääni	15,0	1,3	8,8
Oulun lääni	21,7	1,6	7,3
Lapin lääni	24,1	2,4	9,9
Ahvenanmaan maakunta	3,2	1,8	57,4

Työvoimatutkimuksen nettokato oli heinäkuussa 6,9 prosenttia

1) Suhteellinen keskivirhe on keskivirheen prosenttiosuus estimaatista.



PL-PB 504
00101 Helsinki-Helsingfors

Postitus
1 lk kirje

PMM
Sopimus
00100/693

SVT Suomen Virallinen Tilasto
Finlands Officiella Statistik
Official Statistics of Finland

Statistics Finland



Labour market
1993:12

Tiedustelut – Förfrågningar – Inquiries:

Tapio Oksanen
Hannu Siitonen
(90) 17 341

Julkaisujen myynti:

Försäljning:

Hinta – Pris

Tilastokeskus
PL 504
00101 Helsinki
Puh. (90) 173 41

Statistikcentralen
PB 504
00101 Helsingfors
Tel. (90) 173 41

40 mk

ISSN 0785-0107
= Työmarkkinat
ISSN 0784-7998