

Matkailutilasto

Tourism Statistics

2004, Helmikuu – February

Matkailijoiden yöpymiset lisääntyivät helmikuussa 7 prosenttia

Suomen majoitusliikkeissä yövyttiin lähes 1,2 miljoonaa kertaa helmikuussa 2004. Määrä oli 7 prosenttia suurempi kuin helmikuussa 2003. Kotimaisten matkailijoiden yöpymiset lisääntyivät 7 prosenttia ja ulkomaisten matkailijoiden yöpymiset vajaa 6 prosenttia viime vuoteen verrattuna.

Saksalaisten, brittien ja ranskalaisten yöpymisiä kirjattiin Suomen majoitusliikkeissä yli 30 000 vuorokautta helmikuussa. Saksalaisten yöpymiset vähenivät 4 prosenttia edellisvuodesta. Sen sijaan brittien yöpymiset lisääntyivät 2 prosenttia ja ranskalaisten yöpymiset peräti viidenneksen viime vuoden helmikuuhun verrattuna. Voimakasta kasvua oli myös italialaisten (37%) ja yhdysvaltalaisien (24 %) matkailijoiden yöpymisissä.

Hotellihuoneiden käyttöaste oli helmikuussa 46,3 prosenttia, kun se vuotta aiemmin oli 46,6 prosenttia. Maakunnista korkein käyttöaste oli Lapissa, 59,4 prosenttia ja Keski-Suomessa, 53,8 prosenttia. Suurimmista kaupungeista korkein käyttöaste oli Rovaniemellä, 74,3 prosenttia. Helsingin hotellihuoneiden käyttöaste oli 52,0 prosenttia. Hotellihuoneen toteutunut keskihinta koko maassa oli helmikuussa 79,69 euroa vuorokaudelta, kun se vuotta aiemmin oli 79,18 euroa.

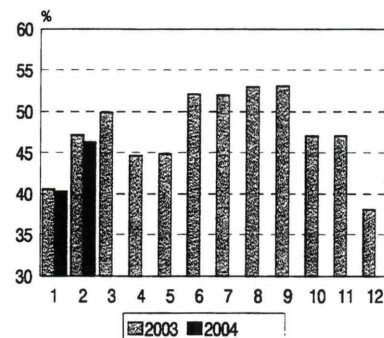
Tammi-helmikuussa lähes 2,2 miljoonaa yöpymisvuorokautta

Yöpymisten kokonaismäärä Suomen majoitusliikkeissä oli tammi-helmikuussa 5 prosenttia suurempi kuin vuoden 2003 vastaavana ajanjaksona. Kotimaisten matkailijoiden yöpymiset lisääntyivät 7 prosenttia ja ulkomaisten matkailijoiden yöpymiset prosenttiin. Eniten yöpymiset lisääntyivät alkuvuonna Pohjanmaalla (16,7 %).

Venäläiset olivat suurin ulkomaisten matkailijoiden ryhmä tammi-helmikuussa 128 000 yöpymisvuorokaudellaan. Heidän yöpymisensä vähenivät 15 prosenttia viime vuoden vastaavaan ajanjaksoon verrattuna. Seuraavina olivat saksalaiset ja britit lähes 63 000 yöpymisellä. Molempien yöpymiset vähenivät prosenttiin viime vuodesta.

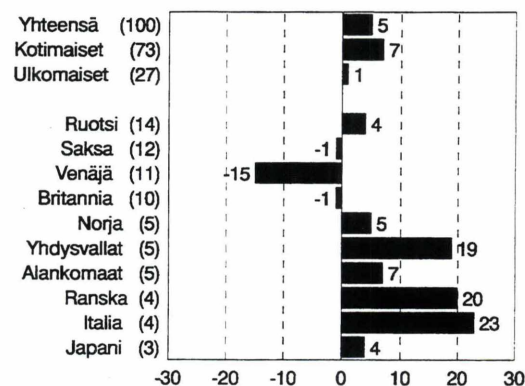
Majoitustilastossa on otettu käyttöön puuttuvan tiedon käsittelymenetelmä vuoden 2004 alussa. Menetelmä parantaa tilaston ajallista ja alueellista vertailukelpoisuutta. Vuoden 2004 helmikuun tilastossa vastaamatta jättäneiden liikkeiden osuus oli 12,4 prosenttia. Tilastollisin menetelmien korvattujen puuttuvien tietojen osuus yöpymisten kokonaismäärästä oli 2,1 prosenttia. Toistaiseksi vertailukelpoisia kuukausitietoja on tuotettu ainoastaan vuodelta 2003 joiden perusteella muutosta kuvaavat prosentit on laskettu.

Hotellihuoneiden kuukausittainen käyttöaste



Yöpymisten muutos tammi-helmikuussa 2004 / 2003, %

Yöpyneiden 10 tärkeintä lähtömaata, suluissa osuus yöpymisistä vuonna 2003



Sisällys

Sisällys	2
Tuoteseloste	3
Hotellikapasiteetti ja sen käyttö	4
Saapuneet vieraat ja yöpymiset maakunnittain	6
Saapuneet vieraat ja yöpymiset asuinmaan mukaan	8
Kansainvälisen lentoliikenteen matkustajat	10
Kansainvälisen meriliikenteen matkustajat	11

Contents

Contents	2
Product presentation	3
Hotel capacity and capacity utilization	4
Visitor arrivals and nights spent by region	6
Visitor arrivals and nights spent by country of residence	8
International passenger transport by air	10
International passenger transport by sea	11

Tuoteseloste

Tilaston kattavuus

Tilastokeskuksen majoitustilastoon sisältyvät hotellit ja vastaavat majoitusliikkeet (motellit, matkustajakodit yms.), lomakylät ja leirintäalueet, joissa on vähintään 10 huonetta, mökkiä tai sähköpistokkeella varustettua matkailuvaunupaikkaa sekä retkeilymajat. Kokokriteerin alapuolelle jääviä pieniä liikkeitä on yli 40 prosenttia majoitusliikkeistä, näiden osuus huonekapasiteetista on alle 10 prosenttia. Pienten liikkeiden lisäksi tilastoinnin ulkopuolelle jäävät mm. yksityiset vuokramökkit. Majoitusliikkeiden luokittelu noudattaa toimialaluokitusta (TOL 2002), joka perustuu Euroopan unionin yhteiseen toimialaluokitukseen (NACE 2002).

Tietosisältö

Tilasto sisältää tietoa hotellien kapasiteetista (liikkeiden, huoneiden ja vuodepaikkojen lukumäärä), kapasiteetin käytöstä (huoneiden ja vuodepaikkojen käyttöaste) ja huoneiden keskihinnosta sekä kaikkien majoitusliikkeiden matkailijavirroista. Hotellihuoneiden käyttöaste ja keskihinnat on esitetty maakunnittain ja suurimmista kunnista (taulukko 1). Hotelleihin ja kaikkiin majoitusliikkeisiin saapuneet vieraat ja yöpymiset on esitetty maakunnittain ja suurimmista kunnista (taulukko 2). Lisäksi yöpymiset on esitetty majoitustyypeittäin (TOL 2002) asuinmaittain eriteltyinä (taulukko 3).

Product presentation

Coverage of accommodation statistics

Accommodation statistics cover hotels and similar establishments (motels, guest homes, boarding houses), holiday villages and camping sites with at least 10 rooms, cottages or caravan pitches, and youth hostels. The size criterion excludes over 40 per cent of establishments, which account for less than 10 per cent of the total room capacity. Besides small establishments, private rental cottages are also not included in the statistics. The breakdown of establishments by type is consistent with the Standard Industrial Classification (SIC 2002), which is based on the general classification of the economic activities of the European Union (NACE 2002).

Data contents

This monthly report contains preliminary data on hotel capacity (number of hotels, rooms, bed-places), utilisation of the capacity (occupancy rate of rooms and bed-places) and average room prices, as well as guest flows in all accommodation establishments. The occupancy rate and the average room prices are presented by region and by the biggest municipalities (Table 1). Guest arrivals in hotels and in all accommodation establishments are presented by region and by the biggest municipalities (Table 2). In addition, nights spent are also presented by type of establishment (SIC 2002) and by country of residence (Table 3).

Tietojen keruu

Majoitustilaston tiedot kerätään kuukausittain tilastoinnin piirissä olevilta majoitusliikkeiltä. Ahvenanmaan tiedot saadaan maakunnan tilastotoimiston Ålands statistik- och utredningsbyrån (ÅSUB) kautta. Tietojen antaminen Tilastokeskukselle perustuu lakiin (62/1994).

Puuttuvan tiedon käsittely

Puuttuvien tietojen käsittelyssä on käytetty imputointimenetelmiä. Tällä tarkoitetaan puuttuvien tietojen paikkausta korvikearvoilla, jotka on estimoitu mahdollisimman oikeiksi. Tässä tilastossa kuukausikohtainen korvikearvo otetaan ensisijaisesti majoitusliikkeen aikaisemmilta vuosilta ja toissijaisesti mahdollisimman samankaltaisen (toimialan, kapasiteetin ja alueen suhteen) vastanneen majoitusliikkeen tiedoista. Matkailutilaston kuukausijulkaisussa (ks. kansisivu) ilmoitetaan imputoitujen yöpymisten prosenttiosuus kaikista yöpymisistä ja vastaamatta jättäneiden liikkeiden prosenttiosuus kaikkien liikkeiden lukumäärästä.

Hotellihuoneiden käyttöaste ja keskihinta

Hotellihuoneiden käyttöaste on laskettu päivittäin käytössä olleiden huoneiden prosenttiosuutena kaikista käytettävänä olleesta huonekapasiteetista, josta on vähennetty peruskorjauksessa olleet huoneet (nettokäyttöaste). Vuoteiden käyttöaste on laskettu yöpymisten prosenttiosuutena käytettävänä olleista vuodepaikoista. Huoneiden käyttöasteen muutos on ilmoitettu prosenttiyksikköinä edellisen vuoden vastaavaan kuukauteen verrattuna. Huoneiden keskihinta on saatu jakamalla majoitusmyynnistä saadut tulot käytössä olleiden huoneiden lukumäärällä (taulukko 1).

Ennakkotietojen vertailukelpoisuus

Yöpymisten muutos (kaikki majoitusliikkeet ja hotellit) ilmoitetaan prosenttimuutoksena edellisen vuoden vastaavaan kuukauteen verrattuna (taulukko 3). Vertailtavien vuosien puuttuvat tiedot on korvattu tilastollisin menetelmin (ks. Puuttuvan tiedon käsittely). Puuttuvan tiedon käsittely on otettu käyttöön vuoden 2004 alussa. Toistaiseksi vertailukelpoisia kuukausitietoja on tuotettu ainoastaan vuodelta 2003.

Kaikki kuukausitaulukoiden tiedot esitetään myös kumulatiivisina.

Data collection

The data are collected monthly from accommodation establishments by questionnaires issued by Statistics Finland or the establishments may also supply the information as printouts from their own computer systems. Data on Åland are obtained via the region's own statistical bureau, Ålands statistik- och utredningsbyrån (ÅSUB). Establishments have a statutory obligation (Act 62/1994) to supply the data.

Response rate and non-response

Imputation methods are used to compensate missing data. In these statistics, the primary imputation method is utilisation of earlier data from the establishment. If earlier data are not available, the donor unit will be the unit closest to the missing unit by size, type and region. The percentage share of non-responded hotels is given on the cover of this monthly bulletin, as well as the percentage share of the number of estimated nights of the total.

Room occupancy rate and average price

Hotel room occupancy rate shows the percentage share of the rooms that are occupied daily of the total hotel room capacity during a given month, from which rooms under repair have been deducted (net room occupancy). The occupancy rate of bed-places is calculated as the percentage share of occupied nights of all bed-places available during a given month. Change in room occupancy rate is shown as the percentage point change in room occupancy rate compared to the respective month in the previous year. The average room price is calculated by dividing monthly accommodation receipts by the number of rooms sold during a given month. (Table 1).

Comparability of the monthly data

Change in the number of nights spent (all accommodation establishments and hotels) is shown as the percentage change in the number of nights spent compared to the respective month in the previous year (Table 3). Missing data of the comparable periods are compensated using the statistical methods described above (see Response rate and non-response). Thus far, comparable data have only been produced for 2003.

All the monthly tables are also compiled cumulatively.

2004 Helmikuu – February

1. Hotellikapasiteetti ja sen käyttö - Hotel capacity and capacity utilization

MAAKUNTA - REGION Kunta - Municipality	Hotellien lukumäärä Number of hotels	Huoneet - Bedrooms				Vuoteet - Bed-places	
		Lukumäärä Number of bedrooms	Käyttöaste Occupancy rate %	Muutos ed. vuodesta ¹⁾ Change %	Keski- hintaa Price per room	Lukumäärä Number of bed-places	Käyttöaste Occupancy rate %
KOKO MAA	668	45 234	46,3	-0,3	79,69	96 684	37,0
MANNER-SUOMI	657	44 629	46,7	-0,3	79,69	95 236	37,4
UUSIMAA	101	11 526	48,2	-0,8	93,10	21 764	35,5
Espoo	14	1 209	46,0	-4,0	78,45	2 332	35,1
Helsinki	45	6 907	52,0	-0,7	101,11	13 162	36,1
Lohja	4	189	36,6	3,4	52,21	403	30,3
Vantaa	9	1 394	51,5	3,1	87,19	2 418	42,3
ITÄ-UUSIMAA	7	494	36,2	-0,3	75,96	906	27,2
Porvoo	5	436	38,4	-0,4	77,01	784	29,3
VARSINAIS-SUOMI	40	3 077	39,7	0,2	79,11	5 721	35,7
Turku	18	1 964	40,2	1,1	81,55	3 496	36,5
SATAKUNTA	28	1 177	36,6	-3,2	65,68	2 264	27,3
Pori	7	530	45,5	0,5	66,57	979	35,3
Rauma	7	283	42,7	-19,0	71,04	508	29,9
KANTA-HÄME	25	1 364	31,2	0,3	65,72	2 920	23,7
Forssa	4	198	30,0	-1,3	52,46	373	26,7
Hämeenlinna	10	644	32,7	2,8	78,50	1 336	22,9
PIRKANMAA	42	3 135	50,8	-4,0	80,11	6 369	43,9
Tampere	18	1 895	55,1	-2,3	80,01	3 561	43,9
PÄIJÄT-HÄME	21	1 666	37,3	-7,0	73,47	3 449	35,6
Heinola	4	420	39,6	-9,3	60,74	867	46,8
Lahti	10	866	39,3	-2,3	70,24	1 613	30,6
KYMENLAAKSO	16	923	29,8	-5,5	68,15	1 758	21,4
Kotka	6	384	29,4	3,2	66,96	733	20,4
ETELÄ-KARJALA	27	1 367	35,6	0,4	73,70	2 729	29,6
Imatra	6	424	49,7	-1,3	80,18	777	48,7
Lappeenranta	9	567	40,4	4,6	69,80	1 056	31,2
ETELÄ-SAVO	30	1 421	34,5	1,3	61,45	3 012	25,4
Mikkeli	6	472	40,1	-0,5	69,89	917	31,7
Savonlinna	4	204	50,4	3,1	70,88	391	42,8
POHJOIS-SAVO	34	2 148	51,2	-2,8	75,64	4 695	42,5
Kuopio	12	929	59,9	0,6	75,40	1 778	50,7
Varkaus	4	319	36,8	-1,8	77,11	638	27,0
POHJOIS-KARJALA	28	1 226	43,6	0,1	75,23	2 879	33,9
Joensuu	8	503	46,3	-0,3	79,65	891	34,8
Lieksa	5	189	44,8	0,2	80,83	523	38,1
Nurmes	4	191	38,5	-4,1	56,76	581	32,1
KESKI-SUOMI	38	2 506	53,8	6,8	76,84	6 804	45,2
Jyväskylä	10	1 177	54,1	4,1	78,64	2 176	44,1
Jämsä	5	486	70,8	14,2	..	2 334	56,7
ETELÄ-POHJANMAA	23	1 247	46,4	-2,2	63,57	2 496	42,9
Seinäjoki	6	459	44,8	-0,8	68,66	863	32,1
POHJANMAA	24	1 224	40,9	5,1	75,19	2 837	27,9
Vaasa	10	843	39,6	2,0	76,78	2 072	26,4
KESKI-POHJANMAA	9	467	34,1	-2,9	65,29	873	25,2
Kokkola	4	343	37,0	-5,9	69,60	629	27,0
POHJOIS-POHJANMAA	47	2 962	52,4	-1,7	75,68	6 707	43,6
Kalajoki	4	122	35,4	8,7	53,64	384	20,9
Kuusamo	7	738	63,4	5,7	73,77	1 955	57,2
Oulu	9	1 207	56,2	-13,3	85,60	2 297	46,0
KAINUU	25	1 485	48,3	-2,4	67,79	4 237	41,3
Kajaani	7	526	34,6	1,1	64,67	1 021	27,4
Sotkamo	7	626	69,1	-9,2	71,48	2 198	52,8
LAPPI	92	5 214	59,4	3,4	76,68	12 816	43,1
Enontekiö	5	236	30,4	-10,6	73,69	519	28,7
Inari	12	924	60,5	9,3	62,65	2 247	46,2
Kemi	5	331	58,5	-4,5	79,28	636	43,5
Kittilä	7	600	65,6	0,8	87,37	1 747	44,5
Kolari	8	410	58,6	-5,5	76,65	952	54,2
Muonio	4	310	81,0	16,0	97,26	869	41,7
Pelkosenniemi	5	162	52,6	-4,5	65,64	475	47,3
Rovaniemen mlk	7	180	36,6	16,1	59,17	451	34,3
Rovaniemi	10	1 046	74,3	4,0	79,68	2 047	55,2
Salla	4	201	59,1	6,0	46,70	725	32,5
Sodankylä	9	328	58,9	4,3	67,97	1 043	36,8
AHVENANMAA	11	605	13,2	-1,5	87,44	1 448	8,7
Maarianhamina	5	383	20,5	0,3	88,06	766	14,7

¹⁾ %-yksikön muutokset laskettu edellisen vuoden vertailukelpoisista luvuista - %-unit is calculated from comparable data for 2003

²⁾ Erilaisista tilastointimenetelmistä johtuen Ahvenanmaan tiedot saattavat poiketa Ålands statistik-och utredningsbyrå (ÅSUB) julkaisemista tiedoista - Because of divergent statistical methods, the figures for Åland presented here may differ from those published by Ålands statistik-och utredningsbyrå (ÅSUB)

2004 Tammi - helmikuu – January - February

1. Hotellikapasiteetti ja sen käyttö - Hotel capacity and capacity utilization

MAAKUNTA - REGION Kunta - Municipality	Hotellien lukumäärä Number of hotels	Huoneet - Bedrooms				Vuoteet - Bed-places	
		Lukumäärä Number of bedrooms	Käyttöaste Occupancy rate %	Muutos ed. vuodesta ¹⁾ Change %	Keski- hintaa Price per room	Lukumäärä Number of bed-places	Käyttöaste Occupancy rate %
KOKO MAA	665	45 100	43,2	-0,3	78,85	96 369	33,7
MANNER-SUOMI	654	44 529	43,6	-0,3	78,85	94 991	34,0
UUSIMAA	102	11 531	49,0	-0,5	91,35	21 837	36,1
Espoo	14	1 200	44,6	-5,4	80,42	2 323	33,3
Helsinki	45	6 915	54,4	0,6	97,69	13 233	38,4
Lohja	4	189	35,0	1,8	52,86	403	27,7
Vantaa	9	1 394	48,4	1,3	87,16	2 418	39,4
ITÄ-UUSIMAA	7	494	36,1	0,1	78,63	904	27,7
Porvoo	5	436	38,3	0,1	79,55	782	30,1
VARSINAIS-SUOMI	40	3 078	38,9	0,8	77,06	5 725	33,9
Turku	18	1 965	39,8	2,3	78,89	3 500	35,2
SATAKUNTA	28	1 163	32,3	0,0	66,68	2 243	23,5
Pori	7	516	40,2	1,3	68,04	954	30,3
Rauma	7	283	38,9	-5,5	70,81	508	27,1
KANTA-HÄME	25	1 366	30,3	0,4	66,88	2 933	22,5
Forssa	4	198	26,0	-2,8	52,26	373	20,2
Hämeenlinna	10	644	33,5	4,2	79,93	1 341	23,3
PIRKANMAA	43	3 213	45,7	-3,2	78,34	6 472	38,7
Tampere	19	1 975	50,8	-1,9	78,88	3 672	41,6
PÄIJÄT-HÄME	21	1 666	34,7	-3,8	70,91	3 449	32,0
Heinola	4	420	38,3	-6,2	56,42	867	42,7
Lahti	10	866	35,3	-1,1	69,60	1 613	27,5
KYMENLAAKSO	16	923	29,6	-4,6	67,68	1 758	21,8
Kotka	6	384	28,1	0,4	67,39	733	20,3
ETELÄ-KARJALA	27	1 383	33,0	-1,0	73,57	2 758	27,4
Imatra	6	424	45,8	-0,1	81,53	775	44,9
Lappeenranta	9	567	38,8	1,2	69,48	1 056	29,7
ETELÄ-SAVO	30	1 412	31,0	1,4	59,32	2 997	22,8
Mikkeli	6	463	35,9	-0,3	66,96	902	28,4
Savonlinna	4	204	45,8	4,1	70,01	391	38,5
POHJOIS-SAVO	33	2 119	45,5	0,0	73,25	4 615	36,5
Kuopio	12	929	51,6	0,8	74,22	1 778	43,2
Varkaus	4	319	33,4	-2,4	75,99	638	24,5
POHJOIS-KARJALA	28	1 226	37,8	0,4	72,85	2 879	28,3
Joensuu	8	503	39,7	-0,5	80,15	891	29,7
Lieksa	5	189	38,4	-0,1	75,13	523	33,4
Nurmes	4	191	35,2	2,7	52,80	581	25,6
KESKI-SUOMI	38	2 512	45,1	0,7	74,52	6 807	38,4
Jyväskylä	10	1 176	46,8	-1,8	76,75	2 174	37,7
Jämsä	5	486	57,6	3,7	..	2 334	50,2
ETELÄ-POHJANMAA	23	1 239	44,4	-0,1	60,98	2 478	39,0
Seinäjoki	6	459	43,6	2,2	69,48	862	32,4
POHJANMAA	25	1 234	36,1	4,7	74,05	2 862	23,5
Vaasa	10	843	34,0	1,5	75,69	2 072	21,3
KESKI-POHJANMAA	9	467	30,1	-2,8	65,65	873	21,8
Kokkola	4	343	33,1	-4,1	69,32	629	23,5
POHJOIS-POHJANMAA	47	2 939	45,1	-2,8	75,46	6 631	36,3
Kuusamo	7	737	54,0	5,6	74,57	1 950	46,5
Oulu	9	1 207	49,8	-11,6	84,12	2 296	39,9
KAINUU	25	1 483	43,4	-1,7	68,39	4 244	34,8
Kajaani	7	527	32,1	0,4	62,60	1 021	25,7
Sotkamo	7	627	63,2	-7,7	76,52	2 198	46,0
LAPPI	90	5 083	53,4	2,3	76,34	12 528	38,5
Enontekiö	5	191	25,5	-3,2	72,50	416	24,0
Inari	12	923	52,9	6,1	62,48	2 246	38,8
Kemi	5	328	51,0	-4,9	78,67	625	39,3
Kittilä	7	551	60,0	0,4	80,06	1 631	40,7
Kolari	8	403	46,2	-5,0	73,70	952	40,0
Muonio	4	310	74,3	14,0	94,42	869	38,2
Pelkosenniemi	5	159	44,2	-1,7	64,17	466	38,2
Rovaniemen mlk	7	180	40,0	14,7	67,60	451	39,0
Rovaniemi	10	1 046	70,2	-0,2	83,28	2 047	56,5
Salla	4	202	47,2	4,3	54,04	727	25,6
Sodankylä	8	302	49,9	5,8	65,39	987	28,9
AHVENANMAA	11	571	13,6	-0,1	78,27	1 379	8,6
Maarianhamina	5	349	20,6	0,5	86,88	708	14,3

¹⁾ %-yksikön muutokset laskettu edellisen vuoden vertailukelpoisista luvuista - %-unit is calculated from comparable data for 2003

²⁾ Eriaisista tilastointimenetelmistä johtuen Ahvenanmaan tiedot saattavat poiketa Ålands statistik-och utredningsbyrå (ÅSUB) julkaisemista tiedoista - Because of divergent statistical methods, the figures for Åland presented here may differ from those published by Ålands statistik-och utredningsbyrå (ÅSUB).

2004 Helmikuu – February

2. Saapuneet vieraat ja yöpymiset maakunnittain - Visitor arrivals and nights spent by region

MAAKUNTA - REGION Kunta - Municipality	Kaikki liikkeet - All establishments					Hotellit - Hotels				
	Saapuneet - Arrivals		Yöpymiset - Nights			Saapuneet - Arrivals		Yöpymiset - Nights		
	Yhteensä Total	Ulkom. Non-resid.	Yhteensä Total	Muutos ¹⁾ Change (%)	Ulkom. Non-resid.	Yhteensä Total	Ulkom. Non-resid.	Yhteensä Total	Muutos ¹⁾ Change (%)	Ulkom. Non-resid.
KOKO MAA	578 705	114 572	1 187 939	6,8	276 411	533 432	107 379	1 033 339	5,8	250 271
MANNER-SUOMI	575 661	112 463	1 183 176	6,9	273 257	531 150	105 941	1 029 684	5,8	248 062
UUSIMAA	136 972	51 105	234 666	4,9	96 014	133 155	49 512	222 046	4,9	90 767
Espoo						12 323	2 944	23 386	11,6	6 800
Helsinki	86 167	39 831	147 526	3,6	75 942	83 059	38 247	136 893	3,2	70 718
Lohja						1 678	99	3 551	21,5	188
Vantaa						23 715	7 166	29 677	12,1	10 292
ITÄ-UUSIMAA	4 824	662	8 098	8,9	1 170	4 349	504	7 141	6,2	925
Porvoo						4 074	459	6 654	5,3	860
VARSINAIS-SUOMI	37 395	6 028	62 536	3,5	10 889	35 947	5 778	59 263	3,9	9 831
Turku	24 903	3 848	38 636	0,0	7 111	24 267	3 619	36 987	1,0	6 085
SATAKUNTA	10 719	1 214	18 999	0,7	3 556	10 334	1 171	17 947	-0,4	3 232
Pori						5 910	756	10 022	7,0	2 110
Rauma						2 510	345	4 369	-26,8	907
KANTA-HÄME	13 620	674	23 987	9,9	1 473	12 317	658	20 393	15,8	1 449
Forssa						1 970	93	2 890	-1,8	260
Hämeenlinna						6 383	401	9 333	33,3	869
PIRKANMAA	53 715	4 988	95 690	8,4	10 606	50 910	4 916	80 850	1,3	10 302
Tampere						31 400	4 293	45 175	5,0	8 937
PÄIJÄT-HÄME	22 826	2 557	40 547	-4,9	6 332	18 962	2 502	35 629	-8,9	6 227
Heinola						5 932	185	11 774	-15,6	686
Lahti						9 180	2 035	14 301	-2,3	4 294
KYMENLAAKSO	7 885	990	12 301	-14,1	1 607	7 165	986	10 891	-10,7	1 594
Kotka						2 687	612	4 346	20,8	948
ETELÄ-KARJALA	13 433	2 694	23 668	10,5	4 813	13 306	2 669	23 415	10,9	4 770
Imatra						6 108	1 341	10 964	7,5	2 302
Lappeenranta						6 008	958	9 506	18,9	1 772
ETELÄ-SAVO	14 066	815	31 282	11,0	2 955	11 934	639	22 486	8,7	1 194
Mikkeli						5 262	319	8 351	13,8	557
Savonlinna						2 470	111	4 849	-9,7	214
POHJOIS-SAVO	32 870	1 668	65 019	2,9	5 004	30 166	1 556	57 889	3,4	4 556
Kuopio	17 089	1 015	27 902	3,4	3 173	16 312	984	26 043	4,7	3 024
Varkaus						2 453	117	5 092	7,2	399
POHJOIS-KARJALA	14 512	988	28 979	6,2	2 132	14 062	963	28 260	8,0	2 102
Joensuu						6 194	610	8 917	3,4	1 319
Lieksa	2 623	148	6 106	10,5	279	2 436	145	5 775	13,0	275
Nurmes						2 101	165	5 410	4,8	339
KESKI-SUOMI	43 137	3 855	96 534	8,9	11 938	41 091	3 721	89 765	9,3	11 314
Jyväskylä						18 652	1 483	28 233	10,3	3 344
Jämsä						11 454	1 824	38 363	6,9	6 772
ETELÄ-POHJANMAA	16 939	498	35 705	3	1 313	15 679	484	31 072	0,1	1 276
Seinäjoki						6 069	297	8 039	19,5	619
POHJANMAA	13 467	1 617	23 591	13,2	3 940	13 184	1 588	22 821	15,4	3 811
Vaasa						10 435	1 256	15 873	9,4	2 922
KESKI-POHJANMAA	4 575	220	7 454	7,2	504	4 280	206	6 382	3,0	463
Kokkola						3 588	200	4 922	0,7	455
POHJOIS-POHJANMAA	45 174	3 889	92 858	6,9	9 677	42 330	3 789	83 654	10,0	9 391
Kalajoki						1 020	6	2 026	8,7	13
Kuusamo	12 247	1 009	36 781	11,2	4 095	11 054	989	32 458	13,2	4 047
Oulu						21 745	2 296	30 221	8,5	3 989
KAINUU	23 839	718	77 260	2,7	2 495	17 027	696	50 802	-4,2	2 377
Kajaani						4 785	155	7 982	3,8	301
Sotkamo	11 459	367	42 152	-6,2	1 511	9 035	361	33 667	-9,5	1 469
LAPPI	65 693	27 283	204 002	15,7	96 839	54 952	23 603	158 978	14,6	82 481
Enontekiö	1 670	632	5 645	8,1	1 684	973	224	3 715	0,6	645
Inari	10 362	5 763	31 106	28,4	17 987	9 845	5 343	30 168	27,8	17 224
Kemi						4 989	1 203	8 025	-0,6	2 295
Kittilä	10 970	3 479	34 322	12,2	13 596	8 368	2 552	22 557	2,1	9 130
Kolari	7 055	1 936	32 326	21,5	10 713	3 663	1 137	14 966	27,5	5 699
Muonio	2 761	1 975	12 090	17,8	8 866	2 411	1 942	10 519	20,1	8 811
Pelkosenniemi						1 913	104	6 740	10,2	336
Rovaniemen mlk	1 336	915	5 241	85,7	4 138	1 009	852	4 491	114,2	3 986
Rovaniemi						13 960	7 527	32 797	11,7	23 854
Salla						1 503	453	6 833	3,1	2 648
Sodankylä						3 159	1 408	10 779	19,8	5 576
AHVENANMAA	3044	2109	4763	2,7	3154	2282	1438	3655	-5,3	2209
Maarianhamina						2 096	1 308	3 257	-6,8	1 889

¹⁾ Muutosprosentti laskettu edellisen vuoden ennakkotiedoista - Change % is calculated from preliminary data for the previous year

²⁾ Erilaisista tilastointimenetelmistä johtuen Ahvenanmaan tiedot saattavat poiketa Ålands statistik-och utredningsbyrå (ÅSUB) julkaisemista tiedoista - Because of divergent statistical methods, the figures for Åland presented here may differ from those published by Ålands statistik-och utredningsbyrå (ÅSUB).

2004 Tammi - helmikuu – January - February

2. Saapuneet vieraat ja yöpymiset maakunnittain - Visitor arrivals and nights spent by region

MAAKUNTA - REGION Kunta - Municipality	Kaikki liikkeet - All establishments					Hotellit - Hotels				
	Saapuneet - Arrivals		Yöpymiset - Nights			Saapuneet - Arrivals		Yöpymiset - Hotellit - Hotels		
	Yhteensä Total	Ulkom. Non-resid.	Yhteensä Total	Muutos ¹⁾ Change (%)	Ulkom. Non-resid.	Yhteensä Total	Ulkom. Non-resid.	Yhteensä Total	Muutos ¹⁾ Change (%)	Ulkom. Non-resid.
KOKO MAA	1 066 869	234 741	2 170 093	5,0	609 967	994 030	221 457	1 925 023	3,9	555 793
MANNER-SUOMI	1 061 135	230 998	2 161 053	5,0	604 308	989 620	218 821	1 917 930	3,9	551 725
UUSIMAA	281 733	107 317	489 226	2,7	211 084	274 302	104 441	464 668	3,6	201 429
Espoo						22 774	6 389	43 856	2,0	14 944
Helsinki	183 172	84 118	322 506	5,5	169 034	177 290	81 268	301 654	5,8	159 423
Lohja						3 179	165	6 660	12,9	346
Vantaa						46 372	14 450	57 200	4,5	19 942
ITÄ-UUSIMAA	10 479	1 314	17 006	13,4	2 917	9 337	1 078	15 044	8,2	2 409
Porvoo						8 793	969	14 105	7,6	2 246
VARSINAIS-SUOMI	70 011	11 299	118 806	0,3	21 076	67 625	10 840	113 014	1,0	18 957
Turku	46 729	7 274	74 504	-2,4	14 069	45 502	6 872	71 112	-1,3	12 078
SATAKUNTA	19 611	1 961	32 850	6,8	5 272	18 958	1 916	31 267	6,6	4 930
Pori						10 601	1 180	16 944	5,3	3 021
Rauma						4 757	620	8 216	-4,4	1 628
KANTA-HÄME	25 645	1 424	45 549	8,2	4 103	23 227	1 398	38 901	11,3	4 063
Forssa						2 913	170	4 519	-11,4	399
Hämeenlinna						12 712	834	18 056	27,8	2 149
PIRKANMAA	98 394	9 558	171 166	10,0	21 735	94 311	9 344	147 410	2,8	20 636
Tampere						61 303	7 961	88 821	10,0	17 243
PÄIJÄT-HÄME	43 048	4 760	75 006	0,7	11 821	36 069	4 657	66 192	-5,0	11 576
Heinola						11 399	319	22 206	-11,1	1 172
Lahti						17 001	3 697	26 626	-1,6	7 548
KYMENLAAKSO	16 302	2 163	24 686	-13,7	3 689	15 123	2 123	22 585	-9,3	3 640
Kotka						5 600	1 183	8 834	7,2	1 867
ETELÄ-KARJALA	25 132	6 227	45 582	2,5	13 210	24 943	6 173	45 122	2,7	13 083
Imatra						10 846	3 541	20 888	4,3	7 612
Lappeenranta						12 044	1 974	18 567	4,6	3 263
ETELÄ-SAVO	25 046	1 962	54 382	7	6 925	21 783	1 585	41 231	5,8	3 596
Mikkeli						9 643	866	15 109	0,9	1 673
Savonlinna						4 437	276	9 023	-9,4	833
POHJOIS-SAVO	55 371	4 080	113 081	2,6	16 349	50 786	3 522	100 479	3,1	13 538
Kuopio	29 632	2 258	49 157	2,6	8 316	28 218	2 167	45 803	3,8	7 793
Varkaus						4 588	321	9 514	7,5	1 017
POHJOIS-KARJALA	25 467	2 327	50 164	10,6	7 129	24 743	2 291	48 833	12,3	7 068
Joensuu						11 169	1 131	15 704	2,0	2 264
Lieksa	4 624	616	10 978	27,0	2 061	4 366	613	10 490	30,5	2 057
Nurmes						3 260	444	8 933	14,2	2 488
KESKI-SUOMI	74 283	8 653	168 516	-0,4	31 585	70 954	8 331	157 658	-0,3	30 302
Jyväskylä						33 016	2 888	49 699	-4,4	7 696
Jämsä						19 234	4 159	70 259	-0,3	18 392
ETELÄ-POHJANMAA	30 773	842	64 783	6,5	2 078	29 010	828	57 926	5,3	2 041
Seinäjoki						12 090	496	16 745	33,2	994
POHJANMAA	23 813	2 834	41 273	17	6 708	23 348	2 784	40 033	17,9	6 500
Vaasa						18 184	2 149	26 428	9,0	4 734
KESKI-POHJANMAA	8 299	412	13 259	3,6	830	7 508	394	11 267	-2,4	785
Kokkola						6 442	383	8 745	-0,7	754
POHJOIS-POHJANMAA	75 417	8 664	157 176	6,2	25 746	71 022	8 340	142 900	8,4	24 843
Kuusamo	19 243	3 208	60 566	13,0	14 607	17 387	3 048	54 401	14,2	14 040
Oulu						37 183	4 429	53 919	9,7	8 550
KAINUU	38 923	2 896	124 982	0,4	15 354	29 304	2 793	88 733	-5,8	14 793
Kajaani						8 428	589	15 479	-2,1	2 229
Sotkamo	18 981	1 849	71 004	-6,0	11 445	16 034	1 836	60 599	-8,7	11 335
LAPPI	113 388	52 305	353 560	12,0	196 697	97 267	45 983	284 667	9,1	167 536
Enontekiö	2 062	811	6 227	6,4	1 943	1 151	283	3 950	2,4	721
Inari	17 541	9 572	53 557	20,8	32 524	16 863	9 070	52 274	20,3	31 579
Kemi						8 456	2 229	14 728	-2,9	5 397
Kittilä	18 977	7 605	60 044	8,9	30 297	14 651	5 862	39 715	-4,8	20 067
Kolari	10 488	3 469	48 745	24,3	20 998	5 640	1 956	22 147	22,9	10 132
Muonio	4 660	3 608	21 688	12,2	17 662	4 254	3 557	19 918	14,0	17 529
Pelkosenniemi						3 167	266	10 609	14,6	896
Rovaniemen mlk	3 566	2 835	12 030	52,2	9 817	2 938	2 640	10 547	63,5	9 452
Rovaniemi						26 941	15 163	69 346	3,0	51 432
Salla						2 272	866	11 158	6,4	5 430
Sodankylä						4 784	2 396	16 824	19,6	10 056
AHVENANMAA	5 734	3 743	9 040	0,4	5 659	4 410	2 636	7 093	-2,0	4 068
Maarianhamina						3 888	2 235	6 059	-8,7	3 248

¹⁾ Muutosprosentti laskettu edellisen vuoden ennakkotiedoista - Change % is calculated from preliminary data for the previous year

²⁾ Erilaisista tilastointimenetelmistä johtuen Ahvenanmaan tiedot saattavat poiketa Ålands statistik-och utredningsbyrå (ÅSUB) julkaisemista tiedoista - Because of divergent statistical methods, the figures for Åland presented here may differ from those published by Ålands statistik-och utredningsbyrå (ÅSUB).

3. Saapuneet vieraat ja yöpymiset asuinmaan mukaan - Visitor arrivals and nights spent by country of residence

Asuinmaa Country of residence	Saapuneet Arrivals	Yöpymiset - Nights spent							
	Yhteensä Total	Yhteensä Total	Muutos ¹⁾ Change ¹⁾ %	Hotellit Hotels	Muutos ¹⁾ Change ¹⁾ %	Matkustaja- kodit Similar establishm.	Loma- kylät Holiday villages	Leirintä- alueet Camping sites	Retkeily- majat Youth hostels
Yhteensä - Total	578 705	1 187 939	6,8	1 033 339	5,8	38 381	58 187	51 045	6 987
Suomi - Residents	464 133	911 528	7,2	783 068	6,3	33 327	43 078	48 595	3 460
Ulkomat - Non-residents	114 572	276 411	5,6	250 271	4,1	5 054	15 109	2 450	3 527
Eurooppa - Europe	93 298	232 065	3,8	207 852	2,3	4 060	14 911	2 350	2 892
EU	67 521	173 434	4,1	155 099	3,3	2 448	11 943	1 681	2 263
Skandinavia	23 560	39 581	4,7	37 332	3,0	623	793	255	578
Aasia - Asia	9 533	20 714	13,9	19 510	10,4	634	157	57	356
Oseania - Oceania	434	1 084	25,0	939	21,3	28	24	-	93
Afrikka - Africa	193	531	-3,1	520	-0,6	2	-	-	9
Amerikka - America	4 782	11 687	17,8	11 137	15,5	313	17	43	177
Ruotsi - Sweden	16 221	25 250	5,6	23 786	4,5	537	583	29	315
Saksa - Germany	11 497	34 594	-4,0	31 012	-2,8	415	2 573	205	389
Venäjä - Russia	11 630	23 632	-4,5	22 000	-4,6	758	385	295	194
Britannia - UK	11 470	32 212	1,9	26 393	-1,0	243	5 332	99	145
Yhdysvallat - USA	3 992	9 602	23,7	9 236	21,3	162	17	43	144
Norja - Norway	4 234	7 805	-2,5	7 183	-6,6	51	210	226	135
Alankomaat -Netherlands	6 296	20 101	3,9	18 627	5,4	134	1 097	102	141
Italia - Italy	3 291	8 231	37,3	7 727	36,8	302	76	14	112
Ranska - France	8 944	30 163	20,0	26 451	20,6	595	1 761	816	540
Japani - Japan	5 815	11 564	14,7	11 045	12,7	147	62	26	284
Tanska - Denmark	2 898	5 791	4,5	5 650	3,1	35	-	-	106
Viro - Estonia	4 065	8 182	-3,3	7 365	-3,1	323	290	117	87
Sveitsi - Switzerland	2 119	8 274	19,5	6 593	4,4	35	1 590	19	37
Espanja - Spain	2 847	6 777	24,9	6 230	20,6	147	145	101	154
Puola - Poland	905	3 313	68,5	2 734	41,8	180	375	8	16
Itävalta - Austria	878	2 588	8,6	2 180	1,4	9	159	185	55
Belgia - Belgium	2 147	5 155	7,8	4 646	2,1	20	117	126	246
Kanada - Canada	549	1 391	-3,9	1 346	-4,2	29	-	-	16
Kiina - China	1 846	4 045	5,5	3 921	3,9	34	84	-	6
Australia	352	895	18,2	771	13,5	16	24	-	84
Latvia	504	1 132	-16,1	1 055	-20,1	43	-	4	30
Kreikka - Greece	287	816	36,2	698	22,0	7	82	4	25
Tsekki - Czech	465	1 791	21,1	1 760	22,5	1	9	-	21
Unkari - Hungary	595	1 398	45,6	1 280	50,8	14	60	-	44
Etelä-Korea - South Korea	450	983	125,5	961	142,7	-	8	-	14
Brasilia - Brazil	110	261	-5,4	258	13,2	-	-	-	3
Liettua - Lithuania	374	798	-8,4	681	-21,4	107	-	-	10
Portugali - Portugal	364	776	-49,1	734	-50,3	3	13	-	26
Intia - India	176	946	17,4	641	-20,2	279	-	12	14
Taiwan	81	139	-28,4	129	-29,5	-	-	-	10
Israel	201	481	6,4	459	3,8	15	2	3	2
Irlanti - Ireland	326	784	-81,3	770	-81,1	-	5	-	9
Thaimaa - Thailand	144	225	-42,3	225	-38,7	-	-	-	-
Turkki - Turkey	176	386	37,9	384	38,1	-	-	1	1
Islanti - Iceland	202	724	122,8	702	116,0	-	-	-	22
Muut maat - Other countries	8 121	15 206	12,9	14 638	12,9	413	50	15	90

¹⁾ Muutosprosentti laskettu edellisen vuoden vertailukelpoisista luvuista - Change % is calculated from comparable data for 2003

2004 Tammi - helmikuu – January - February

3. Saapuneet vieraat ja yöpymiset asuinmaan mukaan - Visitor arrivals and nights spent by country of residence

Asuinmaa Country of residence	Saapuneet Arrivals	Yöpymiset - Nights spent							
	Yhteensä Total	Yhteensä Total	Muutos ¹⁾ Change ¹⁾ %	Hotellit Hotels	Muutos ¹⁾ Change ¹⁾ %	Matkustaja- kodit Similar establishm.	Loma- kylät Holiday villages	Leirintä- alueet Camping sites	Retkeily- majat Youth hostels
Yhteensä - Total	1 066 869	2 170 093	5,0	1 925 023	3,9	59 456	90 455	82 672	12 487
Suomi - Residents	832 128	1 560 126	6,7	1 369 230	5,6	49 075	57 450	78 009	6 362
Ulkomaat - Non-residents	234 741	609 967	0,8	555 793	0,0	10 381	33 005	4 663	6 125
Eurooppa - Europe	192 928	520 286	-0,8	469 884	-1,8	8 363	32 633	4 447	4 959
EU	122 536	319 801	4,0	286 983	3,1	4 012	22 966	2 227	3 613
Skandinavia	43 309	73 643	3,0	70 139	2,1	981	1 291	419	813
Aasia - Asia	19 166	40 547	7,1	38 336	4,9	1 289	257	77	588
Oseania - Oceania	1 048	2 551	23,8	2 250	21,6	37	32	-	232
Afrikka - Africa	387	1 128	-6,5	1 045	-4,7	48	3	-	32
Amerikka - America	9 100	25 460	21,0	24 440	20,3	577	79	50	314
Ruotsi - Sweden	29 156	46 468	3,7	44 145	3,5	832	985	38	468
Saksa - Germany	20 762	62 962	-0,7	57 024	0,7	720	4 095	333	790
Venäjä - Russia	41 856	128 282	-15,0	119 521	-13,9	2 579	4 114	1 455	613
Britannia - UK	21 546	62 812	-1,0	50 140	-5,6	446	11 821	143	262
Yhdysvallat - USA	7 589	19 865	18,7	19 238	18,7	330	58	50	189
Norja - Norway	7 992	14 708	5,3	13 781	2,0	89	292	377	169
Alankomaat -Netherlands	10 399	32 346	7,0	29 629	6,2	228	2 059	152	278
Italia - Italy	6 948	17 659	22,8	16 600	22,6	562	186	63	248
Ranska - France	16 817	57 952	20,1	52 696	21,2	758	2 874	932	692
Japani - Japan	10 696	21 627	4,4	20 719	2,8	353	70	42	443
Tanska - Denmark	5 556	10 534	-5,4	10 321	-6,4	51	14	4	144
Viro - Estonia	8 865	19 103	-5,2	17 209	-5,3	679	792	234	189
Sveitsi - Switzerland	4 342	16 318	33,5	12 289	8,8	74	3 819	69	67
Espanja - Spain	4 324	10 922	4,8	9 990	2,4	328	269	115	220
Puola - Poland	1 562	5 321	20,4	4 462	12,9	372	375	76	36
Itävalta - Austria	1 560	4 509	10,4	3 874	3,9	13	211	306	105
Belgia - Belgium	3 396	8 266	3,5	7 638	1,3	25	161	131	311
Kanada - Canada	1 044	4 299	51,2	4 161	49,9	63	1	-	74
Kiina - China	4 371	8 631	6,5	8 479	6,2	37	102	-	13
Australia	894	2 210	31,2	1 950	28,1	24	28	-	208
Latvia	1 200	2 666	-7,4	2 517	-7,9	66	24	4	55
Kreikka - Greece	822	2 401	40,3	2 049	24,8	38	273	10	31
Tšekki - Czech	767	3 347	23,9	3 243	22,4	33	44	-	27
Unkari - Hungary	984	2 652	18,4	2 457	19,9	71	60	-	64
Etelä-Korea - South Korea	847	1 740	68,9	1 703	84,1	-	8	-	29
Brasilia - Brazil	188	454	-8,8	450	-	-	-	-	4
Liettua - Lithuania	829	1 909	-3,0	1 576	-6,3	227	88	4	14
Portugali - Portugal	543	1 305	-37,3	1 258	-38,1	4	13	-	30
Intia - India	376	1 982	8,8	1 403	-17,2	535	-	12	32
Taiwan	211	360	20,4	339	25,1	-	4	-	17
Israel	363	865	-4,5	823	-8,0	15	16	7	4
Irlanti - Ireland	604	1 390	-73,2	1 346	-73,3	6	5	-	33
Thaimaa - Thailand	384	583	-28,8	552	-29,9	31	-	-	-
Turkki - Turkey	481	1 005	49,6	1 001	56,7	2	-	1	1
Islanti - Iceland	598	1 920	24,2	1 879	25,5	9	-	-	32
Muut maat - Other countries	15 869	30 594	7,0	29 331	7,7	781	144	105	233

¹⁾ Muutosprosentti laskettu edellisen vuoden vertailukelpoisista luvuista - Change % is calculated from comparable data for 2003

4. Kansainvälisen lentoliikenteen matkustajat (1000, saapuneet + lähteneet + vaihtomatrustajat)
 International passenger transport by air (1000, arrivals + departures + connecting passengers)

Kuukausi Month	2002	2003	2004	Muutos, % Change, %
1	525	554	603	9
2	522	549	632	15
3	623	640	717	12
4	618	593		
5	650	617		
6	714	715		
7	661	660		
8	678	704		
9	661	686		
10	670	736		
11	556	624		
12	654	734		
Koko vuosi - Whole year	7 535	7 820		

Kotimaan lentoliikenteen matkustajat (1000)

Domestic passenger transport by air (1000)

Koko vuosi - Whole year	5 506	5 373		
1 - 3	1 545	1 486	1 619	9

Kaikki matkustajat (1000)

Passengers total (1000)

Koko vuosi - Whole year	13 041	13 193		
1 - 3	3 214	3 229	3 571	11

Helsinki-Vantaa

Koko vuosi - Whole year	9 610	9 711		
1 - 3	2 295	2 328	2 528	9

Lähde: Ilmailulaitos

Source: Civil Aviation Administration

5. Kansainvälisen meriliikenteen matkustajat (1000, saapuneet + lähteneet)
 International passenger transport by sea (1000, arrivals + departures)

Kuukausi - Month		2002	2003	2004	Muutos, % Change, %
	1	838	862	874	1
	2	1 033	1 027	1 101	7
	3	1 146	1 071		
	4	1 169	1 183		
	5	1 402	1 363		
	6	1 581	1 581		
	7	2 161	2 163		
	8	1 746	1 681		
	9	1 191	1 189		
	10	1 288	1 309		
	11	1 129	1 151		
	12	1 066	1 048		
	Koko vuosi - Whole year	15 750	15 628		
Ruotsi - Sweden	koko vuosi - whole year	8 989	9 169		
	1 - 2	1 181	1 173	1 311	12
Viro - Estonia	koko vuosi - whole year	6 062	5 670		
	1 - 2	663	670	625	-7
Venäjä - Russia	koko vuosi - whole year	40	26		
	1 - 2	-	-	1	-
Saksa - Germany	koko vuosi - whole year	326	305		
	1 - 2	27	23	27	17
Helsinki	koko vuosi - whole year	9 095	8 836		
	1 - 2	1 078	1 072	1 029	-4
Turku	koko vuosi - whole year	3 515	3 553		
	1 - 2	513	511	520	2
Maarianhamina	koko vuosi - whole year	1 843	1 948		
	1 - 2	173	203	306	51
Vaasa	koko vuosi - whole year	126	108		
	1 - 2	10	7	10	43
Eckerö	koko vuosi - whole year	866	888		
	1 - 2	64	62	75	21

Lähde: Merenkululaitos
 Source: Finnish Maritime Administration

Postitus
2 lk kirje

Port Payé
Finlande
126676

Suomen
Posti Oyj

SVT Suomen virallinen tilasto
Finlands officiella statistik
Official Statistics of Finland

Liikenne ja matkailu 2004:4
Transport och turism
Transport and Tourism

Lisätietoja – Förfrågningar – Inquiries

Marjut Tuominen (09) 1734 3556
Merja Rönkä (09) 1734 3209

Vastaava tilastojohtaja – Ansvarig statistikdirektör –
Director in charge

Ilkka Hyppönen

Tietojen saatavuus

Tilastosta tuotetaan kuukausittain myös taulukkopaketti, jonka voi tilata sähköpostin liitetiedostona Excel -muodossa 202 euroa (+ alv 22 %) ja paperitulosteina tai levykkeellä 235 euroa (+ alv 22 %). Paketista voi myös tilata osatulosteita. Paketti sisältää seuraavat kuukausittain sekä kumulatiivisesti vuoden alusta tu-
lostettavat taulukot:

- 1B. Majoitusliikkeiden kapasiteetti ja sen käyttö kunnittain ja maakunnittain sekä koko maan tasolla majoitusliikkeen tyyppin mukaan
- 3B. Yöpymiset asuinmaan mukaan maakunnittain ja kunnittain
4. Majoitusliikkeet ja niiden kapasiteetin käyttö kuukausittain
5. Saapuneet vieraat ja yöpymiset majoitusliikkeissä asuinmaan mukaan kuukausittain
6. Yöpymiset matkan tarkoituksen mukaan eri majoitusmuodoissa koko maassa sekä hotelliyöpymiset matkan tarkoituksen mukaan maakunnittain ja kunnittain
7. Yöpymiset majoitusliikkeissä majoitusmuodon mukaan koko maassa sekä yöpymiset leirintäalueilla majoitusmuodon mukaan maakunnittain / kunnittain

Majoitusliikkeiden yöpymistietoja löytyy myös StatFin-tilastopalvelusta internetissä statfin.stat.fi

Asiakaspalaute: www.tilastokeskus.fi/palaute