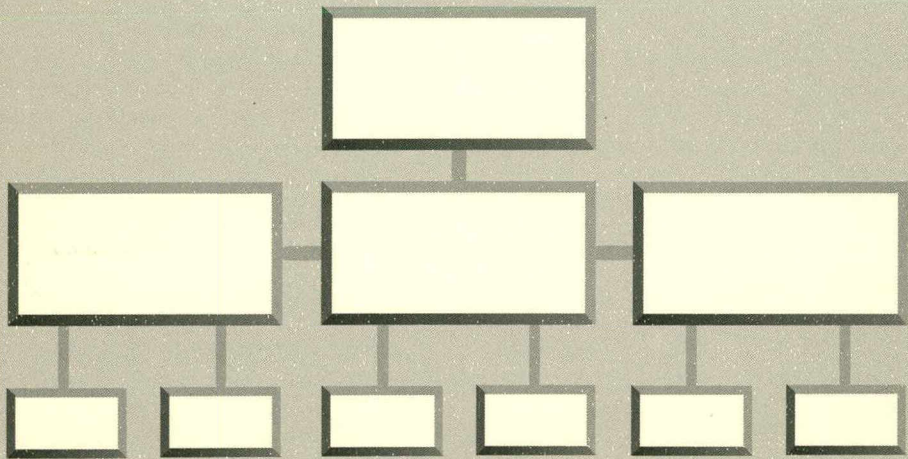


Pekka Lith

KONSERNI- REKISTERIHANKE

Pilottirekisterivaiheen
raportti



KATSAUKSIA 1997/4



Tilastokeskus

KATSAUKSIA ÖVERSIKTER REVIEWS 1997:4

Pekka Lith
**KONSERNI-
REKISTERIHANKE**



*Tilastokeskus
Statistikcentralen
Statistics Finland*

Helsinki

Tiedustelut
Tuula Viitaharju
puh. (09) 17 34 1
email: tuula.viitaharju@stat.fi

Typografia
Irene Matis

Taitto
Eeva-Liisa Riikonen

Tietoja lainattaessa lähteeksi on mainittava
Tilastokeskus

© 1997 Tilastokeskus

ISSN 1238-1411
ISBN 951-727-333-9

Oy Edita Ab
Helsinki 1997

Sisällys

Tiivistelmä	4
Johdanto	6
Tiedonkeruu kaupparekisteristä	8
Tilastoa 100 suurimmasta konsernista	14
Konsernirekisterin ylläpidon edellytykset ja työmääräarvio	19
Lähteet	21
Tilastotaulukot	
1. Sadan suurimman konsernin toimiala, liikevaihto ja henkilöstö	22
2. Konsernisuhteet ja alakonsernirakenne konsernitilipäätöksessä (kyllä=k, ei=e)	24
3. Suurimmat 15 konsernia liikevaihdon mukaan 1995	26
4. Suurimmat 100 konsernia liikevaihdon suuruusluokittain 1995	26
5. Suurimmat 15 konsernia henkilöstön määrän mukaan 1995	26
6. Suurimmat 100 konsernia henkilöstön suuruusluokittain 1995	27
7. Suurimmat 10 konsernia ulkomaisen henkilöstön mukaan 1995	27
8. Suurimmat 10 konsernia ulkomaisen toiminnan (vientä plus ulkomaisten yksiköiden toiminta) mukaan 1995	27
9. Suurimman 100 konsernin ulkomainen toiminta liikevaihdosta	28
10. Suurimmat 10 konsernia kaikkien tytäryhtiöiden määrän mukaan 1995	28
11. Suurimmat 10 konsernia ulkomaisten tytäryhtiöiden määrän mukaan 1995	28
12. Sadan suurimman konsernin tytäryhtiöt maittain	29
Liite 1. Laskennallinen konsernipäätöimiala	30

Tiivistelmä

Suurimman 100 suomalaisen konsernin yhteenlaskettu konserniliikevaihto oli ulkomaiset tytäryhtiöt mukaan lukien 560 miljardia markkaa vuonna 1995. Siitä teollisuuskonsernien osuus oli 68 %. Liikevaihto ylitti 10 miljardin markan rajan 15 konsernissa. Viisi suurinta konsernia olivat liikevaihdoltaan Neste, Nokia, Repola, Kesko ja Kymmene. Ulkomaisen toiminnan osuus liikevaihdosta oli 280 miljardia markkaa. Ulkomaisen toiminnan liikevaihto koostuu ulkomaiden tytäryhtiöiden toiminnasta ja suomalaisten konserniyksiköiden viennistä ulkomaille. Ulkomainen toiminta korostuu teollisuudessa, jossa sen osuus kohosi keskimäärin 70 %:iin liikevaihdosta.

Suurimmat konsernit työllistivät yhteensä 490 000 henkeä. Yli 10 000 henkeä työllisti 13 konsernia. Henkilöstömäärältään suurimmat konsernit olivat Suomen PT, Nokia, Repola, Kone ja Kymmene. Ulkomaisen henkilöstön määrä kohosi vajaaseen 150 000 työntekijään. Määrä saattaa nousta todellisuudessa jonkin verran suuremmaksi, sillä osa ulkomailta toimivista konserneista ei eritelty henkilöstöään koti- ja ulkomaiseen henkilöstöön. Yli 50 % ulkomainen henkilöstö oli 13 konsernissa. Suurimmat ulkomailta olivat henkilöstöltään Kone, Nokia, Repola, Huhtamäki ja Metra.

Kohdejoukon konserneilla oli yhteensä runsaat 4 360 tytäryhtiötä ja lähes 600 kotimaista osakkuusyritystä. Tytäryhtiöistä 2 150 toimi Suomessa ja 2 210 ulkomailta. Osakkuusyrityksistä yhteisyrityksiä, jotka kaksi muuta yritystä omistavat tasaosuuksin, oli 134 kappaletta. Tytär- ja osakkuusyritys-

ten määrä saattaa olla tosiasiallisesti suurempi, sillä konserniemot eivät välttämättä ilmoita tilinpäätöksissä kaikkia taloudellisesti merkitykseltään vähäisiä konserniyksiköitä. Eniten tytäryhtiöitä oli Nokialla, Askolalla, Nesteellä, Metralla ja SOK:illa.

Selvityksen konsernitiedot on kerätty PRH:n kaupparekisteriin toimitetuista (konserni)tilinpäätöksistä.¹ Kaikkien tarkastelun kohteena olleiden emoyhtiöiden konserniliinpäätökset löytyivät kaupparekisteristä, joskin muutamista konserneista tiedot olivat vuodelta 1994. Tytär- ja osakkuusyritysten nimet ja konserniyritysten suorat omistussuhteet löytyivät kaupparekisterin tilinpäätöksistä varsin tyhjentävästi muutamia poikkeuksia lukuun ottamatta. Alakonsernikokonaisuuksia olisi pystytty luomaan tilinpäätösten pohjalta vain 45 %:ssa tapauksia. Pisimmillään alakonsernit ulottuivat 3-4 konsernipolveen saakka.

Konserien päätoimiala perustuu tilinpäätöksessä ilmoitettuun konsernin tuoteryhmittäisen liikevaihdon jakaumaan. Samalla kokeiltiin toimialan määräämistä laskennallisesti. Laskennallinen toimiala perustui kotimaisten konserniyritysten eri toimialojen toimipaikoissa syntyvään arvonnäkökulmaan. Kokeilu osoitti, että konsernin laskennallinen päätoimiala voidaan määrittellä melko luotettavasti. Menetelmän heikkoutena oli, että kansainvälistyneillä konserneilla ulkomaiden yksiköiden toimiala voi poiketa selvästi kotimaisten yksiköiden toimialasta.

Kokonaisuudessaan voidaan todeta, että Tilastokeskuksen konsernirekisterissä

¹ Kohdejoukko valittiin niistä 100 (pää)konsernista, joissa liikevaihto ylitti Talouselämä -lehden suuryritysraportin mukaan miljardi markkaa vuonna 1995.

kaupparekisteriin perustuva tiedonkeruu sopii parhaiten suurimpiin konserneihin. Tässä yhteydessä tiedonkeruuta helpotti se, että perimmäiset suomalaiset pääkonserniemot tiedettiin ja työlästä alakonsernisuhteiden selvittämistä ei tarvittu. Lukuisien pienten konserniemien osalta menetelmä on todennäköisesti liian hankala, vaikka kaupparekisteri tallentaa jatkossa konserni-

tilinpäätöksen toimittamista osoittavan koodin atk-järjestelmään. Pienissä konserneissa verohallinnon konsernitiedot jäävät ai-noaksi lähteeksi. Joskin verohallinnosta ei saada tietoja muun muassa ulkomaisista ty-täryhtiöistä tai omistusosuuksista. Osa pie-nemmistä yrityksistä voi myös pimittää kon-sernisuhteensa.

Johdanto

Syksyllä 1995 Tilastokeskus aloitti yhteistyössä kauppa- ja teollisuusministeriön kanssa hankkeen, jossa tutkitaan edellytykset lisätä Tilastokeskuksen yritys- ja toimipaikkarekisteriin (YTR) konsernisuhteet määrittävät tiedot. YTR kattaa työllisyydellä mitaten lähes 100 prosenttia Suomen yritystoiminnasta, jos maatilataloutta ei laske- ta mukaan. Konsernisuhteiden liittäminen YTR:iin mahdollistaa konsernien perusrakenteiden kattavan kuvauksen ja ylläpidon. Samalla konserneja voitaisiin käyttää entistä helpommin perusyksikkönä erilaisissa kertaluonteisissa ja säännöllisissä tutkimuksissa.

Konsernirekisterihankkeesta on ilmestynyt tähän mennessä kaksi raporttia. Ensimmäinen loppuvuodesta 1995 valmistunut ns. määrittelyvaiheen raportti² käsitteli muun muassa konsernin käsitettä, konsernitilinpäätöstä ja konsernitietojen hallinnollisia lähteitä. Hallinnolliset lähteet koostuvat lähinnä Patentti- ja rekisterihallituksen (PRH) kaupparekisteriin toimitetuista (konserni)tilinpäätöksistä ja verovelvollisten yhteisöjen veroilmoituslomakkeella ilmoitetuista konsernisuhdetiedoista.

Kesällä 1996 ilmestyneessä konsernirekisterin ns. yleissuunnitteluvaiheen raportissa³ selvitettiin tarkemmin Tilastokeskuksen sisäisten sidosryhmien ja ulkopuolisten käyttäjien tarpeita, määriteltiin rekisterin kohdejoukko ja suunniteltiin rekisterin tiedonkeruuta ja tietosisältöä. Samassa yhteydessä tutkittiin konsernitietoja keräävien yksityisten yritysten konsernitietokantojen

sisältöä, peruslähteitä ja käyttökelpoisuutta konsernirekisterin kannalta.⁴ Raportissa pohdittiin myös konserniyritysten omistus- suhteita ja muiden konsernitietojen julkaisemista ja luovuttamista estävien salasapitosäännösten muuttamista. Lisäksi tehtiin tutustumiskäynti Ruotsin konsernirekisteriin.

Yleissuunnitteluvaiheen raportin johtopäätöksissä vahvistettiin, että konsernirekisteri perustetaan yritysrekisterin yhteyteen ja sen rakentaminen ja kehittäminen tapahtuu kiinteässä yhteistyössä yritysrekisterin uudistusprojektin kanssa. Konsernirekisterissä konsernin käsite rajataan alkuvaiheessa yritystoimintaa harjoittavien kirjanpitovelvollisten yhteisöjen kuten osakeyhtiöiden, osuuskuntien, henkilöyhtiöiden, säätiöiden, yhdistysten ja muiden vastaavien yhteisöjen välisiin emo- ja tytäryhtiösuhteisiin. Konserni(pää)emoina voivat olla vain Suomessa rekisteröidyt yhteisöt, eikä konserniketjua jatketa ulkomaille muihin kuin ulkomaisiin tytäryhtiöihin. Ns. kuntakonsernit voidaan liittää konsernirekisteriin myöhemmin.

Johtopäätöksissä todettiin myös, että konsernirekisterin tiedonkeruun tulee nautua ensijaisesti suoraan viranomaislähteeseen, joista tärkein on verohallinnon suhdetietokanta. Verovuodesta 1996 verohallinto tallentaa (kotimaiset) emo- ja tytäryhtiösuhteet veroilmoituslomakkeilta atk-järjestelmään (ns. suhdetietokanta). Verohallinnon tietojen pohjalta konsernisuhteita päästään tutkimaan ensimmäistä kertaa ai-

2 Konsernirekisterihanke. Määrittelyvaiheen raportti. Tilastokeskuksen raportti 1/1996. Helsinki 1996.

3 Konsernirekisterihanke. Määrittelyvaiheen raportti. Tilastokeskuksen raportti 1/1996. Helsinki 1996.

4 Tarkastelun kohteena olivat Talouselämä -lehti/Etlatieto Oy, Dun & Bradstreet Soliditet Oy, Kompass Finland Oy, Suomen Asiakastieto Oy ja Helsinki Media Oy.

kaisintaan kesällä 1997. Suhdetietokannasta ei saada kuitenkaan konsernilinkin lisäksi muita konsernitietoja, joista tärkeimpiä ovat omistusosuudet, ulkomaiset tytäryhtiöt, konserniliikevaihto ja -henkilöstö. Tilastokeskus pyrkii neuvotteluteitse vaikuttamaan siihen, että verohallinto tallentaa jatkossa ainakin veroilmoituslomakkeilla olevat yritysten omistussuhdetiedot tietokantaan.

Ensisijaisen vaihtoehdon lisätietojen keruussa muodostaa aluksi YTR:n suora tiedonkeruu PRH:n kaupparekisterin mikrofilmatuista konsernitilinpäätöksistä. Kokeiluvaiheessa pilottirekisterin tietosisältö voi olla laveampi kuin lopullisessa rekisterissä. Myös Ruotsin Tilastoviraston (Statistiska Centralbyrån, SCB) konsernirekisteri perustuu pääasiassa sikkäläisen Patenti- ja rekisteriviraston mikrofilmeillä oleviin konsernitilinpäätöksiin. Oheisessa pilottirekisterivaiheen raportissa kuvataan kaupparekisteriin perustuvan suoran tiedonkeruun työ-

vaiheita ja työmäärää, tutkitaan kaupparekisterin konsernitietojen kattavuutta ja kuvataan laskennallisen konsernipäätoimialan antamista. Selvityksen lopussa on tarkasteltu suurimpia suomalaisia konserneja muun muassa toimialoittain, liikevaihdon ja henkilöstön suuruusluokittain, ulkomaisen toiminnan mukaan ja tytäryhtiöiden sijaintimaan perusteella.

Selvityksen on laatinut VTM Pekka Lith. Selvitystyötä on ohjannut Tilastokeskuksen asiantuntijaryhmä, jonka puheenjohtajana on toiminut yliaktuaari Tuula Viitaharju. Hankkeen johtoryhmään ovat kuuluneet Tilastokeskuksesta tiedostusjohtaja Kaija Hovi (pj.), erikoistutkija Esa Järvinen, yliaktuaari Tuomo Liias, kehittämisspäälikkö Kari Molnar ja yliaktuaari Tuula Viitaharju, kauppa- ja teollisuusministeriöstä tutkija Jarmo Asikainen ja yritystutkija Kai Karsma, verohallituksesta Jarmo Mielonen sekä patentti- ja rekisterihallituksesta apulaisjohtaja Sakari Kauppinen.

Tiedonkeruu kaupparekisteristä

Pilottirekisterivaiheessa lähemmän tarkastelun piiriin on otettu 100 suurinta suomalaista konsernia. Sen ohella pienemmistä konserneista on kerätty vajaan 10 konserniyksikön otos. Kohdejoukko on valittu niistä (pää)konserneista, joissa liikevaihto ylitti Talouselämä -lehden suuryritysraportin mukaan miljardi markkaa tilastovuotta 1995 vastaavalla tilikaudella. Suuryritysraportin konsernitiedot perustuvat Talouselämä-lehden loppukeväällä 1996 suorittamaan yrityskselyyn.

Suuryritysraportin perusteella kaupparekisteristä on poimittu konsernien perimmäiset suomalaiset pääemoyhtiöt ja niiden konsernitilinpäätökset, joista konserneja koskevat tiedot on voitu hakea. Kirjanpitolain mukaan pääemoyhtiöt (poislukien liikkeenharjoittajat ns.pienet emoyhtiöt) ovat Suomessa konsernitilinpäätösvelvollisia, mutta alakonserniemoilla vastaavaa velvollisuutta ei välttämättä ole. Konsernitilinpäätökset sisältävät konsernituloslaskelman ja -taseen sekä tarpeelliset lisätiedot, joista yleensä ilmenee myös konsernin (alakonsernit mukaanlukien) tytär- ja osakkuusyri-tykset sekä muut pienemmät omistukset.

Suuryritysraportista pääemoyhtiöt löytyivät suoraan yhtä poikkeusta lukuun ottamatta.⁵ Kaikkien tarkastelun kohteena olevien emoyhtiöiden konsernitilinpäätökset saatiin niin ikään PRH:n kaupparekisteristä. Muutamien konsernien tilinpäätökset olivat kylläkin vuodelta 1994 (mm. Elanto ja Finnyards). Tuoreimpia tietoja on voinut kui-

tenkin saada Tilastokeskuksen YTR:iin toimitetusta toimintakertomusaineistosta. Kaupparekisterin mikrofilmeiltä on pyritty kopiomaan seuraavat tiedot:

1. Emoyhtiön tilinpäätöksen tuloslaskelma ja tase
2. Konsernitilinpäätöksen tuloslaskelma ja tase
3. Konsernitilinpäätöksen liitetiedoista tilinpäätöksen laadintaperiaatteet sekä tytär- ja osakkuusyhtiöluettelo
4. Emoyhtiön (konsernin) hallituksen kertomus.

Emoyhtiön tuloslaskelmasta, joka on mikrofilmiaineistossa yleensä ensimmäisenä sivuna, ilmenee muun muassa emon (konsernitilinpäätösvelvollisen) kaupparekisterinumero, tilinpäätösaineiston saapumispäivämäärä, tilinpäätösajankohta ja tilikauden pituus. Konsernissa kaikilla tytäryhtiöillä on pääsääntöisesti sama tilikausi. Konsernitilinpäätöksen tuloslaskelmasta saadaan konserniliikevaihto. Emoyhtiön ja konsernin tasetiedot toimivat lähinnä tausta-aineistona.

Konsernitilinpäätöksen laadintaperiaatteet on kerätty, koska niissä ilmoitetaan tilinpäätökseen yhdistelemättä jätetyt tytäryhtiöt ja osakkuusyhtiöt.⁶ Tavallista on, että kiinteistö- ja asunto-osakeyhtiömuotoisia tytäryhtiöitä ei ole yhdistelty tilinpäätökseen. Joskus tytäryhtiöt on yhdistelty kuten osakkuusyri-tykset. Näihin tapauksiin kuuluvat muun muassa konsernin päätoimialasta selvästi poikkeavat tytäryhtiöt. Myös osak-

5 Talouselämän suuryritysraportista ilmeni, että Saarionon olisi suomalaisen elintarvike- teollisuuskonsernin pääemoyhtiö. Käytännössä Artekno Oy:n tytäryhtiö Saarionon on alakonserniemo. Talouselämän suurten konsernin luettelo ei ole välttämättä muiltakaan osin täysin tyhjentävä (vrt. Kvaerner Masa-Yards Oy:n emoyhtiö Clavis Maris Finlandiae Oy).

6 Osakkuusyri-tyksellä tarkoitetaan yritystä, jossa konserniin kuuluvilla yhtiöillä on merkittävä omistusosuus (vähintään 20 %) ja huomattava vaikutusvalta (20-50 % äänistä).

kuusyriytykset, jotka tavallisesti otetaan tilin-päätökseen ns. pääomaosuusmenetelmäl-lä,⁷ on voitu yhdistää konsernitilin-päätökseen poikkeuksellisella tavalla (ks. Hartwall-konsernissa Baltic Beverages Holding AB:n käsittely). Hallituksen kertomuksesta ilmenee puolestaan henkilöstön määrä ja useimmiten myös tietoja liikevaihdon jakautumisesta toimialoittain ja markkina-alueit-tain.

Kaiken kaikkiaan konsernitilin-päätöksis-tä on kerätty seuraavat yksittäiset tiedot:

1. Konsernin nimi (johdettu emoyhtiön ni-mestä), (tuoteryhmittäisestä liikevaihdosta) päätelty päätoimiala, emoyhtiön kauppare-kisterinumero, konsernin mahdollinen alkamis- ja päättymispäivämäärä (ja muoto).
2. Tilikauden pituus, tilikauden päättymis- ja loppumispäivämäärä ja niiden perusteel-la päätelty tilastovuosi.
3. Konserniliikevaihto ja -henkilöstö (mu-kaanlukien ulkomainen henkilöstö).
4. Kansainväliseen konserniin kuuluvan suomalaisen pääemoyhtiön oma ulkomainen emoyhtiö ja sijaintimaa.
5. Konsernin ulkomaisen ja kotimaisen ty-täryhtiön nimi, ulkomaisen tytäryhtiön sijain-timaa, suomalaisen osakkuus- ja yhteisyri-tyksen nimi,⁸ konsernisuhteen alkamis- ja loppumisajankohta sekä suorat omistus- ja äänivaltaosuudet tytär-, osakkuus- ja yh-teisyrytyksissä.
6. Konserniliikevaihdon jakautuminen markkina-alueittain.

Konserniliikevaihto ja -henkilöstö; ulkomaiset emoyhtiöt

Konserniliikevaihtoon ja -henkilöstöön ei lii-ty mainittavia ongelmia. Konserniliikevaihto saadaan konsernituloslaskelmasta ja konsernihenkilöstö hallituksen kertomuksesta. Ulkomaisten tytäryhtiöiden liikevaihto ilme-nee suoraan kuitenkin vain harvoissa ta-pauksissa. Sitä vastoin tilin-päätösten liite-tiedoissa on useimmiten ilmoitettu konser-nin liikevaihto päämarkkina-alueittain. Se koostuu periaatteessa kohdealueen paikal-listen konserniyritysten toiminnasta ja mui-den konserniyritysten yhteenlasketusta viennistä kohdealueelle.⁹ Tässä selvityk-sessä konsernihenkilöstö kuvaa pääasias-sa konsernin keskimääräistä työntekijä-määrää tilikauden aikana. Kansainvälisty-neissä suomalaisissa konserneissa henki-löstö voidaan jakaa yleensä konsernin koti-maisten ja ulkomaisten yksiköiden henki-löstöön. Konsernien ulkomaisten emoyhti-öiden nimet ja sijaintimaat löytyvät helposti hallituksen kertomuksista.

Päätoimiala

Konsernin kirjaintason päätoimiala perus-tuu tilin-päätöksessä ilmoitettuun konsernin tuoteryhmittäisen liikevaihdon jakaumaan tai yleiseen tietoon. Myös Talouselämän -suuryritysräpörtissä konsernikokonaisuuk-sille on pyritty antamaan kirjallisesti ilmoi-

7 Osakkuusyriytykset liitetään konsernitilin-päätökseen tavallisesti siten, että osakkuusyriytysten tilikauden tulos, voitto tai tappio kerrotaan konsernin omistuosuudella ja liitetään joko konsernituloslaskelman rahoitustuottojen ja -kulu-ten ryhmään, ennen liikevoittoa esitettäviin tuottoihin ja kuluihin tai satunnaisiin tuottoihin ja kuluihin.

8 Yhteisyriytyksellä tarkoitetaan yriytystä, jonka kaksi muuta yriytystä omistavat tasaosuuksin (50-50 %). Konsernitilin-päätöksessä yhteisyriytystä käsitellään tavallisesti kuten osakkuusyriytystä.

9 Yksittäisessä konsernissa esimerkiksi Ruotsin markkamääräinen markkinaosuus voi koostua Ruotsissa sijaitsevien konserniyksiköiden toiminnasta (myynnistä) maassa plus Suomessa sijaitsevien konserniyksiköiden vien-nistä maahan.

tettu päätoimiala. Tässä yhteydessä viidellä konsernilla (Amer, Fiskars, Rettig, Saarioinen ja Wihuri) kokeiltiin päätoimialan määrittämistä laskennallisesti (ks. liite 1). Käytännössä konsernin laskennallinen päätoimiala määriteltiin kotimaisten konserniyritysten (emo ja tytäryritysten) eri toimialoilla toimivissa toimipaikoissa syntyvän arvonlisäyksen perusteella.¹⁰ Menetelmä vastaa YTR:ssä monitoimipaikkaisen yrityksen päätoimialan määrittelyä.

Laskennallisesti määritelty toimiala vastasi kirjaintasolla päätettyä toimialaa Amer-yhtymää lukuun ottamatta. Syynä oli, että Amerin ulkomaisten konserniyksiköiden toimialajakauma poikkesi selvästi kotimaisesta toimialajakaumasta. Amerissa kotimaiseksi päätoimialaksi muodostui vuonna 1995 tupakkateollisuus, mutta koko kansainvälisen konsernin päätoimialaksi urheiluvälineiteollisuus. Rettig-Yhtymässä kotimainen päätoimiala on vahvasti elintarviketeollisuuteen luettavaa juomien valmistusta (82 % arvonlisäyksestä), mutta koko konsernissa juomateollisuuden osuus liikevaihdosta laskee 46 %:iin. Wihurin, Fiskarsin ja Saarioisten laskennalliset päätoimialat eivät poikenneet ratkaisevasti konsernin tuoteryhmittäisen liikevaihdon jakaumaan perustuvasta toimialasta.

Kokeilu osoittaa, että konsernin päätoimiala voidaan määrittellä melko luotettavasti konserniyritysten toimipaikoilla muodostuvan arvonlisäyksen perusteella ainakin kaksinumerotasolle saakka. Monissa tapauksissa tarkempikin toimialataso on mahdollinen. Menetelmän heikkoutena on se, että kansainvälistyneillä suurilla suomalaisilla konserneilla ulkomaisten yksiköiden päätoi-

miala voi poiketa selvästi (jopa kirjaintasolla) kotimaisten yksiköiden toimialasta. Joskin tällaisten monitoimialaisten konsernien kokonaismäärä ei nouse kovin suureksi. Näille konserneille voidaan tarvittaessa määrittellä yleisen tiedon pohjalta esimerkiksi oma kansainvälinen kirjaintason toimiala, mutta valtaosassa tapauksista kahden toimialan määrittely on luultavasti turhaa.

Tytär- ja osakkuus- yritykset; omistus- ja äänivaltaosuudet

Tytär- ja osakkuusyritysten nimet löytyivät tilinpäätösaineistosta varsin tyhjentävästi muutamia poikkeuksia (mm. Metsäliitto Osuuskunta) lukuun ottamatta. Yleisesti voidaan havaita, että kaupparekisteriin toimitettujen virallisten ja vahvistettujen tilinpäätösten tytär- ja osakkuusyritysluettelot ovat jossain määrin kattavampia kuin julkaistuissa toiminta(vuosi)kertomuksissa. Suurimmat poikkeavuudet liittyvät tytär- ja osakkuusyrityksiin, joita ei ole yhdistetty varsinaiseen konsernitilinpäätökseen (konsernituloslaskelmaan ja -taseeseen). Nämä konserniyritykset koostuvat etupäässä asunto- ja kiinteistöyhtiöistä, toimimattomista tai taloudelliselta merkitykseltään vähäisistä konserniyrityksistä.

Alakonsernikokonaisuuksia olisi pystytty luomaan kaupparekisterin tilinpäätöstiedoista vain 45 %:ssa tapauksia. Pisimmillään alakonsernit ulottuivat 3-4 konsernipolveen saakka. Alakonserneja ei käsitellä tässä yhteydessä laajemmin, sillä kattavien tietojen saanti olisi vaatinut melkoista selvitystyötä ja yhteydenottoja emoyrityksiin.

¹⁰ Kunkin toimialan arvonlisäys saadaan, kun toimialoitainen työllisten määrä kerrotaan kyseisen alan keskimääräisellä arvonlisäyksellä (arvonlisäkertoimella). Konsernin päätoimialaksi tulee se toimiala, jossa arvonlisä on suurin halutulla tarkkuustasolla.

Jatkossa kotimaisia alakonsernilinkkejä voidaan mahdollisesti saada verohallinnon suhdetietokannasta. Verohallinnon konsernilinkkeihin sisältyy kuitenkin eräitä varauksia. Osa pienemmistä yrityksistä saattaa helposti pimitää konsernisuhteensa. Lisäksi verohallinnon on vaikea tarkistaa tietojen oikeellisuutta, jos tosiasiallinen tilanne ei tule ilmi verotarkastuksessa tai muussa yhteydessä. Siitä huolimatta on sanottava, että kattavan konsernirekisterin luonti ilman verohallinnon suhdetietokantaa olisi pienten yritysten osalta melko hankalaa.

Konserniyritysten suorat omistusosuudet löytyivät kaupparekisterin tilinpäätöstiedoista kaikista konserneista kahta tapausta lukuun ottamatta (Rautaruukki ja Volvo-Auto). Näissä kahdessa tapauksessa oli ilmoitettu ainoastaan konsernin äänivaltaan perustuva omistusosuus (määräämisvalta). Kaikkiaan äänivaltaosuudet oli ilmoitettu erikseen 48 prosentissa tapauksia. Kokonaisuudessaan voidaan kuitenkin todeta, että äänivaltaosuuksiin perustuva tosiasiallinen määräämisvalta seuraa melko tarkoin suoraan omistussuhteeseen perustuvaa omistusosuutta. Vaikka konsernisuhteen lähtökohtana on ääntenenemmistö tai muu tosiallinen määräämisvalta, tulee konsernirekisterissä esitettävän omistusosuusprosentin kuvata asiantuntijoiden mukaan mieluiten suoraa omistusta kuin äänivaltaosuutta.

Ulkomaisia konsernin tytäryhtiöitä oli kaupparekisterin tilinpäätöstietojen perusteella 74 konsernilla. Näistä ulkomaisten yksiköiden sijaintimaa (tai paikkakunta) löytyi helposti 51 konsernissa eli 69 %:ssa tapauksia. Tallennetuissa tiedoissa sijaintimaata kuvaa kahden kirjaimen pituinen si-

jaintimaakoodi. Yhteensä 23 konsernin kohdalla konsernien ulkomaisen sijaintimaan tilastointi aiheutti lisätyötä. Näissä tapauksissa sijaintimaa saatiin toimintakertomuksista tai päättelemällä tytäryhtiön nimestä, yhtiömuodosta ja nimellisessä osakepääomassa käytetystä valuuttayksiköstä. Täysin tuntemattomaksi kaikkien ulkomaisten tytäryhtiöiden sijaintimaat osoittautuivat ainostaan muutamissa tapauksissa.

Suoran tiedonkeruun työpanos

Suora tiedonkeruu koostui tässä selvityksessä karkeasti kolmesta työvaiheesta, jotka ovat

- kohdejoukon valinta
- konsernitiilinpäätösten haku ja kopiointi kaupparekisteristä
- tilinpäätöstietojen analysointi ja tallennus sähköiseen muotoon (excel-taulukkolaskentaohjelmaan).

Tässä yhteydessä rajatun kohdejoukon valinta oli helppoa, koska se perustui Talouselämä -lehden suuryritysraportissa ilmoitettuihin tietoihin. Niiden perusteella voitiin helposti poimia perimmäiset suomalaiset pääkonserniemot, joten työlästä alakonsernisuhteiden selvittämistä ei tarvittu. Jatkossa kaupparekisteri tallentaa konsernitiilinpäätöksen toimittamista osoittavan seurantakoodin, jonka perusteella kaikki konsernitiilinpäätösvelvolliset osakeyhtiöt ja muista yhtiömuodoista suurimmat konserniemoyhteisöt löydetään mikrofilmeiltä.¹¹ (Ala)konsernisuhteiden kattava selvittäminen (perimmäisen emoyhtiön etsintä) mikrofilmeiltä saattaa vaatia kuitenkin lisätyötä,

¹¹ Uusi osakeyhtiölaki laajentaa tilinpäätösten toimittamisvelvollisuuden kaikkiin osakeyhtiöihin. Siksi kaupparekisteri tallentaa atk-järjestelmään seurantakoodeja. Ne kertovat, että yritys on toimittanut tilinpäätöksen, osuusikatsaukset (ns. julkiset yhtiöt) ja konsernitiilinpäätökset (konserniemot).

jossa tarvitaan verohallinnon suhdetietokantaa, toimintakertomuksia ja muiden tahojen (mm. Talouselämä -lehti) keräämiä konsernitietoja.

Kaupparekisterissä konserniemoille haettiin aakkosellisesta hakemistosta yksityiskohtainen mikrofilmikoodi. Koodin perusteella tilinpäätöstiedot löydettiin asianomaisesta mikrofilmistä, josta ne olivat kopioitavissa sivu kerrallaan.¹² Lopuksi tarvittavat tiedot tallennettiin excel-taulukkolaskentaohjelmaan. Suoraan tiedonkeruuseen kulutettu työaika vaihteli melkoisesti konserneittain tytär- ja osakkuusyrityksen määrän mukaan. Suurimmissa kansainvälistyneissä konsernikokonaisuuksissa koko konsernia sekä tytär- ja osakkuusyrityksiä koskevien tietojen käsittely ja tallennus vaati jopa 1-2 tunnin työpanoksen. Pienimmissä konserneissa aikaa kului enintään 15 minuutista puoleen tuntiin.

Kokonaisuudessaan konsernitietojen hakuun mikrofilmeiltä, kopiointiin, käsittelyyn ja tallennukseen (tietojen analysointi, raportointi, tapaamiset yms. poislukien) kului arviolta 50-60 tuntia 100 konsernin osalta. Tästä voidaan päätellä, että samalla menetelmällä esimerkiksi 500 suurimman konsernin käsittelyyn kuluisi ainakin 1 1/2 kuukauden työpanos. Joskin tässä yhteydessä työtä lisäsi käsiteltävien tietojen suuri määrä.

Jatkossa työmäärä laskee, jos käsiteltävien muuttujien lukumäärä vähenee ja siirytään vanhojen konsernitietojen päivytykseen. Turhassa kopioinnissa säästetään työaikaa, jos tarvittavat tiedot tallennetaan mikrofilmien lukulaitteen näytöltä suoraan tietokoneelle. Lisäksi on todettava, että kaup-

parekisteriin perustuva tiedonkeruu sopii parhaiten vain suurimpiin konserneihin. Lukuisten pienten konsernien osalta menetelmä on todennäköisesti liian työläs. Näissä pienissä konserneissa verohallinnon konsernitiedot jäävät ainoaksi lähteeksi.

Pienet konsernit

Tässä yhteydessä kaupparekisteristä poimittiin satunnainen otos myös kohdejoukon liikevaihtorajan (miljardia markkaa) alittavista konsernikokonaisuuksista. Tilinpäätöksen toimittamisvelvollisia ovat kaupparekisterissä ne osakeyhtiöt ja osuuskunnat, joiden osalta täytyy vähintään kaksi seuraavista ehdoista:

1. Edellisen tilikauden liikevaihto vähintään 4 miljoonaa markkaa
2. Edellisen tilikauden taseen loppusumma vähintään 2 miljoonaa markkaa
3. Henkilöstö vähintään 10 henkeä.

Henkilöyhtiöissä (kommandiittiyhtiö, avoin yhtiö) edellä mainitut rajat ovat seuraavat:

1. Edellisen tili.kauden liikevaihto vähintään 20 miljoonaa markkaa
2. Edellisen tilikauden taseen loppusumma vähintään 10 miljoonaa markkaa
3. Henkilöstö vähintään 50 henkeä.

Käytännössä kaupparekisteri ei pysty nykyisin valvomaan toimittamisvelvollisuuden täyttämistä. Ainoastaan tapauksissa, joissa asiakkaat eivät löydä toimittamisvelvollisten tilinpäätöksiä mikrofilmeiltä, aletaan tilinpäätöksiä virallisesti karhuta. Tilanne paranee vasta silloin, kun kaupparekisteri alkaa tallentaa tilinpäätösten toimittamista osoittavat seurantakoodit atk-järjes-

¹² Vuonna 1996 itsepalvelukopiointi maksoi kaupparekisterissä 5 markka per sivu. Koko mikrofilmikortiston on voinut ostaa 8 000 markalla. Kortisto sisältää yhden vuoden aikana saapuneet tilinpäätökset.

telmäänsä. Joka tapauksessa voidaan todeta, että konsernitietojen ilmoittamistapa ja laajuus ei poikennut kaupparekisterissä juurikaan pienissä satunnaisesti poimituissa konserneissa suurista konserneista. Näin onkin, mikäli kirjanpitovelvolliset kon-

serniemot noudattavat kirjanpitolain¹³ säännöksiä ja kirjapitolautakunnan suosituksia. Myös liikevaihdon ilmoittamisesta toimialoitain ja markkina-alueittain on säädetty kirjanpitolaissa.¹⁴

13 KPL 21a § 1. mom. kohdat 4 ja 5.

14 KPL 21 § 1 mom. kohta 1.

Tilastoja 100 suurimmasta konsernista

Liikevaihto ja henkilöstö

Suurimman 100 suomalaisen konsernin yhteenlaskettu konserniliikevaihto oli ulkomaiset tytäryhtiöt mukaanlukien noin 560 miljardia markkaa ja työllisyys 490 000 henkeä vuonna 1995.¹⁵ Vertailun vuoksi voidaan mainita, että kaikkien suomalaisten (liike)yritysten yhteenlaskettu liikevaihto oli Tilastokeskuksen yritys- ja toimipaikkarekisterin (YTR) mukaan vajaat 990 miljardia markkaa ja työllisyys 1,1 miljoona työntekijää vuonna 1995.

Vuonna 1995 Suomen viisi suurinta konsernia olivat liikevaihdolla mitaten Neste, Nokia, Repola, Kesko ja Kymmene. Liikevaihdoltaan yli 10 miljardin markan konserneja oli kaikkiaan 15 kappaletta. Näiden osuus 100 suurimman konsernin yhteen-

lasketusta liikevaihdosta oli 53 prosenttia. Henkilöstömäärältään suurimmat konsernit olivat Suomen PT, Nokia, Repola, Kone ja Kymmene. Henkilöstö ylitti 10 000 hengen rajan 13 konsernissa. Näiden 13 suurimman osuus kohdejoukon työllisyydestä nousi miltei 48 prosenttiin.

Vuoden 1996 aikana suurimpien konsernien koko on jatkanut kasvuaan, mikä on seurausta yritysostoista ja fuusioista. Suuria fuusioituneita metsäalan konserneja ovat Veitsiluoto-Enso-Guitzeit (nyk. Enso) ja Repola-Kymmene (nyk. UPM-Kymmene). Keväällä 1996 Kesko hankki omistukseensa keskusliike Tukon. Joskin EU:n kilpailuviranomaisten puuttuminen Tuko-ostoon johti uusiin järjestelyihin riittävän kilpailun turvaamiseksi, jolloin Kesko joutui luopumaan pääosasta Tukoa. Uusimpiin koti-

	Lkm	Henkilöstö	Liikevaihto mrd. mk	Liikevaihto henkilöstö 1 000 mk
Teollisuus	56	349 000	382,8	1 097
– elintarvike	12	47 600	41,3	868
– metsä	9	95 200	120,2	1 262
– metalli	18	145 300	128,4	884
– muu	17	60 900	92,9	1 526
Rakentaminen	5	12 500	11,1	888
Kauppa	25	55 100	117,8	2 139
Kuljetus ja tietoliikenne	7	59 200	28,6	483
Muut toimialat	7	16 600	20,9	1 259

Taulukko 1.

Suurimmat 100 suomalaista konsernia toimialoittain 1995

Lähde: PRH:n kaupparekisteri

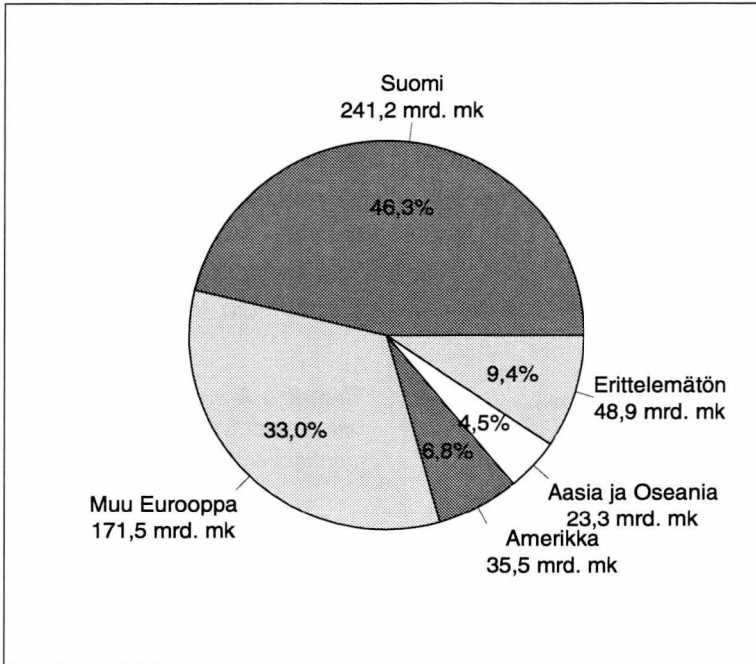
¹⁵ Tarkastelun piiriin eivät kuuluneet rahoitus- ja vakuutuslaitokset eikä yhtiötetyt kunnalliset ja valtion palvelulaitokset.

maisiin yrityskauppoihin kuuluu valtiollisen Sisu-konsernin yhdistyminen yksityiseen Partek-konserniin sekä Aamulehden ja MTV:n fuusio.

Valtaosa maamme isoimmista konserneista on päätoimialtaan teollisuutta. Kaikkiaan kohdejoukossa oli 56 teollisuus-konsernia, 25 kaupan konsernia ja 19 muiden toimialojen kuten energiahuollon, rakentamisen ja palvelualojen konsernia. Teollisuuden merkitys korostuu edelleen, jos katsotaan konsernien liikevaihtoa ja työllisyyttä. Liikevaihdosta teollisuus-konsernit muodostivat 68 prosenttia ja työllisyydestä 71 prosenttia. Jotkut konserneista ovat kuitenkin monitoimialaisia, joissa esimerkiksi teollisuustuotannon ja kaupan osuudet liikevaihdosta ovat varsin lähellä toisiaan.

Ulkomainen toiminta

Ulkomaisen toiminnan osuus oli keskimäärin vajaat 54 prosenttia suurimpien konsernien liikevaihdosta¹⁶ vuonna 1995. Markkamääräisesti ulkomainen toiminta oli noin 280 miljardia markkaa. Ulkomaisen toiminnan liikevaihtoon luetaan suomalaisten konserniyritysten vienti ja ulkomailla sijaitsevien tytäryhtiöiden toiminta. Teollisuudessa ulkomaisen toiminnan osuus kohosi peräti 70 prosenttiin konserniliikevaihdosta. Muilla toimialoilla (kaupassa, energiahuollossa jne.) ulkomaisen toiminnan merkitys putoaa 15 prosenttiin.



Kuvio 1.

Sadan suurimman konsernin liikevaihto markkina-alueittain¹⁷

Lähde: PRH:n kaupparekisteri

¹⁶ Ulkomaisen toiminnan suuruutta ei saatu kaupparekisterin tilinpäätöstietojen (ja toiminta- kertomusten) perusteella 18 konsernista, mutta näiden konsernien yhteenlaskettu liikevaihto oli vain 41 miljardia markkaa ts. 7,3 prosenttia kohdejoukon liikevaihdosta.

¹⁷ TEi sisällä konserneja (18 kappaletta), joiden markkina-alueittaisesta liikevaihdosta ei ole tietoa.

Pääosa ulkomaisesta toiminnasta suuntautuu Länsi-Eurooppaan, jossa tärkeimmät kohdemmaat ovat Saksa, Ruotsi, Iso-Britannia ja Ranska. Kokonaisliikevaihdosta ulkomaisen toiminnan osuus oli yli 50 prosenttia 36 konsernissa ja 10-49 prosenttia 23 konsernissa. Vuonna 1995 suurimmat yksittäiset konsernit olivat ulkomaisen toiminnan mukaan Nokia, Repola, Kymmene, Enso-Gutzeit ja Outokumpu. Näiden viiden konsernin osuus kohdejoukon koko ulkomaisen toiminnan liikevaihdosta oli 40 prosenttia.

Ulkomainen henkilöstö

Konsernien ulkomaisten yksiköiden henkilöstö kohosi arviolta 146 000 työntekijään. Määrä saattaa olla todellisuudessa jonkin verran suurempi, sillä osa ulkomaista toimintaa harjoittavista konserneista ei eriteltyt henkilöstöään koti- ja ulkomaiseen henkilöstöön, joskin ulkomainen henkilöstö saatiin kaikista suurimmista konserneista. Kokonaisuudessaan ulkomaisten yksiköiden henkilöstö oli tässä yhteydessä saatujen arvioiden mukaan 30 prosenttia sadan suurimman konsernin yhteenlasketusta henkilöstöstä. Yli 50 prosenttia ulkomainen

henkilöstö oli 13 konsernissa. Suurimmat ulkomailla olivat henkilöstöltään Kone, Nokia, Repola, Huhtamäki ja Metra.

Ulkomainen emoyhtiö

Suurimmasta 100 konsernista 13 oli osana kansainvälistä konsernia, jonka emoyhtiö sijaitsi ulkomailla. Emoyhtiöistä seitsemän sijaitsi Ruotsissa ja kolme Alankomaissa. Yhden emoyhtiön sijaintimaita olivat Norja, Sveitsi ja Yhdysvallat. Sijaintimaa kuvaa tässä yhteydessä lähimmän ulkomaisen emoyhtiön sijaintimaata, mikä ei ole välttämättä perimmäisen ulkomaisen emoyhtiön sijaintimaa. Yhteensä ulkomaismistuksessa olevien konsernien liikevaihto oli 28 miljardia markkaa ja henkilöstö vajaat 22 000 henkeä.

Kotimaisia emo-, tytär- ja osakkuusyhtiöitä ulkomaalaisomisteisiin 13 konserniin kuului 135 kappaletta. Vertailun vuoksi voidaan todeta, että Tilastokeskuksen yritys- ja toimipaikkarekisterin mukaan maassamme toimi yhteensä 1 060 ulkomaista ensimmäisen polven yritystä, joissa ulkomainen omistus oli vähintään 10 %. Kaiken kaikkiaan ulkomaisten yritysten Suomeen tekemien suorien sijoitusten kirjanpitoarvo oli

Ulkomaiset työntekijät henkilöstöstä, prosenttia	Konsernit	Henkilöstö
– 19	10	5 900
20 – 49	19	69 100
50 – 79	9	40 800
80 –	4	29 900
YHTEENSÄ	42	145 800

Taulukko 2.

Ulkomaiset työntekijät 100 suurimmassa konsernissa 1995

Lähde: PRH:n kaupparekisteri

Suomen Pankin mukaan 37 miljardia markkaa vuoden 1995 lopussa.¹⁸ Siitä teollisuusyritysten osuus oli 57 %.¹⁹ Tilasto ei kuitenkaan kerro yrityskaupoista, joissa sijoittajana on ollut ulkomaisen yrityksen suomalainen tytäryhtiö ja rahoitus on hankittu Suomesta.

Pääosa ulkomaisista sijoituksista on tullut maahamme muista Länsi-Euroopan maista ja varsinkin Ruotsista, mutta myös yhdysvaltalaiset ja aasialaiset yhtiöt ovat sijoittaneet Suomeen. Vuonna 1996 ulkomaalaisten tekemiin miljardiluokan yrityskauppoihin kuului Nokian televisiotoiminnan siirtyminen hongkongilaiselle Semi-Techille, norjalaisen Kvaernerin Tampella Powerin hankinta ja ruotsalaisen Scanspedin Huolintakeskus osto. Ulkomaalaiset tulevatkin Suomeen lähinnä yritysostojen kautta. Uusia tuotantolaitoksia ei ole juurikaan perustettu. Yhteensä vajaat 200 suomalaisyritystä on siirtynyt ulkomaisille omistajille vuosina 1995-96.²⁰

Tytär- ja osakkuusyritykset

Suurimmalla 100 konsernilla oli kaupparekisterin tilinpäätösaineiston mukaan yhteensä runsaat 4 360 tytäryhtiötä ja lähes 600 kotimaista osakkuusyritystä. Tytäryhtiöistä 2 155 toimi Suomessa ja 2 207 ulkomailla. Osakkuusyrityksistä yhteisyrittäjiä, jotka kaksi muuta yritystä omistavat tasasuosin, oli 134 kappaletta. Tytär- ja osakkuusyritysten määrä saattaa olla tosiasias-

sa suurempi, sillä konserniemot eivät välttämättä ilmoita tilinpäätöksissä kaikkia taloudellisesta merkitykseltään vähäisiä konserniyksiköitä. Näitä ovat muun muassa asunto- ja kiinteistöyhtiöt. Ulkomaisten tytäryhtiöiden suurta määrää selittää osittain se, että monet niistä ovat melko pieniä holding- ja markkinointiyhtiöitä, joilla ei ole varsinaista tuotannollista toimintaa.

Kaupparekisterin mukaan tytäryhtiöiden määrä nousi yli sataan 12 konsernissa ja 20-99 tytäryhtiöön 49 konsernissa. Eniten tytäryhtiöitä oli Nokialla, Askolla, Nesteellä, Metralla ja SOK:lla. Edellä mainittuihin konserneihin kuului arviolta viidennes kohdejoukon kaikista tytäryhtiöistä. Ulkomaisten tytäryhtiöiden määrä nousi korkeimmaksi Nokia-, Kone-, Metra-, Ahlström- ja Asko-konserneissa. Näiden konserniemien osuus ulkomaisista tytäryhtiöistä oli 27 prosenttia. Konsernia kohden tytäryhtiöitä oli keskimäärin 44 kappaletta.

Ulkomaista tytäryhtiöistä 1 180 (53 %) sijaitsi Länsi-Euroopassa, 240 (11 %) Itä-Euroopassa, 300 (14 %) Pohjois- ja Etelä-Amerikassa, 130 (6 %) Aasiassa, 50 (2 %) Australiassa ja Uudessa-Seelannissa ja runsaat 10 (1 %) Afrikassa. Sijaintimaaltaan tuntemattomaksi tai arvailujen varaan jäi 290 (13 %) ulkomaista yksikköä. Maittain ulkomaisia yksiköitä oli eniten Ruotsissa. Seuraavaksi eniten tytäryhtiöitä oli Yhdysvalloissa, Saksassa, Isossa-Britanniassa ja Alankomaissa.

18 IMF:n (Kansainvälinen valuuttarahasto) mukaan pääomasijoitus tilastoidaan suoraksi sijoitukseksi, jos yrityksen omistusosuus tai äänivalta ulkomaisessa yrityksessä on vähintään 10 %.

19 Suorat sijoitukset Suomen maksutaseessa 1995. SP:n tilastotiedote 11.11.1996.

20 Ulkomaalaiset sijoittavat enemmän rahojaan suomalaisten yritysten pörssiosakkeisiin kuin varsinaisiin yritysostoihin. Vuoden 1996 lopussa ulkomaalaisten pörssiosakkeiden arvo ylitti 100 miljardia markkaa.

Tytäryhtiöitä konsernissa	Konsernit	Tytäryhtiöt yhteensä	Tytäryhtiöt/ konserni
– 9	22	113	5,1
10 –19	17	243	14,3
20 – 49	30	977	32,6
50 – 99	19	1 336	70,3
100 –	12	1 693	141,1
Yhteensä	100	4 362	43,6

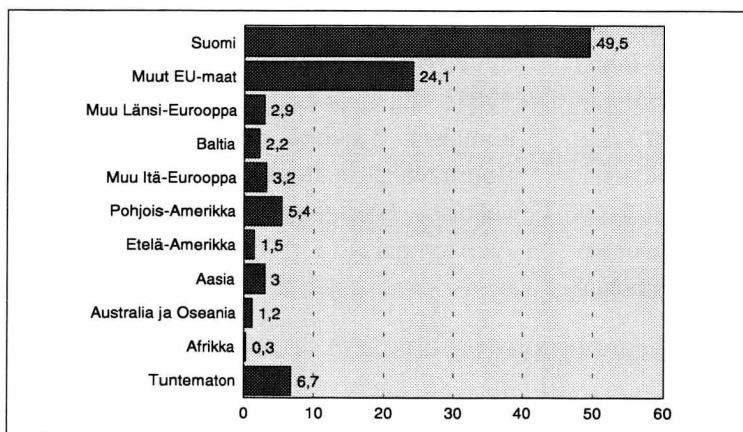
Taulukko 3.
Suurimmat 100 konsernia
tytäryhtiöiden määrän mu-
kaan

Lähde: PRH:n kaupparekisteri

Suorat sijoitukset ulkomailla 66 miljardia markkaa

Suomen Pankin mukaan suomalaisten yhtiöiden sijoituskanta ulkomailla (omistus- tai äänivaltaisuus vähintään 10 %) oli kokonaisuudessaan 66 miljardia markkaa vuoden 1995 lopussa. Siitä teollisuusyritysten osuus on 86 prosenttia.²¹ Pääosa suomalaisten yhtiöiden ulkomaisista sijoituksista on suuntautunut EU-maihin. Siellä tärkeimmät kohdemaat ovat Alankomaat, Ruotsi,

Saksa ja Iso-Britannia. Suurin yksittäinen kohdema on silti Yhdysvallat. Sijoitusvirta EU-maihin voimistui vuosikymmenen alussa, jolloin varauduttiin sisämarkkinoiden syntyyn. Vuodesta 1994 sijoituspääoman nettovirta ulkomaille on alkanut pienetä. Syynä saattaa olla maamme EU-jäsenyys, joka on hillinnyt ulkomaille tehtyjä investointeja. Etenkin rahoitus- ja vakuutusalan suorat sijoitukset ulkomaille ovat laskeneet tuntuvasti.²²



Kuvio 2.
Sadan suurimman konsernin
tytäryhtiöt alueittain
1995, %

Lähde: PRH:n kaupparekisteri

²¹ Monet suurista teollisuuskonserneista kuten Outokumpu, Kemira, Ahlström, Kone ja Huhtamäki kokoavat enemmän liikevaihtoa ulkomaisissa yksiköissään kuin suoralla viennillä Suomesta. Suomen Pankin mukaan teollisuusyritysten ulkomaalaisten yksiköiden liikevaihto ulkomailla oli yhteensä 160 miljardia markkaa vuonna 1995.

²² Suorat sijoitukset Suomen maksutaseessa 1995. SP:n tiedote 11.11.1996.

Konsernirekisterin ylläpidon edellytykset ja työmääräarvio

Konsernien tunnistaminen

Kirjanpitolain mukaan pääemoyhtiöt ovat konsernitilinpäätösvelvollisia. Vuodesta 1997 alkaen Kaupparekisteriin toimitetut konsernitilinpäätökset ovat löydettävissä diaaritunnuksen avulla. Diaaritunnuksen avulla haettujen emojen tiedot voidaan yhdistää yritysrekisterin tietoihin. Varmistettavaksi jää, onko kyseessä perimmäinen emo, minkä jälkeen konserni voidaan muodostaa.

Kattavuutta voidaan täydentää verohallinnon tiedoilla kesästä 1997 alkaen. Verohallinnon tietokantaan tallennetaan verotuslomakkeilta konserniyrityskoodi, joka tunnistaa emot ja tyttäret, sekä tyttären ilmoittama emo. Pääemojen tunnistamiseksi on koneellisen vertailun lisäksi tehtävä todennäköisesti manuaalityötä.

Tietojen saatavuus ja laatu

PRH:n tiedot

Pilottitiedonkeruun kokemuksen mukaan kaupparekisterin tiedot ovat laadukkaat ja kattavat. Kaikkein pienimmät konsernit eivät ole velvollisia toimittamaan tilinpäätös-tietojaan kaupparekisteriin.

Toimittamisvelvollisten konsernien tilinpäätösasiakirjat löytyivät ja niistä selvisi tarvittavat tiedot hyvin. Tiedot näyttäisivät löytyvän myös pienien konsernien tapauksessa yhtä kattavina. Alakonsernien tietoja löytyy vain noin puolelle konserneista. Näin ollen polvirakennetta ei voida selvittää kattavasti ja sitä ei tule ottaa konsernirekisteriin pakolliseksi osaksi.

Verohallinnon tiedot

Pienimpien konsernien osalta relevantti päivitysvaihtoehto on verohallinnon tiedot. Näiden laadusta ei ole vielä kokemusta. Saatavuudesta tiedetään, että konsernisuhde tyttären ilmoittamana tallennetaan verohallinnon tietokantaan.

Tilastokeskus on tehnyt aloitteen verotuslomakkeilla esiintyvien omistussuhteita ja omistuksen määriä osoittavien tietojen tallentamiseksi verohallinnon tietokantaan.

Muut tietolähteet

Merkittävimpiä yritysjärjestelyjä ja yritys-kauppoja seurataan myös tiedotusvälineistä. Lisäksi hyödynnetään yritysten vuosikertomukset, jotka saadaan Tilastokeskukseen muun tiedonkeruun yhteydessä.

Perustamisvaiheessa kerätään myös Tilastokeskuksen muiden yksiköiden ylläpitämät konsernitiedot konsernirekisteriin.

Tiedonsaannin ajoitus

Molemmista viranomaislähteistä (patentti- ja rekisterihallitus, verohallitus) saatavat tiedot tulevat jälkikäteen, tilikauden tietoina.

Yrityskauppojen seuranta ja päivittäminen tietokantaan mahdollistaa reaaliaikaisemman tiedon ylläpidon.

Tiedonkeruu

Tiedonkeruu ja tallennus PRH:sta

Pilottivaiheen kokeilun mukaisesti kaupparekisteriin jätetyt ja patentti- ja rekisterihallituksessa mikrofilmatut konsernien asiakir-

jat on käytävä läpi sekä tarvittaessa kopioitava sivu kerrallaan:

- konsernitiilinpäätöksen ja emoyhtiön tuloslaskelmat,
- konsernitiilinpäätöksen liitetiedoista tilinpäätöksen laadintaperiaatteet ja tytär- ja osakkuusyhtiöluettelot
- hallituksen kertomus

Tiedonkeruu on manuaalista ja tallennus on vaikeasti automatisoitavissa. Uuden konsernin aloittaessa ja uusien konserniyri-tysten mukaan tullessa on ensinnä haettava vastaava oikeudellinen yksikkö yritysrekisteristä ja sen tunnus. Perustamisvaiheessa työmäärä on luonnollisesti suuri, sillä kaikille yksiköille joudutaan tekemään tunnushaku nimen perusteella.

Kaupparekisteristä päivitetäisiin pysyvästi 500 -1000 konsernin tiedot.

Tiedonkeruu verohallinnosta

Verohallinnolta saatava aineisto on sähköisessä muodossa, mutta todennäköisesti joudutaan tuottamaan manuaalista tarkistusta varten joukko virhe- ja jälkitarkkailu-

toja, jotta tietojen oikeellisuus ja yhteensopivuus muualta kerättyjen tietojen kanssa saavutetaan.

Verohallinnosta on tarkoitus päivittää 2 000 - 3 000 konsernin tiedot (määrittelyvaiheen raportin mukaan Suomessa olisi kaikkiaan 3 000 - 4 000 konsernia). Tässä oletetaan, että myös omistussuhde- ja omistuksen määrää osoittavat tiedot ovat päivitysaineistossa.

Yhteenveto työmääristä

Konsernirekisterin tiedonkeruun ja ylläpidon työmääräarvioksi voidaan tilastopuolella esittää noin yksi työvuosi. Tähän ei sisälly tietojen prosessoinnin ja tulostustehävien vaatima työmäärä. Atk-henkilöstön työpanostarve on ylläpitovaiheessa melko pieni ja hoidetaan yritysrekisterin muun ylläpidon yhteydessä, ellei tule suuria muutoksia. Sen sijaan rakentamisvaiheessa sekä tilasto- että atk-työpanosta tarvitaan enemmän.

Lähteet

KPMG Wideri: Osakeyhtiön tilinpäätös malli 7. painos. Helsinki 1993.

Lith, Pekka: Maailmantalous ja Suomen ulkomaankauppa. Markkinointi-instituutti. Mimor 733 C. Helsinki 1996.

Patentti- ja rekisterihallitus: Kaupparekisterin tilinpäätöstietoja 100 suurimmasta konsernista.

Rytkönen, Pekka: Konsernirekisterihanke -määrittelyvaiheen raportti. Tilastokeskuksen raportti 1/1996. Helsinki 1996.

Rytkönen, Pekka: Konsernirekisterihanke -yleissuunnitteluvaiheen raportti. Tilastokeskuksen katsauksia 2/1996. Helsinki 1996.

Statistiska Centralbyrån: Koncernregistret. Strukturen. December 1995. Örebro 1996.

Suomen Pankki: Suorat sijoitukset Suomen maksutaseessa 1995. Tilastotiedote 11.11.1996.

Talouselämä: Raportti suuryrityksistä 1996. Helsinki 1996

Tilastokeskus: Suomen yritykset 1994. SVT. Yritykset 4/1996. Helsinki 1996.

Yritysten toimintakertomuksia

Tilastotaulukot

1. Sadan suurimman konsernin toimiala, liikevaihto ja henkilöstö

	Tilasto- vuosi	Toimiala	Konserni- liikev. milj. mk.	Konserni- henkil.	Ulkomainen henkilöstö
Aamulehti	1995	DE (22)	1 433	2 562	
ABB	1995	DL (31)	7 327	8 719	
Ahlström	1995	DE (21)	12 108	11 912	7 864
Amer	1995	DN (364)	6 166	5 748	5 180
Artekno	1995	DA	1 099	1 955	
Asko	1995	DK	7 066	8 969	4 329
Aspo	1995	DL	1 059	1 354	
Atria	1995	DA (15)	2 140	2 174	
Avena	1995	G	1 095	51	
Borealis	1995	DG	4 164	1 186	
Cultor	1995	DA (157)	5 767	5 227	2 139
Elanto	1994	G (52)	1 869	2 656	
Electrolux	1995	DK	1 007	844	
Enso-Gutzeit	1995	DE (21)	21 063	14 849	2 830
Ericsson	1995	G (51652)	1 101	947	
Fazer	1995	DA	3 920	8 921	2 391
Finnair	1995	I (62)	6 653	9 586	505
Finnlines	1995	I (61)	2 554	1 894	
Finnpap	1995	G (51)	6 435	900	
Finnyards	1994 (5)	DM (35)	1 122	2 238	
Finvest	1995	K (742)	1 636	3 602	1 870
Fiskars	1995	DJ (28)	2 320	4 088	3 255
Hackman	1995	DJ	2 062	3 221	1 408
Hartwall	1995	DA (159)	1 721	3 294	1 619
Helsinki Media	1995	DE (22)	1 050	1 136	
HOK	1995	G	2 007	2 150	
HPY	1995	I (642)	1 956	3 734	
Huhtamäki	1995	DA	7 836	11 403	8 358
ICL	1995	K	4 196	2 759	
IVO	1995	E	8 055	5 650	779
IBM	1995	G	1 152	671	
Inex Partners	1995	G	5 978	1 404	
Ingman Foods	1995	G	996	615	
Instrumentarium	1995	DL	2 148	2 559	
KCL Konecranes	1995	D	2 183	3 042	
Kemira	1995	DG	12 352	10 900	4 775
Osuusk. Keskimaa	1995	G	1 242	1 008	
Keski-Pohjanmaa	1995	G	1 200	726	
Kesko	1995	G	26 439	5 833	30
OMG Kokkola	1995	DJ	1 205	253	
Kone	1995	DK	9 523	20 869	19 165
Kuusankoski	1995	DJ	1 169	775	180
KWH	1995	D	1 227	1 650	737
Kymmene	1995	DE (21)	21 541	17 594	4 236
Kyrel	1995	D	801	500	
Kyro	1995	DE (21)	1 120	780	
Lassila & Tikanoja	1995	DB	1 374	3 019	
Lemminkäinen	1995	F	2 714	2 662	
LSO	1995	DA	2 622	2 939	

	Tilasto- vuosi	Toimiala	Konserni- liikev. milj. mk.	Konserni- henkil.	Ulkomainen henkilöstö
Mercantile	1995	G	1 571	1 386	
Metra	1995	DL	10 617	11 714	8 049
Metsäliitto	1995	DE (21)	17 665	14 204	3 522
Myllykoski	1995	DE (21)	5 251	2 933	1 772
Neste	1995	D	43 335	8 840	2 754
Nokia	1995	DL	36 810	31 948	14 127
Nokian renkaat	1995	DH	1 113	1 350	
Onninen	1995	G	4 482	1 564	190
Orion	1995	DG (244)	4 059	5 197	480
Outokumpu	1995	DJ	16 952	14 253	6 663
Partek	1995	DI	6 556	8 638	6 008
Paulig	1995	DA	1 233	735	
Pohjolan Voima	1995	E (40)	3 341	1 189	
Polar	1995	F	1 710	1 377	
NCC-Puolimatka	1995	F	1 403	1 389	
Raisio	1995	DA	3 224	2 054	459
Rautakirja	1995	G	3 281	4 680	166
Rautaruukki	1995	DJ	9 213	9 318	1 928
Repola	1995	DE (21)	33 197	28 138	11 820
Rettig	1995	DA	2 784	3 204	1 486
Salomaa	1995	K	1 132	570	
Sanoma Osakeyhtiö	1995	DE (22)	1 743	1 727	
Scan-Automotive	1995	G	1 466	559	
Scansped Group	1995	I	1 649	1 375	
Shell	1995	G	2 409	698	
Silja	1995	I (61)	3 536	5 439	2 844
Sisu	1995	DM	5 866	6 018	
Skanska	1995	F	1 385	1 454	467
Sponsor	1995	G	4 177	2 302	
Starckjohann	1995	G	2 894	1 565	
Stockmann	1995	G	5 163	6 018	532
Sunila	1995	DE (21)	1 065	353	
SOK	1995	G	10 325	4 061	
Suomen PT	1995	I (64)	10 580	34 480	
Tampella	1995	DK	4 405	5 284	2 983
Tamro	1995	G	10 735	2 098	1 049
Tetra Pak	1995	D	1 070	507	
Thomesto	1995	G	1 725	2 464	2 346
Tradeka	1995	G	5 534	5 090	
TT Tieto	1995	K	1 149	1 778	192
Tuko	1995	G	11 401	4 600	
Valio	1995	DA	7 960	5 101	
Valmet	1995	DM	8 574	12 808	4 079
Vapo	1995	CA	1 429	1 083	
Veho	1995	G	1 979	792	
Veitsiluoto	1994 (5)	DE (21)	7 178	4 449	
Viking Line	1995	I (61)	1 674	2 642	230
Volvo Auto	1995	G	2 195	725	
WSOY	1995	DE (22)	1 149	1 923	
Wihuri	1995	D	3 138	2 972	
YIT-Yhtymä	1995	F	3 924	5 661	

Lähde: PRH:n kaupparekisteri

2. Konsernisuhteet ja alakonsernirakenne konsernitilipäätöksessä (kyllä=k, ei=e)

	Löytyy ulko- mainen emo	Suorat omistus- osuudet	Ääni- valta- osuudet	Saadaan ala- konserni- rakenne	Ulkomaisten tytär- yhtiöiden sijaintimaa
Aamulehti		k	k	e	
ABB	k	k	e	k	
Ahlström		k	e	e	e
Amer		(k)	e	k	k
Artekno		k	e	e	e
Asko		k	e	k	k
Aspo		k	k	e	
Atria		k	e	e	
Avena		k	e	k	k
Borealis	k	k	e	k	
Cultor		k	(k)	e	k
Elanto		k	e	(k)	
Electrolux	k	k	k	k	e
Enso-Gutzeit		k	k	e	k
Ericsson	k	k	e	k	
Fazer		k	k	k	k
Finnair		k	e	e	k
Finnlines		k	e	e	k
Finnpap		k	k	k	k
Finnyards		k	k	k	
Finvest		k	k	k	k
Fiskars		k	k	e	k
Hackman		k	k	k	e
Hartwall		k	e	(k)	k
Helsinki Media		k	k	k	k
HOK		k	k	e	
HPY		k	k	k	e
Huhtamäki		k	e	k	e
ICL	k	k	e	e	
IVO		k	e	e	k
IBM	k	k	e	k	
Inex Partners		k	k	e	
Ingman Foods		k	e	e	(k)
Instrumentarium		k	e	e	e
KCL Konecranes		k	e	e	k
Kemira		k	e	k	k
Osuusk. Keskimaa		k	e	e	
Keski-Pohjanmaa		k	e	(k)	
Kesko		k	k	e	k
OMG Kokkola Chem	k	k	e	k	
Kone		k	e	e	k
Kuusankoski		k	e	e	e
KWH		k	k	e	(k)
Kymmene		k	e	k	e
Kyrel		k	k	k	
Kyro		k	k	e	e
Lassila & Tikanoja		k	k	e	e
Lemminkäinen		k	k	e	(k)
LSO		k	k	e	
Mercantile		k	e	e	e

	Löytyy ulko- mainen emo	Suorat omistus- osuudet	Ääni- valta- osuudet	Saadaan ala- konserni- rakenne	Ulkomaisten tytär- yhtiöiden sijaintimaa
Metra		k	k	k	k
Metsäliitto		k	k	e	k
Myllykoski		k	e	e	k
Neste		k	e	e	(k)
Nokia		k	e	k	k
Nokian renkaat		k	k	e	e
Onninen		k	k	k	k
Orion		k	k	e	k
Outokumpu		k	e	k	k
Partek		k	e	e	k
Paulig		k	e	e	e
Pohjolan Voima		k	k	e	
Polar		k	e	e	e
NCC-Puolimatka	k	k	e	(k)	k
Raisio		k	k	e	k
Rautakirja		k	k	e	k
Rautaruukki		e	k	k	e
Repola		k	e	k	k
Rettig		k	k	e	(k)
Salomaa		k	k	e	
Sanoma Osaakeyhtiö		k	k	e	e
Scan-Automotive		k	e	k	
Scansped Group	k	k	k	e	
Shell	k	k	e	e	
Silja		k	k	k	k
Sisu		k	k	k	k
Skanska	k	k	k	e	k
Sponsor		k	k	k	e
Starckjohann		k	k	e	e
Stockmann		k	k	e	e
Sunila		k	e	(k)	
SOK		k	k	e	
Suomen PT		k	e	k	k
Tampella		k	e	k	e
Tamro		k	e	e	k
Tetra Pak	k	k	k	e	e
Thomesto		k	e	k	e
Tradeka		k	e	e	(k)
TT Tieto		k	e	e	k
Tuko		k	k	e	k
Valio		k	k	k	e
Valmet		k	e	k	k
Vapo		k	e	(k)	(k)
Veho		k	e	e	k
Veitsiluoto		k	e	e	(k)
Viking Line		k	e	e	(k)
Volvo Auto	k	e	k	k	
WSOY		k	k	(k)	(k)
Wihuri		k	k	k	k
YIT-Yhtymä		k	e	k	k

Lähde: PRH:n kaupparekisteri

3. Suurimmat 15 konsernia liikevaihdon mukaan 1995

	Mrd mk.	%
Neste	43,3	7,7
Nokia	36,8	6,6
Repola	33,2	5,9
Kesko	26,4	4,7
Kymmene	21,5	3,8
Enso-Gutzeit	21,1	3,8
Metsäliitto	17,7	3,2
Outokumpu	17,0	3,0
Kemira	12,4	2,2
Ahlström	12,1	2,2
Tuko	11,4	2,0
Tamro	10,7	1,9
Metra	10,6	1,9
Suomen PT	10,5	1,9
SOK	10,3	1,8
Muut konsernit	266,2	47,4
Yhteensä	561,2	100,0

Lähde: PRH:n kaupparekisteri

4. Suurimmat 100 konsernia liikevaihdon suuruusluokittain 1995

Liikevaihdon kokoluokka, miljardia mk.	lkm	Henkilöstö	Liikevaihto miljardia mk.
– 4,9	67	143 185	139,4
5 – 9,9	18	133 758	126,8
10 – 19,9	9	108 222	112,8
20 –	6	107 201	182,2
Yhteensä	100	492 367	561,2

Lähde: PRH:n kaupparekisteri

5. Suurimmat 15 konsernia henkilöstön määrän mukaan 1995

	lkm	%
Suomen PT	34 480	7,0
Nokia	31 950	6,5
Repola	28 140	5,7
Kone	20 870	4,2
Kymmene	17 590	3,6
Enso-Gutzeit	14 850	3,0
Outokumpu	14 250	2,9
Metsäliitto	14 200	2,9
Valmet	12 810	2,6
Ahlström	11 910	2,4
Metra	11 710	2,4
Huhtamäki	11 400	2,3
Kemira	10 900	2,2
Finnair	9 590	1,9
Rautaruukki	9 320	1,9
Muut konsernit	238 400	48,5
Yhteensä	492 370	100,0

Lähde:

PRH:n kaupparekisteri

6. Suurimmat 10 konsernia henkilöstön suuruusluokittain 1995

Henkilöstön kokoluokka 1 000 henkeä	lkm	Henkilöstö	Liikevaihto miljardia mk.
– 4,9	69	128 038	171,4
5 – 9,9	18	129 257	171,0
10 – 19,9	9	119 637	128,7
20 –	4	115 435	90,1
Yhteensä	100	492 367	561,2

Lähde: PRH:n kaupparekisteri

7. Suurimmat 10 konsernia ulkomaisen henkilöstön mukaan 1995

	Henkilöstö	%
Kone	19 170	13,1
Nokia	14 130	9,7
Repola	11 820	8,1
Huhtamäki	8 360	5,7
Metra	8 050	5,5
Ahlström	7 860	5,4
Outokumpu	6 660	4,6
Partek	6 010	4,1
Ahlström	5 180	3,6
Kemira	4 780	3,3
Muut konsernit	53 780	36,9
Yhteensä	145 800	100,0

Lähde: PRH:n kaupparekisteri

8. Suurimmat 10 konsernia ulkomaisen toiminnan (vientä plus ulkomaisten yksiköiden toiminta) mukaan 1995

	Mrd. mk	%
Nokia	33,6	12,0
Repola	28,1	10,0
Kymmene	19,6	7,4
Enso-Gutzeit	17,2	6,2
Outokumpu	15,2	5,4
Metsäliitto	13,2	4,7
Neste	10,7	3,8
Metra	10,0	3,6
Ahlström	9,9	3,5
Kemira	9,6	3,4
Muut konsernit	112,2	40,0
Yhteensä	279,3	100,0

Lähde: PRH:n kaupparekisteri

9. Suurimman 100 konsernin ulkomainen toiminta liikevaihdosta

Ulkomainen toiminta konserni-liikevaihdosta, prosenttia	Konsernit, lkm	Ulkomainen toiminta, miljardia markkaa	%
Ei tietoa	18	–	–
– 9,9	23	3,1	1,1
10 – 19,9	11	4,9	1,8
20 – 49,9	12	22,2	7,9
50 – 79,9	20	69,2	24,7
80 –	16	180,0	64,5
Yhteensä	100	279,3	100,0

Lähde:

PRH:n kaupparekisteri

10. Suurimmat 10 konsernia kaikkien tytäryhtiöiden määrän mukaan 1995²³

	lkm	%
Nokia	210	4,8
Asko	171	3,9
Neste	152	3,5
Metra	151	3,5
SOK	146	3,3
Ahlström	144	3,3
Kone	138	3,2
Outokumpu	132	3,0
Finvest	115	2,6
Kymmene	114	2,6
Muut konsernit	2 889	66,3
Yhteensä	4 362	100,0

Lähde: PRH:n kaupparekisteri

11. Suurimmat 10 konsernia ulkomaisten tytäryhtiöiden määrän mukaan 1995

	lkm	%
Nokia	152	6,9
Kone	120	5,4
Metra	117	5,3
Ahlström	106	4,8
Asko	105	4,8
Neste	102	4,6
Outokumpu	97	4,4
Repola	81	3,7
Huhtamäki	79	3,6
Finvest	69	3,1
Muut konsernit	1 179	53,4
Yhteensä	2 207	100,0

Lähde: PRH:n kaupparekisteri

²³ Konsernikohtaisiin tytäryhtiöiden määriin kannattaa suhtautua joissain määrin varauksellisesti, sillä osa emoyhtiöistä ei ole välttämättä ilmoittanut konsernitilinpäätöksen liitetiedoissa kaikkia taloudelliselta merkitykseltään vähäisiä tytäryhtiöitä kuten asunto- ja kiinteistöyhtiöitä.

12. Sadan suurimman konsernin tytäryhtiöt maittain

	lkm		lkm
SUOMI	2 155	Brasilia	14
Alankomaat	125	Cayman-saaret	7
Belgia	35	Chile	15
Espanja	43	Costa Rica	1
Irlanti	19	Dominik. tasavalta	1
Iso-Britannia	144	Honduras	1
Italia	41	Kolumbia	1
Itävalta	22	Meksiko	8
Kreikka	2	Panama	1
Luxemburg	5	Peru	1
Portugali	22	Venezuela	3
Ranska	98	Etelä-Amerikka	67
Ruotsi	270	Angola	1
Saksa	164	Etelä-Afrikka	9
Tanska	63	Seychellit	2
EU (pl. Suomi)	1 053	Zimbabwe	1
Norja	93	Afrikka	13
Sveitsi	34	Filippiinit	4
Muu Eurooppa	127	Hongkong	18
Liettua	10	Indonesia	3
Latvia	24	Intia	4
Viro	63	Irak	1
Baltia	97	Japani	22
Puola	34	Kiina	7
Romania	2	Korea	6
Slovakia	1	Kypros	1
Sloveniaa	1	Libanon	2
Tsekinmaa	10	Malesia	10
Ukraina	1	Pakistan	1
Unkari	20	Saudi-Arabia	1
Valko-Venäjä	1	Singapore	35
Venäjä	70	Taiwan	4
Muu Itä-Eurooppa	140	Thaimaa	6
Yhdysvallat	188	Turkki	4
Kanada	49	Aasia	129
Pohjois-Amerikka	237	Australia	42
Alankom. Antillit	3	Uusi-Seelanti	8
Argentiina	6	Tuntematon (ulkomainen)	294
Barbados	1		
Bermuda	4		

Lähde: PRH:n kaupparekisteri

LIITE I. LASKENNALLINEN KONSERNITOIMIALA

Konserni	Toimiala 2-numerotasolla	TOL- koodi	Arvon- lisätoi- miälait- tain %	Toimiala 2-numerotasolla	TOL- koodi	Arvon- lisätoi- miälait- tain %
Wihuri	Kumi- ja muovituotteiden valmistus	25	45,3	Muovilevyjen, -kalvojen jne. valmistus	25210	45,3
	Koneiden ja laitteiden valmistus	29	5,5	Maataloustraktorien valmistus	29310	5,5
	Mootoriajoneuv. kauppa, korjaus ja huolto	50	1,4	Mootoriajoneuvojen osien jne. kauppa	50301	1,4
	Agentuuritoiminta ja tukkukauppa	51	21,1	Elintarvikkeiden, juomien jne. tukkukauppa	51390	8,5
	Agentuuritoiminta ja tukkukauppa	51		Veneiden ja veneilytarvikk. tukkukauppa	51482	0,6
	Agentuuritoiminta ja tukkukauppa	51		Työkalu- ja tarviketukkukauppa	51541	4,2
	Agentuuritoiminta ja tukkukauppa	51		Metallin ja puuntyöstökoneid. tukkukauppa	51610	1,2
	Agentuuritoiminta ja tukkukauppa	51		Rakennuskoneiden tukkukauppa	51620	6,6
	Vähittäiskauppa	52	26,6	Supermarketkauppa	52111	2,8
	Vähittäiskauppa	52		Päivittäistavaroiden yleisvähittäiskauppa	52112	23,8
	Vähittäiskauppa	52		Urheilualan vähittäiskauppa	52488	0,1
	YHTEENSA		100,0	YHTEENSA		100,0
Saarioinen	Maatalous, riistatalous ja liittyvät palvelut	01	0,6	Hedelmien, pähkinöiden, jne. viljely	01120	0,5
	Maatalous, riistatalous ja liittyvät palvelut	01		Yhdistetty kasvinviljely ja kotieläintalous	01300	0,1
	Elintarvikkeiden ja juomien valmistus	15	91,1	Teurastus ja lihan säilyvyyskäsittely	15110	11,2
	Elintarvikkeiden ja juomien valmistus	15		Stipikarjan teurastus ja lihan säilyv. käsittely	15120	4,8
	Elintarvikkeiden ja juomien valmistus	15		Lihanjalostus	15130	34,0
	Elintarvikkeiden ja juomien valmistus	15		Muu hedelmien, marjojen jne. jalostus	15330	19,9
	Elintarvikkeiden ja juomien valmistus	15		Lemmikkieläinten ruokien valmistus	15720	9,0
	Muu sähkökoneiden ja -laitteiden valmistus	31	1,0	Muiden elintarvikkeiden valmistus	15890	12,2
	Sähkö-, kaasu- ja lämpöhuolto	40	0,6	Sähkömoottoreiden, generaattoreiden valm.	31100	1,0
	Agentuuritoiminta ja tukkukauppa	51	6,4	Sähkön jakelu ml. lämmön jakelu	40122	0,6
	Majoitus- ja ravitsemistoiminta	55	0,1	Lihan ja lihatuotteiden tukkukauppa	51320	6,4
	Liikennettä palveleva toim. ja matkatoimistot	63	0,3	Ateriapalvelu	55520	0,1
	YHTEENSA		100,0	Varastointi	63120	0,3
	YHTEENSA			YHTEENSA		100,0

Konserni	Toimiala 2-numerotasolla	TOL-koodi	Arvonlisätöiden %	Toimiala 2-numerotasolla	TOL-koodi	Arvonlisätöiden %	
Fiskars	Maatalous, ristatalous ja liittyvät palvelut	01	0,6	Viljakasvien ja muiden viljelykasvien viljely	01110	0,6	
	Metallituotteiden valmistus	28	42,3	Ruokailuvälineiden, saksien ym. valmistus	28610	3,0	
	Metallituotteiden valmistus	28		Työkalojen valmistus	28620	29,3	
	Metallituotteiden valmistus	28		Lukkojen ja saranoiden valmistus	28630	10,0	
	Koneiden ja laitteiden valmistus	29	20,1	Nosto- ja siirtolaitteiden valmistus	29220	20,1	
	Muu sähkökoneiden ja -laitteiden valmistus	31	25,4	Sähkömoottoreiden, -generaatt. jne. valm.	31100	25,4	
	Rakentaminen	45	1,9	Sähköasennukset	45310	1,9	
	Agentuuritoiminta ja tukkukauppa	51	0,9	Taloustarvikkeiden tukkukauppa	51441	0,9	
	Kiinteistöalan palvelut	70	6,3	Muiden kiinteistöjen vuokraus ja hallinta	70209	6,3	
	Muu liike-elämää palveleva toiminta	74	2,6	Hallintayhtiöt	74150	2,6	
	YHTEENSA		100,0	YHTEENSA	100,0		
	Rettig-Företagen	Elintarvikkeiden ja juomien valmistus	15	82,4	Hedelmien ja kasvismehujen valmistus	15320	13,1
		Elintarvikkeiden ja juomien valmistus	15		Oluen valmistus	15960	69,3
		Metallituotteiden valmistus	28	9,8	Keskuslämmityskattiloiden, jne. valmistus	28220	6,9
Metallituotteiden valmistus		28		Metallin pintakäsittely ja karkaisu	28510	1,1	
Metallituotteiden valmistus		28		Lukkojen ja saranoiden valmistus	28630	1,8	
Agentuuritoiminta ja tukkukauppa		51	0,0	Elintarvikkeiden, juomien jne. agent.toiminta	51170	0,0	
Vesiliikenne		61	6,8	Meriliikenteen tavarankuljetus	61102	6,8	
Liikennettä palveleva toim. ja matkatoimistot		63	0,2	Huolinta ja rahtaus	63401	0,2	
Muu liike-elämää palveleva toiminta		74	0,9	Hallintayhtiöt	74150	0,9	
YHTEENSA			100,0	YHTEENSA	100,0		
Amer		Tupakkatuotteiden valmistus	16	69,4	Tupakkatuotteiden valmistus	16000	69,4
		Moottoriajoneuv. kauppa, korjaus ja huolto	50	22,6	Moottoriajoneuvojen tukkukauppa	50101	3,1
		Moottoriajoneuv. kauppa, korjaus ja huolto	50		Moottoriajoneuvojen vähittäiskauppa	50102	8,6
		Moottoriajoneuv. kauppa, korjaus ja huolto	50		Autojen korjaus	50201	8,6
	Moottoriajoneuv. kauppa, korjaus ja huolto	50		Moottoriajoneuvojen osien ja varust. tukkuk.	50301	1,1	
	Moottoriajoneuv. kauppa, korjaus ja huolto	50		Moottoriajoneuvojen osien ja varust. väh.k.	50302	0,7	
	Moottoriajoneuv. kauppa, korjaus ja huolto	50		Renkaiden tukkukauppa	50303	0,6	
	Agentuuritoiminta ja tukkukauppa	51	5,0	Urheilualan tukkukauppa	51478	0,9	
	Agentuuritoiminta ja tukkukauppa	51		Muu koneiden ja tarvikkeiden tukkukauppa	51659	4,1	
	Rahoituksen välitys	65	2,5	Muu luotonanto	65220	2,5	
	Kulkuneuvojen, koneiden jne. vuokraus	71	0,5	Autojen vuokraus ilman kuljettajaa	71100	0,5	
	YHTEENSA		100,0	YHTEENSA		100,0	

KATSAUKSIA

Konsernirekisterihanke

Pilottirekisterivaiheen raportti

Tilastokeskus asetti 11.9.1995 johtoryhmän konsernirekisterin perustamista ja ylläpitoa selvittävälle hankkeelle. Johtoryhmässä on Tilastokeskuksen ohella edustajat kauppaja teollisuusministeriöstä, verohallituksesta sekä patentti- ja rekisterihallituksesta. Projektissa on aiemmin julkaistu määrittelyvaiheen ja yleissuunnitteluvaiheen raportit.

Pilottirekisterivaiheessa on kokeiltu suoraa tiedonkeruuta patentti- ja rekisterihallituksen mikrokorttiaineistosta. Pilottivaiheen tarkoituksena oli selvittää konsernirekisterin ylläpidon vaatimaa työmäärää, soveltumista yritysrekisterin tietojärjestelmäkokonaisuuteen sekä kaupparekisteristä kerättävän tiedon laatua. Kokeilun perusteella todettiin että tiedonkeruu patentti- ja rekisterihallituksen mikrokorttiaineistosta on mahdollista ja antaa kattavat tiedot suurimpien konsernien kyseessä ollen, sensijaan pienten konsernien tiedot olisi saatava muulla menettelyllä, lähinnä verohallinnossa tallennetuista konsernisuhdetiedoista.

Raportti sisältää 100 suurimman suomalaisen konsernin konsernitilinpäätöksistä kerätyt tiedot. Sadan suurimman konsernin yhteenlaskettu konserniliikevaihto oli ulkomaiset tytäryhtiöt mukaan lukien 560 miljardia markkaa vuonna 1995. Kohdejoukon konserneilla oli yhteensä runsaat 4 360 tytäryhtiötä ja lähes 600 kotimaista osakkuusyritystä. Tytäryhtiöistä 2 150 toimi Suomessa ja 2 210 ulkomailla. Suurimmat konsernit työllistivät yhteensä 490 000 henkeä.

Myynti

Tilastokeskus
Myyntipalvelu
PL 3 B
00022 TILASTOKESKUS
puh. (09) 1734 2011
faksi (09) 1734 2474
sähköposti: tilastomyynti@stat.fi

Försäljning

Statistikcentralen
Försäljningstjänsten
PB 3B
00022 STATISTIKCENTRALEN
tfn (09) 1734 2011
fax (09) 1734 2474
e-post: tilastomyynti@stat.fi

Orders

Statistics Finland
Sales Services
P.O.Box 3B
FIN-00022 STATISTICS FINLAND
Tel. + 358 9 1734 2011
Fax + 358 9 1734 2474
E-mail: tilastomyynti@stat.fi

ISSN 1238-1411
ISBN 951-727-333-9



9 789517 273336