

SVT

Arbetskraftsstatistik
Huhtikuu – April

Työmarkkinat 1995:10
Arbetsmarknaden
Labour market

5.6.1995

Työpaikat lisääntyivät Tilastokeskuksen työvoimatutkimuksen mukaan vuodessa 70 000:lla, mutta maaliskuusta huhtikuuhun niiden määrä pysyi suunnilleen ennallaan. Teollisuuden työpaikat lisääntyivät sekä vuosi- että kuukausitasolla. Kausitasoitettujen lukujen mukaan työllisyys parani edelleen hieman huhtikuussa.

Kausitasoitettu työttömyys aleni huhtikuussa, vaikka työmarkkinoille hakeutuneet opiskelijat nostivatkin työttömien määrää helmi- ja maaliskuuhun verrattuna.

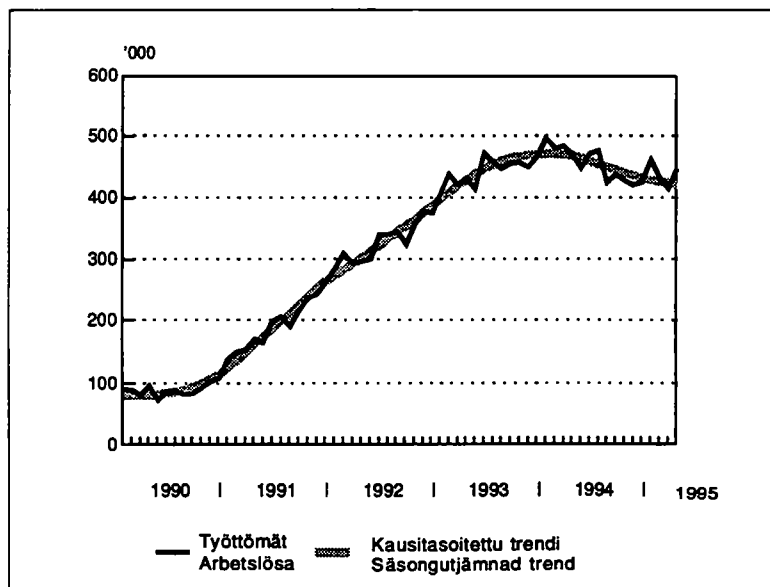
Työttömiä oli huhtikuussa 447 000 henkeä ($\pm 18\,900$), lähes 25 000 henkeä vähemmän kuin vuosi sitten. Työttömyysaste oli 18,1 ($\pm 0,7$) pro-

senttia. Miesten työttömyysaste oli 19,6 ($\pm 1,1$) ja naisten 16,4 ($\pm 1,0$) prosenttia. Nuorten työttömyys ei laskenut vuoden takaisesta tilanteesta. Heitä oli huhtikuussa työttömänä 86 000, lähes 36 prosenttia nuorten työvoimasta.

Julkisissa ja muissa palveluissa oli työttömiä 90 000. Rakentamisessa ja teollisuudessa oli molemmissa 65 000 työtöntä huhtikuussa.

Tämän vuoden neljän ensimmäisen kuukauden keskimääräinen työttömyysaste oli 18,0 prosenttia. Vastaava luku vuotta aiemmin oli 19,8 prosenttia.

Työvoimatutkimuksen huhtikuun tiedot kerättiin ajalta 10.–16. huhtikuuta haastattelemalla 12 000 työikäistä suomalaista.



Työttömyys kuukausittain
Arbetslöshet månatligen

1. 15-74-VUOTIAIDEN TYÖVOIMAAN KUULUMINEN
15-74-ÅRINGARNAS ARBETSKRAFTSTILLHÖRIGHET

	vuosi kk - år månad	9504	9503	9404	Muutos Förändring 9504/9404
		1000 henkeä - personer			%
15-74-VUOTIAS VÄESTÖ					
BEFOLKNING I ÅLDERN 15-74 ÅR					
Miehet - Män		3836	3835	3821	0,4
Naiset - Kvinnor		1898	1898	1890	0,5
		1937	1937	1931	0,3
TYÖVOIMA - ARBETSKRAFTEN					
Miehet - Män		2466	2443	2421	1,9
Naiset - Kvinnor		1300	1284	1278	1,7
		1167	1159	1143	2,1
TYÖLLISET - SYSSELSATTA					
Miehet - Män		2020	2027	1950	3,6
Naiset - Kvinnor		1045	1047	1004	4,1
		975	980	946	3,1
TYÖTTÖMÄT - ARBETSLÖSA					
Miehet - Män		447	416	471	-5,1
Naiset - Kvinnor		255	237	274	-6,9
		192	179	197	-2,8
TYÖVOIMAAN KUULUMATTOMAT					
BEFOLKNING UTANFÖR ARBETSKRAFTEN					
Miehet - Män		1369	1392	1400	-2,2
Naiset - Kvinnor		598	614	612	-2,2
		771	778	788	-2,2
TYÖVOIMAAN KUULUMATTOMISTA					
AV BEFOLKNINGEN UTANFÖR ARBETSKRAFTEN					
Opiskeliijoita - Studerande		414	433	435	-4,8
Kotitaloustyössä - I hushållsarbete		115	107	110	4,0
TYÖVOIMAOSUUS - REL.ARBETSKRAFTSTAL, %					
Miehet - Män		64,3	63,7	63,4	0,9 yks
Naiset - Kvinnor		68,5	67,7	67,6	0,9 yks
		60,2	59,8	59,2	1,0 yks
TYÖTTÖMYYSASTE - REL.ARBETSLÖSHETSTAL, %					
Miehet - Män		18,1	17,0	19,4	-1,3 yks
Naiset - Kvinnor		19,6	18,5	21,4	-1,8 yks
		16,4	15,4	17,2	-0,8 yks
2. TYÖVOIMA - ARBETSKRAFTEN					
IKÄ 15-24					
ÄLDER 25-54		240	216	227	5,3
55-74		1985	1989	1969	0,8
		242	238	225	7,6
15-64					
		2452	2430	2408	1,8
Miehet - Män					
		1300	1284	1278	1,7
IKÄ 15-24					
ÄLDER 25-54		129	114	118	9,0
55-74		1043	1046	1045	-0,1
		128	123	115	11,3
15-64					
		1289	1276	1270	1,5
Naiset - Kvinnor					
		1167	1159	1143	2,1
IKÄ 15-24					
ÄLDER 25-54		111	102	109	1,3
55-74		942	942	924	1,9
		114	115	110	3,7
15-64					
		1163	1154	1138	2,2

		vuosi kk - år månad	9504	9503	9404	Muutos Förändring 9504/9404
			Prosenttia - Procent			%
TYÖVOIMAOSUUS - REL. ARBETSKRAFTSTAL, %			64,3	63,7	63,4	0,9 yks.
IKÄ	15-24		37,9	34,2	36,0	1,9 yks.
ÅLDER	25-54		87,8	87,9	87,0	0,8 yks.
	55-74		25,6	25,3	24,2	1,4 yks.
	15-64		72,0	71,3	70,8	1,2 yks.
Miehet - Män			68,5	67,7	67,6	0,9 yks.
IKÄ	15-24		39,9	35,4	36,6	3,3 yks.
ÅLDER	25-54		90,7	90,9	90,8	-0,1 yks.
	55-74		30,0	29,0	27,6	2,4 yks.
	15-64		74,9	74,1	73,9	1,0 yks.
Naiset - Kvinnor			60,2	59,8	59,2	1,0 yks.
IKÄ	15-24		35,9	32,9	35,5	0,4 yks.
ÅLDER	25-54		84,8	84,9	83,2	1,6 yks.
	55-74		22,0	22,3	21,5	0,5 yks.
	15-64		69,0	68,4	67,6	1,4 yks.
			1000 henkeä - personer			%
3. TYÖLLISET - SYSSELSATTA			2020	2027	1950	3,6
IKÄ	15-24		154	153	142	8,4
ÅLDER	25-54		1682	1685	1636	2,8
	55-74		185	189	172	7,5
	15-64		2006	2014	1938	3,5
Miehet - Män			1045	1047	1004	4,1
IKÄ	15-24		79	77	71	11,3
ÅLDER	25-54		867	878	847	2,4
	55-74		99	92	86	15,2
	15-64		1035	1039	996	3,8
Naiset - Kvinnor			975	980	946	3,1
IKÄ	15-24		75	76	71	5,5
ÅLDER	25-54		815	807	789	3,2
	55-74		85	97	86	-0,2
	15-64		971	975	941	3,2
LÄÄNI - LÄN						
Koko maa - Hela landet			2020	2027	1950	3,6
Uudenmaan - Nylands			590	606	562	5,0
Turun ja Porin - Åbo och Björneborgs			279	284	272	2,4
Hämeen - Tavastehus			290	285	281	3,1
Kymen - Kymmene			128	126	123	4,2
Mikkelin - S:t Michels			73	73	74	-0,4
Pohjois-Karjalan - Norra Karelen			58	60	62	-5,5
Kuopion - Kuopio			99	92	88	12,4
Keski-Suomen - Mellersta Finland			92	96	89	2,9
Vaasan - Vasa			165	168	166	-0,4
Oulun - Uleåborgs			161	160	150	7,1
Lapin - Lapplands			72	65	71	1,6
Ahvenanmaan maakunta - Landskapet Åland			12	12	12	3,8

3. TYÖLLISET - SYSSELSATTA (jatk.-forts.)

vuosi kk - år månad	9504	9503	9404	Muutos Förändring 9504/9404
	1000 henkeä - personer			%
SUURALUE - STOROMRÅDE (NUTS 2)	2020	2027	1950	3,6
Uusimaa - Nyland	590	606	562	5,0
Etelä-Suomi - Södra Finland	707	709	687	3,0
Itä-Suomi - Östra Finland	252	241	244	3,0
Väli-Suomi - Mellanfinland	257	264	256	0,7
Pohjois-Suomi - Norra Finland	202	195	190	6,1
Ahvenanmaa - Åland	12	12	12	3,8
AMMATTIASEMA - YRKESSTÄLLNING				
Työlliset yht. - Sysselsatta totalt	2020	2027	1950	3,6
Palkansaaajat - Löntagare	1724	1741	1640	5,1
Työntekijät - Arbetstagare	671	684	642	4,5
Toimihenkilöt - Tjänstemän	1050	1049	990	6,1
Yrittäjät ja yrittäjäperheenjäsenet - Företagare och företagarfamiljemedlemmar	295	285	310	-4,8
TYÖNANTAJA - ARBETSGIVARE				
Työlliset yht. - Sysselsatta totalt	2020	2027	1950	3,6
Yksityinen - Privat	1385	1406	1345	2,9
siitä palkansaaajat				
därav löntagare	1090	1121	1035	5,3
Julkisen - Offentlig	632	615	600	5,3
Valtio - Staten	176	162	174	1,5
Kunta - Kommun	456	453	427	6,8
Tuntematon - Okänd	3	6	5	-32,0
TYÖSSÄOLO - ARBETSNÄRVARO				
Työlliset yht. - Sysselsatta totalt	2020	2027	1950	3,6
Työssä olleet - I arbete	1760	1831	1775	-0,8
Poissa työstä - Frånvarande	260	197	175	48,6
Työssäoloaste - Relativt närvarotal, %	87,1	90,3	91,0	-3,9 yks.
Ylityöaste - Relativt övertidstal, %	5,7	8,4	8,0	-2,3 yks.
Sivutyöaste - Relativt bisysslotal, %	3,7	4,7	4,9	-1,2 yks.
OSA-AIKATYÖ - DELTIDSARBETE				
Osa-aikatyölliset (1-29 t/viikko)				
Deltidssysselsatta (1-29 t/vecka)	164	182	166	-1,3
- Osuus työllisistä - Andelen sysselsatta, %	8,1	9,0	8,5	-0,4 yks.

4. TYÖLLISET JA TEHDYT TYÖTUNNIT TOIMIALOITTAIN (TOL-88)
SYSSELSÄTTA OCH UTFÖRDA ARBETSTIMMAR EFTER NÄRINGSREN (NI-88)

vuosi kk - år månad	TYÖLLISET SYSSELSÄTTA				TEHDYT TYÖTUNNIT UTFÖRDA ARBETSTIMMAR						
	TOL-88 NI-88	9504	9503	9404	Muutos Förändring		9504	9503	9404	Muutos Förändring	
					9504/9404	%				Milj. tuntia	- timmar
Kaikki toimialat - Alla näringsgrenar		2020	2027	1950	3,6		258,2	326,1	279,2	-7,5	
Maa- ja metsätalous -											
Jord- och skogsbruk	01-04	147	154	153	-4,1		27,5	29,0	28,7	-4,1	
Teollisuus - Industri	06-34	451	443	410	10,0		57,6	74,1	58,7	-1,7	
Rakennustoiminta -											
Byggverksamhet	35-38	119	110	106	12,5		15,8	18,5	15,3	2,9	
Kauppa - Handel	41-48	282	298	279	1,2		38,9	49,4	41,1	-5,6	
Liikenne - Samfärdsel	51-58	154	159	158	-2,6		20,4	25,9	23,7	-14,1	
Rahoitus- ja liike-el. palv. toim.-											
Bank-, fastigh. o uppdragsverks.	61-77	205	200	214	-4,3		24,7	32,8	30,6	-19,4	
Julkiset ja muut palvelut -											
Offentliga och andra tjänster	81-98	659	653	626	5,3		73,0	95,1	80,5	-9,4	
Tuntematon - Okänd	99	3	10	4	..		0,4	1,2	0,5	..	

5. PALKANSAAJAT SEKÄ PALKANSAAJIEN TEKEMÄT TYÖTUNNIT TOIMIALOITTAIN (TOL-88)
LÖNTAGARE OCH UTFÖRDA ARBETSTIMMAR EFTER NÄRINGSREN (NI-88)

vuosi kk - år månad	PALKANSAAJAT LÖNTAGARE				PALKANSAAJIEN TEKEMÄT TYÖTUNNIT ARB. TIMMAR UTFÖRDA AV LÖNTAGARE						
	TOL-88 NI-88	9504	9503	9404	Muutos Förändring		9504	9503	9404	Muutos Förändring	
					9504/9404	%				Milj. tuntia	- timmar
Kaikki toimialat - Alla näringsgrenar		1724	1741	1640	5,1		205,8	268,7	220,5	-6,7	
Maa- ja metsätalous -											
Jord- och skogsbruk	01-04	36	40	34	6,2		5,4	6,2	5,3	0,6	
Teollisuus - Industri	06-34	424	422	383	10,7		53,5	69,6	53,9	-0,7	
Rakennustoiminta -											
Byggverksamhet	35-38	90	90	81	10,5		11,3	15,2	11,3	-0,8	
Kauppa - Handel	41-48	229	243	220	4,1		28,8	37,6	29,3	-1,5	
Liikenne - Samfärdsel	51-58	133	137	137	-3,0		16,8	21,3	19,4	-13,5	
Rahoitus- ja liike-el. palv. toim.-											
Bank-, fastigh. o uppdragsverks.	61-77	172	176	181	-4,6		19,7	27,5	24,2	-18,5	
Julkiset ja muut palvelut -											
Offentliga och andra tjänster	81-98	638	627	601	6,2		70,1	90,3	76,7	-8,5	
Tuntematon - Okänd	99	2	8	3	..		0,2	1,0	0,4	..	

vuosi kk - år månad		9504	9503	9404	Muutos Förändring 9504/9404
		1000 henkeä - personer			%
6. TYÖTTÖMÄT - ARBETSLÖSA		447	416	471	-5,1
IKÄ	15-24	86	63	86	0,3
ÅLDER	25-54	304	304	332	-8,6
	55-74	57	49	53	7,8
	15-64	447	416	471	-5,1
TYÖTTÖMYSASTE - REL. ARBETSLÖSHETSTAL, %		18,1	17,0	19,4	-1,3 yks
IKÄ	15-24	35,8	29,0	37,6	-1,8 yks
ÅLDER	25-54	15,3	15,3	16,9	-1,6 yks
	55-74	23,6	20,7	23,5	0,1 yks
	15-64	18,2	17,1	19,5	-1,3 yks
TYÖTTÖMYSASTEET LÄÄNEITTÄIN, %					
REL. ARBETSLÖSHETSTAL LÄNSVIS, %					
Koko maa - Hela landet		18,1	17,0	19,4	-1,3 yks
Uudenmaan - Nylands		14,0	13,3	15,7	-1,7 yks
Turun ja Porin - Åbo och Björneborgs		18,8	16,3	20,3	-1,5 yks
Hämeen - Tavastehus		19,1	18,5	19,7	-0,6 yks
Kymen - Kymmene		18,4	18,4	21,6	-3,2 yks
Mikkelin - S:t Michels		20,8	21,5	21,6	-0,8 yks
Pohjois-Karjalan - Norra Karelen		26,0	23,2	21,0	5,0 yks
Kuopion - Kuopio		17,7	18,5	21,7	-4,0 yks
Keski-Suomen - Mellersta Finland		23,3	16,4	24,6	-1,3 yks
Vaasan - Vasa		17,9	17,4	17,6	0,3 yks
Oulun - Uleåborgs		20,8	19,0	22,5	-1,7 yks
Lapin - Lapplands		22,3	25,7	25,5	-3,2 yks
Ahvenanmaan maakunta - Landskapet Åland		4,4	9,0	1,3	3,1 yks
TYÖTTÖMYSASTEET SUURALUEITTAIN (NUTS 2), %					
REL. ARBETSLÖSHETSTAL EFTER STOROMRÅDE (NUTS 2), %					
Uusimaa - Nyland		14,0	13,3	15,7	-1,7 yks
Etelä-Suomi - Södra Finland		18,9	17,7	20,2	-1,3 yks
Itä-Suomi - Östra Finland		21,0	21,1	22,2	-1,2 yks
Väli-Suomi - Mellanfinland		19,9	17,0	20,2	-0,3 yks
Pohjois-Suomi - Norra Finland		21,2	20,7	23,1	-1,9 yks
Ahvenanmaa - Åland		4,4	9,0	1,3	3,1 yks

vuosi kk - år månad	9504	9503	9404	Muutos Förändring 9504/9404
	Prosenttia - Procent			%
TYÖTTÖMYYSASTEET AMMATTIASEMAN MUKAAN, %				
REL. ARBETSLÖSHETSTAL EFTER YRKESSTÄLLNING, %	18,1	17,0	19,4	-1,3 yks
Palkansaajat - Löntagare	15,9	15,9	18,0	-2,1 yks
Työntekijät - Arbetstagare	23,1	22,6	26,4	-3,3 yks
Toimihenkilöt - Tjänstemän	10,3	10,8	11,1	-0,8 yks
Yrittäjät ja yrittäjäperheenjäsenet - Företagare och företagarfamiljemedlemmar	7,4	5,3	8,1	-0,7 yks
TYÖTTÖMYYSASTEET TYÖNANTAJASEKTORIN MUKAAN, %				
REL. ARBETSLÖSHETSTAL EFTER ARBETSGIVARSEKTOR, %	18,1	17,0	19,4	-1,3 yks
Yksityinen - Privat	15,2	14,4	17,0	-1,8 yks
Julkinen - Offentlig	13,5	14,9	15,0	-1,5 yks
Valtio - Staten	12,6	16,1	14,9	-2,3 yks
Kunta - Kommun	13,8	14,4	15,1	-1,3 yks
TYÖTTÖMYYSASTEET TOIMIALOITTAIN, %				
REL. ARBETSLÖSHETSTAL EFTER NÄRINGSGREN, %				
TOL-88 NI-88				
Kaikki toimialat - Alla näringsgrenar 01-99	18,1	17,0	19,4	-1,3 yks
Maa- ja metsätalous -				
Jord- och skogsbruk 01-04	11,3	8,5	12,9	-1,6 yks
Teollisuus - Industri 06-34	12,7	12,9	15,6	-2,9 yks
Rakennustoiminta -				
Byggverksamhet 35-38	35,9	36,5	42,4	-6,5 yks
Kauppa - Handel 41-48	15,2	16,0	17,6	-2,4 yks
Liikenne - Samfärdsel 51-58	10,2	10,3	10,7	-0,5 yks
Rahoitus- ja liike-el. palv. toim.-				
Bank-, fastigh. o uppdragsverksamhet 61-77	14,8	11,9	13,5	1,3 yks
Julkiset ja muut palvelut -				
Offentliga och andra tjänster 81-98	12,2	13,0	12,8	-0,6 yks
UUSI TOIMIALALUOKITUS (TOL-95)				
NY NÄRINGSGRENSINDELNINGEN (NI-95)				
7. TYÖTTÖMYYSASTEET TOIMIALOITTAIN (TOL-95), %				
REL. ARBETSLÖSHETSTAL EFTER NÄRINGSGREN (NI-95), %				
Kaikki toimialat - Alla näringsgrenar	18,1	17,0	19,4	-1,3 yks
Maa- ja metsätalous -				
Jord- och skogsbruk 01-05	11,3	8,5	12,9	-1,6 yks
Teollisuus - Industri 10-41	12,6	12,8	15,6	-3,0 yks
Rakennustoiminta -				
Byggverksamhet 45	37,5	37,7	43,6	-6,1 yks
Kauppa - Handel 50-55	15,5	15,9	17,6	-2,1 yks
Liikenne - Samfärdsel 60-64	10,6	10,2	10,7	-0,1 yks
Rahoitus- ja liike-el. palv. toim.-				
Bank-, fastigh. o uppdragsverksamhet 65-74	11,7	11,3	13,1	-1,4 yks
Julkiset ja muut palvelut -				
Offentliga och andra tjänster 75-97	13,0	13,2	13,0	0,0 yks

8. TYÖLLISET JA TEHDYT TYÖTUNNIT TOIMIALOITTAIN (TOL-95)
 SYSSSELSATTA OCH UTFÖRDA ARBETSTIMMAR EFTER NÄRINGSREN (NI-95)

TOIMIALA NÄRINGSREN	TOL -NI	TYÖLLISET SYSSSELSATTA			TEHDYT TYÖTUNNIT UTFÖRDA ARBETSTIMMAR			Muutos Förändring	
		1)	1)	1)	1)	1)	1)	1)	1)
vuosi kk - år månad		9504	9503	9404	9504/9404	9504	9503	9404	9504/9404
		1000 henkeä - personer			%	Milj. tuntia - timmar			%
Kaikki toimialat - Alla näringsgrenar		2020	2027	1950	3,6	258,2	326,1	279,2	-7,5
Maa- ja metsätalous - Jord- och skogsbruk	01-05	147	155	153	-4,1	27,5	29,1	28,7	-4,0
Teollisuus - Industri	10-41	452	442	410	10,2	57,8	74,0	58,7	-1,5
Rakennustoiminta - Byggverksamhet	45	110	104	99	11,2	15,0	17,5	14,4	3,9
Kauppa - Handel	50-55	282	297	279	1,4	38,9	49,3	41,1	-5,4
Liikenne - Samfärdsel	60-64	158	162	158	-0,4	20,6	26,1	23,7	-13,2
Rahoitus- ja liike-el. palv. toim.- Bank-, fastigh. o uppdragsverks.65-74		225	210	237	-5,0	26,3	34,8	33,3	-21,1
Julkiset ja muut palvelut - Offentliga och andra tjänster	75-97	644	648	611	5,5	71,9	94,2	78,7	-8,7
Tuntematon - Okänd	99	2	9	4	..	0,2	1,2	0,5	..

9. PALKANSAAJAT SEKÄ PALKANSAAJIEN TEKEMÄT TYÖTUNNIT TOIMIALOITTAIN (TOL-95)
 LÖNTAGARE OCH UTFÖRDA ARBETSTIMMAR EFTER NÄRINGSREN (NI-95)

TOIMIALA NÄRINGSREN	TOL -NI	PALKANSAAJAT LÖNTAGARE			PALKANSAAJIEN TEKEMÄT TYÖTUNNIT ARB.TIMMAR UTFÖRDA AV LÖNTAGARE			Muutos Förändring	
		1)	1)	1)	1)	1)	1)	1)	1)
vuosi kk - år månad		9504	9503	9404	9504/9404	9504	9503	9404	9504/9404
		1000 henkeä - personer			%	Milj. tuntia - timmar			%
Kaikki toimialat - Alla näringsgrenar		1724	1741	1640	5,1	205,8	268,7	220,5	-6,7
Maa- ja metsätalous - Jord- och skogsbruk	01-05	36	40	34	5,4	5,3	6,3	5,3	-0,2
Teollisuus - Industri	10-41	425	420	383	10,9	53,6	69,4	53,9	-0,4
Rakennustoiminta - Byggverksamhet	45	81	83	74	9,0	10,5	14,2	10,4	0,5
Kauppa - Handel	50-55	229	243	220	4,3	28,9	37,6	29,3	-1,4
Liikenne - Samfärdsel	60-64	137	141	137	-0,4	17,0	21,5	19,4	-12,6
Rahoitus- ja liike-el. palv. toim.- Bank-, fastigh. o uppdragsverks.65-74		192	185	203	-5,1	21,4	29,5	26,8	-20,3
Julkiset ja muut palvelut - Offentliga och andra tjänster	75-97	622	621	585	6,3	69,0	89,2	74,9	-7,9
Tuntematon - Okänd	99	2	7	3	..	0,1	1,0	0,4	..

- 1) Vuoden -94 toimialaluvut on tuotettu avaimella.
 Ne eivät ole täysin vertailukelpoisia vuoteen -95.
 1) 1994 års näringsgrensuppgifter har gjorts upp med hjälp av nyckel.
 Uppgifterna är inte helt jämförbara med uppgifterna för år 1995.

Työvoimatutkimuksen menetelmä

Työvoimatutkimuksen tiedot kerätään haastattelemalla kuukausittain noin 12 000 henkeä. 95 % haastatteluista tehdään puhelimitse, 4 % käyntinä ja 1 % postitse. Otos poimitaan väestön keskusrekisteristä ja perusjoukkona on 15–74-vuotias maassa asuva väestö. Työvoimatutkimus on paneelitutkimus, jossa sama otoshenkilö on tutkimuksessa mukana 5 kertaa 1 1/2 vuoden aikana.

Tiedot kysytään yhdeltä tutkimusviikolta, joka edustaa ko. kuukautta. Tämä viikko on yleensä kuukauden 15. päivän sisältävä viikko.

Vastaajien antamat tiedot painotetaan koko väestöön ottamalla huomioon asuinlääni, sukupuoli ja ikä. Neljännesvuosi- ja vuositilastot lasketaan kuukausitiedoista.

Tulosten luotettavuus

Työvoimatilastoon liittyy epävarmuutta, joka johtuu mm. otoksen satunnaisvaihtelusta, kadosta tai mittaus- ja käsittelyvirheistä.

Satunnaisvaihtelun suuruutta arvioidaan keskivirheen avulla. Työvoimatutkimuksen keskivirheitä on laskettu kuukausi- ja neljännesvuosiluvuille.

Kuukausiluvun ollessa esimerkiksi 375 000 keskivirhe on noin 10 000. Keskivirheen avulla luvulle voidaan laskea luottamusväli, jolla perusjoukon muuttujan todellinen arvo on tietyllä luotettavuustasolla. Keskivirhe kerrottuna luottamusvälin kertoimella 1,65 saadaan 90 prosentin luotettavuustasolla määräksi 359 000 – 391 000.

Kun työttömien luku helmikuussa 1994 oli 480 000, keskivirhe on noin 11 650. Kun keskivirhe kerrotaan luottamusvälin kertoimella 1,65, saadaan työttömien määräksi 90 prosentin luotettavuustasolla 499 000 – 461 000.

Neljännesvuosi- ja vuosiestimaattien keskivirheet ovat pienempiä kuin kuukausilukujen keskivirheet.

Työvoimatutkimuksen nettokato on 6–7 prosenttia ja se vaihtelee esim. sukupuolen, iän ja alueen mukaan.

Käsitteet ja määritelmät

Työvoimatutkimuksen tilastot perustuvat Kansainvälisen työjärjestön (ILO) suosituksiin ja ovat vertailukelpoisia muiden maiden vastaaviin tilastoihin. Käsitteitä ja määritelmiä on selostettu tarkemmin mm. vuositilastojulkaisussa.

Vertailtavuus

Työministeriö julkaisee työttömien työnhakijoiden tilastoa. Menetelmä-, määritelmä- ja tuotanteroista johtuen Työministeriön ja Tilastokehityksen työttömyysluvut eivät ole vertailukelpoisia. Lukujen eroa selvitetään mm. Tilastokeskuksen muistiossa nro 131 "Työvoimatutkimuksen ja työnvälitystilaston työttömyystietojen erot".

Aikasarjat

Työvoimatutkimuksessa on käytettävissä aikasarjoja, jotka vuodesta 1983 alkaen ovat vertailtavia lukuunottamatta muutoksia toimiala- ja ammattiluokituk-sissa. Osa aikasarjoista aikaisemmiltakin vuosilta on korjattu vertailukelpoisiksi. Niitä julkaistaan vuositilastojen yhteydessä ja erillisenä aikasarjajulkaisuna. Toimialaluokituksen muutoksia on selostettu mm. joulukuun 1992 kuukausijulkaisussa.

Huom!

Työvoimatutkimuksessa on otettu käyttöön uusi toimialaluokitus (TOL-95) vuoden 1995 alusta. Vuonna 1995 tiedot luokitellaan sekä vanhalla (TOL-88) että uudella luokituksella.

V. 1994 uuden toimialaluokituksen mukaiset vertailuluvut on tuotettu käänösavaimella.

Uusi toimialaluokitus (TOL-95) Tilastokeskus.

Maalis- ja huhtikuussa noin viidesosa kuukausittaisen työvoimatutkimuksen tiedoista kerättiin Euroopan Unionin vuosittaisen työvoimatutkimuksen aineistonkeruun yhteydessä. Myös toukokuussa tul-laan osa kuukausitutkimuksen tiedoista keräämään EU-kyselyn yhteydessä.

EU-kyselyn vastauskato oli jonkin verran suurempi kuin normaalin kuukausitutkimuksen. Ero oli kuitenkin niin vähäinen, ettei se näkynyt kokonaiskadossa. Huhtikuun 1995 työvoimatutkimuk-sen kokonaiskato oli 6,8 %, vuotta aiemmin – jolloin EU-tiedonkeruuta ei vielä tehty – kato oli 6,9 %.

Kausivaihtelusta tasoitettuja työllisyyslukuja

Työvoimaluvut vaihtelevat suhteellisen säännön mukaisesti vuoden eri kuukausina. Tässä julkaisuvasta trendeistä on poistettu vuodesta toiseen samantyyppisenä toistuva vaihtelu. Työllisyystilanteen suhdanneluontoinen muutos on trendin avulla hahmotettavissa nopeammin ja selvemmin kuin tasoittamattomista luvuista.

Käytetystä menetelmästä johtuen trendin viimeisimmät havainnot muuttuvat jonkin verran kun seuraavan kuukauden tiedot liitetään mukaan sarjaan. Tämä trendien ennakkollinen luonne on syytä ottaa huomioon luvuista päätelmiä tehtäessä.

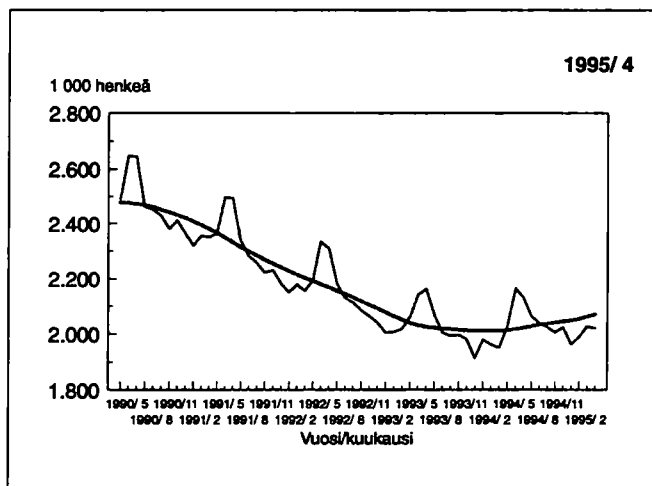
Tässä julkaistavat sarjojen trendikomponentit on laskettu yleisesti käytössä olevalla X11-arima menetelmällä. Menetelmän taustaa on kuvattu julkaisussa "Suhdannekäännö ja taloudelliset aikasarjat" Tilastokeskus, Tutkimuksia no. 210. Helsinki 1994.

Kausivaihteluista tasoitettuja trendejä, 1 000 henkeä:

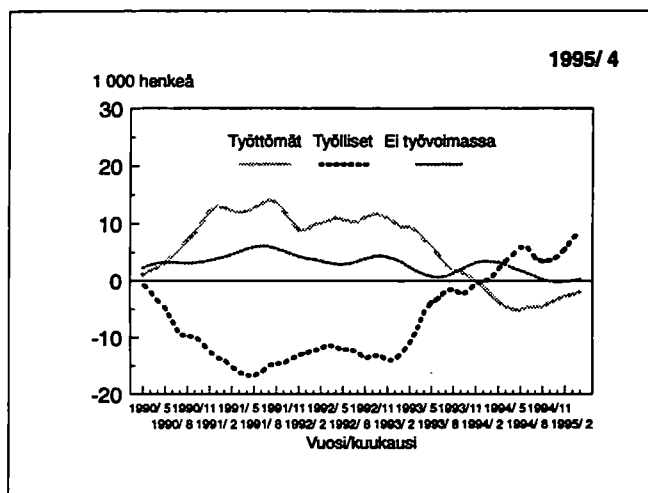
Vuosi/ kuukausi	Työlliset	Työttömät	Työvoimaan kuulumattomat työnhakijat	Työttömät työnhakijat (Työministeriö)
1994/2	2 011	472	1 333	512
1994/3	2 011	471	1 336	507
1994/4	2 012	469	1 340	501
1994/5	2 014	465	1 343	498
1994/6	2 017	460	1 346	497
1994/7	2 022	455	1 348	495
1994/8	2 028	450	1 350	491
1994/9	2 034	446	1 351	486
1994/10	2 038	441	1 352	480
1994/11	2 041	437	1 352	476
1994/12	2 045	433	1 352	472
1995/1	2 049	429	1 352	470
1995/2	2 055	427	1 352	469
1995/3	2 062	424	1 352	469
1995/4	2 071	422	1 352	470

Työlliset

Trendi ja kausivaihtelusta puhdistamaton sarja

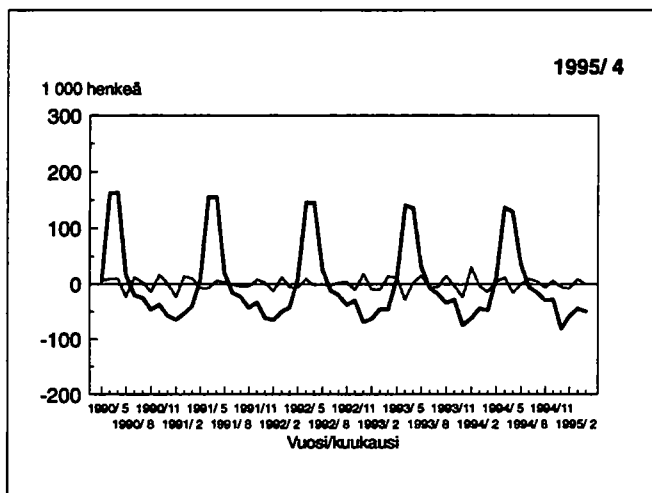


Työlliset, työttömät ja työvoimaan kuulumattomat: Trendin muutos edellisestä kuukaudesta



Työlliset

Säännöllinen kuukausittainen vaihtelu ja satunnaisvaihtelu



Keskivirheitä, huhtikuu 1995

	Estimaatti henkeä	Keskivirhe henkeä	Suhteellinen keskivirhe ¹⁾ prosenttia
Työvoima	2 466 500	12 700	0,5
Miehet	1 299 800	8 600	0,7
Naiset	1 166 700	9 340	0,8
Työttömät	446 500	11 450	2,6
Miehet	254 800	8 580	3,4
Naiset	191 700	7 570	3,9
	prosenttia	prosenttiyks.	prosenttia
Työttömyysaste	18,10	0,45	2,5
Miehet	19,60	0,64	3,3
Naiset	16,43	0,63	3,8
Alue			
Pääkaupunkiseutu	14,2	1,0	6,8
Muu Uudenmaan lääni	13,5	1,3	10,0
Turun ja Porin lääni	18,8	1,2	6,4
Hämeen lääni	19,1	1,2	6,2
Kymen lääni	18,4	1,8	9,7
Mikkelin lääni	20,8	2,5	12,0
Pohjois-Karjalan lääni	26,0	3,0	11,5
Kuopion lääni	17,7	2,1	11,6
Keski-Suomen lääni	23,3	2,2	9,6
Vaasan lääni	17,9	1,5	8,6
Oulun lääni	20,8	1,6	7,9
Lapin lääni	22,3	2,6	11,4
Ahvenanmaan maakunta	4,4	2,6	58,9

Työvoimatutkimuksen nettokato oli huhtikuussa 6,8 prosenttia

¹⁾ Suhteellinen keskivirhe on keskivirheen prosenttiosuus estimaatista.

Työttömyysaste eräissä EU-maissa

	Yhteensä Helmikuu		Alle 25-vuotiaat Helmikuu	
	1995 prosenttia	1994 prosenttia	1995 prosenttia	1994 prosenttia
EU yhteensä¹⁾	11,3	11,7	21,3	22,2
15 maata ¹⁾				
Belgia	10,1	9,9	23,1	24,0
Espanja	23,9	24,7	44,5	46,5
Irlanti	15,1	15,6	23,3	24,9
Iso-Britannia	9,0	10,1	16,1	17,0
Italia	12,2	11,5	33,5	32,1
Luxemburg	4,1	3,6	7,4	7,1
Portugali	7,6	6,9	16,4	15,2
Ranska	12,6	12,6	27,3	28,3
Ruotsi	9,5	10,7	22,5	25,5
Saksa	8,6	9,1	7,9	9,0
Suomi	17,0	19,5	32,2	39,6
Tanska	..	11,5	..	15,1

¹⁾ Unemployment 1995:3/4; 3 April 1995 Eurostat Luxembourg

SVT Suomen Virallinen Tilasto
Finlands Officiella Statistik
Official Statistics of Finland

Työmarkkinat 1995:10
Arbetsmarknaden
Labour market

Tiedustelut – Förfrågningar – Inquiries:

Tapio Oksanen
Hannu Siitonen
(90) 17 341