

MAA- JA VESIRAKENTAMINEN JA SUHDANTEET

Numero 1/2003

Rakentaminen 2003:7

Lisätietoja: Anja Räisänen
Vastaava tilastojohtaja: Ilkka Hyppönen

TILASTOKIRJASTO



136 013 1129

MAA- JA VESIRAKENTAMINEN JA SUHDANTEET

Lukijalle

Julkaisu sisältää tuoreimmat maa- ja vesirakentamisen tilastot yhteen koottuina.

Julkaisu ilmestyy Rakentaminen sarjassa.

Lisätietoja:

Anja Räisänen (09) 17 341
tai ko. sivun alalaidassa
mainittu henkilö.

Vuosikertahinta 54 euroa.
Ilmestyy neljä kertaa vuodessa.

© 2003 Tilastokeskus

Julkaisun tiedot vapaasti lainattavissa. Lainattaessa mainittava ko. tiedon kohdalla ilmoitettu lähde.

ISSN 0784-8390/Rakentaminen
ISSN 1456-8152/Maa- ja vesirakentaminen ja suhdanteet

Rakentaminen 2003:7
Byggandet
Construction

SVT

Suomen virallinen tilasto
Finlands officiella statistik
Official Statistics of Finland

sähköposti:
rakennus.suhdanne@tilastokeskus.fi

Katsaus	3
Maa- ja vesirakentamisen volyyymi-indeksi	4
Maa- ja vesirakennusalan yritysten liikevaihto ja palkkasummaindeksi	5
Maarakennuskustannusindeksi – Maarakennusalan konekustannusindeksi	6
Rakennuskustannusindeksi – Kuorma-autoliikenteen kustannusindeksi	7
Maa- ja vesirakennusalan työllisyys	8
Maa-aineksen kuljetus – Soran ja hiekan otto	9
Talonrakentaminen	10
Maa- ja vesirakennusalan aloittaneet ja lopettaneet yritykset	11
Maa- ja vesirakennustoiminta alueittain	12
Liikenneinfrastruktuuri-investoinnit	13
Kansainvälistä vertailua	14
Maa- ja vesirakentaminen kansantaloudessa	15

Julkaisussa käytetty **muutos%** on laskettu edellisen vuoden vastaavasta ajankohdasta tai -jaksosta.

Työpäiväkorjauksella eliminoidaan kalenterista johtuvat vaihtelut.

Kausivaihtelulla tarkoitetaan niitä vuoden sisällä tapahtuvia systemaattisia, ei välttämättä säännöllisiä, heilahteluja taloudellisissa aikasarjoissa, jotka on usein aiheuttanut jokin ei-taloudellinen ilmiö.

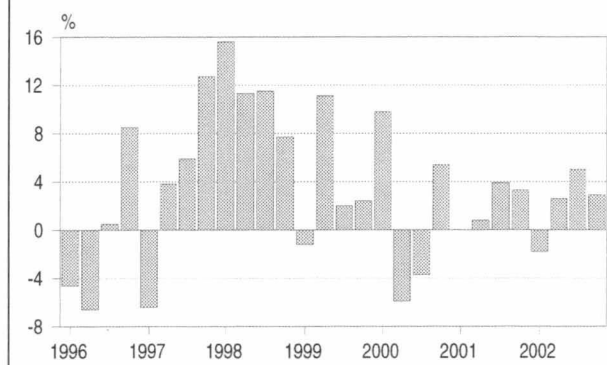
Trendi kuvaa sarjan pitkän ajan suhdannevaihtelua.

Tämän julkaisun trendikuviot on tuotettu X11-ARIMA -kausitasoitusmenetelmällä.

Se on laskennallinen menetelmä, jonka avulla pyritään poistamaan alkuperäisistä sarjoista säännöllisenä toistuva vuodenaajoista johtuva vaihtelu. X11-ARIMA perustuu pitkälle kehitettyyn liukuvien keskiarvojen menetelmään.

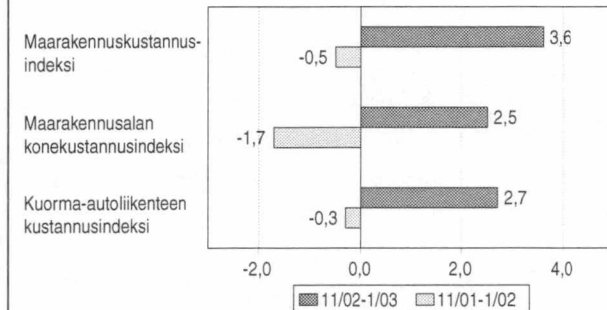
KATSAUS

Maa- ja vesirakentamisen volyyymi-indeksi 1995=100
Kokonaisindeksin vuosimuutos



Volyymin muutos

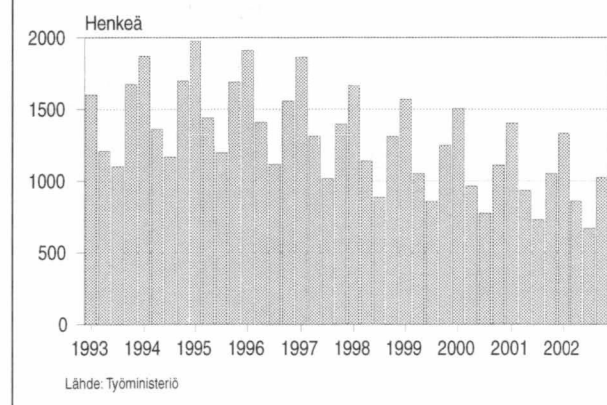
Kustannusindeksien vuosimuutokset*, %



* Indeksien kolmen viimeisimmän kuukauden keskiarvon muutos edellisen vuoden vastaavan ajanjakson keskiarvosta. Kolmen kuukauden keskiarvo tasaa satunnaisvaihtelua.

Kustannusten muutokset

Maa- ja vesirakennusalan työttömät



Työttömät

Maa- ja vesirakentamisen volyyymi oli 3 prosenttia suurempi viimeisellä neljänneksellä 2002 kuin edellisvuoden vastaavana ajanjaksona. Vuotta aiemmin vastaavana aikana volyyymi kasvoi samaiset 3 prosenttia. Kaikkiaan maa- ja vesirakentamisen volyyymi kasvoi lähes 3 prosenttia vuonna 2002. Voimakkainta maa- ja vesirakentamisen volyymin kasvu on ollut vuonna 1998. Tällöin volyyymi kasvoi 11 prosenttia edelliseen vuoteen verrattuna.

Maa- ja vesirakennusalan yritysten kotimaan liikevaihto kasvoi 5 prosenttia vuonna 2002. Liikevaihdon kasvu oli pari prosenttiyksikköä suurempi kuin vuonna 2001. Maa- ja vesirakennusyritysten liikevaihdon kasvu nopeutui loppuvuotta kohti. Vuoden viimeisellä neljänneksellä liikevaihto kasvoi 6 prosenttia verrattuna vuoden 2001 loka-marraskuuhun.

Maa- ja vesirakennusalan palkkasumma kasvoi 2 prosenttia vuonna 2002. Palkkasumman kasvu oli suhteellisen tasaista läpi vuoden.

Maa- ja vesirakentamisen kustannukset nousivat 2 prosenttia vuonna 2002. Maarakennetoissa kasvu oli vajaa 2 prosenttia ja päällystystöissä reilu 2 prosenttia.

Keskimäärin maa- ja vesirakentamisen kustannusnousu oli hitaampaa kuin vuonna 2001. Maa-aineksen hinta nousi vuoden 2002 aikana noin 3 prosenttia. Kuorma-autoliikenteen kustannusindeksi osoitti kuljetuskustannusten kasvaneen prosentin edellisvuodesta. Kustannusnousu kiihtyi alkuvuoden vajaan prosentin loppuvuoden lähes 3 prosenttiin. Vuonna 2001 kuljetuskustannusten nousu oli noin 2 prosenttia.

Vuonna 2002 maa- ja vesirakennusalan työllisten määrä oli keskimäärin 31 000. Työllisten määrä oli 2 prosenttia suurempi kuin vuotta aiemmin. Vuoden viimeisellä neljänneksellä työllisiä oli 8 prosenttia enemmän kuin edellisen vuoden vastaavana aikana. Ero vuosikymmenen huippuvuoteen 1991 (keskimäärin 40 000 työllistä) oli myös vuonna 2002 kuitenkin 9 000 henkilöä.

Vuonna 2002 työttömiä oli keskimäärin 972 henkilöä, mikä on 6 prosenttia vähemmän kuin vuonna 2001. Vuoden viimeisellä neljänneksellä työttömien määrä väheni 3 prosenttia verrattuna edellisvuoden loka-joulukuuhun.

Jukka Oikarinen

MAA- JA VESIRAKENTAMISEN VOLYYMI-INDEKSI

MAA- JA VESIRAKENTAMISEN VOLYYMI-INDEKSI 1995=100

	I	II	III	IV	Koko vuosi
1995	65,2	99,0	126,8	109,0	100,0
1996	62,2	92,5	127,4	118,3	100,1
1997	58,2	96,0	134,9	133,3	105,6
1998	67,3	106,8	150,4	143,5	117,0
1999	66,5	118,7	153,4	147,0	121,4
2000	73,0	111,7	147,8	154,9	121,9
2001	73,0	112,6	153,5	160,0	124,8
2002	71,7	115,5	161,1	164,6	128,2

Maa- ja vesirakentamisen volyyymi-indeksi mittaa alan tuotannon määrän kehitystä. Indeksi kuvaa tuotannon määrän suhteellista muutosta verrattuna perusvuoden tuotannon keskiarvoon. Tämän hetkisen maa- ja vesirakentamisen volyyymi-indeksin perusvuosi on 1995. Indeksisarja alkaa vuodesta 1995.

Indeksi julkaistaan neljännesvuosittain. Alkuperäisen indeksi-sarjan lisäksi lasketaan kausitasoitettu sarja sekä trendisarja.

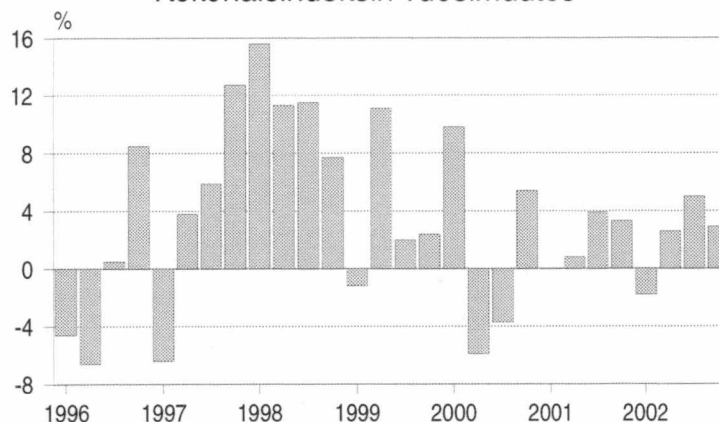
Indeksin laskennassa käytetään verohallinnon yrityskohtaista arvonlisäveron maksu- ja ilmoitusmenettelyn valvonta-aineistoa sekä Tilastokeskuksen suuryritystiedustelun tietoja. Havaintoyksikkönä on yritys tai toimialayksikkö. Lisäksi laskennassa käytetään Tilastokeskuksen maarakennuskustannusindeksiä.

Toimialaluokka maa- ja vesirakentaminen on muodostettu kirjan Toimialaluokitus 1995 (Tilastokeskus, käsikirjoja 4, Helsinki 1993) perusteella.

Indeksin laskenta perustuu ns. muutosestimointiin. Laskennan perustana on yrityskohtaiset tiedot alihankinnoista puhdistetusta kotimaan liikevaihdosta. Laskennasta poistetaan yritykset, joiden kehitys poikkeaa huomattavasti toimialan yleisestä kehityksestä. Mukaan laskentaan otetaan ne yritykset, joille löytyy tieto tarkasteltavalta ajanjaksolta ja edellisen vuoden vastaavalta ajanjaksolta.

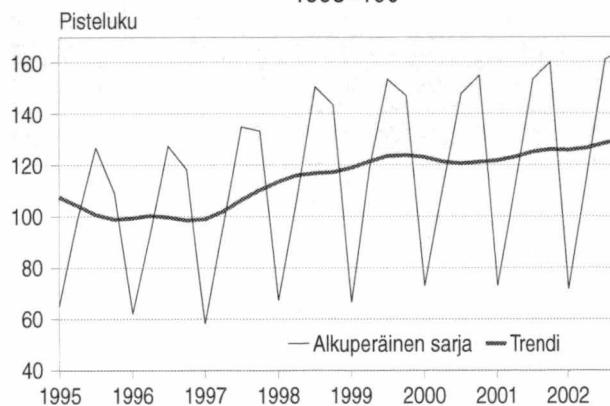
Laskennassa mukana olevien yritysten perusteella lasketaan toimialan vuosimuutosprosentti. Indeksisarjaa jatketaan tämän muutoksen avulla. Näin saadusta indeksisarjasta poistetaan hintojen muutoksen vaikutus deflatoimalla se maarakennuskustannusindeksillä.

Maa- ja vesirakentamisen volyyymi-indeksi 1995=100 Kokonaisindeksin vuosimuutos



Maa- ja vesirakentamisen volyyymi-indeksi

1995=100

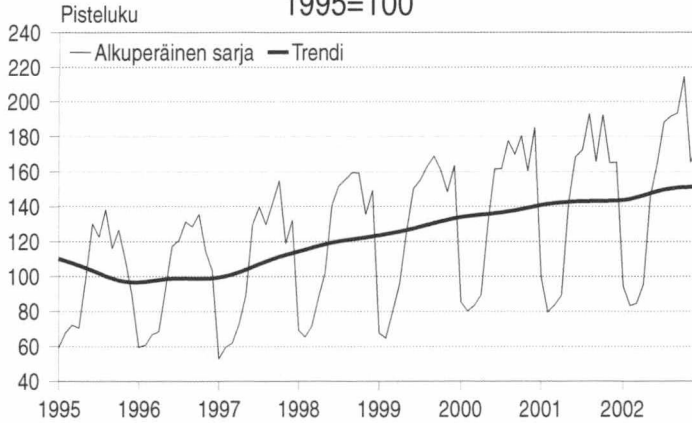


Rakentamisen neljännesvuosittaiset volyyymi-indeksit julkaistaan Tilastokeskuksen Internet-sivuilla osoitteessa: www.tilastokeskus.fi/tk/ys/maavesi.html, jossa ne löytyvät myös Excel-taulukoina.

Lähde: Tilastokeskus, Rakentamisen suhdanteet
Tiedustelut: Kaj Isaksson (09) 17 341

MAA- JA VESIRAKENNUSYRITYSTEN LIIKEVAIHTO- JA PALKKASUMMAINDEKSIT

Maa- ja vesirakennusyritysten liikevaihtoindeksi
1995=100

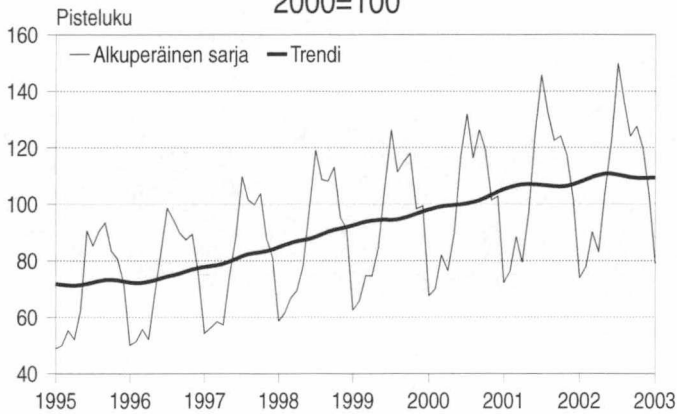


LIIKEVAIHTOINDEKSI 1995=100

	2001	muutos% ¹⁾	2002	muutos% ¹⁾
tammi	100,0	12,2	94,4	-4,7
helmi	79,7	10,9	83,3	-6,0
maalis	83,5	5,7	84,6	-0,3
huhti	89,2	-0,2	95,4	4,3
touko	142,3	3,9	145,9	3,5
kesä	168,2	4,9	164,5	1,5
heinä	172,4	6,5	188,1	3,2
elo	193,0	6,6	191,6	2,0
syys	165,7	4,3	193,3	7,9
loka	192,5	4,4	214,2	8,7
marras	164,8	2,4	165,2	9,5
joulu	165,1	-0,7	175,7	6,2
Koko vuosi	143,0	3,0	149,7	4,6

Tarkasteltava muuttuja on kotimaan liikevaihto, joka muodostuu kotimaan arvonlisäveronalaisesta myynnistä.

Maa- ja vesirakennusyritysten palkkasummaindeksi
2000=100



PALKKASUMMAINDEKSI 2000=100

	2002	muutos% ¹⁾	2003	muutos% ¹⁾
tammi	73,9	5,9	79,0	3,2
helmi	77,8	0,7		
maalis	90,2	2,1		
huhti	83,1	2,8		
touko	104,8	4,9		
kesä	122,6	2,8		
heinä	149,9	2,5		
elo	136,0	1,3		
syys	124,0	2,3		
loka	127,5	2,3		
marras	119,8	2,0		
joulu	103,2	2,2		
Koko vuosi	109,4	2,4		

Tarkasteltava muuttuja on ennakonpidätyksen alaiset palkat, joiden perusteella maksetaan työnantajan sosiaaliturvamaksua.

¹⁾ muutos on kolmen viimeisimmän kuukauden keskiarvon muutos edellisen vuoden vastaavasta ajankohdasta.

Indeksien laskennassa käytetään verohallinnon aineistoja, joita Tilastokeskus itse täydentää.

Molempien indeksien sarjat löytyvät Excel-taulukoina myös Tilastokeskuksen Internet-sivuilta osoitteesta: www.tilastokeskus.fi/suhdanteet/bt

Lähde: Tilastokeskus, Liiketoiminnan kuukausikuvaajat

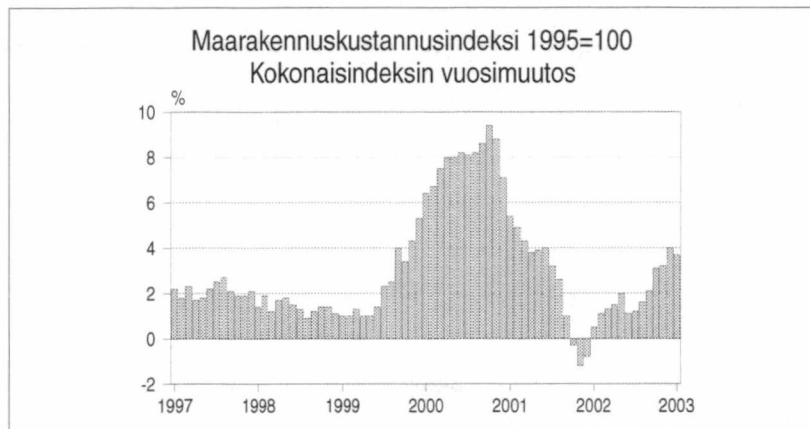
Tiedustelut: Anja Räisänen (09) 17 341

MAARAKENNUSKUSTANNUSINDEKSI

MAARAKENNUSKUSTANNUSINDEKSI 1995=100

Kokonaisindeksi

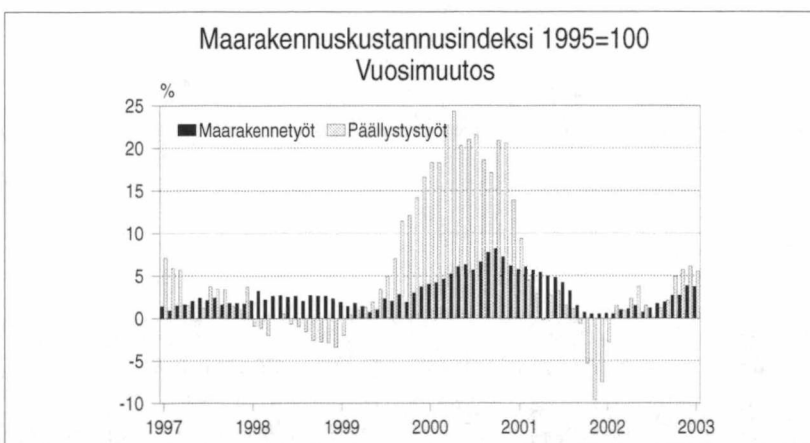
	2002	2003
tammi	118,2	122,6
helmi	118,5	
maalis	119,0	
huhti	119,2	
touko	120,0	
kesä	119,7	
heinä	119,7	
elo	119,8	
syys	121,0	
loka	121,5	
marras	120,8	
joulu	121,2	
Koko vuosi	119,9	



MAARAKENNUSKUSTANNUSINDEKSI 1995=100

Maarakennetyöt Päällystyöt

	2002	2003	2002	2003
tammi	117,3	121,6	131,1	138,2
helmi	117,5		132,1	
maalis	118,1		133,5	
huhti	118,7		132,5	
touko	119,4		134,8	
kesä	118,9		134,1	
heinä	119,2		132,3	
elo	119,4		132,7	
syys	120,2		134,9	
loka	120,3		137,4	
marras	119,8		135,2	
joulu	120,2		136,0	
Koko vuosi	119,1		133,9	



Lähde: Tilastokeskus, Maarakennuskustannusindeksi

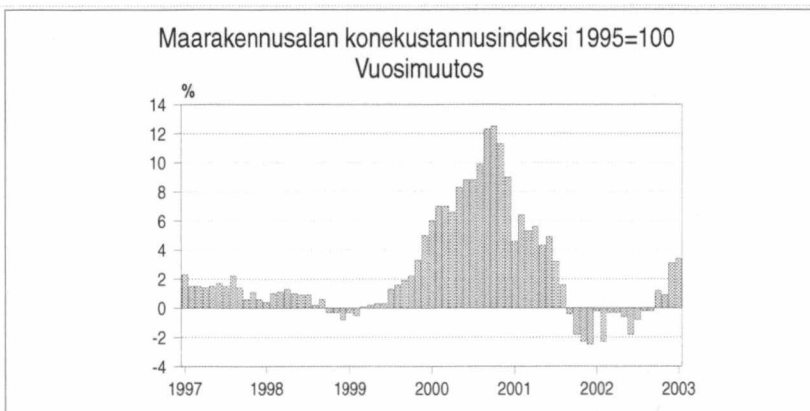
Tiedustelut: Anja Lindqvist (09) 17 341

MAARAKENNUSALAN KONEKUSTANNUSINDEKSI

MAARAKENNUSALAN KONEKUSTANNUSINDEKSI 1995=100

Kokonaisindeksi

	2002	2003
tammi	114,4	118,3
helmi	114,6	
maalis	116,4	
huhti	116,5	
touko	116,5	
kesä	115,8	
heinä	116,0	
elo	116,3	
syys	117,1	
loka	117,4	
marras	116,1	
joulu	117,0	
Koko vuosi	116,2	

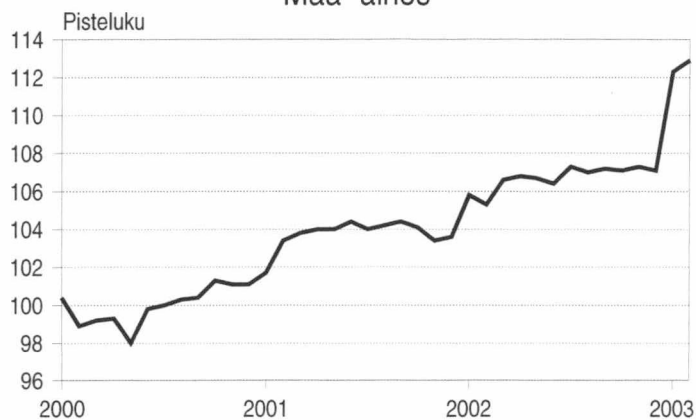


Lähde: Tilastokeskus, Maarakennusalan ja metsäalan konekustannusindeksi

Tiedustelut: Tuula Turunen (09) 17 341

RAKENNUSKUSTANNUSINDEKSI

Rakennuskustannusindeksi 2000=100
Maa- aines



Lähde: Tilastokeskus, Rakennuskustannusindeksi

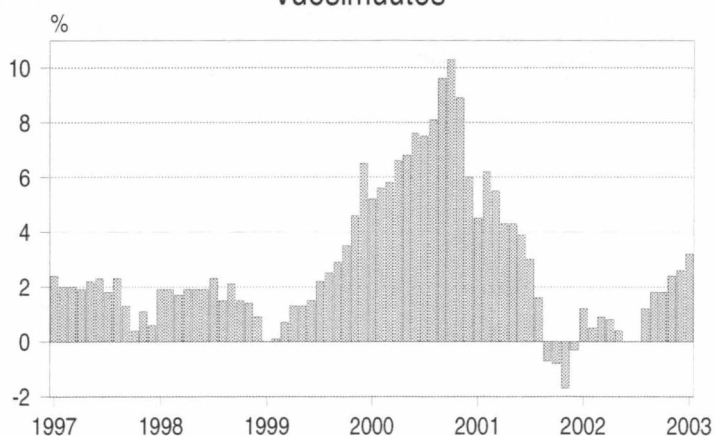
Tiedustelut: Sinikka Kanerva (09) 17 341

RAKENNUSKUSTANNUSINDEKSI
2000=100
Maa-aines

	2002	2003
tammi	105,8	112,3
helmi	105,3	112,9
maalisk	106,6	
huhti	106,8	
touko	106,7	
kesä	106,4	
heinä	107,3	
elo	107,0	
syys	107,2	
loka	107,1	
marras	107,3	
joulu	107,1	
Koko vuosi	106,7	

KUORMA-AUTOLIIKENTEN KUSTANNUSINDEKSI

Kuorma-autoliikenteen kustannusindeksi 1995=100
Vuosuutos



Lähde: Tilastokeskus, Kuorma-autoliikenteen kustannusindeksi

Tiedustelut: Tuula Turunen (09) 17 341

KUORMA-AUTOLIIKENTEN
KUSTANNUSINDEKSI 1995=100

	2002	2003
tammi	117,7	121,5
helmi	118,9	
maalisk	119,3	
huhti	119,6	
touko	119,3	
kesä	119,2	
heinä	118,9	
elo	119,5	
syys	120,0	
loka	121,1	
marras	120,3	
joulu	120,8	
Koko vuosi	119,6	

MAA- JA VESIRAKENNUSALAN TYÖLLISYYS

MAA- JA VESIRAKENNUSALAN TYÖLLISET

Vuosi/neljännes		1000 henkeä	muutos%
2001	I	24	8
	II	28	-2
	III	36	19
	IV	31	19
Koko vuoden ka.		30	11
2002	I	24	0
	II	30	5
	III	34	-4
	IV	34	8
Koko vuoden ka.		31	2

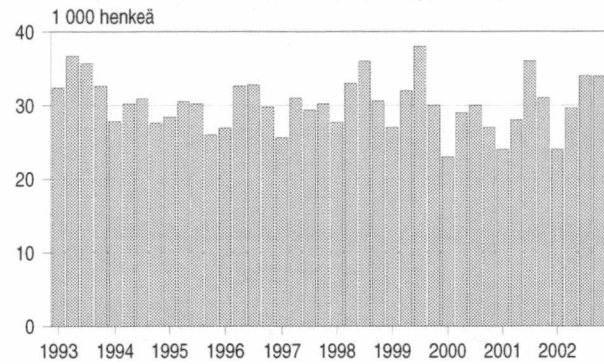
MAA- JA VESIRAKENNUSALAN TYÖTTÖMÄT

Vuosi/neljännes		henkeä	muutos%
2001	I	1 401	-7
	II	932	-3
	III	730	-6
	IV	1 052	-5
Koko vuoden ka.		1 029	-5
2002	I	1 333	-5
	II	859	-8
	III	670	-8
	IV	1 024	-3
Koko vuodenka.		972	-6

MAA- JA VESIRAKENNUSALAN AVOIMET TYÖPAIKAT, lukumäärä

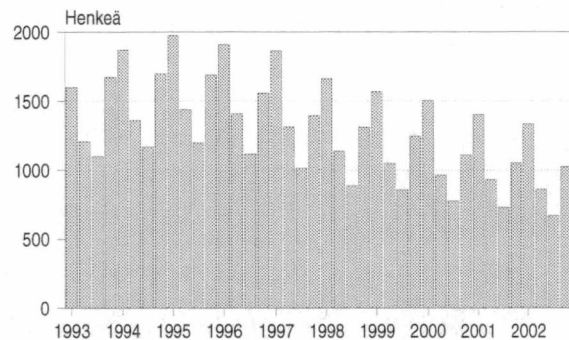
	2001	2002	2003
tammi	13	12	21
helmi	12	24	
maalis	29	37	
huhti	32	32	
touko	44	55	
kesä	16	30	
heinä	39	35	
elo	16	65	
syys	21	38	
loka	20	13	
marras	5	10	
joulu	2	12	

Maa- ja vesirakennusalan työlliset



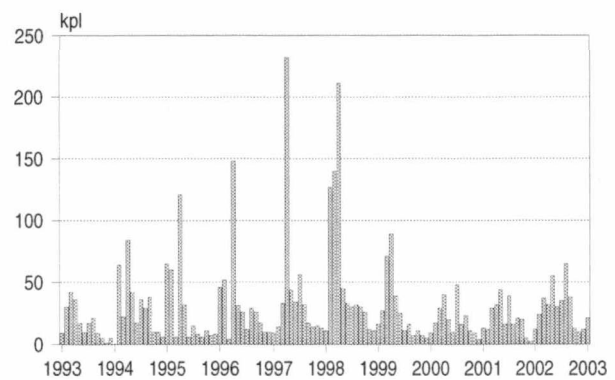
Lähde: Tilastokeskus

Maa- ja vesirakennusalan työttömät



Lähde: Työministeriö

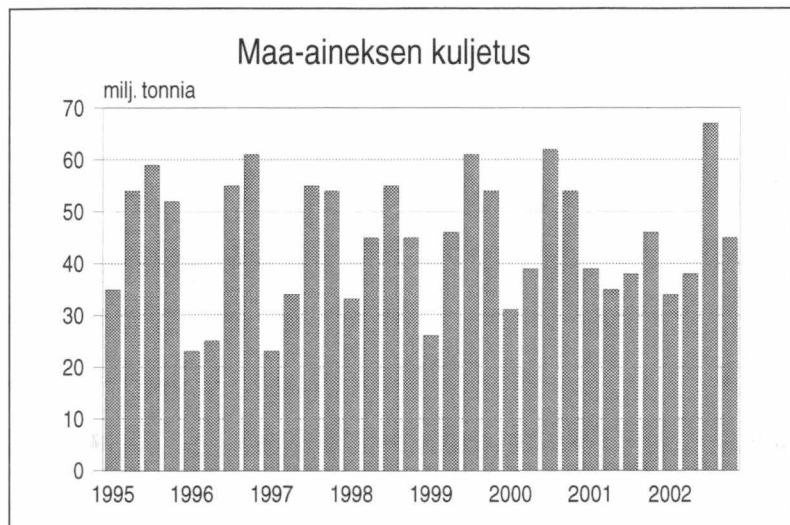
Maa- ja vesirakennusalan avoimet työpaikat



Lähde: Työministeriö

Lähde: Tilastokeskus, Työvoimatutkimus, Työministeriö
Tiedustelut: TK, Kalle Sinivuori (09) 17 341,
Työministeriö, Työnvälitystilasto (09) 18 561

MAA-AINEKSEN KULJETUS



Lähde: Tilastokeskus, Teollisuuden suhdanteet

Tiedustelut: Aki Savolainen (09) 17 341

MAA-AINEKSEN KULJETUS

Vuosi/nelj.	Tavaramäärä, milj. tonnia				
	I	II	III	IV	I-IV
1995	35	54	59	52	200
1996	23	25	55	61	164
1997	23	34	55	54	166
1998	33	45	55	45	177
1999	26	46	61	54	187
2000	31	39	62	54	186
2001	39	35	38	46	158
2002	34	38	67	45	184

SORAN JA HIEKAN OTTO



Lähde: Tilastokeskus, Teollisuuden suhdanteet

Tiedustelut: Aki Savolainen (09) 17 341

TEOLLISUUSTUOTANNON VOLYYMI-INDEKSI 2000=100

	Sorran ja hiekan otto			
	2002	muutos%	2003	muutos%
tamm	84,6	-8	66,6	-21
helmi	58,0	1		
maal	40,6	-26		
huhti	81,2	-20		
touko	83,3	-30		
kesä	98,9	-16		
heinä	90,4	-27		
elo	123,7	6		
syys	109,2	22		
loka	149,1	17		
marras	169,2	1		
joulu	66,6	12		
Koko vuosi	96,2	-6		

TALONRAKENTAMINEN

MYÖNNETYT RAKENNUSLUVAT, milj. m³

Kaikki rakennukset

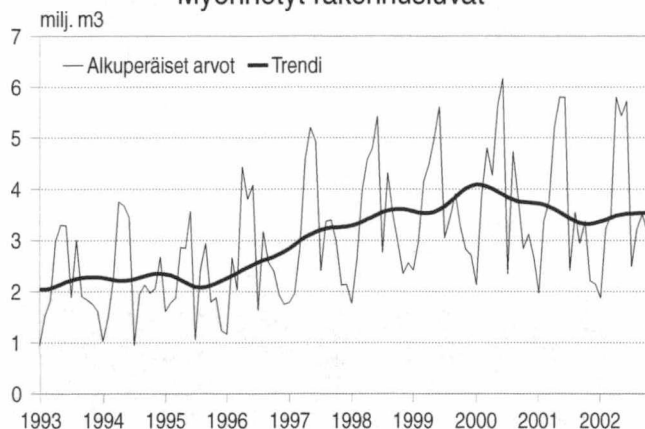
	2001	2002*	muutos % ¹⁾
tammi	1,97	1,87	-5
helmi	3,37	3,23	-4
maalis	3,78	3,48	-7
huhti	5,21	5,81	11
touko	5,81	5,43	-6
kesä	5,80	5,73	-1
heinä	2,41	2,49	3
elo	3,55	3,22	-8
syys	2,94	3,51	21
loka	3,37	3,16	-4
marras	2,21	2,20	-4
joulu	2,15	1,35	-35
Koko vuosi	42,56	41,48	-1

ALOITETUT RAKENNUKSET, milj. m³

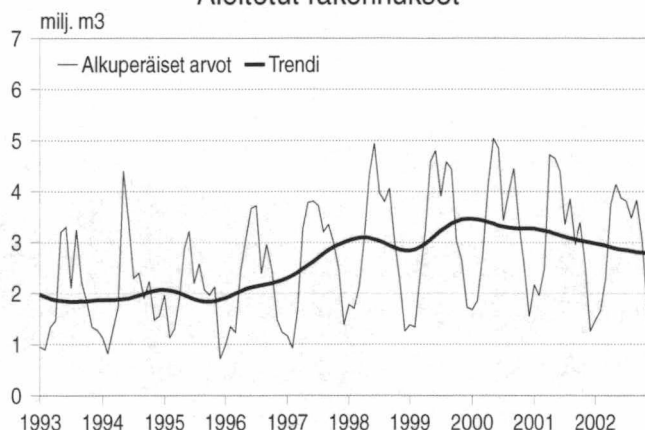
Kaikki rakennukset

	2001	2002*	muutos %
tammi	2,17	1,48	-32
helmi	1,96	1,66	-15
maalis	2,48	2,29	-7
huhti	4,72	3,75	-20
touko	4,65	4,14	-11
kesä	4,40	3,87	-12
heinä	3,35	3,81	14
elo	3,85	3,48	-10
syys	2,96	3,83	29
loka	3,39	3,06	-10
marras	2,59	1,85	-28
joulu	1,26	1,25	-1
Koko vuosi	37,80	34,49	-9

Myönnetty rakennusluvut



Aloitettut rakennukset



UUDISRAKENTAMINEN

Rakennuksen käyttötarkoitus

Rakennuksen käyttötarkoitus	Myönnetty rakennusluvat			Aloitettut rakennukset		
	2001	2002*	01/02	2001	2002*	01/02
	milj. m ³			milj. m ³		
Kaikki rakennukset	42,56	41,48	-1	37,80	34,49	-9
Asuinrakennukset	11,89	12,36	5	10,73	10,94	2
Liike- ja toimistorakennukset	6,34	6,16	-2	5,71	4,41	-23
Liikenteen rakennukset	1,29	1,60	25	1,07	1,11	4
Julkiset palvelurakennukset	3,57	4,08	16	2,95	3,63	23
Teollisuus- ja varastorakennukset	12,32	9,77	-19	11,59	7,96	-31
Teollisuusrakennukset	8,47	5,86	-29	7,95	4,96	-38
Maatalousrakennukset	4,77	5,23	11	4,10	4,56	11
Muut rakennukset (sis. kesämökkit)	3,67	3,87	7	2,72	2,98	10

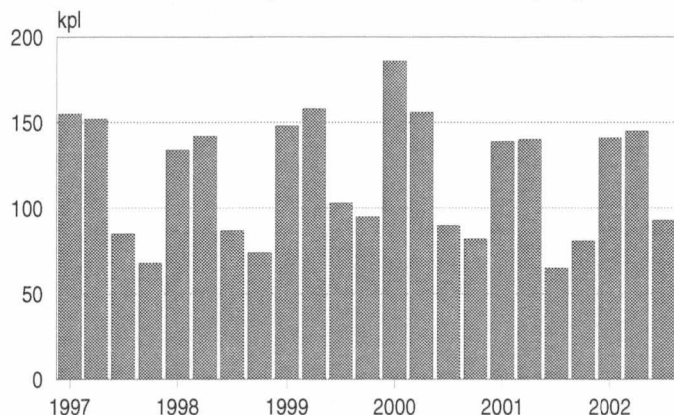
¹⁾ Muutosprosentit on laskettu edellisen vuoden ennakkotietoihin vertaamalla.

Lähde: Tilastokeskus, Rakennus- ja asuntotuotanto

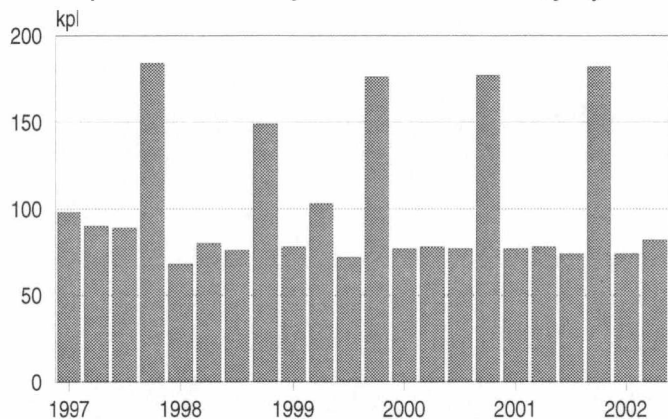
Tiedustelut: Paula Salminen (09) 17 341

MAA- JA VESIRAKENNUSALAN ALOITTANEET JA LOPETTANEET YRITYKSET

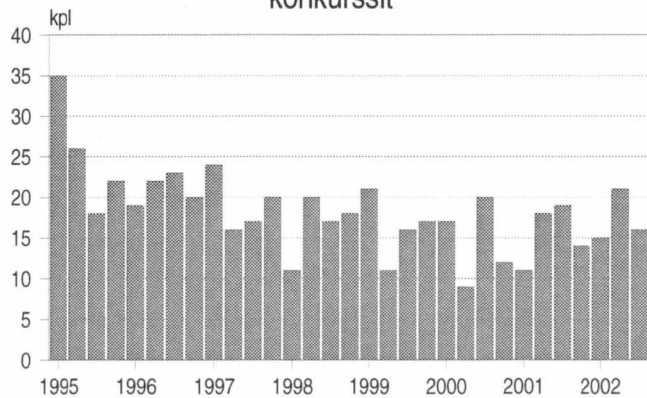
Aloittaneet maa- ja vesirakennusalan yritykset



Lopettaneet maa- ja vesirakennusalan yritykset



Maa- ja vesirakennusalan yritysten vireille pannut konkurssit



Lähde: Tilastokeskus, Yritystietopalvelu ja Oikeus

Tiedustelut: YR Juha Martikainen ja konkurssit Kimmo Moisio (09) 17 341

ALOITTANEET MAA- JA VESIRAKENNUSALAN YRITYKSET

Vuosi	Kpl
1995	649
1996	539
1997	462
1998	424
1999	491
2000	513
2001	428
2001 I	139
2001 II	143
2001 III	65
2001 IV	81
2002 I	141
2002 II	145
2002 III	93

30.6.2002 oli toimivia yrityksiä 7 300 kpl

LOPETTANEET MAA- JA VESIRAKENNUSALAN YRITYKSET

Vuosi	Kpl
1995	550
1996	537
1997	455
1998	372
1999	426
2000	410
2001	422
2001 I	74
2001 II	92
2001 III	74
2001 IV	182
2002 I	74
2002 II	82

Aloittamis- ja lopettamistieto on hallinnollinen.

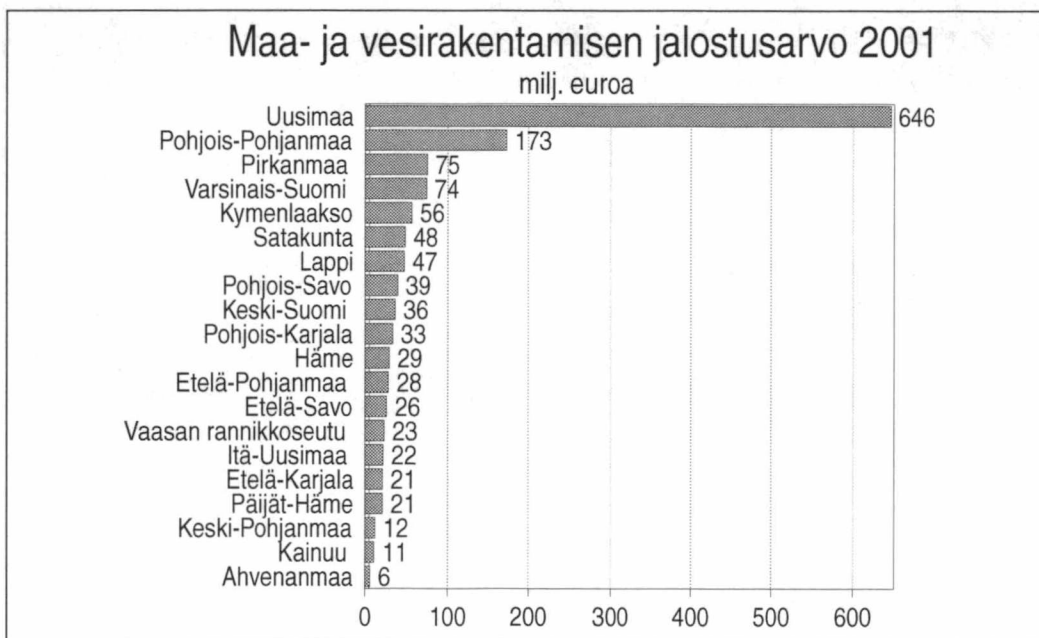
Yritys merkitään aloittaneeksi, kun yrityksestä tulee työnantaja tai kun se tulee arvonlisäverovelvolliseksi. Vastaavasti yritys katsotaan lopettaneeksi, kun se lakkaa toimimasta sekä työnantajana että arvonlisäverovelvollisena yksikkönä.

MAA- JA VESIRAKENNUSALAN YRITYSTEN VIREILLE PANNUT KONKURSSIT, kpl

Vuosi	Kpl
1995	101
1996	84
1997	77
1998	66
1999	65
2000	58
2001	62
2001 I	11
2001 II	18
2001 III	19
2001 IV	14
2002 I	15
2002 II	21

MAA- JA VESIRAKENNUSTOIMINTA ALUEITTAIN

Vuosi 2001	Toimipaikat		Työntekijöiden työtunnit		Jalostusarvo		Käyttöomaisuuden nettoinvestoinnit	
	Lkm	Osuus koko maasta, %	1000 h	Osuus koko maasta, %	milj.euroa	Osuus koko maasta, %	milj.euroa	Osuus koko maasta, %
Koko maa	6 478	100	33 271	100	1 424	100	175	100
Manner-Suomi	6 419	99	33 204	100	1 420	100	175	100
Uusimaa	1 058	16	14 729	44	646	45	52	29
Itä-Uusimaa	164	3	573	2	22	2	4	2
Varsinais-Suomi	585	9	1 516	5	74	5	14	8
Satakunta	389	6	1 017	3	48	3	11	6
Häme	193	3	591	2	29	2	3	2
Pirkanmaa	552	9	1 986	6	75	5	13	7
Päijät-Häme	204	3	470	1	21	1	4	2
Kymenlaakso	223	3	1 741	5	56	4	5	3
Etelä-Karjala	186	3	513	2	21	2	3	2
Etelä-Savo	260	4	529	2	26	2	3	2
Pohjois-Savo	362	6	922	3	39	3	8	5
Pohjois-Karjala	250	4	827	2	33	2	4	2
Keski-Suomi	329	5	862	3	36	3	8	5
Etelä-Pohjanmaa	392	6	497	1	28	2	6	4
Vaasan rannikkoseutu	224	3	534	2	23	2	5	3
Keski-Pohjanmaa	94	1	306	1	12	1	3	2
Pohjois-Pohjanmaa	511	8	4 459	13	173	12	15	8
Kainuu	122	2	262	1	11	1	2	1
Lappi	321	5	869	3	47	3	11	6
Ahvenanmaa	59	1	68	0	4	0	0	0



Jalostusarvo on käyttökate + henkilöstökulut - käyttöomaisuuden luovutusvoitot

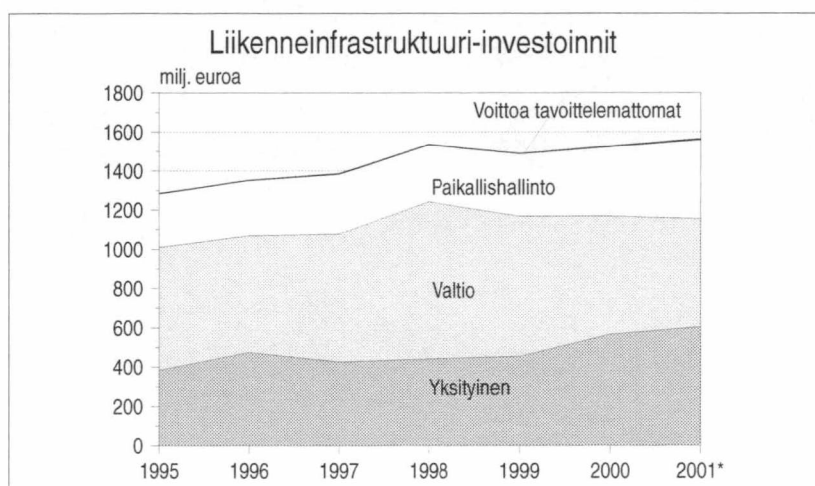
Lähde: Tilastokeskus, Teollisuuden rakenteet

Tiedustelut: Heikki Pihlaja (09) 17 341

LIIKENNEINFRASTRUKTUURI-INVESTOINNIT

LIIKENNEINFRASTRUKTUURI-INVESTOINNIT KÄYVIN HINNOIN milj. euroa

Sektori:	1995	1996	1997	1998	1999	2000	2001*
Yritykset	384	475	426	441	453	566	603
Raitiotiet, metro jne	16	20	14	29	7	8	9
Vesiväylät	1	0	1	0	0	1	1
Satamat	47	58	40	49	36	34	31
Lentokentät	3	4	9	27	33	25	26
Muut	317	393	362	336	377	498	536
Siitä: Televerkko	316	345	327	323	362	472	502
Valtiohallinto	626	594	651	801	714	601	551
Tiet	443	332	357	444	400	327	313
Rautatiet	161	237	277	286	306	270	225
Vesiväylät	22	25	17	71	8	4	13
Paikallishallinto	272	281	305	291	320	355	404
Tiet	272	281	305	291	320	355	404
Voittoa tavoittelemattoma tyhteisöt	4	3	5	4	3	5	7
Tiet	4	3	5	4	3	5	7
Yhteensä	1 286	1 353	1 387	1 537	1 490	1 527	1 565
Liikenneinfrastruktuuri-investointien osuus BKT:sta, %	1,4	1,4	1,3	1,3	1,2	1,2	1,2
Osuus BKT:sta pl, Televerkko, %	1,0	1,0	1,0	1,0	0,9	0,8	0,8



Infrastruktuuri-investointien arvot on laskettu kansantalouden tilinpidon kiinteän pääoman bruttomuodostuksen mukaisesti laskemalla yhteen liikenteen toimialojen maa- ja vesirakennustoiminnan kiinteiden varojen hankinnat ja vähentämällä niistä kiinteiden varojen vastikeelliset luovutukset. Investointien osuudet on laskettu markkinahintaisesta bruttokansantuotteesta.

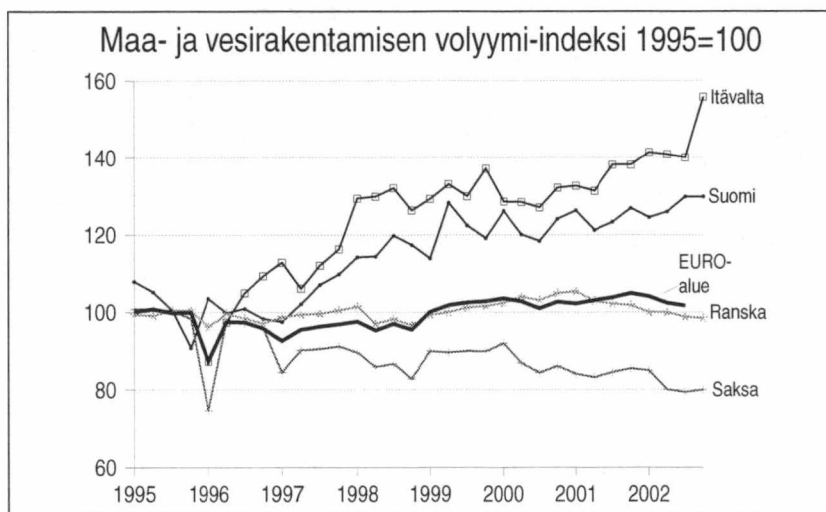
Lähde: Tilastokeskus, Kansantalouden tilinpito
Tiedustelut: Erkki Hakkarainen (09) 17 341

KANSAINVÄLISTÄ VERTAILUA

MAA- JA VESIRAKENTAMISEN VOLYYMI-INDEKSI 1995 = 100

Kausitasoitettut sarjat

		EURO-alue	Saksa	Espanja	Ranska	Luxemburg	Itävalta	Suomi
1995	I	100,1	100,8	103,9	99,4	97,9	:	107,9
	II	100,8	100,7	101,7	99,1	98,4	:	105,2
	III	99,8	100,3	97,7	100,4	100,7	:	100,4
	IV	99,9	98,3	97,0	100,5	103,2	:	90,8
1996	I	87,3	74,6	89,5	96,1	80,1	87,3	103,5
	II	97,5	97,8	89,5	99,6	93,9	97,4	99,8
	III	97,4	97,2	95,3	98,4	90,2	104,9	100,9
	IV	95,8	95,9	92,7	97,1	95,2	109,3	98,3
1997	I	92,6	84,5	86,4	98,6	91,9	112,8	97,5
	II	95,5	90,2	88,7	99,4	96,0	106,1	102,1
	III	96,3	90,5	92,8	99,6	97,3	112,1	107,1
	IV	96,9	91,2	92,9	100,5	102,1	116,3	109,8
1998	I	97,6	89,6	95,2	101,4	106,5	129,4	114,2
	II	95,3	85,9	96,6	97,1	97,3	129,9	114,4
	III	97,0	86,7	104,4	98,2	97,6	132,1	119,8
	IV	95,5	82,8	106,5	96,7	92,6	126,3	117,4
1999	I	100,1	90,0	107,6	99,3	107,5	129,3	113,9
	II	101,8	89,6	107,0	100,0	107,4	133,1	128,3
	III	102,5	90,0	104,3	101,2	111,3	130,0	122,4
	IV	102,8	89,9	105,8	101,6	109,2	137,2	119,1
2000	I	103,6	92,0	105,1	102,4	121,8	128,6	126,2
	II	102,8	86,9	104,7	104,0	112,2	128,5	120,1
	III	101,0	84,4	105,8	103,1	111,2	127,1	118,4
	IV	102,7	86,1	111,1	104,9	107,0	132,2	124,1
2001	I	102,2	84,1	117,5	105,4	101,6	132,7	126,3
	II	103,1	83,2	116,6	102,9	103,9	131,4	121,2
	III	103,8	84,5	115,4	102,2	112,3	138,2	123,3
	IV	104,9	85,5	123,2	101,8	114,1	138,2	126,9
2002	I	104,1	85,0	121,0	100,0	116,1	141,4	124,5
	II	102,4	80,1	121,2	100,0	114,6	140,9	126,0
	III	101,7	79,4	115,7	98,8	105,2	140,1	129,9
	IV	:	80,0	:	98,5	115,5	155,8	129,9



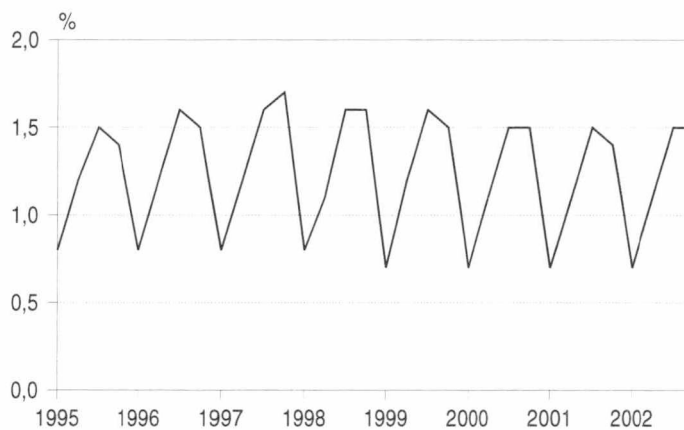
Lähde: Eurostat

MAA- JA VESIRAKENTAMINEN KANSANTALOUDESSA

MAA- JA VESIRAKENTAMISEN OSUUS BKT:STA, %

2000	I	0,7
	II	1,1
	III	1,5
	IV	1,5
2001	I	0,7
	II	1,1
	III	1,5
	IV	1,4
2002	I	0,7
	II	1,1
	III	1,5
	IV	1,5

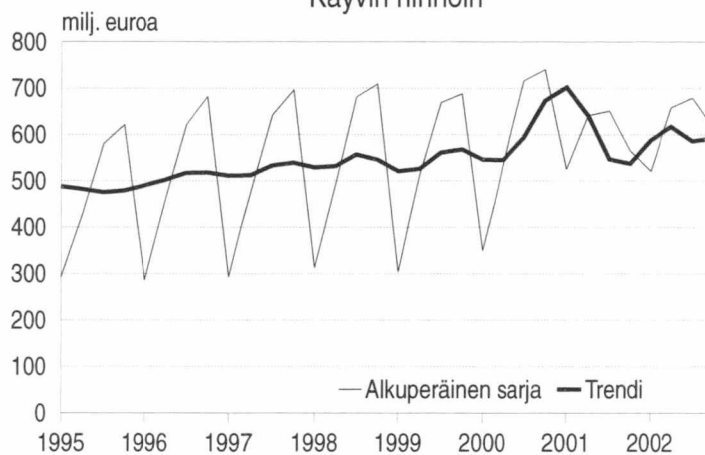
Maa- ja vesirakentamisen osuus BKT:sta



MAA- JA VESIRAKENNUSINVESTOINNIT MILJ. EUROA KÄYVIN HINNOIN

2000	I	350
	II	536
	III	716
	IV	740
	I-IV	2 342
2001	I	525
	II	641
	III	651
	IV	565
	I-IV	2 382
2002	I	521
	II	658
	III	679
	IV	614
	I-IV	2 472

Maa- ja vesirakentamisen investoinnit
Käyvin hinnoin



Lähde: Tilastokeskus, taloudelliset olot
Tiedustelut: Tuomas Rothovius (09) 17 341

Postitus
2 lk kirje

PMM
Sopimus
00022/1

SVT
Suomen virallinen tilasto
Finlands officiella statistik
Official Statistics of Finland

Rakentaminen 2003:7
Byggandet
Construction

Myynti

Tilastokeskus, markkinointipalvelut
PL 4C
00022 TILASTOKESKUS
Puh. (09) 1734 2011
Fax (09) 1734 2500
myynti@tilastokeskus.fi
www.tilastokeskus.fi

Käyntiosoite

Työpajakatu 13
00580 Helsinki

ISSN 0784-8390/Rakentaminen
ISSN 1456-8152/Maa- ja vesirakentaminen ja suhdanteet

Tuotenumero 9144

AD