



Korkeakoulujen ja kesäyliopistojen aikuiskoulutus 1988

31.1.1990

Täydennyskoulutuksessa 74 000 osallistujaa vuonna 1988

Täydennyskoulutukseen osallistujien määrä kasvoi noin 10 prosenttia vuodesta 1987. Korkeakoulujen täydennyskoulutuskeskusten järjestämällä täydennyskoulutuskursseilla oli osallistujia lähes 40 100 ja työllisyyskursseilla noin 2 200. Kesäyliopistojen ammatilliseen täydennyskoulutukseen osallistui noin 32 100.

Annetun opetuksen määrä kasvoi noin 15 prosentilla edellisestä vuodesta. Korkeakoulujen täydennyskoulutuskursseilla annettiin noin 67 500 tuntia opetusta ja työllisyyskursseilla noin 46 400 tuntia. Kesäyliopistot antoivat lähes 23 000 tuntia ammatillista täydennyskoulutusta.

Kaikista koulutukseen osallistuneista miehiä oli 36 prosenttia ja naisia 64 prosenttia. Miesten osuus oli suurin työllisyyskursseilla ja pienin kesäyliopistojen ammatillisilla täydennyskoulutuskursseilla.

Kurssin pääasiallinen opetuskieli oli yleensä suomi, 5 prosentilla kursseista se oli ruotsi ja samoin 5 prosentilla kursseista englanti tai jokin muu vieras kieli.

Kesäyliopistot ovat keskittyneet lyhyiden, alle 40 tuntia kestävien kurssien järjestämiseen. Korkeakoulujen täydennyskoulutuskeskusten kurssitarjonnasta, työllisyyskurssit mukaan lukien, noin kymmenesosa oli pitkiä, yli 400 tuntia kestäviä kursseja. Korkeakoulujen täydennyskoulutuskursseista vajaaseen kymmenesosaan liittyy lähiopetuksen lisäksi etäopetusta.

Samoin kuin edellisenä vuotena kaikista täydennyskoulutuskursseilla annetuista opetustunneista 28 prosenttia oli tarkoitettu terveydenhuollossa ja sosiaalialalla työskenteleville ja 25 prosenttia opetuslalla työskenteleville. Työllisyyskurssien opetustunneista lähes kolme neljäsosaa annettiin yrittäjäkursseilla.

Avoimessa korkeakouluopetuksessa oli osallistujia lähes 30 400, mikä on noin 14 prosenttia enemmän kuin vuonna 1987. Miehiä oli 25 prosenttia ja naisia 75 prosenttia. Opetusta annettiin noin 56 200 tuntia. Kesäyliopistot järjestivät opetuksesta lähes puolet.

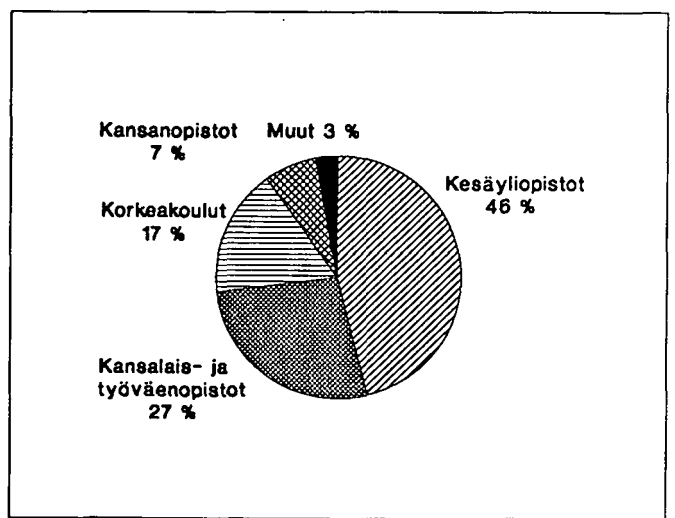
Taulukko 1. Korkeakoulujen ja kesäyliopistojen täydennyskoulutus 1988

	Kursseja	Osallistujia	Opetustunteja
Korkeakoulut	1 256	40 100	67 500
Kesäyliopistot	930	32 100	23 100
Yhteensä	2 186	72 200	90 600

Taulukko 2. Korkeakoulujen työllisyyskurssit 1988

	Kursseja	Osallistujia	Opetustunteja
Yrittäjäkurssit	79	1 530	33 800
Akateemiset kurssit	37	680	12 600
Yhteensä	116	2 210	46 400

Kuvio 1. Avolmen korkeakouluopetuksen opetustunnit opetuksen toteuttaneen oppilaitostyyppin mukaan 1988



Sisällys

Täydennyskoulutuksessa 74 000 osallistujaa vuonna 1988

	Sivu
Esipuhe	3
1. Korkeakoulujen täydennyskoulutus	4
2. Kesäyliopistojen ammatillinen täydennyskoulutus	6
3. Korkeakoulujen työllisyyskoulutus	7
4. Avoin korkeakouluopetus	8
5. Käsitteet, määritelmät ja luokitukset	10
 Liitetaulukot	
1. Korkeakoulujen täydennyskoulutus 1988	12
2. Korkeakoulujen täydennyskoulutus kohdejoukon mukaan 1988	13
3. Korkeakoulujen täydennyskoulutus sisällön mukaan 1988	14
4. Korkeakoulujen täydennyskoulutus opetusläänin mukaan 1988	15
5. Kesäyliopistojen ammatillinen täydennyskoulutus 1988	16
6. Kesäyliopistojen ammatillinen täydennyskoulutus kohdejoukon mukaan 1988	17
7. Kesäyliopistojen ammatillinen täydennyskoulutus sisällön mukaan 1988	18
8. Kesäyliopistojen ammatillinen täydennyskoulutus lääneittäin 1988	19
9. Korkeakoulujen järjestämä työllisyyskoulutus 1988	20
10. Korkeakoulujen järjestämä työllisyyskoulutus lääneittäin 1988	20
11. Avoin korkeakouluopetus sen korkeakoulun mukaan, jonka tutkintovaatimuksia opetuksessa on noudatettu 1988	21
12. Avoimen korkeakouluopetuksen opetustunnit opintoalan ja opintojen tason mukaan 1988	21
13. Avoimen korkeakouluopetuksen opetustunnit opintoalan ja sen korkeakoulun mukaan, jonka tutkintovaatimuksia opetuksessa on noudatettu 1988	22
14. Avoin korkeakouluopetus lääneittäin 1988	22
15. Kesäyliopistojen kieli-, lukio- ja muut kurssit 1988	23

Esipuhe

Tämä julkaisu on kolmas koetilasto korkeakoulujen ja kesäyliopistojen aikuiskoulutustoiminnasta. Tilasto kuvaa vuonna 1988 käynnissä olleita täydennyskoulutus- ja työllisyyskursseja sekä avointa korkeakouluopetusta. Lisäksi liitetaulukossa 15 on tietoja kesäyliopistojen järjestämistä kieli-, lukio- ja muista kursseista. Tilasto perustuu Tilastokeskuksen korkeakouluilta ja kesäyliopistoilta keräämiin tietoihin. Tietojen peittävyyttä ei ole kaikin osin pystytty tarkistamaan.

Tilaston tarkoituksena on antaa kokonaiskuva korkeakoulujen ja kesäyliopistojen aikuiskoulutuksesta. Siinä kuvataan koulutuksen määrää, sisältöä ja levinneisyyttä.

Vuosittain laadittava tilasto on suunniteltu tietosisällöltään suppeaksi. Ajoittain pyritään laatimaan yksityiskohtaisempia rakennetilastoja.

Vuosien 1986, 1987 ja 1988 koetilastojen täydennyskoulutustiedot on kerätty kurssikohtaisesti. Vuoden 1989 vastaavat tiedot kerätään oppilaitoskohtaisina summatietoina.

Tilaston kehittäminen riippuu sekä korkeakoulujen ja kesäyliopistojen tietojärjestelmien kehittämistahdista ja -tavoitteista että tilastotyöhön saatavista voimavaroista. Tilaston suunnitteluun ovat osallistuneet Tilastokeskuksen lisäksi Opetusministeriön, korkeakoulujen ja kesäyliopistojen edustajat. Tilaston käyttäjien kommentit ovat erittäin tervetulleita. Tilastokeskuksessa asiaa hoitaa yliaktuaari Mirja Tiisanoja, puh. (90) 1734 3258.

Helsingissä, Tilastokeskuksessa tammikuussa 1990

Heikki Havén

1. Korkeakoulujen täydennyskoulutus

Tilastossa kuvataan vuonna 1988 käynnissä olleita täydennyskoulutuskursseja (liitetaulukot 1 - 4). Tilastokeskus keräsi tiedot kurssikohtaisesti. Korkeakoulujen järjestämiä työllisyyskursseja tarkastellaan julkaisussa omana kohtanaan.

Korkeakoulujen täydennyskoulutuksella tarkoitetaan korkeakoulujen järjestämää, lähinnä korkeakoulututkinnon suorittaneille ja ammatissa toimiville suunniteltua täydennyskoulutusta. Sen toteuttamisesta huolehtivat korkeakoulujen erillislaitoksina toimivat täydennyskoulutuskeskukset, joita yhdellä korkeakoululla voi olla useita.

Vuonna 1988 korkeakoulujen täydennyskoulutuskeskukset järjestivät 1 256 täydennyskoulutuskurssia, joista 86 alkoi ennen vuotta 1988. Täydennyskoulutuskursseille kirjattiin yli 40 000 osallistujaa, heistä 45 % oli miehiä ja 55 % naisia.

Opetusta annettiin lähes 67 500 tuntia ja oppilastunteja kertyi noin 1 365 400. Jos lasketaan, että yksi oppilaspäivä muodostuu kuudesta oppilastunnista, niin tästä saadaan 227 562 oppilaspäivää.

Eniten täydennyskoulutusta järjestivät Helsingin, Jyväskylän ja Tampereen yliopistojen täydennyskoulutuskeskukset.

Kursseilla annettiin keskimäärin 69 tuntia lähiopetusta ja keskimääräinen osallistujamäärä oli 31 henkeä.

Täydennyskoulutuskursseista 37 % kesti 1 - 16 tuntia ja 38 % kesti 17 - 40 tuntia. Pitkiä, yli 400 tuntia kestäviä täydennyskoulutuskursseja järjestettiin 41.

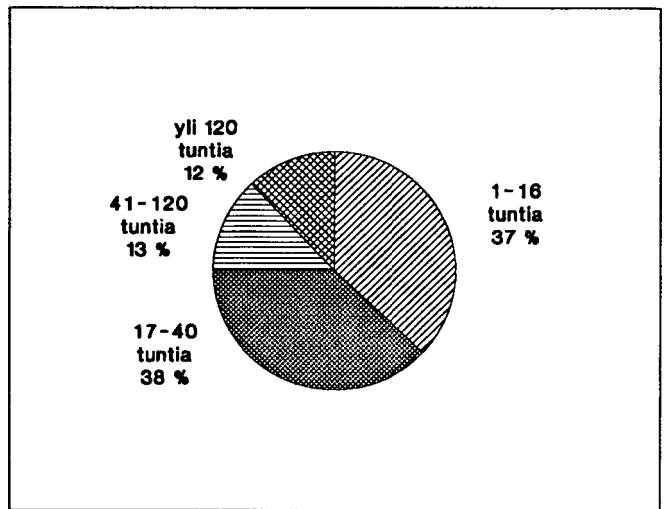
Kursseja, joille osallistui 1 - 5 henkeä järjestettiin 17, yli 100 hengen kursseja oli 60.

Kursseista 168 (13 %) oli lakisääteistä, esimerkiksi kansanterveyslain tai sosiaalihuoltolain tai opettajien virkaehtosopimuksen mukaista täydennyskoulutusta.

Taulukko 3. Korkeakoulujen täydennyskoulutuskurssien osallistujat 1988

	Osallistujia	%
Miehiä	17 900	45
Naisia	22 200	55
Yhteensä	40 100	100

Kuvio 2. Korkeakoulujen täydennyskoulutuskurssien kokonaiskesto 1988



Taulukko 4. Korkeakoulujen täydennyskoulutuskurssit koon mukaan 1988

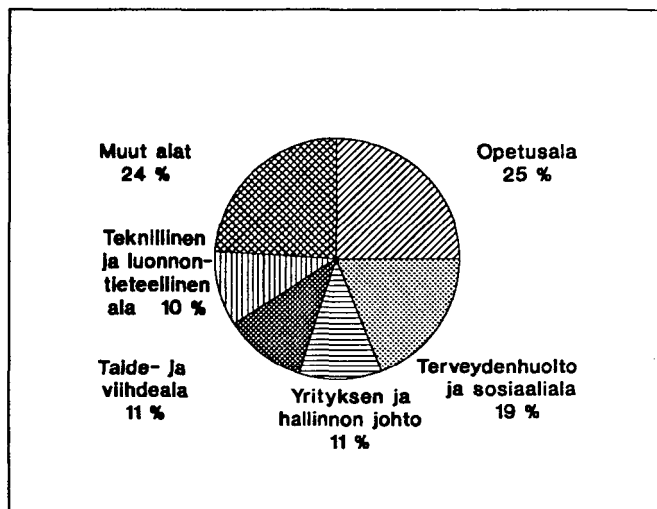
Opiskelijoita kurssia kohti	Kursseja	%
1 - 10	133	11
11 - 20	488	39
21 - 40	442	35
41 - 100	133	11
yli 100	60	5
Yhteensä	1 256	101

Täydennyskoulutuskursseista 24 % järjestettiin Uudella- maalla ja 22 % Hämeessä. Ahvenanmaalla eivät korkea- koulut järjestäneet yhtään täydennyskoulutuskurssia. Ope- tusta annettiin 93 kunnassa kotimaassa ja 19 kurssia jär- jestettiin ulkomailla. Eniten täydennyskoulutuskursseja järjestettiin Helsingissä, Tampereella, Turussa ja Lahdessa.

Täydennyskoulutuskurssin kohderyhmän luokittelu perus- tuu Ammattiluokitukseen. Kurssit on luokiteltu pääasialli- sen kohderyhmän mukaan, vaikka kurssit yleensä suunnit- tellaan useille ammattiryhmille soveltuviksi. Ylivoimaisesti suurimpina ryhmänä erottuvat opettajat, joille annettiin 25 % opetustunneista sekä terveydenhuollon ja sosiaalialan piirissä työskentelevät, joille suunnattiin 19 % opetustun- neista. Lakisääteiset ja opettajien virkaehtosopimuksen mu- kaiset kurssit kohdistuvat erityisesti näihin ryhmiin.

Eniten opetusta annettiin kasvatuksen ja koulutuksen, tieto- tekniikan ja johtamiskoulutuksen aloilta. Etäopetusta liittyi 97:ään kurssiin.

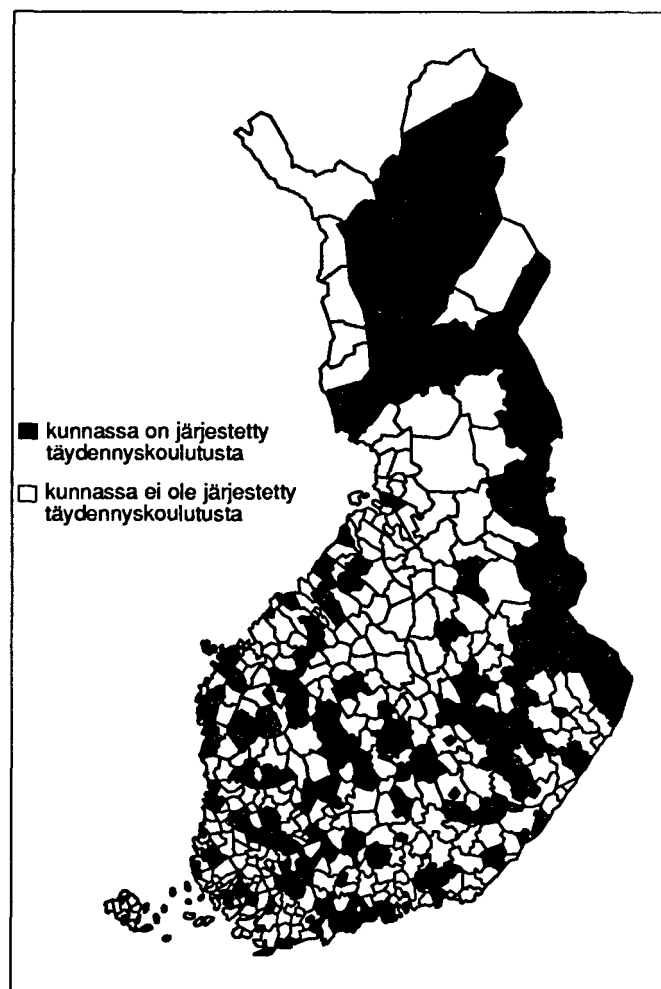
Kuvio 3. Korkeakoulujen täydennyskoulutuksen opetus- tunnit kohdejoukon mukaan 1988



Taulukko 5. Korkeakoulujen täydennyskoulutuskurssit pääasiallisen opetuskielen mukaan

	Kursseja	%
Suomi	1 101	87,7
Ruotsi	63	5,0
Englanti	84	6,7
Muu	8	0,6
Yhteensä	1 256	100,0

Kuvio 4. Korkeakoulujen ja kesäyliopistojen täydennyskou- lutuskurssit pääasiallisen sijantikunnan mukaan 1988



2. Kesäyliopistojen ammatillinen täydennyskoulutus

Tilastossa kuvataan vuonna 1988 käynnissä olleita ammatillisia täydennyskoulutuskursseja (liitetaulukot 5 - 8). Vuonna 1988 kesäyliopistot järjestivät 930 ammatillista täydennyskoulutuskurssia. Kurseille osallistuneista 22 % oli miehiä ja 78 % naisia, yhteensä osallistujia oli lähes 32 100.

Kursseilla annettiin yli 23 000 tuntia opetusta. Oppilastunteja oli lähes 616 500 eli 102 750 kuuden tunnin oppilaspäivää. Kurssien pituuden keskiarvo oli 23 lähiopetustuntia ja keskimääräinen osallistujamäärä 34 henkeä.

Täydennyskoulutuskursseista 45 % kesti 1 - 16 tuntia ja 49 % oli kestoltaan 17 - 40 tuntia. Pitkiä, yli 400 tuntia kestäviä täydennyskoulutuskursseja järjestettiin yksi.

Kursseja, joille osallistui 1 - 5 henkeä järjestettiin 11, yli sadan hengen kurseja oli 41.

Kursseista 328 (35 %) oli lakisääteistä, työ- tai virkaehtosopimuksen mukaista täydennyskoulutusta.

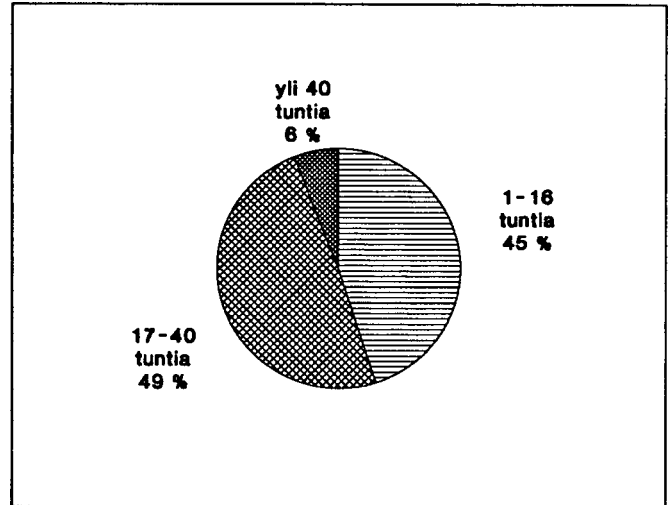
Opetustunneista oli 54 % tarkoitettu terveydenhoidon ja sosiaalihuollon parissa työskenteleville ja 22 % opetusalailla työskenteleville. Eniten opetusta annettiin kasvatukseen ja koulutuksen ja hoitotyön aloilta. Kahteen kurssiin liittyi etäopetusta.

Täydennyskoulutuskursseista 18 % järjestettiin Hämeessä ja sekä Oulun että Turun ja Porin läänissä molemmissa 14 %. Opetusta annettiin 78 kunnassa kotimaassa ja 3 kurssia järjestettiin ulkomailla. Eniten täydennyskoulutuskursseja järjestettiin Tampereella, Kuopiossa, Lahdessa, Turussa, Hämeenlinnassa ja Helsingissä.

Taulukko 6. Kesäyliopistojen ammatillisten täydennyskoulutuskurssien osallistujat 1988

	Osallistujia	%
Miehiä	7 180	22
Naisia	24 901	78
Yhteensä	32 081	100

Kuvio 5. Kesäyliopistojen ammatillisten täydennyskoulutuskurssien kokonaiskesto 1988



Taulukko 7. Kesäyliopistojen ammatilliset täydennyskoulutuskurssit koon mukaan 1988

Opiskelijoita kurssia kohti	Kursseja	%
1 - 10	79	8
11 - 20	329	35
21 - 40	336	36
41 - 100	145	16
yli 100	41	4
Yhteensä	930	99

Taulukko 8. Kesäyliopistojen ammatilliset täydennyskoulutuskurssit pääasiallisen opetuskielen mukaan 1988

	Kursseja	%
Suomi	865	93,0
Ruotsi	51	5,5
Englanti	9	1,0
Muu	5	0,5
Yhteensä	930	100,0

3. Korkeakoulujen työllisyyskoulutus

Tilastossa käsitellään vuonna 1988 käynnissä olleita työllisyyskursseja (liitetaulukot 9 - 10). Tilastokeskus keräsi tiedot täydennyskoulutuskeskuksilta kurssikohtaisesti.

Korkeakoulujen täydennyskoulutuskeskukset järjestävät työllisyyskursseja yhteistyössä työvoimaviranomaisten kanssa ja koulutukseen hakeudutaan työvoimaviranomaisten kautta. Akateemisille kursseille otetaan korkeakoulututkinnon tai keskiasteen ammatillisen tutkinnon suorittaneita työttömiä, työttömyysuhan alaisia tai koulutustaan vastamattomissa tehtävissä toimivia työnhakijoita. Yrittäjäkursseille otetaan pienyrittäjiä tai sellaiseksi aikovia henkilöitä.

Työllisyyskoulutus on kokopäiväistä opiskelua, joka jakaantuu teoria- ja harjoittelujaksoihin. Kurssien pituus vaihtelee 1 - 9 kuukauden välillä. Opiskelijoita yhdelle kurssille otetaan noin 20.

Vuonna 1988 oli käynnissä 116 työllisyyskurssia, joista 51 oli alkanut vuonna 1987 ja 65 alkoi vuonna 1988. Kurseista 32 % oli tarkoitettu jonkin korkeakoulututkinnon suorittaneille ja 68 % oli suunnattu yrittäjille tai sellaiseksi aikoville.

Vuonna 1988 työllisyyskursseilla oli osallistujia 2 210, joista 61 % oli miehiä ja 39 % oli naisia. Yrittäjäkursseille osallistui 1 531, heistä 68 % oli miehiä ja 32 % naisia. Akateemisille kursseille osallistuneista 45 % oli miehiä ja 55 % naisia.

Vuonna 1988 työllisyyskursseilla annettiin lähes 46 500 tuntia opetusta, josta 72 % yrittäjäkursseilla ja 27 % akateemisilla kursseilla. Oppilastunteja kertyi vuonna 1988 yli 496 100 eli noin 82 690 kuuden tunnin oppilaspäivää. Oppilastunneista 57 % tuli yrittäjäkursseilta.

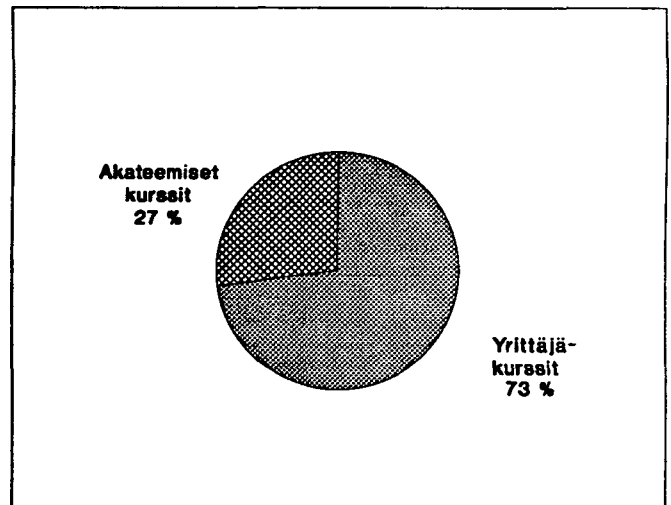
Eniten työllisyyskursseja järjesti Oulun yliopiston täydennyskoulutuskeskus. Viisi korkeakoulua ei järjestänyt yhtään työllisyyskurssia.

Eniten työllisyyskursseja järjestettiin Turun ja Porin läänissä (22). Ahvenanmaalla järjestettiin yksi työllisyyskurssi. Kurseja järjestettiin 66 kunnassa, eniten Turussa (10).

Taulukko 9. Korkeakoulujen työllisyyskoulutukseen osallistuneet 1988

	Miehiä	Naisia	Yhteensä
Yrittäjäkurssit	1 038	493	1 531
Akateemiset kurssit	308	371	679
Yhteensä	1 346	864	2 210

Kuvio 6. Korkeakoulujen työllisyyskoulutuksen opetustunnit 1988



Taulukko 10. Korkeakoulujen työllisyyskurssit pääasiallisen opetuskielen mukaan 1988

	Kursseja	%
Suomi	113	97,4
Ruotsi	2	1,7
Englanti	1	0,9
Yhteensä	116	100,0

4. Avoin korkeakouluopetus

Tilasto perustuu Tilastokeskuksen korkeakouluille tekemään kyselyyn kaikista niiden tutkintovaatimusten mukaan järjestetystä avoimesta korkeakouluopetuksesta vuonna 1988 (liitetaulukot 11 - 14). Tilastoon sisältyvät kaikki avoimeen korkeakouluopetukseen osallistuneet, myös sellaiset korkeakoulujen tai muiden oppilaitosten varsinaiset opiskelijat, jotka ovat käyttäneet avoimen korkeakoulun opetustarjontaa hyväkseen.

Avoimen korkeakouluopetuksen tarkoituksena on tarjota aikuisväestölle - ensisijassa yli 25-vuotiaille - mahdollisuus korkeakouluopintoihin riippumatta pohjakoulutuksesta. Sen piirissä voidaan suorittaa korkeakoulujen opetussuunnitelmien mukaisia yleis- ja aineopintoja sekä erillisiä kursseja. Avointa korkeakouluopetusta antavat korkeakoulut, kesäyliopistot, vapaan sivistystyön oppilaitokset sekä ammatilliset oppilaitokset.

Vuonna 1988 avoimessa korkeakouluopetuksessa oli osallistujia vajaa 30 400, mikä on noin 3 800 enemmän kuin edellisenä vuotena. Osallistujista 25 % oli miehiä ja 75 % naisia.

Avointa korkeakouluopetusta annettiin 195 oppilaitoksessa lähes 56 200 tuntia. Opetuksesta 74 % oli alempia aineopintoja. Eniten opetusta järjestettiin kasvatustieteellisissä, yhteiskuntatieteellisissä ja humanistisissa aineissa. Opetusta ei annettu teknillistieteellisellä, taideteollisella, hammaslääketieteellisellä, eläinlääketieteellisellä eikä farmasian opintotalalla.

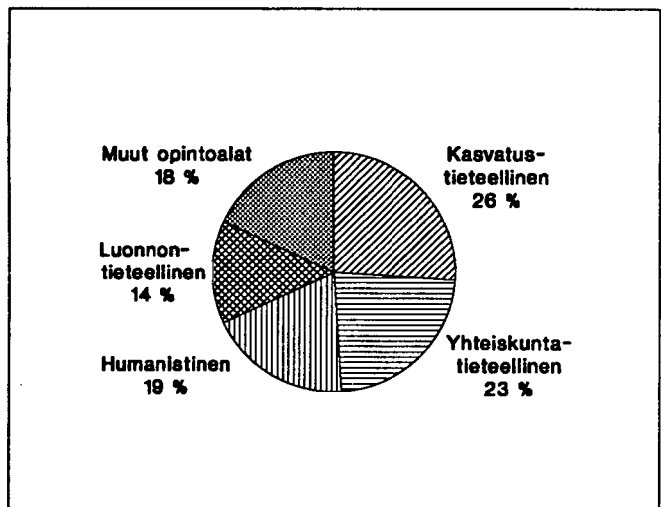
Vuonna 1988 järjestettiin avointa korkeakouluopetusta 12 korkeakoulun tutkintovaatimusten mukaan. Opetuksesta yli neljäsosa tapahtui Helsingin yliopiston vaatimusten pohjalta. Opiskelijoista 30 % opiskeli kasvatustieteitä, 24 % yhteiskuntatieteitä, 13 % oikeustieteellisiä ja 11 % humanistisia aineita.

Opetuksesta 46 % toteutettiin kesäyliopistoissa ja 27 % kansalais- ja työväenopistoissa. Korkeakoulut antoivat itse 17 % opetustunneista, mutta ne kustansivat kesäopetusmäärärahoillaan osan kesäyliopistojen toteuttamasta opetuksesta.

Taulukko 11. Avoimeen korkeakouluopetukseen osallistuneet 1988

	Osallistujia	%
Miehiä	7 475	25
Naisia	22 876	75
Yhteensä	30 351	100

Kuvio 7. Avoimen korkeakouluopetuksen opetustunnit opintoaloittain 1988



Taulukko 12. Avoin korkeakouluopetus opintojen asteen mukaan 1988

Opintokokonaisuuden aste	Opetustunteja	%
Alemmat aineopinnot	41 833	74
Ylemmät aineopinnot	4 822	9
Syventävät opinnot	287	1
Muut opinnot	9 210	16
Yhteensä	56 152	100

Avointa korkeakouluopetusta järjestettiin 139 kunnassa, eniten Helsingissä, Tampereella, Oulussa, Lahdessa, Kuopiossa ja Joensuussa.

Tampereen yliopiston tutkintovaatimusten mukaan järjestettyyn avoimeen korkeakouluopetukseen osallistuneista on kerätty eräitä taustatietoja. Lukuvuonna 1988 - 1989 opiskelleista 5 036 hengestä 26 % oli miehiä ja 74 % naisia. Avoimeen korkeakouluopetukseen osallistuneista noin kolmasosa oli samanaikaisesti kirjoilla jossain korkeakoulussa. Opiskelijoista noin 40 % oli alle 30 vuotiaita, 35 % oli 30 - 39 vuotiaita, 40 - 49 vuotiaita oli noin 20 % ja yli 50 vuotiaita oli 5 %. Noin 75 % avoimen korkeakouluopetuksen opiskelijoista oli suorittanut ylioppilastutkinnon.

Taulukko 13. Eniten avointa korkeakouluopetusta järjestäneet oppilaitokset 1988

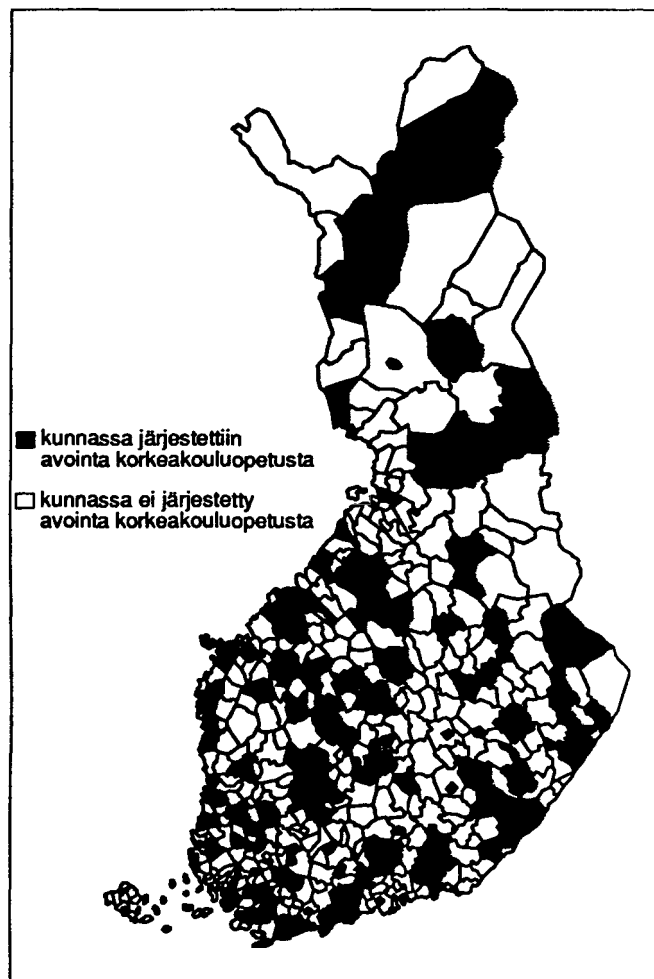
Oppilaitos, joka toteuttanut opetuksen	Annetut opetustunnit
Helsingin seudun kesäyliopisto	6 779
Tampereen yliopisto	4 322
Kuopion kesäyliopisto	2 849
Pohjois-Pohjanmaan kesäyliopisto	2 759
Joensuun yliopisto	1 738
Vaasan kesäyliopisto	1 601
Päijät-Hämeen kesäyliopisto	1 479
Turun yliopisto	1 465
Lahden työväenopisto	1 431
Kainuun kesäyliopisto	1 332
Länsi-Suomen kesäyliopisto	1 294
Vantaan kaupungin työväenopisto	1 204
Kymenlaakson kesäyliopisto	1 103
Tampereen kesäyliopisto	1 084
Etelä-Pohjanmaan kesäyliopisto	978
Kanta-Hämeen kesäyliopisto	887
Virkailijain kansalaisopisto	777
Helsingin kaupungin suomenkielinen työväenopisto	754
Jyväskylän yliopisto	750
Alkio-opisto	664
Turun kesäyliopisto	626
Mikkelin kesäkauppakorkeakoulu	576
Ålands sommaruniversitet	565
Tampereen lastentarhanopettajaopisto	563
Espoon kaupungin työväenopisto	502

Taulukko 14. Avoin korkeakouluopetus oppilaitostyyppin mukaan 1988

Oppilaitostyyppi	Opetustunnit	%	Osallistujat	%
Kansanopistot	3 917	7	2 850	8
Kansalais- ja työväenopistot	15 387	27	11 010	33
Korkeakoulut	9 450	17	6 027	18
Kesäyliopistot	25 592	46	12 975	38
Muut oppilaitokset	1 806	3	868	3
Yhteensä	56 152	100	**	100

** Henkilö on voinut osallistua useamman kuin yhden oppilaitostyyppin järjestämään opetukseen.

Kuvio 8. Kunnat joissa järjestettiin avointa korkeakouluopetusta 1988



Taulukko 15. Avoimeen korkeakouluopetukseen osallistuneet opintoalan mukaan 1988

Opintoala	Osallistujia	Naisia %
Teologinen	266	70
Humanistinen	3 937	78
Musiikkiala	34	79
Teatteriala	32	90
Kasvatustieteellinen	10 603	82
Liikuntatieteellinen	16	81
Yhteiskuntatieteellinen	8 498	75
Psykologia	1 169	85
Terveystieteellinen	460	93
Oikeustieteellinen	4 531	69
Kauppätieteellinen	956	53
Luonnontieteellinen	2 760	53
Maatalous-metsätieteellinen	144	74
Lääketieteellinen	723	88
Hammaslääketieteellinen	45	71
Ikäihmisten yliopisto	390	80
Muu koulutusala	242	76
Yhteensä	**	75

** Henkilö on voinut opiskella useampaa kuin yhtä opintoalaa

Käsitteet, määritelmät ja luokitukset

Korkeakoululista käytetyt lyhennykset

EKK	Eläinlääketieteellinen korkeakoulu
HKKK	Helsingin kauppakorkeakoulu
HY	Helsingin yliopisto
JoY	Joensuun yliopisto
JY	Jyväskylän yliopisto
KuY	Kuopion yliopisto
LKK	Lapin korkeakoulu
LTKK	Lappeenrannan teknillinen korkeakoulu
OY	Oulun yliopisto
SHH	Svenska handelshögskolan
SibA	Sibelius-Akatemia
TaiK	Taideteollinen korkeakoulu
TaY	Tampereen yliopisto
TeaK	Teatterikorkeakoulu
TKK	Teknillinen korkeakoulu
TTKK	Tampereen teknillinen korkeakoulu
TuKKK	Turun kauppakorkeakoulu
TY	Turun yliopisto
VaKK	Vaasan korkeakoulu
ÅA	Åbo Akademi

Kohderyhmän luokittelu perustuu pääpiirteissään Tilastokeskuksen Ammattiluokitukseen (Käsikirjoja nro 14, uusittu laitos).

Opetustunneilla tarkoitetaan lähiopetukseen käytettyjä tunteja. Itsenäistä harjoittelua tai kirjallisuuteen tutustumista ei ole laskettu mukaan. Opiskelijoiden saamat ja opettajien antamat opetustunnit poikkeavat toisistaan silloin, kun

opetukseen on osallistunut useampia opettajia yhtä aikaa tai opetus on tapahtunut pienryhmissä tai opettaja on ohjannut yhtä henkeä kerrallaan. Tilastossa on käytetty opettajien antamia opetustunteja, paitsi silloin kun on ollut kyse kurssien kestosta.

Oppilastunneilla tarkoitetaan kurssin osallistujamäärän ja oppilaan saamiensa opetustuntien välistä tuloa. Sen avulla on mahdollista mitata ja vertailla toiminnan laajuutta. Jos kurssille esimerkiksi osallistui 15 henkeä ja oppilaat saivat 30 tuntia opetusta, niin oppilastunteja kertyi 15×30 eli 450. Oppilastuntikertymistä voidaan laskea keskenään vertailukelpoisia laskennallisia oppilasmääriä kun saatu opetustuntimäärä vakioidaan. Jos esimerkiksi määritellään, että 1 000 oppilastuntia vastaa yhtä täyspäiväistä opiskelijaa, niin silloin saadaan korkeakoulujen täydennyskoulutuskurssien vuosioppilasmääräksi $1\,365\,400 : 1\,000 = 1\,365$ vuonna 1988.

Opintokokonaisuuden aste:

Alemmat aineopinnot vastaavat aiempaa approbatur-arvosanaa.

Ylemmät aineopinnot vastaavat aiempaa cum laude approbatur-arvosanaa.

Syventävät opinnot vastaavat aiempaa laudatur-arvosanaa.

Liitetaulukot

Liitetaulukko 1. Korkeakoulujen täydennyskoulutus 1988

Korkeakoulu, jonka täydennys- koulutuskeskukset ovat järjestäneet opetuksen	Kurssit		Opiskelijat		Opetustunnit				Oppilastunnit	
		%		%	opiskelijoiden saamat		opettajien antamat			%
						%		%		
Helsingin yliopisto	263	21	7 807	19	8 861	16	10 379	15	226 815	17
Turun yliopisto	79	6	2 392	6	2 703	5	3 278	5	65 492	5
Åbo Akademi	36	3	569	1	1 255	2	1 276	2	21 409	2
Oulun yliopisto	58	5	2 307	6	2 931	5	3 486	5	86 490	6
Tampereen yliopisto	174	14	4 415	11	6 686	12	7 365	11	159 155	12
Jyväskylän yliopisto	144	11	7 117	18	6 896	13	10 846	16	198 806	15
Teknillinen korkeakoulu	32	3	682	2	1 665	3	1 853	3	42 587	3
Eläinlääketiet. korkeakoulu	6	0	237	1	322	1	352	1	9 669	1
Helsingin kauppakorkeakoulu	23	2	564	1	5 372	10	5 372	8	153 001	11
Svenska handelshögskolan	1	0	21	0	171	0	171	0	3 591	0
Turun kauppakorkeakoulu	23	2	820	2	1 698	3	1 767	3	44 624	3
Vaasan korkeakoulu	43	3	725	2	1 151	2	1 711	3	24 689	2
Lappeenrannan tekn. korkeak.	20	2	742	2	502	1	502	1	14 339	1
Tampereen tekn. korkeak.	46	4	2 093	5	2 950	5	3 797	6	75 296	6
Kuopion yliopisto	79	6	3 650	9	2 053	4	2 391	4	64 247	5
Joensuun yliopisto	53	4	1 168	3	2 122	4	2 163	3	37 329	3
Sibelius-Akatemia	37	3	805	2	848	2	1 306	2	17 818	1
Taideteollinen korkeakoulu	58	5	1 570	4	3 301	6	3 604	5	58 371	4
Lapin korkeakoulu	46	4	1 662	4	985	2	1 197	2	25 857	2
Teatterikorkeakoulu	35	3	729	2	2 190	4	4 684	7	35 787	3
Yhteensä	1 256	100	40 075	100	54 662	100	67 500	100	1 365 372	100

Opiskelijoiden saamat ja opettajien antamat opetustunnit poikkeavat toisistaan silloin, kun opetus on tapahtunut pienryhmissä tai tunnilla on ollut useampia opettajia yhtä aikaa.

Liitetaulukko 2. Korkeakoulujen täydennyskoulutus kohdejoukon mukaan 1988

Kohdejoukko, jolle kurssi on pääasiassa suunniteltu	Ammatti- luokituksen koodi	Kurssit	Opiskelijat		Opetustunnit		Oppilastunnit		
				naisia %	opettajien antamat			%	
						%			
Teknillinen ja luonnontiet. työ	00-02	89	3 331	21	6 566	10	132 064	10	
Opetusalan työ	03	314	10 364	61	17 108	25	293 174	21	
Teologit, lakimiehet, humanistit	04,05,09	48	1 776	52	3 658	5	124 365	9	
Toimittajat	06	44	1 011	59	1 496	2	29 580	2	
Taide- ja viihdealan työ	07	92	2 167	65	7 466	11	75 898	6	
Kirjastoalan työ	08	12	281	81	555	1	12 107	1	
Terveystieteiden ja sosiaali- ja terveysalan työ	10-19	292	11 575	73	12 711	19	315 562	23	
Julkisen hallinnon johto	20	58	1 923	32	2 071	3	51 241	4	
Liiketoiminnan johto	21	53	1 236	16	5 504	8	118 290	9	
Hallinto- ja toimistotyö	22-29	94	2 129	51	2 913	4	64 772	5	
Kaupallinen työ	30-39	24	496	32	1 832	3	35 143	3	
Maa- ja metsätaloustyö, kalastus	40-49	8	119	15	232	0	3 431	0	
Kuljetus- ja liikennetyö	50-59	9	229	6	229	0	5 608	0	
Teollinen työ	60-69	10	389	55	1 073	2	21 057	2	
Palvelutyö	90-99	8	156	47	570	1	7 275	1	
Yrittäjät		8	319	21	174	0	4 650	0	
Yrityksen tai viraston henkilöstö		64	1 653	49	1 682	2	38 895	3	
Muu kohderyhmä		29	921	37	1 660	2	32 260	3	
Yhteensä			1 256	40 075	55	67 500	100	1 365 372	100

Liitetaulukko 3. Korkeakoulujen täydennyskoulutus sisällön mukaan 1988

Kurssin pääasiallinen sisältö	Kurssit		Opiskelijat		Opetustunnit		Oppilastunnit	
		%		naisia	opettajien antamat	%		%
				%				
Äidinkieli, kirjallisuus	11	1	312	73	318	0	8 518	1
Vieraat kielet	33	3	383	50	1 165	2	14 925	1
Historia, arkeologia	8	1	229	68	149	0	3 865	0
Filosofia, elämäntutkimustieto	6	0	123	79	168	0	3 514	0
Uskonto, teologia	8	1	581	60	270	0	11 461	1
Musiikki	30	2	562	54	963	1	9 308	1
Kuvataide, muotoilu	52	4	1 392	73	3 253	5	52 436	4
Näyttämötaide, elokuva, video	34	3	706	62	4 252	6	28 404	2
Liikunta, urheilu	4	0	91	77	118	0	1 475	0
Opetus, kasvatus, koulutus	245	20	9 591	64	12 046	18	223 167	16
Johtamiskoulutus	53	4	1 183	17	5 183	8	117 427	9
Esiintymis- ja neuvottelutaito	4	0	68	54	110	0	2 180	0
Psykologia, ihmissuhteet	55	4	2 599	70	4 054	6	86 465	6
Sosiaaliala	59	5	1 438	83	3 525	5	71 261	5
Kirjasto, arkisto, informatiikka	12	1	309	87	1 080	2	26 040	2
Viestintä	27	2	655	52	956	1	17 815	1
Muu yhteiskuntatieteen ala	46	4	1 739	42	1 482	2	47 092	3
Oikeustiede	19	2	627	39	270	0	8 785	1
Kaupallinen ala	43	3	1 322	31	4 048	6	124 631	9
Julkisen alan talous ja hallinto	50	4	1 493	48	1 821	3	44 467	3
Yrityksen talous ja hallinto	32	3	797	30	2 055	3	34 566	3
Rakennustekniikka, arkkitehtuuri	8	1	437	7	365	1	13 285	1
Muu tekniikan ala	46	4	1 431	23	4 164	6	77 400	6
Matematiikka	4	0	169	19	113	0	3 744	0
Tietotekniikka	158	13	3 052	44	8 357	12	143 058	10
Fysiikka, kemia	15	1	618	42	438	1	15 178	1
Biologia, maantiede	15	1	344	44	821	1	10 834	1
Muu luonnontieteen ala	4	0	220	32	426	1	5 379	0
Lääketiede	48	4	2 540	64	1 051	2	39 573	3
Hoitotyö	66	5	2 697	81	2 353	3	67 455	5
Hammaslääketiede	9	1	161	66	588	1	6 306	0
Eläinlääketiede	6	0	193	45	136	0	3 579	0
Farmasia	6	0	424	78	87	0	5 368	0
Muu hoitoala	1	0	109	45	11	0	1 199	0
Maa-, metsä- ja kalatalous	16	1	484	22	591	1	12 220	1
Elintarvikeala ja kotitalous	6	0	178	48	311	0	8 206	1
Ympäristötiede	16	1	797	25	370	1	14 114	1
Muu maa- ja metsätalouden ala	1	0	21	71	32	0	672	0
Yhteensä	1 256	100	40 075	55	67 500	100	1 365 372	100

Liitetaulukko 4. Korkeakoulujen täydennyskoulutus opetusläänin mukaan 1988

Opetuslääni	Kurssit		Opiskelijat		Opetustunnit		Oppilastunnit	
		%		%	opettajien antamat			%
						%		
Uudenmaan	302	24	7 738	19	19 420	29	352 200	26
Turun ja Porin	144	11	4 153	10	7 037	10	146 152	11
Hämeen	280	22	8 575	21	11 985	18	259 727	19
Kymen	35	3	1 297	3	1 009	1	26 178	2
Mikkelin	31	2	698	2	1 713	3	20 100	1
Pohjois-Karjalan	37	3	986	2	1 372	2	27 693	2
Kuopion	84	7	3 764	9	2 540	4	66 957	5
Keski-Suomen	103	8	5 142	13	7 384	11	139 624	10
Vaasan	111	9	3 153	8	6 374	9	107 001	8
Oulun	59	5	2 150	5	3 676	5	83 448	6
Lapin	51	4	1 973	5	1 904	3	38 209	3
Ulkomaat	19	2	446	1	3 086	5	98 083	7
Yhteensä	1 256	100	40 075	100	67 500	100	1 365 372	100

Korkeakoulut eivät järjestäneet täydennyskoulutuskursseja Ahvenanmaalla.

Liitetaulukko 5. Kesäyliopistojen ammatillinen täydennyskoulutus 1988

Kesäyliopisto	Kurssit		Opiskelijat		Opetustunnit				Oppilastunnit	
		%		%	opiskelijoiden saamat		opettajien antamat			%
						%		%		
Etelä-Pohjanmaan kesäyliopisto	47	5	2 274	7	983	5	1 008	4	30 559	5
Hangö sommaruniversitet	31	3	661	2	711	3	849	4	14 550	2
Helsingin seudun kesäyliopisto	42	5	1 003	3	1 353	6	1 618	7	33 154	5
Jyväskylän kesäyliopisto	13	1	334	1	310	1	310	1	7 607	1
Kainuun kesäyliopisto	26	3	662	2	560	3	622	3	13 766	2
Kanta-Hämeen kesäyliopisto	68	7	2 318	7	1 922	9	2 105	9	63 250	10
Keski-Pohjanmaan kesäyliopisto	21	2	755	2	358	2	372	2	12 127	2
Kuopion kesäyliopisto	71	8	1 760	5	1 483	7	1 543	7	35 069	6
Kymenlaakson kesäyliopisto	39	4	1 806	6	779	4	950	4	24 716	4
Lappeenrannan - Imatran kesäliop.	27	3	1 796	6	492	2	562	2	29 453	5
Lapin kesäyliopisto	68	7	2 402	7	1 577	7	1 577	7	49 541	8
Länsi-Suomen kesäyliopisto	56	6	2 659	8	1 677	8	1 841	8	43 766	7
Mikkelin kesäkauppakorkeakoulu	32	3	838	3	602	3	602	3	15 484	3
Pohjois-Karjalan kesäyliopisto	43	5	1 382	4	946	4	946	4	25 812	4
Pohjois-Pohjanmaan kesäyliopisto	102	11	3 085	10	2 334	11	2 545	11	63 190	10
Päijät-Hämeen kesäyliopisto	58	6	1 327	4	1 266	6	1 352	6	28 305	5
Savonlinnan kesäyliopisto	13	1	586	2	104	0	177	1	4 269	1
Tampereen kesäyliopisto	62	7	1 728	5	1 365	6	1 629	7	35 184	6
Turun kesäyliopisto	64	7	2 543	8	1 559	7	1 609	7	49 417	8
Vaasan kesäyliopisto	42	5	2 024	6	780	4	780	3	33 907	6
Ålands sommaruniversitet	5	1	138	0	122	1	122	1	3 364	1
Yhteensä	930	100	32 081	100	21 283	100	23 119	100	616 490	100

Opiskelijoiden saamat ja opettajien antamat opetustunnit poikkeavat toisistaan silloin, kun opetus on tapahtunut pienryhmissä tai tunnilla on ollut useampia opettajia yhtä aikaa.

Liitetaulukko 6. Kesäyliopistojen ammatillinen täydennyskoulutus kohdejoukon mukaan 1988

Kohdejokko, jolle kurssi oli pääasiassa suunniteltu	Ammatti- luokituksen koodi	Kurssit	Opiskelijat	Opetustunnit		Oppilastunnit	
				opettajien antamat			%
					%		
Teknillinen ja luonnontiet. työ	00-02	5	245	121	1	4 520	1
Opettajat	03	207	7 911	5 134	22	127 094	21
Teologit, lakimiehet, humanistit	04,05,09	31	1 351	898	4	25 744	4
Toimittajat	06	4	101	102	0	2 070	0
Taide- ja viihdealan työ	07	13	150	479	2	3 392	1
Kirjastoalan työ	08	31	846	547	2	15 584	3
Terveystenhoito ja sosiaali- ala	10-19	445	15 103	12 397	54	340 165	55
Julkisen hallinnon johto	20	32	998	381	2	11 429	2
Liiketoiminnan johto	21	3	49	36	0	512	0
Hallinto- ja toimistotyö	22-29	49	1 795	933	4	30 240	5
Kaupallinen työ	30-39	10	308	243	1	6 999	1
Maa- ja metsätaloustyö, kalastus	40-49	4	304	58	0	4 583	1
Teollinen työ	60-89	3	54	48	0	807	0
Palvelutyö	90-99	12	383	275	1	8 607	1
Yrittäjät		6	158	61	0	1 525	0
Yrityksen t. viraston henkilöstö		49	1 453	870	4	20 060	3
Muu kohderyhmä		26	872	536	2	13 159	2
Yhteensä		930	32 081	23 119	100	616 490	100

Naisten osuutta opiskelijoista ei ole voitu laskea, koska tarvittavia tietoja ei ole saatu kaikista kesäyliopistoista.

Liitetaulukko 7. Kesäyliopistojen ammatillinen täydennyskoulutus sisällön mukaan 1988

Kurssin pääasiallinen sisältö	Kurssit		Opiskelijat	Opetustunnit		Oppilastunnit	
		%		opettajien antamat			%
					%		
Äidinkieli, kirjallisuus	26	3	628	352	2	7 971	1
Vieraat kielet	22	2	276	857	4	9 590	2
Historia, arkeologia	9	1	646	174	1	8 726	1
Musiikki	20	2	266	696	3	6 054	1
Kuvataide, muotoilu	20	2	611	489	2	8 624	1
Näyttämötaide, elokuva, video	9	1	203	268	1	9 312	2
Liikunta, urheilu	5	1	91	105	0	1 836	0
Opetus, kasvatustieteet, koulutus	220	24	8 466	6 550	28	179 058	29
Johtamiskoulutus	10	1	219	208	1	4 562	1
Esiintymis- ja neuvottelutaito	14	2	180	332	1	4 052	1
Psykologia, ihmissuhteet	77	8	1 883	2 013	9	43 036	7
Sosiaaliala	73	8	2 326	2 071	9	51 307	8
Kirjasto, arkisto, informatiikka	28	3	828	579	3	18 353	3
Viestintä	14	2	393	328	1	7 434	1
Muu yhteiskuntatieteen ala	71	8	3 505	1 366	6	43 687	7
Oikeustieteen ala	11	1	492	163	1	6 247	1
Kaupallinen ala	5	1	223	90	0	2 605	0
Toimistotyön ala	15	2	549	238	1	9 862	2
Julkisen alan talous ja hallinto	37	4	944	500	2	12 654	2
Yrityksen talous ja hallinto	10	1	346	128	1	4 212	1
Rakennustekniikka, arkkitehtuuri	4	0	86	45	0	947	0
Muu tekniikan ala	2	0	186	27	0	2 582	0
Tietotekniikka	37	4	686	978	4	14 968	2
Biologia, maantiede	1	0	10	14	0	140	0
Lääketiede	20	2	809	329	1	10 458	2
Hoitotyö	144	15	5 607	3 693	16	123 105	20
Hammaslääketiede	2	0	89	39	0	1 836	0
Farmasia	7	1	472	154	1	5 537	1
Muu hoitoala	1	0	14	32	0	224	0
Maa-, metsä- ja kalatalous	6	1	501	79	0	6 697	1
Elintarvikeala ja kotitalous	8	1	304	192	1	7 036	1
Ympäristötiede	2	0	242	30	0	3 778	1
Yhteensä	930	100	32 081	23 119	100	616 490	100

Naisten osuutta opiskelijoista ei ole voitu laskea, koska tarvittavia tietoja ei ole saatu kaikista kesäyliopistoista.

Litetaulukko 8. Kesäyliopistojen ammatillinen täydennyskoulutus lääneltäin 1988

Opetuslääni	Kursstit		Opiskelijat		Opetustunnit		Oppilastunnit	
		%		%	opettajien antamat			%
						%		
Uudenmaan	75	8	1 776	6	2 512	11	49 482	8
Turun ja Porin	126	14	5 374	17	3 518	15	95 267	15
Ahvenanmaa	8	1	227	1	255	1	5 630	1
Hämeen	169	18	4 754	15	4 687	20	116 018	19
Kymen	65	7	3 532	11	1 510	7	54 029	9
Mikkelin	53	6	1 673	5	933	4	24 292	4
Pohjois-Karjalan	43	5	1 382	4	946	4	25 812	4
Kuopion	71	8	1 760	5	1 543	7	35 069	6
Keski-Suomen	13	1	334	1	310	1	7 607	1
Vaasan	110	12	5 053	16	2 160	9	76 593	12
Oulun	127	14	3 706	12	3 087	13	73 676	12
Lapin	67	7	2 346	7	1 544	7	47 693	8
Ulkomaat	3	0	164	1	114	0	5 322	1
Yhteensä	930	100	32 081	100	23 119	100	616 490	100

Liitetaulukko 9. Korkeakoulujen järjestämä työllisyyskoulutus 1988

	Kurssit		Opiskelijat		Opetustunnit				Oppilastunnit	
		%		%	opiskelijoiden saamat		opettajien antamat			%
						%		%		
Helsingin yliopisto	17	15	320	14	4 050	15	5 447	12	73 014	15
Turun yliopisto	11	9	210	10	2 712	10	2 746	6	51 072	10
Åbo Akademi	1	1	20	1	344	1	344	1	6 880	1
Oulun yliopisto	20	17	375	17	6 255	24	9 762	21	116 581	23
Tampereen yliopisto	4	3	72	3	1 115	4	1 115	2	19 745	4
Jyväskylän yliopisto	9	8	154	7	1 769	7	3 560	8	30 112	6
Teknillinen korkeakoulu	1	1	20	1	504	2	446	1	10 080	2
Turun kauppakorkeakoulu	7	6	140	6	1 173	4	2 441	5	23 460	5
Vaasan korkeakoulu	5	4	99	4	466	2	2 154	5	9 222	2
Lappeenrannan tekn. korkeak.	8	7	158	7	1 348	5	4 434	10	26 706	5
Tampereen tekn. korkeak.	6	5	121	5	798	3	798	2	16 057	3
Kuopion yliopisto	7	6	156	7	1 526	6	4 278	9	31 494	6
Joensuun yliopisto	9	8	170	8	2 306	9	2 466	5	43 299	9
Taideteollinen korkeakoulu	3	3	57	3	625	2	1 400	3	11 330	2
Lapin korkeakoulu	8	7	138	6	1 529	6	5 086	11	27 436	6
Yhteensä	116	100	2 210	100	26 520	100	46 477	100	496 488	100

Opiskelijoiden saamat ja opettajien antamat opetustunnit poikkeavat toisistaan silloin, kun opetus on tapahtunut pienryhmissä tai tunnilla on ollut useampia opettajia yhtä aikaa.

Liitetaulukko 10. Korkeakoulujen järjestämä työllisyyskoulutus lääneltäin 1988

Opetuslääni	Yrittäjäkurssit				Akateemiset kurssit			
	Kurssit	Opiskelijat	Opetus-tunnit	Oppilas-tunnit	Kurssit	Opiskelijat	Opetus-tunnit	Oppilas-tunnit
Uudenmaan	2	36	768	6 744	9	174	2 935	57 88
Turun ja Porin	13	261	3 441	42 917	9	170	2 523	47 25
Ahvenanmaa	1	20	24	120
Hämeen	4	80	445	7 300	8	139	2 580	38 48
Kymen	9	179	4 835	28 975
Mikkelin	1	19	900	3 971	1	18	712	12 81
Pohjois-Karjalan	6	113	1 007	15 615	2	39	747	14 86
Kuopion	6	137	3 658	21 994	1	19	620	9 50
Keski-Suomen	5	84	1 714	9 374	4	70	1 846	20 73
Vaasan	6	119	2 714	12 622
Oulun	17	325	9 086	102 982	3	50	676	13 59
Lapin	9	158	5 246	28 736
Yhteensä	79	1 531	33 838	281 350	37	679	12 639	21 513

Liitetaulukko 11. Avoin korkeakouluopetus sen korkeakoulun mukaan, jonka tutkintovaatimuksia opetuksessa on noudattu 1988

Korkeakoulu, jonka tutkintovaatimukset	Opintoaloja, joilla opetusta annettu	Oppilaitoksia, joissa opetusta annettu	Opetustunteja		Opiskelijoita	
				%		%
Helsingin yliopisto	13	30	15 919	28	8 462	28
Turun yliopisto	7	68	6 028	11	5 349	18
Åbo Akademi	10	31	4 494	8	1 797	6
Oulun yliopisto	8	16	5 467	10	1 886	6
Tampereen yliopisto	8	33	11 373	20	5 036	17
Jyväskylän yliopisto	6	37	4 801	9	4 276	14
Helsingin kauppakorkeakoulu	1	1	48	0	121	0
Vaasan korkeakoulu	3	2	753	1	464	2
Kuopion yliopisto	8	7	1 370	2	933	3
Joensuun yliopisto	5	21	5 119	9	1 390	5
Sibelius-Akatemia	1	1	84	0	20	0
Lapin korkeakoulu	6	4	696	1	617	2
Yhteensä			56 152	100	30 351	100

Henkilö voi esiintyä tilastossa useampaan kertaan, jos hän on opiskellut useamman korkeakoulun tutkintovaatimusten mukaan

Liitetaulukko 12. Avolmen korkeakouluopetuksen opetustunnit opintoalan ja opintojen tason mukaan 1988

Opintoala	Alemmat aineopinnot	Ylemmät aineopinnot	Syventävät opinnot	Muut opinnot	Opetustunnit yhteensä	
						%
Teologinen	354	30	0	27	411	1
Humanistinen	7 236	295	52	3 150	10 733	19
Musiikkiala	114	0	0	0	114	0
Teatteriala	48	0	0	0	48	0
Kasvatustieteellinen	11 925	2 290	98	156	14 469	26
Liikuntatieteellinen	37	0	0	0	37	0
Yhteiskuntatieteellinen	10 050	1 351	109	1 143	12 653	23
Psykologia	1 367	243	0	0	1 610	3
Terveystieteellinen	297	46	0	0	343	1
Oikeustieteellinen	1 666	0	28	2 600	4 294	8
Kauppätieteellinen	1 132	40	0	309	1 481	3
Luonnontieteellinen	6 715	487	0	777	7 979	14
Maatalous-metsätieteellinen	146	0	0	64	210	0
Lääketieteellinen	587	40	0	0	627	1
Hammaslääketieteellinen	22	0	0	0	22	0
Ikäihmisten yliopisto	0	0	0	569	569	1
Muu koulutusala	137	0	0	415	552	1
Yhteensä	41 833	4 822	287	9 210	56 152	100

Liitetaulukko 13. Avolmen korkeakouluopetuksen opetustunnit opintoalan ja sen korkeakoulun mukaan, jonka tutkintovaatimuksia opetuksessa on noudatettu 1988

Opintoala	Korkeakoulu, jonka tutkintovaatimuksia opetuksessa on noudatettu												
	HY	TY	AA	OY	TaY	JY	HKK	VaKK	KuY	JoY	SibA	LKK	Tunnit yhteensä
Teologinen	384	.	27	411
Humanistinen	4 227	339	1 053	1 616	2 472	254	.	30	.	742	.	.	10 733
Musiikkiala	30	84	.	144
Teatteriala	48	48
Kasvatustieteellinen	2 630	574	848	1 246	2 981	2 701	.	.	.	3 177	.	312	14 469
Liikuntatieteellinen	37	37
Yhteiskunta- tieteellinen	3 392	1 629	862	461	4 481	1 018	.	50	470	266	.	24	12 653
Psykologia	136	118	543	124	153	20	.	.	158	302	.	56	1 610
Terveystieteellinen	.	.	118	113	56	.	.	56	343
Oikeustieteellinen	1 047	2 995	156	96	4 294
Kauppätieteellinen	60	.	496	204	.	.	48	673	1 481
Luonnontieteellinen	3 066	214	350	1 607	946	592	.	.	420	632	.	152	7 979
Maatalous-metsä- tieteellinen	210	210
Lääketieteellinen	.	159	.	.	310	.	.	.	158	.	.	.	627
Hammaslääke- tieteellinen	22	.	.	.	22
Ikäihmisten yliopisto	569	569
Muu koulutusala	113	.	41	96	.	216	.	.	86	.	.	.	552
Yhteensä	15 919	6 028	4 494	5 467	11 373	4 801	48	753	1 370	5 119	84	696	56 152

. = Opintoalalla ei annettu opetusta

Liitetaulukko 14. Avoin korkeakouluopetus lääneittäin 1988

Lääni	Opetustunnit		Opiskelijat	
		%		%
Uudenmaan	12 833	23	7 845	22
Turun ja Porin	5 420	10	4 293	12
Ahvenanmaa	1 032	2	282	1
Hämeen	10 440	19	8 224	23
Kymen	2 038	4	1 120	3
Mikkelin	2 215	4	1 354	4
Pohjois-Karjalan	3 002	5	890	3
Kuopion	3 009	5	1 760	5
Keski-Suomen	2 523	4	2 564	7
Vaasan	5 764	10	3 313	9
Oulun	6 766	12	2 836	8
Lapin	1 110	2	841	2
Yhteensä	56 152	100	**	100

** = Henkilö voi esiintyä tilastossa useampaan kertaan, jos hän on opiskellut monessa kunnassa.

Litetaulukko 15. Kesäyliopistojen kieli-, lukio- ja muut kurssit 1988

	Kielikurssit					Lukiokurssit					Muut kurssit				
	Kurssit	Osallistujat		Opetustunnit		Kurssit	Osallistujat		Opetustunnit		Kurssit	Osallistujat		Opetustunnit	
		naisia %			%		naisia %			%		naisia %			%
Etelä-Pohjanmaan kesäyliopisto	7	49	71	170	2	22	359	64	548	6	3	164	27	28	1
Hangö sommaruniversitet	--	--	--	--	--	3	30	60	100	1	6	169	65	232	5
Helsingin seudun kesäyliopisto	171	3 232	72	6 006	62	41	778	69	1 230	13	4	55	73	64	1
Jyväskylän kesäyliopisto	7	98	65	270	3	17	238	64	588	6	24	744	77	537	11
Kainuun kesäyliopisto	--	--	--	--	--	4	71	70	104	1	--	--	--	--	--
Kanta-Hämeen kesäyliopisto	4	64	89	80	1	13	329	72	430	5	6	179	47	428	8
Keski-Pohjanmaan kesäyliopisto	2	18	89	34	0	15	320	64	480	5	14	384	63	459	9
Kuopion kesäyliopisto	18	242	75	494	5	29	726	69	791	9	14	405	63	676	13
Kymenlaakson kesäyliopisto	--	--	--	--	--	9	100	74	190	2	--	--	--	--	--
Lappeenrannan-lmatran kesäyliop.	2	54	72	216	2	5	128	29	152	2	8	774	2	42	1
Lapin kesäyliopisto	18	335	62	844	9	17	426	65	904	10	11	339	54	250	5
Länsi-Suomen kesäyliopisto	3	23	83	90	1	16	148	67	613	7	10	180	54	473	9
Mikkelin kesä-kauppakorkeakoulu	4	51	84	54	1	9	160	68	161	2	5	293	89	79	2
Pohjois-Karjalan kesäyliopisto	2	24	96	70	1	6	161	70	240	3	--	--	--	--	--
Pohjois-Pohjanmaan kesäyliop.	5	46	80	170	2	29	451	61	844	9	41	475	70	1 145	22
Päijät-Hämeen kesäyliopisto	11	142	75	349	4	23	195	72	312	3	9	345	52	183	308
Savonlinnan kesäyliopisto	--	--	--	--	--	3	38	55	90	1	3	234	38	101	2
Tampereen kesäyliopisto	16	205	..	604	6	13	183	..	333	4	12	504	..	316	6
Turun kesäyliopisto	4	70	67	113	1	12	442	67	426	5	5	215	69	95	2
Vaasan kesäyliopisto	3	40	77	60	1	22	422	65	615	7	--	--	--	--	--
Yhteensä	277	4 693	..	9 624	100	308	5 705	..	9 151	100	175	5 459	..	5 108	100
Ei mitään ilmoitettavaa	--														
Tietoa ei ole saatu	..														



Korkeakoulujen ja kesäyliopistojen aikuiskoulutus 1988

SVT Suomen Virallinen Tilasto
Finlands Officiella Statistik
Official Statistics of Finland

Central Statistical
Office of Finland

Education and research
1990:2

Tiedustelut - Förfrågningar

Mirja Tiisanoja
(90) 17 341

Aikaisempia vastaavia julkaisuja:

Tilastotiedotus
KO 1987:26
KO 1988:21

AIKUISKOULUTUS (tuote nro 9560)

Koulutus ja

tutkimus -sarja: 1990:2 Korkeakoulujen ja kesäyliopistojen aikuiskoulutus 1988 (tammikuu)
1990: Ammatillisten oppilaitosten aikuiskoulutus 1989 (joulukuu)
1990: Korkeakoulujen ja kesäyliopistojen aikuiskoulutus 1989 (marraskuu)

Julkaisujen myynti:

Försäljning:

Hinta — Pris

Tilastokeskus
PL 504
00101 Helsinki
Puh. (90) 173 41

Statistikcentralen
PB 504
00101 Helsingfors
Tel. (90) 173 41

40 mk

ISSN 0784-8242
= Koulutus ja tutkimus
ISSN 0785-0654