

Teollisuustuotannon volyymi-indeksi

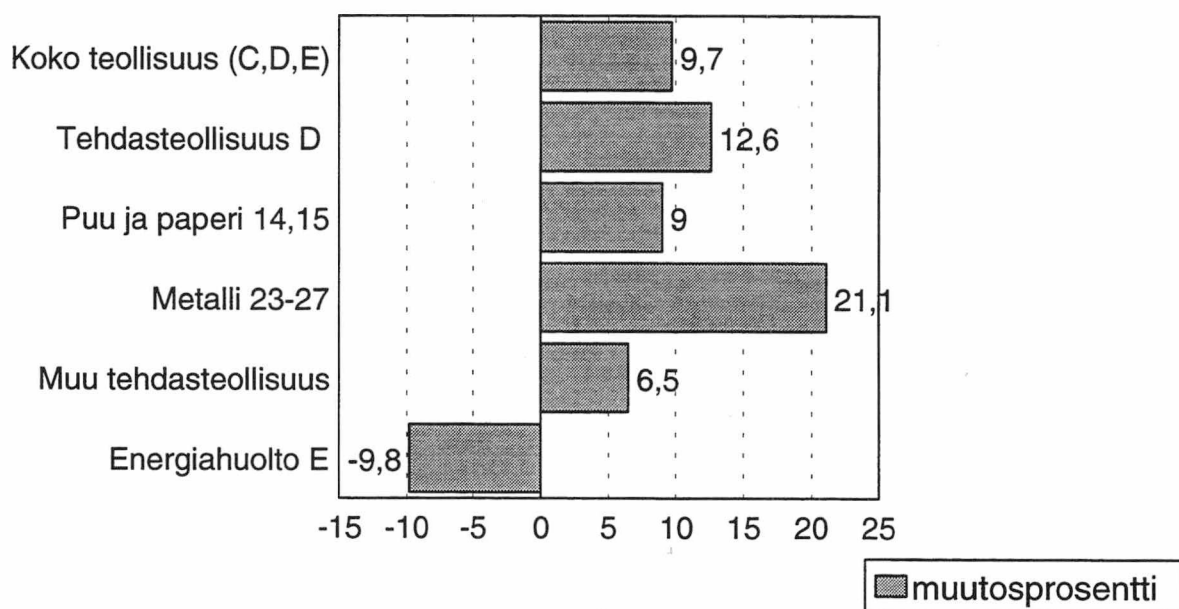
Volymindex för industriproduktionen
1995, Helmikuu – Februari

SVT

Teollisuus 1995:04
Industri
Industry

18.4.1995

Teollisuustuotannon volyymien muutos 95/94 helmikuu (%) (työpäiväkorjattu)



Tuotanto jatkaa kasvuaan

Teollisuustuotanto kasvoi helmikuussa 9,7 prosenttia (työpäiväkorjattu)

Teollisuustuotannon volyyymi-indeksi (1990=100) oli helmikuussa 107,2 eli 10,2 prosenttia suurempi kuin vuoden 1994 vastaava indeksi. Vuonna 1995 oli helmikuussa yhtä monta työpäivää kuin vuonna 1994, mistä johtuen työpäiväkorjattu indeksi kasvoi lähes yhtä paljon. Monilla toimialoilla suuret kasvuprosentit ovat osittain seurausta vertailuajankohdan eli viime vuoden helmikuun alhaisista pisteluvuista.

Metalliteollisuuden tuotannon kasvuvauhti hidastui. Työpäiväkorjattu indeksi kasvoi helmikuussa 21 prosenttia mikä oli noin 7 prosenttiyksikköä vähemmän kuin tammikuussa.

Puu- ja paperiteollisuuden tuotannon kasvuvauhti puolestaan kiihtyi. Tuotanto kasvoi helmikuussa 9 prosenttia, kun tammikuun tuotannon kasvu oli noin 5 prosenttia. Massan, paperin ja paperituotteiden valmistus oli helmikuussa 8 prosenttia ja mekaanisen metsäteollisuuden tuotanto 12 prosenttia edellisvuotta suurempi.

Muun teollisuuden tuotanto kasvoi helmikuussa yli 6 prosenttia, kun tammikuun tuotanto kasvoi vaajaat 3 prosenttia. Myönteisenä oli rakentamiseen liittyvän

tuotannon vahva kasvu. Lasi-, savi- ja kivit tuotteiden valmistus lisääntyi lähes 17 prosenttia edellisvuodesta. Kumituotteiden valmistus kasvoi yli 42 prosenttia. Sensijaan vaatteiden ja nahan valmistus laski runsaat 10 prosenttia viime vuodesta.

Vaikka teollisuuden kapasiteetti on lähes täyskäytössä, sähkön tuotanto väheni helmikuussa peräti 10 prosenttia. Tämä johtui helmikuun leudoista ilmoista, mikä vähensi kotitalouksien sähkön kulutusta.

Tehdasteollisuuden kapasiteetin käyttöaste oli helmikuussa yli 86 prosenttia eli kolme prosenttiyksikköä korkeampi kuin viime vuoden helmikuussa. Paperiteollisuus käy täysillä. Kapasiteetin käyttöaste oli helmikuussa yli 98 prosenttia, eli yli viisi prosenttiyksikköä korkeampi kuin vuotta aikaisemmin. Myös metalliteollisuuden tuotanto lähestyy ylärajoja. Kapasiteetin käyttöaste oli helmikuussa noin 92 prosenttia, eli lähes neljä prosenttiyksikköä korkeampi kuin vuotta aikaisemmin.

Joillakin toimialoilla on tarkistettu toimipaikkojen sisäistä nimikkeittäistä painorakennetta ja parannettu peittävyttä.

Produktionen fortsatte att öka

Industriproduktionen ökade i februari med 9,7 procent (arbetsdagskorrigerad)

Volymindexet för industriproduktionen (1990=100) var i februari 107,2, dvs. 10,2 procent högre än motsvarande index år 1994. Det fanns lika många arbetsdagar i februari 1995 som i februari 1994, vilket innebär att det arbetsdagskorrigerade indexet steg lika mycket som i fjol. Inom flera näringsgrenar berodde de stora tillväxtprocenterna på de låga indextalen under jämförelsetidpunkten, dvs. februari i fjol.

Produktionsökningen inom metallindustrin blev långsammare. Indexet korrigerat efter arbetsdag ökade i februari med 21 procent, dvs. omkring 7 procentenheter mindre än i januari.

Produktionen inom trä- och pappersindustrin ökade i februari med 9 procent, medan ökningen i januari var ungefär 5 procent. Jämfört med 1994 uppvisade tillverkningsindustrin av massa, papper och pappersprodukter en ökning på 8 procent och produktionen inom den mekaniska skogsindustrin en ökning på 12 procent.

Produktionen inom den övriga industrin ökade i februari med över 6 procent, medan ökningen i januari var under 3 procent. Ett positivt drag var att produktionen inom byggverksamhet ökade kraftigt. Tillverknin-

gen av glas-, ler- och stenprodukter ökade med nästan 17 procent från året förut. Tillverkningen av gummiprodukter ökade med över 42 procent. Däremot sjönk tillverkningsindustrin av kläder och skinn med drygt 10 procent från i fjol.

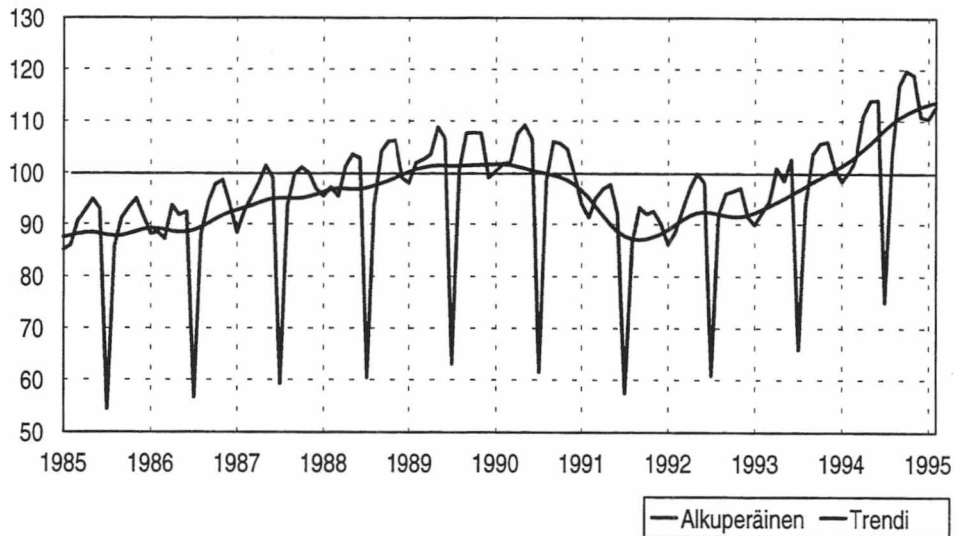
Trots att kapaciteten inom industrin utnyttjades nästan till fullo, minskade elproduktionen i februari med så mycket som 10 procent. Detta var en följd av det milda vädret, som minskade hushållens elförbrukning.

I februari var kapacitetsutnyttjandet inom tillverkningsindustrin över 86 procent, dvs. 3 procentenheter högre än i februari i fjol. Pappersindustrin är i full gång. Kapacitetsutnyttjandet var i februari över 98 procent, vilket var mer än 5 procentenheter mer än ett år tidigare. Också inom metallindustrin närmade sig produktionen det maximala. I februari var kapacitetsutnyttjandet ungefär 92 procent, dvs. nästan 4 procentenheter högre än ett år tidigare.

Inom vissa näringsgrenar har arbetsställets interna viktstruktur efter benämning reviderats och täckningen förbättrats.

Kuvio 1.

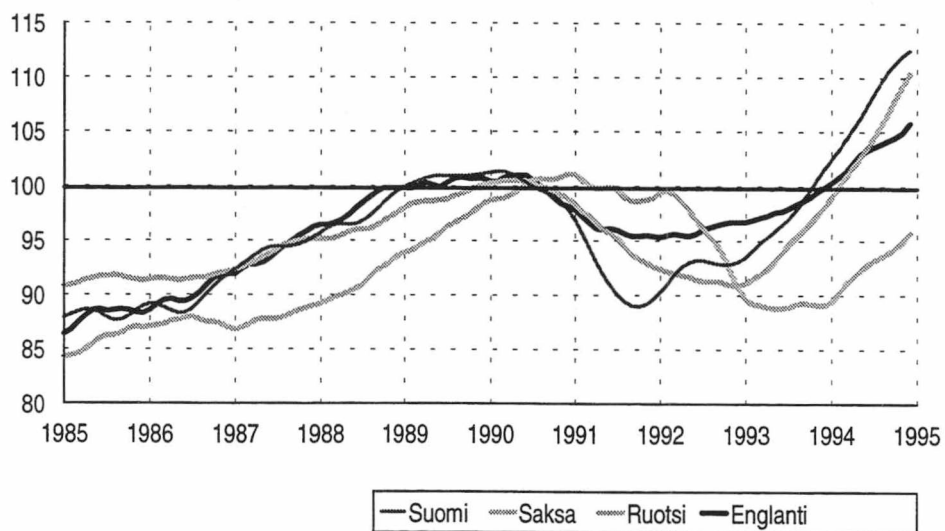
Teollisuustuotannon volyymi-indeksi 1985-1995 helmikuu *Tehdasteollisuus TOL D (alkuperäinen ja trendi)*



Kuvio 2.

Teollisuustuotannon trendin muutos 1985-1994

Eräissä EU-maissa 1990=100



TE:											
TEOLLISUUSTUOTANNON VOLYYMI-INDEKSI (ENNAKKOTIETOJA)											
VUOSI 1990 - 100		PAINO 1994			1995			MUUTOSPROSENTIT			95/94
		1990	I	II	I-II	I	II	I-II	I	II	I-II
C,D,E KOKO TEOLLISUUS		100.0	99.2	97.3	98.2	113.4	107.2	110.3	14.3	10.2	12.3
INVESTOINTIVARAT		15.8	89.7	99.5	94.6	122.8	123.0	122.9	36.9	23.7	29.9
KULUTUSHYÖDYKKEET		26.7	97.1	93.8	95.5	104.9	99.1	102.0	8.0	5.6	6.8
MUUT TUOTANTOHYÖDYKKEET		57.5	102.0	98.3	100.1	115.6	107.9	111.7	13.4	9.7	11.6
INDEKSIT TOIMIALOITTAIN											
C	KAIVOS- JA KAIVANNAISTOIMINTA	1.3	71.3	56.2	63.7	67.9	60.4	64.2	-4.7	7.5	0.7
07	MALMIEN KAIVU	0.4	86.2	69.8	78.0	81.2	69.5	75.4	-5.8	-0.5	-3.4
09	MUU KAIVANNAISTOIMINTA	0.9	65.1	50.6	57.9	62.5	56.7	59.6	-4.1	12.1	3.0
D	TEOLLISUUS	89.6	95.7	94.2	95.0	111.3	106.5	108.9	16.3	13.1	14.7
11	ELINTARVIKE- ,JUOMA- JA TUPAKKATEOLL.	12.1	97.5	90.8	94.1	98.0	92.6	95.3	0.6	2.1	1.3
111-5	ELINTARVIKKEIDEN VALMISTUS	8.6	98.8	94.8	96.8	98.4	96.5	97.4	-0.4	1.8	0.7
116	JUOMIEN VALMISTUS	2.3	108.2	96.4	102.3	110.2	97.7	104.0	1.9	1.4	1.7
117	TUPAKKATUOTTEIDEN VALMISTUS	0.5	73.4	46.9	60.1	59.0	50.4	54.7	-19.7	7.5	-9.1
119	REHUIEN VALMISTUS	0.5	69.7	60.5	65.1	99.3	67.7	83.5	42.4	11.8	28.2
12	TEKSTIILIEN VALMISTUS	1.4	84.0	84.3	84.1	94.2	96.1	95.1	12.1	14.0	13.1
13	VAAITEIDEN, NAHKATUOTT. JA JALK.VALM.	1.7	64.7	61.8	63.3	65.6	61.5	63.6	1.3	-0.5	0.4
131	VAAITEIDEN VALMISTUS	1.3	54.6	56.0	55.3	54.5	49.5	52.0	0.0	-11.7	-5.9
132	NAHAN JA NAHKATUOTT. VALM.	0.1	82.6	75.9	79.3	70.2	65.0	67.6	-15.0	-14.4	-14.7
133	JALKINEIDEN VALMISTUS	0.3	97.5	79.3	88.4	106.8	107.2	107.0	9.5	35.1	21.0
14	PUUTAVARAN JA PUUTUOTT. VALMISTUS	5.2	98.5	83.9	91.2	111.8	94.6	103.2	13.4	12.7	13.1
15	MASSAN, PAPERIN JA -TUOTTEIDEN VALM.	11.6	122.4	112.5	117.4	128.4	121.6	125.0	4.9	8.1	6.4
16	KUSTANTAMINEN JA PAINAMINEN	8.3	77.0	73.9	75.4	78.6	81.8	80.2	2.1	10.6	6.3
17	HUONEKALUJEN VALMISTAMINEN	1.9	78.9	75.0	76.9	90.6	81.2	85.9	14.9	8.4	11.7
18	KEMIKAALIEN JA KEMIAALL.TUOTT. VALM.	6.0	106.5	104.8	105.6	114.7	110.6	112.6	7.7	5.6	6.7
181-4	PERUSKEMIKAALIEN VALMISTAMINEN	3.4	117.2	113.2	115.2	126.1	120.6	123.4	7.7	6.5	7.1
185-9	MUIDEN KEMIAALL. TUOTT. VALMISTUS	2.6	92.0	93.3	92.7	99.2	97.0	98.1	7.9	4.0	5.9
19	ÖLJY- JA KIVIHIILITUOTTEIDEN VALM.	2.4	114.1	104.7	109.4	117.6	104.8	111.2	3.1	0.1	1.7
191	ÖLJYN JALOSTUS	2.0	117.4	105.6	111.5	120.5	106.4	113.5	2.6	0.8	1.8
192	ÖLJYTUOTTEIDEN JATKOJALOSTUS	0.4	59.8	64.9	62.3	64.9	61.2	63.0	8.6	-5.8	1.1
21	KUMI- JA MUOVITUOTT. VALMISTUS	2.6	93.7	94.4	94.0	111.8	106.9	109.4	19.4	13.3	16.3
211	KUMITUOTTEIDEN VALMISTUS	0.4	121.0	95.4	108.2	136.1	137.1	136.6	12.5	43.7	26.2
212	MUOVITUOTTEIDEN VALMISTUS	2.2	89.1	94.2	91.6	107.7	101.8	104.7	20.9	8.1	14.3
22	LASI-, SAVI- JA KIVITUOTT. VALM.	4.1	54.4	53.2	53.8	66.2	62.5	64.3	21.6	17.5	19.5
221	LASIN JA LASITUOTT. VALMISTUS	0.5	100.2	98.9	99.6	132.3	106.8	119.6	32.0	8.0	20.1
222	POSLIINITUOTT. JA SAVIASTIAIN VALM.	0.2	91.0	75.1	83.1	79.9	84.0	81.9	-12.3	11.8	-1.4
223-9	MUU LASI-,SAVI- JA KIVITUOTT. VALM.	3.4	45.0	44.8	44.9	55.5	54.4	54.9	23.3	21.2	22.3
23	METALLIEN VALMISTUS	3.9	126.5	115.5	121.0	145.9	129.8	137.8	15.3	12.4	13.9
231	RAUDAN JA TERÄKSEN VALMISTUS	2.4	142.8	129.4	136.1	159.0	143.5	151.3	11.4	10.9	11.2
232	MUIDEN KUIN RAUTAMETALL.VALMISTUS	1.0	109.8	97.5	103.6	126.8	105.8	116.3	15.5	8.6	12.3
233	METALLIEN VALU	0.5	82.6	85.3	83.9	121.4	112.2	116.8	47.1	31.5	39.1
24	METALLITUOTTEIDEN VALMISTUS	4.5	77.2	80.3	78.7	99.9	93.3	96.6	29.4	16.2	22.7
25	KONEIDEN JA LAITTEIDEN VALMISTUS	10.8	66.1	75.4	70.8	92.4	96.6	94.5	39.7	28.1	33.5
251	YLEISKÄYTTÖÖN TARK. KONEIDEN VALM.	4.9	77.0	69.3	73.1	99.6	95.0	97.3	29.4	37.1	33.1
252	ERIKOISKONEIDEN VALMISTUS	5.2	57.7	80.7	69.2	90.2	99.4	94.8	56.4	23.1	37.0
26	SÄHKÖTEKNISTEN TUOTT. JA INSTRUM. VALM.	8.0	134.2	149.3	141.8	189.5	187.2	188.4	41.2	25.4	32.9
261-3	SÄHKÖTEKNISTEN TUOTT. VALMISTUS	6.8	142.3	160.3	151.3	205.6	202.5	204.0	44.4	26.3	34.9
264	INSTRUMENTTIEN JA HIENOMEK. TUOTT.VALM.	1.2	89.7	88.9	89.3	101.1	103.3	102.2	12.8	16.2	14.5
27	KULKUNEUVOJEN VALMISTUS	4.1	84.6	90.3	87.4	115.3	103.3	109.3	36.3	14.4	25.0
271-2	LAIVOJEN JA VAP-AJAN VENEIDEN VALMISTUS	1.7	106.4	122.6	114.5	149.7	128.7	139.2	40.7	5.0	21.6
273,275,279	MUIDEN KULKUNEUVOJEN VALMISTUS	0.9	80.4	74.8	77.6	84.9	75.7	80.3	5.7	1.2	3.6
274	AUTOJEN JA PERÄVAUNUJEN VALMISTUS	1.5	61.6	62.1	61.8	94.0	90.9	92.5	52.6	46.4	49.5
29	MUU VALMISTUS	1.0	96.3	86.1	91.2	111.9	109.2	110.6	16.2	26.9	21.2
E	ENERGIA- JA VESIHUOLTO	9.1	137.4	133.6	135.5	140.4	120.5	130.5	2.2	-9.8	-3.7
31	SÄHKÖHUOLTO	8.4	140.6	136.9	138.7	143.7	123.1	133.4	2.2	-10.1	-3.8
34	VEDEN PUHDISTUS JA JAKELU	0.7	95.9	90.2	93.0	97.2	86.6	91.9	1.4	-4.0	-1.2
TEHDASTEOLLISUUDEN ERIKOISINDEKSIT											
14,15	PUU- JA PAPERITEOLLISUUS	16.8	115.0	103.6	109.3	123.2	113.2	118.2	7.2	9.3	8.2
23-27	METALLITEOLLISUUS	31.3	95.2	102.0	98.6	128.1	124.4	126.2	34.6	21.9	26.1
MUU D	MUU TEOLLISUUS	41.5	88.4	84.4	86.4	93.9	90.4	92.1	6.2	7.0	6.6

TE:

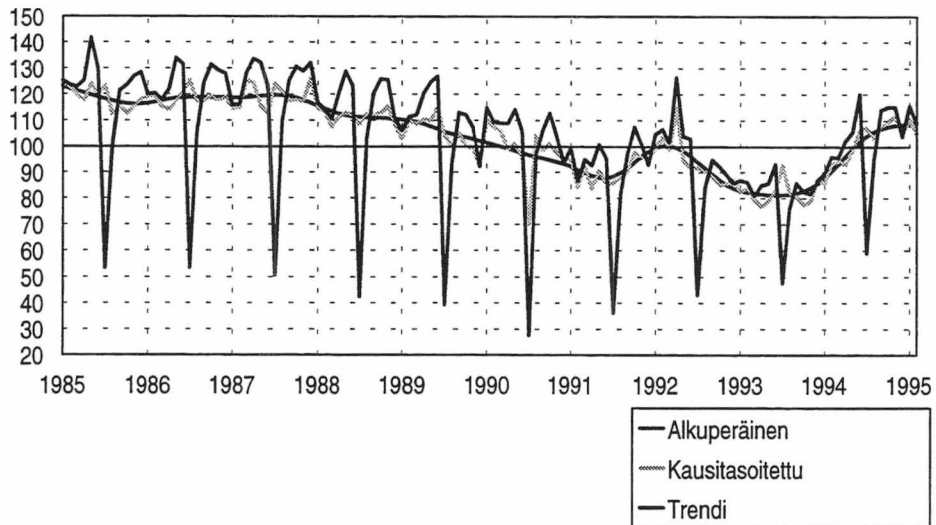
TEOLLISUUSTUOTANNON TYÖPÄIVÄKORJATTU VOLYYMI-INDEKSI (ENNAKKOTIETOJA)

VUOSI 1990 = 100

	PAINO 1990	1994			1995			MUUTOSPROSENTIT			95/94 I-II
		I	II	I-II	I	II	I-II	I	II		
C,D,E KOKO TEOLLISUUS	100.0	101.2	103.7	102.4	112.3	113.7	113.0	10.9	9.7	10.3	
INVESTOINTITAVARAT	15.8	95.1	105.6	100.3	123.1	129.5	126.3	29.4	22.7	25.9	
KULUTUSHYÖDYKKEET	26.7	99.9	99.8	99.9	104.2	104.9	104.5	4.2	5.0	4.6	
MUUT TUOTANTOHYÖDYKKEET	57.5	102.9	105.0	103.9	113.9	114.8	114.4	10.8	9.3	10.0	
INDEKSIT TOIMIALOITTAIN											
C KAIVOS- JA KAIVANNAISTOIMINTA	1.3	71.2	60.2	65.7	66.7	64.6	65.6	-6.3	7.2	-0.1	
07 MALMIEN KAIVU	0.4	83.9	75.2	79.6	79.1	74.9	77.0	-5.8	-0.5	-3.3	
09 MUU KAIVANNAISTOIMINTA	0.9	66.0	54.1	60.0	61.6	60.4	61.0	-6.6	11.6	1.6	
D TEOLLISUUS	89.6	98.3	100.2	99.2	110.4	112.8	111.6	12.3	12.6	12.4	
11 ELINTARVIKE- ,JUOMA- JA TUPAKKATEOLL.	12.1	101.8	96.3	99.1	97.9	97.8	97.8	-3.9	1.5	-1.3	
111-5 ELINTARVIKKEIDEN VALMISTUS	8.6	103.8	100.7	102.3	98.4	101.9	100.1	-5.3	1.2	-2.1	
116 JUOMIEN VALMISTUS	2.3	110.7	102.2	106.4	109.6	103.2	106.4	-1.0	1.0	0.0	
117 TUPAKKATUOTTEIDEN VALMISTUS	0.5	77.7	49.6	63.7	59.0	52.9	55.9	-24.1	6.6	-12.1	
119 REHUJEN VALMISTUS	0.5	72.3	64.0	68.2	99.0	71.2	85.1	36.9	11.2	24.8	
12 TEKSTIILIEN VALMISTUS	1.4	86.8	89.2	88.0	93.8	101.2	97.5	8.1	13.4	10.8	
13 VAATTEIDEN, NAHKATUOTT. JA JALK.VALM.	1.7	68.7	65.6	67.1	65.7	64.8	65.3	-4.2	-1.3	-2.8	
131 VAATTEIDEN VALMISTUS	1.3	57.9	59.4	58.7	54.7	52.1	53.4	-5.5	-12.4	-9.0	
132 NAHAN JA NAHKATUOTT. VALM.	0.1	87.5	80.5	84.0	70.3	68.3	69.3	-19.7	-15.1	-17.5	
133 JALKINEIDEN VALMISTUS	0.3	103.3	84.1	93.7	107.0	112.8	109.9	3.5	34.1	17.2	
14 PUUTAVARAN JA PUUTUOTT. VALMISTUS	5.2	103.4	88.7	96.1	111.6	99.4	105.5	7.9	12.0	9.8	
15 MASSAN, PAPERIN JA -TUOTTEIDEN VALM.	11.6	119.2	119.9	119.5	124.2	129.5	126.8	4.2	8.0	6.1	
16 KUSTANTAMINEN JA PAINAMINEN	8.3	77.7	78.1	77.9	77.6	86.2	81.9	-0.2	10.4	5.1	
17 HUONEKALUJEN VALMISTAMINEN	1.9	83.7	79.5	81.6	90.8	85.5	88.1	8.5	7.5	8.0	
18 KEMIKAALIEN JA KEMIAALL.TUOTT. VALM.	6.0	107.3	112.6	110.0	113.2	118.6	115.9	5.6	5.3	5.4	
181-4 PERUSKEMIKAALIEN VALMISTAMINEN	3.4	115.0	122.6	118.8	123.6	130.6	127.1	7.5	6.5	7.0	
185-9 MUIDEN KEMIAALL. TUOTT. VALMISTUS	2.6	96.8	99.2	98.0	99.2	102.4	100.8	2.5	3.2	2.8	
19 ÖLJY- JA KIVIHIILITUOTTEIDEN VALM.	2.4	112.8	113.4	113.1	115.6	113.5	114.5	2.6	0.0	1.3	
191 ÖLJYN JALOSTUS	2.0	115.2	114.7	114.9	118.2	115.6	116.9	2.6	0.8	1.7	
192 ÖLJYTUOTTEIDEN JATKOJALOSTUS	0.4	63.3	68.7	66.0	64.9	64.2	64.6	2.6	-6.5	-2.1	
21 KUMI- JA MUOVITUOTT. VALMISTUS	2.6	96.0	100.1	98.0	110.7	112.8	111.8	15.3	12.8	14.0	
211 KUMITUOTTEIDEN VALMISTUS	0.4	128.4	101.2	114.8	136.4	144.2	140.3	6.3	42.5	22.2	
212 MUOVITUOTTEIDEN VALMISTUS	2.2	90.5	99.9	95.2	106.3	107.5	106.9	17.5	7.6	12.3	
22 LASI-, SAVI- JA KIVITUOTT. VALM.	4.1	55.4	56.6	56.0	65.4	66.2	65.8	18.0	16.8	17.4	
221 LASIN JA LASITUOTT. VALMISTUS	0.5	100.4	105.7	103.0	130.0	113.9	122.0	29.5	7.8	18.4	
222 POSLIINITUOTT. JA SAVIASTIAIN VALM.	0.2	95.1	80.2	87.7	79.8	89.1	84.4	-16.1	11.1	-3.7	
223-9 MUU LASI-,SAVI- JA KIVITUOTT. VALM.	3.4	45.9	47.7	46.8	54.9	57.5	56.2	19.6	20.5	20.1	
23 METALLIEN VALMISTUS	3.9	125.7	124.5	125.1	143.5	139.6	141.6	14.2	12.1	13.1	
231 RAUDAN JA TERÄKSEN VALMISTUS	2.4	140.3	139.9	140.1	156.0	155.1	155.5	11.1	10.9	11.0	
232 MUIDEN KUIN RAUTAMETALL.VALMISTUS	1.0	110.2	104.9	107.5	125.1	113.6	119.4	13.6	8.3	11.0	
233 METALLIEN VALU	0.5	87.2	90.1	88.7	121.2	117.5	119.4	38.9	30.5	34.6	
24 METALLITUOTTEIDEN VALMISTUS	4.5	81.3	84.8	83.0	100.0	97.9	98.9	23.0	15.4	19.1	
25 KONEIDEN JA LAITTEIDEN VALMISTUS	10.8	70.1	80.0	75.1	92.6	101.8	97.2	32.1	27.1	29.4	
251 YLEISKÄYTTÖÖN TARK. KONEIDEN VALM.	4.9	81.5	73.5	77.5	99.8	100.1	99.9	22.4	36.1	28.9	
252 ERIKOISKONEIDEN VALMISTUS	5.2	61.2	85.7	73.4	90.5	104.7	97.6	47.8	22.2	32.8	
26 SÄHKÖTEKNISTEN TUOTT. JA INSTRUM. VALM.	8.0	142.5	158.4	150.4	190.0	197.1	193.6	33.4	24.4	28.7	
261-3 SÄHKÖTEKNISTEN TUOTT. VALMISTUS	6.8	151.0	170.1	160.6	206.1	213.2	209.6	36.5	25.3	30.6	
264 INSTRUMENTTIEN JA HIENOMEK. TUOTT.VALM.	1.2	95.3	94.5	94.9	101.5	108.9	105.2	6.6	15.3	10.9	
27 KULKUNEUVOJEN VALMISTUS	4.1	89.7	95.7	92.7	115.4	108.6	112.0	28.8	13.5	20.9	
271-2 LAIVOJEN JA VAP-AJAN VENEIDEN VALMISTUS	1.7	112.7	129.8	121.2	149.8	135.2	142.5	32.9	4.2	17.5	
273,275,279 MUIDEN KULKUNEUVOJEN VALMISTUS	0.9	85.3	79.4	82.3	85.2	79.7	82.4	-0.2	0.4	0.1	
274 AUTOJEN JA PERÄVAUNUJEN VALMISTUS	1.5	65.3	65.8	65.6	94.2	95.7	94.9	44.3	45.3	44.8	
29 MUU VALMISTUS	1.0	102.1	91.3	96.7	112.2	114.9	113.5	9.8	25.8	17.4	
E ENERGIA- JA VESIHUOLTO	9.1	134.1	144.3	139.2	137.0	130.2	133.6	2.2	-9.8	-4.0	
31 SÄHKÖHUOLTO	8.4	137.1	147.8	142.5	140.2	132.9	136.6	2.2	-10.1	-4.2	
34 VEDEN PUHDISTUS JA JAKELU	0.7	94.1	98.0	96.0	95.4	94.1	94.7	1.4	-4.0	-1.3	
TEHDASTEOLLISUUDEN ERIKOISINDEKSIT											
14,15 PUU- JA PAPERITEOLLISUUS	16.8	114.3	110.2	112.2	120.2	120.1	120.2	5.2	9.0	7.1	
23-27 METALLITEOLLISUUS	31.3	99.8	108.5	104.1	128.0	131.3	129.7	28.3	21.1	24.5	
MUU D MUU TEOLLISUUS	41.5	90.7	89.9	90.3	93.2	95.8	94.5	2.7	6.5	4.6	

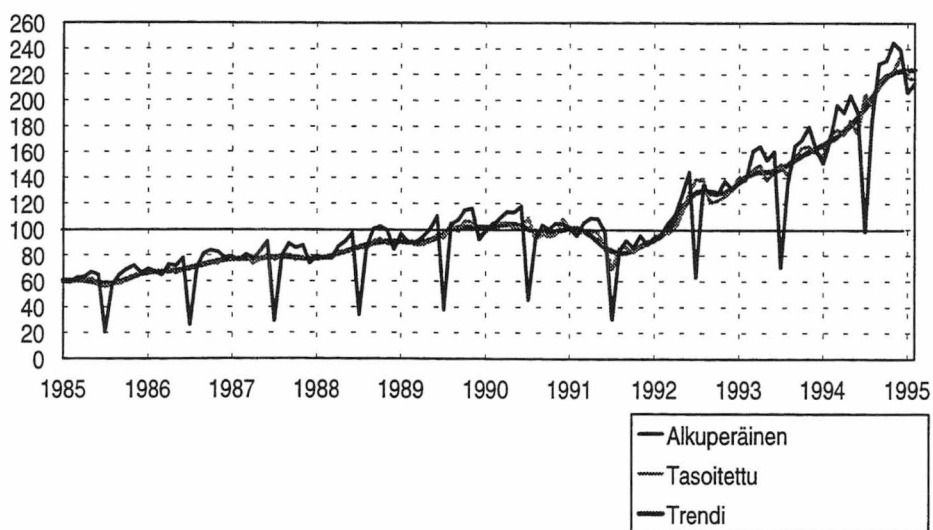
Kuvio 3.

Teollisuustuotannon volyymi-indeksi 1985-1995 helmikuu
Kulkuneuvojen valmistus TOL 27 (alkuperäinen, kausitasoitettu ja trendi)



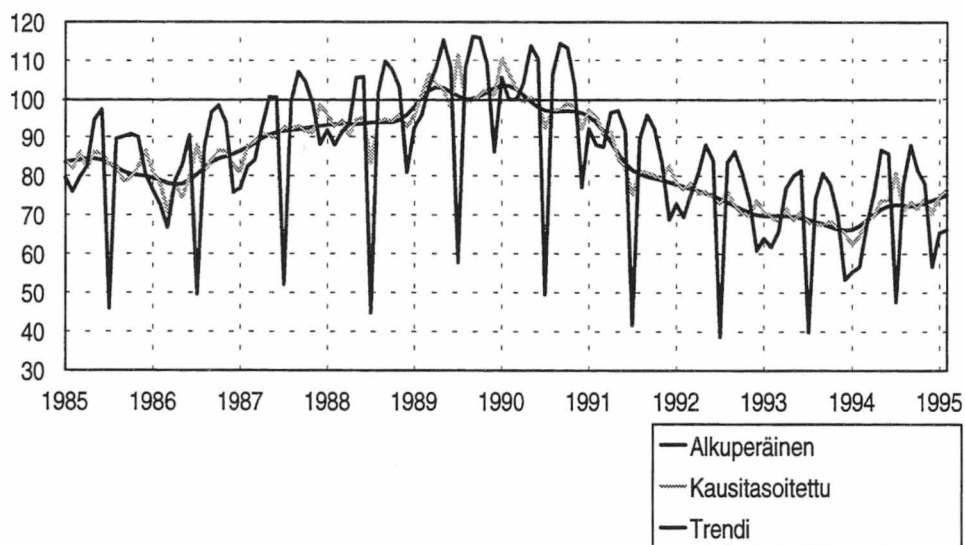
Kuvio 4.

Teollisuustuotannon volyymi-indeksi 1985-1995 helmikuu
Sähkötekniisten tuotteiden valmistus TOL 26X (alkuperäinen, kausitasoitettu ja trendi)



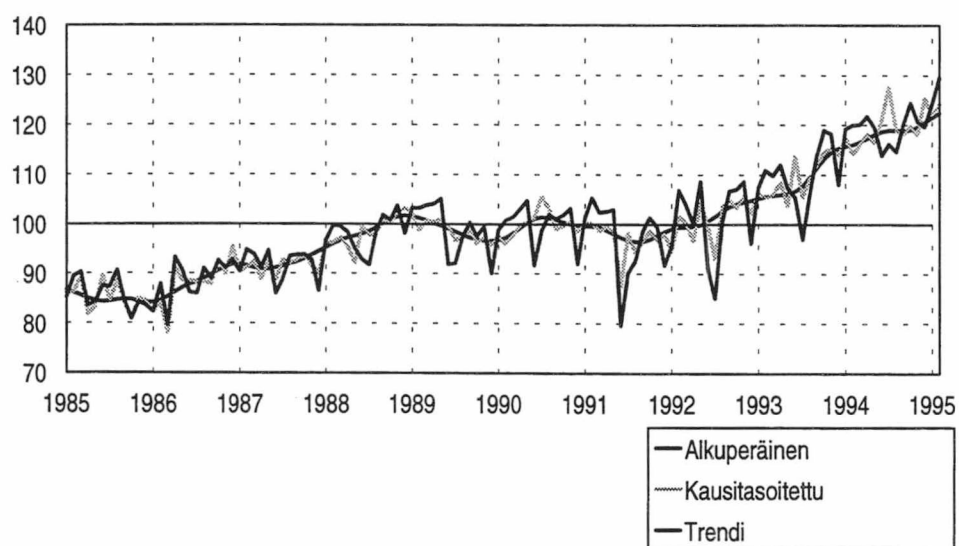
Kuvio 5.

Teollisuustuotannon volyyymi-indeksi 1985-1995 helmikuu
Rakennusaineteollisuus TOL 22 (alkuperäinen, kausitasoitettu ja trendi)



Kuvio 6.

Teollisuustuotannon volyyymi-indeksi 1985-1995 helmikuu
Massan ja paperituotteiden valmistus TOL 15 (alkuperäinen, kausitasoitettu ja trendi)



SVT Suomen Virallinen Tilasto
Finlands Officiella Statistik
Official Statistics of Finland

Teollisuus 1995:04
Industri
Industry

Tiedustelut – Förfrågningar – Inquiries:

Kari Rautio
Liisa Pulli
(90) 17 341

SUHDANNETILASTO UUDISTUU:

Teollisuustuotannon volyyymi-indeksistä on saatavilla työpäiväkorjattujen sarjojen lisäksi kausitasoitettuja sarjoja ja niiden trendejä.

Tasoitettavia sarjoja on nykyään n. 50.

Kuukausisarjoja on saatavilla vuodesta 1985 alkaen.

Kausitasoitettuja sarjoja on saatavilla myös eri EU-maista.

Sarjat toimitetaan julkaisupäivän aamuna (joka kuukauden 15. päivä) joko postitse, telekopiona, levykkeellä tai esim. sähköpostin välityksellä. Lisäksi sarjoista on saatavilla esim. Harvard Graphicilla tehtyjä kuvia.

Tarkempia tietoja Kari Rautio tai Liisa Pulli (90) 17341 tai telekopio (90) 1734 2465