

Matkailutilasto

Tourism Statistics

1996, syyskuu-September

Ulkomaiset matkailijat palasivat syyskuussa, yöpymisten lisäys 12 %

Suomeen tulevan matkailun koko kesän jatkuneeseen alamäkeen toi syksy hieman helpotusta. Ulkomailla asuvien yöpymiset majoitusliikkeissä lisääntyivät syyskuussa peräti 12 prosenttia viime vuoden syyskuusta. Tämä nosti myös kokonaisyöpymismäärän kolmen prosentin kasvuun kotimaisten yöpymisten säilyessä edellisvuosien tasolla.

Matkailijamäärä kasvoi lähes kaikista tärkeimmistä maista. Määrällisesti suurinta kasvu oli ruotsalaisten yöpymisissä, jotka lisääntyivät syyskuussa lähes 10 000:lla. Jopa koko vuoden rajussa laskussa olleet saksalaisten yöpymiset lisääntyivät yli 10 prosenttia. Poikkeuksen tekivät vain venäläiset, joiden yöpymisissä oli alkuvuoden kasvusta poiketen pientä laskua.

Hotellihuoneiden käyttöaste oli syyskuussa 50,6 prosenttia. Vuotta aiemmin se oli 49,3. Uudellamaalla käyttöaste oli korkein, 64 prosenttia. Kittilässä huoneista oli käytössä peräti 81 ja Helsingissä 75 prosenttia. Hotellihuoneen toteutunut keskihinta oli 346 markkaa vuorokaudelta. Viime vuoden syyskuussa se oli 331 markkaa.

Tammi-syyskuun yöpymismäärä 11,2 miljoonaa

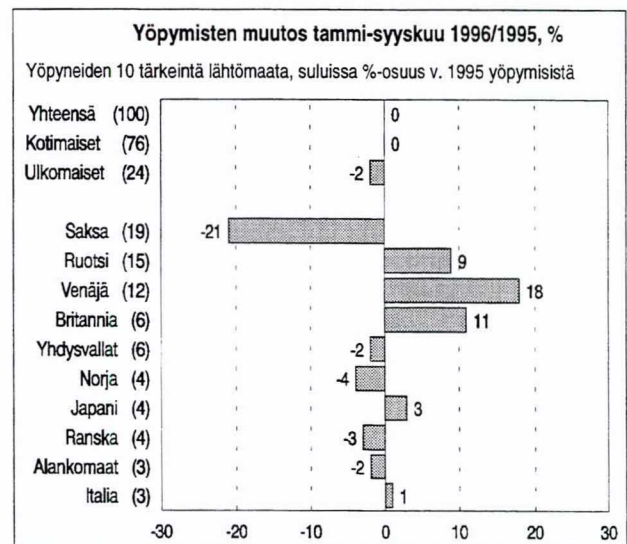
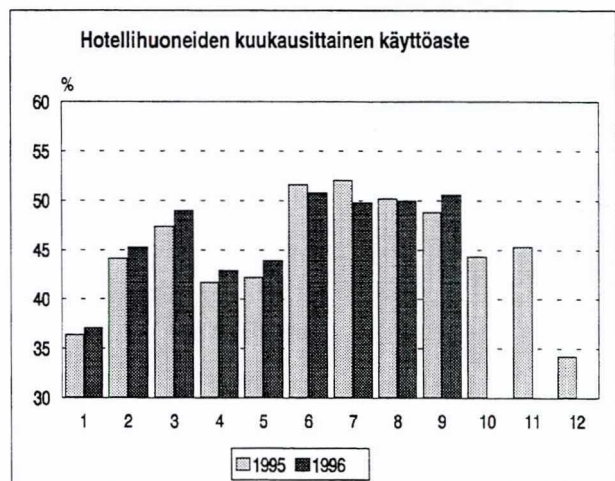
Alkuvuoden ja syksyn kasvu ovat kompensoineet kesä-heinäkuun matkailun notkahdusta. Tammi-syyskuun yöpymisten määrä on vain 0,3 prosenttia edellisvuotta pienempi. Kotimaisissa yöpymisissä on 0,4 prosentin kasvu ja ulkomaisten yöpymistenkin lasku on supistunut 2 prosenttiin.

Saksalaisten yöpymiset ovat tammi-syyskuussa vähentyneet yli viidenneksen edellisvuoden vastaavaan aikaan verrattuna. Tätä on korvannut Ruotsista, Venäjältä ja Britanniaasta tullut huomattava kasvu. Muiden tärkeimpien matkailijoiden lähtömaiden kohdalla muutokset ovat pienehköjä.

Yöpymiset ovat lisääntyneet eniten Vaasan läänissä, lähes 10 prosenttia. Myös Ahvenanmaalla, Keski-Suomen ja Uudenmaan lääneissä on merkittävää kasvua. Uudenmaan lisäys aiheutuu ennen kaikkea kasvusta Helsingissä, joka vastaa lähes 2/3:sta Uudenmaan 2,5 miljoonasta yöpymisestä. Yöpymiset ovat vähentyneet varsin rajusti Pohjois-Karjalan läänissä, lähes 18 prosenttia.

Myös Lapissa yöpymismäärässä on huomattava, noin 7 prosentin lasku.

Muutokset laskettu vertaamalla edellisen vuoden vastaaviin ennakkotietoihin.



1. Hotellikapasiteetti ja sen käyttö - Hotel capacity and capacity utilization

Lääni - Province Kunta - Municipality	Hotellien Huoneet - Bedrooms					Vuoteet- Bedplaces		
	lukumäärä Number of hotels	Lukumäärä Number of bedrooms	Käyttöaste Occupancy rate %	Muutos ed. vuodesta ¹⁾ Change %	Peittävyys Coverage %	Keski- hintaa Price per room	Lukumäärä Number of bedplaces	Käyttöaste Occupancy rate %
KOKO MAA	662	42 113	50,6	1,9	94,5	346	87 240	38,0
UUDENMAAN LÄÄNI	103	10 601	63,7	5,2	96,2	418	19 630	48,6
Helsinki	40	5 835	74,6	4,3	100,0	463	10 899	55,6
Espoo	13	1 030	57,3	7,8	100,0	348	2 015	42,4
Vantaa	9	1 347	47,8	7,1	99,3	356	2 309	40,2
TURUN JA PORIN LÄÄNI	69	4 463	42,9	-0,4	95,4	321	8 590	32,3
Turku	16	1 902	50,1	-0,2	100,0	339	3 506	37,7
Pori	7	635	36,9	5,5	100,0	295	1 130	26,1
Rauma	7	283	44,5	-5,6	100,0	335	493	34,1
HÄMEEN LÄÄNI	72	5 098	45,9	-1,2	96,5	337	10 042	34,6
Hämeenlinna	6	636	40,3	0,9	100,0	304	1 221	29,7
Lahti	10	924	38,5	3,5	100,0	306	1 704	29,0
Tampere	17	1 842	56,4	-9,7	99,0	366	3 375	42,2
KYMEN LÄÄNI	44	2 195	49,7	4,1	98,5	295	4 450	37,3
Kouvola	5	372	39,3	0,9	100,0	287	644	32,7
Imatra	6	385	61,7	6,6	100,0	327	702	51,9
Kotka	8	386	40,9	-5,9	97,4	256	744	29,5
Lappeenranta	9	593	57,3	0,2	100,0	308	1 083	45,9
MIKKELIN LÄÄNI	35	1 682	44,2	3,3	93,0	312	3 544	36,0
Mikkeli	5	408	42,7	5,2	100,0	331	766	31,0
Savonlinna	4	235	66,5	2,8	100,0	318	447	55,1
POHJOIS-KARJALAN LÄÄNI	30	1 288	35,0	-2,3	90,6	322	2 925	24,1
Joensuu	7	495	40,5	-2,9	100,0	277	874	29,5
KUOPION LÄÄNI	36	2 079	53,2	-1,1	95,3	293	4 149	44,5
Kuopio	14	970	50,8	-3,8	96,7	326	1 800	39,2
Iisalmi	4	206	52,8	5,9	100,0	234	360	48,7
Varkaus	4	289	62,2	-1,6	100,0	242	536	57,3
KESKI-SUOMEN LÄÄNI	41	2 479	50,7	12,3	87,9	314	5 968	36,8
Jyväskylä	11	1 266	55,5	6,8	100,0	337	2 240	43,8
VAASAN LÄÄNI	56	3 047	49,2	4,8	94,8	284	6 114	38,1
Vaasa	8	808	59,2	11,3	100,0	319	1 955	36,6
Kokkola	5	434	39,6	-0,6	100,0	277	732	37,2
Seinäjoki	7	565	41,0	6,4	100,0	310	985	30,3
OULUN LÄÄNI	70	3 922	43,0	-3,0	96,5	302	9 978	29,4
Oulu	9	925	63,1	4,0	96,9	340	1 671	49,2
Kajaani	7	571	32,0	-9,9	96,7	308	1 045	26,3
Kuusamo	7	507	50,1	-5,0	100,0	323	1 171	38,8
Sotkamo	6	433	42,4	-6,1	100,0	259	1 508	29,2
LAPIN LÄÄNI	89	4 458	47,2	-1,3	90,1	306	10 124	37,3
Rovaniemi	11	971	36,7	2,9	100,0	312	1 893	27,2
Enontekiö	8	285	60,4	-1,3	100,0	231	650	53,6
Inari	14	847	53,1	-3,6	98,5	275	1 920	44,3
Kittilä	4	270	81,3	4,2	100,0	377	701	57,5
Kolari	8	346	45,0	-1,4	100,0	294	857	34,9
AHVENANMAAN MAAKUNTA	17	801	43,0	-7,6	84,5	360	1 726	33,6
Maarianhamina	8	509	49,3	-9,8	83,5	407	1 006	42,1

¹⁾ muutosprosentti laskettu edellisen vuoden lopullisista tiedoista

1996 Tammi-syyskuu - January-September

1. Hotellikapasiteetti ja sen käyttö - Hotel capacity and capacity utilization

Lääni - Province Kunta - Municipality	Hotellien Huoneet - Bedrooms					Vuoteet- Bedplaces		
	Hotellien lukumäärä Number of hotels	Huoneiden lukumäärä Number of bedrooms	Käyttöaste Occupancy rate %	Muutos ed. vuodesta ¹⁾ Change %	Peittävyys Coverage %	Keski-hinta Price per room	Vuoteiden lukumäärä Number of bedplaces	Käyttöaste Occupancy rate %
KOKO MAA	680	43 343	46,4	0,1	97,2	331	89 302	37,3
UUDENMAAN LÄÄNI	104	10 802	54,1	1,6	98,6	383	19 764	43,9
Helsinki	41	5 936	62,6	0,4	99,9	426	10 903	49,1
Espoo	13	1 074	50,2	5,3	99,3	324	2 091	40,3
Vantaa	9	1 354	43,9	1,9	99,3	338	2 332	38,6
TURUN JA PORIN LÄÄNI	72	4 569	43,3	-0,2	97,2	312	8 762	35,5
Turku	16	1 867	50,6	1,0	100,0	318	3 428	41,7
Pori	8	676	34,4	-0,1	100,0	322	1 188	27,0
Rauma	7	317	45,7	3,6	100,0	334	562	34,8
HÄMEEN LÄÄNI	74	5 249	44,9	0,4	97,1	325	10 273	37,3
Hämeenlinna	6	645	36,4	-1,2	100,0	290	1 221	29,6
Lahti	10	960	34,0	-0,7	99,8	286	1 765	27,6
Tampere	18	1 902	57,6	0,3	96,7	339	3 483	47,3
KYMEN LÄÄNI	46	2 406	45,0	3,3	98,5	302	4 762	37,1
Kouvola	5	370	39,5	2,4	100,0	296	634	34,1
Imatra	6	427	55,1	1,9	100,0	334	761	48,7
Kotka	8	420	39,9	-2,1	98,7	255	790	30,6
Lappeenranta	10	661	51,3	3,3	100,0	308	1 202	43,7
MIKKELIN LÄÄNI	40	1 998	43,2	-1,5	95,7	316	4 241	38,5
Mikkeli	6	443	38,6	-3,0	98,8	328	842	32,2
Savonlinna	6	410	57,5	-3,2	91,0	316	789	51,1
POHJOIS-KARJALAN LÄÄNI	30	1 311	38,0	-6,1	97,7	301	2 945	29,1
Joensuu	8	538	38,2	-10,0	100,0	275	961	30,7
KUOPION LÄÄNI	36	2 047	51,9	0,4	97,7	287	4 056	45,2
Kuopio	13	947	54,2	2,1	99,6	314	1 752	46,1
Iisalmi	4	207	49,0	0,0	100,0	228	359	46,9
Varkaus	4	289	52,0	-3,0	100,0	255	532	46,9
KESKI-SUOMEN LÄÄNI	42	2 588	43,4	2,0	96,5	333	6 187	33,2
Jyväskylä	11	1 296	48,9	1,4	100,0	353	2 307	40,1
Jämsä	4	316	34,1	4,5	94,1	268	1 299	24,3
VAASAN LÄÄNI	60	3 255	42,3	1,4	95,9	294	6 493	35,9
Vaasa	9	838	49,6	6,5	97,3	347	1 969	36,9
Kokkola	5	439	38,3	0,3	99,7	275	738	33,6
Seinäjoki	7	596	36,7	-0,2	100,0	310	1 038	29,9
OULUN LÄÄNI	73	4 103	42,1	-1,7	97,1	306	10 521	32,3
Oulu	10	993	54,0	0,0	99,7	323	1 823	45,8
Kajaani	7	571	35,9	-9,9	99,6	297	1 046	31,0
Kuusamo	7	521	46,5	-3,7	100,0	337	1 207	37,1
Sotkamo	6	431	52,6	-2,2	100,0	298	1 480	40,0
LAPIN LÄÄNI	88	4 356	42,8	-3,2	95,9	297	9 915	32,8
Rovaniemi	12	973	44,2	-4,9	99,5	310	1 914	34,8
Enontekiö	7	267	38,5	-2,7	100,0	244	607	34,5
Inari	14	831	48,4	-2,6	98,8	249	1 895	36,1
Kittilä	4	267	64,7	-7,3	98,2	382	695	50,5
Kolari	7	315	42,4	-1,6	100,0	301	799	33,1
AHVENANMAAN MAAKUNTA	15	660	46,3	1,3	93,8	367	1 384	41,0
Maarianhamina	7	435	52,0	1,6	92,8	403	859	47,6

¹⁾ muutosprosentti laskettu edellisen vuoden lopullisista tiedoista

2. Saapuneet vieraat ja yöpymiset lääneittäin - Visitor arrivals and nights spent by province

Lääni - Province Kunta - Municipality	Kaikki liikkeet - All establishments					Hotellit - Hotels			
	Saapuneet - Arrivals		Yöpymiset - Nights			Saapuneet - Arrivals		Yöpymiset - Nights	
	Yhteensä Total	Ulkom. Non-resid.	Yhteensä Total	Muutos ¹⁾ Change (%)	Ulkom. Non-resid.	Yhteensä Total	Ulkom. Non-resid.	Yhteensä Total	Ulkom. Non-resid.
KOKO MAA	549 416	125 162	1 019 665	-1,0	247 398	503 280	117 800	912 684	231 013
UUDENMAAN LÄÄNI	158 373	75 400	289 574	7,3	148 243	151 430	72 964	272 557	142 819
Helsinki	106 753	62 833	191 252	8,7	123 830	102 723	60 794	180 587	119 207
Espoo	9 084	9 538	2 921	24 902	9 084
Vantaa	10 451	21 255	7 328	27 160	10 076
TURUN JA PORIN LÄÄNI	43 213	9 717	84 768	-5,8	20 226	39 390	9 057	77 839	18 927
Turku	20 567	6 266	42 948	-0,8	13 387	18 496	5 761	39 680	12 519
Pori	1 434	5 746	748	8 862	1 422
Rauma	823	2 654	465	5 049	823
HÄMEEN LÄÄNI	63 457	7 486	107 911	-8,4	17 567	59 822	7 308	98 643	16 957
Hämeenlinna	1 220	6 926	591	10 867	1 212
Lahti	4 105	8 686	1 803	14 628	4 057
Tampere	27 108	4 185	43 688	-12,7	10 370	26 704	4 128	42 123	10 085
KYMEN LÄÄNI	29 209	4 624	52 935	-1,6	8 912	26 497	4 336	48 040	8 331
Kouvola	949	4 431	593	6 310	899
Imatra	1 478	4 635	800	10 930	1 408
Kotka	4 512	878	6 953	-14,4	1 403	4 210	814	6 340	1 289
Lappeenranta	3 174	8 691	1 620	14 922	3 014
MIKKELIN LÄÄNI	22 350	1 851	45 174	2,6	4 433	18 803	1 612	35 167	2 628
Mikkeli	896	4 612	585	6 985	865
Savonlinna	904	3 443	516	7 387	904
POHJOIS-KARJALAN LÄÄNI	13 261	871	21 288	-12,8	1 832	11 882	734	18 925	1 569
Joensuu	1 194	5 654	484	7 666	1 038
KUOPION LÄÄNI	24 330	1 348	50 363	-5,5	2 765	23 449	1 310	46 875	2 535
Kuopio	1 893	13 589	939	20 494	1 886
Iisalmi	174	2 931	117	5 263	152
Varkaus	404	3 320	197	9 496	404
KESKI-SUOMEN LÄÄNI	33 679	2 624	52 886	6,6	5 765	32 784	2 607	51 282	5 706
Jyväskylä	3 966	20 241	1 987	29 631	3 966
Jämsä	1 413	231	2 507	-15,7	632	1 341	229	2 324	630
VAASAN LÄÄNI	37 243	6 040	74 624	12,9	12 388	34 307	5 915	65 896	11 985
Vaasa	13 109	4 775	21 973	33,3	8 815	12 871	4 720	21 441	8 655
Kokkola	1 075	5 073	259	8 167	1 049
Seinäjoki	955	5 855	294	8 640	955
OULUN LÄÄNI	53 510	3 083	98 878	-11,9	5 256	46 046	2 907	83 907	4 971
Oulu	3 005	14 741	1 596	23 315	2 917
Kajaani	5 480	264	8 749	-27,8	341	4 872	235	7 938	311
Kuusamo	9 603	567	16 459	-7,8	788	7 744	553	13 461	752
Sotkamo	4 919	102	13 422	-25,0	343	4 762	93	13 218	334
LAPIN LÄÄNI	59 987	5 377	122 483	-8,0	8 886	50 828	4 218	100 988	7 350
Rovaniemi	3 718	10 934	1 984	15 465	3 155
Enontekiö	6 040	241	14 997	0,0	394	4 334	196	10 250	288
Inari	13 475	1 116	28 520	6,3	1 716	11 523	978	25 452	1 536
Kittilä	5 972	179	16 291	-6,7	258	4 756	113	12 090	186
Kolari	4 109	101	10 371	-26,6	155	3 730	93	8 976	147
AHVENANMAAN MAAKUNTA	10 804	6 741	18 781	20,1	11 125	8 042	4 832	12 565	7 235
Maarianhamina	6 976	4 343	10 675	25,3	6 349	6 261	3 783	9 375	5 263

¹⁾ muutosprosentti laskettu edellisen vuoden lopullisista tiedoista

1996 Tammi-syyskuu - January-September

2. Saapuneet vieraat ja yöpymiset lääneittäin - Visitor arrivals and nights spent by province

Lääni - Province Kunta - Municipality	Kaikki liikkeet - All establishments				Hotellit - Hotels				
	Saapuneet - Arrivals		Yöpymiset - Nights		Saapuneet - Arrivals		Yöpymiset - Nights		
	Yhteensä Total	Ulkom. Non-resid.	Yhteensä Total	Muutos ¹⁾ Change (%)	Ulkom. Non-resid.	Yhteensä Total	Ulkom. Non-resid.	Yhteensä Total	Ulkom. Non-resid.
KOKO MAA	6 053 383	1 431 557	11 222 990	-2,1	2 669 604	4 818 063	1 245 264	8 699 039	2 291 091
UUDENMAAN LÄÄNI	1 403 785	652 796	2 532 273	4,0	1 210 770	1 301 635	620 984	2 305 703	1 142 266
Helsinki	896 846	512 997	1 572 400	4,5	967 259	849 085	490 110	1 456 313	917 642
Espoo	80 946	95 648	27 206	223 502	75 834
Vantaa	110 797	193 754	84 163	237 764	105 534
TURUN JA PORIN LÄÄNI	558 939	104 265	1 051 463	-1,6	214 494	429 802	87 923	809 460	184 746
Turku	235 287	63 515	441 902	4,2	127 049	200 782	54 907	386 856	111 713
Pori	81 719	8 246	131 015	-7,2	17 519	56 747	6 624	85 219	14 104
Rauma	38 629	6 056	64 778	1,5	15 047	31 603	5 193	53 605	13 857
HÄMEEN LÄÄNI	765 025	85 226	1 348 682	-6,4	196 070	614 024	74 869	1 007 434	168 998
Hämeenlinna	76 282	9 335	127 915	-1,0	21 848	60 499	8 034	98 666	17 990
Lahti	86 110	19 689	151 768	-2,0	43 787	78 757	17 869	130 355	40 274
Tampere	318 099	41 404	494 850	2,5	95 119	282 248	37 801	433 570	86 944
KYMEN LÄÄNI	314 175	53 005	600 388	-2,7	98 786	253 210	45 075	464 810	82 668
Kouvola	8 317	38 689	4 116	57 726	7 182
Imatra	53 832	9 990	111 643	4,6	16 638	47 167	8 455	101 510	14 366
Kotka	47 480	10 825	76 325	-11,0	18 881	39 700	10 026	63 936	17 676
Lappeenranta	34 261	85 079	16 752	143 399	30 142
MIKKELIN LÄÄNI	351 924	38 883	690 234	-2,8	87 263	222 250	24 637	409 702	48 578
Mikkeli	12 545	50 487	6 231	70 223	10 874
Savonlinna	20 606	51 977	7 549	91 913	15 707
POHJOIS-KARJALAN LÄÄNI	174 899	14 939	301 742	-21,2	31 641	132 940	10 350	226 777	22 896
Joensuu	12 936	57 510	5 646	79 590	11 515
KUOPION LÄÄNI	302 220	28 419	602 775	-3,8	53 063	238 477	22 659	468 692	41 623
Kuopio	173 097	18 988	279 259	2,1	35 844	142 086	15 938	219 788	30 117
Iisalmi	34 110	3 972	59 388	-5,7	5 080	25 640	3 077	46 122	3 892
Varkaus	4 692	26 601	2 191	70 201	4 043
KESKI-SUOMEN LÄÄNI	359 464	48 920	643 622	1,1	92 713	318 593	44 321	571 475	84 555
Jyväskylä	62 724	168 074	32 786	254 211	59 872
Jämsä	37 644	3 077	84 382	24,3	8 776	36 624	3 033	82 095	8 720
VAASAN LÄÄNI	458 479	55 246	850 567	8,2	106 827	333 688	48 278	600 153	92 528
Vaasa	145 515	36 390	232 836	12,5	66 846	123 662	33 035	192 633	60 008
Kokkola	51 452	4 102	79 803	7,2	9 380	46 672	3 780	67 795	8 416
Seinäjoki	8 038	55 933	4 133	80 547	7 738
OULUN LÄÄNI	619 730	73 080	1 193 211	-4,3	119 897	440 934	57 612	866 091	94 976
Oulu	44 094	139 699	22 186	219 808	36 425
Kajaani	61 786	12 525	102 045	-23,1	15 180	52 938	10 570	88 362	13 148
Kuusamo	83 170	14 620	163 678	-11,0	21 196	61 477	12 947	116 319	18 715
Sotkamo	72 136	2 769	205 301	-5,0	11 386	56 651	2 359	161 979	10 822
LAPIN LÄÄNI	603 300	206 660	1 149 204	-8,2	320 757	447 467	165 425	837 150	260 350
Rovaniemi	130 229	64 498	202 431	-10,7	108 490	115 081	55 241	180 332	94 361
Enontekiö	44 702	8 281	92 223	-2,9	11 079	26 425	6 213	54 607	7 517
Inari	131 779	57 594	221 203	-7,2	82 182	105 315	46 695	182 353	66 826
Kittilä	56 119	14 600	142 857	-9,6	22 802	40 590	12 324	94 230	18 602
Kolari	36 398	7 883	112 836	-14,4	12 819	25 451	7 773	65 966	12 525
AHVENANMAAN MAAKUNTA	141 443	70 118	258 829	0,5	137 323	85 043	43 131	131 592	66 907
Maarianhamina	71 922	34 810	117 602	-8,5	55 773	61 520	31 087	97 449	48 083

¹⁾ muutosprosentti laskettu edellisen vuoden lopullisista tiedoista

3. Saapuneet vieraat ja yöpymiset asuinmaan mukaan - Visitor arrivals and nights spent by country of residence

Asuinmaa Country of residence	Saapuneet Yöpymiset - Nights spent							
	Arrivals		Hotellit Hotels	Muutos ¹⁾ Change	Matk.kodit Similar % establishm.	Lomakylät Holiday villages	Leirintäalueet Camping sites	Retkeilymajat Youth hostels
	Yhteensä Total	Yhteensä Total						
YHTEENSÄ - TOTAL	549 416	1 019 665	912 684	0,3	33 929	15 844	47 331	9 877
SUOMI - RESIDENTS	424 254	772 267	681 671	-2,9	29 521	11 921	43 346	5 808
ULKOMAAT- NON-RESIDENT	125 162	247 398	231 013	11,0	4 408	3 923	3 985	4 069
EUROOPPA - EUROPE	97 198	188 606	174 308	10,5	3 867	3 854	3 566	3 011
EU	67 733	132 335	121 643	18,5	2 473	3 514	2 654	2 051
EFTA	9 723	17 502	16 995	4,8	62	52	206	187
SKANDINAVIA	37 611	64 885	59 764	18,1	1 820	1 745	1 037	519
AASIA - ASIA	12 584	25 407	24 022	19,6	312	23	267	783
AFRIKKA - AFRICA	456	1 497	1 446	4,6	34	-	-	17
AMERIikka - AMERICA	11 069	23 838	23 236	9,2	148	46	152	256
Saksa - Germany	11 261	25 233	21 437	9,9	374	1 479	1 120	823
Ruotsi - Sweden	26 856	44 861	40 249	23,2	1 714	1 723	932	243
Venäjä - Russia	13 828	25 833	23 918	-9,9	950	247	328	390
Iso-Britannia - UK	10 472	20 309	19 993	14,2	86	-	68	162
Yhdysvallat - USA	9 203	19 460	19 186	10,4	138	4	15	117
Norja - Norway	6 440	11 352	11 215	13,9	28	12	43	54
Japani - Japan	6 594	10 781	10 362	7,8	92	5	7	315
Ranska - France	3 688	7 626	7 350	24,3	36	10	104	126
Alankomaat - Netherlands	3 837	7 677	7 300	22,8	17	82	194	84
Italia - Italy	2 940	7 230	7 050	32,2	57	-	43	80
Sveitsi - Switzerland	2 964	5 442	5 085	-8,9	30	36	163	128
Tanska - Denmark	4 009	7 987	7 628	3,6	74	6	62	217
Viro - Estonia	2 900	5 210	4 526	-14,7	265	23	124	272
Espanja - Spain	1 600	3 781	3 642	9,5	22	1	8	108
Puola - Poland	816	2 030	1 778	39,6	28	3	207	14
Itävalta - Austria	907	2 275	2 018	45,2	7	103	84	63
Belgia - Belgium	1 119	2 532	2 308	30,5	8	104	27	85
Kanada - Canada	1 023	2 282	2 049	-21,5	6	42	105	80
Australia	1 089	2 098	1 673	26,0	35	-	216	174
Kiina - China	1 019	4 133	4 064	74,6	52	6	9	2
Tsekki - Czech	477	1 125	1 095	-28,5	-	-	9	21
Unkari - Hungary	433	1 100	1 072	-25,5	9	11	4	4
Kreikka - Greece	294	805	769	5,3	21	-	4	11
Latvia	523	1 245	1 189	66,5	32	-	9	15
Etelä-Korea - South Korea	799	1 650	1 595	53,4	13	-	-	42
Taiwan	296	511	493	-39,7	-	-	-	18
Liettua - Lithuania	292	633	581	1,0	19	-	6	27
Israel	385	902	839	113,5	15	12	-	36
Brasilia - Brazil	455	1 159	1 126	42,7	-	-	28	5
Intia - India	281	805	788	-21,0	12	-	-	5
Portugali - Portugal	296	742	717	5,6	8	-	-	17
Islanti - Iceland	301	677	664	-3,2	4	4	-	5
Thaimaa - Thailand	382	734	730	72,6	-	-	-	4
Turkki - Turkey	423	813	783	63,5	27	-	2	1
Irlanti - Ireland	294	921	838	102,4	49	6	8	20
Erittelemätön - Not specified	3 855	8 050	8 001	6,9	47	-	-	2

¹⁾ muutosprosentti laskettu edellisen vuoden lopullisista tiedoista

3. Saapuneet vieraat ja yöpymiset asuinmaan mukaan - Visitor arrivals and nights spent by country of residence

Asuinmaa Country of residence	Saapuneet Yöpymiset - Nights spent							
	Arrivals		Hotellit Hotels	Muutos ¹⁾ Change	Matk.kodit Similar % establishm.	Lomakylät Holiday villages	Leirintäalueet Camping sites	Retkeilymajat Youth hostels
	Yhteensä Total	Yhteensä Total						
YHTEENSÄ - TOTAL	6 053 383	11 222 990	8 699 039	0,6	399 039	288 534	1 725 442	110 936
SUOMI - RESIDENTS	4 621 826	8 553 386	6 407 948	1,9	350 744	233 431	1 493 747	67 516
ULKOMAAT - NON-RESIDENT	1 431 557	2 669 604	2 291 091	-2,7	48 295	55 103	231 695	43 420
EUROOPPA - EUROPE	1 179 724	2 183 972	1 828 717	-3,3	43 165	54 118	222 308	35 664
EU	851 117	1 534 705	1 263 749	-5,5	28 975	43 516	176 238	22 227
EFTA	101 017	193 314	157 238	-10,0	1 804	5 072	26 833	2 367
SKANDINAVIA	348 972	624 411	500 635	4,5	14 889	23 986	79 298	5 603
AASIA - ASIA	112 270	202 956	190 871	3,3	2 395	403	4 159	5 128
AFRIKKA - AFRICA	3 352	9 871	9 009	1,9	396	45	183	238
AMERIikka - AMERICA	92 574	193 250	185 748	-1,5	1 808	344	3 003	2 347
Saksa - Germany	280 234	461 077	368 523	-23,3	7 640	15 973	62 241	6 700
Ruotsi - Sweden	250 097	438 733	345 733	9,3	12 678	20 518	56 210	3 594
Venäjä - Russia	166 545	330 471	303 987	16,0	8 104	4 927	6 586	6 867
Iso-Britannia - UK	81 364	168 048	160 629	11,3	1 909	342	3 650	1 518
Yhdysvallat - USA	76 717	158 220	154 199	-1,8	1 449	231	928	1 413
Norja - Norway	60 894	113 883	91 148	-5,5	754	3 119	17 948	914
Japani - Japan	57 144	93 386	90 223	3,2	794	126	435	1 808
Ranska - France	48 427	94 234	75 381	-4,1	1 778	865	14 409	1 801
Alankomaat - Netherlands	49 712	93 778	73 109	0,7	527	1 495	17 137	1 510
Italia - Italy	43 276	86 453	73 074	-1,0	1 650	732	7 359	3 638
Sveitsi - Switzerland	37 425	73 063	59 964	-17,0	986	1 947	8 798	1 368
Tanska - Denmark	35 457	65 819	58 044	-4,4	1 356	343	5 062	1 014
Viro - Estonia	27 808	49 377	42 852	-8,0	2 763	334	1 557	1 871
Espanja - Spain	25 459	48 780	43 910	-1,5	480	683	2 911	796
Puola - Poland	9 276	22 705	16 017	-5,5	258	48	5 976	406
Itävalta - Austria	13 310	27 869	20 446	-3,5	295	2 112	4 461	555
Belgia - Belgium	11 706	23 540	21 062	-4,9	93	229	1 686	470
Kanada - Canada	8 540	18 858	17 510	-9,4	245	64	575	464
Australia	8 861	17 078	13 294	-17,5	368	65	2 092	1 259
Kiina - China	5 929	17 575	16 779	5,1	203	48	419	126
Tšekki - Czech	6 511	12 566	9 377	-18,9	62	20	2 619	488
Unkari - Hungary	4 260	10 927	9 653	-22,6	407	74	460	333
Kreikka - Greece	5 548	10 864	10 472	-8,0	134	40	135	83
Latvia	5 010	10 427	8 792	11,1	264	6	784	581
Etelä-Korea - South Korea	8 231	12 512	11 942	22,0	58	2	91	419
Taiwan	6 981	8 267	8 042	-10,6	36	15	70	104
Liettua - Lithuania	2 483	5 792	5 230	-17,2	227	14	99	222
Israel	3 948	7 517	7 080	-7,4	144	41	118	134
Brasilia - Brazil	3 841	8 692	8 385	30,9	20	19	92	176
Intia - India	1 784	5 531	5 321	-7,3	123	6	42	39
Portugali - Portugal	3 751	7 313	6 865	22,5	76	34	246	92
Islanti - Iceland	2 460	5 857	5 628	5,6	64	6	78	81
Thaimaa - Thailand	5 340	7 792	7 599	39,5	125	-	32	36
Turkki - Turkey	3 072	6 763	6 552	43,7	143	20	22	26
Irlanti - Ireland	2 076	6 409	5 155	27,6	180	62	613	399
Erittelemätön - Not specified	43 637	79 555	76 746	-5,6	531	193	2 042	43

¹⁾ muutosprosentti laskettu edellisen vuoden lopullisista tiedoista

4. Matkustustase kuukausittain (milj. mk)

Balance of payments, Travel, monthly data (mio. FIM)

Kuukausi Month	1994			1995			1996 1)		
	Tulot Credit	Menot Debit	Netto Net	Tulot Credit	Menot Debit	Netto Net	Tulot Credit	Menot Debit	Netto Net
1	487	660	-172	465	673	-208	575	868	-293
2	458	610	-152	508	733	-224	579	875	-296
3	579	728	-149	526	920	-394	525	846	-321
1-3	1 524	1 998	-474	1 499	2 326	-827	1 679	2 590	-911
4	507	658	-151	523	821	-298	593	930	-337
5	610	723	-113	598	907	-309	615	923	-308
6	744	770	-26	770	911	-141	775	981	-207
4-6	1 861	2 151	-290	1 891	2 639	-748	1 983	2 834	-852
7	854	733	121	827	929	-101	832	979	-147
8	758	711	47	792	909	-117	719	816	-97
9	619	812	-194	623	868	-245	548	817	-269
7-9	2 231	2 256	-25	2 242	2 706	-463	2099	2612	-513
10	581	808	-227	625	966	-341			
11	525	769	-243	622	952	-330			
12	594	714	-121	657	860	-203			
10-12	1 700	2 291	-591	1 903	2 779	-875			
Koko vuosi - Whole year	7 316	8 696	-1 380	7 536	10 450	-2 914			

1) Ennakkotieto
Preliminary data

Lähde: Suomen Pankki
Source: Bank of Finland

5. Kansainvälisen lentoliikenteen matkustajat (1000, saapuneet+lähteneet+vaihtomatkustajat)
 International passenger transport by air (1000, arrivals+departures+connecting passengers)

Kuukausi Month	1994	1995	1996	Muutos, % Change
1	333	368	405	10
2	319	350	421	20
3	414	443	515	16
4	397	449	487	8
5	412	475	491	3
6	476	528	559	6
7	456	503	521	4
8	470	509	534	5
9	443	489	518	6
10	466	518		
11	381	441		
12	390	442		
Koko vuosi - Whole year	4 957	5 514	4 451	

Kotimaan lentoliikenteen matkustajat (1000)
 Domestic passenger transport by air (1000)

Koko vuosi - Whole year	4 088	4 316		
1 - 9	3 027	3 190	3 479	9

Kaikki matkustajat (1000)
 Passengers total (1000)

Koko vuosi- Whole year	9 045	9 830		
1 - 9	6 747	7 304	7 930	9

Helsinki-Vantaa

Koko vuosi- Whole year	6 562	7 161		
1 - 9	4 932	5 366	5 788	8

Lähde: Ilmailulaitos
 Source: Civil Aviation Administration

6. Kansainvälisen meriliikenteen matkustajat (1000, saapuneet + lähteneet))
International passenger transport by sea (1000, arrivals + departures)

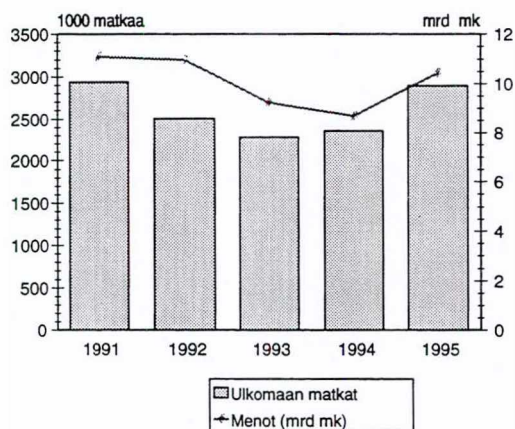
Kuukausi - Month	1994	1995	1996	Muutos, % Change
1	727	751	823	10
2	784	940	1 002	7
3	799	1 006	1 039	3
4	911	1 046	1 188	14
5	1 087	1 094	1 118	2
6	1 277	1 355	1 374	1
7	1 796	1 892	1 873	-1
8	1 376	1 464	1 489	2
9	1 039	1 082	1 051	-3
10	897	1 139		
11	791	1 037		
12	981	1 102		
Koko vuosi - Whole year	12 465	13 910	10 957	
Ruotsi - Sweden koko vuosi - whole year 1 - 9	8 847 7 172	8 881 7 076	6 986	-1
Viro - Estonia koko vuosi - whole year 1 - 9	2 312 1 581	4 039 2 665	3 624	36
Venäjä - Russia koko vuosi - whole year 1 - 9	121 106	272 212	141	-33
Saksa - Germany koko vuosi - whole year 1 - 9	210 179	226 188	204	9
Helsinki koko vuosi - whole year 1 - 9	6 240 4 722	7 381 5 456	5 834	7
Turku koko vuosi - whole year 1 - 9	3 247 2 546	3 512 2 750	2 686	-2
Maarianhamina koko vuosi - whole year 1 - 9	1 247 998	1 196 921	1 013	10
Vaasa koko vuosi - whole year 1 - 9	831 711	870 689	552	-20
Eckerö koko vuosi - whole year 1 - 9	581 514	576 493	536	9

Lähde: Merenkululaitos
Source: Finnish Maritime Administration

Suomalaisten matkailu 1995

- kattavaa tietoa matkailusta -

Kuvio 3.3 Matkustustaseeseen menot ja ulkomaan matkat 1991-1995



Lähde: Suomen Pankki
Source: Bank of Finland

Monipuolinen tietopaketti matkailualan yrityksille, järjestöille, sidosryhmille, julkishallinnolle ja tutkijoille.

Sisältää keskeiset matkailun määriä kuvaavat aikasarjat ja katsauksen matkailun kehitykseen vuosina 1991-1995

- Minkälaisia matkoja suomalaiset tekivät vuonna 1995?
- Minkälaista oli nuorten matkailu?
- Entä pääkaupunkiseudun asukkaiden, maanviljelijöiden, eläkeläisten tai hyvätuloisten matkailu?
- Minkälaiset olivat maan sisäiset matkailuvirrat?
- Mistä tulevat Lapin kotimaiset matkailijat?
- Mitä matkailu kotimaassa maksaa?
- Miten lama vaikutti matkailuun?

Näihin ja moneen muuhun kysymykseen löydät vastauksen juuri ilmestyneestä raportista, joka sisältää tietoja matkojen lukumäärästä ja matkoja tehneiden osuudesta eri väestöryhmissä mm. iän, sukupuolen, asuinalueen, koulutuksen, tulojen ja sosioekonomisen aseman mukaan.

Tutkimuksen kohteena olivat kaikki yöpymisen sisältäneet matkat, jotka on esitetty matkaryhmittäin. Koti- ja ulkomaan vapaa-ajanmatkat on luokiteltu mm. matkan kohteen, keston, alkamiskuukauden, kulkuvälineen ja majoitusmuodon mukaan. Kotimaan matkoista on esitetty lisäksi lähtö- ja kohdeläänien väliset matkailuvirrat sekä matkoista aiheutuneet kustannukset menoryhmittäin.

Vuoden 1995 matkailun lisäksi raportti sisältää keskeiset aikasarjat ja katsauksen matkailun kehityksestä vuosina 1991-1995 ja vertailua muihin matkailun volyymia kuvaaviin tilastoihin.

60 sivua, joista liitetaulukoita 30 sivua. Tilausnumero 9581. Hinta 120 mk.

Myynti: puh. (09) 1734 2011
faksi (09) 1734 2474

Tiedustelut: Ritva Marin
(09) 1734 2552

SVT Suomen Virallinen Tilasto
Finlands Officiella Statistik
Official Statistics of Finland

Liikenne ja matkailu 1996:21
Transport och turism
Transport and tourism

Tiedustelut – Inquiries:

Marjut Tuominen
(90) 17 341

Tuoteseloste ja tietojen saatavuus

Tilastokeskuksen majoitustilastoa on tuotettu uudistettuna vuoden 1993 alusta lukien. Tilastoon sisältyvät majoitusliikkeet, joissa on vähintään 10 huonetta/mökkiä/matkailuvaunupaikkaa sekä kaikki retkeilymajat. Tarkempi tuoteseloste on julkaistu vuositilastossa (Majoitustilasto 1994, SVT Liikenne ja matkailu 1995:9).

Tilastosta tuotetaan kuukausittain myös taulukkopaketti, jonka voi tilata joko paperitulosteena (hinta 1 200 mk/vuosi) tai levykkeellä (3 000 mk/vuosi). Paketti sisältää seuraavat kuukausittain sekä kumulatiivisesti vuoden alusta tulostettavat taulukot:

- 1B. Majoitusliikkeiden kapasiteetti ja sen käyttö kunnittain ja lääneittäin sekä koko maan tasolla majoitusliikkeen tyyppin ja lajin mukaan
- 3B. Yöpymiset asuinmaan mukaan lääneittäin ja kunnittain
4. Majoitusliikkeet ja niiden kapasiteetin käyttö kuukausittain majoitusliikkeen lajin mukaan sekä hotellien ja matkustajakotien osalta myös majoitusliikkeen koon mukaan eriteltyinä
5. Yöpymiset majoitusliikkeissä asuinmaan mukaan kuukausittain
6. Yöpymiset matkan tarkoituksen mukaan eri majoitusmuodoissa (tyyppi/laji) koko maassa sekä hotelliyöpymiset matkan tarkoituksen mukaan lääneittäin ja kunnittain
7. Yöpymiset majoitusliikkeissä (tyyppi/laji) majoitusmuodon mukaan koko maassa sekä yöpymiset leirintäalueilla majoitusmuodon mukaan lääneittäin/kunnittain