

Maarakennuskustannusindeksi

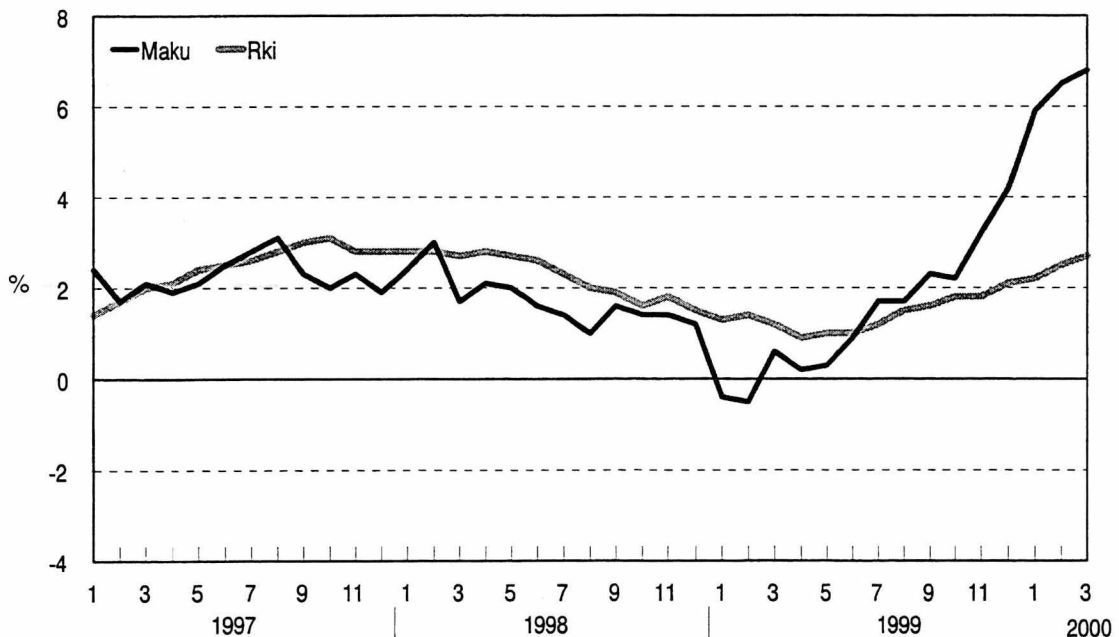
Jordbyggnadskostnadsindex

2000, maaliskuu – mars

Lisätietoja – Förfrågningar : Pirkko Hemmilä, Anja Lindqvist
Vastaava tilastojohtaja – Ansvarig statistikdirektör : Jarmo Hyrkkö

	Kokonaisindeksi Totalindex	Vuosimuutos Årsförändring %
Maarakennuskustannusindeksi 1990=100 Jordbyggnadskostnadsindex	115,0	6,8

Maarakennuskustannusindeksin ja rakennuskustannusindeksin vuosimuutokset Jordbyggnadsindex och byggnadskostnadsindex, årsförändringar



Maarakennuskustannusindeksi - Jordbyggnadskostnadsindex 1990=100
Indeksit ja vuosimuutokset työlajeittain - Index och årsförändring enligt arbetstyp
Ilman arvonlisäveroa - Exkl. mervärdesskatt

Vuosi ja kuukausi År och månad	Pohjarakennustyöt Grundbyggnadsarbeten		Maarakennetyöt Jordbyggnadskonstruktion		Kalliorakennustyöt Bergbyggnadsarbeten		Murskaustyöt Krossarbeten		Päälystystyöt Beläggingsarbeten		Vesihuoltotyöt Vattenförsörjningsarbeten		Sillanrakennustyöt Brobyggnadsarbeten		Kokonaisindeksi Totalindex	
	Vuosi- muutos		Vuosi- muutos		Vuosi- muutos		Vuosi- muutos		Vuosi- muutos		Vuosi- muutos		Vuosi- muutos		Vuosi- muutos	
	Årsförändring		Årsförändring		Årsförändring		Årsförändring		Årsförändring		Årsförändring		Årsförändring		Årsförändring	
	(5)		(35)		(10)		(10)		(12)		(17)		(11)		(100)	
1990	100,0		100,0		100,0		100,0		100,0		100,0		100,0		100,0	
1991	102,0	2,0	101,6	1,6	103,3	3,3	102,5	2,5	101,7	1,7	102,1	2,1	100,1	0,1	101,9	1,9
1992	101,2	-0,8	99,7	-1,9	102,6	-0,6	100,9	-1,6	100,1	-1,5	100,6	-1,5	97,5	-2,6	100,2	-1,6
1993	100,1	-1,0	99,9	0,2	101,2	-1,4	99,1	-1,8	99,1	-1,0	100,7	0,0	96,7	-0,9	99,8	-0,4
1994	102,1	2,0	101,6	1,7	102,3	1,1	101,0	1,9	101,1	2,0	102,3	1,7	100,0	3,5	101,6	1,8
1995	105,3	3,1	104,4	2,8	104,3	2,0	102,4	1,4	104,0	2,8	103,7	1,3	100,5	0,6	103,8	2,2
1996	103,9	-1,4	103,9	-0,5	105,0	0,6	102,7	0,4	104,5	0,5	103,5	-0,2	100,3	-0,3	103,6	-0,2
1997	106,3	2,3	106,5	2,5	106,8	1,7	104,0	1,2	106,2	1,6	106,1	2,6	103,2	2,9	106,0	2,3
1998	108,9	2,4	108,8	2,1	108,4	1,5	105,5	1,4	107,2	0,9	108,0	1,8	104,0	0,8	107,8	1,7
1999	110,2	1,2	109,9	1,0	109,6	1,1	106,6	1,0	109,6	2,2	109,4	1,3	107,1	2,9	109,3	1,4
1998																
I	109,4	3,5	109,4	3,1	108,7	1,7	105,5	1,3	108,3	1,1	108,5	2,8	104,0	1,6	108,3	2,4
II	109,3	4,2	109,4	3,7	108,6	2,4	105,5	2,2	107,9	1,6	108,5	3,5	103,5	1,3	108,2	3,0
III	108,0	2,5	108,0	2,1	107,8	1,5	104,7	1,1	106,8	0,6	107,2	1,9	103,6	0,8	107,1	1,7
IV	108,6	2,8	108,7	2,4	108,4	2,1	105,3	1,7	107,0	1,7	107,8	2,2	103,6	1,1	107,6	2,1
V	108,6	2,5	108,6	2,2	108,3	1,8	105,2	1,5	106,9	1,6	107,7	1,9	103,7	1,4	107,6	2,0
VI	108,7	2,2	108,7	1,9	108,5	1,7	105,4	1,3	106,9	1,1	107,9	1,6	103,7	1,0	107,7	1,6
VII	108,5	1,8	108,5	1,7	108,1	1,2	105,2	1,1	106,7	1,0	107,7	1,2	103,8	0,8	107,5	1,4
VIII	108,8	1,5	108,7	1,3	108,3	1,0	105,5	0,8	107,1	0,6	108,0	0,9	104,1	0,6	107,7	1,0
IX	109,4	2,4	109,2	2,1	108,7	1,5	106,0	1,6	107,3	0,9	108,5	1,5	103,9	0,1	108,2	1,6
X	109,4	2,0	109,3	1,8	108,8	1,3	106,1	1,6	107,0	0,4	108,5	1,3	104,5	0,5	108,2	1,4
XI	109,2	2,0	109,0	1,8	108,7	1,3	106,0	1,6	107,2	0,4	108,2	1,3	104,8	0,5	108,1	1,4
XII	108,6	2,0	108,4	1,7	108,2	1,0	105,4	1,3	107,2	0,0	107,7	1,2	105,0	0,3	107,6	1,2
1999																
I	108,7	-0,6	108,8	-0,5	108,5	-0,1	105,4	-0,1	107,3	-0,9	107,9	-0,6	104,9	0,8	107,8	-0,4
II	108,4	-0,8	108,5	-0,8	108,0	-0,6	105,1	-0,4	107,4	-0,5	107,6	-0,8	105,3	1,7	107,6	-0,5
III	108,6	0,6	108,5	0,4	108,3	0,5	105,3	0,6	107,3	0,5	107,8	0,6	105,0	1,4	107,7	0,6
IV	108,8	0,1	108,6	0,0	108,4	0,0	105,5	0,1	107,3	0,2	108,1	0,3	104,9	1,3	107,8	0,2
V	109,0	0,3	108,7	0,0	108,6	0,3	105,3	0,2	107,3	0,4	108,1	0,4	105,3	1,5	107,9	0,3
VI	109,7	0,8	109,3	0,5	109,4	0,8	106,3	0,8	108,3	1,3	108,8	0,8	106,0	2,1	108,6	0,9
VII	110,4	1,7	110,1	1,5	109,9	1,7	106,7	1,4	109,0	2,2	109,5	1,7	106,3	2,4	109,3	1,7
VIII	110,5	1,6	110,2	1,3	110,0	1,5	106,8	1,2	109,8	2,5	109,7	1,5	107,1	2,9	109,5	1,7
IX	111,8	2,1	111,1	1,8	110,8	1,9	107,8	1,7	111,5	3,9	110,8	2,1	108,8	4,8	110,6	2,3
X	111,6	2,0	110,9	1,5	110,7	1,8	107,7	1,5	111,9	4,5	110,6	2,0	109,2	4,5	110,6	2,2
XI	112,5	3,0	111,9	2,7	111,3	2,4	108,3	2,2	113,3	5,7	111,6	3,1	110,4	5,3	111,5	3,2
XII	113,0	4,0	112,3	3,6	111,6	3,2	108,6	3,0	114,7	7,0	112,0	4,1	111,7	6,4	112,1	4,2
2000																
I	114,8	5,6	114,2	5,0	113,4	4,5	111,2	5,5	116,7	8,8	114,2	5,8	114,4	9,1	114,2	5,9
II	115,1	6,2	114,6	5,7	113,6	5,1	111,4	6,1	117,4	9,3	114,5	6,5	114,9	9,1	114,6	6,5
III	115,2	6,1	115,0	6,0	113,8	5,1	111,4	5,8	118,5	10,5	114,7	6,4	116,2	10,6	115,0	6,8

Panosnimikeittäiset indeksipisteluvut koko maarakennusalalta (taulukko 3) ja eri työlajeista (taulukot 4-10) sekä kustannustekijöittäin eritellyt pisteluvut (taulukko 11) on saatavana Tilastokeskuksesta.

Index efter insatsbenämning för hela jordbyggnadsområdet (tabell 3) och olika arbetstyper (tabellerna 4-10) samt index efter kostnadsfaktorer (tabell 11) kan erhållas vid Statistikcentralen.

Maarakennuskustannusindeksi - Jordbyggnadskostnadsindex 1990=100

Tie- ja maarakennuskustannusindeksi 1985=100
Väg- och jordbyggnadskostnadsindex 1985=100

Vuosi ja kuukausi År och månad	1)	2)	3)	4)	4)	5)	
	M-indeksi M-index	K-indeksi K-index	S-indeksi S-index	Tierakennus- kustannusindeksi Vägbyggnads- kostnadsindex	Maarakennus- kustannusindeksi Jordbyggnads- kostnadsindex	E-indeksi E-index	
1988				114	119	110	
1989				123	126	115	
1990	100,0	100,0	100,0	130	135	122	
1991	102,2	103,4	100,4	134	139	125	
1992	100,8	103,0	98,3	130	136	119	
1993	99,9	101,4	97,1	127	136	115	
1994	101,2	101,9	100,3	131	140	118	
1995	104,0	104,3	101,4	134	143	121	
1996	103,8	104,8	100,8	133	142	121	
1997	105,8	106,3	103,7	136	146	123	
1998	107,8	108,0	104,4	139	148	126	
1999	108,8	108,9	107,2	141	150	127	
1998							
	I	108,5	108,3	104,6	139	149	126
	II	108,4	108,3	104,1	139	149	126
	III	107,1	107,4	104,1	138	147	125
	IV	107,7	108,1	104,2	139	148	125
	V	107,6	107,9	104,3	138	148	125
	VI	107,8	108,1	104,3	139	148	126
	VII	107,6	107,9	104,3	138	148	125
	VIII	107,9	108,1	104,7	139	148	126
	IX	108,4	108,6	104,5	139	149	126
	X	107,9	108,2	104,4	139	149	126
	XI	107,7	108,1	104,8	139	148	125
	XII	107,2	107,5	105,1	139	148	125
1999							
	I	107,5	108,0	105,1	139	148	125
	II	107,2	107,5	105,6	139	148	125
	III	107,3	107,7	105,3	139	148	125
	IV	107,5	107,9	105,1	139	148	125
	V	107,4	107,8	105,4	139	148	125
	VI	108,3	108,6	106,2	140	149	126
	VII	109,0	109,2	106,6	141	150	127
	VIII	109,2	109,3	107,6	141	150	127
	IX	110,0	109,8	108,7	142	152	128
	X	109,9	109,6	109,1	142	152	128
	XI	110,9	110,3	110,4	144	153	129
	XII	111,5	110,7	111,9	144	154	130
2000							
	I	114,3	113,1	115,9	147	157	133
	II	114,7	113,4	116,4	147	157	134
	III	115,1	113,6	118,0	148	158	134

- 1) Kokonaisindeksi ilman sillanrakennustyötä. Näin saatu indeksi ilman työntekijöiden ja työnjohdon palkkoja ja välillisiä palkkoja. Totalindex exkl. brobyggnadsarbete. Indexet som räknats på detta sätt exkl. arbetarnas och arbetsledningens löner och indirekta löner.
- 2) Kalliorakennustyön indeksi ilman työntekijöiden ja työnjohdon palkkoja ja välillisiä palkkoja. Index för bergbyggnadsarbete exkl. arbetarnas och arbetsledningens löner och indirekta löner.
- 3) Sillanrakennustyön indeksi ilman työntekijöiden ja työnjohdon palkkoja ja välillisiä palkkoja. Index för brobyggnadsarbete exkl. arbetarnas och arbetsledningens löner och indirekta löner.
- 4) Kehittyy vuoden 1994 tammikuusta lähtien samalla tavalla kuin maarakennuskustannusindeksin 1990=100 kokonaisindeksi. Fr.o.m. januari 1994 utvecklas på samma sätt som jordbyggnadskostnadsindexets (1990=100) totalindex.
- 5) Kokonaisindeksi (Maarakennuskustannusindeksi 1985=100) ilman kohtia työpalkat ja yleiskulut. Kehittyy vuoden 1994 tammikuusta lähtien samalla tavalla kuin M-indeksi. Totalindex (Jordbyggnadskostnadsindex 1985=100) exkl. punkterna för arbetslöner och allmänna kostnader. Indexet utvecklas fr.o.m januari 1994 på samma sätt som M-index.

SVT Suomen virallinen tilasto
Finlands officiella statistik
Official Statistics of Finland

Maarakennuskustannusindeksi 2000:3
Jordbyggnadskostnadsindex
Cost Index of Civil Engineering Works

Lisätietoja – Förfrågningar:

Pirkko Hemmilä (09) 1734 3470
Anja Lindqvist (09) 1734 3492

Mikäli haluat tietää enemmän Maarakennuskustannusindeksistä tutustu myös käsikirjaan:

*Pirkko Hemmilä ja Jouko Kankainen:
Maarakennuskustannusindeksi 1990=100*

Käsikirjassa selvitetään indeksin taustaa ja ratkaisuja sekä tarkastellaan esimerkkilaskelmin indeksin soveltamista.

Lisäksi on saatavana tarkempia kuukausitulosteita ja erityisindeksejä, joita teemme haluamallasi kustannuspainorakenteella!

Julkaisut: Tilastokeskus (09) 1734 2011

Kuukausitulosteet ja erityisindeksit:

Pirkko Hemmilä (09) 1734 3470
Anja Lindqvist (09) 1734 3492
kui.tilastokeskus@tilastokeskus.fi