



Työvoimatilasto

Labour Force Statistics

1998, elokuu – August

Lisätietoja – Inquiries: Hannu Siitonen, Salme Kiiski
Vastaava tilastojohtaja – Statistical director in charge: Risto Lehtonen

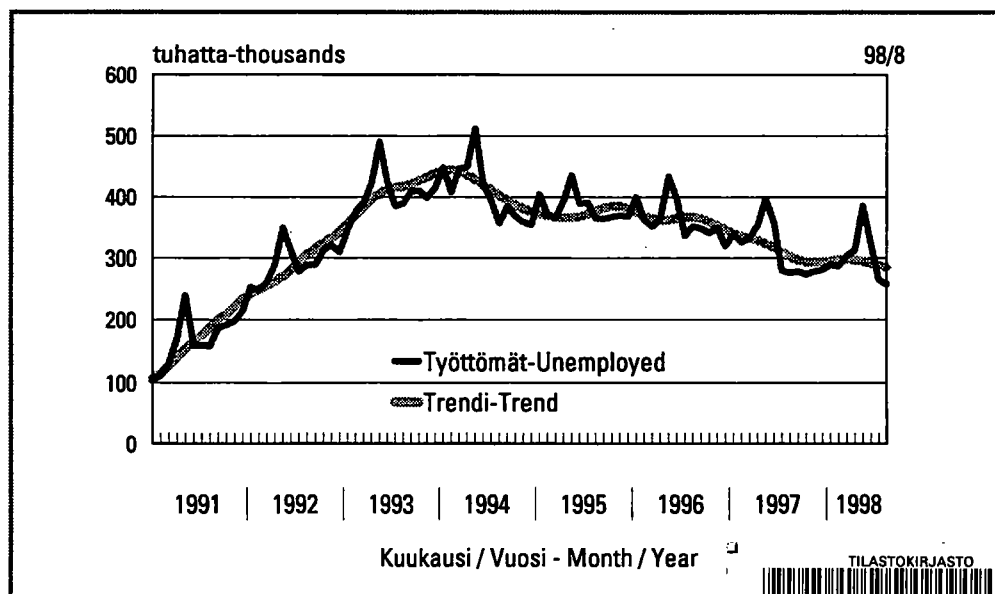
Työllisiä oli elokuussa Tilastokeskuksen työvoimatutkimuksen mukaan 67 000 henkeä enemmän kuin vuotta aiemmin. Työllisyys lisääntyi eniten teollisuudessa ja rakentamisessa, mutta työvoiman kysyntä kasvoi myös naisvaltaisilla aloilla majoitus-, ravitsemis- ja terveyspalveluissa. Erityisesti nuoret naiset työllistyivät paremmin kuin vuosi sitten. Kaikkiaan työllisiä oli elokuussa 2 276 000 ($\pm 25\ 000$) henkeä. Työpaikat lisääntyivät Lapin lääniä lukuunottamatta kaikissa muissa lääneissä.

Palkansaajien kokonaismäärä nousi 79 000:lla viime vuoden elokuusta. Jatkuvassa kokoaikatyössä olevien palkansaajien määrä lisääntyi 63 000:lla.

Palkansaajista lähes 75 prosenttia oli jatkuvassa kokoaikatyössä. Osa-aikaisten palkansaajien määrä kasvoi 10 000:lla. Maatalouden työllisyys väheni edelleen, mikä oli osasyynä yrittäjien vähenemiseen. Yrittäjien määrä laski lähes neljä prosenttia.

Kausitasoitettu kokonaistyöllisyys nousi heinäkuusta elokuuhun noin seitsemällä tuhannella hengellä.

Työvoiman tarjonta lisääntyi 2 prosenttia viime vuoden elokuusta. Parantunut työllisyystilanne houkutteli lähinnä nuoria alle 25-vuotiaita työmarkkinoille enemmän kuin viime vuoden elokuussa. Työvoimaan kuulumattomien opiskelijoiden



**Työttömyys
kuukausittain**

**Unemployment
monthly**



136 009 9961

Helsinki 24.9.1998

Tietoja lainattaessa lähteenä on mainittava Tilastokeskus.
Quoting is encouraged provided Statistics Finland is acknowledged as the source.

määrä puolestaan väheni noin 25 000 vuotta aiemmasta.

Työttömiä oli työvoimatutkimuksen mukaan elokuussa 258 000 ($\pm 14\ 600$). Sekä naisten että miesten työttömyys väheni vajaat 10 000 vuotta aiemmasta. Naisia oli työttömistä yli puolet, lähes 52 prosenttia. Työttömyysaste oli elokuussa 10,2 ($\pm 0,6$) prosenttia. Se aleni vuodessa lähes prosenttiyksikön. Naisten työttömyysaste oli 11,1 ($\pm 1,0$) ja miesten 9,3 ($\pm 0,8$) prosenttia.

Kausitasoitettu työttömien määrä laski heinäkuusta elokuuhun noin neljällä tuhannella hengellä ja kausitasoitettu työttömyysaste 0,2 prosenttiyksikköä.

Alle 25-vuotiaiden työttömien määrä, 49 000, väheni muutamalla tuhannella viime vuoden elokuusta, mutta työttömyysaste laski neljä prosenttiyksikköä 16,3 prosenttiin nuorten työvoimasta. Koko 652 000 nuoren ikäryhmästä työttömänä oli 7,5 prosenttia.

Elokuussa työttömyysaste oli matalin Etelä-Suomen läänissä. Työttömyysaste aleni suhteellisesti eniten Oulun läänissä. Lapin läänin työttömyysaste nousi hieman edelliseen elokuuhun verrattuna.

Pääryhmätason toimialoista rakentamisen työttömyysaste oli edelleen korkein, 9,7 prosenttia. Se aleni viime vuoden elokuusta 4,6 prosenttiyksikköä ja oli toisena kuukautena peräkkäin alle 10 prosenttia alan työvoimasta. Toiseksi korkein työttömyysaste oli julkisissa ja muissa palveluissa, 9,3 prosenttia. Matalin työttömyys oli liikenteessä, 4,1 prosenttia.

Avoimen työttömyyden lisäksi oli elokuussa 131 000 henkeä, jotka olisivat voineet ottaa työtä vastaan, mutta eivät etsineet sitä aktiivisesti. Näistä piilotyöttömistä 40 000 ei hakenut työtä sen vuoksi, että he arvelivat työnhaun tuloksettomaksi. 91 000 ei etsinyt työtä opintojen, lastenhoidon tai jonkin muun syyn takia. Kumpikin ryhmä tilastoidaan työvoimaan kuulumattomaksi. Kaikkiaan työvoimaan kuulumattomia 15–74-vuotiaita oli 1 346 000 henkeä.

Osa-aikatyössä oli elokuussa 219 000 henkeä, 9,6 prosenttia kaikista työllisistä. Vuotta aiemmin osa-aikaisten osuus oli aivan sama. Heistä 81 000 olisi halunnut tehdä kokoaikatyötä. Palkansaajista oli osa-aikatyössä 9,2 prosenttia eli 179 000 henkeä. Määräaikaisessa työsuhteessa oli elokuussa 384 000 palkansaajaa, vajaat 20 prosenttia palkansaajista, kuten vuotta aiemminkin.

Pyöristyksistä johtuen taulujen summat eivät aina täsmää.

In some tables the sums do not amount to the totals shown because of rounding.

1. 15-74-VUOTIAIDEN TYÖVOIMAAN KUULUMINEN
POPULATION AGED 15-74 YEARS LABOUR FORCE STATUS

	vuosi kk - year month	9808	9807	9708	Muutos Change 9808/9708
		1000 henkeä - persons			%
15-74-VUOTIAS VÄESTÖ					
POPULATION AGED 15-74 YEARS					
Miehet - Males		1928	1928	1918	0,5
Naiset - Females		1952	1951	1946	0,3
TYÖVOIMA - LABOUR FORCE					
Miehet - Males		1338	1376	1318	1,5
Naiset - Females		1196	1243	1168	2,4
TYÖLLISET - EMPLOYED					
Miehet - Males		1213	1247	1184	2,4
Naiset - Females		1063	1108	1025	3,6
TYÖTTÖMÄT - UNEMPLOYED					
Miehet - Males		125	130	134	-6,5
Naiset - Females		133	135	142	-6,4
TYÖVOIMAAN KUULUMATTOMAT					
PERSONS NOT IN LABOUR FORCE					
Miehet - Males		591	551	601	-1,7
Naiset - Females		756	708	778	-2,9
TYÖVOIMAAN KUULUMATTOMISTA					
OF PERSONS NOT IN LABOUR FORCE					
Opiskelijoita - Students		327	206	353	-7,3
Kotitaloustyössä - Perf. domestic work		106	120	107	-0,7
TYÖVOIMAOSUUS - LABOUR FORCE PARTICIPATION RATE, %					
Miehet - Males		69,4	71,4	68,7	0,7 yks
Naiset - Females		61,3	63,7	60,0	1,3 yks
TYÖTTÖMYYSASTE - UNEMPLOYMENT RATE, %					
Miehet - Males		9,3	9,4	10,1	-0,8 yks
Naiset - Females		11,1	10,8	12,2	-1,1 yks
2. TYÖVOIMA - LABOUR FORCE					
IKÄ 15-24					
AGE 25-54		1991	1978	1981	0,5
AGE 55-74		242	241	235	3,0
AGE 15-64		2518	2602	2467	2,1
Miehet - Males					
IKÄ 15-24					
AGE 25-54		1052	1044	1038	1,3
AGE 55-74		128	124	127	0,3
AGE 15-64		1327	1365	1306	1,6
Naiset - Females					
IKÄ 15-24					
AGE 25-54		939	934	943	-0,4
AGE 55-74		114	116	108	6,1
AGE 15-64		1191	1238	1161	2,6

2. TYÖVOIMA - LABOUR FORCE (jatk.-cont.)

vuosi kk - year month		9808	9807	9708	Muutos-Change 9808/9708
		Prosenttia - Per cent			%
TYÖVOIMAOSUUS - LABOUR FORCE PARTICIPATION RATE, %		65,3	67,5	64,3	1,0 yks.
IKÄ	15-24	46,2	61,6	42,1	4,1 yks.
AGE	25-54	88,0	87,4	87,4	0,6 yks.
	55-74	25,1	25,0	24,5	0,6 yks.
	15-64	73,1	75,6	72,0	1,1 yks.
Miehet - Males		69,4	71,4	68,7	0,7 yks.
IKÄ	15-24	47,4	62,4	46,4	1,0 yks.
AGE	25-54	91,5	90,8	90,2	1,3 yks.
	55-74	28,7	28,0	29,0	-0,3 yks.
	15-64	76,2	78,4	75,4	0,8 yks.
Naiset - Females		61,3	63,7	60,0	1,3 yks.
IKÄ	15-24	44,9	60,7	37,6	7,3 yks.
AGE	25-54	84,3	83,9	84,6	-0,3 yks.
	55-74	22,0	22,4	20,8	1,2 yks.
	15-64	69,9	72,7	68,5	1,4 yks.
		1000 henkeä - persons			%
3. TYÖLLISET - EMPLOYED		2276	2355	2209	3,0
IKÄ	15-24	252	338	215	17,4
AGE	25-54	1812	1803	1788	1,3
	55-74	212	214	207	2,4
	15-64	2260	2338	2191	3,1
Miehet - Males		1213	1247	1184	2,4
IKÄ	15-24	131	174	122	8,0
AGE	25-54	969	963	950	2,1
	55-74	112	109	113	-0,3
	15-64	1202	1235	1172	2,5
Naiset - Females		1063	1108	1025	3,6
IKÄ	15-24	121	164	93	29,7
AGE	25-54	843	840	838	0,5
	55-74	99	105	94	5,7
	15-64	1058	1103	1019	3,8
LÄÄNI - PROVINCE					
Koko maa - Whole country		2276	2355	2209	3,0
Etelä-Suomen - Southern Finland		964	1009	933	3,3
Länsi-Suomen - Western Finland		798	826	793	0,7
Itä-Suomen - Eastern Finland		241	243	225	7,1
Oulun - Oulu		187	187	170	9,7
Lapin - Lapland		74	77	76	-3,4

3. TYÖLLISET - EMPLOYED (jatk.-cont.)

vuosi kk - year month	9808	9807	9708	Muutos-Change 9808/9708
	1000 henkeä - persons			%
SUURALUE - MAJOR REGIONS (NUTS 2)	2276	2355	2209	3,0
Uusimaa - Uusimaa	670	701	650	3,1
Etelä-Suomi - Southern Finland	799	833	788	1,3
Itä-Suomi - Eastern Finland	276	278	256	8,1
Väli-Suomi - Mid-Finland	293	301	288	1,9
Pohjois-Suomi - Northern Finland	225	229	216	4,2
AMMATTIASEMA - OCCUPATIONAL STATUS				
Työlliset yht. - Employed total	2276	2355	2209	3,0
Palkansaajat - Employees	1949	2027	1870	4,3
Työntekijät - Wage earners	773	811	696	11,0
Toimihenkilöt - Salaried employees	1164	1203	1166	-0,2
Yrittäjät ja yrittäjäperheenjäsenet - Self-employed persons and unpaid family workers	326	328	340	-3,9
TYÖNANTAJA - EMPLOYER SECTOR				
Työlliset yht. - Employed total	2276	2355	2209	3,0
Yksityinen - Private sector	1629	1734	1581	3,0
siitä palkansaajat of which employees	1302	1406	1242	4,8
Julkinen - Public sector	643	616	624	3,2
Valtio - State	154	153	151	1,9
Kunta - Municipality	490	463	473	3,6
Tuntematon - Unknown	4	5	4	-17,5
TYÖSSÄOLO - WORK ATTENDANCE				
Työlliset yht. - Employed total	2276	2355	2209	3,0
Työssä olleet - At work	1873	1403	1888	-0,8
Poissa työstä - Absent from work	403	952	322	25,3
Työssäoloaste - Work attendance rate, %	82,3	59,6	85,4	-3,1 yks.
Ylityöaste - Overtime rate, %	6,9	4,7	6,1	0,8 yks.
Sivutyöaste - Secondary job rate, %	2,3	2,2	2,3	0,0 yks.
OSA-AIKATYÖ - PART-TIME WORK				
Osa-aikatyölliset Part-time employed	219	242	212	3,6
- Osuus työllisistä - Proportion of employed, %	9,6	10,3	9,6	0,0 yks.
- Haluaisi tehdä kokoaikatyötä - Would rather work full time	81	101	82	-1,0

4. TYÖLLISET JA TEHDYT TYÖTUNNIT TOIMIALOITTAIN (TOL-95)
EMPLOYED PERSONS AND HOURS ACTUALLY WORKED BY INDUSTRY (SIC-95)

TOIMIALA INDUSTRY	TOL -SIC	TYÖLLISET EMPLOYED			TEHDYT TYÖTUNNIT ACTUAL HOURS WORKED						
		9808	9807	9708	Muutos Change 9808/9708		9808	9807	9708	Muutos Change 9808/9708	
vuosi kk - year month		1000 henkeä	- persons	‰	Milj. tuntia	-Mill. h	‰				
Kaikki toimialat - All industries		2276	2355	2209	3,0	319,8	256,6	328,7	-2,7		
Maa- ja metsätalous - Agriculture and forestry	01-05	153	153	157	-2,5	32,4	31,2	35,7	-9,3		
Teollisuus - Manufacturing	10-41	515	512	487	5,6	73,3	52,4	71,1	3,0		
Rakennustoiminta - Construction	45	154	157	133	15,9	24,3	21,3	22,3	8,8		
Kauppa - Trade	50-55	328	373	319	2,9	46,8	45,5	46,9	-0,2		
Liikenne - Transport and comm.	60-64	170	192	168	1,2	24,2	24,4	25,2	-3,8		
Rahoitus- ja liike-el. palv. toim.- Financ., real est., busin. serv.	65-74	249	257	250	-0,4	33,5	23,8	35,1	-4,4		
Julkiset ja muut palvelut - Public and other services	75-97	699	699	686	1,9	84,2	56,6	90,8	-7,3		
Tuntematon - Unknown	99	8	12	9	..	1,1	1,3	1,5	..		

5. PALKANSAAJAT SEKÄ PALKANSAAJIEN TEKEMÄT TYÖTUNNIT TOIMIALOITTAIN (TOL-95)
EMPLOYEES AND HOURS ACTUALLY WORKED BY EMPLOYEES BY INDUSTRY (SIC-95)

TOIMIALA INDUSTRY	TOL -SIC	PALKANSAAJAT EMPLOYEES			PALKANSAAJIEN TEKEMÄT TYÖTUNNIT ACTUAL HOURS WORKED BY EMPLOYEES						
		9808	9807	9708	Muutos Change 9808/9708		9808	9807	9708	Muutos Change 9808/9708	
vuosi kk - year month		1000 henkeä	- persons	‰	Milj. tuntia	-Mill. h	‰				
Kaikki toimialat - All industries		1949	2027	1870	4,3	255,7	196,0	257,7	-0,8		
Maa- ja metsätalous - Agriculture and forestry	01-05	43	46	40	9,7	6,7	6,6	6,8	-0,2		
Teollisuus - Manufacturing	10-41	481	482	455	5,8	67,1	46,8	64,7	3,7		
Rakennustoiminta - Construction	45	126	128	106	18,8	18,8	16,5	16,6	13,3		
Kauppa - Trade	50-55	271	308	252	7,5	35,5	34,2	32,3	10,1		
Liikenne - Transport and comm.	60-64	146	166	146	0,5	20,3	19,1	21,1	-4,1		
Rahoitus- ja liike-el. palv. toim.- Financ., real est., busin. serv.	65-74	215	227	214	0,4	27,8	20,4	29,0	-3,9		
Julkiset ja muut palvelut - Public and other services	75-97	660	659	651	1,4	78,4	51,4	86,2	-9,1		
Tuntematon - Unknown	99	6	10	6	..	0,9	0,9	1,0	..		

6. PALKANSAAJIEN ERILAISET TYÖSUHTEET
DIFFERENT TYPES OF EMPLOYEE RELATIONSHIPS

Muutos-Change

vuosi kk - year month	9808	9807	9708	9808/9708
	1000 henkeä - persons			‰
KAIKKI PALKANSAAJAT - ALL EMPLOYEES	1949	2027	1870	4,3
Jatkuva kokoaikatyö - Permanent full-time job	1458	1469	1395	4,6
Epätypillisessä työsuhteessa - On atypical employment contract	491	557	475	3,4
Jatkuva osa-aikatyö - Permanent part-time job	107	117	104	2,2
Määräaikainen kokoaikatyö - Fixed-term full-time job	312	359	309	1,0
Määräaikainen osa-aikatyö - Fixed-term part-time job	72	80	62	16,9
Palkansaajista - Of employees				
Epätypillisessä työsuhteessa - On atypical employment contract	491	557	475	3,4
Määräaikaisia - Fixed-term	384	440	370	3,7
Osa-aikaisia - Part-time	179	198	166	7,7
ALLE VUODEN KESTÄNEET (UDET) TYÖSUHTEET - EMPLOYMENT CONTRACTS LESS THAN 12 MONTH'S DURATION (NEW)				
Yhteensä - Total	466	524	436	6,7
Jatkuva kokoaikatyö - Permanent full-time job	158	151	131	20,0
Epätypillisessä työsuhteessa - On atypical employment contract	308	373	305	0,9
Jatkuva osa-aikatyö - Permanent part-time job	26	32	23	13,4
Määräaikainen kokoaikatyö - Fixed-term full-time job	227	275	234	-3,0
Määräaikainen osa-aikatyö - Fixed-term part-time job	55	67	48	14,2
Alle vuoden kestäneistä työsuhteista - Of employment contracts less than 12 month's duration				
Epätypillisiä - Atypical	308	373	305	0,9
Määräaikaisia - Fixed-term	282	341	282	-0,1
Osa-aikaisia - Part-time	81	99	71	14,0
	Prosenttia - Per cent			
KAIKKI PALKANSAAJAT - ALL EMPLOYEES	100,0	100,0	100,0	0,0 yks
Jatkuva kokoaikatyö - Permanent full-time job	74,8	72,5	74,6	0,2 yks
Epätypillisessä työsuhteessa - On atypical employment contract	25,2	27,5	25,4	-0,2 yks
Jatkuva osa-aikatyö - Permanent part-time job	5,5	5,8	5,6	-0,1 yks
Määräaikainen kokoaikatyö - Fixed-term full-time job	16,0	17,7	16,5	-0,5 yks
Määräaikainen osa-aikatyö - Fixed-term part-time job	3,7	4,0	3,3	0,4 yks
Palkansaajista - Of employees				
Epätypillisessä työsuhteessa - On atypical employment contract	25,2	27,5	25,4	-0,2 yks
Määräaikaisia - Fixed-term	19,7	21,7	19,8	-0,1 yks
Osa-aikaisia - Part-time	9,2	9,8	8,9	0,3 yks

6. PALKANSAAJIEN ERILAISET TYÖSUHTEET (jatk.)
DIFFERENT TYPES OF EMPLOYEE RELATIONSHIPS (cont.)

	vuosi kk - year month	1988	1987	1978	Muutos-Change 1988/1978
		Prosenttia - Per cent			%
ALLE VUODEN KESTÄNEET (UDET) TYÖSUHTEET - EMPLOYMENT CONTRACTS LESS THAN 12 MONTH'S DURATION (NEW)					
Yhteensä - Total		100,0	100,0	100,0	0,0 yks
Jatkuva kokoaikatyö - Permanent full-time job		33,9	28,8	30,1	3,8 yks
Epätypillisessä työsuhteessa - On atypical employment contract		66,1	71,2	69,9	-3,8 yks
Jatkuva osa-aikatyö - Permanent part-time job		5,6	6,1	5,3	0,3 yks
Määräaikainen kokoaikatyö - Fixed-term full-time job		48,8	52,4	53,7	-4,9 yks
Määräaikainen osa-aikatyö - Fixed-term part-time job		11,7	12,7	11,0	0,7 yks
Alle vuoden kestäneistä työsuhteista - Of employment contracts less than 12 month's duration					
Epätypillisiä - Atypical		66,1	71,2	69,9	-3,8 yks
Määräaikaisia - Fixed-term		60,5	65,1	64,6	-4,1 yks
Osa-aikaisia - Part-time		17,4	18,8	16,3	1,1 yks

		vuosi kk - year month	9808	9807	9708	Muutos Change 9808/9708
			1000 henkeä - persons			‡
7. TYÖTTÖMÄT - UNEMPLOYED			258	265	276	-6,5
IKÄ	15-24		49	63	55	-10,4
AGE	25-54		179	175	193	-7,3
	55-74		30	27	28	7,0
	15-64		258	265	276	-6,5
Miehet - Males			125	130	134	-6,5
IKÄ	15-24		27	34	30	-12,0
AGE	25-54		83	81	89	-6,6
	55-74		15	15	15	5,5
	15-64		125	130	134	-6,5
Naiset - Females			133	135	142	-6,4
IKÄ	15-24		22	29	25	-8,4
AGE	25-54		96	94	104	-7,9
	55-74		15	12	14	8,5
	15-64		133	135	142	-6,4
Prosenttia - Per cent						
TYÖTTÖMYYSASTE - UNEMPLOYMENT RATE, ‡			10,2	10,1	11,1	-0,9 yks
IKÄ	15-24		16,3	15,6	20,3	-4,0 yks
AGE	25-54		9,0	8,8	9,7	-0,7 yks
	55-74		12,5	11,2	12,1	0,4 yks
	15-64		10,3	10,2	11,2	-0,9 yks
Miehet - Males			9,3	9,4	10,1	-0,8 yks
IKÄ	15-24		16,8	16,2	19,9	-3,1 yks
AGE	25-54		7,9	7,7	8,6	-0,7 yks
	55-74		12,0	12,4	11,4	0,6 yks
	15-64		9,4	9,5	10,2	-0,8 yks
Naiset - Females			11,1	10,8	12,2	-1,1 yks
IKÄ	15-24		15,7	15,0	20,9	-5,2 yks
AGE	25-54		10,2	10,1	11,0	-0,8 yks
	55-74		13,1	10,0	12,8	0,3 yks
	15-64		11,2	10,9	12,3	-1,1 yks
TYÖTTÖMYYSASTEET TOIMIALOITTAIN (TOL-95), ‡						
UNEMPLOYMENT RATES BY INDUSTRY (SIC-95), ‡						
Kaikki toimialat - All industries			10,2	10,1	11,1	-0,9 yks
Maa- ja metsätalous -						
Agriculture and forestry	01-05		6,1	5,5	6,2	-0,1 yks
Teollisuus - Manufacturing	10-41		5,4	4,6	5,9	-0,5 yks
Rakennustoiminta -						
Construction	45		9,7	9,2	14,3	-4,6 yks
Kauppa - Trade	50-55		7,8	5,3	8,0	-0,2 yks
Liikenne - Transport and communic.	60-64		4,1	3,4	4,8	-0,7 yks
Rahoitus- ja liike-el. palv. toim.-						
Financing, real estate, busin. serv.	65-74		5,6	8,2	7,6	-2,0 yks
Julkiset ja muut palvelut -						
Public and other services	75-97		9,3	10,0	10,5	-1,2 yks

7. TYÖTTÖMÄT - UNEMPLOYED (jatk.-cont.)

vuosi kk - year month	1988	1987	1978	Muutos-Change 1988/1978
	Prosenttia - Per cent			%
TYÖTTÖMYYSASTEET LÄÄNEITTÄIN, % UNEMPLOYMENT RATES BY PROVINCE, %				
Koko maa - Whole country	10,2	10,1	11,1	-0,9 yks
Etelä-Suomen - Southern Finland	8,3	8,1	9,1	-0,8 yks
Länsi-Suomen - Western Finland	10,3	9,9	10,3	0,0 yks
Itä-Suomen - Eastern Finland	12,6	12,8	14,6	-2,0 yks
Oulun - Oulu	13,4	14,7	18,0	-4,6 yks
Lapin - Lapland	18,0	17,7	16,7	1,3 yks
TYÖTTÖMYYSASTEET SUURALUEITTAIN (NUTS 2), % UNEMPLOYMENT RATES BY MAJOR REGIONS (NUTS 2), %				
Uusimaa - Uusimaa	7,5	7,1	7,8	-0,3 yks
Etelä-Suomi - Southern Finland	10,2	9,8	10,5	-0,3 yks
Itä-Suomi - Eastern Finland	13,1	13,5	15,8	-2,7 yks
Väli-Suomi - Mid-Finland	10,3	10,3	11,3	-1,0 yks
Pohjois-Suomi - Northern Finland	14,5	15,2	16,7	-2,2 yks
TYÖTTÖMYYSASTEET AMMATTIASEMAN MUKAAN, % UNEMPLOYMENT RATES BY OCCUPATIONAL STATUS, %				
Palkansaajat - Employees	7,9	7,9	9,4	-1,5 yks
Työntekijät - Wage earners	10,9	10,3	12,6	-1,7 yks
Toimihenkilöt - Salaried employees	5,8	6,1	7,2	-1,4 yks
Yrittäjät ja yrittäjäperheenjäsenet - Self-employed persons and unpaid family workers	3,4	2,1	2,5	0,9 yks
TYÖTTÖMYYSASTEET TYÖNANTAJASEKTORIN MUKAAN, % UNEMPLOYMENT RATES BY EMPLOYER SECTOR, %				
Yksityinen - Private sector	6,2	5,7	6,8	-0,6 yks
Julkinen - Public sector	9,8	10,8	12,2	-2,4 yks
Valtio - State	8,0	10,8	10,3	-2,3 yks
Kunta - Municipality	10,3	10,8	12,8	-2,5 yks
				1000 henkeä - persons
8. TYÖVOIMAAN KUULUMATTOMAT PERSONS NOT IN LABOUR FORCE				
	1346	1260	1379	-2,4
Niistä - Of which:				
Piilotyöttömiä - Latent unemployed	131	128	139	-5,9
Työnhausta luopuneet - Discouraged workers	40	43	47	-15,7
Muusta syystä - For other reason	91	86	92	-0,9

Työvoimatutkimuksen menetelmä

Työvoimatutkimuksen tiedot kerätään haastattelemalla kuukausittain noin 12 000 henkeä. Haastattelut tehdään tietokoneavusteisesti puhelimitse tai käyntinä. Otos poimitaan väestön keskusrekisteristä ja perusjoukkona on 15–74-vuotias maassa asuva väestö. Työvoimatutkimus on paneelitutkimus, jossa sama otoshenkilö on tutkimuksessa mukana 5 kertaa 1 1/2 vuoden aikana.

Tiedot kysytään yhdeltä tutkimusviikolta, joka edustaa ko. kuukautta. Tämä viikko on yleensä kuukauden 15. päivän sisältävä viikko.

Vastaajien antamat tiedot painotetaan koko väestöön ottamalla huomioon asuinmaakunta, sukupuoli ja ikä. Neljännesvuosi- ja vuositilastot lasketaan kuukausitiedoista. Estimoinnissa käytetään aputietona työministeriön työnhakijarekisterin tietoja. Se pienentää keskivirheitä ja kadon aiheuttamaa harhaa.

Tulosten luotettavuus

Työvoimatilastoon liittyy epävarmuutta, joka johtuu mm. otoksen satunnaisvaihtelusta, vastauskadosta tai mahdollisista mittaus- ja käsittelyvirheistä.

Satunnaisvaihtelun suuruutta arvioidaan keskivirheen avulla. Työvoimatutkimuksen keskivirheitä on laskettu kuukausi- ja neljännesvuosiluvuille.

Keskivirheen avulla luvulle voidaan laskea luotamusväli, jolla perusjoukon tuntematon arvo on tietyllä todennäköisyydellä.

Kun työttömien luku elokuussa 1998 oli 258 000, keskivirhe on noin 7 400. Kun keskivirhe kerrotaan kertoimella 1,96, saadaan työttömien määrän 95 prosentin luotettavuusväliksi 243 000 – 273 000.

Neljännesvuosi- ja vuosiestimaattien keskivirheet ovat pienempiä kuin kuukausilukujen keskivirheet.

Työvoimatutkimuksen nettokato on noin 11–13 prosenttia ja se vaihtelee esim. sukupuolen, iän ja alueen mukaan. Kadon vaikutuksia eliminoidaan laskentavaiheessa käyttämällä ns. jälkiositusmenetelmää.

Käsitteet ja määritelmät

Työvoimatutkimuksen tilastot perustuvat Kansainvälisen työjärjestön (ILO) suosituksiin ja ovat vertailukelpoisia muiden maiden vastaaviin tilastoihin. Käsitteitä ja määritelmiä on selostettu tarkemmin mm. vuositilastojulkaisussa.

Tilastokeskus on uudistanut työvoimatutkimuksen vuoden 1997 alusta vastaamaan paremmin Euroopan unionin ja ILO:n käyttämiä käsitteitä ja määritelmiä sekä kansainvälisen vertailukelpoisuuden vaatimuksia. Vuoden 1998 toukokuusta lähtien työttömien määritelmä muutettiin vastaamaan täysin Euroopan unionin ja ILO:n käyttämiä määritelmiä. Tässä julkaisussa esitettävät toukokuuta 1998 edeltävät luvut on korjattu uusien määritelmien mukaisiksi. Aikasarjat tullaan korjaamaan tämän vuoden aikana vuoteen 1988 asti.

Korjatut perussarjat ovat saatavilla mm. internet-osoitteessa <http://www.stat.fi/tk/el/tysarjat.xls>

Vertailtavuus

Työministeriö julkaisee työttömien työnhakijoiden tilastoa. Menetelmä-, määritelmä- ja tuotanteroista johtuen Työministeriön ja Tilastokeskuksen työttömyysluvut eivät ole vertailukelpoisia. Lukujen eroa selvitetään mm. Tilastokeskuksen julkaisussa Työmarkkinat 1997:3, Tilastokeskuksen ja työministeriön tilastojen vertailua.

Työministeriön työnhakijarekisterin tiedot kertovat työttömien työnhakijoiden määrän kuukauden viimeisenä arkipäivänä. Tilastokeskuksen ja työministeriön luvut muuttuvat yleensä samansuuntaisesti siten, että työministeriön luvut ovat tasoltaan keskimäärin muutaman kymmenen tuhannen verran suurempia. Elokuussa työnhakijarekisterissä oli 362 000 työtöntä työnhakijaa.

Ahvenanmaan luvut

Ahvenanmaan lukuja ei julkaista kuukausittain eikä neljännesvuosittain pienestä otoskoosta johtuvan epäluotettavuuden vuoksi. Luvut sisältyvät kuitenkin koko maan lukuihin.

Kausivaihtelusta tasoitettuja työllisyyslukuja

Työvoimaluvut vaihtelevat suhteellisen säännön mukaisesti vuoden eri kuukausina. Tässä julkais- tavista trendeistä on poistettu vuodesta toiseen samantyyppisenä toistuva vaihtelu. Työllisyystilan- teen suhdanneluontoinen muutos on trendin avulla hahmotettavissa nopeammin ja selvemmin kuin tasoittamattomista luvuista.

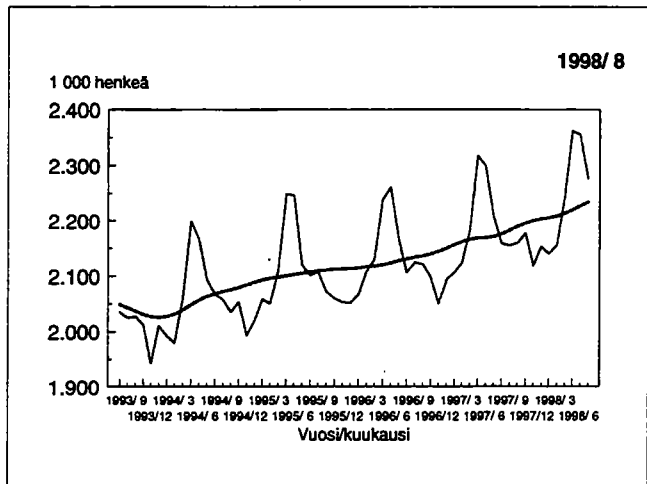
Käytetystä menetelmästä johtuen trendin viimei- simmät havainnot muuttuvat jonkin verran kun seuraavan kuukauden tiedot liitetään mukaan sar- jaan. Tämä trendien ennakkollinen luonne on syytä ottaa huomioon luvuista päätelmiä tehtäessä.

Tässä julkaistavat sarjojen trendikomponentit on laskettu yleisesti käytössä olevalla XII-arma menetelmällä. Menetelmän taustaa on kuvattu jul- kaisussa "Suhdannekäännö ja taloudelliset aikasar- jat" Tilastokeskus, Tutkimuksia no. 210. Helsinki 1994.

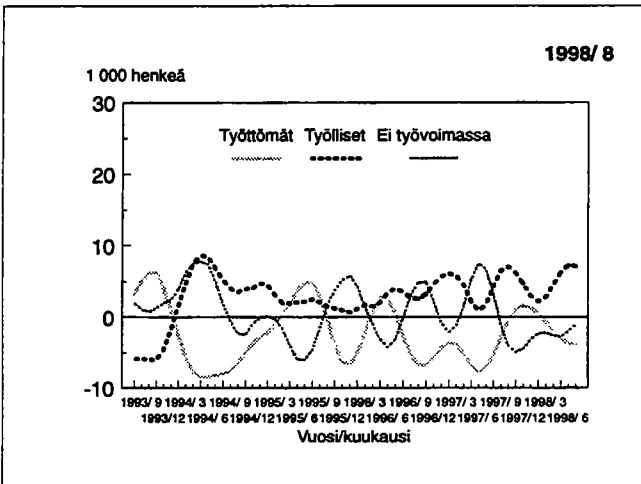
Kausivaihteluista tasoitettuja trendejä, 1 000 henkeä:

Vuosi/ kuukausi	Työlliset	Työttömät	Työvoimaan kuulumattomat	Työttömyys- aste, %
1997/ 6	2 169	317	1 377	12,7
1997/ 7	2 170	309	1 385	12,5
1997/ 8	2 172	302	1 391	12,2
1997/ 9	2 176	297	1 395	12,0
1997/10	2 182	294	1 394	11,9
1997/11	2 190	293	1 390	11,8
1997/12	2 196	294	1 385	11,8
1998/ 1	2 200	296	1 380	11,9
1998/ 2	2 203	297	1 377	11,9
1998/ 3	2 206	298	1 375	11,9
1998/ 4	2 208	297	1 373	11,9
1998/ 5	2 213	295	1 370	11,8
1998/ 6	2 219	292	1 367	11,6
1998/ 7	2 226	289	1 365	11,5
1998/ 8	2 234	285	1 364	11,3

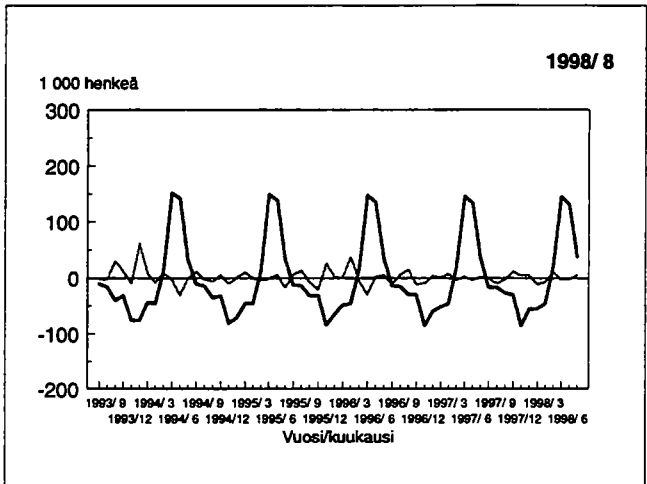
Työlliset: Trendi ja kausivaihtelusta puhdistamaton sarja



Työlliset, työttömät ja työvoimaan kuulumattomat: Trendin muutos edellisestä kuukaudesta



Työlliset: Säännöllinen kuukausittainen vaihtelu ja satunnaisvaihtelu



Keskivirheitä, elokuu 1998

	Estimaatti henkeä	Keskivirhe henkeä	Suhteellinen keskivirhe ¹⁾ prosenttia
Työvoima	2 533 900	12 920	0,5
Miehet	1 337 900	9 090	0,7
Naiset	1 196 100	9 860	0,8
Työlliset	2 275 700	12 900	0,6
Miehet	1 213 000	9 690	0,8
Naiset	1 062 800	10 200	1,0
Työttömät	258 200	7 440	2,9
Miehet	124 900	5 910	4,7
Naiset	133 300	6 060	4,5
	prosenttia	prosenttiyks.	prosenttia
Työttömyysaste	10,19	0,28	2,7
Miehet	9,34	0,43	4,6
Naiset	11,15	0,49	4,4

Työvoimatutkimuksen nettokato oli elokuussa 12,0 prosenttia

¹⁾ Suhteellinen keskivirhe on keskivirheen prosentiosuus estimaatista.

Työttömyysaste eräissä EU-maissa

	Yhteensä		Alle 25-vuotiaat	
	Heinäkuu		Heinäkuu	
	1998	1997	1998	1997
	prosenttia	prosenttia	prosenttia	prosenttia
EU yhteensä				
15 maata	9,9	10,5	19,5	20,6
Belgia	9,0	9,8	22,8	23,2
Espanja	17,9	20,2	33,8	37,5
Irlanti	9,3	10,4	13,7	16,7
Iso-Britannia	..	7,4	..	16,7
Italia	..	11,7	..	31,9
Luxemburg	2,1	3,4	5,3	9,0
Portugali	6,0	6,1	12,9	13,0
Ranska	11,3	12,0	24,4	25,4
Ruotsi	8,6	10,5	13,8	17,3
Saksa	9,4	9,6	10,7	10,8
Suomi	10,5	12,2	16,0	18,9
Tanska	4,6	6,2	6,5	7,9

Lähde: Unemployment1997:12; 3 December 1997 ja Eurostatin tietokanta New Cronos

LIITE

TYÖVOIMATUTKIMUKSEN UUDET TOIMIALAKOODIT (TOL -95) 1.1.1995 ALKAEN

TOL -95 koodi¹⁾

A Maatalous, riistatalous ja metsätalous

- 010 Maatalous, riistatalous ja niihin liittyvät palvelut
- 020 Metsätalous ja siihen liittyvät palvelut

B Kalatalous

- 050 Kalastus, kalanviljely ja niihin liittyvät palvelut

C Mineraalien kaivu

- 100 Kivi- ja ruskohiilen kaivu; turpeen nosto
- 110 Raakaöljyn ja luonnonkaasun tuotanto sekä siihen liittyvät palvelut
- 120 Uraani- ja toriummalmien louhinta
- 130 Metallimalmien louhinta
- 140 Muu mineraalien kaivu

D Teollisuus

- 151 Elintarvikkeiden valmistus (151–158)
- 159 Juomien valmistus
- 160 Tupakkatuotteiden valmistus
- 170 Tekstiilien valmistus
- 180 Vaatteiden valmistus; turkisten muokkaus
- 191 Nahan ja nahkatuotteiden valmistus (191–192)
- 193 Jalkineiden valmistus

- 201 Puun sahaus, höyläys ja kyllästys
- 202 Vanerin ja muiden puulevyjen valmistus
- 203 Rakennuspuusepäntuotteiden valmistus (203–205)
- 211 Massan, paperin ja kartongin valmistus
- 212 Paperi- ja kartonkituotteiden valmistus

- 220 Kustantaminen, painaminen sekä ääni-, kuva- ja atk-tallenteiden jäljentäminen

- 230 Koksen, öljytuotteiden ja ydinpolttoaineen valmistus
- 241 Peruskemikaalien valmistus
- 242 Kemiallisten tuotteiden ja tekokuitujen valmistus (242–247)

- 251 Kumituotteiden valmistus
- 252 Muovituotteiden valmistus

- 260 Ei-metallisten mineraalituott. valmistus (lasi-, savi- ja kivituotteiden yms. valm.)
- 270 Perusmetallien valmistus
- 280 Metallituotteiden valmistus poislukien koneet ja laitteet

- 290 Koneiden ja laitteiden valmistus

- 300 Konttori- ja tietokoneiden valmistus
- 310 Muu sähkökoneiden ja -laitteiden valmistus
- 320 Radio-, televisio- ja tietoliikennevälineiden valmistus
- 330 Lääkintäkojeiden, hienomekaanisten kojeiden ja optisten instrumenttien sekä kellojen valmistus

- 340 Autojen ja perävaunujen valmistus
- 351 Laivojen ja veneiden valmistus ja korjaus
- 352 Muiden kulkuneuvojen valmistus (352–355)

- 361 Huonekalujen valmistus

- 362 Muu valmistus (362–366)
- 370 Kierrätys

E Sähkö-, kaasu- ja vesihuolto

- 400 Sähkö-, kaasu- ja lämpöhuolto
- 410 Veden puhdistus ja jakelu

F Rakentaminen

- 451 Maa- ja vesirakentaminen (451, 45219, 4523,4524)
- 452 Talonrakentaminen (45211, 4522)
- 453 Rakennusasennus, viimeistely (4525, 453, 454)
- 455 Rakennuskoneiden vuokraus käyttäjineen

G Tukku- ja vähittäiskauppa; moottoriajoneuvojen sekä henkilökohtaisten esineiden ja kotitalousesineiden korjaus

- 501 Moottoriajoneuvojen kauppa (501, 503, 504)
- 502 Moottoriajoneuvojen huolto ja korjaus
- 505 Polttoaineiden vähittäiskauppa

- 510 Agentuuritoiminta ja tukkukauppa poislukien moottoriajoneuvojen kauppa
- 521 Vähittäiskauppa (521–526)

¹⁾0-loppuiset koodit ovat TOL-95 2-numerotason koodeja. Sulkeissa olevat koodit on yhdistetty yhdeksi luokaksi.

*)Kokonaan uusi luokka

527 Henkilökohtaisten esineiden ja kotitalousesineiden korjaus

H Majoitus- ja ravitsemistoiminta

551 Hotellit, muu majoitustoiminta (551–552)
553 Ravintolat, kahvilat, baarit, ruokakioskit, ateriapalvelu (553–555)

I Kuljetus, varastointi ja tietoliikenne

601 Rautatieliikenne
602 Muu maaliikenne (602–603)
610 Vesiliikenne
620 Ilmaliikenne
630 Liikennettä palveleva toiminta ja matkatoimistot

641 Posti- ja kuriiritoiminta
642 Teleliikenne

J Rahoitustoiminta

650 Rahoituksen välitys poislukien vakuutus
660 Vakuutustoiminta poislukien pakollinen sosiaalivakuutus
670 Rahoitusta palveleva toiminta

K Kiinteistö-, vuokraus- ja tutkimuspalvelut; liike-elämän palvelut

700 Kiinteistöalan palvelut
710 Kulkuneuvojen, koneiden ja laitteiden vuokraus ilman käyttäjää sekä kotitaloustavaroiden vuokraus
720 Tietojenkäsittelypalvelu
730 Tutkimus ja kehittäminen
741 Lainopillinen ja taloudellinen konsultointi; hallintayhtiöt
742 Tekninen palvelu, -testaus ja analysointi (742–743)
744 Mainospalvelu
745 Työnvälitys ja henkilöstön hankinta
746 Etsivä-, vartionti- ja turvallisuuspalvelu
747 Siivous
748 Muut palvelut liike-elämälle

L Julkinen hallinto ja maanpuolustus; pakollinen sosiaalivakuutus

751 Julkishallinto
752 Ulkoasiain hallinto, maanpuolustus ja järjestystoimi
753 Pakollinen sosiaalivakuutustoiminta

M Koulutus

801 Peruskoulu, lukio ja ammatillinen koulutus (801–802)
803 Korkeakoulut (myös hyväksytyt ammattikorkeakoulut)
804 Muu koulutus

N Terveystenhoito- ja sosiaalipalvelut

851 Terveystenhoitopalvelut
852 Eläinlääkintäpalvelut
853 Lasten päivähoito (osa siirretty 854:ksi) (85321)
854* Muu sosiaalipalvelu (uusi luokka) (8531, 85322–85329)

O Muut yhteiskunnalliset ja henkilökohtaiset palvelut

900 Ympäristöhuolto
911 Työmarkkinajärjestöt, elinkeinoelämän järjestöt (911–912)
913 Uskonnolliset järjestöt (osa siirretty 914:ksi) (9131)
914* Muut järjestöt, puolueet (uusi luokka) (9132–9133)
920 Virkistys-, kulttuuri- ja urheilutoiminta

931* Pesulat (uusi luokka) (9301)
932* Muut palvelut (uusi luokka) (9302–9305)

P Työnantajakotitaloudet

950 Työnantajakotitaloudet

Q Kansainväliset järjestöt ja ulkomaiset edustustot

970 Kansainväliset järjestöt ja ulkomaiset edustustot

X Toimiala tuntematon

999 Toimiala tuntematon

SVT Suomen virallinen tilasto
Finlands officiella statistik
Official Statistics of Finland

Työmarkkinat 1998:13
Arbetsmarknaden
Labour market

Lisätietoja – Inquiries:

Hannu Siitonen (09) 1734 3225
Salme Kiiski (09) 1734 3230