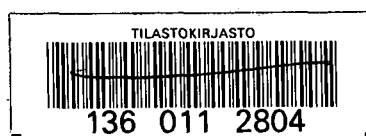
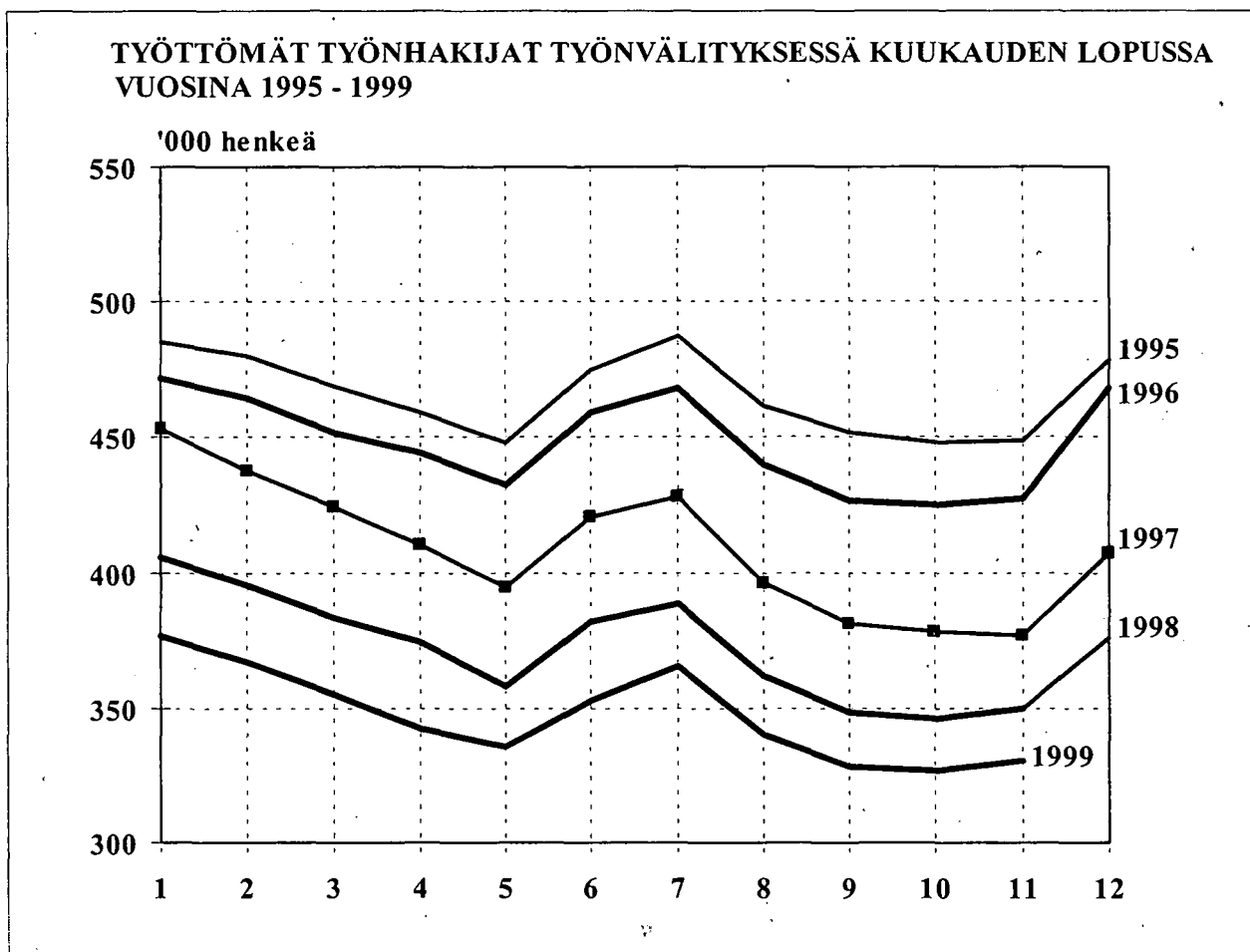


TYÖMINISTERIÖN TILASTOJA

1999 Marraskuu

Työmarkkinat TM 1999:11



SISÄLLYS

I TILANNEKATSAUSTAULUT

Sivu

1. Yhteenveto julkaisuun sisältyvistä tärkeimmistä kuukausitiedoista	1
2. Työttömät työnhakijat ja avoimet työpaikat työnvälityksessä sekä vertailu edelliseen vuoteen	2
3. Työttömät työnhakijat, lomautetut ja lyhennetyllä työviikolla olevat TE-keskuksittain	2
4. Työttömät työnhakijat, lomautetut ja avoimet työpaikat toimialan mukaan	3
5. Työttömät työnhakijat ja avoimet työpaikat ammattiryhmittäin	4
6. Työnhakijat, työttömät ja avoimet työpaikat koulutuksen mukaan	6
7. Työttömät työnhakijat ikäryhmittäin ja TE-keskuksittain	8
8. Työttömät työnhakijat työttömyyden keston mukaan TE-keskuksittain	8
9. Eri tukimuotojen piirissä olevat, työvuorotteluun osallistuneet sekä KOVA-koulutuksen aloittaneet	9
10. Työnhakijat työllisyyden mukaan TE-keskuksittain	9
11. Avoimet työpaikat ammattiryhmittäin ja TE-keskuksittain	10
12. Työttömät työnhakijat ammattiryhmittäin ja TE-keskuksittain	10
13. Työttömät työnhakijat työttömyyden keston ja iän mukaan	11
14. Työttömät työnhakijat työttömyyden keston mukaan ammattiryhmittäin	11

II KUUKAUSIKERTOMUSTAULUT

15. Kuukauden aikana alkaneet työttömyysjaksot aikaisemman toiminnan mukaan TE-keskuksittain	12
16. Kuukauden aikana työvoimatoimistoissa olleet työnhakijat ja avoimet työpaikat TE-keskuksittain	12
17. Kuukauden aikana avoinna olleet ja täytetyt työpaikat ammattiryhmittäin	13
18. Kuukauden aikana työnhakijana olleet ja työnhaun päättäneet ammattiryhmittäin	13
19. Työnvälitykset ja muut tapahtumat kuukauden aikana TE-keskuksittain	14
20. Palkkaperusteisilla toimenpiteillä työllistetyt eräissä ryhmissä TE-keskuksittain	14
21. Palkkaperusteisilla toimenpiteillä työllistetyt kuukauden lopussa TE-keskuksittain	15
22. Työvoimakoulutuksessa olevat tavoiteammatin ja kouluttavan TE-keskuksen mukaan	16
Kuntien työttömyysasteet	17
Taulukoiden selityksiä	18
Työnvälitystilastossa käytettävä ammattiluokitus	20

TAULUKKO 1. YHTENVETO JULKAISUUN SISÄLTYVISTÄ TÄRKEIMMISTÄ KUUKAUSITIEDOISTA

	Marraskuu 1999	Lokakuu 1999	Marraskuu 1998	Muutos edelliseen vuoteen %
TILANNE KUUKAUDEN LOPUSSA:				
Avoimet työpaikat	10 020	9 392	9 400	6.6
Työttömät työnhakijat	330 292	326 812	349 687	-5.5
-miehet	169 840	164 202	180 272	-5.8
-naiset	160 452	162 610	169 415	-5.3
-lomautetut	10 404	8 668	9 545	9.0
Lyhennetyllä työviikolla	3 861	3 897	4 705	-17.9
Työssä olevat	128 786	130 758	134 728	-4.4
Työvoiman ulkopuolella	50 062	48 143	47 582	5.2
Työttömyyseläkettä saavat	49 367	49 115	46 136	7.0
Työnhakijat yhteensä	562 368	558 725	582 838	-3.5
Työttömät ilman lomautettuja	319 888	318 144	340 142	-6.0
-alle 25-vuotiaat	37 515	38 729	41 149	-8.8
-yli vuoden työttömänä	92 496	93 155	104 362	-11.4
Työvoimakoulutuksessa	42 908	42 851	44 081	-2.7
Työmarkkinatuen työharjoittelussa	12 260	11 471	12 320	-0.5
Vuorottelupaikkaan työllistettyjä	5 224	5 295	4 224	23.7
Palkkaperusteiset toimenpiteet yhteensä	46 392	48 648	57 132	-18.8
- valtiolle sijoitetut	4 346	5 374	6 741	-35.5
- kuntiin sijoitetut	16 884	17 450	20 906	-19.2
- yksityiselle sektorille sijoitetut	25 162	25 824	29 485	-14.7
TOIMINTA KUUKAUDEN AIKANA				
Avoimet työpaikat	25 640	24 814	23 596	8.7
-kuukauden uudet	16 828	15 258	13 184	27.6
-täyttyneet työpaikat	15 875	15 339	14 083	12.7
Työttömät työnhakijat	352 449	357 489	376 333	-6.3
-alkaneet työttömyysjaksot	59 132	61 282	54 332	8.8
-päättäneet työttömyysjaksot	49 637	59 683	50 607	-1.9
Muut työnhakijat	234 361	226 939	229 940	1.9
Työnhakijat yhteensä	586 810	584 428	606 273	-3.2

**TAULUKKO 2. TYÖTTÖMÄT TYÖNHAKIJAT (LOMAUTETUT MUKAANLUKIJEN) JA AVOIMET TYÖPAIKAT
TYÖNVÄLITYKSESSÄ SEKÄ VERTAILU EDELLISEEN VUOTEEN, 30.11.1999**

TYÖVOIMA- JA ELINKEINO- KESKUSALUE	Marraskuu 1999	Lokakuu 1999	Marraskuu 1998	Muutos		Marraskuu 1999	Lokakuu 1999	Marraskuu 1998	Muutos	
				Marrask.-99 Marrask.-98					Marrask.-99 Marrask.-98	
	TYÖTTÖMÄT TYÖNHAKIJAT				AVOIMET TYÖPAIKAT					
Uusimaa	62 574	62 986	69 517	-6 943	3 317	3 252	3 150	167		
Varsinais-Suomi	26 404	25 898	27 081	-677	1 001	1 009	986	15		
Satakunta	19 115	18 799	18 670	445	318	271	521	-203		
Häme	25 461	25 344	27 267	-1 806	608	598	884	-276		
Pirkanmaa	30 194	30 093	31 209	-1 015	736	892	752	-16		
Kaakkois-Suomi	25 388	24 898	26 495	-1 107	785	340	327	458		
Etelä-Savo	12 701	12 471	13 732	-1 031	179	173	205	-26		
Pohjois-Savo	18 470	17 832	19 394	-924	308	361	427	-119		
Pohjois-Karjala	14 842	14 617	16 216	-1 374	299	267	173	126		
Keski-Suomi	20 338	19 996	21 270	-932	433	363	407	26		
Etelä-Pohjanmaa	10 747	10 464	11 000	-253	217	182	204	13		
Pohjanmaa	12 987	13 099	13 104	-117	283	378	394	-111		
Pohjois-Pohjanmaa	24 022	23 645	25 984	-1 962	930	809	570	360		
Kainuu	8 341	8 036	8 867	-526	80	115	103	-23		
Lappi	18 708	18 634	19 881	-1 173	526	382	297	229		
Yhteensä	330 292	326 812	349 687	-19 395	10 020	9 392	9 400	620		

Luvut tarkoittavat niitä työttömiä työnhakijoita, joiden työhakemus oli laskentapäivänä voimassa ja niitä työpaikkoja, jotka laskentapäivänä olivat edelleen avoinna. Laskentapäivät olivat 30.11.1999, 29.10.1999 ja 30.11.1998.

**TAULUKKO 3. TYÖTTÖMÄT TYÖNHAKIJAT, LOMAUTETUT JA LYHENNETYLLÄ TYÖVIKOLLA OLEVAT
TE-KESKUKSITTAIN 30.11.1999**

TYÖVOIMA- JA ELINKEINO- KESKUSALUE	Työttömät työnhakijat yhteensä lomautetut mukaanluk.	Työttömien osuus työvoi- masta % ¹	TYÖTTÖMÄT ILMAN LOMAUTETTUJA			Lomautetut	Lyhen- netyllä työ- vikolla	
			Yhteensä	Alle 25-v. työttömät	Yli 50-v. työttömät			Yli vuoden työttömänä
Uusimaa	62 574	8.7	61 303	5 075	21 673	19 741	1 271	509
Varsinais-Suomi	26 404	12.0	25 479	3 319	8 631	7 890	925	282
Satakunta	19 115	17.2	17 709	2 099	6 425	5 319	1 406	237
Häme	25 461	15.0	24 693	2 874	9 012	8 656	768	330
Pirkanmaa	30 194	13.9	29 355	3 302	9 916	7 886	839	298
Kaakkois-Suomi	25 388	17.0	24 483	3 235	8 361	6 834	905	388
Etelä-Savo	12 701	17.4	12 279	1 339	4 226	3 399	422	225
Pohjois-Savo	18 470	16.9	17 879	2 345	5 234	4 231	591	176
Pohjois-Karjala	14 842	19.5	14 526	1 559	4 347	4 072	316	120
Keski-Suomi	20 338	17.4	19 898	2 653	6 075	6 495	440	267
Etelä-Pohjanmaa	10 747	11.8	10 197	1 304	3 141	2 069	550	214
Pohjanmaa	12 987	11.5	12 548	1 816	4 156	3 371	439	370
Pohjois-Pohjanmaa	24 022	14.6	23 198	3 566	6 141	5 804	824	167
Kainuu	8 341	21.4	8 120	970	2 369	1 754	221	136
Lappi	18 708	21.5	18 221	2 059	5 125	4 975	487	142
Yhteensä	330 292	13.4	319 888	37 515	104 832	92 496	10 404	3 861

¹ Työttömien työnhakijoiden (lomautetut mukaanlukien) prosenttinen osuus työvoimasta, mikä on Tilastokeskuksen työvoimatutkimuksen työvoiman määrä. Tilastokeskus laskee virallisen työttömyysasteen.

**TAULUKKO 4. TYÖTTÖMÄT TYÖNHAKIJAT (ILMAN LOMAUTETTUJA), LOMAUTETUT
JA AVOIMET TYÖPAIKAT TOIMIALAN MUKAAN, 30.11.1999**

TOIMIALA	TYÖTTÖMÄT TYÖNHAKIJAT			Lomautetut	Avoimet työpaikat
	Yhteensä	Miehet	Naiset		
A Maa-, riista- ja metsätalous	7 962	5 237	2 725	255	116
B Kalatalous	521	380	141	6	9
C Mineraalien kaivuu	720	595	125	53	2
D Teollisuus	25 240	15 506	9 734	2 143	1 595
E Sähkö-, kaasu- ja vesihuolto	841	643	198	41	21
F Rakentaminen	15 142	13 848	1 294	1 527	438
G Tukku- ja vähittäiskauppa, ajoneuvojen kauppa ja huolto	12 947	5 149	7 798	209	1 265
H Majoitus- ja ravitsemistoiminta	6 544	1 914	4 630	143	1 176
I Kuljetus, varastointi ja tietoliikenne	7 197	5 129	2 068	172	416
J Rahoitustoiminta	2 271	375	1 896	6	120
K Kiinteistö-, liike-elämän- ym. palv.	10 836	5 465	5 371	193	1 738
L Julkinen hallinto, maanpuolustus	47 089	22 437	24 652	248	767
M Koulutus	7 687	2 938	4 749	48	389
N Terv.huolto ja sosiaalipalvelut	25 709	4 043	21 666	138	910
O Muut yhteiskunnalliset ja henkilökohtaiset palvelut	16 529	7 356	9 173	135	779
P Työnantajakotitaloudet	2106	874	1 232	18	206
Q Kv.järjestöt ja ulkomaiset edustustot	136	64	72	1	30
X Toimiala tuntematon	130 411	69 599	60 812	5 068	43
Yhteensä A - X	319 888	161 552	158 336	10 404	10 020

**TAULUKKO 5. TYÖTTÖMÄT TYÖNHAKIJAT (ILMAN LOMAUTETTUJA) JA AVOIMET
TYÖPAIKAT AMMATTIRYHMITÄIN, 30.11.1999**

AMMATTIRYHMÄ	TYÖTTÖMÄT TYÖNHAKIJAT			Avoimet työpaikat
	Yhteensä	Miehet	Naiset	
Tekninen, luonnontiet.,yhteiskunn., ym ty	25 192	14 928	10 264	1 134
Tekniikan alan työ	11 852	9 562	2 290	421
Kemian ja fysiikan alan työ	1 426	440	986	55
Biologian alan työ	915	428	487	7
Opetusalan työ	4 222	1 220	3 002	457
Uskonnonalan työ	227	93	134	8
Lainopillinen työ	310	183	127	23
Toimittajan työ, joukkoviestintä	1 018	453	565	16
Taide- ja viihdealan työ	3 002	1 674	1 328	43
Kirjasto- ja museoalan työ	780	187	593	19
Muut pääryhmän 0 ammatit	1 440	688	752	85
Terveystieteiden, sosiaalialan työ	31 503	2 573	28 930	1 394
Terveystieteiden- ja sairaanhoitotyö	16 257	1 027	15 230	521
Terveystieteiden kuntoutuksen työ	1 343	434	909	69
Hammashoitoalan työ	476	15	461	45
Apteekki-alan työ	246	14	232	49
Eläinlääkintähoito, ympäristönsuojelu	172	75	97	11
Sosiaalialan työ	7 042	518	6 524	324
Lasten päivähoitoalan työ	4 984	92	4 892	260
Psykologin työ	92	18	74	21
Harrastus- ja vapaa-ajantoiminnan ohjaus	767	323	444	80
Muu pääryhmään 1 kuuluva työ	124	57	67	14
Hallinto- ja toimistotyö	36 072	8 872	27 200	1 029
Julkisen hallinnon johtotyö	361	212	149	37
Liiketoimintien ja järjestöjen johtotyö	4 671	3 286	1 385	251
Henkilöstö- ja työvoima-asiain hoito	204	78	126	25
Taloushallinnon suunnittelu- ja tilinpitotyö	2 784	460	2 324	75
Sihteeri- ja toimistotyö	20 000	2 080	17 920	265
Atk-alan työ	1 917	1 152	765	263
Pankki- ja vakuutusalan työ	3 981	342	3 639	84
Matkailualan työ	495	91	404	6
Muu hallinto- ja toimistotyö	1 659	1 171	488	23
Kaupallinen työ	24 539	8 734	15 805	1 544
Mainos- ja markkinointityö	1 405	692	713	47
Kiint., palvel. ja arvopap. myynti ja välitys	285	158	127	49
Ostotyö	465	299	166	11
Kauppaedustus- ja konttorimyyntityö	4 424	2 773	1 651	961
Tavaroiden myyntityö	17 683	4 747	12 936	473
Muu kaupallinen työ	277	65	212	3
Maa- ja metsätaloustyö, kalastusala	13 942	8 595	5 347	162
Maatilatalous, eläintenhoito	4 820	2 504	2 316	111
Puutarha- ja puistotyö	3 857	1 010	2 847	18
Riistanhoito, metsästäys	10	8	2	0
Kalastus	379	333	46	3
Metsästyö	4 857	4 727	130	29
Muu maa- ja metsätaloustyö	19	13	6	1

**TAULUKKO 5. TYÖTTÖMÄT TYÖNHAKIJAT (ILMAN LOMAUTETTUJA) JA AVOIMET
TYÖPAIKAT AMMATTIRYHMITTÄIN, 30.11.1999**

AMMATTIRYHMÄ	TYÖTTÖMÄT TYÖNHAKIJAT			Avoimet työpaikat
	Yhteensä	Miehet	Naiset	
Kuljetus- ja liikennetyö	12 566	10 265	2 301	290
Meripäällistötyö	435	428	7	2
Kansi- ja konemiehistötyö	472	451	21	10
Lentokuljetustyö	46	44	2	0
Veturin- ja moottorivaunukuljetustyö	35	34	1	6
Tieliikennetyö	8 470	8 128	342	170
Liikenteen johto ja liikennepalvelutyö	455	352	103	5
Posti- ja tietoliikennetyö	1 458	149	1 309	30
Postinkantajantyö	1 137	627	510	67
Muu kuljetus- ja liikennetyö	58	52	6	0
Rakennustyö, kaivos- ja louhintatyö	26 348	25 724	624	342
Kaivos- ja louhintatyö	466	459	7	2
Öljynporaus, turpeennosto	94	93	1	0
Talonrakennustyö	21 619	21 174	445	301
Maa- ja vesirakennustyö	1 286	1 276	10	7
Työkoneiden käyttö	2 883	2 722	161	32
Teollinen työ	73 947	54 037	19 910	1 685
Tekstiilityö	1 438	226	1 212	18
Ompelutyö	6 591	328	6 263	30
Jalkine- ja nahkatyö	884	268	616	6
Teräs-, metallitehdas-, takomo- ja valimotyö	891	767	124	23
Hienomekaaninen työ	619	479	140	4
Konepaja- ja rakennusmetallityö	21 563	20 383	1 180	520
Sähkötyö	8 216	7 010	1 206	259
Puutyö	6 221	5 227	994	86
Maalaustyö	1 010	874	136	20
Radio-, tv-, elokuva- ja videotekninen työ	139	120	19	0
Graafinen työ	2 761	1 499	1 262	30
Lasi-, keraaminen- ja tiilityö	390	181	209	3
Elintarviketeollisuustyö	3 898	1 668	2 230	106
Kemianprosessityö	722	572	150	3
Massa- ja paperityö	1 770	1 406	364	219
Kumi- ja muovituotetyö	1 015	665	350	98
Muu teollinen työ	940	627	313	31
Kiinteiden koneiden käyttö	230	219	11	1
Pakkaus-, varasto- ja ahtaustyö	6 182	3 858	2 324	219
Sekatyö	8 467	7 660	807	9
Palvelutyö	40 447	9 324	31 123	2 440
Vartiointi- ja suojelutyö	1 021	899	122	64
Majoitusliike- ja suurtaloustyö	15 490	3 410	12 080	842
Tarjoilutyö	6 265	1 259	5 006	502
Kotitaloustyö	300	5	295	15
Kiinteistönhoito- ja siivoustyö	14 099	3 052	11 047	727
Hygienia ja kauneudenhoitotyö	1 960	63	1 897	145
Pesula- ja silitystyö	468	57	411	15
Ammattimainen urheilu- ja liikuntatyö	153	118	35	4
Sotilastyö	60	57	3	8
Muu palvelutyö	631	404	227	118
Muulla luokittelematon työ	35 332	18 500	16 832	0
Koululaiset ja opiskelijat	727	405	322	0
Ilman ammattia olevat	28 681	15 429	13 252	0
Ammatinvaihtajat	4 300	1 856	2 444	0
Vastavalmistuneet	1 624	810	814	0
Yhteensä	319 888	161 552	158 336	10 020

TAULUKKO 6. TYÖNHAKIJAT JA AVOIMET TYÖPAIKAT KOULUTUKSEN MUKAAN 30.11.1999

KOULUTUSASTE KOULUTUSALA TAI TUTKINTO	KAIKKI TYÖNHAKIJAT					Avoimet työpaikat
	Yhteensä	Työttömät ilman lomautett.	Työttömistä vastaval- mistuneet	Valtion työllistämät	Kuntien työllistämät	
Perusasteen alempi koulutus	163 958	94 393	0	836	3 523	43
Perusasteen ylempi koulutus	85 383	52 386	618	433	2 828	24
Keskikoulututkinto	23 606	13 838	64	161	624	0
Peruskoulututkinto	58 857	36 827	532	266	2 074	24
Muu yleissivistävä koulutus	2 920	1 721	22	6	130	0
Keskiasteen alempi koulutus	152 827	89 085	4 234	1 119	5 929	178
Kansankorkeakoulu	431	229	2	3	11	0
Humanistinen ja esteettinen koul.	2 049	1 135	18	9	90	0
Opettajakoulutus	1 408	686	68	9	80	2
Merkantti, kaupakoulu	15 432	8 560	74	277	556	7
Muu kaupallinen koulutus	6 070	3 407	88	64	223	1
Metallialan koulutus	25 549	16 340	557	183	563	28
Sähköalan koulutus	5 239	3 256	40	55	120	8
Rakennusalan koulutus	12 394	7 922	252	99	343	16
Puuteollisuuden koulutus	5 340	3 387	167	33	185	0
Tekstiili- ja vaateusteoll. koulutus	7 135	3 909	59	30	362	1
Muu teollisuusammattien koulutus	7 616	4 754	382	43	237	1
Liikenteen koulutus	2 298	1 487	139	10	62	1
Perushoitaja	5 950	3 139	167	8	355	17
Lastenhoitaja	1 470	688	14	4	84	9
Sosiaalialan hoitajakoulutus	5 154	2 720	90	13	345	4
Muu hoitoalan koulutus	11 274	5 783	1 102	49	758	22
Maa- ja metsätalousalan koulutus	8 219	5 046	319	100	189	10
Vartiointi- ja suojelualan koulutus	333	216	13	2	8	3
Koti- ja laitostalouden koulutus	11 222	6 234	221	46	579	17
Hotelli- ja ravitsemis- ja palvel. koulutus	15 426	8 504	425	69	678	15
Parturit ja kampaajat	2 044	1 227	21	5	72	16
Muu erityisalojen koulutus	495	292	12	6	23	0
Koulutusala tuntematon	279	164	4	2	6	0
Keskiasteen ylempi koulutus	103 660	54 242	4 004	1 323	3 236	365
Ylioppilas	25 448	12 055	987	132	752	86
Muu yleissivistävä koulutus	1 381	804	34	4	50	0
Humanistinen ja esteettinen koul.	3 146	1 739	256	23	170	1
Opettajakoulutus	265	134	2	0	14	0
Merkonomi (kauppaopisto)	32 316	16 426	671	901	1 102	34
Muu kaupallinen koulutus	963	533	96	10	25	1
Teknikko (-1988)	8 929	4 956	42	94	149	15
Muu teknisen alan koulutus	16 272	9 643	1 106	102	482	29
Liikenteen koulutus	373	245	23	2	1	1
Sairaanhoitaja	2 464	1 285	140	2	80	132
Muu hoitoalan koulutus	2 783	1 374	96	10	104	34
Maa- ja metsätalousalan koulutus	1 176	678	39	21	24	3
Hotelli- ja ravitsemisalan koulutus	6 100	3 294	383	19	222	14
Muu erikoisalojen koulutus	1 957	1 032	129	3	58	15
Koulutusala tuntematon	87	44	0	0	3	0

TAULUKKO 6. TYÖNHAKIJAT JA AVOIMET TYÖPAIKAT KOULUTUKSEN MUKAAN 30.11.1999

KOULUTUSASTE KOULUTUSALA TAI TUTKINTO	KAIKKI TYÖNHAKIJAT					Avoimet työpaikat
	Yhteensä	Työttömät ilman lomautett.	Työttömistä vastaval- mistuneet	Valtion työllistämät	Kuntien työllistämät	
Alin korkea-aste	26 128	13 373	1 177	227	741	86
Humanistinen ja esteettinen koul.	1 970	1 068	93	9	79	0
Lastentarhanopettaja (-85)	655	269	1	2	28	7
Muu opettajakoulutus	1 086	498	40	6	49	5
Kauppa- ja hallintoalan koulutus	1 349	648	30	24	41	5
Insinööri (-1989)	4 060	2 256	13	50	56	10
Teknikko (1989-)	2 535	1 414	136	35	53	8
Liikenteen koulutus	33	19	2	0	0	0
Erikoissairaanhoidtaja	6 305	3 396	516	12	168	14
Terveystenhoitaja	1 772	835	81	5	61	3
Sosiaalialan ohjaaja	1 697	736	62	32	111	4
Muu hoitoalan koulutus	1 702	757	67	8	32	29
Maa- ja metsätalousalan koulutus	1 193	603	30	38	19	0
Erikoisalan koul. tai koul.tuntemat.	1 771	874	106	6	44	1
Alempi kand.asteen koulutus	9 833	5 162	770	116	209	98
Hum. kand.	1 136	597	16	20	26	1
Muu humanistinen ja esteett. koul.	562	330	54	4	16	0
Peruskoulun luokanopettaja	372	197	8	3	9	21
Lastentarhan opettaja (1986-)	532	195	9	0	10	3
Muu opettajakoulutus	477	243	7	1	13	6
Ekonomi (vanha)	865	482	2	10	12	1
Muu yhteiskuntatieteellinen koul.	2 132	1 130	217	38	33	5
Insinööri (1990-)	1 281	710	60	14	20	32
Luonnontieteiden kand.	849	456	108	15	9	6
Liikenteen koulutus	187	134	4	1	1	1
Hoitoalan koulutus	1 191	555	248	9	55	22
Maa- ja metsätalousalan koulutus	81	48	27	1	0	0
Erikoisalan koul. tai koul.tuntemat.	168	85	10	0	5	0
Ylempi kand.asteen koulutus	12 541	6 621	526	241	202	48
Fil.kand., humanistinen pääaine	2 079	1 092	105	42	37	1
Muu humanist. ja esteett. koulutus	871	517	34	5	13	0
Kasvatustiet.kand., opettajakoul.	363	163	22	2	3	3
Fil.kand., opettajakoulutus	405	199	11	4	7	6
Muu opettajakoulutus	308	156	6	1	3	0
Oikeustieteen kandidaatti	564	284	16	16	4	14
Kauppatiet.kand., taloustiet.kand.	573	302	26	7	11	0
Ekonomi (uusi)	753	414	24	9	9	1
Valtiotiet. kandidaatti	746	412	40	19	11	0
Yhteiskuntatiet.kandidaatti	689	361	38	22	19	0
Muu yhteiskuntatiet. koulutus	957	452	43	36	31	6
Dipl.insinööri	1 374	758	42	11	15	5
Arkkitehti	408	228	16	7	5	1
Fil.kand., matem.-luonnontiet.pääa.	1 272	674	74	49	16	1
Lääketiet.lis.	156	82	2	2	1	5
Hammaslääketiet.lis.	118	41	0	1	0	1
Muu hoitoalan koulutus	223	117	14	0	5	3
Maa- ja metsätiet. kandidaatti	336	172	9	8	5	0
Muu maa- ja metsätiet. koulutus	224	125	2	0	2	0
Erikoisalan koul. tai koul. tuntemat.	122	72	2	0	5	1
Tutkijakoulutus tai vastaava	798	471	24	15	10	11
Koulutusaste tuntematon	7 240	4 155	212	46	206	9 167
Yhteensä	562 368	319 888	11 565	4 346	16 884	10 020

TAULUKKO 7. TYÖTTÖMÄT TYÖNHAKIJAT (ILMAN LOMAUTETTUJA) IKÄRYHMITTÄIN JA TE-KESKUKSITTAIN, 30.11.1999

TYÖVOIMA- JA ELINKEINO- KESKUSALUE		IKÄRYHMÄ											YHT.
		15-19	20-24	25-29	30-34	35-39	40-44	45-49	50-54	55-59	60-64	65+	
Uusimaa	Hlöä	1 117	3 958	5 498	7 312	7 259	7 141	7 345	7 901	10 970	2 776	26	61 303
	%	2	7	9	12	12	12	12	13	18	5	0	100
Varsinais-Suomi	Hlöä	803	2 516	2 516	2 729	2 618	2 679	2 987	3 163	4 314	1 139	15	25 479
	%	3	10	10	11	10	11	12	12	17	5	0	100
Satakunta	Hlöä	523	1 576	1 624	1 824	1 796	1 889	2 052	2 365	3 327	733	0	17 709
	%	3	9	9	10	10	11	12	13	19	4	0	100
Häme	Hlöä	763	2 111	2 204	2 462	2 501	2 664	2 976	3 325	4 713	966	8	24 693
	%	3	9	9	10	10	11	12	14	19	4	0	100
Pirkanmaa	Hlöä	786	2 516	2 985	3 276	3 153	3 210	3 513	3 732	5 114	1 065	5	29 355
	%	3	9	10	11	11	11	12	13	17	4	0	100
Kaakkois-Suomi	Hlöä	868	2 367	2 379	2 502	2 380	2 575	3 051	3 159	4 251	946	5	24 483
	%	4	10	10	10	10	11	13	13	17	4	0	100
Etelä-Savo	Hlöä	303	1 036	1 048	1 190	1 383	1 483	1 610	1 684	2 063	473	6	12 279
	%	3	8	9	10	11	12	13	14	17	4	0	100
Pohjois-Savo	Hlöä	581	1 764	1 799	1 983	2 057	2 206	2 255	2 276	2 527	431	0	17 879
	%	3	10	10	11	12	12	13	13	14	2	0	100
Pohjois-Karjala	Hlöä	384	1 175	1 293	1 447	1 753	2 018	2 109	1 956	2 015	374	2	14 526
	%	3	8	9	10	12	14	15	14	14	3	0	100
Keski-Suomi	Hlöä	677	1 976	1 960	2 201	2 264	2 284	2 461	2 367	3 041	663	4	19 898
	%	3	10	10	11	11	12	12	12	15	3	0	100
Etelä-Pohjanmaa	Hlöä	348	956	1 012	1 066	1 155	1 225	1 294	1 388	1 378	373	2	10 197
	%	3	9	10	11	11	12	13	14	14	4	0	100
Pohjanmaa	Hlöä	436	1 380	1 290	1 369	1 239	1 255	1 423	1 496	2 041	615	4	12 548
	%	4	11	10	11	10	10	11	12	16	5	0	100
Pohjois-Pohjanma	Hlöä	965	2 601	2 552	2 669	2 801	2 702	2 767	2 522	3 034	579	6	23 198
	%	4	11	11	12	12	12	12	11	13	3	0	100
Kainuu	Hlöä	265	705	679	905	1 063	1 036	1 098	905	1 264	199	1	8 120
	%	3	9	8	11	13	13	14	11	16	3	0	100
Lappi	Hlöä	468	1 591	1 691	2 105	2 385	2 451	2 405	2 119	2 570	432	4	18 221
	%	3	9	9	12	13	14	13	12	14	2	0	100
Yhteensä	Hlöä	9 287	28 228	30 530	35 040	35 807	36 818	39 346	40 358	52 622	11 764	88	319 888
	%	3	9	10	11	11	12	12	13	17	4	0	100

TAULUKKO 8. TYÖTTÖMÄT TYÖNHAKIJAT (ILMAN LOMAUTETTUJA) TYÖTTÖMYYDEN KESTON MUKAAN TE-KESKUKSITTAIN, 30.11.1999

TYÖVOIMA- JA ELINKEINO- KESKUSALUE		TYÖTTÖMYYDEN KESTO, VIIKKOA										Yht.	Keskim.
		Alle 1	1-2	3-4	5-8	9-12	13-26	27-52	53-78	79-104	Yli 104		
Uusimaa	Hlöä	1 388	3 519	3 797	6 112	4 510	11 954	10 546	5 579	3 350	10 548	61 303	58
	%	2	6	6	10	7	19	17	9	5	17	100	
Varsinais-Suomi	Hlöä	681	1 482	2 061	2 590	1 813	4 882	4 217	2 297	1 549	3 907	25 479	53
	%	3	6	8	10	7	19	17	9	6	15	100	
Satakunta	Hlöä	447	879	1 187	1 966	1 531	3 722	2 744	1 708	883	2 642	17 709	51
	%	3	5	7	11	9	21	15	10	5	15	100	
Häme	Hlöä	574	1 256	1 527	2 493	1 871	4 748	3 701	2 190	1 371	4 962	24 693	64
	%	2	5	6	10	8	19	15	9	6	20	100	
Pirkanmaa	Hlöä	873	1 726	2 317	3 330	2 290	6 259	4 821	2 332	1 254	4 153	29 355	50
	%	3	6	8	11	8	21	16	8	4	14	100	
Kaakkois-Suomi	Hlöä	615	1 393	1 803	2 828	2 166	5 274	3 699	2 104	1 137	3 464	24 483	50
	%	3	6	7	12	9	22	15	9	5	14	100	
Etelä-Savo	Hlöä	312	731	949	1 372	916	2 789	1 851	1 061	588	1 710	12 279	50
	%	3	6	8	11	7	23	15	9	5	14	100	
Pohjois-Savo	Hlöä	515	1 214	1 483	2 264	1 461	3 868	2 903	1 500	743	1 928	17 879	42
	%	3	7	8	13	8	22	16	8	4	11	100	
Pohjois-Karjala	Hlöä	357	859	1 102	1 579	1 080	3 181	2 347	1 311	626	2 084	14 526	49
	%	2	6	8	11	7	22	16	9	4	14	100	
Keski-Suomi	Hlöä	518	965	1 371	1 862	1 399	4 209	3 199	1 958	971	3 446	19 898	59
	%	3	5	7	9	7	21	16	10	5	17	100	
Etelä-Pohjanmaa	Hlöä	352	794	1 001	1 335	895	2 193	1 632	807	395	793	10 197	35
	%	3	8	10	13	9	22	16	8	4	8	100	
Pohjanmaa	Hlöä	277	709	923	1 387	967	2 942	2 032	956	538	1 817	12 548	52
	%	2	6	7	11	8	23	16	8	4	14	100	
Pohjois-Pohjanma	Hlöä	725	1 706	1 913	2 921	1 887	4 950	3 417	1 861	982	2 836	23 198	44
	%	3	7	8	13	8	21	15	8	4	12	100	
Kainuu	Hlöä	290	546	740	1 027	660	1 822	1 314	683	334	704	8 120	36
	%	4	7	9	13	8	22	16	8	4	9	100	
Lappi	Hlöä	557	1 067	1 462	2 097	1 513	3 739	2 884	1 650	898	2 354	18 221	46
	%	3	6	8	12	8	21	16	9	5	13	100	
Yhteensä	Hlöä	8 481	18 846	23 636	35 163	24 959	66 532	51 307	27 997	15 619	47 348	319 888	52
	%	3	6	7	11	8	21	16	9	5	15	100	

TAULU 9. ERI TUKIMUOTOJEN PIIRISSÄ OLEVAT HENKILÖT JA TYÖVUOROTTELUUN OSALLISTUNEET 30.11.1999, SEKÄ KOVA-KOULUTUKSEN ALOITTANEET KUUKAUDEN AIKANA TE-KESKUKSITTAIN

TYÖVOIMA- JA ELINKEINO-KESKUSALUE	Työttömät työnhakijat	Työttömät kassan jäsenet	Työmarkkinatukeen oikeutetut	Työttömyyseläkkeen saajat ¹	Vuorotteluvapaalle jääneet	Vuorottelupaikkaan välitetyt	KOVA- ² koulutuksen aloittaneet
Uusimaa	62 574	23 078	34 493	9 808	1 963	1 601	13
Varsinais-Suomi	26 404	11 761	12 733	4 341	473	358	1
Satakunta	19 115	9 586	9 533	3 291	227	217	1
Häme	25 461	10 664	13 723	4 515	395	332	6
Pirkanmaa	30 194	14 067	15 714	4 910	626	550	1
Kaakkois-Suomi	25 388	11 492	13 380	4 357	399	346	1
Etelä-Savo	12 701	5 613	7 044	1 840	186	140	2
Pohjois-Savo	18 470	7 982	10 900	2 213	267	222	1
Pohjois-Karjala	14 842	6 182	8 721	1 626	201	174	0
Keski-Suomi	20 338	8 476	11 954	2 673	421	365	2
Etelä-Pohjanmaa	10 747	4 928	5 914	1 484	159	142	1
Pohjanmaa	12 987	6 263	6 672	2 155	192	154	2
Pohjois-Pohjanmaa	24 022	10 811	13 063	2 631	433	396	6
Kainuu	8 341	4 584	4 186	1 119	77	71	0
Lappi	18 708	9 159	9 633	2 404	192	155	3
Yhteensä	330 292	144 646	177 663	49 367	6 211	5 223	40

¹ Ei sisälly työttömien työnhakijoiden lukumääriin

² KOVA = Työttömien omaehtoisen opiskelun tuen avulla koulutuksen aloittaneet

TAULU 10. TYÖNHAKIJAT TYÖLLISYDEN MUKAAN TE-KESKUKSITTAIN, 30.11.1999

TYÖVOIMA- JA ELINKEINO-KESKUSALUE	TYÖNHAKIJAT						
	Yhteensä	Työssä olevat	Työttömät	Lomautetut	Lyhennetyllä työviikolla	Työvoiman ulkopuolella	Työttömyyseläkkeellä
Uusimaa	105 817	21 750	61 303	1 271	509	11 176	9 808
Varsinais-Suomi	45 159	9 902	25 479	925	282	4 230	4 341
Satakunta	32 490	6 971	17 709	1 406	237	2 876	3 291
Häme	43 293	9 638	24 693	768	330	3 349	4 515
Pirkanmaa	51 493	11 747	29 355	839	298	4 344	4 910
Kaakkois-Suomi	42 472	9 038	24 483	905	388	3 301	4 357
Etelä-Savo	22 329	5 574	12 279	422	225	1 989	1 840
Pohjois-Savo	32 871	8 770	17 879	591	176	3 242	2 213
Pohjois-Karjala	25 106	6 382	14 526	316	120	2 136	1 626
Keski-Suomi	32 770	7 063	19 898	440	267	2 429	2 673
Etelä-Pohjanmaa	18 482	4 459	10 197	550	214	1 578	1 484
Pohjanmaa	23 785	5 925	12 548	439	370	2 348	2 155
Pohjois-Pohjanmaa	40 152	9 829	23 198	824	167	3 503	2 631
Kainuu	15 031	4 124	8 120	221	136	1 311	1 119
Lappi	31 118	7 614	18 221	487	142	2 250	2 404
Yhteensä	562 368	128 786	319 888	10 404	3 861	50 062	49 367

TAULUKKO 11. AVOIMET TYÖPAIKAT AMMATTIRYHMITÄIN JA TE - KESKUKSITTAIN, 30.11.1999

TYÖVOIMA- JA ELINKEINO- KESKUSALUE	AMMATTIRYHMÄ												Yht.
	0	1	2	3	4	5		6		7-8	9	X	
						siitä 44		siitä 62					
Uusimaa	288	489	327	556	24	7	149	93	81	399	992	0	3 317
Varsinais-Suomi	95	169	71	163	13	1	32	35	29	204	219	0	1 001
Satakunta	59	32	37	59	13	0	7	8	8	66	37	0	318
Häme	59	152	63	85	18	3	15	40	37	108	68	0	608
Pirkanmaa	104	94	52	177	10	1	18	25	18	130	126	0	736
Kaakkois-Suomi	108	62	63	53	3	0	22	31	24	349	94	0	785
Etelä-Savo	22	28	29	22	5	1	2	2	2	51	18	0	179
Pohjois-Savo	58	29	79	60	8	1	3	10	8	29	32	0	308
Pohjois-Karjala	45	29	13	56	5	2	10	8	8	98	35	0	299
Keski-Suomi	87	51	47	54	7	4	8	31	29	33	115	0	433
Etelä-Pohjanmaa	27	36	18	66	6	1	2	12	12	41	9	0	217
Pohjanmaa	47	57	42	47	6	2	3	16	16	39	26	0	283
Pohjois-Pohjanmaa	80	127	66	95	30	3	8	19	18	84	421	0	930
Kainuu	13	14	5	12	3	1	9	5	5	4	15	0	80
Lappi	42	25	117	39	11	2	2	7	6	50	233	0	526
Yhteensä	1 134	1 394	1 029	1 544	162	29	290	342	301	1 685	2 440	0	10 020

Ammattiryhmittäisten koodien selitykset:

0 = Tekninen, luonnontieteellinen, yhteiskunnallinen ym työ
 1 = Terveystieteellinen, sosiaalialan työ
 2 = Hallinto- ja toimistotyö
 3 = Kaupallinen työ
 4 = Maa- ja metsätaloustyö, kalastus
 siitä 44 = metsätyö

5 = Kuljetus- ja liikennetyö
 6 = Rakennustyö, kaivos- ja louhintatyö
 siitä 62 = talonrakennustyö
 7-8 = Teollinen työ
 9 = Palvelutyö
 X = Muualla luokittelematon työ

TAULUKKO 12. TYÖTTÖMÄT TYÖNHAKIJAT (ILMAN LOMAUTETTUJA) AMMATTIRYHMITÄIN JA TE-KESKUKSITTAIN, 30.11.1999

TYÖVOIMA- JA ELINKEINO- KESKUSALUE	AMMATTIRYHMÄ												Yht.
	0	1	2	3	4	5		6		7-8	9	X	
						siitä 44		siitä 62					
Uusimaa	7 182	4 194	9 666	5 605	841	97	2 939	4 287	3 654	12 339	6 890	7 358	61 303
Varsinais-Suomi	2 271	2 369	2 841	1 923	657	65	993	1 362	1 091	6 252	2 932	3 879	25 479
Satakunta	1 153	1 838	1 728	1 423	585	93	606	1 313	1 052	4 983	2 318	1 761	17 709
Häme	1 668	2 072	2 712	2 029	726	131	862	2 143	1 805	6 565	3 101	2 814	24 693
Pirkanmaa	2 485	3 171	3 524	2 429	743	168	892	2 113	1 786	7 549	3 581	2 868	29 356
Kaakkois-Suomi	1 639	2 630	2 440	1 803	966	183	1 033	1 965	1 556	5 797	3 363	2 847	24 483
Etelä-Savo	742	1 378	1 046	909	988	394	583	1 166	954	2 522	1 576	1 369	12 279
Pohjois-Savo	1 047	1 874	1 682	1 305	1 280	517	696	1 814	1 521	3 996	2 055	2 130	17 879
Pohjois-Karjala	899	1 388	1 203	944	1 248	634	540	1 631	1 343	3 059	1 882	1 732	14 526
Keski-Suomi	1 439	2 355	2 046	1 397	1 066	440	708	1 896	1 527	4 678	2 522	1 791	19 898
Etelä-Pohjanmaa	524	1 374	1 086	823	568	118	400	882	712	2 481	1 286	773	10 197
Pohjanmaa	806	1 697	1 498	976	577	102	462	717	594	3 124	1 741	949	12 547
Pohjois-Pohjanmaa	1 703	2 546	2 222	1 513	1 365	564	820	2 080	1 647	5 171	3 239	2 538	23 198
Kainuu	441	822	720	434	763	424	292	1 023	795	1 634	1 217	774	8 120
Lappi	1 193	1 795	1 658	1 026	1 569	927	740	1 956	1 582	3 797	2 744	1 743	18 221
Yhteensä	25 192	31 503	36 072	24 539	13 942	4 857	12 566	26 348	21 619	73 947	40 447	35 326	319 888

TAULUKKO 13. TYÖTTÖMÄT TYÖNHAKIJAT (ILMAN LOMAUTETTUJA) TYÖTTÖMYYDEN KESTON JA IÄN MUKAAN, 30.11.1999

IKÄRYHMÄ	TYÖTTÖMYYDEN KESTO, VIIKKOA												
	ALLE 1	1- 2	3- 4	5- 8	9- 12	13-26	27-52	53-78	79-104	YLI 104	YHT.	KM.	
15 - 19	Hiöä	535	1 135	1 042	1 749	1 219	3 179	326	98	1	3	9 287	12
	%	6	12	11	19	13	34	4	1	0	0	100	
20 - 24	Hiöä	1 241	2 683	2 950	4 816	3 521	8 195	3 252	1 091	291	188	28 228	17
	%	4	10	10	17	12	29	12	4	1	1	100	
25 - 29	Hiöä	1 020	2 245	2 777	4 290	3 331	7 931	5 002	2 072	845	1 017	30 530	26
	%	3	7	9	14	11	26	16	7	3	3	100	
30 - 34	Hiöä	1 048	2 413	3 005	4 311	3 293	8 437	6 246	2 908	1 250	2 129	35 040	33
	%	3	7	9	12	9	24	18	8	4	6	100	
35 - 39	Hiöä	1 081	2 357	2 957	4 261	3 105	8 118	6 383	3 225	1 584	2 736	35 807	37
	%	3	7	8	12	9	23	18	9	4	8	100	
40 - 44	Hiöä	1 010	2 269	2 945	4 292	3 031	7 861	6 731	3 417	1 709	3 553	36 818	42
	%	3	6	8	12	8	21	18	9	5	10	100	
45 - 49	Hiöä	1 057	2 320	3 023	4 352	2 886	8 040	7 098	3 876	1 999	4 695	39 346	48
	%	3	6	8	11	7	20	18	10	5	12	100	
50 - 54	Hiöä	910	2 164	2 908	4 176	2 664	7 808	7 548	4 228	2 170	5 782	40 358	54
	%	2	5	7	10	7	19	19	10	5	14	100	
55 - 59	Hiöä	518	1 078	1 678	2 423	1 592	5 598	6 970	5 383	4 262	23 120	52 622	109
	%	1	2	3	5	3	11	13	10	8	44	100	
60 - 64	Hiöä	61	181	350	493	314	1 360	1 743	1 685	1 490	4 087	11 764	114
	%	1	2	3	4	3	12	15	14	13	35	100	
YLI 64	Hiöä	0	1	1	0	3	5	8	14	18	38	88	116
	%	0	1	1	0	3	6	9	16	20	43	100	
Yht.	Hiöä	8 481	18 846	23 636	35 163	24 959	66 532	51 307	27 997	15 619	47 348	319 888	52
	%	3	6	7	11	8	21	16	9	5	15	100	

TAULUKKO 14. TYÖTTÖMÄT TYÖNHAKIJAT (ILMAN LOMAUTETTUJA) TYÖTTÖMYYDEN KESTON MUKAAN AMMATTIRYHMITÄIN, 30.11.1999

AMMATTIRYHMÄ	TYÖTTÖMYYDEN KESTO, VIIKKOA												
	ALLE 1	1- 2	3- 4	5- 8	9- 12	13-26	27-52	53-78	79-104	YLI 104	YHT.	KM.	
0	Hiöä	591	1 267	1 711	2 535	1 717	5 949	4 470	2 270	1 307	3 375	25 192	49
	%	2	5	7	10	7	24	18	9	5	13	100	
1	Hiöä	1 234	2 170	2 919	4 083	3 551	8 641	4 444	1 880	859	1 722	31 503	29
	%	4	7	9	13	11	27	14	6	3	5	100	
2	Hiöä	714	1 636	2 183	3 394	2 403	7 908	6 615	3 217	2 015	5 987	36 072	55
	%	2	5	6	9	7	22	18	9	6	17	100	
3	Hiöä	491	1 037	1 443	2 320	1 713	4 770	4 335	2 391	1 555	4 484	24 539	61
	%	2	4	6	9	7	19	18	10	6	18	100	
4	Hiöä	369	1 054	1 813	1 970	983	2 275	1 826	1 223	567	1 862	13 942	46
	%	3	8	13	14	7	16	13	9	4	13	100	
5	Hiöä	332	728	859	1 374	906	2 145	1 877	1 176	739	2 430	12 566	60
	%	3	6	7	11	7	17	15	9	6	19	100	
6	Hiöä	978	2 315	2 387	3 388	2 055	4 181	3 388	2 413	1 111	4 132	26 348	53
	%	4	9	9	13	8	16	13	9	4	16	100	
7-8	Hiöä	1 529	3 741	4 790	7 374	5 125	14 307	12 176	7 110	3 946	13 849	73 947	61
	%	2	5	6	10	7	19	16	10	5	19	100	
9	Hiöä	1 046	2 174	2 713	4 398	3 316	9 028	6 862	3 631	1 973	5 306	40 447	49
	%	3	5	7	11	8	22	17	9	5	13	100	
X	Hiöä	1 197	2 724	2 818	4 327	3 190	7 328	5 314	2 686	1 547	4 201	35 326	45
	%	3	8	8	12	9	21	15	8	4	12	100	
Yht.	Hiöä	8 481	18 846	23 636	35 163	24 959	66 532	51 307	27 997	15 619	47 348	319 888	52
	%	3	6	7	11	8	21	16	9	5	15	100	

1Ammattiryhmittäisten koodien selitykset edellisellä sivulla

**TAULUKKO 15. KUUKAUDEN AIKANA ALKANEET TYÖTTÖMYYSJAKSOT AIKAISEMMAN TOIMINNAN MUKAAN
TE-KESKUKSITTAIN, MARRASKUU 1999**

TYÖVOIMA- JA ELINKEINO- KESKUSALUE	Kuukauden aikana alkaneet työttö- myys- jaksot	TOIMINTA ENNEN TYÖTTÖMYYTTÄ					
		Työ- voimasta	Työvoiman ulkopuolelta				
			Yhteensä	Koulusta, opiskele- masta	Ase- tai siviilipalve- luksesta	Kotitalous- työstä	Muualta työvoiman ulkopuolelta
Uusimaa	9 319	5 115	4 204	731	74	338	3 045
Varsinais-Suomi	5 401	3 604	1 797	644	49	246	856
Satakunta	2 765	1 614	1 151	408	23	168	551
Häme	3 807	2 102	1 705	526	33	186	958
Pirkanmaa	5 756	3 200	2 556	952	54	295	1 248
Kaakkois-Suomi	4 358	2 731	1 627	654	46	182	743
Etelä-Savo	2 342	1 471	871	368	28	126	349
Pohjois-Savo	3 748	2 193	1 555	562	41	211	739
Pohjois-Karjala	2 692	1 603	1 089	433	38	119	498
Keski-Suomi	3 254	1 927	1 327	561	39	140	586
Etelä-Pohjanmaa	2 613	1 548	1 065	488	10	143	419
Pohjanmaa	2 150	1 361	789	275	31	109	371
Pohjois-Pohjanmaa	5 437	3 299	2 138	852	71	300	914
Kainuu	1 840	1 174	666	264	18	78	303
Lappi	3 650	2 244	1 406	527	34	176	668
Yhteensä	59 132	35 186	23 946	8 245	589	2 817	12 248

**TAULUKKO 16. KUUKAUDEN AIKANA TYÖVOIMATOIMISTOISSA OLLEET TYÖNHAKIJAT JA AVOIMET TYÖPAIKAT
TE-KESKUKSITTAIN, MARRASKUU 1999**

TYÖVOIMA- JA ELINKEINO- KESKUSALUE	Työnhakijat yhteensä kuukauden aikana	Näistä työttömät ¹	Kuukauden uudet		Työ- haun pää- täneet	Avoimet työpaikat kuukauden aikana	Näistä kuukauden uudet	Täyty- neet työ- paikat
			työn- hakijat	Uusista työttömät ¹				
Uusimaa	111 888	67 926	6 646	4 233	7 670	8 298	5 204	5 222
Varsinais-Suomi	47 253	28 137	2 977	1 755	2 566	2 805	1 877	1 851
Satakunta	33 548	19 210	1 647	796	1 502	1 652	1 391	1 330
Häme	44 883	26 905	2 357	1 349	2 041	1 542	962	877
Pirkanmaa	53 587	32 217	2 605	1 573	2 785	2 042	1 221	1 275
Kaakkois-Suomi	44 158	26 888	2 595	1 425	2 152	1 361	1 037	558
Etelä-Savo	23 140	13 455	1 202	605	974	451	285	258
Pohjois-Savo	34 055	19 751	2 039	1 122	1 535	829	512	520
Pohjois-Karjala	25 979	15 846	1 262	771	1 122	678	430	390
Keski-Suomi	34 057	21 494	1 955	1 176	1 605	920	597	499
Etelä-Pohjanmaa	19 486	11 428	1 507	824	1 294	787	632	580
Pohjanmaa	24 795	14 026	1 255	761	1 246	873	553	616
Pohjois-Pohjanmaa	42 047	25 888	2 701	1 598	2 400	1 986	1 175	1 108
Kainuu	15 526	9 014	797	463	659	325	213	235
Lappi	32 408	20 264	1 691	1 010	1 782	1 091	739	556
Yhteensä	586 810	352 449	33 236	19 461	31 333	25 640	16 828	15 875

¹ Lomautetut eivät sisälly lukuihin

TAULUKKO 17. KUUKAUDEN AIKANA TYÖVOIMATOIMISTOISSA AVOINNA OLLEET TYÖPAIKAT JA TÄYTTYNEET TYÖPAIKAT AMMATTIRYHMITTÄIN, MARRASKUU 1999

AMMATTIRYHMÄ	AVOIMET TYÖPAIKAT		TÄYTTYNEET TYÖPAIKAT				Peruutetut työpaikat
	Yhteensä kuukauden aikana	Kuukauden uudet	Yhteensä	Työvoimatoimiston hakijalla	Muuten	Hakuaika päättynyt	
Tekninen, luonnontiet., yhteiskunnallinen työ	2 713	1 705	1 576	582	203	791	71
Terveystenhoito, sosiaalialan työ	3 180	2 018	1 815	1 005	177	633	78
Hallinto- ja toimistotyö	2 452	1 615	1 405	638	167	600	109
Kaupallinen työ	3 786	2 243	2 218	1 126	298	794	128
Maa- ja metsätaloustyö, kalastus	686	484	506	344	105	57	37
Kuljetus- ja liikennetyö	1 043	667	762	356	92	314	22
Rakennustyö, kaivos- ja louhintatyö	1 438	953	1 066	722	217	127	69
<i>siitä: talonrakennus</i>	1 253	833	926	627	191	108	61
Teollinen työ	4 179	2 911	2 471	1 565	373	533	136
Palvelutyö	6 163	4 232	4 056	2 065	372	1 619	163
Luokittelematon työ	0	0	0	0	0	0	0
Yhteensä	25 640	16 828	15 875	8 403	2 004	5 468	813

TAULUKKO 18. KUUKAUDEN AIKANA TYÖVOIMATOIMISTOISSA OLLEET TYÖNHAKIJAT JA TYÖNHAUN PÄÄTTÄNEET AMMATTIRYHMITTÄIN, MARRASKUU 1999

AMMATTIRYHMÄ	Työnhakijat yhteensä kuukauden aikana		Kuu-kauden uudet työnhakijat		Työhaun päättäneet työnhakijat yhteensä
	Näistä työttömät ¹	Uusista työttömät ¹			
Tekninen, luonnontiet., yhteiskunnallinen työ	47 935	27 559	2 452	1 296	2 516
Terveystenhoito, sosiaalialan työ	63 222	35 895	2 603	1 323	3 316
Hallinto- ja toimistotyö	69 219	39 516	2 483	1 294	2 974
Kaupallinen työ	48 071	26 668	1 837	945	2 090
Maa- ja metsätaloustyö, kalastus	22 365	15 087	2 097	1 492	1 099
Kuljetus- ja liikennetyö	21 300	13 608	1 300	804	1 137
Rakennustyö, kaivos- ja louhintatyö	43 872	28 827	4 684	3 008	2 768
<i>siitä: talonrakennus</i>	36 201	23 782	3 745	2 448	2 386
Teollinen työ	127 155	79 999	6 961	3 732	6 524
Palvelutyö	74 997	44 636	2 942	1 667	3 542
Luokittelematon työ	68 674	40 654	5 877	3 900	5 367
Yhteensä	586 810	352 449	33 236	19 461	31 333

¹ Lomautetut eivät sisälly lukuihin

TAULUKKO 19. TYÖNVÄLITYKSET JA MUUT TAPAHTUMAT KUUKAUDEN AIKANA TE-KESKUKSITTAIN, MARRASKUU 1999

TYÖVOIMA- JA ELINKEINO-KESKUSALUE	Yhteensä	Työllistynyt avoimille työmarkkinoille	Sijoitettu toimenpiteillä	Aloittanut työvoimakoulutuksen	Siirtynyt työvoiman ulkopuolelle	Muu syy tai ei tietoa
Uusimaa	12 535	3 676	985	1 414	1 035	5 519
Varsinais-Suomi	5 983	3 110	430	478	482	1 544
Satakunta	3 330	1 304	372	438	334	913
Häme	4 405	1 754	490	503	431	1 253
Pirkanmaa	6 139	2 372	706	837	546	1 717
Kaakkois-Suomi	4 749	1 923	435	611	479	1 313
Etelä-Savo	2 470	1 064	334	326	215	543
Pohjois-Savo	3 977	1 593	598	381	365	1 068
Pohjois-Karjala	2 913	1 177	480	301	279	699
Keski-Suomi	3 209	1 413	432	237	292	851
Etelä-Pohjanmaa	2 835	1 462	235	236	268	654
Pohjanmaa	2 731	1 200	276	310	253	712
Pohjois-Pohjanmaa	6 009	2 932	703	509	496	1 421
Kainuu	1 931	863	327	203	185	360
Lappi	4 184	1 941	582	386	292	1 000
Yhteensä	67 400	27 784	7 385	7 170	5 952	19 567

TAULUKKO 20. PALKKAPERUSTEISILLA TOIMENPITEILLÄ TYÖLLISTETYT KUUKAUDEN LOPUSSA ERÄISSÄ RYHMISSÄ TE-KESKUKSITTAIN, MARRASKUU 1999

TYÖVOIMA- JA ELINKEINO-KESKUSALUE	PALKKAPERUSTEISILLA TOIMENPITEILLÄ TYÖLLISTETYT						
	Yhteensä	Naiset	Alle 25-vuot.	25-49 vuot.	Yli 50-vuot.	Pitkäaikais-työttömät	Vajaa-kuntoiset
Uusimaa	6 731	3 833	1 507	4 065	1 159	2 923	563
Varsinais-Suomi	2 774	1 752	569	1 682	523	1 148	264
Satakunta	2 601	1 710	601	1 603	397	1 215	166
Häme	3 086	1 957	647	1 824	615	1 358	273
Pirkanmaa	3 962	2 515	738	2 506	718	1 749	363
Kaakkois-Suomi	2 627	1 850	515	1 655	457	1 309	220
Etelä-Savo	2 125	1 389	291	1 411	423	1 215	92
Pohjois-Savo	3 234	2 153	499	2 237	498	1 559	346
Pohjois-Karjala	2 876	1 966	345	2 087	444	1 613	147
Keski-Suomi	2 642	1 601	542	1 706	394	1 577	74
Etelä-Pohjanmaa	1 280	889	205	816	259	747	64
Pohjanmaa	1 655	1 103	317	1 014	324	947	97
Pohjois-Pohjanmaa	4 334	2 755	830	2 870	634	2 188	344
Kainuu	2 204	1 264	336	1 530	338	1 199	41
Lappi	4 261	2 611	640	3 027	594	1 640	146
Yhteensä	46 392	29 348	8 582	30 033	7 777	22 387	3 200

TAULUKKO 21. PALKKAPERUSTEISILLA TOIMENPITEILLÄ TYÖLLISTETYT KUUKAUDEN LOPUSSA TE-KESKUKSITTAIN, MARRASKUU 1999

TOIMENPIDE	TYÖVOIMA- JA ELINKEINOKESKUSALUE															
	Uusi- maa	Vars- Suomi	Sata- kunta	Häme	Pirkan- maa	Kaakk- Suomi	Etelä- Savo	Pohj- Savo	Pohjois- Karjala	Keski- Suomi	Etelä- Pohj.m	Pohjan- maa	Pohjois- Pohj.m.	Kainuu	Lappi	Koko maa
Valtion työtehtävät	425	230	111	268	210	240	180	159	370	197	78	120	680	418	660	4 346
Kunnallinen																
- työllistämistuki	1 715	756	641	683	1 411	924	597	1 193	1 014	594	207	391	1 341	405	893	12 765
- oppisopimussijoitus	614	112	62	105	109	47	47	52	47	87	13	40	107	50	95	1 587
- yhdistelmätuki	315	130	241	271	134	81	99	157	109	195	51	115	193	188	253	2 532
Yksityinen																
- työllistämistuki	300	167	182	180	251	238	166	234	183	263	152	115	281	169	452	3 333
- oppisopimussijoitus	1 246	333	491	669	637	292	176	216	146	377	118	175	423	230	446	5 975
- yhdistelmätuki	1 122	492	430	372	649	351	507	713	523	582	433	334	763	497	657	8 425
Yrittäjäraha	367	123	122	146	214	120	60	108	66	102	53	83	90	33	143	1 830
Harjaantuminen	121	34	63	50	44	46	16	48	72	19	9	24	13	49	50	658
Osa-aikatyöhön työllisteyt	506	397	258	342	303	288	277	354	346	226	166	258	443	165	612	4 941
Palkkaperusteiset yht.	6 731	2 774	2 601	3 086	3 962	2 627	2 125	3 234	2 876	2 642	1 280	1 655	4 334	2 204	4 261	46 392
Työmarkkinatuen																
- työharjoittelu	1 563	762	565	948	1 321	928	533	1 111	607	913	540	692	827	397	553	12 260
- 500 pv. kunta ¹	6	0	2	0	2	2	4	41	0	7	2	3	0	0	0	69
- 500 pv. yksityinen ¹	16	9	14	0	13	18	8	17	1	10	9	4	0	1	1	121
Työvirastojen työhön ohjat	0	0	0	0	0	10	0	0	0	0	0	0	0	0	0	10
Tukityöllistäminen yht.	8 316	3 545	3 182	4 034	5 298	3 575	2 670	4 403	3 484	3 572	1 831	2 354	5 161	2 602	4 815	58 842

¹ Työttömyysturvaa tai työmarkkinatukea 500 päivää täynnä

TAULUKKO 22. TYÖVOIMAKOULUTUKSESSA OLEVAT TAVOITEAMMATIN JA KOULUTETTAVAN TE-KESKUKSEN MUKAAN, MARRASKUU 1999
(ei sisällä ryhmäilmoituksella rekisteröityjä oppilaita)

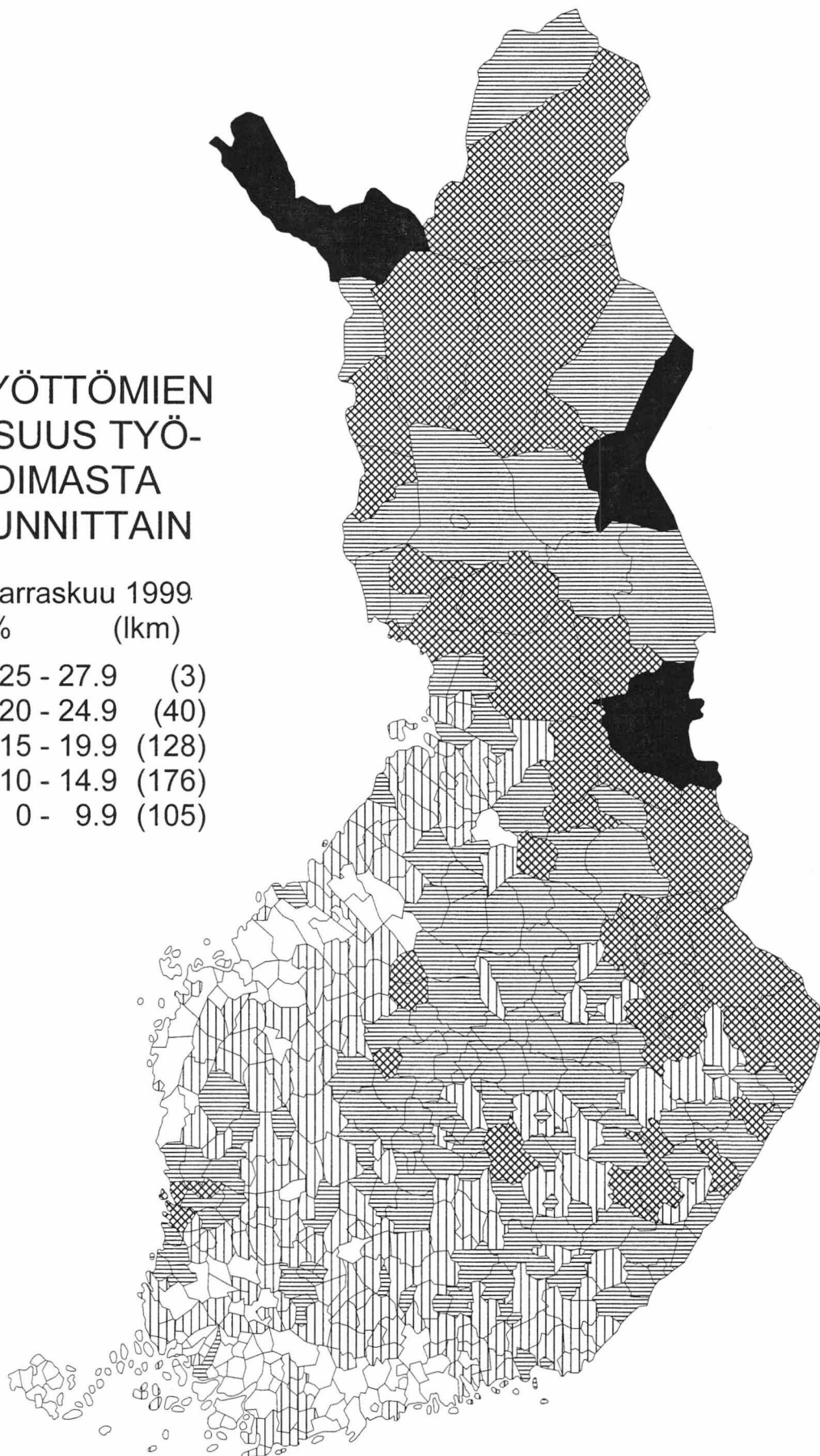
TAVOITEAMMATTI	TYÖVOIMA- JA ELINKEINOKESKUSALUE											Lappi	Koko1 maa			
	Uusi- maa	Vars.- Suomi	Sata- kunta	Häme	Pirkan- maa	Kaakk.- Suomi	Etelä- Savo	Pohjois- Savo	Karjala	Keski- Suomi	Etelä- Pohj.m.			Pohjan- maa	Pohjois- Pohj.m.	Kainuu
Tekninen, luonnontieteell., yhteiskunnallinen yms työ	662	66	31	99	229	62	15	50	123	85	47	39	64	36	41	1 649
Terveystieteellinen, sostaialan työ	415	150	117	172	370	107	161	91	41	285	94	54	130	92	65	2 345
Hallinto- ja toimistotyö	1 398	561	396	406	878	471	275	480	194	438	172	250	438	330	443	7 133
Kaupallinen työ	557	113	95	121	193	139	16	136	27	67	69	73	60	3	53	1 722
Maa- ja metsätaloustyö, kalastustyö	27	22	9	17	2	40	15	0	24	13	18	0	29	0	48	264
Kuljetus- ja liikennetyö	107	18	24	1	14	15	0	25	6	1	56	0	0	6	34	307
Teollinen työ, koneenhoito, kaivos- ja louhintatyö sekä rakennustyön ammatit siitä:	1 278	734	562	615	920	808	329	396	454	432	587	557	490	353	489	9 041
- talonrakennustyö	322	190	148	125	273	312	47	62	67	102	95	27	67	48	114	1 999
- vaatetus- ja nahkatyö	63	1	61	21	37	13	28	0	15	22	81	33	14	13	26	432
- metallityö	495	255	291	238	388	255	171	169	186	151	172	263	203	80	179	3 508
- sähkötyö	183	177	18	148	180	86	43	63	42	86	51	146	140	63	64	1 497
- muut ryhmän ammatit	215	111	44	83	42	142	40	102	144	71	188	88	66	149	106	1 605
Palvelutyö	330	126	154	238	195	198	197	142	189	142	6	78	240	92	237	2 581
siitä:																
- majoitus- ja suurtaloust.	129	63	64	72	145	135	108	34	76	92	1	20	117	56	90	1 219
- muu palvelutyö	201	63	90	166	50	63	89	108	113	50	5	58	123	36	147	1 362
Muu työ	2 817	1 006	502	805	1 055	775	465	736	509	584	462	588	1 270	200	583	12 357
Yhteensä	7 591	2 796	1 890	2 474	3 856	2 615	1 473	2 056	1 567	2 047	1 511	1 639	2 721	1 112	2 721	37 399

1 Sisältyvät myös ulkomailta koulutuksessa olevat

TYÖTTÖMIEN OSUUS TYÖ- VOIMASTA KUNNITTAIN

Marraskuu 1999
% (lkm)

■	25 - 27.9	(3)
▣	20 - 24.9	(40)
▤	15 - 19.9	(128)
▥	10 - 14.9	(176)
□	0 - 9.9	(105)



TAULUKOIDEN SELITYKSIÄ

TYÖTTÖMYYDEN TILASTOINTI

Tämän julkaisun työttömyystiedot perustuvat työvoimatoimistojen asiakasrekisterin tietoihin. Työttömyyttä tilastoidaan maassamme myös Tilastokeskuksen otospohjaisella työvoimatutkimuksella, jonka laadinnassa noudatetaan kansainvälisiä määritelmiä. Tämän vuoksi Tilastokeskuksen tuottamaa työttömyysastetta käytetään työttömyyden kuvaajana kansainvälisissä vertailuissa.

TYÖNHAKIJA

Työnhakijana pidetään työnvälitystilastossa henkilöä, joka henkilökohtaisesti ilmoittautuu työnhakijaksi työvoimatoimistoon. Työnhakijat jaetaan työllisyyslanteensa mukaan seuraaviin ryhmiin:

1. Työssä oleva
2. Työtön
3. Lomautettu
4. Lyhennetyllä työviikolla oleva
5. Työvoiman ulkopuolella oleva
6. Työttömyyseläkkeen saaja

Näiden eri työnhakijaryhmien määrät kuukauden lopussa esitetään taulukossa 10.

Työssä olevissa työnhakijoissa ovat mukana työpaikan vaihdosta hakevat, työttömyysuhan alaiset sekä ne tukityöllistetyt, jotka työllistämisaikanaan ovat edelleen olla työnhakijana työvoimatoimistossa.

Työtön on työnhakija, joka on ilman työtä ja kokopäivätyöhön käytettävissä tai joka odottaa sovitun työn alkamista. Kansainvälisten määritelmien mukaan työnvälitystilastossa työttömiin luetaan myös lomautetut. Useissa taulukoissa lomautetut eivät kuitenkaan sisälly työttömien lukumäärään, mikä on merkitty otsikkoon. Työttömyyseläkkeen saajia ei työnvälitystilastossa lueta työttömiksi työnhakijoiksi.

Lomautettuna pidetään työnhakijaa, jonka työnantaja on lomauttanut ilman palkkaa joko määräajaksi tai toistaiseksi.

Lyhennetyllä työviikolla olevana pidetään työnhakijaa, jonka viikkotyöaika työnantaja on supistanut alunperin sovitusta.

Työvoiman ulkopuolella olevana pidetään työnhakijaa, joka ei ole työssä eikä liioin välittömästi kokopäivätyöhön käytettävissä. Tällainen henkilö on työnhakijaksi ilmoittautuessaan vielä esim. koulussa, opiskelemassa, varusmiespalveluksessa tai palkattomassa kotitaloustyössä, mutta on myöhemmin työhön käytettävissä.

TOIMEENTULOTURVA TYÖTTÖMYYDEN AIKANA

Työttömyyspäivärahaa maksetaan kahden järjestelmän kautta. Työttömyyskassojen jäsenet voivat saada ansioon suhteutettua päivärahaa ja kassoihin kuulumattomat peruspäivärahaa. Lisäksi kela maksaa työmarkkinatukea.

Ansioturvana maksettavan **työttömyyspäivärahan** suuruus riippuu työttömän aikaisemmista palkkatuloista. Päivärahaa maksetaan enintään 500 päivältä. Sen lisäksi sitä voidaan maksaa 60 vuoden ikään saakka työttömälle, joka on täyttänyt 57 vuotta ennen 500 päivän enimmäisajan umpeutumista. Jos työttömyys jatkuu ansioon suhteutetun päivärahan päättymisen jälkeen, voi työtön hakea työmarkkinatukea.

Työttömyysturvan **peruspäivärahaan** on oikeus työttömyyskassaan kuulumattomalla, työvoimatoimistoon ilmoittautuneella 17-64-vuotiaalla kokoaikatyötä hakevalla työttömällä, joka täyttää työssäoloehdon. Lisäksi edellytetään, että henkilö on työkykyinen ja työmarkkinoiden käytettävissä.

Peruspäivärahaa maksetaan enintään 500 työttömyyspäivältä. Työttömälle, joka on täyttänyt 57 vuotta ennen 500 päivän enimmäisajan täyttymistä, maksetaan peruspäivärahaa 60 vuoden ikään saakka. Tämän jälkeen hän on voinut hakea työttömyyseläkettä.

Työmarkkinatukeen on oikeus työttömällä, joka on saanut perus- tai ansiopäivärahaa enimmäisajan (500 pv) tai joka ei ole oikeutettu työttömyyspäivärahaan, koska ei täytä työssäoloehdot. Tuen saaminen edellyttää myös taloudellisen tuen tarvetta.

Työmarkkinatukea saa 17-64-vuotias työvoimatoimistoon ilmoittautunut kokoaikatyötä hakeva työtön, joka on työkykyinen ja työmarkkinoiden käytettävissä. Nuorten oikeutta työmarkkinatukeen on kuitenkin rajoitettu.

Yli 60-vuotias, laissa tarkemmin määritelty, pitkään työttömyysturvaa saanut työnhakija on oikeutettu työttömyyseläkkeeseen. **Työttömyyseläkkeen** saamisaikana tulee hänen olla työnhakijana työvoimatoimistossa.

AVOIMET TYÖPAIKAT

Työnvälitystilastoon sisältyvät ne avoimet työpaikat, jotka työnantaja ilmoittaa täytettäväksi työvoimatoimiston avulla. Työnantajan on ilmoitettava työvoimaviranomaiselle merkittävistä työvoiman käyttöä koske-

vista muutoksista ja uuden toimipisteen perustamisesta sekä avoimiksi tulevista työpaikoista. Työministeriön ja työnantajia edustavien yhdistysten välillä sovitaan ilmoitusvelvollisuuden tarkemmasta toimeenpanosta. Myös valtion virastojen ja laitosten tulee ilmoittaa työvoimatoimistoon ne avoimeksi tulevat virat ja työ-sopimussuhteiset tehtävät, joissa virka- tai työ-sopimus-suhteen on tarkoitus kestää vähintään kymmenen työ-päivää.

POIKKILEIKKAUSTIEDOT JA KERTYMÄTIEDOT

Osa työnvälitystilaston tiedoista on yhden laskentapäi-vän poikkileikkaustietoja (taulukot 2 - 14). Laskenta-päivä on kuukauden viimeinen työpäivä. Tilastoon tulevat mukaan kaikki työnhakijat, joiden työhakemus on voimassa tuona päivänä, samoin ne työpaikat, jotka ovat tuona päivänä avoinna työvoimatoimistossa. Taulukot 15 - 22 taas sisältävät tilastoitavien suureiden kalenterikuukauden aikaiset kertymät. Näissä taulu-koissa ovat mukana kaikki kuukauden aikana avoinna olleet työpaikat sekä kaikki ne työnhakijat, joiden työnhaku on ollut voimassa kyseisen kuukauden aika-na.

LUOKITUKSET

Ammattiluokitus: Työnvälitystilastossa käytetään ammattien luokitteluun Pohjoismaiseen ammatti-luokitukseen (Nordisk Yrkesklassificering, NYK 1982) perustuvaa luokitusta (Ammattiluokitus, Pohjoismai-seen ammattiluokitukseen perustuva uudistettu laitos, Työministeriö, Valtion painatuskeskus 1991). Työnvä-litystilastossa ammattiluokitusta käytetään työnhakijan ammatin sekä avoimeksi ilmoitetussa työpaikassa vaa-dittavan ammatin luokitteluun.

Koulutusluokitus: Työnvälitystilastossa käytetään Tilastokeskuksen kehittämää luokitusta: Koulutus-luokitus 1991, Tilastokeskuksen käsikirja n:o 1, 9. Uusittu laitos ja tästä nelinumeroista Henkilöstön koulutuskoodisovellusta. Työnvälitystilastossa kou-lutusluokitusta käytetään työnhakijan saaman koulutuk-sen ja työpaikassa vaadittavan koulutuksen luokittelu-miseen.

Toimialaluokitus: Työnvälitystilastossa käytetään Tilastokeskuksen laatimaa toimialaluokitusta (Toimi-alaluokitus 1988, Tilastokeskus, Käsikirjoja nro 4, 1987). Luokitus on laadittu YK:n toimialastandardin ISIC:n (1986) pohjalta. Toimialaluokitusta käytetään työnvälitystilastossa (kaksinumeroisena) avoimeksi ilmoitetut työpaikan sekä työnhakijan nykyisen (työssä oleva) tai aikaisemman (työtön) työnantajan tuotanto-toiminnan luokitteluun.

TYÖNVÄLITYSTILASTOSSA KÄYTETTÄVÄ AMMATTILUOKITUS¹

0 Tekninen, luonnontieteellinen, lainopillinen, humanistinen ja taiteellinen työ

- 00 Tekniikan alaan kuuluva työ
- 01 Kemian ja fysiikan alaan kuuluva työ
- 02 Biologian alaan kuuluva työ
- 03 Opetusalaan kuuluva työ
- 04 Uskonnon alaan kuuluva työ
- 05 Lainopillinen työ
- 06 Toimittajan työ ja joukkoviestintä
- 07 Taide- ja viihdealan työ
- 08 Kirjasto-, arkisto- ja museoalan työ sekä informaattikot
- 09 Muu luonnontieteellinen, yhteiskuntatieteellinen ja humanistinen työ

1 Terveydenhuolto, sosiaalialan työ

- 10 Terveyden ja sairaanhoitotyö
- 11 Terveydenhuollon kuntouttava työ
- 12 Hammashoitoalan työ
- 13 Apteekkialan työ
- 14 Eläinlääkintähuolto, ympäristön- ja terveydensuojelutyö
- 15 Sosiaalialan työ
- 16 Lasten päivähoiton työ
- 17 Psykologinen työ
- 18 Harrastus- ja vapaa-ajantoiminnan ohjaus
- 19 Muu pääryhmään 1 kuuluva työ

2 Hallinto- ja toimistotyö

- 20 Julkisen hallinnon johtotyö
- 21 Liiketoimintajärjestöjen johtotyö
- 22 Henkilöstö- ja työvoima-asiaiden hoito
- 23 Taloushallinnon suunnittelu- ja tilinpitotyö
- 24 Sihteeri- ja toimistotyö
- 25 Atk-alan työ
- 26 Pankki- ja vakuutusalan työ
- 27 Matkailualan työ
- 29 Muu hallinto- ja toimistotyö

3 Kaupallinen työ

- 30 Mainos- ja markkinointityö
- 31 Kiinteistöjen, palvelusten ja arvopapereiden myynti ja välitys
- 32 Ostotyö
- 33 Kauppaedustus- ja konttorimyyntityö
- 34 Tavaroiden myyntityö
- 39 Muu kaupallinen työ

4 Maa- ja metsätaloustyö, kalastusala

- 40 Maatilatalous, eläintenhoito
- 41 Puutarha- ja puistotyö
- 42 Riistanhoito ja metsästys
- 43 Kalastus
- 44 Metsätyö
- 49 Muu maa- ja metsätaloustyö

5 Kuljetus- ja liikennetyö

- 50 Meripäälystetyö
- 51 Kansi- ja konemiehistön työ
- 52 Lentokuljetustyö
- 53 Veturin ja moottorivaunun kuljetustyö
- 54 Tieliikennetyö

- 55 Liikenteen johto ja liikennepalvelutyö
- 56 Posti- ja tietoliikennetyö
- 57 Postinkantajan työ
- 59 Muu kuljetus- ja liikennetyö

6 Rakennustyö sekä kaivos- ja louhintatyö

- 60 Kaivos- ja louhintatyö
- 61 Öljynporaustyö, turpeennosto
- 62 Talonrakennustyö
- 63 Maa- ja vesirakennustyö
- 64 Työkoneiden käyttö

7 - 8 Teollinen työ

- 70 Tekstiilityö
- 71 Ompelu- ja vaatevalmistus yms.
- 72 Jalkine- ja nahkatyö
- 73 Teräs-, metallitehdas-, takomo- ja valimotyö
- 74 Hienomekaaninen työ
- 75 Konepaja- ja rakennusmetallityö
- 76 Sähkötyö
- 77 Puutyö
- 78 Maalaustyö
- 79 Radio-, TV-, elokuva- ja videotekninen työ
- 80 Graafinen työ
- 81 Lasi-, keraaminen- ja tiilityö
- 82 Elintarviketeollisuustyö
- 83 Kemianprosessityö
- 84 Massa- ja paperityö
- 85 Kumi- ja muovituotetyö
- 86 Muu teollinen työ
- 87 Kiinteiden koneiden käyttö energiantuotannossa ja vesihuollossa
- 88 Pakkaus-, varasto- ja ahtaustyö
- 89 Sekatyö

9 Palvelutyö

- 90 Vartiointi- ja suojelutyö
- 91 Majoitusliike- ja suurtaloustyö
- 92 Tarjoilutyö
- 93 Kotitaloustyö
- 94 Kiinteistöhoito- ja siivoustyö
- 95 Hygienia ja kauneudenhoitotyö
- 96 Pesula- ja silitystyö
- 97 Ammatillinen urheilu- ja liikuntatyö
- 98 Sotilastyö
- 99 Muu palvelutyö

X Muualla luokittelematon työ

- X1 Koululaiset ja opiskelijat
- X2 Henkilöt, joiden ammattia ei voida luokitella ja jotka eivät ole ilmoittaneet ammattia
- X3 Ammatinvaihtajat
- X4 Vastavalmistuneet

¹ *Ammattiluokitus, Työministeriö, Helsinki 1991*

 **TYÖMINISTERIÖ**

PL 524

00101 Helsinki

Postitus

2 lk kirje

PMM

Sopimus 2 lk kirje

00130/177

tm4/280433/424547/4/ilm

Tilastokeskus

Relander Timo

00022 TILASTOKESKUS

Työministeriön tilastoja

1999 Marraskuu

Työmarkkinat TM 1999:11

Tiedustelut:

Suoma Salonen
(09) 1856 8051

ISSN 0785-0107
= Työmarkkinat
ISSN 0785-8299