

Työvoimatilasto

Labour Force Statistics

1998, marraskuu – November

Lisätietoja – Inquiries: Tapio Oksanen, Hannu Siitonen
 Vastaava tilastojohtaja – Director in charge: Risto Lehtonen

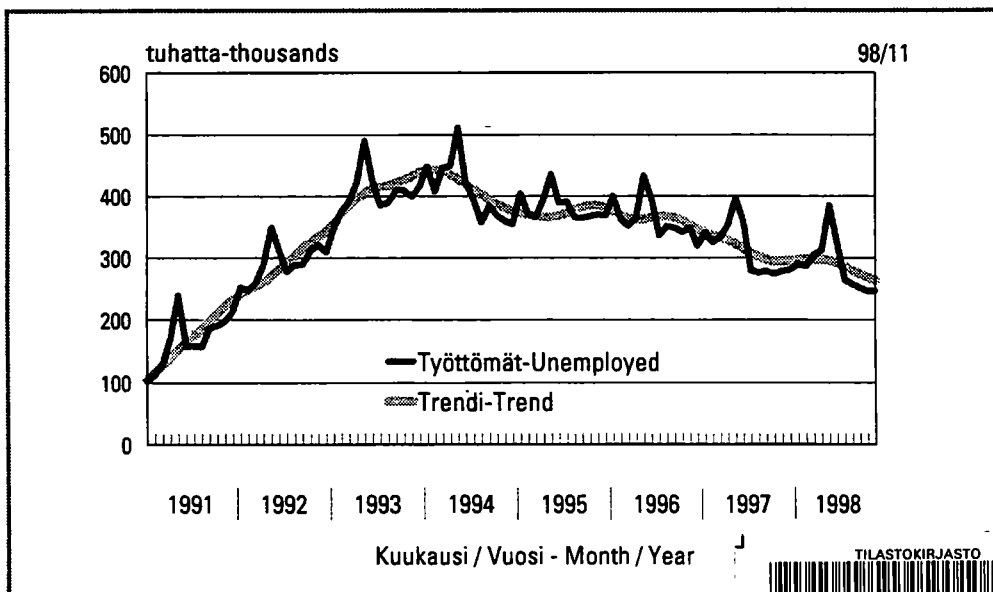
Työllisiä oli marraskuussa 46 000 eli 2,1 prosenttia enemmän kuin viime vuoden marraskuussa, ilmenee Tilastokeskuksen työvoimatutkimuksesta. Naisten työllisyys koheni lähes 40 000:lla ja miesten 8 000:lla hengellä. 15–64-vuotiaiden työllisyysaste eli työllisten prosenttiosuus koko mainitusta ikäryhmästä kasvoi vuodessa yhdellä prosenttiyksiköllä 63,5 prosenttiin. Kaikkiaan työllisiä oli marraskuussa 2 206 000 (\pm 26 000) henkeä.

Kausitasoitettu työllisyys lisääntyi lokakuusta marraskuuhun runsaalla kahdella tuhannella hengellä.

Työpaikat lisääntyivät Etelä-Suomen, Länsi-Suomen ja Oulun lääneissä. Työllisyys parani eniten teollisuudessa, rakentamisessa sekä kaupassa ja ravitsemis- ja majoitustoiminnassa.

Palkansaajien määrä lisääntyi 55 000:lla viime vuoden marraskuusta. Palkansaajista 77 prosenttia työskenteli jatkuvassa kokoaikatyössä. Jatkuvassa kokoaikatyössä oli lähes 60 000 henkeä enemmän kuin vuosi sitten.

Osa-aikatyötä tekevien määrä lisääntyi viime vuoden marraskuusta 13 000:lla hengellä 263 000:een. Heitä oli 11,9 prosenttia kaikista työllisistä.



Työttömyys
kuukausittain

Unemployment
monthly



Osa-aikatyötä tekevästä lähes sata tuhatta olisi halunnut tehdä kokoaikatyötä. Palkansaajista osa-aikatyössä oli 11,6 prosenttia eli 218 000 henkeä. Määräaikaisessa työsuhteessa oli 298 000 palkansaajaa. Heidän määränsä laski 15 000:lla.

Uusista, alle vuoden kestäneistä työsuhteista 61 prosenttia oli epätyypillisiä, joko osa- tai määräaikaisia. Alle vuoden kestäneitä työsuhteita oli 390 000, suunnilleen saman verran kuin vuosi sitten.

Työttömiä oli marraskuussa 247 000 (\pm 14 000), eli 32 000 vähemmän kuin vuosi sitten. Miesten työttömyys väheni 20 000:lla ja naisten työttömyys runsaalla kymmenellä tuhannella viime vuodesta. Työttömistä oli naisia 51 ja miehiä 49 prosenttia. Työttömyysaste oli 10,1 (\pm 0,5) prosenttia. Työttömyysaste aleni vuodessa 1,3 prosenttiyksikköä. Naisten työttömyysaste oli 10,8 (\pm 1,0) ja miesten 9,4 (\pm 0,9) prosenttia. Kausitasoitettu työttömyys aleni lokakuusta marraskuuhun viidellä tuhannella hengellä.

Nuoria, alle 25-vuotiaita oli työttömänä 43 000 henkeä. Nuorten työttömyysaste laski 1,2 prosenttiyksikköä 17,3 prosenttiin nuorten työvoimasta. Koko 655 000 nuoren ikäryhmästä oli työttömänä 6,6 prosenttia

Työttömyysaste laski Etelä-Suomen, Länsi-Suomen ja Oulun lääneissä. Lapin ja Itä-Suomen lääneissä työttömyys nousi. Lapin läänin työttömyysaste oli 17,5 ja Itä-Suomen läänin 13,5 prosenttia. Työttömyysaste aleni kaikilla toimialoilla, suhteellisesti eniten rakennustoiminnassa, jossa se kuitenkin oli edelleen korkein eli 14,1 prosenttia.

Työttömien lisäksi oli marraskuussa 135 000 henkeä, jotka olisivat voineet ottaa työtä vastaan mutta eivät etsineet sitä. Näistä piilotyöttömistä 36 000 henkeä ei hakenut työtä sen vuoksi, että he arvelivat työnhaun tuloksettomaksi. 99 000 henkeä ei etsinyt työtä opintojen, lastenhoidon tai jonkin muun syyn takia. Kumpikin ryhmä tilastoidaan työvoimaan kuulumattomiksi. Kaikkiaan työvoimaan kuulumattomia 15–74-vuotiaita oli 1 430 000 henkeä.

Tämän vuoden tammi-marraskuussa oli työllisiä keskimäärin 2 222 000, eli noin 53 000 henkeä enemmän kuin vastaavana aikana vuosi sitten. Työttömyysaste aleni viime vuoden tammi-marraskuusta 1,3 prosenttiyksikköä 11,5 prosenttiin. Työttömiä oli keskimäärin 288 000 eli 29 000 vähemmän kuin vuosi sitten.

Pyöristyksistä johtuen taulujen summat eivät aina täsmää.

In some tables the sums do not amount to the totals shown because of rounding.

1. 15-74-VUOTIAIDEN TYÖVOIMAAN KUULUMINEN
POPULATION AGED 15-74 YEARS LABOUR FORCE STATUS

	vuosi kk - year month	9811	9810	9711	Muutos Change 9811/9711
		1000 henkeä - persons			‰
15-74-VUOTIAS VÄESTÖ					
POPULATION AGED 15-74 YEARS					
	Miehet - Males	1931	1930	1921	0,5
	Naiset - Females	1953	1952	1948	0,3
TYÖVOIMA - LABOUR FORCE					
	Miehet - Males	1285	1294	1297	-0,9
	Naiset - Females	1168	1170	1142	2,3
TYÖLLISET - EMPLOYED					
	Miehet - Males	1164	1179	1156	0,7
	Naiset - Females	1042	1038	1005	3,7
TYÖTTÖMÄT - UNEMPLOYED					
	Miehet - Males	121	116	141	-14,1
	Naiset - Females	126	131	138	-8,4
TYÖVOIMAAN KUULUMATTOMAT					
PERSONS NOT IN LABOUR FORCE					
	Miehet - Males	646	636	624	3,4
	Naiset - Females	785	783	805	-2,6
TYÖVOIMAAN KUULUMATTOMISTA					
OF PERSONS NOT IN LABOUR FORCE					
	Opiskelijoita - Students	429	410	424	1,2
	Kotitaloustyössä - Perf. domestic work	112	109	105	6,9
TYÖVOIMAOSUUS - LABOUR FORCE PARTICIPATION RATE, %					
	Miehet - Males	63,2	63,5	63,0	0,2 yks
	Naiset - Females	59,8	59,9	58,6	1,2 yks
TYÖTTÖMYYSASTE - UNEMPLOYMENT RATE, %					
	Miehet - Males	10,1	10,0	11,4	-1,3 yks
	Naiset - Females	9,4	8,9	10,9	-1,5 yks
		10,8	11,2	12,0	-1,2 yks
2. TYÖVOIMA - LABOUR FORCE					
IKÄ	15-24	250	258	240	3,9
AGE	25-54	1961	1969	1967	-0,4
	55-74	243	236	231	5,0
	15-64	2437	2450	2423	0,6
Miehet - Males					
IKÄ	15-24	130	136	136	-4,9
AGE	25-54	1033	1036	1037	-0,4
	55-74	122	123	124	-1,1
	15-64	1275	1284	1285	-0,8
Naiset - Females					
IKÄ	15-24	120	123	104	15,5
AGE	25-54	928	934	931	-0,3
	55-74	121	113	108	12,0
	15-64	1163	1165	1138	2,2

2. TYÖVOIMA - LABOUR FORCE (jatk.-cont.)

vuosi kk - year month		9811	9810	9711	Muutos-Change 9811/9711
		Prosenttia - Per cent			%
TYÖVOIMAOSUUS - LABOUR FORCE PARTICIPATION RATE, %		63,2	63,5	63,0	0,2 yks.
IKÄ	15-24	38,1	39,5	37,3	0,8 yks.
AGE	25-54	86,7	87,1	86,8	-0,1 yks.
	55-74	25,1	24,5	24,1	1,0 yks.
	15-64	70,7	71,1	70,6	0,1 yks.
Miehet - Males		66,6	67,1	67,5	-0,9 yks.
IKÄ	15-24	38,7	40,5	41,5	-2,8 yks.
AGE	25-54	89,9	90,1	90,0	-0,1 yks.
	55-74	27,4	27,6	28,1	-0,7 yks.
	15-64	73,2	73,8	74,1	-0,9 yks.
Naiset - Females		59,8	59,9	58,6	1,2 yks.
IKÄ	15-24	37,5	38,4	33,0	4,5 yks.
AGE	25-54	83,4	83,9	83,5	-0,1 yks.
	55-74	23,2	21,8	20,8	2,4 yks.
	15-64	68,2	68,4	67,1	1,1 yks.
		1000 henkeä - persons			%
3. TYÖLLISET - EMPLOYED		2206	2217	2160	2,1
IKÄ	15-24	206	207	196	5,4
AGE	25-54	1785	1802	1762	1,3
	55-74	214	208	202	5,7
	15-64	2190	2202	2145	2,1
Miehet - Males		1164	1179	1156	0,7
IKÄ	15-24	108	111	109	-1,2
AGE	25-54	946	960	935	1,2
	55-74	110	108	112	-1,6
	15-64	1153	1169	1144	0,8
Naiset - Females		1042	1038	1005	3,7
IKÄ	15-24	99	96	87	13,6
AGE	25-54	840	842	827	1,5
	55-74	104	100	90	14,6
	15-64	1037	1034	1001	3,6
LÄÄNI - PROVINCE					
Koko maa - Whole country		2206	2217	2160	2,1
Etelä-Suomen - Southern Finland		939	965	910	3,2
Länsi-Suomen - Western Finland		779	777	769	1,2
Itä-Suomen - Eastern Finland		226	216	225	0,2
Oulun - Oulu		180	174	170	6,1
Lapin - Lapland		70	71	73	-4,8

3. TYÖLLISET - EMPLOYED (jatk.-cont.)

vuosi kk - year month	19811	19810	19711	Muutos-Change 9811/9711
	1000 henkeä - persons			%
SUURALUE - MAJOR REGIONS (NUTS 2)	2206	2217	2160	2,1
Uusimaa - Uusimaa	661	682	644	2,7
Etelä-Suomi - Southern Finland	768	779	758	1,4
Itä-Suomi - Eastern Finland	258	248	255	1,1
Väli-Suomi - Mid-Finland	288	281	278	3,6
Pohjois-Suomi - Northern Finland	218	213	213	2,2
AMMATTIASEMA - OCCUPATIONAL STATUS				
Työlliset yht. - Employed total	2206	2217	2160	2,1
Palkansaajat - Employees	1879	1905	1824	3,0
Työntekijät - Wage earners	694	716	667	4,1
Toimihenkilöt - Salaried employees	1175	1182	1151	2,1
Yrittäjät ja yrittäjäperheenjäsenet - Self-employed persons and unpaid family workers	326	312	336	-2,9
TYÖNANTAJA - EMPLOYER SECTOR				
Työlliset yht. - Employed total	2206	2217	2160	2,1
Yksityinen - Private sector	1586	1587	1538	3,2
siitä palkansaajat of which employees	1260	1275	1202	4,8
Julkinen - Public sector	616	628	617	-0,3
Valtio - State	150	155	154	-2,6
Kunta - Municipality	466	473	463	0,5
Tuntematon - Unknown	4	2	5	-31,4
TYÖSSÄOLO - WORK ATTENDANCE				
Työlliset yht. - Employed total	2206	2217	2160	2,1
Työssä olleet - At work	2046	2054	2022	1,2
Poissa työstä - Absent from work	159	163	138	15,1
Työssäsäoloaste - Work attendance rate, %	92,8	92,7	93,6	-0,8 yks.
Ylityöaste - Overtime rate, %	7,6	7,1	7,2	0,4 yks.
Sivutyöaste - Secondary job rate, %	3,0	3,2	3,6	-0,6 yks.
OSA-AIKATYÖ - PART-TIME WORK				
Osa-aikatyölliset Part-time employed	263	263	250	5,2
- Osuus työllisistä - Proportion of employed, %	11,9	11,9	11,6	0,3 yks.
- Haluaisi tehdä kokoaikatyötä - Would rather work full time	99	87	96	3,8

4. TYÖLLISET JA TEHDYT TYÖTUNNIT TOIMIALOITTAIN (TOL-95)
EMPLOYED PERSONS AND HOURS ACTUALLY WORKED BY INDUSTRY (SIC-95)

TOIMIALA INDUSTRY	TOL -SIC	TYÖLLISET EMPLOYED			TEHDYT TYÖTUNNIT ACTUAL HOURS WORKED					
		9811	9810	9711	Muutos Change 9811/9711	9811	9810	9711	Muutos Change 9811/9711	
vuosi kk - year month		1000 henkeä - persons			‰	Milj. tuntia -Mill. h			‰	
Kaikki toimialat - All industries		2206	2217	2160	2,1	341,3	356,1	324,4	5,2	
Maa- ja metsätalous - Agriculture and forestry		01-05	143	137	146	-2,3	26,4	27,6	26,2	0,5
Teollisuus - Manufacturing		10-41	481	457	447	7,5	76,3	76,2	68,0	12,1
Rakennustoiminta - Construction		45	135	140	122	11,2	22,1	24,4	19,6	12,7
Kauppa - Trade		50-55	331	351	319	3,8	51,0	55,6	48,7	4,6
Liikenne - Transport and comm.		60-64	164	181	168	-2,9	25,3	29,9	25,5	-0,7
Rahoitus- ja liike-el. palv. toim.- Financ., real est., busin. serv.		65-74	251	247	248	1,2	38,4	38,8	36,3	5,8
Julkiset ja muut palvelut - Public and other services		75-97	695	696	702	-1,0	100,9	102,1	98,4	2,5
Tuntematon - Unknown		99	7	8	9	..	1,1	1,6	1,6	..

5. PALKANSAAJAT SEKÄ PALKANSAAJIEN TEKEMÄT TYÖTUNNIT TOIMIALOITTAIN (TOL-95)
EMPLOYEES AND HOURS ACTUALLY WORKED BY EMPLOYEES BY INDUSTRY (SIC-95)

TOIMIALA INDUSTRY	TOL -SIC	PALKANSAAJAT EMPLOYEES			PALKANSAAJIEN TEKEMÄT TYÖTUNNIT ACTUAL HOURS WORKED BY EMPLOYEES					
		9811	9810	9711	Muutos Change 9811/9711	9811	9810	9711	Muutos Change 9811/9711	
vuosi kk - year month		1000 henkeä - persons			‰	Milj. tuntia -Mill. h			‰	
Kaikki toimialat - All industries		1879	1905	1824	3,0	280,6	293,3	262,4	6,9	
Maa- ja metsätalous - Agriculture and forestry		01-05	35	33	32	8,6	5,8	5,7	5,2	11,8
Teollisuus - Manufacturing		10-41	448	429	415	8,2	69,6	70,4	61,9	12,5
Rakennustoiminta - Construction		45	107	115	97	10,5	17,2	19,6	15,0	14,8
Kauppa - Trade		50-55	277	290	260	6,4	40,1	42,2	36,8	8,7
Liikenne - Transport and comm.		60-64	142	160	146	-3,0	21,1	25,6	20,8	1,4
Rahoitus- ja liike-el. palv. toim.- Financ., real est., busin. serv.		65-74	214	212	208	2,9	32,1	32,5	29,3	9,4
Julkiset ja muut palvelut - Public and other services		75-97	652	658	662	-1,4	94,0	96,1	92,6	1,5
Tuntematon - Unknown		99	5	6	5	..	0,7	1,1	0,8	..

6. PALKANSAAJIEN ERILAISET TYÖSUHTEET
DIFFERENT TYPES OF EMPLOYEE RELATIONSHIPS

Muutos-Change

vuosi kk - year month	9811	9810	9711	9811/9711
	1000 henkeä - persons			%
KAIKKI PALKANSAAJAT - ALL EMPLOYEES	1879	1905	1824	3,0
Jatkuva kokoaikatyö - Permanent full-time job	1449	1451	1390	4,2
Epättyypillisessä työsuhhteessa - On atypical employment contract	431	453	433	-0,6
Jatkuva osa-aikatyö - Permanent part-time job	132	141	120	10,1
Määräaikainen kokoaikatyö - Fixed-term full-time job	212	230	232	-8,5
Määräaikainen osa-aikatyö - Fixed-term part-time job	86	83	81	5,8
Palkansaajista - Of employees				
Epättyypillisessä työsuhhteessa - On atypical employment contract	431	453	433	-0,6
Määräaikaisia - Fixed-term	298	313	313	-4,8
Osa-aikaisia - Part-time	218	223	201	8,4
ALLE VUODEN KESTÄNEET (UUDET) TYÖSUHTEET - EMPLOYMENT CONTRACTS LESS THAN 12 MONTH'S DURATION (NEW)				
Yhteensä - Total	390	409	389	0,3
Jatkuva kokoaikatyö - Permanent full-time job	154	153	126	22,1
Epättyypillisessä työsuhhteessa - On atypical employment contract	237	256	263	-10,2
Jatkuva osa-aikatyö - Permanent part-time job	37	41	36	1,2
Määräaikainen kokoaikatyö - Fixed-term full-time job	136	152	165	-17,6
Määräaikainen osa-aikatyö - Fixed-term part-time job	64	63	63	2,8
Alle vuoden kestäneistä työsuhhteista - Of employment contracts less than 12 month's duration				
Epättyypillisiä - Atypical	237	256	263	-10,2
Määräaikaisia - Fixed-term	200	215	227	-12,0
Osa-aikaisia - Part-time	101	104	99	2,2
	Prosenttia - Per cent			
KAIKKI PALKANSAAJAT - ALL EMPLOYEES	100,0	100,0	100,0	0,0 yks
Jatkuva kokoaikatyö - Permanent full-time job	77,1	76,2	76,2	0,9 yks
Epättyypillisessä työsuhhteessa - On atypical employment contract	22,9	23,8	23,8	-0,9 yks
Jatkuva osa-aikatyö - Permanent part-time job	7,0	7,4	6,6	0,4 yks
Määräaikainen kokoaikatyö - Fixed-term full-time job	11,3	12,1	12,7	-1,4 yks
Määräaikainen osa-aikatyö - Fixed-term part-time job	4,6	4,3	4,5	0,1 yks
Palkansaajista - Of employees				
Epättyypillisessä työsuhhteessa - On atypical employment contract	22,9	23,8	23,8	-0,9 yks
Määräaikaisia - Fixed-term	15,9	16,4	17,2	-1,3 yks
Osa-aikaisia - Part-time	11,6	11,7	11,0	0,6 yks

6. PALKANSAAJIEN ERILAISET TYÖSUHTEET (jatk.)
DIFFERENT TYPES OF EMPLOYEE RELATIONSHIPS (cont.)

vuosi kk - year month	9811	9810	9711	Muutos-Change 9811/9711
	Prosenttia - Per cent			%
ALLE VUODEN KESTÄNEET (UUDET) TYÖSUHTEET -				
EMPLOYMENT CONTRACTS LESS THAN 12 MONTH'S DURATION (NEW)				
Yhteensä - Total	100,0	100,0	100,0	0,0 yks
Jatkuva kokoaikatyö - Permanent full-time job	39,4	37,3	32,4	7,0 yks
Epätypillisessä työsuhteessa - On atypical employment contract	60,6	62,7	67,6	-7,0 yks
Jatkuva osa-aikatyö - Permanent part-time job	9,4	10,0	9,3	0,1 yks
Määräaikainen kokoaikatyö - Fixed-term full-time job	34,7	37,2	42,3	-7,6 yks
Määräaikainen osa-aikatyö - Fixed-term part-time job	16,5	15,5	16,1	0,4 yks
Alle vuoden kestäneistä työsuhteista - Of employment contracts less than 12 month's duration				
Epätypillisiä - Atypical	60,6	62,7	67,6	-7,0 yks
Määräaikaisia - Fixed-term	51,2	52,7	58,3	-7,1 yks
Osa-aikaisia - Part-time	25,9	25,5	25,4	0,5 yks

vuosi kk - year month		9811	9810	9711	Muutos Change 9811/9711
		1000 henkeä - persons			‡
7. TYÖTTÖMÄT - UNEMPLOYED		247	247	279	-11,3
IKÄ	15-24	43	51	44	-2,6
AGE	25-54	175	167	205	-14,7
	55-74	29	28	29	0,2
	15-64	247	247	279	-11,3
Miehet - Males		121	116	141	-14,1
IKÄ	15-24	22	24	27	-20,0
AGE	25-54	87	76	102	-14,5
	55-74	12	15	12	3,0
	15-64	121	116	141	-14,1
Naiset - Females		126	131	138	-8,4
IKÄ	15-24	21	27	17	25,5
AGE	25-54	88	92	103	-15,0
	55-74	17	13	17	-1,8
	15-64	126	131	138	-8,4
Prosenttia - Per cent					
TYÖTTÖMYYSASTE - UNEMPLOYMENT RATE, ‡		10,1	10,0	11,4	-1,3 yks
IKÄ	15-24	17,3	19,9	18,5	-1,2 yks
AGE	25-54	8,9	8,5	10,4	-1,5 yks
	55-74	12,0	12,0	12,5	-0,5 yks
	15-64	10,2	10,1	11,5	-1,3 yks
Miehet - Males		9,4	8,9	10,9	-1,5 yks
IKÄ	15-24	16,9	18,1	20,1	-3,2 yks
AGE	25-54	8,5	7,3	9,9	-1,4 yks
	55-74	9,9	12,6	9,5	0,4 yks
	15-64	9,5	9,0	11,0	-1,5 yks
Naiset - Females		10,8	11,2	12,0	-1,2 yks
IKÄ	15-24	17,8	21,9	16,4	1,4 yks
AGE	25-54	9,5	9,8	11,1	-1,6 yks
	55-74	14,1	11,3	16,1	-2,0 yks
	15-64	10,8	11,3	12,1	-1,3 yks
TYÖTTÖMYYSASTEET TOIMIALOITTAIN (TOL-95), ‡					
UNEMPLOYMENT RATES BY INDUSTRY (SIC-95), ‡					
Kaikki toimialat - All industries		10,1	10,0	11,4	-1,3 yks
Maa- ja metsätalous -					
Agriculture and forestry	01-05	6,3	5,3	7,3	-1,0 yks
Teollisuus - Manufacturing	10-41	6,2	5,9	7,5	-1,3 yks
Rakennustoiminta -					
Construction	45	14,1	11,2	18,2	-4,1 yks
Kauppa - Trade	50-55	7,4	6,8	9,9	-2,5 yks
Liikenne - Transport and communic.	60-64	5,8	4,9	6,1	-0,3 yks
Rahoitus- ja liike-el. palv. toim.-					
Financing, real estate, busin. serv.	65-74	6,5	7,5	6,7	-0,2 yks
Julkiset ja muut palvelut -					
Public and other services	75-97	9,6	9,2	10,0	-0,4 yks

7. TYÖTTÖMÄT - UNEMPLOYED (jatk.-cont.)

	vuosi kk - year month	19811	19810	19711	Muutos-Change 19811/19711
		Prosenttia - Per cent			‡
TYÖTTÖMYYSASTEET LÄÄNEITTÄIN, ‡ UNEMPLOYMENT RATES BY PROVINCE, ‡					
Koko maa - Whole country		10,1	10,0	11,4	-1,3 yks
Etelä-Suomen - Southern Finland		8,4	7,5	10,5	-2,1 yks
Länsi-Suomen - Western Finland		9,8	10,4	10,9	-1,1 yks
Itä-Suomen - Eastern Finland		13,5	13,7	11,6	1,9 yks
Oulun - Oulu		12,8	12,8	16,5	-3,7 yks
Lapin - Lapland		17,5	20,8	17,1	0,4 yks
TYÖTTÖMYYSASTEET SUURALUEITTAIN (NUTS 2), ‡ UNEMPLOYMENT RATES BY MAJOR REGIONS (NUTS 2), ‡					
Uusimaa - Uusimaa		6,6	6,2	8,5	-1,9 yks
Etelä-Suomi - Southern Finland		10,7	10,2	12,0	-1,3 yks
Itä-Suomi - Eastern Finland		14,1	13,5	13,4	0,7 yks
Väli-Suomi - Mid-Finland		9,8	11,0	11,9	-2,1 yks
Pohjois-Suomi - Northern Finland		13,5	15,8	15,4	-1,9 yks
TYÖTTÖMYYSASTEET AMMATTIASEMAN MUKAAN, ‡ UNEMPLOYMENT RATES BY OCCUPATIONAL STATUS, ‡					
Palkansaajat - Employees		8,6	8,3	10,3	-1,7 yks
Työntekijät - Wage earners		12,9	12,0	15,7	-2,8 yks
Toimihenkilöt - Salaried employees		5,9	6,0	6,8	-0,9 yks
Yrittäjät ja yrittäjäperheenjäsenet - Self-employed persons and unpaid family workers		4,3	2,5	2,5	1,8 yks
TYÖTTÖMYYSASTEET TYÖNANTAJASEKTORIN MUKAAN, ‡ UNEMPLOYMENT RATES BY EMPLOYER SECTOR, ‡					
Yksityinen - Private sector		6,7	6,7	8,0	-1,3 yks
Julkinen - Public sector		11,2	9,6	11,7	-0,5 yks
Valtio - State		8,7	7,7	9,2	-0,5 yks
Kunta - Municipality		12,0	10,2	12,5	-0,5 yks
		1000 henkeä - persons			‡
8. TYÖVOIMAAN KUULUMATTOMAT PERSONS NOT IN LABOUR FORCE					
		1430	1418	1430	0,0
Niistä - Of which:					
Piilotyöttömiä - Latent unemployed		135	138	148	-9,0
Työnhausta luopuneet - Discouraged workers		36	38	54	-33,4
Muusta syystä - For other reason		99	101	94	5,2

Työvoimatutkimuksen menetelmä

Työvoimatutkimuksen tiedot kerätään haastattelemalla kuukausittain noin 12 000 henkeä. Haastattelut tehdään tietokoneavusteisesti puhelimitse tai käyntinä. Otos poimitaan väestön keskusrekisteristä ja perusjoukkona on 15–74-vuotias maassa asuva väestö. Työvoimatutkimus on paneelitutkimus, jossa sama otoshenkilö on tutkimuksessa mukana 5 kertaa 1 1/2 vuoden aikana.

Tiedot kysytään yhdeltä tutkimusviikolta, joka edustaa ko. kuukautta. Tämä viikko on yleensä kuukauden 15. päivän sisältävä viikko.

Vastaajien antamat tiedot painotetaan koko väestöön ottamalla huomioon asuinmaakunta, sukupuoli ja ikä. Neljännesvuosi- ja vuositilastot lasketaan kuukausitiedoista. Estimoinnissa käytetään aputietona työministeriön työnhakijarekisterin tietoja. Se pienentää keskivirheitä ja kadon aiheuttamaa harhaa.

Tulosten luotettavuus

Työvoimatilastoon liittyy epävarmuutta, joka johtuu mm. otoksen satunnaisvaihtelusta, vastauskadosta tai mahdollisista mittaus- ja käsittelyvirheistä.

Satunnaisvaihtelun suuruutta arvioidaan keskivirheen avulla. Työvoimatutkimuksen keskivirheitä on laskettu kuukausi- ja neljännesvuosiluvuille.

Keskivirheen avulla luvulle voidaan laskea luotamusväli, jolla perusjoukon tuntematon arvo on tietyllä todennäköisyydellä.

Kun työttömien luku marraskuussa 1998 oli 247 000, keskivirhe on noin 7 140. Kun keskivirhe kerrotaan kertoimella 1,96, saadaan työttömien määrän 95 prosentin luotettavuusväliksi 233 000 – 261 000.

Neljännesvuosi- ja vuosiestimaattien keskivirheet ovat pienempiä kuin kuukausilukujen keskivirheet.

Työvoimatutkimuksen nettokato on noin 11–13 prosenttia ja se vaihtelee esim. sukupuolen, iän ja alueen mukaan. Kadon vaikutuksia eliminoidaan laskentavaiheessa käyttämällä ns. jälkiositusmenetelmää.

Käsitteet ja määritelmät

Työvoimatutkimuksen tilastot perustuvat Kansainvälisen työjärjestön (ILO) suosituksiin ja ovat vertailukelpoisia muiden maiden vastaaviin tilastoihin. Käsitteitä ja määritelmiä on selostettu tarkemmin mm. vuositilastojulkaisussa.

Tilastokeskus on uudistanut työvoimatutkimuksen vuoden 1997 alusta vastaamaan paremmin Euroopan unionin ja ILO:n käyttämiä käsitteitä ja määritelmiä sekä kansainvälisen vertailukelpoisuuden vaatimuksia. Vuoden 1998 toukokuusta lähtien työttömien määritelmä muutettiin vastaamaan täysin Euroopan unionin ja ILO:n käyttämiä määritelmiä. Tässä julkaisussa esitettävät toukokuuta 1998 edeltävät luvut on korjattu uusien määritelmien mukaisiksi. Aikasarjat tullaan korjaamaan tämän vuoden aikana vuoteen 1988 asti.

Korjatut perussarjat ovat saatavilla mm. internet-soitteessa <http://www.stat.fi/tk/el/tysarjat.xls>

Vertailtavuus

Työministeriö julkaisee työttömien työnhakijoiden tilastoa. Menetelmä-, määritelmä- ja tuotanteroista johtuen työministeriön ja Tilastokeskuksen työttömyysluvut eivät ole vertailukelpoisia. Lukujen eroa selvitetään mm. Tilastokeskuksen julkaisussa Työmarkkinat 1997:3, Tilastokeskuksen ja työministeriön tilastojen vertailua.

Työministeriön työnhakijarekisterin tiedot kertovat työttömien työnhakijoiden määrän kuukauden viimeisenä arkipäivänä. Tilastokeskuksen ja työministeriön luvut muuttuvat yleensä samansuuntaisesti siten, että työministeriön luvut ovat tasoltaan keskimäärin muutaman kymmenen tuhannen verran suurempia. Marraskuussa työnhakijarekisterissä oli 350 000 työtöntä työnhakijaa.

Ahvenanmaan luvut

Ahvenanmaan lukuja ei julkaista kuukausittain eikä neljännesvuosittain pienestä otoskoosta johtuvan epäluotettavuuden vuoksi. Luvut sisältyvät kuitenkin koko maan lukuihin.

Kausivaihtelusta tasoitettuja työllisyyslukuja

Työvoimaluvut vaihtelevat suhteellisen säännön mukaisesti vuoden eri kuukausina. Tässä julkaisutavista trendeistä on poistettu vuodesta toiseen samantyyppisenä toistuva vaihtelu. Työllisyystilanteen suhdanneluontoinen muutos on trendin avulla hahmotettavissa nopeammin ja selvemmin kuin tasoittamattomista luvuista.

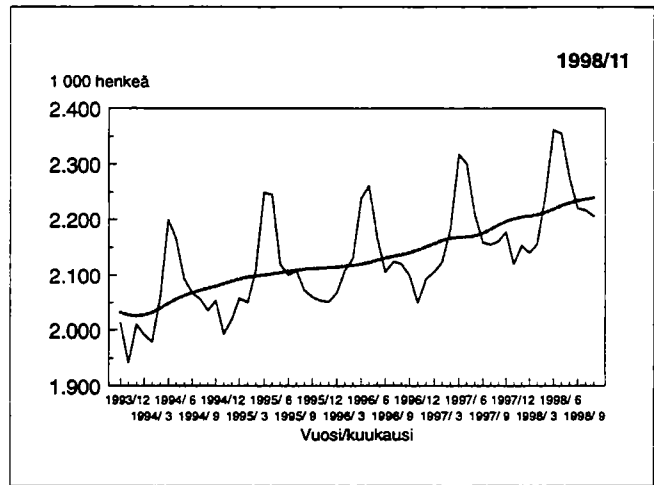
Käytetystä menetelmästä johtuen trendin viimeisimmät havainnot muuttuvat jonkin verran kun seuraavan kuukauden tiedot liitetään mukaan sarjaan. Tämä trendien ennakkollinen luonne on syytä ottaa huomioon luvuista päätelmiä tehtäessä.

Tässä julkaistavat sarjojen trendikomponentit on laskettu yleisesti käytössä olevalla X11-arma menetelmällä. Menetelmän taustaa on kuvattu julkaisussa "Suhdannekäännö ja taloudelliset aikasarjat" Tilastokeskus, Tutkimuksia no. 210. Helsinki 1994.

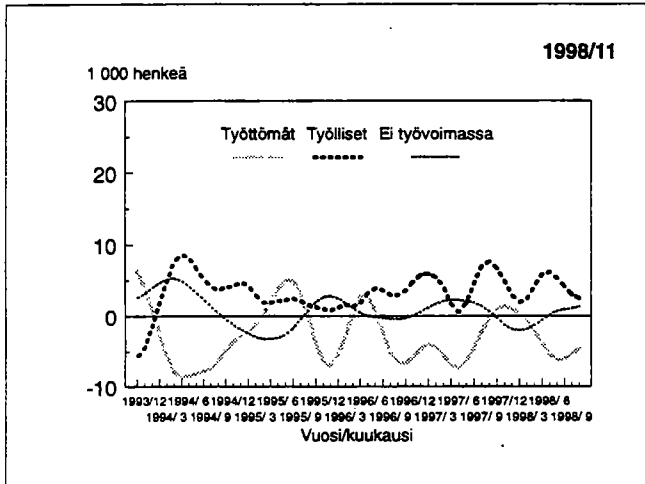
Kausivaihteluista tasoitettuja trendejä, 1 000 henkeä:

Vuosi/ kuukausi	Työlliset	Työttömät	Työvoimaan kuulumattomat	Työttömyys- aste, %
1997/ 9	2 175	297	1 379	12,0
1997/10	2 182	295	1 381	11,9
1997/11	2 190	295	1 381	11,9
1997/12	2 197	296	1 381	11,9
1998/ 1	2 202	297	1 380	11,9
1998/ 2	2 204	298	1 378	11,9
1998/ 3	2 206	298	1 376	11,9
1998/ 4	2 209	298	1 374	11,9
1998/ 5	2 213	296	1 373	11,8
1998/ 6	2 219	292	1 372	11,6
1998/ 7	2 225	286	1 373	11,4
1998/ 8	2 230	280	1 373	11,2
1998/ 9	2 234	274	1 374	10,9
1998/10	2 237	269	1 375	10,7
1998/11	2 240	264	1 377	10,5

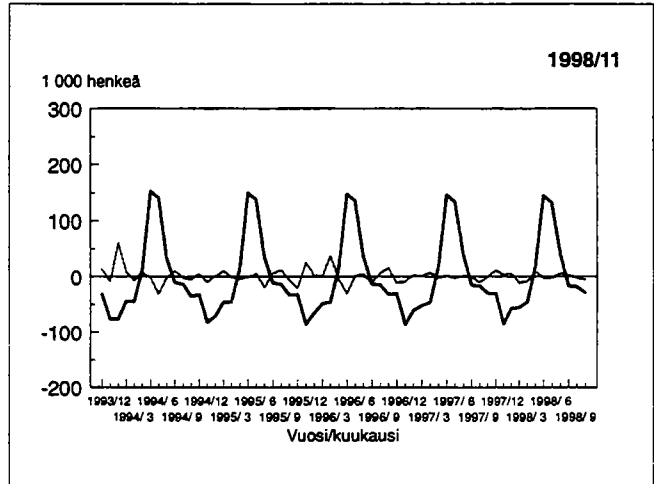
Työlliset: Trendi ja kausivaihtelusta puhdistamaton sarja



Työlliset, työttömät ja työvoimaan kuulumattomat: Trendin muutos edellisestä kuukaudesta



Työlliset: Säännöllinen kuukausittainen vaihtelu ja satunnaisvaihtelu



Keskivirheitä, marraskuu 1998

	Estimaatti henkeä	Keskivirhe henkeä	Suhteellinen keskivirhe ¹⁾ prosenttia
Työvoima	2 452 900	13 280	0,5
Miehet	1 284 900	9 280	0,7
Naiset	1 168 000	9 980	0,9
Työlliset	2 205 500	13 230	0,6
Miehet	1 163 500	9 810	0,8
Naiset	1 042 000	10 270	1,0
Työttömät	247 400	7 140	2,9
Miehet	121 400	5 760	4,7
Naiset	126 000	5 860	4,7
	prosenttia	prosenttiyks.	prosenttia
Työttömyysaste	10,09	0,28	2,8
Miehet	9,44	0,44	4,6
Naiset	10,79	0,49	4,5

Työvoimatutkimuksen nettokato oli marraskuussa 12,2 prosenttia

¹⁾ Suhteellinen keskivirhe on keskivirheen prosenttiosuus estimaatista.

Työttömyysaste eräissä EU-maissa

	Yhteensä		Alle 25-vuotiaat	
	Syyskuu		Syyskuu	
	1998	1997	1998	1997
	prosenttia	prosenttia	prosenttia	prosenttia
EU yhteensä				
15 maata	9,8	10,5	20,1	21,4
Belgia	9,2	9,6	25,0	26,0
Espanja	18,7	20,4	35,2	38,3
Irlanti	8,8	9,9	12,6	15,4
Iso-Britannia	..	6,8	..	14,0
Italia	..	12,1	..	32,6
Luxemburg	..	2,6	..	8,5
Portugali	4,5	6,6	9,1	14,8
Ranska	12,1	12,6	29,5	31,7
Ruotsi	7,4	9,3	16,0	21,8
Saksa	9,1	9,8	10,4	11,4
Suomi	10,6	11,9	19,8	22,9
Tanska	4,1	5,0	6,3	7,6

Lähde: Unemployment1998:9; 12 November 1998 Eurostat Luxemburg

LIITE

TYÖVOIMATUTKIMUKSEN UUDET TOIMIALAKOODIT (TOL -95) 1.1.1995 ALKAEN

TOL -95 koodi¹⁾

A Maatalous, riistatalous ja metsätalous

- 010 Maatalous, riistatalous ja niihin liittyvät palvelut
020 Metsätalous ja siihen liittyvät palvelut

B Kalatalous

- 050 Kalastus, kalanviljely ja niihin liittyvät palvelut

C Mineraalien kaivu

- 100 Kivi- ja ruskohiilen kaivu; turpeen nosto
110 Raakaöljyn ja luonnonkaasun tuotanto sekä siihen liittyvät palvelut
120 Uraani- ja toriummalmien louhinta
130 Metallimalmien louhinta
140 Muu mineraalien kaivu

D Teollisuus

- 151 Elintarvikkeiden valmistus (151–158)
159 Juomien valmistus
160 Tupakkatuotteiden valmistus
170 Tekstiilien valmistus
180 Vaatteiden valmistus; turkisten muokkaus
191 Nahan ja nahkatuotteiden valmistus (191–192)
193 Jalkineiden valmistus
- 201 Puun sahaus, höyläys ja kyllästys
202 Vanerin ja muiden puulevyjen valmistus
203 Rakennuspuusepäntuotteiden valmistus (203–205)
211 Massan, paperin ja kartongin valmistus
212 Paperi- ja kartonkituotteiden valmistus
- 220 Kustantaminen, painaminen sekä ääni-, kuva- ja atk-tallenteiden jäljentäminen
- 230 Koksen, öljytuotteiden ja ydinpolttoaineen valmistus
241 Peruskemikaalien valmistus
242 Kemiallisten tuotteiden ja tekokuitujen valmistus (242–247)
- 251 Kumituotteiden valmistus
252 Muovituotteiden valmistus

- 260 Ei-metallisten mineraalituott. valmistus (lasi-, savi- ja kivituuotteiden yms. valm.)
270 Perusmetallien valmistus
280 Metallituotteiden valmistus poislukien koneet ja laitteet
290 Koneiden ja laitteiden valmistus
300 Konttori- ja tietokoneiden valmistus
310 Muu sähkökoneiden ja -laitteiden valmistus
320 Radio-, televisio- ja tietoliikennevälineiden valmistus
330 Lääkintäkojeiden, hienomekaanisten kojeiden ja optisten instrumenttien sekä kellojen valmistus
340 Autojen ja perävaunujen valmistus
351 Laivojen ja veneiden valmistus ja korjaus
352 Muiden kulkuneuvojen valmistus (352–355)
361 Huonekalujen valmistus
362 Muu valmistus (362–366)
370 Kierrätys

E Sähkö-, kaasu- ja vesihuolto

- 400 Sähkö-, kaasu- ja lämpöhuolto
410 Veden puhdistus ja jakelu

F Rakentaminen

- 451 Maa- ja vesirakentaminen (451, 45219, 4523,4524)
452 Talonrakentaminen (45211, 4522)
453 Rakennusasennus, viimeistely (4525, 453, 454)
455 Rakennuskoneiden vuokraus käyttäjiineen

G Tukku- ja vähittäiskauppa; moottoriajoneuvojen sekä henkilökohtaisten esineiden ja kotitalousesineiden korjaus

- 501 Moottoriajoneuvojen kauppa (501, 503, 504)
502 Moottoriajoneuvojen huolto ja korjaus
505 Polttoaineiden vähittäiskauppa
- 510 Agentuuritoiminta ja tukkukauppa poislukien moottoriajoneuvojen kauppa
521 Vähittäiskauppa (521–526)

¹⁾0-loppuiset koodit ovat TOL-95 2-numerotason koodeja. Sulkeissa olevat koodit on yhdistetty yhdeksi luokaksi.

*)Kokonaan uusi luokka

527 Henkilökohtaisten esineiden ja kotitalouksesineiden korjaus

H Majoitus- ja ravitsemistoiminta

551 Hotellit, muu majoitustoiminta (551–552)
553 Ravintolat, kahvilat, baarit, ruokakioskit, ateriapalvelu (553–555)

I Kuljetus, varastointi ja tietoliikenne

601 Rautatieliikenne
602 Muu maaliikenne (602–603)
610 Vesiliikenne
620 Ilmaliikenne
630 Liikennettä palveleva toiminta ja matkatoimistot

641 Posti- ja kuriiritoiminta
642 Teleliikenne

J Rahoitustoiminta

650 Rahoituksen välitys poislukien vakuutus
660 Vakuutustoiminta poislukien pakollinen sosiaalivakuutus
670 Rahoitusta palveleva toiminta

K Kiinteistö-, vuokraus- ja tutkimuspalvelut; liike-elämän palvelut

700 Kiinteistöalan palvelut
710 Kulkuneuvojen, koneiden ja laitteiden vuokraus ilman käyttäjää sekä kotitaloustavaroiden vuokraus
720 Tietojenkäsittelypalvelu
730 Tutkimus ja kehittäminen
741 Lainopillinen ja taloudellinen konsultointi; hallintayhtiöt
742 Tekninen palvelu, -testaus ja analysointi (742–743)
744 Mainospalvelu
745 Työnvälitys ja henkilöstön hankinta
746 Etsivä-, vartionti- ja turvallisuuspalvelu
747 Siivous
748 Muut palvelut liike-elämälle

L Julkinen hallinto ja maanpuolustus; pakollinen sosiaalivakuutus

751 Julkishallinto
752 Ulkoasiain hallinto, maanpuolustus ja järjestystoimi
753 Pakollinen sosiaalivakuutustoiminta

M Koulutus

801 Peruskoulu, lukio ja ammatillinen koulutus (801–802)
803 Korkeakoulut (myös hyväksytyt ammattikorkeakoulut)
804 Muu koulutus

N Terveystenhoito- ja sosiaalipalvelut

851 Terveystenhoitopalvelut
852 Eläinlääkintäpalvelut
853 Lasten päivähoito (osa siirretty 854:ksi) (85321)
854* Muu sosiaalipalvelu (uusi luokka) (8531, 85322–85329)

O Muut yhteiskunnalliset ja henkilökohtaiset palvelut

900 Ympäristöhuolto
911 Työmarkkinajärjestöt, elinkeinoelämän järjestöt (911–912)
913 Uskonnolliset järjestöt (osa siirretty 914:ksi) (9131)
914* Muut järjestöt, puolueet (uusi luokka) (9132–9133)
920 Virkistys-, kulttuuri- ja urheilutoiminta
931* Pesulat (uusi luokka) (9301)
932* Muut palvelut (uusi luokka) (9302–9305)

P Työnantajakotitaloudet

950 Työnantajakotitaloudet

Q Kansainväliset järjestöt ja ulkomaiset edustustot

970 Kansainväliset järjestöt ja ulkomaiset edustustot

X Toimiala tuntematon

999 Toimiala tuntematon

SVT Suomen virallinen tilasto
Finlands officiella statistik
Official Statistics of Finland

Työmarkkinat 1998:17
Arbetsmarknaden
Labour market

Lisätietoja – Inquiries:

Tapio Oksanen (09) 1734 3228
Hannu Siitonen (09) 1734 3225