

BIDRAG TILL FINLANDS OFFICIELA STATISTIK.

XVIII.

INDUSTRI-STATISTIK.

18.

ÅR 1901.

FÖRRA DELEN.

BERGSHANDTERING OCH MASKININDUSTRI; MYNT- OCH KONTROLLVERKET.



HELSINGFORS 1902,
OSAKEYHTIÖ WELIN & GÖÖS AKTIEBOLAG.
Kejs. Alex.-Universitetets boktryckeri.

BIDRAG TILL FINLANDS OFFICIELA STATISTIK.

XVIII.

INDUSTRI-STATISTIK.

18.

ÅR 1901.

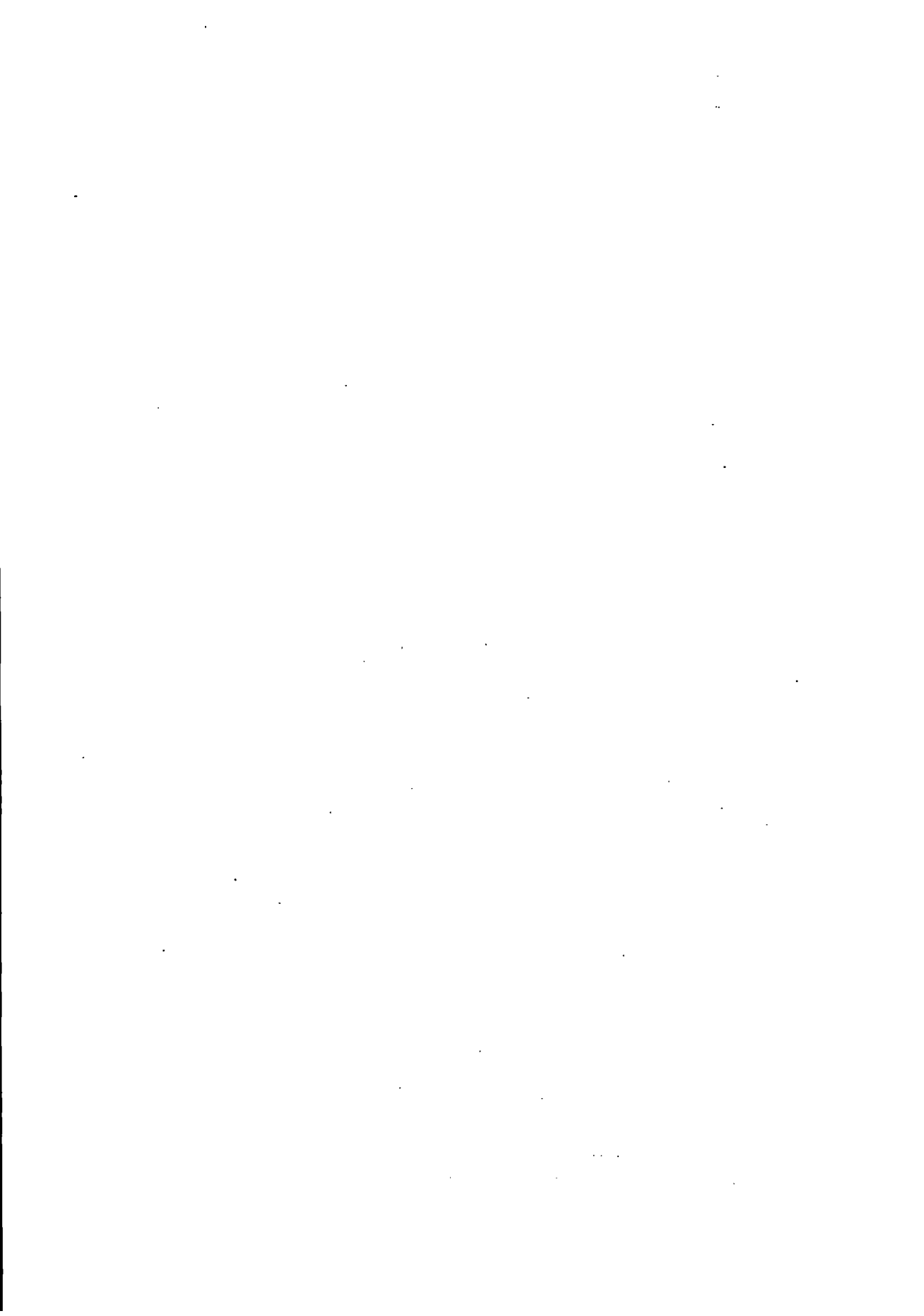
FÖRRA DELEN.

BERGSHANDTERING OCH MASKININDUSTRI; MYNT- OCH KONTROLLVERKET.



HELSINGFORS 1902,
OSAKEYHTIÖ WEILIN & GÖÖS AKTIEBOLAG.

Kejs. Alex.-Universitetets boktryckeri.



INNEHÅLL

	Pag.
Inledning	V
Guldvaskerierna vid Ivalojoiki i finska Lappmarken	1
Guld-, Silfver- och Kopparproduktionen i Finland under senast förflutna 10 år	1
Pitkäranta koppar- och tennverk	2
Wälimäki grufdrift i Sordavala socken	5
Sjö- och Myrmalmstägt	8
Masugnar. a. Tillverkning och förbrukning	9
D:o b. Tekniska uppgifter	10
Jerntillverkning vid härdsmede	11
Jerntillverkning vid valsverk. a. Puddling	12
D:o " b. Vällning och utvalsning	13
Götjersverk. a. Smältning i Siemens martinugn	14
D:o b. Utvalsning af götjernet	14
Svart- & Manufakturmede	15
Gjuterier	17
Materialförbrukning vid mekaniska verkstäder	19
Tillverkning vid mekaniska verkstäder	21
Öfversigt af tillverkningsvärdet vid bergverk, bruk och mekaniska verkstäder	25
Antal arbetare vid bergverk, bruk och mekaniska verkstäder	29
Angifna olyckshändelser vid bruk och verkstäder	32
Utförda byggnader vid bruk och verkstäder	33
Arbetarekassor vid bruk och verkstäder	34
Öfversigt, länsvis, af verkstads- och bruksindustrin i städerna och på landsbygden	35
Summarisk öfversigt af förbrukningen af bränsle och tackjern vid bruk och mekaniska verkstäder	36
Summarisk uppgift på antalet ugnar och maskiner m. m. vid bruk och verkstäder	37
Öfversigt af produktionens mängd och art samt arbetspersonal vid handtverkerier och fabriker inom metallindustrin	38
Öfversigt af produktionsvärdet vid fabriker och handtverkerier inom metallindustrin	42
Öfversigt af metallindustrin i landets städer	46
Öfversigt af metallindustrin på landsorten	47
Öfversigt af tillverkningsvärdet för metallindustrin åren 1900—1901	48
Öfversigt, länsvis, af metallindustrin	49
<i>Uppgifter ur mutsedelsdiarium för år 1901</i>	<i>50</i>
<i>Myntverket år 1901</i>	<i>53</i>
<i>Kontrollverket år 1901</i>	<i>54</i>

De statistiska uppgifterna för metallindustrin år 1901 utvisa, vid en jämförelse med närmast föregående år, icke allenast en betydlig minskning i produktionskvantiteten utan äfven en nedgång i värdet å de tillverkade artiklarna. Båda dessa omständigheter ha verkat därhän att totalvärdet för tillverkningarne nedgått med mera än 6 miljoner mark, hvaraf ungefär hälften belöpt sig å de mekaniska verkstäderna och den andra hälften å jernbruken, under det att handtverkeriernas tillverkningsvärde förblifvit temmeligen oförändradt detsamma som tillföre. De mekaniska verkstädernas totala produktionsvärde är dock dubbelt högre än jernbrukens och således ha de sistnämnde i proportionsvis vida högre grad än de förra lidit inverkan af de inträdda dåliga ekomiska tiderna i landet.

Huru produktionen ställt sig de två sista åren framgår af följande öfversikt:

Guld från stränderna af Ivalojoiki och dess bifloder:

år 1901 ur 20 vaskerier med 29 arbetare 1,974 g., värda 6,316 mk.

” 1900 ” 15 ” ” 40 ” 2,174 ” ” 6,956 mk.

Silfver, erhållet vid kopparextraktionen å Pitkäranta:

1901 271 kg. värda 27,100 mk.

1900 250,5 ” ” 27,555 mk.

Koppar från Pitkäranta:

1901 283,800 kg. värda 638,550 mk.

1900 219,000 ” ” 569,400 mk.

Af *tenn* erhöill man detta år intet, ehuru denna metall under närmast föregående tvenne år tillgodogjorts vid Pitkäranta.

Jernmalm, såväl sjömalms som bergmalms, hofvades och bröts till ett sammanlagdt belopp af:

1901 66,167 ton.

1900 89,280,7 ”

Tackjern smältes:

år 1901 vid 13 bruk uti 14 masugnar 31,084,7 ton.

år 1900 ” 15 ” ” 16 ” 31,002,4 ”

Tillverkningsvärdet för *mekaniska verkstäderna* uppgick:

1901 till 24,784,454 mk.

1900 ” 27,777,806 ”

inclusive statsjärnvägarnes 7 verkstäder.

I landet funnos år 1901 34 bruk och grufvor samt 20 guldvaskerier med tillsammans 5,475 arbetare samt 47 mekaniska verkstäder och spikfabrik med

7,284 arbetare. En del bruk äro dock försedda med så betydande verkstäder att arbetet vid de senare i betydelse öfvergår själfva bruksrörelsen.

Handtverkeriernas inom metallindustrin produktionsvärde uppgick för året till 8,378,800 mk. mot 8,349,100 mk. under föregående år och antalet arbetsställen steg till 1,322 (1,262 år 1900) med en arbetspersonal af 4,460 (4,294 år 1900) personer.

Totalvärdet för metallindustrins tillverkningar under året utgjorde 46,209,004 mk. mot 52,509,081 mk. år 1900.

Vid Ivalojoiki erhöles mindre guld än under något föregående år, ehuru en mängd inmutningar å nya guldfyndigheter därstädes under året verkställes. Dessa voro föranledda af upptäckter af guld i fast klyft, men ha ännu ej utöfvat något inflytande å guldfångsten, hvilken likasom tillförene uteslutande skedde medelst vaskning af de lösa jordlagren i nejden. Ifrågavarande lager äro numera så genomarbetade, att den å dem grundade lappska gulldindustrin knappast längre kan äga bestånd ens i den obetydliga utsträckning hvari densamma under senare år bedrifvits. Man måste därför hoppas att de omfattande försöksarbeten i fast klyft, som numera pågå i trakten, skola leda till ett lyckligt resultat.

Den mängd *silfver* och *koppar*, som under året erhöles vid Pitkäranta öfverstiger visserligen kvantiteten under närmast föregående tvenne år, men endast obetydligt och ej i sådan grad att någon förbättring i malmlagens halt vore märkbar; däremot har härstädes nu ej erhållits något tenn, en metall hvars malm, dess värre, anträffas i grufvorna endast sporadiskt och i ringa mängd samt därför endast tidtals kan tillgodogöras.

Jernbergmalm bröts vid Pitkäranta och Wälimäki samt anrikades såsom tillförene på elektrisk väg. Emedan anrikningsverket vid Pitkäranta nedbrann inskränktes brytningen af jernmalm härstädes så mycket som möjligt, till följe hvaraf den vid masugnen förbrukade kvantiteten, hvilken i form af briketterad slig uppgick till 6,330 ton, sannolikt till största delen förefanns i förlag. Den för året separerade sligen angifvas nemligen ej till mera än 1,635 ton och värdet af exporterad jernmalm till 100,000 mk. Under närmast föregående år erhöles 16,092 ton. Vid Wälimäki grufvor, också de belägna vid Ladogas strand, ökades malmtäkten ifrån 13,309,9 ton år 1900 till 13,453,6 ton år 1901, deraf 11,816,5 ton erhöles genom separation och återstoden beräknats ur den brutna, icke för separation använda kvantiteten, såsom direkt användbar sofrad malm. Procentsatsen malmslig, som vid separationen erhållits, har visat sig variera ganska mycket, såsom framgår af följande beräkning för senast förflutna tre år. De respektive åren 1899, 1900 och 1901 erhöles nemligen vid Wälimäki 37,1 %, 29,1 % och 27,1 % samt vid Pitkäranta 38,1 %, 44,2 % och 40,8 % koncentrat ur den krossade och separation underkastade malmen. Härvid har då från hela malmmassan, åtminstone vid Wälimäki, den rikaste delen först utsofrats för hand, för att direkte förbrukas, utan att genomgå separationsverket. — Den i föregående års berättelse omnämnda jernmalmsbrytningen vid

Jussarö, under hafvets nivå, har afbrutits, icke för att arbetena ej skulle ha kunnat fortsättas för lägets skuld, då någon ovanligare vattenmängd ej visade sig i skaktet, utan emedan malmens halt var för låg — i medeltal $37\frac{1}{2}$ % jern — till direkte förbrukning utan separation. Anläggningen af ett separationsverk åter har enligt uppgift för närvarande icke ansetts lönande dels med hänsyn till grufvans läge, dels i följd af den i bergarten fint insprängda form hvori malmen förekommer.

Sjömalm hofvades ur 98 sjöar mot 169 föregående år och den erhållna malmkvantiteten uppgick till 57,078,4 ton, understigande föregående års med 2,801,3 ton eller 4,7 %.

Såsom i det föregående nämnts var tackjernsproduktionen så godt som oförändradt densamma, som föregående år. Af den tillvärkade mängden, 31,084,7 ton, blåstes 30,4 % på svensk och en obetydlig del finsk bergmalm i sydvestra Finland, 12,3 % på finsk bergmalm vid Pitkäranta samt återstoden 57,3 % på sjömalm. Af den förbrukade malmkvantiteten, 75,210,7 ton, utgjordes 18,068,8 ton eller 24 % af svensk bergmalm, 6,557,5 ton, 8,7 %, af finsk bergmalm deraf 227,5 ton sannolikt profmalm från Jussarö, och resten 50,584,4 ton 67,3 % af sjömalm. Jernutbytet ur svensk malm utgjorde 51,2 %, ur finsk bergmalm 60,4 % samt ur sjömalm 35,1 %. Öfverhufvud kan man således säga att det under året i landet tillverkade tackjernet till 70 % härstammat ur inhemska malm, men att i följd af sjömalms mindre jernhalt den härtill använda inhemska malm mängden uppgått till 76 %, af hela förbrukningen.

Stångjern utsmiddes vid 12 bruk med 22 härदार till ett belopp af 1,895,7 ton mot 2,780 ton året förut. Svartå bruk i Nylands län, det äldsta i landet, har nedlagts och vattenkraften användes numera för träsliperi, likaså har med innevarande år smidet upphört vid Wieru bruk i Tavastehus län. År 1898 producerade härdsmidet ännu 3,928,2 ton och har således på fyra år nedgått med ej mindre än 52,8 %.

Likaså har jernberedningen genom puddling och martinfärskning minskats betydligt, såsom framgår af följande öfversikt:

	Puddeljern.	Martinjern.	Summa.
1898	13,294,8	14,380,7 ton	27,675,5
1899	13,345,6	14,974,5 „	28,320,1
1900	12,221,0	9,112,1 „	21,333,1
1901	8,786,1	9,924,0 „	18,710,1

Puddlingen har således sedan 1899 eller på tre år aftagit med 34,1 % samt martin smältningen med 33,7 %.

Puddel- och martinjernet äro ofvan angifna såsom smältstycken och göten, ej såsom färdig utvalsad handelsvara, enär utvalsningen vid ett par verk ej särskilts för de båda sorterna. Beräknar man det enligt de skilda färskningsmetoderna förfärdigade järnet, sålunda att det i tabellerna upptagna förbrukade material, som öfverstiger årets götjerns produktion anses såsom puddeljern, så blifver resultatet följande:

handelsjern framställt medelst härdfärskning . . .	1,895,7 ton
” ” ” puddling	6,727,7 ”
” ” i martinugn	7,667,0 ”
” ” i d:o såsom stålgjutgods	341,7 ”
	<u>Summa 16,632,1 ton</u>

Då föregående års produktion af smidesjern och stål uppgick till 19892,2 ton, uppgår alltså minskningen till icke mindre än 3260,1 ton eller 16,4 %.

Af svartsmiden förfärdigades 8012,3 ton eller c:a 10 % mindre än året förut då 8892,7 producerades. Minskningen föll uteslutande på spikfabrikationen, hvilken nedgick med inemot 30 %, i det att endast 4258,9 ton tillverkades mot 5991,8 ton år 1900.

Aftagandet i kvantiteten gjutgodsartiklar var ännu större än för svartsmiden, ty produktionen belöpte sig till 7635,9 ton, då den år 1900 uppgick till 9680,1 ton, utvisande således en nedgång på 21 %. Af gjuterivarorna utgjordes i rundt tal 30 % af handelsingjutgods, 55 % af maskingjute samt återstoden 15 % af diverse gjutgods, en proportion som ganska nära öfverensstämmer med föregående års.

Tillverkningsvärdet inom verkstadsindustrin nedgick såväl för de privata som för statsjernvägarnes verkstäder, ehuru själfallet för de förra i vida högre grad än för de senare. Totalvärdet finnes redan i det föregående omnämndt och häraf belöpte sig 20,893,056 *Smk.* på de privata verkstäderna, hvilkas produktionsvärde för närmast föregående år uppgått till 23,768,783 *Smk.*, sålunda ett mindre tillverkningsvärde af i det närmaste 3 miljoner mark, d. ä. öfver 12 %, eller dubbelt mot föregående år, då redan en minskning på 6 % var märkbar. Det minskade tillverkningsvärdet vid statens verkstäder utgjorde för året i det närmaste 3 %, hvaremot under föregående år en ökning om 20 % egt rum.

Handtverkeriernas inom metallindustrin produktionsvärde, hvilket i det föregående angifvits, förblef nästan oförändradt detsamma som under föregående år, medan arbetsställesnas antal ökats med 60 eller 4,7 % och arbetarnes med 166, 3,8 %. Sistberörda omständigheter kunna bero på fullständigare uppgifter från en del orter än under föregående år.

Totalantalet arbetare inom metallindustrin har däremot aftagit under året ifrån 18205 föregående år till 17219, d. ä. med 986 personer. Frånses handtverkerierna, så har arbetspersonalen vid bruken och verkstäderna minskats ifrån 13911 till 12759 eller med 1152 arbetare. Denna minskning uppväger ännu icke på långt när den hastiga ökning, som under de goda tiderna de närmast föregående åren ägt rum, men onekligt är att urvalet af duglige arbetare nu kunnat ske med större lätthet än tillföre, då man såg sig föranlåten att anställa personer med föga eller ingen yrkesskicklighet.

Vid en öfversikt af tillverkningarnes fördelning å landets olika län och städer framgår att Nylands län står främst med i rundt tal ett produktionsvärde af 15,5 miljoner *Smk.*, hvaraf 10,8 milj. falla ensamt på Helsingfors. Därefter följer Åbo län med 10,2 milj., Wiborgs län med 6,4 milj., Tavastehus län med

5,3 milj. och Kuopio län med 4,6. De tre återstående länen uppvisa tillsammans icke fullt 4 milj. *Smc*, af dem S:t Michels län minst med något öfver 0,6 milj. *Smc*. Helsingfors stad producerar således verkstads- och metallvaror för ett dubbelt högre värde än det öfriga Nyland och för lika mycket som Åbo län och S:t Michels län tillsammans med alla deras bruk och verkstäder. För öfrigt är hufvudstadens produktion vida större än något läns i landet. Närmast kommer Åbo stad med 4,8 milj. och Tammerfors 4,5 milj. marks tillverkningsvärde. Såsom bekant äro alla jernbruk belägna på landet, de flesta inom Raseborgs härad af Nylands län och Halikko härad af Åbo län. Tillverkningsvärdet inom dessa tvenne härader uppgår i rundt tal till 5,5 milj. mark, ett belopp, som med vidpass 1 miljon öfverstiger tillverkningsvärdet för Kuopio län, där dock alla sjömalmsbruk befinna sig.

Under året utfärdades 271 mutsedlar, hvaraf 59 å sjömalm, de flesta af dem, eller 45, utgörande förnyad inmutning af sjöar, hvilka redan sedan långa tider tillbaka inmutats för Strömdals bruk i Kuopio län, men vid brukets öfvergång till ny ägare ej blifvit behörigen transporterade. Då tillförene endast omkring ett tiotal mutsedlar utfärdats för guld i Lappmarken, ha nu ej färre än 208 sådana uttagits förnämligast för att undersöka den ädla metallens förekomst i fast klyft. Af dessa mutsedlar har aktiebolaget „Prospektor“ genom transport förvärfvat sig 187, de öfriga falla, på tre undantag när, på enskilda personer från Lappmarken, hvilka till följe af sin hemort icke behöfva erlægga karta-sigillata afgifter vid ansökan och förvärf af mutsedel. Sistnämnda omständighet har jämväl föranledt de nybildade aktiebolagen för guldgräfning, att såsom hemort anmäla Enare socken i Lappmarken, enär därförutan, med den utsträckning inmutningarne under senare tider tagit, och med en stämpelafgift af 20 *Smc*, som eljest hade måst erläggas pr mutsedel, lösekostnaderna skulle ha uppgått till ett par tiotaltusen mark, hvilka nu kunnat användas och jämväl blifvit använda på försöksarbeten, de där dock ännu ej under innevarande redogörelseår slutförts. Klart är att det redan för ett fåtal utmål icke är förmånligt att samtidigt bedriva arbetet å hvarje af dem, hvarföre också försvarsrättigheter ansökts och beviljats under fem års tid för Henry Kerkeläs grufkomplex invid Hangasojä biflod till Ivalojoki. Rättighet att genom arbete å ett eller flere utmål försvara de öfriga har jämväl under året beviljats Jussarö jernmalmskonsortium, ehuru dock, såsom i det föregående redan anmärkts, arbetena vid Jussarö grufvor sedermera helt och hållet afstannat.

Öfver arbetena under året vid mynt- och kontrollverket ha vederbörande föreståndare afgifvit bifogade redogörelser.

Helsingfors den 1 November 1902.

C. P. Solitander.

Rättelse:

Pag. 48 står summa värde för mek. verkstäderna 24,684,454 *Fr.* i st. f. 24,784,454 *Fr.*

Guldvaskerierna vid Ivalojoiki i Finska Lappmarken år 1901.

	Antal vaskerier	Antal vaskerieregare och föreståndare	Antal arbetare, alla män.	Antal dagsverk.	Förvaskad jord	Erhållet guld	Produktionens värde
					m ³	gram	<i>Fmk.</i>
Uleåborgs län:							
Vid Ivalojoiki elfdal i Enare socken af finska Lappmarken	20	12	29	1,102	560	1,974	6,316
Summa för föregående åren 1870—1900	—	—	—	184,778	220,365	434,077	1,384,556
	—	—	—	185,880	220,925	436,051	1,390,872

Medelvaskningstid år 1901: 90 dagar.

Guld-, Silfver- och Kopparproduktionen i Finland under senast förflutna 10 år.

Å r	G u l d		S i l f v e r		K o p p a r	
	gram	värde i <i>Fmk.</i>	kg	ungefärligt värde i <i>Fmk.</i>	kg	ungefärligt värde i <i>Fmk.</i>
1892	4,807	15,382	920	90,000	335,856	500,000
1893	4,120	13,184	888,83	88,000	279,416	420,000
1894	6,471	20,607	877,54	87,000	323,346	460,000
1895	9,926	31,765	450,81	45,000	364,288	700,000
1896	7,115	22,768	375,33	37,000	393,836	725,000
1897	4,598	14,697	381,19	35,000	356,273	670,000
1898	4,619	14,780	455,68	48,860	253,180	607,000
1899	2,620	8,384	244,25	26,000	224,200	598,000
1900	2,174	6,956	250,5	27,555	219,000	569,400
1901	1,974	6,316	271	27,100	283,800	638,550

Pitkäranta Koppar- och Tennverk år 1901.

Grufbrytning:

Antal arbetsdagar: å stross	å 9 1/2 timmar	9,722 1/4
i ort	” ” ”	3,158 1/2
i sänkning	” ” ”	1,162 3/4
vid uppfordring	” ” ”	5,222 1/2
” länshållning	” ” ”	668
” smedjan	” 11 1/2 ”	1,287 1/4
” elekt. maskiner	” 12 ”	1,985 3/4
” diverse	” 11 1/2 ”	8,063 1/2

Borrade meter: å stross	13,240
i ort	1,256
i sänkning	4,918

Innalles drifvits: sträckmeter	370
sänkmeter	101,6

Förbrukadt sprängmaterial: dynamit	2752,55 kg
stubin (å 7,42 meter)	2,510 ringar
knallhattar	27,435 stycken

Erhållet berg *)	31,107 ton
” ” per kg dynamit	11,3 ”

Medelförtjänst per skift: vid boring	Fmk 3,53
” uppfordring	” 3,17
” länshållning	” 2,40
” elektr. maskiner	” 2,03
” smedjan	” 2,50
” gruftimring	” 2,24
” diverse	” 2,48

Erhållen utskrädd malm	28,252 ton
------------------------	------------

Utbetalda arbetslöner för grufbrytning, malmskrädning och malmtransporter	Fmk 138,149: 65
--	-----------------

Vid följande grufvor hafva under året arbetat:

4 man	i försökschaktet Mathilda
24 ”	i grufvan IV Omeljanoff
16 ”	i Toivo

*) *Anm.* På grund af att anrikningsverket nedbrunnit har jernmalmsbrytningen inskränkts så mycket som möjligt.

1	man	i	VI	Klee
5	„	i	Ristaus	
8	„	i	Herberz	
8	„	i	I	Lupikko
12	„	i	III	d:o

Schaktdjupet har under året ökats i följande grufvor:

Schakt Toivo	med	17	meter
„ Mathilda	„	6,3	„
„ Ristaus	„	8,2	„
„ I Herbertz	„	3,75	„
„ I Lupikko	„	9,2	„
„ III	„	6,38	„

Öfriga grufvors djup är lika som förut.

Kopparverket:

Under året har förarbetats	4,300	ton	malm
„	4,484	„	bränder
hvarvid förbrukats	1,142	„	stensalt
„	320	„	jernskrot
samt	18,790	m ³	ved
„	100	ton	koks

Häraf har erhållits:

2,838 d:ton koppar

271 kg som rent beräknadt silfver

Arbetslönerna för kopparverket utgjorde Fmk 66,162,61

Magnetiska jernmalmsanrikningen har endast omkring 1½ månad varit i gång på grund af att verket totalt förstördes genom en eldsvåda den 17 Febr. 1901.

Arbetslöner utgjorde	Fmk	3,767,17
Förrarbetad malm	ton	4,003
Erhållen slig	„	1,635

Masugns driften: uppgifter härå ingå under masugnar.

Tillverkningarnas värde uppgick till:

Koppar	Fmk	638,550: —
Silfver	„	27,100: —
Tackjern	„	460,560: —
Exporterad jernmalm	„	100,000: —
		<hr/>
Summa Fmk		1,226,210: —
		<hr/> <hr/>

Wälimäki grufdrift i Sordavala socken 1901.

Sordavala härad.

Grufvorna:

Antal arbetsdagar: å pall å 8 timmar	14,673
i ort " " "	1,502
i schakt " " "	144
vid vattenuppfordring å 10 timmar	7,105
" berguppfordring " " "	562
i smedjan " " "	677
vid maskin " " "	2,041
å diverse " " "	1,915

Medelförtjänst per skifte: pr borrhskifte	Fmk	3: 25
" uppfordring	"	2: 65
" vattenuppfordring	"	2: —
" maskin	"	2: —
" smedje	"	3: —
" gruftimring	"	2: 25
" diverse	"	1: 80

Borrade meter: å pall	meter	14,210,04
" ort	"	2,403,40
" schakt	"	261
Förbrukadt sprängmaterial: dynamit	kgr.	2,578,75
stubin	ringar	2,161
knallhattar	st.	28,445
Erhållet sprängdt uppfodr. berg	d:ton	459,175,6
Pr kg. dynamit erhållet sprängdt berg	"	176,1
" " " " ett drifningsresultat af sträckmeter	mtr.	0,769
Inalles drifvits sträckmeter	"	123,05
" " sänkmeter	"	10,25

Grofskrädning.

Utbetalda arbetslöner	Fmk	6,005: 42
Erhållet malm: I, II, III, sort & sylta	d:ton	452,249

Magnetisk Anrikning.

Förbrukat råmalm	d:ton	435,867,9
Erhållet concentrat	"	118,165
Antal arbetsdagar: maskin å 12 timmar	dagar	694
transport " " "	"	2,962

anrikning å 12 timmar	dagar	4,399
eftersyn " " "	"	848
smedja " " "	"	93
diverse " " "	"	2,042
remont " " "	"	2,676

Medelförtjänst pr skifte: vid anrikningen Fmk 2: 25

Utbetalda arbetslöner Fmk 26,478: 87

Tillvärkningsvärdet af concentratet & I sort malm Fmk 227,146: 50

Under årets lopp har upptagits samt tvättats uti de flesta

socknar kring Ladoga, för vår räkning, myrmalmer:

18,627,8 d:ton " 23,843: 55

Arbetare antalet har under året varit, inclusive byggnads-, ackord-, gruf-, och fabriksarbetare:

i medeltal pr dag öfver 18 år 165

" " " " under 18 " 13

Summa 178

hvilka alla äro infödda finnar.

Hela befolkningen vid bruket kan antagas till c:a 850 personer

Alla arbetare hafva under årets lopp varit försäkrade uti bolaget „Kullervo“ till en summa af Fmk 122,117: 02

Läkaren har besökt bruket hvarannan vecka samt vid behof.

Arbetaresjukassans behållning till året 1902 har stigit Fmk. 9,217: 37.

Under årets lopp har inträffat ett dödsfall till följe af olycksfall i grufvan äfvensom smärre öfvergående skador.

Under årets lopp har blifvit uppförd en linbana om 750 meters längd, 1 arbetare bagarstuga, 1 arbetare badstuga, 1 kupol ung samt några malmskjul.

Vid bruket finnas:

2 st. magnetiska malmskiljare „Mönarch“	1 st. enkelvalsverk
10 „ d:o d:o af egen konstruktion	2 „ mekaniska hissar
2 „ dynamomaskiner	2 „ diamant bormaskiner
7 „ motorer tillsammans 428 hk.	2 „ ångmaskiner, 25 & 40 hk. (som reserv)
3 „ transformatorer	2 „ ångpannor om 126 m ² eldyta (som reserv)
1 „ d:o som reserv	1 „ kupolung
2 „ generatorer om 600 hk.	1 „ metallsmältung
10 „ kulqvarnar af Fr. Krupp	1 „ shapingsmaskin
3 „ stenkrossmaskiner	1 „ bormaskin
2 „ dubbelvalsverk	

1 st. järnsvarf	1 st. lokomotiv om 20 hk.
Fullständigt uppfordringsverk till 5 grufvor	35 „ stål stjälpvagnar
Fullständigt vattenuppfordringsverk till 6 grufvor	4 „ stockvagnar
1880 mtr. konstgång	1 „ dammanläggning
3,3 kilometer 60 mm lokomotiv järnv.	Elektrisk belysnings anläggning om 9 bågglampor af 1000 n. ljus och 600 st. glödlampor om 16 n. ljus. Fullständigt laboratorium m. m.
3,000 mtr spår inom bruket och grufvorna	

Under arbete varande grufvors djup under lufven:

II grufvan	26 mtr	vertikalläge	5 arbetare
III „	60,05 „	don „	24 „
VII „	34,15 „	vertikal „	20 „
VIII „	47,55 „	„ „	15 „
Bolags „	32,05 „	„ „	15 „

Summa 79 arbetare.

Sjö- och Myrilmalmstägt år 1901.

	Antal sjöar der malm hofvats	Kostnad för malm- lyftning och släpning	Till bru- ken slä- pad malm	Invid sjöarna kvarlem- nad malm	Summa sjö- och myrilmalm
		<i>Fmg.</i>	dt	dt	dt
Nylands län.					
Högfors bruk	10	274	180	—	180
Wiborgs län.					
För Wälimäki grufvas räkning	—	23,843	18,628	—	18,628
St Michéls län.					
Haapakoski bruk	2	13,500	11,990	1,250	13,240
Kuopio län.					
Kuokkastenkoski bruk	26	79,170	62,690	15,920	78,610
Wärtsilä "	7	132,000	74,547	17,054	91,601
Möhkö "	21	112,887	70,000	35,000	105,000
Jyrkkä "	15	32,330	41,160	28,790	69,950
Salahmi "	15	37,149	32,700	20,300	53,000
Souru (Karttula) "	14	83,431	50,611	29,964	80,575
	98	476,917	331,708	147,028	478,736
Summa	110	514,534	362,506	148,278	510,784

Masugnar år 1901.

	Förbrukat				Tillverkat			
	Inhemsk malm	Utländsk malm	Träkol	Ved till malm- tork- ning	Gjuteri tack- jern	Smides- tackjern	Gjut- gods	Summa tackjern
	dt	dt	m ³	m ³	dt	dt	dt	dt
Nylands län.								
Skogby bruk	—	12,770	4,866	—	—	6,190	187	6,377
Trollshofda bruk . .	430	51,706	20,220	—	—	26,345	—	26,345
	430	64,476	25,086	—	—	32,535	187	32,722
Åbo län.								
Dalsbruk	1,845	71,124	24,420	—	—	35,999	2,147	38,146
Tykö „	—	45,088	17,048	—	—	22,185	1,615	23 800
	1,845	116,212	41,468	—	—	58,184	3,762	61,946
Wiborgs län.								
Pitkäranta bruk . .	63,300	—	30,546	—	—	38,280	—	38,280
S:t Michels län.								
Haapakoski bruk . .	40,850	—	12,386	—	12,100	—	—	12,100
Oravi „	31,102	—	9,429	320	—	8,690	—	8,690
	71,952	—	21,815	320	12,100	8,690	—	20,790
Kuopio län.								
Kuokkastenkoski bruk	33,746	—	10,534	—	11,354	—	69	11,423
Wärtsilä „	116,669	—	33,485	116	7,859	37,350	143	45,352
Möhkö „	130,383	—	34,367	—	27,317	18,310	146	45,773
Jyrkkä „	32,436	—	10,220	84	5,131	5,740	—	10,871
Strömdahls „	66,388	—	20,609	924	11,449	11,985	—	23,434
Souru „	54,270	—	14,658	1,086	6,906	12,996	354	20,256
	433,892	—	123,873	2,210	70,016	86,381	712	157,109
Summa	571,419	180,688	242,788	2,530	82,116	224,070	4,661	310,847

Anm. Masugnen vid Salahmi bruk har för remont stått överksam.

Masugnar år 1901.

	Datum då ugnen inblästes	Antal blåsings- dygn	Produktion per dygn	Blåsterns unge- färliga värme	Blåsterns ungefär- liga pression	Kolsätkningarnas storlek	Hela antalet drifna sättingar	Tackjerns procent ur malmen	Kollåtgång pr dt tackjern
			dt	C°	mm	m ²			hl
Nylands län.									
Skogby bruk	7/12 1900	135	46	100	30	1	4,866	49,43	8
Trollshofda „	6/11 1900	358	76,3	100	35	1,2	16,176	50,53	7
Åbo län.									
Dalsbruk	12/12 1899 ¹⁾	348	109,6	300	54	1,2	20,368	52,2	6
Tykö bruk	14/10 1901 ²⁾	304	78,6	300	44	1,6	10,655	54,2	7
Wiborgs län.									
Pitkäranta bruk	20/2 1901	314	121,9	300	60	1,5	20,320	60,5	8
S:t Michels län.									
Haapakoski bruk	17/1 1901 ³⁾	194	62,6	250	60	1,3	9,528	29,6	10
Oravi „	22/6 1901	146	61,1	kall	58	1,4	6,692	27,9	10
Kuopio län.									
Kuokkastenkoski bruk	22/2 & 4/10 1901	144	79,3	220	68	1,6	6,584	34,1	9
Wärtsilä „	15/2 1901	319	142,1	250	20	1,5	22,313	38,2	7
Möhkö „	{ 7/12 1899 13/11 1900	481	10,6	{ 220 280	80	1,5	22,610	35,1	7
Jyrkkä „	9/1 1901	357	30,4	kall	23	0,6	15,330	33,5	9
Strömsdals „	21/8 1899	243	97	200	80	1,2	15,267	35,3	7
Souru „	18/11 1901 ⁴⁾	175	115,7	250	38	1,3	10,959	37,3	7

1) Dalsbruk: dämnd 17 dygn i Maj.

2) Tykö bruk: föreg. kampanj nedbläst 17/8 1901.

3) Haapakoski: dämnd 20/7 och nedbläst 5/9 i brist på ratten.

4) Souru: föreg. kampanj 13/11 1900—14/5 1901.

Jerntillverkning vid härdsmidet år 1901.

	Antal arbetdagar	Förbrukat				Tillverkat				Afvärning %	Kalkylang per dt tackjern hl	
		Träkol m ³	Tackjern			Smältstycken dt	Stångjern dt	Diverse jern dt	Summa dt			
			Inhemskt dt	Utländskt dt	Skrot dt							Summa dt
Nylands län.												
Billnäs bruk . . .	272	3,505	1,122	3,143	588	4,853	—	4,230	—	4,230	12,8	9,9
Fagerviks „ . . .	238	1,712	2,288	—	—	2,288	—	1,868	—	1,868	18,3	9,1
Mariefors „ . . .	140	966	647	—	334	981	—	833	—	833	15	11,6
Strömfors „ . . .	210	1,278	500	998	449	1,947	—	1,550	107	1,657	8,5	6,8
	860	7,461	4,557	4,141	1,371	10,069	—	8,481	107	8,588	—	—
Åbo län.												
Kirjakkala bruk . . .	48	1,200	2,303	—	48	2,351	1,574	572	—	2,146	10	4,4
Fredriksfors „ . . .	248	2,124	1,591	—	396	1,987	—	1,756	—	1,756	—	—
Kauntua „ . . .	250	2,026	1,000	782	530	2,312	—	2,022	—	2,022	12,5	10
Norrmarks „ . . .	181	1,144	—	1,378	153	1,531	—	1,058	214	1,272	16	11,1
	727	6,494	4,894	2,160	1,127	8,181	1,574	5,408	214	7,196	—	—
Tavastehus län.												
Jokkis bruk . . .	138	920	—	841	142	983	—	836	—	836	—	10,8
Rautakoski „ . . .	90	618	—	186	176	362	—	407	13	420	—	—
Wieru *) . . .	195	590	677	—	209	886	—	755	—	755	13	7,7
	423	2,128	677	1,027	527	2,231	—	1,998	13	2,011	—	—
Wasa län.												
Koskensaari bruk . . .	235	950	—	1,289	176	1,465	—	1,162	—	1,162	18,5	4
Summa	2,245	17,033	10,128	8,617	3,201	21,946	1,574	17,049	334	18,957	—	—

*) Stångjernstillverkningen nedlagd vid Wieru bruk sedan den 1 Nov. 1901.

Jerntillverkningen vid valsverk år 1901.

a. Puddling.

	Antal arbetsdagar	Förbrukat					Tillverkat				Afrämnings procent
		Bränsle		Tack-jern	Tackjerns skrot	Summa tackjern	Milbars	Smaltstycken	Annat puddeljern	Summa	
		Sten-kol	Ved								
		dt	m ³	dt	dt	dt	dt	dt	dt	dt	
Nylands län.											
Fiskars bruk . . .	277	3,520	12,528	24,606	411	25,017	—	21,378	85	21,463	13,1
Åbo län.											
Dalsbruk . . .	247	18,859	52	19,831	1,727	21,558	—	18,997	—	18,997	11,8
Mathildedalsbruk	179	—	4,107	4,329	450	4,779	—	3,866	425	4,291	10,7
	426	18,859	4,159	24,160	2,177	26,337	—	22,863	425	23,288	—
Knopio län.											
Wärtsilä bruk .	1,141	—	20,354	28,847	—	28,847	25,910	—	—	25,910	10,1
Strömsdals „	168	—	8,505 ¹⁾	9,974	—	9,974	—	9,022	—	9,022	9,5
Warkaus „	525	—	27,161	9,024	152	9,176	—	—	8,178 ²⁾	8,178	10,8
	1,834	—	5,020	47,845	152	47,997	25,910	9,022	8,178	43,110	—
Summa	2,537	22,379	72,707	96,611	2,740	99,351	25,910	53,263	8,688	87,861	—

1) 8,405 m³ gårdsel och ribbved, 100 m³ kolved. 2) råskenor.

Jerntillverkning vid valsverk år 1901.

b. Vällning och utvalsning.

	Arbetsdygn		Förbrukat							Tillverkat					Bränsle pr 100 kg färdigt järn	
			Bränsle		Smältstyc-ken.	Mill-bars	Annat järn	Summa järn	Ordi-närt järn	Fin-jern	Vinkel-spant, façon	Plåt	Summa	Atervägt		Afbrännings %
			Ved	Träkol												
			m ³	m ³	dt	dt	dt	dt	dt	dt	dt	dt	dt	dt		dt
Nylands län.																
Fiskars bruk	—	3,633	2,582	19,753	4,530 ¹⁾	1,088	25,371	18,387	1,126	587	—	20,100	2,115	12,5	0,18 m ³ träkol 12,5 kg. stenk.	
Åbo län.																
Mathildedals bruk	—	—	1,897	3,738	495 ²⁾	60 ³⁾	4,293	3,113	49 ⁴⁾	—	—	3,162	164	22,5	60 kg.	
Kuopio län.																
Wärtsilä bruk	245	11,400	—	—	35,978	—	35,978	26,133	—	—	—	26,133	3,787	16,9	0,4 %	
Strömdals "	210	3,282 ⁵⁾	—	8,781	—	385	9,166	6,527	—	—	—	6,527	474	23,6	0,46 m ³	
Warkaus "	224	12,072	—	5,720	634 ⁶⁾	—	6,354	2,458	218	468	1,830	4,974	382	21,7	2,45 m ³	
Summa	679	26,754	—	14,501	36,612	385	51,498	35,118	218	468	1,830	37,634	4,643	—	—	
Summa	952	26,754	3,633	4,479	37,992	41,637	1,533	81,162	56,618	1,393	1,055	60,896	6,922	—	—	

1) martinjern. 2) skrotstycken. 3) Lancashire. 4) Lancashire järn. 5) Deraf 930 m³ kolved, 846 m³ gärdsel, 676 m³ ribbved, 830 m³ sågspån. 6) skrot och afklipp.

Götjersverk år 1901.
a. Smältning i Siemens martinugn.

Arbetsdygn	Förbrukat									Tillverkat			Återvägt	Afrännings % dt	
	Bränsle			Jernmalm	Jern					Göt	Stål- gjutgods	Summa			
	Kalksten och dolomit	Torf	Ved		Stenkol	Annat jern	Summa	Smiddjern och smid- jernskrot	Tackjern och tack- jernskrot						Summa
				dt						m ³	m ³	dt			
Nylands län. Åminnefors br.	—	—	—	6,630	—	1,798	10,201	8,104	125 ¹⁾	18,430	17,595	—	17,595	83	3,4
Åbo län. Dalsbruk . . .	302	9,100	—	9,254	17,787 ²⁾	1,848	37,605	25,137	1,330	64,072	51,512	3,209	54,721	6,705	3,7
Kuopio län. Wärtsilä bruk	91	2,577	2,800	800	—	194	5,200	5,888	378	11,466	10,086	138	10,224	652	5,1
Wasa län. Inha bruk . . .	190	—	—	—	—	470	8,978	8,885	167 ³⁾	18,030	16,630	70	16,700	230	6,1
Summa	583	11,677	2,800	16,684	17,787	4,310	61,984	48,014	2,000	111,998	95,823	3,417	99,240	—	—

1) 112 dt FeMn, 13 dt FeSiMn. 2) Dessutom 12,833 dt koks för dolomitbränningen. 3) 165 dt FeMn, 2 dt FeSi.
Bränsledgång per 100 kg götjern: Åminnefors 0,377 m³ ved. Dalsbruk 32,5 kg stenkol, 0,468 m³ ved.

b. Utvalsning af götjernet.

	Förbrukat			Tillverkat			Återvägt	Afrännings % dt
	Bränsle		Göt och smältor	Ordinärt jern	Plåt	Summa		
	Ved	Stenkol						
	m ³	dt	dt	dt	dt	dt		
Nylands län. Åminnefors bruk	3,840	209	13,294	6,881	3,529	10,410	—	7,59 ¹⁾ — 3,18
Åbo län. Dalsbruk	7,245	23,471	61,866 ²⁾	47,967 ³⁾	878 ⁴⁾	48,845	—	6,5
Kuopio län. Wärtsilä bruk	4,100	—	13,346	11,696 ⁵⁾	—	11,696	—	4,5
Wasa län. Inha bruk	—	—	13,698	12,100 ⁶⁾	—	12,100	—	4,8
Summa	14,685	23,680	102,204	78,644	4,407	83,051	—	—

1) För stångjern 7,59 %/o. 2) Deraf 41,510 göt och 20,355 billets. 3) Deraf 8,615 dt finjern, 1,510 dt vinkel-, spant-, fasonj. och tråd. 4) Deraf 529 dt vrakjern. 5) Deraf äfven finjern. 6) Deraf 4,670 dt finjern.

Bränsledgång per 100 kg färdigt jern: Vid Åminnefors för stångjern 2,35, för plåt 2,33; Vid Dalsbruk 48,05 kg stenkol, 0,148 m³ ved (drifkraft och vällning). — Vid Inha användes ribb och sågaffall.

Svart- och Manufaktursmide år 1901.

F ör b r u k a t				T i l l v e r k a t										Summa
Bränsle		Äm- nes- jern o. stål	dt	Spa- dar, skyff- lar m. m.	Yxor och bilar	Grepar och hackor	Häst- skor	Häst- söm	Smidd spik	Pressad och klippspik	Trådspik	Annat smide	dt	
Koks o. sten- kol	Träkol	Ved	m ³	10 kg	10 kg	10 kg	10 kg	10 kg	10 kg	10 kg	10 kg	10 kg	dt	
Nylands län.														
Billnäs bruk	17,480	159	270	8,000	22,000	4,000	—	—	—	—	—	5,750	3,975	
Fagerviks "	—	170	—	38	28	—	—	—	—	—	—	322	35	
Fiskars "	33	—	—	86	—	—	—	—	—	—	—	800	80	
Mariefors "	1,440	—	—	5,722	3,000	—	—	—	—	—	—	30,580	3,358	
Strömfors "	807	863	400	750	1,625	2,100	—	—	1,320	—	—	755	655	
19,210	1,192	670	11,594	8,750	26,658	6,100	—	—	1,320	—	—	36,207	8,103	
Åbo län.														
Dalsbruk	6,812	—	1,536	4,264	—	—	—	—	—	—	—	36,180 ¹⁾	3,618	
Kirjakkala bruk	40	224	—	80	480	—	—	—	—	—	—	—	55	
Kauttua "	480	30	—	200	277	6	—	—	1,100	—	—	1,000	250	
Norrmarks "	—	790	—	319	20	—	—	—	762	—	—	1,138	192	
Loimijoki och Wesikoski spik- fabrik	3,450	—	—	16,670	—	—	—	25,135	—	86,830	31,730	14,685 ²⁾	15,838	
Äetsä akt.-bol. mek. verkstad	360	12	200	50	—	—	—	—	—	—	—	600	60	
11,142	1,056	1,786	21,583	87	777	6	—	25,135	1,862	86,880	31,730	53,703	20,013	

(Svart- och Manufakturursmide, forts.)

Tavastehus län.														
Ferraria spikfabrik	—	5,991	30,119	—	—	—	—	—	168,445	—	119,475 ³⁾	28,792		
Finska Sågbladfabriken	—	1,616	546	—	—	—	—	—	—	—	5,000 ⁴⁾	500		
Tammerfors Jern- o. Stålförädlings Aktiebolag	1,140	3,055	5,142	—	—	—	—	—	—	—	46,770 ⁵⁾	4,677		
Jokkis bruk	1,400	700	7,052	—	338	—	16,160	—	374	24,730	—	6,882		
Wieru "	—	342	89	32	550	—	14	—	—	—	164	76		
	2,540	808	11,862	49,948	32	888	—	16,174	—	374	195,163	24,730	171,409	40,877
Wiborgs län.														
Pero spikfabrik	—	—	5,100	—	—	—	—	—	—	—	—	47,000	—	4,700
Kuopio län.														
Wärtsilä bruk	—	250	175	300	—	—	—	—	—	—	—	—	2,900 ⁶⁾	290
Möhkö "	—	107	—	75	—	—	—	—	—	680	—	—	—	68
Salahmi "	—	17	—	22	200	—	—	—	—	—	—	—	—	20
Strömdals "	1	508	—	899	160	25	35	—	—	1,000	—	—	6,860	808
Warkaus "	—	240	—	136	—	—	—	—	—	—	—	—	680	68
	1	1,122	175	1,432	360	25	35	—	—	1,680	—	—	10,440	1,254
Waså län.														
Inha bruk	1,900	168	—	4,446	—	—	—	18,100	—	—	—	—	19,200	3,730
Koskensaari bruk	—	495	10	1,890	420	710	960	—	680	360	9,080	—	2,300	1,446
	1,900	668	10	6,336	420	710	960	18,100	680	360	9,080	—	21,500	5,176
Summa	34,792	4,841	18,953	88,993	9,649	29,053	7,101	34,274	25,765	5,596	291,073	103,460	295,259	80,128

¹⁾ Deraf 1,504 dt ketting. ²⁾ Skenspik. ³⁾ 741,433 kg skenspik, 453,316 kg järntråd. ⁴⁾ 7,139 st. ram-, 1859 st. cirkel-, 141 dt vedsågblad, 2,847 st. eggjern. ⁵⁾ 12,287 kg flar, 52,296 kg skenspik, 361,957 kg Jern-, koppar- och messingstråd, 41,848 kg bultar, muttrar och nitlar. ⁶⁾ 2,000 kg ankare, 16,000 kg karraxlar, 11,000 kg spött.

Gjuterier år 1901.

	Förbrukat					Tillverkat				Uppgifven kokakt- gång pr dt tackjern kg
	Kols	Inhemskt tackjern	Utländskt tackjern	Skrot- tackjern	Summa tackjern	Maskin gjutgods	Handels- gjutgods	Diverse gjutgods	Summa	
Nylands län.										
Sandvikens skeppsdocka .	631	233	1,351	961	2,545	2,332	—	—	2,332	27
Finska Elektriska akt. bol.	16	—	52	—	52	48	—	—	48	—
Berggrens mek. verkstad .	219	—	1,019	230	1,249	—	—	1,150	1,150	17
Gottfr. Strömbergs „ . . .	60	—	300	—	300	250	—	—	250	—
H:fors Skeppsvarf	348	—	519	178	697	577	—	22	599	—
J. D. Stenberg & Söner, mek. verkst.	500	—	1,100	100	1,200	1,100	—	—	1,100	—
John Stenbergs maskinfab.	500	21	950	607	1,578	1,105	—	300	1,405	15
Juho Nissinens mek. verkst.	40	10	40	50	100	—	—	80	80	—
Maskin- o. brobyggn. akt. bol. mek. verkst.	4,650	43	1,380	1,420	2,843	2,500	—	—	2,500	—
Borgå mek. verkstad	57	—	215	66	281	194	30	36	260	22
Fiskars bruk	301	360	773	565	1,698	1,064	91	385	1,540	—
Högfors „	2,960	—	10,921	1,006	11,927	—	10,780	—	10,780	13
	10,426	667	18,620	5,183	24,470	9,170	10,901	1,973	22,044	—
Åbo län.										
Akt. bol. Vulcans m. verkst.	600	35	1,050	250	1,335	1,170	—	—	1,170	12
Crichton & Co „ „	1,140	90	1,045	560	1,695	1,400	—	—	1,400	36
Åbo Jernmanuf. akt. bol. mek. verkst.	703	129	1,528	747	2,404	376	—	1,547	1,923	—
Björneborgs mek. verkst. . .	1,400	—	6,630	300	6,930	2,180	4,460	—	6,640	20
Björkboda bruk	103	—	487	111	598	—	505	64	569	17
Dalsbruk	571	1,037	1,102	916	3,055	—	—	2,373	2,373	24
Mathildedals bruk	430	18	1,862	534	2,414	2,209	—	—	2,209	17
Tykö „	64	114	140	85	339	—	—	305	305	15
Äetsä akt. bol. mek. verkst.	40	—	405	—	405	332	—	15	347	10
	5,051	1,423	14,249	3,503	19,175	7,667	4,965	4,304	16,936	—
Tavastehus län.										
Sommers, af Hällström & Waldens, mek. verkst. . . .	800	200	1,400	600	2,200	2,000	—	—	2,000	—
T:fors mek. verkstad	716	—	2,690	1,267	3,957	3,606	—	224	3,830	19
Nokia „ „	82	—	70	110	180	120	—	32	152	—
Forssa „ „	120	100	—	350	450	400	—	—	400	—
Jokkis bruk	232	—	173	98	271	130	88	24	242	—
	1,950	300	4,333	2,425	7,058	6,256	88	280	6,624	—

	Förbrukat					Tillverkat				Uppgifven kokskäng per dt tackjern kg
	Koks	Inhemskt tackjern	Utländskt tackjern	Skrot tackjern	Summa tackjern	Maskin- ejutgods	Handels- ejutgods	Ljvarse ejutgods	Summa	
	dt	dt	dt	dt	dt	dt	dt	dt	dt	
Wiborgs län.										
Société Anonyme etc. m. v.	578	2,727	1,011	1,756	5,494	3,762	—	—	3,762	10
Kotka Jern-, sport- och elektr. affär	470	150	800	415	1,865	1,245	75	—	1,320	18
Karhula mek. verkst.	787	—	2,731	2,729	5,460	4,355	—	49	4,404	14
	1,835	2,877	4,542	4,900	12,319	9,362	75	49	9,486	—
S:t Michels län.										
Haapakoski bruk	1,806	5,492	1,495	184	7,171	2,448	—	4,175	6,623	15
Lehtoniemi "	100	350	—	40	390	320	—	40	360	20
	1,906	5,842	1,495	224	7,561	2,768	—	4,215	6,983	—
Kuopio län.										
Wärtsilä bruk	292	1,914	31	1,139	3,084	1,474	952	—	2,426	12
Strömdals "	560	2,420	—	—	2,420	492	1,780	78	2,350	24
Warkaus "	347	795	322	161	1,278	801	7	395	1,203	26
	1,199	5,129	353	1,800	6,782	2,767	2,739	473	5,979	—
Wasa län.										
Metvikens mek. verkst.	610	—	1,225	277	1,502	1,300	—	100	1,400	25
Wasa " "	200	—	1,120	—	1,120	900	—	—	900	14
Tikkakoski fabriker	98	394	—	76	470	—	—	—	—	—
Bröder Friis' mek. verkst.	500	—	1,200	500	1,700	700	300	650	1,650	19
	1,408	394	3,545	853	4,792	2,900	300	750	3,950	—
Uleåborgs län.										
Uleåborgs mek. verkst.	980	—	2,000	80	2,080	600	1,450	—	2,050	—
Bröder Friis' mek. "	400	—	1,700	300	2,000	100	1,700	100	1,900	19
	1,380	—	3,700	380	4,080	700	3,150	100	3,950	—
Statsjernvägarnes m. v.										
i Hangö	80	263	—	190	453	407	—	—	407	8
Summa	25,235	16,895	50,837	18,985	86,690	41,997	22,218	12,144	76,359	—

Jernvägsverkstaden i *Helsingfors* har förbrukat 6,932 dt tackjern och 4,761 hl koks; den i *Wiborg* 2,992 dt tackjern och 397 hl koks, båda verkstäderna sannolikt till största delen för tackjernsgjute.

Förbrukningen af jernmaterial m. m. vid Mekaniska Verk-
städer år 1901.

	Smidesjern och stål	Bly, koppar. m. m.
	dt	dt
Nylands län.		
Sandvikens skeppsdocka i H:fors	10,200	125
Berggrens mek. verkstad i H:fors	924	60
Grahns " " " "	490	45
H:fors Skeppsvarf " " " "	860	25
J. D. Stenberg & Söner, mek. verkstad i H:fors	1,450	37
John Stenbergs maskinfabrik " " " "	1,125	37
Maskin- o. brobyggnadsaktiebol. m. v. " " " "	16,102	1,121
Hubers mek. verkstad i " " " "	2,602	54
Borgå " " " "	421	16
Fiskars " " i Pojo socken	1,595	21
" finsmedja " " " "	267	11
Högfors bruk i Pyhäjärvi socken	1,524	13
	37,560	1,565
Åbo län.		
Akt. bol. Vulcan i Åbo	1,030	270
Crichton & C:o " " " "	8,001	1,340
Åbo Jernmanuf. bol. m. v. i Åbo	7,270	73
Björneborgs mek. verkstad	3,500	100
Björkboda i Kimito socken	793	64
Dalsbruk i " " " "	1,900	14
Mathildedals i Bjerno " " " "	1,811	56
Tykö i " " " "	351	1
Äetsä i Hvittis " " " "	155	15
	24,811	1,933
Tavastehus län.		
Finlayson & C:o i T:fors	464	50
Sommers, af Hällström & Valdens i T:fors	4,400	250
T:fors mek. verkstad	8,080	707
Nokia " " i Birkkala socken	96	1
Forssa " " " Tammela " "	62	13
	13,102	1,021
Wiborgs län.		
Société Anonyme etc. i Wiborg	1,600	310
Elektr. Akt. bol. i " " " "	515	277
Gutzeit & C:o mek. verkstad i Kotka	98	—
Kotka Jern-, sport- o. elektr. affär	1,450	25
Karhula mek. verkstad i Kymmene socken	4,020	64
	7,683	676

	Smidesjern och stål	Bly, koppar, m. m.
	dt	dt
St Michels län.		
Lehtoniemi mek. verkst. i Jorois socken	650	20
Kuopio län.		
Wärtsilä i Tohmajärvi socken	1,863	33
Strömsdals i Nilsia "	488	9
Warkaus i Leppävirta "	3,467	90
	5,818	132
Wasa län.		
Metvikens mek. verkst. i Nikolaistad	350	13
Tikkakoski fabriker i Jyväskylä socken	108	5
Bröder Friis' m. v. i Gamlakarleby	1,500	60
	1,958	78
Uleåborgs län.		
Uleåborgs mek. verkstad	867	54
Bröder Friis' mek. " i Kalajoki socken	400	30
	1,267	84
Summa	92,849	5,509
Statsjernvägarnes mekaniska verkstäder.		
i Helsingfors	2,554	—
" Hangö	194	19
" Åbo	855	164
" Wiborg	2,571	185
" Kuopio	186	10
" Nikolaistad	366	15
" Uleåborg	223	38
	6,949	431
Summa för hela landet	99,798	5,940

Tillverkning vid mekaniska verkstäder år 1901.

	Angbåtar		Af ångbåtarna äro öfver 20 ehk.		Lokomobil		Ångmaskiner				Af ångmask. äro öfver 20 ehk.	Ångpannor	Arbetsmaskiner	Jordbruksredskap	Mejeriredskap	Sågverk	Kvarnverk	Öfriga större arbeten	Tillverkningsvärde	
	st.	ehk.	st.	ehk.	st.	ehk.	st.	ehk.	landt-	sjö-	st.	ehk.	st.	ehk.	st.	ehk.	st.		st.	Mark
Nylands län.																				
Sandvikens Skeppsdocka i Helsingfors	6	590	6	—	1	28	4	250	5	20	3	—	—	—	—	—	—	—	63 jernvagnar, 21 fartyg dockade, 1 st. 25 tons lyftkran, takstolar m. m.	1,525,000
Finska Elektr. akt. bol. i H:fors	—	—	—	—	—	—	—	—	—	—	—	—	—	—	—	—	—	—	Elektriska maskiner o. apparater — — —	80,000
Berggrens mek. verkst. "	—	—	—	—	—	—	—	—	—	—	—	—	—	—	—	—	—	—	Samliga sanitetstekniska anlägg. i kommunala sjukh. i Wasa, fyrar, värmeledningar.	262,000
Strömbergs dynamosmaskinfabr. i H:fors	—	—	—	—	—	—	—	—	—	—	—	—	—	—	—	—	—	—	Dynamosmaskiner och elektromotorer.	165,000
Gråhns fabriksakt. bol. i H:fors	—	—	—	—	—	—	—	—	—	—	—	—	—	—	—	—	—	—	Vattenledningar och mekaniska arbeten.	160,000
H:fors Skeppsvarf i H:fors	—	—	—	—	2	36	—	—	1	12	—	—	—	—	—	—	—	—	Remont af 97 st. ångfartyg, 3 st. fyrskepp, 3 st. mudderverk, 2 st. mudderverk af jern & 5 st. d:o af trä, uppsagn. på slip af 49 st. ångfartyg, 2 st. fyrskepp, 2 st. mudderverk, 2 st. mudderverk af jern o. 5 st. d:o af trä.	400,000
J. D. Stenberg & Sön. i H:fors	1	260	1	3	20	7	89	2	21	11	—	—	—	—	—	—	—	—	2 st. tryckluftspapp. för sjöpannor o. 1 st. exhauster för rökgaser för en landtpanneanlägg. (sugfläkt) samt 1 st. centrifugalpump, transmissioner, båtändringar, remonter m. m.	330,000
John Stenbergs maskinfabrik i H:fors	—	—	—	—	—	—	—	—	7	186	3	—	—	—	—	—	—	—	Bestyg till 400 kast- o. 150 heckelsemask., 20300 kg ventiler o. kranar, 55,000 kg stålaxlar, lägerremskifvor, linskitvor o. kugghjul, värme- o. vattenledningar, 1 st. persohiss, 20,000 kg svartsmede, remonter.	320,000
Juho Nissinens i H:fors	—	—	—	—	—	—	—	—	—	—	—	—	—	—	—	—	—	—	—	12,000
Maskin- o. brobygg. akt bol. i H:fors	3	800	2	—	1	300	1	40	2	15	—	—	—	—	—	—	—	—	1 st. guldraskerintritt, 2 st. jernprämar, o. 600 st. ekonomekorrur till Sibirten, 6,040 st. bomber o. 10,000 st. stålschrapeller.	3,026,000
R. Hubers i H:fors	—	—	—	—	—	—	—	—	—	—	—	—	—	—	—	—	—	—	Armatur, vatten- värmeledningar & ventiler.	300,000
Borgå mekaniska verkstad	2	38	1	—	2	50	—	—	—	3	—	—	—	—	—	—	—	—	Diverse reparationer.	101,500
Fiskars i Pojo socken	—	—	—	—	—	—	—	—	—	—	—	2,619	127	—	—	—	—	—	Finnsmede för 12,500 Fmk, 3 st. turbiner, 3 st. skalmask, transmissioner, remonter, ångmaskiner m. m.	650,000
Högfors i Pyhäjärvi	—	—	—	—	—	—	—	—	—	—	—	—	9	194	143	—	—	—	Handels- o. byggnadsjulgods samt värmeledningar.	924,000
	12	1,688	10	3	20	13	503	14	447	12	61	12	2,838	270	16	7	—	—		7,955,500

	Ångbåtar		Lokomobil		Ångmaskiner		Af ångmask. öro öfver 20 ehk.	Ångpannor	Arbetsmaskiner	Jordbruksredskap	Mejeriaredskap	Sågverk	Kvarnverk	Öfriga större arbeten	Tillverkningsvärde
	st.	ehk.	st.	ehk.	sjö-	landt-									
Åbo län.															
Akt. bol. Vulcan i Åbo	1	30	—	—	1	32	—	6	1	—	—	2	2	2	550,000
Crichton & Co i Åbo	11	1,720 ind	—	—	8	13,600 ind	2	4	—	60 ind	—	—	—	—	2,167,800
Åbo Jernmanuf. akt. bol. i Åbo	—	—	17	51	—	—	1	16	—	14	—	—	—	—	800,000
Björneborgs mek. verkstad	2	280	—	—	—	—	7	9	—	150	—	16	—	—	800,000
Björkboda i Kimito socken	—	—	—	—	—	—	—	—	—	—	—	—	—	—	120,500
Dalsbruk i " " "	—	—	—	—	—	—	—	—	—	—	—	—	—	—	300,000
Mathildedals i Bjerno socken	—	—	—	—	—	—	55	4	6	418	49	2	18	—	581,527
Tykö i Bjerno " "	—	—	—	—	—	—	—	—	—	—	—	—	—	—	140,000
Äetsä i Hvitvittis " "	—	—	—	—	—	—	1	1	—	—	—	1	6	2	45,500
	14	310	1317	51	9	32	66	40	7	594	49	21	26	—	5,505,327
		1,720 ind				13,600 ind	60 ind								
Tavastehus län.															
Finlayson & Co T:fors	—	—	—	—	—	—	—	—	—	—	—	—	—	—	200,000
Sommers, af Hällström & Waldens i T:fors	2	160	—	—	—	—	5	8	4	160	—	2	1	—	500,000
Tammerfors mek. verkstad	—	—	—	—	—	—	1	7	5	150	—	—	—	—	1,450,000
Nokia i Birkkala socken	—	—	—	—	—	—	—	—	—	—	—	—	—	—	50,000
Forssa i Tammela " "	—	—	—	—	—	—	—	—	—	—	—	—	—	—	38,000
Jokkis i " "	—	—	—	—	—	—	—	—	—	—	—	—	—	—	20,000
	2	160	2	—	—	—	6	15	9	310	—	2	1	—	2,268,000

Wiborgs län.																
Société Anonyme etc. i Wiborg	10	1,200	10	—	9	260	10	750	16	9	—	11	—	10 st. militärländn. båtar, 9 st. kantbord, 12 st. klyfbord, 44 st. vattendrister, transmissioner, remontarbeten.	1,420,000	
Elektr. akt. bol. i "	—	—	—	—	—	—	8	50	1	—	—	—	—	20 st. dynamask o. motorer, 2 st. vaxelströmgeneratorer, o. 8 st. 400 motorer, 39 st. transformatorer, finsmiden, accumulatorer, apparatbråden, elektr. anlägg., re- monter.	488,700	
Gutzeit & Co i Kotka	—	—	—	—	—	—	—	—	—	—	—	—	—	Reparationsarbeten.	18,500	
Kotka jern-, sport- o. elektr. affär	—	—	—	—	1	6	—	—	—	2	5	—	—	Maskinremonter.	182,000	
Karhula i Kymmene socken	—	—	—	—	2	32	—	—	—	—	—	—	—	Transmissioner, ramsågar, öppna gods- vagnar, separatorer, träslipermaskiner, tur- biner.	750,000	
St Michels län.																
Lehtoniemi i Jorois socken	4	28	—	—	4	81	—	—	1	2	—	—	—	Reparationer.	150,000	
Kuopio län.																
Wärtsilä i Tohmajärvi socken	—	—	—	—	—	—	—	—	—	—	—	—	—	Finsmiden o. remonter.	90,000	
Strömsdals i Nilsjä socken	—	—	—	—	—	—	—	—	—	—	727	355	2	10	7 st. turbiner, 240 st. jernstångar, 570 st. kloggr. viger, 7 st. propeller, 1691 st. ka- kelugnsdörrar, 90 st. hållar med ram, 1 st. blåsmaskin, 1 st. malmortkiss, jerndelar, till 2 st. kolugnar m. m.	100,000
Warkaus i Leppävirta socken	12	567	9	—	1	30	—	—	1	3	—	—	—	Sågverk, kvarnverk o. remonter.	641,029	
Sorsakoski i "	—	—	—	—	—	—	—	—	—	—	—	—	—	Finsmiden.	210,000	
Wasa län.																
Metvikens i Nikolaistad	1	30	1	—	—	—	7	310	4	4	—	—	—	—	—	182,000
Wasa mek. verkstad	—	—	—	—	—	—	—	—	—	—	—	—	6	9 st. kantbord, 13 st. turbiner, kvarnverk.	137,000	
Tikkakoski fabriker vid Jyväskylä	—	—	—	—	—	—	—	—	—	—	—	—	—	Såg- o. kvarndelar, maskinremonter.	45,000	
Bröder Friis G:la karleby	1	25	1	—	1	16	—	—	—	—	—	—	—	Jernv. vagnar, arbetsmaskiner, jordbr. red- skap m. m.	250,000	
Wasa län.																
Bröder Friis G:la karleby	2	55	2	—	1	16	7	310	4	4	—	—	9	10	—	614,000

Öfversigt af tillverkningsvärdet vid bergverk, bruk och mekaniska verkstäder år 1901.

	<i>Frnf.</i>	Summa <i>Frnf.</i>
Nylands län.		
Helsingfors stad:		
Sandvikens Skeppsdocka	1,525,000	
Finska Elektr. Akt. bol. mek. verkstad	80,000	
Berggrens mek. verkstad	262,000	
Strömbergs dynamomaskinfabrik	165,000	
Grahns Fabriksakt. bol. mek. verkstad	160,000	
H:fors Skeppsvarf	400,000	
J. D. Stenberg & Söners mek. verkstad	330,000	
John Stenbergs maskinfabrik	320,000	
Juho Nissinens mek. verkstad	12,000	
Makin- o. brobyggn. Akt. bol. mek. verkstad	3,026,000	
R. Hubers mek. verkstad	300,000	
Statsjernvägarnes mek. verkstad	1,850,250	8,430,250
Borgå stad:		
Borgå mekaniska verkstad		101,500
Hangö stad:		
Statsjernvägarnes mek. verkstad		187,468
Raseborgs härad:		
I Pojo socken: Billnäs bruk	935,000	
" " " Fiskars "	894,000	
" " " Äminnefors "	400,000	
" Ingå " Fagerviks "	48,532	
" Tenala " Skogby "	76,400	
" " " Trollshofda "	289,795	2,643,727
Lojo härad:		
I Pyhäjärvi socken: Högfors bruk		924,600
Helsinge härad:		
I Tusby socken: Mariefors bruk		360,000
Pernå härad:		
I Strömfors socken: Strömfors bruk		125,000
Summa för 23 verk i Nylands län		12,772,545
Sjömalm för Högfors bruk ur 10 sjöar		274
Summa för Nylands län		12,772,819

Åbo och Björneborgs län.		<i>Fmk.</i>	Summa <i>Fmk.</i>
Åbo stad:			
Aktiebolaget Vulcans mek. verkstad		550,000	
Crichton & C:o " "		2,167,800	
Åbo Jernmanuf. bolags " "		800,000	
Statsjernvägarne " "		335,964	3,853,764
Björneborgs stad:			
Björneborgs mekaniska verkstad			800,000
Halikko härad:			
I Kimito socken: Björkboda bruk		120,500	
" " " Dalsbruk "		1,600,000	
" Bjerno " Mathildedals "		581,527	
" " " Tykö "		500,000	
" " " Kirjakkala "		43,000	2,845,027
Ulfby härad:			
I Ulfby socken: Fredriksfors bruk		52,600	
" " " Kauttua "		70,000	
" " " Norrmarks "		43,120	165,720
Loimijoki härad:			
I Loimijoki socken: Loimijoki spikfabrik och Wesikoski sömfabrik		800,000	
" Hvittis " Äetsän Konepaja Osakeyhtiö		45,500	845,500
Summa för 15 verk i Åbo län			8,510,011
Tavastehus län.			
Tammerfors stad:			
Aktiebolaget Ferrarias Spikfabrik		1,271,098	
Finlayson & C:os mek. verkstad		200,000	
Finska sågbladsfabriks Akt. bolaget		105,000	
Sommers, af Hällström & Waldens mek. verkst.		500,000	
Tammerfors linne- o. jernm. akt. bol. mek. verkstad		1,450,000	
T:fors Jern- o. stålförädlings aktiebolag		169,402	3,695,500
Birkkala härad:			
I Birkkala socken: Nokia mek. verkstad			50,000
Tammela härad:			
I Tammela socken: Forssa mek. verkstad		38,000	
I Jokkis kapell: Jokkis bruk		299,234	337,234
Hauho härad:			
I Loppis socken: Rautakoski bruk			12,000
Hollola härad:			
I Padasjoki socken: Wieru bruk			26,000
Summa för 11 verk i Tavastehus län			4,120,734

	<i>Fmy:</i>	Summa <i>Fmy:</i>
Wiborgs län.		
Wiborgs stad:		
Société Anonyme des Ateliers Fonderies & Chantiers Naval de Wiborg	1,420,000	
Elektricitets Aktiebolagets mek. verkstad	488,700	
Statsjernvägarnes " "	1,028,817	2,937,517
Kotka stad:		
Gutzeit & C:os mek. verkstad	18,500	
Kotka Jern-, sport- o. elektr. affär	182,000	200,500
Kymmene härad:		
I Kymmene socken: Karhula mek. verkstad		750,000
Stranda härad:		
I Wiborgs socken: Pero Spikfabrik		247,600
Salmis härad:		
I Impilaks socken: Pitkäranta kopparverk		1,226,210
Sordavala härad:		
I Sordavala socken: Wälimäki jerngrufvor		227,146
Summa för 9 verk i Wiborgs län		5,588,973
Sjömalm för Wälimäki jerngrufvor		23,843
Summa för Wiborgs län		5,612,816
S:t Michels län.		
Jokkas härad:		
I Pieksämäki socken: Haapakoski bruk		160,000
Rantasalmi härad:		
I Jorois socken: Lehtoniemi mek. verkstad	150,000	
" Rantasalmi socken: Oravi bruk	75,000	225,000
Summa för 3 verk i S:t Michels län		385,000
Sjömalm för Haapakoski bruk ur 2 sjöar		13,500
Summa för S:t Michels län		398,500
Kuopio län.		
Kuopio stad:		
Statsjernvägarnes mek. verkstad		137,999
Pielisjärvi härad:		
I Nurmes socken: Kuokkaskoski bruk		100,000
Ilomants härad:		
I Tohmajärvi socken: Wärtsilä bruk	1,500,000	
" Ilomants " Møhkö "	345,000	1,845,000

	<i>Fmf.</i>	Summa <i>Fmf.</i>
Idensalmi härad:		
I Idensalmi socken: Jyrkkä bruk	70,000	71,100
” ” ” Salahmi ”	1,100	
Pielavesi härad:		
I Nilsjä socken: Strömsdals bruk		400,000
Kuopio härad:		
I Karttula socken: Souru bruk		200,000
Rautalampi härad:		
I Leppävirta socken: Warkaus bruk	741,029	951,029
” ” ” Sorsakoski Finsmidesfabrik	210,000	
Summa för 10 verk i Kuopio län		3,705,128
Sjömalm för 6 bruk ur 98 sjöar		476,917
Summa för Kuopio län		4,182,045
Wasa län.		
Nikolaistad:		
Metvikens mekaniska verkstad	182,000	484,176
Wasa mekaniska verkstad	137,000	
Statsjernvägarnes mek. verkstad	165,176	
Gamla Karleby:		
Bröder Friis' mek. verkstad		250,000
Kuortane härad:		
I Etseri socken: Inha bruk		503,000
Laukkas härad:		
I Petäjävesi socken: Koskensaari bruk	149,063	194,063
I Jyväskylä ” Tikkakoski fabriker	45,000	
Summa för 7 verk i Wasa län		1,431,239
Uleåborgs län.		
Uleåborgs stad:		
Uleåborgs mekaniska verkstad	330,000	515,724
Statsjernvägarnes mek. verkstad	185,724	
Salo härad:		
I Kalajoki socken: Bröder Friis' mek. verkstad		180,000
Lappmarkens härad:		
I Enare socken: 20 vaskerier		6,316
Summa för 3 verk och 20 vaskerier i Uleåborgs län		702,040
Summa produktionsvärde för 74 privatverk, 7 statsverk och 20 vaskerier		37,730,204

	Öfver 18 år		15—18 år		Under 15 år	Summa	Hela befolkningen vid verket uppgår till
	Finner	Uläänningar	Finner	Uläänningar	Finner		
Tavastehus län.							
Akt. bolaget Ferrara	112	11	15	—	—	138	138
Finlayson & C:os mek. verkstad	51	—	—	—	—	51	51
Finska Sägbladsfabriken	27	—	—	—	2	29	29
Sommers, af Hällström & Waldens m. v.	160	—	10	—	5	175	175
Tammerfors mek. verkstad	416	9	38	—	—	463	494
T:fors Jern- o. stålfärdl. akt. bol.	68	13	15	—	—	96	96
Nokia mek. verkstad	22	—	3	—	—	25	25
Forssa " "	32	—	—	—	—	32	32
Jokkis bruk	56	10	18	—	7	91	300
Rautakoski "	—	4	2	—	—	6	40
Wieru "	6	—	1	—	—	7	36
	950	47	102	—	14	1,113	1,416
Wiborgs län.							
Société Anonyme d. A. F. & C. N. de Wiborg	334	8	10	—	2	354	354
Elektr. akt. bol. mek. verkstad	85	—	4	—	1	90	90
Gutzeit & C:os " "	9	—	2	—	—	11	918
Kotka Jern-, sport- o. elektr. affär	50	—	3	—	—	53	53
Karhula mek. verkstad	147	—	9	—	1	157	157
Pero Spikfabrik	26	—	5	—	—	31	78
Pitkäranta bruk	1,100	—	100	—	—	1,200	1,200
Wälimäki jerngrufvor	165	—	13	—	—	178	850
Jernvägsverkstaden i Wiborg	331	—	27	—	—	358	358
	2,247	8	173	—	4	2,432	4,058
S:t Michels län.							
Haapakoski bruk	105	—	4	—	—	109	300
Lehtoniemi mek. verkstad	60	—	10	—	—	70	200
Oravi bruk	32	—	—	—	—	32	115
	197	—	14	—	—	211	615
Kuopio län.							
Kuokkastenkoski bruk	33	—	2	—	—	35	225
Wärtsilä "	333	—	29	—	—	362	1,300
Möhkö "	95	—	1	—	—	96	540
Jyrkkä "	12	—	—	—	—	12	130
Salahmi "	73	—	2	—	—	75	310
Strömsdals "	389	2	5	1	4	401	1,200
Souru "	98	—	—	—	—	98	349
Warkaus "	512	—	33	—	—	545	1,300
Sorsakoski finsmidesfabrik	82	7	14	—	5	108	450
Jernvägsverkstaden i Kuopio	69	—	2	—	—	71	71
	1,696	9	88	1	9	1,803	5,875

	Öfver 18 år		15—18 år		Under 15 år	Summa	Hela befolkningen vid verket uppgår till
	Finnar	Utlänningar	Finnar	Utlänningar	Finnar		
Wasa län.							
Metvikens mek. verkstad	50	—	—	—	—	50	50
Wasa " "	37	—	7	—	2	46	46
Inha bruk	72	5	12	6	—	95	350
Koskenssaari bruk	43	—	7	—	—	50	110
Tikkakoski fabriker	22	—	3	—	—	25	60
Bröder Friis' mek. verkst.	62	—	10	—	—	72	165
Jernvägsverkstaden i Nikolaistad	63	—	5	—	—	68	68
	349	5	44	6	2	406	849
Uleåborgs län.							
Uleåborgs mek. verkstad	100	—	10	—	—	110	110
Bröder Friis' mek. verkstad	35	—	6	—	—	41	110
Vid guldvaskerierna i Enare	29	—	—	—	—	29	29
Jernvägsverkstaden i Uleåborg	84	—	1	—	—	85	85
	248	—	17	—	—	265	334
Summa	11,648	210	803	16	82	12,759	25,766
Häraf belöpa sig å statsjernvägarnes verkstäder	1,318	2	56	—	—	1,376	1,395

Angifna olyckshändelser vid bruk och mekaniska verkstäder år 1901.

Nylands län.	
Sandvikens Skeppsdocka	23, hvaraf en med dödlig utgång.
Finska Elektr. akt. bol.	1 mindre olyckshändelse.
Berggrens mek. verkstad	1 olyckshändelse.
Grahns Fabriksaktiebolag	En person erhållit brännsår å venstra handen, en annan köttår å venstra tummen.
H:fors Skeppsvarf	Mindre öfvergående skador.
Borgå mek. verkstad	1 af mindre beskaffenhet.
Billnäs bruk	En smed blifvit ihjälslagen af en nedfallande stång i stångjernsmedjan.
Fiskars "	En arbetare nedfallit fr. ett tak med dödlig påföljd; mindre öfvergående skador.
Åminnefors bruk	Diverse mindre olyckshändelser utan betydighet.
Mariefors "	3 handskador af mindre betydighet.
Strömfors "	Några mindre öfvergående.
Åbo län.	
Akt. bol. Vulcans mek. verkst.	9 olyckshändelser.
Crichton & C:o " "	30 d:o
Björneborgs " "	5 d:o hvaraf 3 varit öfvergående och 2 förorsakat invaliditet.
Björkboda bruk	5 mindre olyckshändelser.
Dalsbruk	5 olycksfall, hvaraf ett med dödlig utgång.
Mathildedals bruk	4 mindre skador.
Kauttona "	En arbetare skadat ett finger, hvilket torda förblifva styft.
Loimijoki Spikfabrik	En arbetare skadat ena ögat, som förblifvit blindt.
Åetsä mek. verkstad	1 mindre olyckshändelse.
Tavastehus län.	
Akt. bol. Ferraria	7 finger-, 1 ögon- och 1 fotskada, alla öfvergående.
Finska Sägbladsfabriken	1 olyckshändelse.
Tammerfors mek. verkstad	1 d:o med dödlig påföljd.
T:fors Jern o. stålförädl. akt. bol.	1 fingerskada samt 2 öfvergående skador.
Rautakoski bruk	Den 28 mars inträffade en mindre brandskada i stångj. smedjan, dervid hjulhustaket och en mellanvägg förstördes.
Wiborgs län.	
Société Anonyme etc.	26 olyckshändelser.
Elektr. akt. bol. mek. verkstad	3 d:o
Wälimäki jerngrufvor	1 d:o med dödlig utgång samt smärre öfvergående skador.
St Michels län.	
Lehtoniemi mek. verkstad	4 olyckshändelser.
Kuopio län.	
Möhkö bruk	1 olyckshändelse med dödlig utgång. Några mindre brännsk.
Souru "	5 af öfvergående beskaffenhet.
Sorsakoski bruk	2 mindre olyckshändelser.
Wasa län.	
Metvikens mek. verkstad	2 af öfvergående beskaffenhet.
Koskensaari bruk	1 fingerskada.
Uleåborgs län.	
Uleåborgs mek. verkstad	7 olyckshändelser.
Statsjervägarnes mek. verkst.	
i Helsingfors	21 olyckshändelser.
" Hangö	En arb. skadade venstra handens långfinger, en annan krosat högra handens tumspets.
" Åbo	2 olyckshändelser, den ena medförande förlust af ena ögat, den andra utan svårare påföljd.
" Wiborg	4 olyckshändelser.
" Uleåborg	1 d:o

Utförda nybyggnader vid bruk och mekaniska verkstäder år 1901.

Nylands län.	
Sandvikens Skeppsdocka	En mindre byggnad af tegel för slipens upphalningsverk.
J. D. Stenberg & Söners m. v.	Omplacering af magasin, nytt magasin, nya inhägnader m. m.
John Stenbergs maskinfabrik	Ett magasin af sten.
Billnäs bruk	Ny vattenränna, nytt sliphus af tegel, nytt härdningshus af teg.
Fiskars ”	En tjänstemanna- samt en skogvaktare bostad.
Trollshofda bruk	2 kolugnar ombyggda.
Högfors ”	Arbetare & ekonomie byggnader.
Åbo län.	
Dalsbruk	1 arkiv vid hufvudkontoret; 1 mindre kontorsbyggnad; 1 tillbyggn. vid kettingsfabr.; 1 tvättstuga; 4 uthusbyggn.; ombyggnad af 3 kolugnar.
Mathildedals bruk	Ett nytt hus för brandredskap.
Tykö ”	Kolningsretort ugn jemte destillationsanordningar.
Tavastehus län.	
Akt. bol. Ferrara	1 magasin omb. till galvaniseringsfabr.; 1 d:o till skenspiksf.
Finska sågbladsfabriken	Nytt härdhus; 2 bostadslokaler; 1 magasin.
Sommers, af Hällström & Valdens mek. verkstad	1 magasin, 2 varuskjul.
T:fors mek. verkstad	Tillbyggnad af tegelsten för plåtslageriet.
Rautakoski bruk	Ett redskapslider.
Wiborgs län.	
Wieru bruk	Anläggning af vattenledning.
Kotka Jern- sport- o. elektr. affär	En pannverkstad o. en putsverkstad för gjuteriet.
Wälimäki jerngrufvor	En 750 meters lång linbana; en arb. bagarstuga; 1 arb. badstuga; en kupolugn samt några malmskjul.
S:t Michels län.	
Haapakoski bruk	En smedja af sten; en tvättstuga för arbetarne.
Oravi ”	2 prämar.
Kuopio län.	
Möhkö bruk	En lodja.
Jyrkkä ”	2 kolhus, 1 varmapparat.
Salahmi ”	Hyttbyggnaden o. masugnen ombyggda; en tjänstemannabostad fullbordad.
Strömsdals bruk	2 mindre arb. bostäder; en malmtorkn. ugn för gaseldning.
Souru ”	Stall och vagnslider.
Wasa län.	
Inha bruk	Magasin för jernmaterial; 1 arb. bostad jemte folkskola; hästakoverket fullbordadt.
Koskensaari bruk	Den nedbrunna tjärfabriken nybygd.
Tikkakoski fabriker	Stenarbete till nytt karaktershush.
Bröder Friis' mek. verkst.	En ny uthusbyggnad.
Statsjernvägarnes mekaniska verkstäder.	
i Åbo	Nytt förrådsmagasin jemte kontorslokal.
” Kuopio	Ombyggnad af smedjan.
” Uleåborg	En ny vagnsremont verkstad; smedjan utvidgad.

Arbetarekassor vid bruk och verkstäder år 1901.

	Fattigkassa	Sjukkassa	Sparkassa	Skolkassa
	<i>Fmy.</i>	<i>Fmy.</i>	<i>Fmy.</i>	<i>Fmy.</i>
Nylands län.				
Sandvikens Skeppsdocka	—	9,000	—	—
J. D. Stenberg & Söners mek. verkstad	—	3,400	—	—
Billnäs bruk	1,585	3,970	—	2,291
Fagerviks "	981	—	—	1,332
Fiskars "	—	24,074	102,270	3,506
Skogby "	—	—	—	6,000
Högfors "	—	12,075	—	1,223
Mariefors "	—	1,200	—	—
Strömfors "	10,000	2,200	—	—
	12,566	54,919	102,270	14,352
Åbo län.				
Crichton & C:os mek. verkstad	—	9,300	—	—
Åbo Jernmanuf. bol. mek. verkstad	—	15,088	—	—
Dalsbruk	17,431 ¹⁾	12,689	8,330	10,000
Mathildedals bruk	—	4,179	—	644
Tykö "	—	1,500	—	—
Norrmarks "	25,158 ²⁾	—	—	—
Äetsä mek. verkstad	—	950	—	—
	42,589	43,706	8,330	10,644
Tavastehus län.				
Finska sågbladsfabriken	—	1,000	—	—
T:fors mekaniska verkstad	48,337 ¹⁾	10,455	—	—
Jokkis bruk	—	4,400	—	—
	48,337	15,455	—	—
Wiborgs län.				
Wälimäki jerngrufvor	—	9,217	—	—
S:t Michels län.				
Haapakoski bruk	—	7,500	—	—
Lehtoniemi "	1,100 ¹⁾	—	—	—
Oravi "	—	2,341	—	—
	1,100	9,841	—	—
Kuopio län.				
Kuokkaskenkoski bruk	—	551	—	95
Wärtsilä "	12,062 ²⁾	9,522	38,211	734
Möhkö "	4,385 ¹⁾	1,500	11,052	1,152
Strömsdals "	—	6,000	—	2,000
Souru "	—	2,000	—	—
Warkaus "	10,362	27,070	—	—
	26,809	46,643	49,263	3,981
Wasa län.				
Bröder Friis' mek. verkstad	—	800	—	—
Uleåborgs län.				
Uleåborgs mek. verkstad	—	3,100	1,600	—
Bröder Friis' mek. verkstad	—	1,120	—	—
	—	4,220	1,600	—
Statsjernvägarnes mek. verkstäder.				
i Helsingfors	—	27,751	—	—
i Wiborg	—	5,574	—	—
	—	33,325	—	—
Summa	131,401	217,326	161,463	28,977

¹⁾ pensionskassa. ²⁾ deraf 20,000 mk. A. & E. Ahlströms fond. ³⁾ deraf 1,847 mk. Alexander II:s understödsfond.

Summarisk öfversigt af förbrukningen af bränsle och tackjern vid bruk och mekaniska verkstäder år 1901.

	Ved	Träkol	Stenkol	Koks	Tackjern			
					Inh.	Utl.	Skrot	Summa
					dt	dt	dt	dt
	m ³	m ³	dt	dt	dt	dt	dt	dt
I Nylands län	93,684	21,377	37,448	19,873	38,793	33,128	7,158	79,079
„ Åbo „	130,863	53,752	82,905	16,884	48,589	35,523	7,265	91,377
„ Tavastehus „	16,901	4,710	1,907	8,613	977	5,362	2,953	9,292
„ Wiborgs „	22,997	30,916	18,104	4,988	5,869	4,542	5,214	15,625
„ S:t Michels „	11,396	22,785	280	1,907	5,842	1,495	225	7,562
„ Kuopio „	217,873	130,302	266	1,230	65,256	357	7,287	72,900
„ Wasa „	8,503	1,886	2,786	2,496	394	13,975	1,029	15,398
„ Uleåborgs „	4,588	207	864	1,390	—	3,700	380	4,080
Summa	506,805	265,935	144,560	57,331	165,720	98,082	31,511	295,313

Summarisk uppgift på antalet ugnar och maskiner m. m. vid bruk och verkstäder år 1901.

1. Masugnar	17	38. Hästskomaskiner	22
2. Rostugnar för d:o	6	39. Svickmaskiner	14
3. Varmapparater	16	40. Spikmaskiner	188
4. Harkugnar	1	41. Sömmaskiner	14
5. Kolugnar	123	42. Nitnagel- och muttermaskiner	26
6. Vedtorkugnar	24	43. Tråddragnings-maskiner	85
7. Gasgeneratorer	21	44. Vattenkvarnar	40
8. Martinugnar	6	45. Ångkvarnar	1
9. Puddelugnar	29	46. Dynamomaskiner	84
10. Vällugnar	33	för lampor	21,452
11. Plåtflamugnar för jernverk	40	47. Kollerkvarnar	29
12. Flamugnar för verkstäder	33	48. Gjuteriformmaskiner	46
13. Fr. Comté (tysk) härdar	22	49. Svarfmaskiner för metaller	692
14. Kupolugnar	67	50. Smergelmaskiner	236
15. Torkugnar	97	51. Slipmaskiner	286
16. Degelsmältugnar	99	52. Jernhyvelmaskiner	149
17. Smedjehärdar	793	53. Borrmaskiner	502
18. Glödugnar för spik m. m.	41	54. Cylinderborrmaskiner	17
19. Ånghammare	74	55. Stickmaskiner	83
20. Vattenhammare, räck	19	56. Centrermaskiner	11
21. Vattenhammare, smält	6	57. Putsmaskiner	61
22. Knipphammare	20	58. Fräsmaskiner	100
23. Spikhammare	14	59. Gångmaskiner	112
24. Fjeder- och lufthammare	61	60. Punch- och Saxmaskiner	144
25. Blåsmaskiner	106	61. Pressmaskiner	61
26. Fläktar	139	62. Plåtböjningsmaskiner	48
27. Ångmaskiner	143	63. Plåtriktningmaskiner	7
deras e. hkr	5,753	64. Nitmaskiner	7
28. Fasta ångpannor	154	65. Hydrauliska maskiner	30
för e. hkr	6,387	66. Cirkelsågar för jern	28
29. Lokomobiler	18	67. Cirkelsågar för trä	179
30. Vattenhjul	122	68. Vedsaxar	7
deras e. hkr	2,263	69. Ramsågar	47
31. Turbåner	103	70. Bandsågar	55
deras e. hkr	4,949	71. Hyvelmaskiner för trä	81
32. Grof- (lup) valsverk	5	72. Svarfmaskiner för trä	109
par stolar	9	73. Spånt- o. a. träbearbetnings maskiner	78
33. Stångjernsvalsverk	13	74. Lyft- och löpkranar samt spel	233
par stolar	32	75. Mastkranar	17
34. Finvalsverk	7	76. Fartygsslipper och bäddar	26
par stolar	23	77. Fartygsslipper, rull	14
35. Plåtvalsverk	3	78. Torfmaskiner	5
par stolar	3	79. Spårvägar, meter	64,272
36. Plåtklippmaskiner	65	80. Torrdocka med sänkport	1
37. Bleckslageri m. fl. maskiner	81		

Dessutom finnas: olika slag af maskiner 100 st.; hejare och hammare 27; krossar och pressar 34; kranar och spel 21; dynamomaskiner för kraftöfverföring m. m. 24; petroleummaskiner 1; större pumpar 7; samt diverse olika slags ugnar för smältning, lödning, malmtorkning, tjärbränning m. m. 59.

Öfversigt af produktionens mängd och art samt arbetspersonal vid fabriker och handtverkerier inom metallindustrin år 1901.

Produktionens mängd och art		Arbetspersonal							
		Under 15 år		15—18 år		Öfver 18 år		Summa	
		manl.	kvind.	manl.	kvind.	manl.	kvind.	manl.	kvind.
Grof- och finsmeden.									
Nylands län	Diverse smidesarbeten	9	1	26	2	333	7	368	10
Åbo "	" "	5	—	32	—	357	2	394	2
Tavastehus "	" "	3	—	26	1	235	1	264	2
Wiborgs "	" "	3	—	24	—	436	2	463	2
St Michels "	" "	—	—	3	—	79	—	82	—
Kuopio "	" "	5	4	11	2	113	7	129	13
Wasa "	" "	6	—	20	—	216	4	242	4
Uleåborgs "	" "	—	—	4	—	56	—	60	—
		31	5	146	5	1,825	23	2,002	33
Kopparslagerier.									
Nylands län	Diverse kopparsl.-arb.	—	—	11	—	44	—	55	—
Åbo "	" "	—	—	12	—	29	—	41	—
Tavastehus "	" "	—	—	17	—	141	1	158	1
Wiborgs "	" "	1	—	—	—	6	—	7	—
St Michels "	" "	—	—	—	—	5	—	5	—
Kuopio "	" "	1	—	4	—	26	2	31	2
Wasa "	" "	1	—	3	—	26	—	30	—
Uleåborgs "	" "	1	—	2	—	6	—	9	—
		4	—	49	—	283	3	336	3
Hagelfabrik									
Tavastehus län	80,560 kg. hagel	—	—	—	6	3	2	3	8
Stilgjuterier.									
Nylands län	Nya stilar	—	—	1	—	3	—	4	—
Gravörer.									
Nylands län	Sigill och stämplar	1	—	—	—	4	—	5	—

Produktionens mängd och art		Arbetspersonal							
		Under 15 år		15—18 år		Öfver 18 år		Summa	
		manl.	kvinnl.	manl.	kvinnl.	manl.	kvinnl.	manl.	kvinnl.
Guld- o. silfverarbetare.									
Nylands län	Diverse guldsmedsarbeten	3	—	5	1	73	16	81	17
Åbo "	" "	—	—	17	2	63	13	80	15
Tavastehus "	" "	2	—	4	—	32	1	38	1
Wiborgs "	" "	1	—	10	—	21	2	32	2
S:t Michels "	" "	—	—	2	—	6	—	8	—
Kuopio "	" "	2	—	7	1	16	—	25	1
Wasa "	" "	—	—	7	—	37	—	44	—
Uleåborg	" "	1	—	7	4	20	4	28	8
		9	—	59	8	268	36	336	44
Gelbgjuteri.									
Nylands län	Diverse gelbgjutararbeten	—	—	1	—	10	—	11	—
Åbo "	" "	1	—	—	—	7	—	8	—
Tavastehus "	" "	2	—	10	1	15	1	27	2
Kuopio "	" "	—	—	—	—	2	—	2	—
Wasa "	" "	—	—	2	—	20	—	22	—
Uleåborgs "	" "	—	—	1	—	28	1	29	1
		3	—	14	1	82	2	99	3
Förgylln.-försilfr.-förnicklings och emaljeringsfabriker.									
Nylands län	Diverse arbeten	1	—	9	—	29	6	39	6
Åbo "	" "	—	—	2	—	11	—	13	—
Tavastehus "	" "	—	—	—	—	1	—	1	—
Wiborgs "	" "	—	—	1	—	4	—	5	—
Wasa "	" "	—	—	—	—	1	—	1	—
Uleåborgs "	" "	—	—	3	3	34	10	37	13
		1	—	15	3	80	16	96	19
Galvaniseringsfabrik.									
Wiborgs län	Galvanisering af plåt, mejerikärl o. spik	—	—	6	—	33	—	39	—
		—	—	6	—	33	—	39	—
Bleck- och plåtslagerier.									
Nylands län	Div. bleck- o. plåtsl.-arb.	2	—	34	—	251	5	287	5
Åbo "	" "	5	—	24	—	94	1	123	1
Tavastehus "	" "	1	—	9	—	43	—	53	—
Wiborgs "	" "	—	—	7	—	64	—	71	—
S:t Michels "	" "	2	—	8	—	39	—	49	—
Kuopio "	" "	1	—	5	—	19	—	25	—
Wasa "	" "	1	—	3	—	36	—	40	—
Uleåborgs "	" "	—	—	5	—	28	—	33	—
		12	—	95	—	574	6	681	6

Produktionens mängd och art		Arbetspersonal							
		Under 15 år		15—18 år		Öfver 18 år		Summa	
		manl.	kvinnl.	manl.	kvinnl.	manl.	kvinnl.	manl.	kvinnl.
Orgelbyggerier.									
Åbo län	Kyrkoorglar o. harmonier	—	—	1	—	15	—	16	—
Tavastehus "	" " " "	—	—	5	—	41	2	46	2
Wiborgs "	50 orgelharmonier "	gemensamt med snickeri.						—	—
Kuopio "	3 harmonier	—	—	2	—	1	—	3	—
Wasa "	37 orgelharmonier	2	—	2	—	19	—	23	—
		2	—	10	—	76	2	88	2
Fabrik f. musikinstrument.									
Nylands län	Reparationer	—	—	—	—	7	—	7	—
Optisk o. mekanisk verkstad.									
Nylands län	Fysikaliska o. geodetiska instr., reparat.	—	—	7	—	16	—	23	—
Åbo "	" " " "	—	—	2	—	3	—	5	—
		—	—	9	—	19	—	28	—
Elektrisk affär.									
Nylands län	Uppställn. o. sköts. af telef.	—	—	1	—	33	—	34	—
Tavastehus "	" " " "	—	—	—	—	4	—	4	—
		—	—	1	—	37	—	38	—
Summa		78	8,482	30	3,740	122	4,800	160	

**Ofversigt af produktionsvärdet vid fabriker och handtverkerier
inom metallindustrin år 1901.**

	I städer och köpingar			På landsbygden			S u m m a		
	Antal arbetsställen	Antal arbetare	Produktionens bruttovärde	Antal arbetsställen	Antal arbetare	Produktionens bruttovärde	Antal arbetsställen	Antal arbetare	Produktionens bruttovärde
			<i>Fmf.</i>			<i>Fmf.</i>			<i>Fmf.</i>
Grof- och Finsmiden.									
Nylands län	26	269	746,300	49	109	164,400	75	378	910,700
Åbo "	39	204	381,800	87	192	235,800	126	396	617,400
Tavastehus "	10	144	166,800	70	122	86,100	80	266	252,900
Wiborgs "	13	67	125,200	302	398	251,700	315	465	376,900
S:t Michels "	9	21	18,700	42	61	49,400	51	82	68,100
Kuopio "	12	40	41,100	45	102	69,600	57	142	110,700
Wasa "	16	135	296,100	59	111	99,400	75	246	395,500
Uleåborgs "	10	41	83,000	12	19	24,500	22	60	107,500
	135	921	1,858,800	666	1,114	980,900	801	2,035	2,839,700
Kopparlagerier.									
Nylands län	4	53	168,300	1	2	2,900	5	55	171,200
Åbo "	10	26	36,800	9	15	10,900	19	41	47,700
Tavastehus "	10	153	425,900	3	6	5,900	13	159	431,800
Wiborgs "	1	4	1,500	2	3	8,000	3	7	9,500
S:t Michels "	2	5	5,900	—	—	—	2	5	5,900
Kuopio "	6	19	16,400	4	14	17,200	10	33	33,600
Wasa "	6	19	21,200	7	11	6,700	13	30	27,900
Uleåborgs "	3	6	7,000	1	3	5,500	4	9	12,500
	42	285	683,000	27	54	57,100	69	339	740,100
Hagelfabrik.									
Tavastehus län	1	11	64,600	—	—	—	1	11	64,600
Stilgjuterier.									
Nylands län	2	4	9,800	—	—	—	2	4	9,800
Gravörer.									
Nylands län	1	5	8,600	—	—	—	1	5	8,600

	I städer och köpingar			På landsbygden			S u m m a		
	Antal arbetsställen	Antal arbetare	Produktionens bruttovärde	Antal arbetsställen	Antal arbetare	Produktionens bruttovärde	Antal arbetsställen	Antal arbetare	Produktionens bruttovärde
			Fmy.			Fmy.			Fmy.
Guld- och silfverarb.									
Nylands län	12	98	319,400	—	—	—	12	98	319,400
Åbo "	17	95	412,500	—	—	—	17	95	412,500
Tavastehus "	7	38	107,400	1	1	3,400	8	39	110,800
Wiborgs "	8	34	115,600	—	—	—	8	34	115,600
S:t Michels "	4	8	29,100	—	—	—	4	8	29,100
Kuopio "	8	26	57,900	—	—	—	8	26	57,900
Wasa "	14	39	116,300	1	5	1,300	15	44	117,600
Uleåborgs "	6	36	110,200	—	—	—	6	36	110,200
	76	374	1,268,400	2	6	4,700	78	380	1,273,100
Gelbgjuterier.									
Nylands län	4	9	16,700	1	2	2,200	5	11	18,900
Åbo "	5	8	6,500	—	—	—	5	8	6,500
Tavastehus "	4	20	31,700	2	9	12,700	6	29	44,400
Kuopio "	1	1	1,000	1	1	500	2	2	1,500
Wasa "	—	—	—	3	22	18,800	3	22	18,800
Uleåborgs "	1	30	103,000	—	—	—	1	30	103,000
	15	68	158,900	7	34	34,200	22	102	193,100
Förgylln.-, försilfr.-, förnickl.- o. emaljeringsfabriker.									
Nylands län	5	45	133,900	—	—	—	5	45	133,900
Åbo "	2	13	63,700	—	—	—	2	13	63,700
Tavastehus "	1	1	4,400	—	—	—	1	1	4,400
Wiborgs "	2	5	11,800	—	—	—	2	5	11,800
Wasa "	1	1	800	—	—	—	1	1	800
Uleåborgs "	1	50	50,000	—	—	—	1	50	50,000
	12	115	264,600	—	—	—	12	115	264,600
Galvaniseringsfabrik.									
Wiborgs län	1	39	114,000	—	—	—	1	39	114,000
Bleck- och plåtslagerier.									
Nylands län	24	287	790,100	2	5	8,000	26	292	798,100
Åbo "	24	122	224,500	1	2	2,100	25	124	226,600
Tavastehus "	11	43	74,900	5	10	17,700	16	53	92,600
Wiborgs "	13	66	102,300	3	5	11,000	16	71	113,300
S:t Michels "	6	48	108,000	1	1	600	7	49	108,600
Kuopio "	10	21	23,000	1	4	2,400	11	25	25,400
Wasa "	15	31	42,200	7	9	8,700	22	40	50,900
Uleåborgs "	6	33	60,700	—	—	—	6	33	60,700
	109	651	1,425,700	20	36	50,500	129	687	1,476,200

	I städer och köpingar			På landsbygden			S u m m a		
	Antal arbetsställen	Antal arbetare	Produktionens bruttovärde	Antal arbetsställen	Antal arbetare	Produktionens bruttovärde	Antal arbetsställen	Antal arbetare	Produktionens bruttovärde
			<i>Fmf.</i>			<i>Fmf.</i>			<i>Fmf.</i>
Filhuggerier.									
Nylands län	—	—	—	1	9	13,000	1	9	13,000
Åbo "	1	2	1,700	—	—	—	1	2	1,700
Tavastehus "	1	3	6,000	—	—	—	1	3	6,000
Wiborgs "	—	—	—	2	6	6,200	2	6	6,200
Wasa "	1	7	14,500	—	—	—	1	7	14,500
	3	12	22,200	3	15	19,200	6	27	41,400
Kardfabriker.									
Wasa län	—	—	—	9	22	42,000	9	22	42,000
Nål- och Fiskredskapsfabriker.									
Åbo län	2	18	18,400	—	—	—	2	18	18,400
Tavastehus "	1	1	400	—	—	—	1	1	400
Wasa "	—	—	—	1	4	4,000	1	4	4,000
Uleåborgs "	1	4	5,000	—	—	—	1	4	5,000
	4	23	23,800	1	4	4,000	5	27	27,800
Varf.									
Nylands län	1	2	3,000	—	—	—	1	2	3,000
Åbo "	1	68	171,000	—	—	—	1	68	171,000
Kuopio "	—	—	—	2	74	55,400	2	74	55,400
	2	70	174,000	2	74	55,400	4	144	229,400
Urmakerier.									
Nylands län	32	74	91,100	3	5	5,700	35	79	96,800
Åbo "	27	66	140,300	3	5	4,600	30	71	144,900
Tavastehus "	17	44	84,100	2	2	2,700	19	46	86,800
Wiborgs "	21	51	89,100	6	9	10,800	27	60	99,900
S:t Michels "	8	13	27,500	1	1	1,000	9	14	28,500
Kuopio "	11	27	30,200	1	2	1,000	12	29	31,200
Wasa "	18	45	61,000	—	—	—	18	45	61,000
Uleåborgs "	6	16	22,300	—	—	—	6	16	22,300
	140	336	545,600	16	24	25,800	156	360	571,400
Orgelbyggerier.									
Åbo län	2	11	22,000	1	5	6,200	3	16	28,200
Tavastehus "	3	33	52,800	1	15	42,500	4	48	95,300
Wiborgs "	—	—	—	1	—	15,000	1	—	15,000
Kuopio "	1	3	600	—	—	—	1	3	600
Wasa "	—	—	—	3	23	22,500	3	23	22,500
	6	47	75,400	6	43	86,200	12	90	161,600

	I städer och kö- pingar			På landsbygden			S u m m a		
	Antal arbetsställen	Antal arbetare	Produktionens bruttovärde	Antal arbetsställen	Antal arbetare	Produktionens bruttovärde	Antal arbetsställen	Antal arbetare	Produktionens bruttovärde
			<i>Smk.</i>			<i>Smk.</i>			<i>Smk.</i>
Fabrik för musik- instrument.									
Nylands län	4	7	8,800	—	—	—	4	7	8,800
Optiska och mekaniska verkstäder.									
Nylands län	5	23	38,500	—	—	—	5	23	38,500
Åbo "	1	5	8,000	—	—	—	1	5	8,000
	6	28	46,500	—	—	—	6	28	46,500
Elektriska affärer.									
Nylands län	3	34	254,100	—	—	—	3	34	254,100
Tavastehus "	1	4	12,000	—	—	—	1	4	12,000
	4	38	266,100	—	—	—	4	38	266,100
Summa	563	3,034	7,018,800	759	1,436	1,360,000	1,322	4,460	8,378,800

Ofversigt af metallindustrin i landets städer år 1901.

Stad eller köping	Produktionens värde	Antal arbetställen	Arbetspersonal							
			Under 15 år		15—18 år		Öfver 18 år		Summa	
	<i>Fmy.</i>		manl.	kv.	manl.	kv.	manl.	kv.	manl.	kv.
Helsingfors	10,838,350	104	10	—	198	4	3,080	31	3,288	35
Åbo	4,874,464	56	13	3	146	4	1,620	19	1,779	26
Tammerfors	4,550,800	54	13	—	127	7	1,202	5	1,342	12
Wiborg	3,365,417	32	6	—	73	1	901	5	980	6
Björneborg	1,103,000	30	2	—	19	—	430	6	451	6
Uleåborg	850,524	19	1	—	27	7	303	15	331	22
Nikolaistad	655,576	31	6	—	22	—	223	1	251	1
Kuopio	246,599	28	1	—	16	1	134	2	151	3
Jakobstad	235,400	7	—	—	3	—	87	2	90	2
Kotka	227,100	9	—	—	7	—	71	—	78	—
Hangö	220,368	6	—	—	5	—	74	—	79	—
Borgå	188,000	12	2	—	13	—	69	2	84	2
S:t Michel	149,400	14	—	—	9	—	56	—	65	—
Lahtis	112,800	9	—	—	7	—	42	2	49	2
Kemi	68,700	7	—	—	4	—	29	—	33	—
Tavastehus	62,900	10	2	—	11	—	28	1	41	1
Sordavala	60,300	7	—	—	1	—	24	—	25	—
Jyväskylä	53,500	10	—	—	7	—	22	—	29	—
Kristinestad	52,800	13	1	—	6	—	33	—	40	—
Raumo	49,000	15	2	—	7	—	32	1	41	1
Joensuu	47,900	15	3	—	8	—	30	—	41	—
Nystad	45,700	11	1	—	4	—	22	—	27	—
Ekenäs	40,300	10	—	—	2	—	20	2	22	2
Salo	32,700	13	1	—	2	—	24	—	27	—
Willmanstrand	26,100	9	1	—	1	1	22	—	24	1
Nyslott	23,300	9	1	—	3	—	15	—	19	—
Mariehamn	22,700	5	—	—	1	—	7	—	8	—
Lovisa	20,800	5	—	—	2	—	11	—	13	—
Torneå	20,600	3	—	—	2	—	8	—	10	—
Nykarleby	20,400	5	—	—	—	—	13	—	13	—
Heinola	16,500	6	2	—	2	—	7	—	11	—
Fredrikshamn	12,100	4	1	—	3	—	9	—	13	—
Kajana	11,500	4	1	—	1	—	6	2	8	2
Iisalmi	10,200	6	—	—	2	—	9	—	11	—
Nädendal	8,600	4	—	—	1	—	4	1	5	1
Keksholm	6,500	3	—	—	1	—	4	—	5	—
Brahestad	5,600	3	—	—	1	—	4	—	5	—
Ikalis	4,600	2	—	—	—	—	3	—	3	—
Nurmes	3,500	1	—	—	1	—	1	—	2	—
Summa	28,613,198	600	70	3	757	25	8,754	97	9,581	126
I landsorten	17,595,806	823	90	5	544	5	6,844	25	7,478	35
Summa för hela landet	46,209,004	1,423	160	8	1,301	30	15,598	122	17,059	160

Öfversigt af metallindustrin på landsorten år 1901.

Härad	Produktionens värde	Antal arbetställen	Arbetspersonal							
			Under 15 år		15—18 år		Öfver 18 år		Summa	
			manl.	kv.	manl.	kv.	manl.	kv.	manl.	kv.
Halikko, Åbo län	2,873,827	19	23	—	72	—	952	—	1,047	—
Raseborgs, Nylands "	2,669,327	31	17	1	44	—	575	1	636	2
Ilomants, Kuopio "	2,092,837	4	—	—	30	—	432	—	462	—
Salmis, Wiborgs "	1,240,310	10	—	—	100	—	1,113	1	1,213	1
Rautalampi, Kuopio "	1,071,829	14	7	—	49	—	622	—	678	—
Lojo, Nylands "	972,874	19	6	—	15	—	269	—	290	—
Loimijoki, Åbo "	879,900	19	—	—	8	—	147	—	155	—
Kymmene, Wiborgs "	774,600	35	3	—	15	—	193	—	211	—
Kuortane, Wasa "	534,000	37	—	—	21	—	117	—	138	—
Helsinge, Nylands "	475,300	10	7	—	27	—	126	—	160	—
Pielavesi, Kuopio "	400,000	1	4	—	6	—	391	—	401	—
Tammela, Tavastehus "	367,834	20	8	—	21	—	126	—	155	—
Stranda, Wiborgs "	332,200	62	—	—	9	—	118	—	127	—
Ulfby, Åbo "	303,020	23	—	—	5	—	100	1	105	1
Kuopio, Kuopio "	286,931	2	—	—	3	—	99	—	102	—
Sordavala, Wiborgs "	265,989	2	—	—	13	—	165	—	178	—
Rantasalmi, S:t Michels "	249,800	25	—	—	10	—	123	—	133	—
Laukkas, Wasa "	222,863	9	—	—	14	1	86	2	100	3
Pielisjärvi, Kuopio "	194,570	9	—	—	2	—	49	—	51	—
Jokkas, S:t Michels "	190,800	13	—	—	4	—	126	—	130	—
Salo, Uleåborgs "	184,200	5	—	—	6	—	40	—	46	—
Iisalmi, Kuopio "	149,479	9	1	—	3	—	99	—	103	—
Äyräpää, Wiborgs "	143,800	179	2	—	5	—	209	1	216	1
Pernå, Nylands "	132,300	6	1	—	4	—	43	—	48	—
Birkkala, Tavastehus "	105,500	10	—	—	7	—	50	—	57	—
Libelits, Kuopio "	94,500	24	4	4	11	2	104	7	119	13
Hauho, Tavastehus "	65,600	24	—	—	8	1	49	1	57	2
Lappo, Wasa "	62,300	14	5	—	10	—	51	2	66	2
Pedersöre, " "	52,000	15	—	—	—	1	22	9	22	10
Hollola, Tavastehus "	36,000	8	—	—	3	—	14	—	17	—
Piikkis, Åbo "	19,800	19	—	—	7	—	24	—	31	—
Ilmola, Wasa "	19,500	15	1	—	2	—	27	—	30	—
Jämsä, Tavastehus "	17,300	20	—	—	—	—	27	—	27	—
Masku, Åbo "	16,100	8	1	—	1	—	19	—	21	—
Kemi, Uleåborgs "	14,900	3	—	—	—	—	7	—	7	—
Tyrvis, Åbo "	11,700	10	—	—	3	—	12	—	15	—
Korsholms, Wasa "	9,800	3	—	—	1	—	5	—	6	—
Lappvesi, Wiborgs "	9,400	14	—	—	—	—	18	—	18	—
Wehmo, Åbo "	7,500	8	—	—	—	—	9	—	9	—
S:t Michels, S:t Michels "	7,200	6	—	—	1	—	7	—	8	—
Haapajarvi, Uleåborgs "	7,200	2	—	—	1	—	3	—	4	—
Lappmarkens, " "	6,516	21	—	—	—	—	30	—	30	—
Jääskis, Wiborgs "	5,700	12	—	—	2	—	12	—	14	—
Ruovesi, Tavastehus "	4,000	7	—	—	1	—	10	—	11	—
Keksholms, Wiborgs "	2,900	3	—	—	—	—	4	—	4	—
Kronborgs, " "	2,600	3	—	—	—	—	4	—	4	—
Kajana, Uleåborgs "	2,500	2	—	—	—	—	3	—	3	—
Heinola, S:t Michels "	1,700	3	—	—	—	—	3	—	3	—
Ålands, Åbo "	1,600	1	—	—	—	—	2	—	2	—
Wirmo, " "	1,300	2	—	—	—	—	3	—	3	—
Ikalis, " "	1,100	2	—	—	—	—	3	—	3	—
Uleå, Uleåborgs "	1,000	1	—	—	—	—	2	—	2	—
Summa	17,595,806	823	90	5	544	5	6,844	25	7,478	35
I landets städer	28,613,198	600	70	3	757	25	8,754	97	9,581	125
Summa för hela landet	46,209,004	1,423	160	8	1,301	30	15,598	122	17,059	160

Ofversigt af tillverkningsvärdet för metallindustrin
åren 1900—1901.

	1900	1901
	<i>Fmf.</i>	<i>Fmf.</i>
Guld	6,956	6,316
Silfver och koppar (Pitkäranta)	1,122,418	1,226,210
	1,129,374	1,232,526
Jernbergmalm	431,754	227,146
Sjömalm	717,918	514,534
	1,149,672	741,680
Tackjern	3,100,000	3,100,000
Härdsmidt jern	850,000	570,000
Puddeljern	2,500,000	1,680,000
Martinjern	2,100,000	2,150,000
Svartsmide och gjutgods	5,553,129	3,571,544
	14,108,129	11,071,544
Mekaniska verkstäder och gjuterier (privata)	23,768,783	20,893,056
” ” ” ” (statsjernvägarne)	4,009,023	3,891,398
	27,777,806	24,684,454
S:ma tillv.-värde för grufvor, bruk och verkstäder	44,159,981	37,830,204
Grof- och finsmiden	3,044,400	2,839,700
Kopparslagerier	726,300	740,100
Hagelfabrik	50,600	64,600
Stilgjuterier	18,900	9,800
Gravöarbeten	29,900	8,600
Guld- och silfverarbeten	1,240,000	1,273,100
Gelbgjuterier	205,000	193,100
Förgylln.-, försilfr.-, förnickl.- o. emaljeringfabriker	133,100	264,600
Galvaniseringsfabriker	140,000	114,000
Bleck- och plåtslagerier	1,334,700	1,476,200
Filhuggerier	34,500	41,400
Kardfabriker	44,100	42,000
Nål- och fiskredskapsfabriker	20,200	27,800
Skepps- och båtvarf	307,700	229,400
Urmakerier	568,700	571,400
Orgelbyggerier	152,700	161,600
Musikinstrumentfabriker	18,200	8,800
Fabriker för optiska arbeten	49,700	46,500
Elektrotekniska fabriker	231,400	266,100
Summa tillv.-värde för handtverkerier	8,349,100	8,378,800
Summa Summarum	52,509,081	46,209,004

Ofversigt länsvis af metallindustrin
år 1901.

	I städerna			På landsbygden			S u m m a		
	Antal arbetsställen	Antal arbetare	Tillverk- nings värde	Antal arbetsställen	Antal arbetare	Tillverk- nings värde	Antal arbetsställen	Antal arbetare	Tillverk- nings värde
			<i>My.</i>			<i>My.</i>			<i>My.</i>
Nylands län	137	3,525	11,807,818	66	1,136	4,249,801	203	4,661	15,557,619
Åbo "	136	2,375	6,140,764	111	1,392	4,115,847	247	3,767	10,256,611
Tavastehus "	73	1,447	4,726,500	89	326	596,234	162	1,773	5,322,734
Wiborgs "	64	1,132	3,697,517	320	1,987	2,777,499	384	3,119	6,475,016
S:t Michels "	29	95	189,200	47	274	449,500	76	369	638,700
Kuopio "	50	208	308,199	63	1,929	4,190,146	113	2,137	4,598,345
Wasa "	75	513	1,286,276	93	377	900,463	168	890	2,186,739
Uleåborgs "	36	411	956,924	34	92	216,316	70	503	1,173,240
Summa	600	9,706	28,613,198	823	7,513	17,495,806	1,423	17,219	46,209,004

År 1900.

Nylands län	141	3,583	11,310,221	65	1,263	4,745,224	206	4,846	16,055,445
Åbo "	135	2,707	7,841,525	119	1,458	5,043,244	254	4,165	12,884,769
Tavastehus "	77	1,480	5,041,080	83	397	1,050,744	160	1,877	6,091,824
Wiborgs "	60	1,206	4,263,443	259	1,952	2,973,747	319	3,158	7,237,190
S:t Michels "	28	62	84,300	41	371	599,457	69	433	633,757
Kuopio "	48	186	293,082	67	2,122	6,032,590	115	2,308	6,325,672
Wasa "	71	495	1,183,585	98	371	838,152	169	866	2,021,737
Uleåborgs "	36	428	927,531	33	124	281,156	69	552	1,208,687
Summa	596	10,147	30,944,767	765	8,058	21,564,314	1,361	18,205	52,509,081

Uppgifter

ur mutsedelsdiarium för år 1901.

Mutsedlar utfärdade 271 stycken, däraf:

Å **sjömalm** 59 st. nämligen:

för *Värtsilä aktiebolag* 2 st. näml.:

- d. 18 Jan. En del af Vuoksen elf i Kuparinsaari by af St. Andræ socken i Viborgs län med giltighetstid fr. 31 Dec. 1900.
- d. 4 Apr. Kivijärvi i Mehrijärvi och Ontronvaara byar i Ilomants skn af Kuopio län; giltig fr. 3 Apr. 1901.

för firman *Paul Wahl & Co* 12 st. näml.

- d. 12 Jan. Särkijärvi i Leppävirta by af Leppävirta s:n Kuopio län.
- ” Woipanselkä emellan Konuskoski och Leppävirta ström i Leppävirta s:n Kuopio län.
- ” Konusjärvi och Konuslahti i Leppävirta s:n Kuopio län.
- ” Iso Palokki sjö i Leppävirta s:n Kuopio län.
- ” Vattenområdet emellan Oravilahti, Konuskoski och Ravastonlahti i Leppävirta s:n Kuopio län.
- ” Petronselkä emellan Ruunaniemi och Naapuskoski i Leppävirta s:n Kuopio län.
- ” Koirusvesi omkring Reinikansaari, Hanhisalo m. fl. holmar och uddar i Leppävirta s:n Kuopio län.
- ” Humalaselkä omkring Aumasaari, Kollinsaari Hanhisalo m. fl. öar i Leppävirta s:n Kuopio län.
- ” Vattenområdet kring Säynesalo, Hanhisalo, Hietasalo m. fl. öar i Leppävirta s:n Kuopio län.
- ” Saamaisjärvi i Leppävirta s:n Kuopio län.
- ” Sotkanselkä emellan Revoniemi, Kollinsaari m. fl. öar i Leppävirta s:n Kuopio län; — alla dessa inmutningar med giltighetstid från d. 10 Dec. 1900.
- d. 7 Maj, gilt. fr. d. 16 April. Saarastjärvi i Säräisniemi s:n af Uleåborgs län.
- för konkursförvaltningen för „*osakeyhtiö Taimi*“ 45 st. näml.
- d. 27 Apr. gilt. fr. 27 Dec. 1900. Korpjärvi i Nilsä s:n Kuopio län.
- ” ” ” Jummisjärvi ” ”
- ” ” ” Pien jummisjärvi ” ”

d. 27 Apr. gilt. fr. 27 Dec. 1900.	Yläluostajärvi i Nurmis s:n	Kuopio län.
"	Alaluosta	"
"	Lapinjärvi	"
"	Ylä Pieksänjärvi i Nilsia s:n	"
"	Ala Pieksänjärvi	"
"	Yli Siikajärvi	"
"	Kantoratinjärvi	"
"	Kaavijärvi i Kaavi och Tuusniemi skr.	"
"	Ala Siikajärvi	"
"	Saarijärvi	"
"	Poskijärvi	"
"	Ylä-Nurmijärvi i Nilsia s:n	"
"	Wuotjärvi i Kaavi och Nilsia skr.	"
"	Syväri norra del i Nilsia s:n	"
"	Syväri södra del	"
"	Äläntöjärvi	"
"	Tilikka	"
"	Muuruevesi	"
"	Akonvesi	"
"	Ylä Keyrytti i Nurmis och Nilsia skr.	"
"	Rakolanjärvi i Juuga s:n	"
"	Viianvesi i Tuusniemi s:n	"
"	Riistanvesi i Kuopio o. Tuusniemi skr.	"
"	Sarankovesi del af Riistanvesi	"
"	Juuruevesi i Kuopio o. Nilsia skr.	"
"	Karhunselkä	"
"	Syväkankaanen träsk	"
"	Yli Keyryttyjärvi i Nurmis s:n	"
"	Harjantakainen i Nilsia s:n	"
"	Ykskankainen	"
"	Suuri Ollinjärvi	"
"	Onkinlampi	"
"	Sälävä i Idensalmi o. Nilsia	"
"	Luomanen	"
"	Varpaisjärvi	"
"	Väärä eller Ylä Varpaisjärvi	"
"	Varpaisjärvi i Sutela by i Nilsia s:n	"
"	Vuorisenjärvi i Nilsia o. Lapinlaks	"
"	Rotkatvesi, en del af, i Kuopio s:n	"
"	Kaupinjärvi i Nilsia s:n	"
"	Pohjalampi i Kuopio s:n	"
"	Tuusjärvi i Tuusniemi s:n	"

Å jernbärgmalm, 2 mutsedlar, för Dahlsbruks aktiebolag d. 14 Febr. 1901, förekommande å Runholmsudden å Attu landet i Pargas s:n af Åbo län.

- Å **kopparmalm**, 1 mutsedel för civilingenjören C. C. Collin, i Lahdenkallio berg å Långi hemman N:o 2 i Räytingi by af Vetil socken i Vasa län. Utfärd. d. 27 Nov., gilt. fr. d. 7 Okt. 1901.
- Å **bly-, silver- och kopparmalm**, 1 mutsedel för kronolänsmannen Viktor Olander, i det s. k. Välikallio invid Kontoneva mosse i Korplax by af Gamlakarleby socken i Vasa län. Utfärd. d. 17 Febr. 1902, gilt. fr. 26 Sept. 1901.
- Å **guldförande** jordlager och fyndigheter i Lappmarken, 208 mutsedlar, för följande personer:
- | | | | | |
|----|------|-----------------|--|---|
| 1 | mut. | d. 18 Jan. | med gilt. fr. d. 9 Dec. 1900, | för bonden Yrjö Musta. |
| 2 | " | d. 25 Jan. | " " fr. d. 31 Dec. 1900, " | " J. A. Witikka, utmål lagda $\frac{30}{6}$ 02. |
| 1 | " | d. 25 Jan. | " " " " " | P. A. Salminen. |
| 2 | " | d. 3 Maj | " " fr. d. 16 April 1901 " | M. Mikkola; uppsagda $\frac{27}{12}$ 01. |
| 3 | " | d. 3 Sept. | " " fr. d. 19 Aug. 1900 " | M. A. Kerkelä. |
| 38 | " | d. 26 Okt. | " " fr. d. 31 Aug. 1900 för forst upps. | M. W. Wæneberg och transp. d. 17 Febr. 1902 å aktieb. Prospektor. |
| 94 | " | d. 23 Nov. | " " fr. d. 31 Aug. 1900 för d:o d:o d:o | |
| 6 | " | d. 16 Dec. | " " fr. d. 12 Okt. 1900 för d:o d:o d:o | |
| 1 | " | d. 24 Jan. 1902 | " fr. d. 31 Aug. 1901 för bonden Mikko Maunu. | |
| 1 | " | " | " fr. d. 29 Sept. " " " | d:o d:o |
| 1 | " | " | " fr. d. 8 Aug. " " " | Johan Walle. |
| 1 | " | " | " fr. d. 31 Juli " " " | Frans Huhtamella. |
| 1 | " | " | " fr. d. 2 Okt. " " " | Jerem. Huhtamella. |
| 1 | " | " | " " " " " | Sam. Pekkala. |
| 3 | " | d. 20 Sept. med | " fr. d. 8 Aug. för f. d. poliskomm. Henrik Munck; transp. d. 30 Dec. å handl. Johannes Ekberg i H:fors. | |
| 1 | " | d. 24 Jan. 1902 | " fr. d. 15 Sept. 1901 för bonden Yrjönä Musta. | |
| 30 | " | d. 31 Dec. 1901 | " fr. d. 11 Sept. 1901 för skogstaxatorn A. W. Granit; transp. d. 28 Jan. 1902 å aktieb. Prospektor. | |
| 19 | " | " | " fr. d. 15 Okt. 1901 för d:o d:o d:o | |
| 2 | " | d. 24 Jan 1902 | " fr. d. 23 Okt. 1901 för Torparen Adolf Korppinen | |

Försvarsrättigheter meddelade.

- D. 19 Febr. för Jussarö jernmalmskonsortium att genom arbete å ett eller flere utmål under åren 1901—1903 försvara de öfriga i Jussarö skärgård af Ekenäs landsförsamling i Nylands län.
- D. 26 Nov. för guldgräfvaren Henry Kerkelä att genom arbete inom minst 2 utmål under åren 1901—1905 försvara „Pohjola utmålen N:ris 1—5“ och „Hangasoja utmål N:o 3“ i Enare s:n af Uleåborgs län.

Myntverket år 1901.

Uder året 1901 präglades å Myntverket silfver- och kopparmynt till följande valörer och belopp:

Silfver

992,000 tjugufempennistücken . . . *Fmf.* 248,000: —

Koppar

996,000 fempennistücken „ 49,800: —
1,515,000 enpennistücken „ 15,150: —

Summa 3,503,000 myntstycken, nomin. värde *Fmf.* 312,950: —

Förutom med utmyntningsarbete sysselsattes Myntverkets arbetarepersonal under de tider af året, då sådant arbete ej förekom, med medaljprägling (för Tavastehus läns landtbrukssällskap), tillverkning af metriska handels- och precisionsvigter, af arbetsstämplar för guldsmederna i landet, mfl. smärre arbeten samt remont å Myntverkets maskiner och verktyg.

Arbetarepersonalen under året utgjordes af en verkmästare samt 7 fast anställda och 2 tillfälliga arbetare, äfvensom ett qvinligt biträde (tillfälligt).

Arbetsdagarnas och daglönernas sammanlagda belopp för året utgjorde:

för verkmästaren	298	arb. dagar å 6: —	<i>Fmf.</i> 1,788: —
„ 3 arbetare	683 $\frac{3}{4}$	„ å 4: 50	„ 3,076: 87
„ 2 d:o	374 $\frac{3}{4}$	„ å 4: —	„ 1,499: —
„ 1 d:o	224 $\frac{1}{2}$	„ å 3: 75	„ 841: 88
„ 1 d:o	75	„ å 3: 50	„ 262: 50
„ 2 d:o	333 $\frac{1}{4}$	„ å 3: —	„ 999: 75
„ 1 d:o	221 $\frac{1}{2}$	„ å 2: 75	„ 609: 12
„ 1 d:o	74 $\frac{3}{4}$	„ å 2: 50	„ 186: 88
„ 1 d:o	80	„ å 2: —	„ 160: —
„ 1 qvinligt biträde	160	„ å 3: 50	„ 560: —
<hr/> Summa 2,525 $\frac{1}{2}$ arb. dagar			<i>Fmf.</i> 9,984: —

Tillverkningsvärdet af under året utförda extra arbeten utgjorde:

för medaljprägling	<i>Fmf.</i> 104: —
„ vigtsatser och vigter	„ 509: 85
„ arbetsstämplar för guldsmeder	„ 98: —
„ tjänstemärken och polletter	„ 241: 20
„ rälstampar	„ 12: —
<hr/> <i>Fmf.</i> 965: 05	

J. C. Lihl.

Kontrollverket år 1901.

Af i Helsingfors år 1901 kontrollstämplade 43,926 gram guld- och 45,547 lod silfverarbeten hafva 213 gram arbeten af guld och 179 lod arbeten af silfver befunnits knapphaltiga. Dessutom har knapphalt förekommit i två från landsortstäder insända generalprof å tillsammans 619 lod silfverarbeten.¹⁾

Hela den kontrollstämplade årstillverkningen, af 85 guldsmeder, har varit 192,025 gram guld- och 147,710 lod silfverarbeten, utvisande mot tillverkningen år 1900 en minskning af 3,002 gram guld- och en ökning af 1834 lod silfverarbeten.

Enligt Myntverkets räkenskaper, hvori Kontrollverkets numera ingå, utgjorde Statsverkets behållna andel af kontrollstämplingsmedlen 16,664 mark 15 penni, understigande den hittills största årsbehållningen, år 1900, med 195 mark 24 penni, och öfverstigande medelbehållningen under åren 1892—1901 med 4,249 mark 16 penni.

Behållningen var nemligen:

år 1892	mark	7,097: 68
” 1893	”	6,848: 88
” 1894	”	8,146: 56
” 1895	”	9,680: 10
” 1896	”	12,131: 28
” 1897	”	14,489: 83
” 1898	”	16,020: 85
” 1899	”	16,211: 13
” 1900	”	16,859: 39
” 1901	”	16,664: 15

Summa mark 124,149: 85

och alltså i medeltal pr år 12,414 mark 99 penni.

Kontrollstämpling af tennarbeten har ej förekommit.

Till komplettering af de motsvarande tabeller, som för de föregående åren blifvit upprättade, medföljer en tabell, innehållande sammanförda uppgifter om vigten af kontrollstämplade guld- och silfverarbeten för åren 1827—1900 samt särskilda sådana för år 1901.

¹⁾ För underhaltiga guld- och silfverarbeten har en guldsmed i Viborg blifvit bötfälld.

Tabell utvisande beloppen af i Storfurstendömet Finland kontrollstämp-
lade guld- och silfverarbeten under åren 1827—1900 och år 1901.

Stadens, köpingens m. m. namn.	Guldarbeten, gram.			Silfverarbeten, lod à 10 gram.		
	1827—1900	1901	Summa	1827—1900	1901	Summa
Helsingfors	790,253	43,926	834,179	1,145,640	45,547	1,191,187
Åbo	624,508	29,643	654,151	823,270	31,481	854,751
Tammerfors	299,956	15,897	315,853	251,959	8,098	260,057
Uleåborg	208,776	13,579	222,355	193,989	7,121	201,110
Björneborg	186,094	8,830	194,924	183,603	6,239	189,842
Nikolaistad (Vasa)	181,569	10,400	191,969	183,768	9,058	192,826
Viborg	158,666	9,306	167,972	264,443	7,527	271,970
Kuopio	142,007	6,641	148,648	224,828	3,864	228,692
Borgå	115,425	3,768	119,193	179,708	4,632	184,340
Tavastehus	94,807	2,700	97,507	136,793	2,963	139,756
Torneå	64,085	3,336	67,421	54,085	2,127	56,212
Nystad	62,887	2,342	65,229	67,779	1,478	69,257
Kristinestad	57,197	2,413	59,610	76,179	1,530	77,709
Jyväskylä	55,737	2,756	58,493	47,450	1,550	49,000
Joensuu	53,854	2,795	56,649	40,276	1,220	41,496
Lovisa	54,196	913	55,109	134,063	240	134,303
Mariehamn	49,443	4,216	53,659	8,785	686	9,471
Gamlakarleby	48,224	1,962	50,186	34,156	556	34,712
Ekenäs	43,051	1,260	44,311	41,195	208	41,403
S:t Michel	39,712	2,806	42,518	32,566	1,992	34,558
Raumo	39,709	2,294	42,003	35,458	778	36,236
Brahestad	28,262	519	28,781	47,001	133	47,134
Fredrikshamn	24,223	728	24,951	66,402	279	66,681
Nyslott	23,694	1,202	24,896	43,708	555	44,263
Lahtis	21,842	2,064	23,906	6,326	827	7,153
Jakobstad	17,678	3,073	20,751	14,163	1,071	15,234
Kemi	15,639	2,279	17,918	4,534	539	5,073
Salo	14,802	2,391	17,193	5,635	1,325	6,960
Sordavala	15,164	1,415	16,579	15,865	1,721	17,586
Heinola	12,975	558	13,533	25,467	425	25,892
Villmanstrand	12,534	848	13,382	7,259	237	7,496
Hangö	11,351	1,812	13,163	3,908	694	4,602
Kotka	10,676	1,475	12,151	6,292	721	7,013
Nådendal	9,830	—	9,830	15,851	—	15,851
Tammela	7,147	822	7,969	1,471	167	1,638
Iisalmi	7,256	589	7,845	1,405	70	1,475
Nykarleby	3,215	20	3,235	6,264	—	6,264
Kajana	1,758	—	1,758	1,883	—	1,883
Kexholm	711	—	711	3,963	—	3,963
Lojo	—	347	347	—	10	10
Mäntsälä	199	100	299	137	41	178
Rovaniemi	290	—	290	46	—	46
Kaskö	106	—	106	118	—	118
Lappo	20	—	20	—	—	—
Summa	3,609,528	192,025	3,801,553	4,437,691	147,710	4,585,401

Vid Kontrollverket utförda arbeten år 1901.

Kontrollprof å i Helsingfors till probering
och stämpling inlemnade arbeten:

af guld	831 st.	
„ silfver	<u>677 „</u>	1,508 st.

Kontrollprof å profspån af i landsortstäder
och andra kommuner kontrollstämp-
lade arbeten:

af guld	249 st.	
„ silfver	<u>126 „</u>	375 st.

Extra prof å plansar, bleck, spån m. m.

af guld	135 st.	
„ silfver	<u>87 „</u>	212 st.

Summa 2,095 st.

G. Svedelius.