

Rakennus- ja asuntotuotanto

2007, 4. neljännes

Byggnads- och bostadsproduktion

2007, 4:e kvartalet

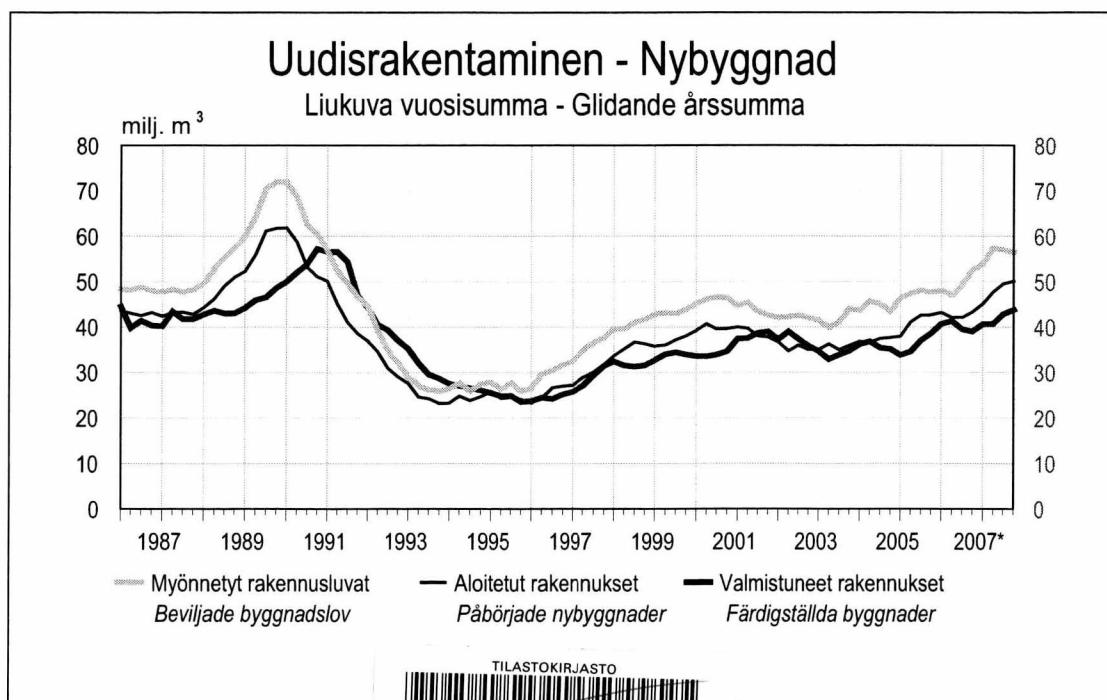
Toimitilarakentaminen kasvoi, asuinrakentaminen väheni vuonna 2007

Vuonna 2007 uudisrakennustöitä käynnistettiin yhteensä 50 miljoonan kuutiometrin verran, mikä on 16 prosenttia enemmän kuin vuotta aiemmin. Aloitettujen teollisuus- ja varastorakennusten kuutiomäärä oli 1,5-kertainen vuodentakaiseen verrattuna ja aloitettuja liike- ja toimistorakennuksiakin oli kuutioilla mitattuna runsas kolmannes edellisvuotista enemmän. Viime vuonna aloitettiin noin 30 500 uuden asunnon rakennustyöt, mikä on 10 prosenttia vähemmän kuin vuonna 2006.

Byggnad av lokaliteter ökade, bostadsbyggnad minskade år 2007

År 2007 påbörjades nybyggnadsarbeten för totalt drygt 50 miljoner kubikmeter, vilket är 16 procent mer än året innan. Kubikvolymen för påbörjade industri- och lagerbyggnader var 1,5-faldig jämfört med året innan och påbörjade affärs- och kontorsbyggnader var, mätt med kubikvolym, en dryg tredjedel fler än året innan.

I fjol påbörjades byggnadsarbeten för omkring 30 500 nya bostäder, vilket är 10 procent mindre än år 2006.



Sisällys

Sisällys	2
Tuoteseloste	2
Uudisrakentaminen, yhteenveto.....	3
Myönnetyt rakennusluvut ja aloitetut rakennukset	6
Valmistuneet ja keskeneräiset rakennukset.....	8
Uudisrakentamisen volyyymi-indeksi 2005=100	10
Asuntotuotanto talotyypeittäin.....	12
Rakentaminen maakunnittain	13

Tuoteseloste

Kuvattava ilmiö

Rakennus- ja asuntotuotantotilastot kuvaavat rakennusluvanvaraisen rakennustoiminnan määrää ja sen muutosta.

Tilastojen perusjoukon muodostavat rakennuslupaa edellyttävät uudet rakennukset ja rakennusten laajennukset sekä näin valmistuvat uudet asuinhuoneistot. Tilastoihin eivät sisälly lupaa edellyttävät muutostyöt eivätkä uudestaan rakentamiseen verrattavat muutokset.

Tietolähde

Rakennus- ja asuntotuotantotilastot perustuvat kuntien rakennusvalvontaviranomaisten Väestörekisterikeskukselle toimittamiin ilmoituksiin rakennusluvanvaraisista rakennushankkeista ja näiden rakennusvaiheista.

Tuotettavat tilastot ja tiedot

Myönnetyt rakennusluvut, aloitetut rakennukset, keskeneräiset rakennukset, valmistuneet rakennukset, uudisrakentamisen volyyymi-indeksi. Rakennustuotantotiedot ovat rakennusten kuutiomäärätietoja ja asuntojen kapalemääriä. Poikkeuksena on volyyymi-indeksi, joka perustuu kuutiotiedoista johdettuihin arvotietoihin.

Ajantasaisuus

Ennakolliset tiedot julkaistaan neljänneksittäin noin kahden kuukauden viiveellä.

Innehåll

Innehåll	2
Varudeklaration	2
Nybyggande, sammandrag.....	3
Beviljade bygglov och påbörjade byggen.....	6
Färdigställda och halvfärdiga byggnader	8
Volymindex för nybyggnad 2005=100	10
Bostadsproduktion efter hustyp	12
Byggverksamhet landskapsvis.....	13

Produktbeskrivning

Ämnesområde

Statistiken över byggnads- och bostadsproduktion beskriver den byggverksamhet som kräver bygglov och förändring i den.

Statistikpopulationen består av nya byggnader och tillbyggen som kräver bygglov samt nya bostadslägenheter som färdigställs på detta sätt. Statistiken omfattar inte ändringsarbeten som kräver lov och inte heller ändringar som är jämförbara med ombyggnad.

Uppgiftskälla

Statistiken över byggnads- och bostadsproduktion grundar sig på de anmälningar om byggnadsprojekt som kräver bygglov och om byggnadsskeden som kommunernas byggkontrollmyndigheter levererar till Befolkningsregistercentralen.

Statistiken och uppgifterna

Beviljade byggnadslov, påbörjade byggnader, pågående byggnader, färdigställda byggnader, volymindex för nybyggnad. Uppgifterna om byggnadsproduktion gäller huvudsakligen byggnadskubikmeter och antalet bostäder. Ett undantag är volymindexet, som grundar sig på värdeuppgifter som härletts ur kubikuppgifter.

Tidsenlighet

Förhandsuppgifterna publiceras kvartalsvis med ungefär två månaders eftersläpning.

Vertailtavuus ja luotettavuus

Aloitustiedot ovat koko maan osalta arvioituja lopullisia tietoja. Rekisteriiviveestä johtuvaa alipeittoa on korjattu korotuskertoimilla, jotka on saatu laskemalla edellisten vuosien alipeitto käyttötarkoituksittain.

Tiedot rakennusluvista ja valmistuneista rakennuksista julkaistaan sellaisenaan ilman korotuksia. Muutosprosentit on laskettu edellisen vuoden ennakkotietoihin vertaamalla. Tiedot täydentyvät aina seuraavan vuoden kesäkuuhun saakka.

2) Muutos tilastointikäytännöissä

Rakennus- ja asuntotuotantotilaston tilastointikäytännöissä on tehty muutoksia. Rekisteritietojen kattavuuden parantamiseksi tilastoinnissa on hyödynnetty muuttoilmoituksia vuoden 2005 alusta alkaen.

Tilaston laatuseloste ja lisätietoa tilastointikäytännön muutoksesta löytyy Tilastokeskuksen kotisivulta osoitteesta www.tilastokeskus.fi/til/ras

* = Ennakkotieto

Jämförbarhet och tillförlitlighet

Uppgifterna om påbörjade byggnadsarbeten är för hela landets del uppskattade slutliga uppgifter. Den undertäckning som beror på registereftersläpning har korrigerats med upphöjningskoefficienter, som erhållits genom att undertäckning de föregående åren räknats efter bruk-sändamål.

Uppgifterna om bygglov och färdigställda byggnader publiceras utan förhöjningar. Förändringsprocenterna har beräknats genom jämförelse med föregående års förhandsuppgifter. Uppgifterna kompletteras ända till juni följande år.

2) Ändring i statistikföringspraxisen

Det har skett ändringar i statistikföringspraxisen gällande byggnads- och bostadsproduktionen. För att förbättra täckningen av registeruppgifterna har man i statistikföringen utnyttjat flyttningsanmälningar från och med början av år 2005.

Kvalitetsbeskrivningen för statistik och ytterligare information om ändringen i statistikföringspraxisen finns på Statistikcentralens webbsidor under adress www.tilastokeskus.fi/til/ras

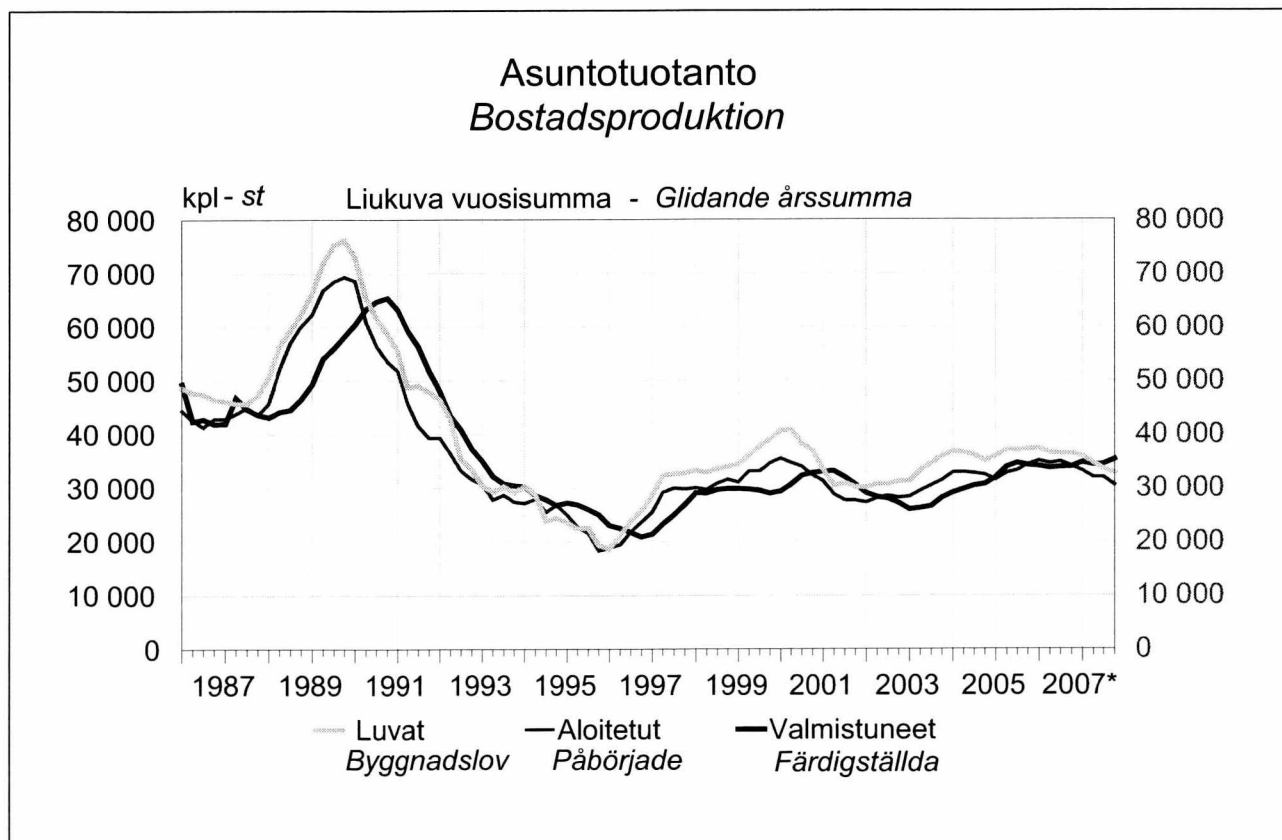
* = Förhandsuppgift

Uudisrakentaminen 4. neljännes 2007*, milj.m³ – Nybyggnad 4:e kvartalet år 2007*, milj.m³

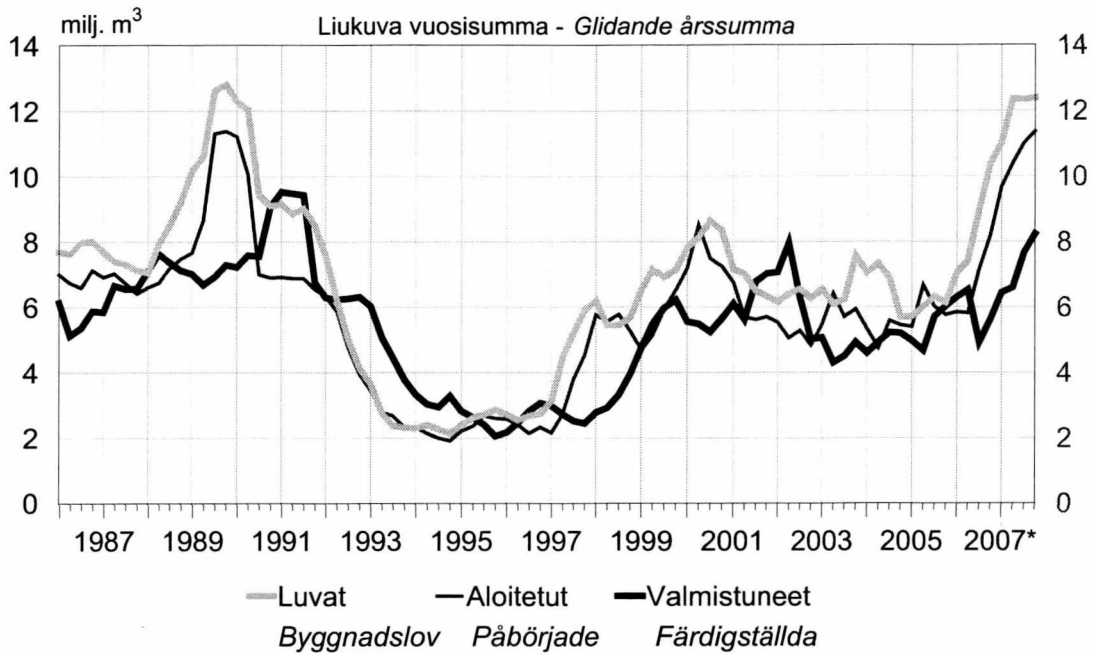
	Myönnetyt rakennusluvut Beviljade byggnadslov		Aloitettut rakennukset Påbörjade nybyggnader		Valmistuneet rakennukset Färdigställda byggnader	
	4. nelj. kvart.	%-muutos %-förändr. 2006/2007	4. nelj. kvart.	%-muutos %-förändr. 2006/2007	4. nelj. kvart.	%-muutos %-förändr. 2006/2007
Käyttötarkoitus Användningssyfte						
Kaikki rakennukset						
Alla byggnader	10,67	1	9,36	7	12,62	17
Asuinrakennukset						
Bostadsbyggnader	2,51	-6	2,13	-23	3,87	8
Vapaa-ajan asuinrakennukset						
Fritidsbostadshus	0,27	0	0,24	20	0,26	13
Liike- ja toimistorakennukset						
Affärs- och kontorsbyggnader	2,49	5	1,99	21	3,25	37
Julkiset palvelurakennukset						
Offentliga servicebyggnader	0,49	36	0,60	107	0,24	-67
Teollisuus- ja varastorakennukset						
Industri- och lagerbyggnader	3,43	-4	3,37	22	3,06	51
Maatalousrakennukset						
Lantbruksbyggnader	0,67	-16	0,61	3	1,32	0
Muut rakennukset						
Övriga byggnader	0,80	38	0,43	0	0,61	5
Asuntotuotanto, kpl						
Bostadsproduktion, st	5 936	-6	4 952	-23	9 001	13

Uudisrakentaminen 1.-4. neljännes 2007*, milj.m³ – Nybyggnad 1:a-4:e kvartalet år 2007*, milj.m³

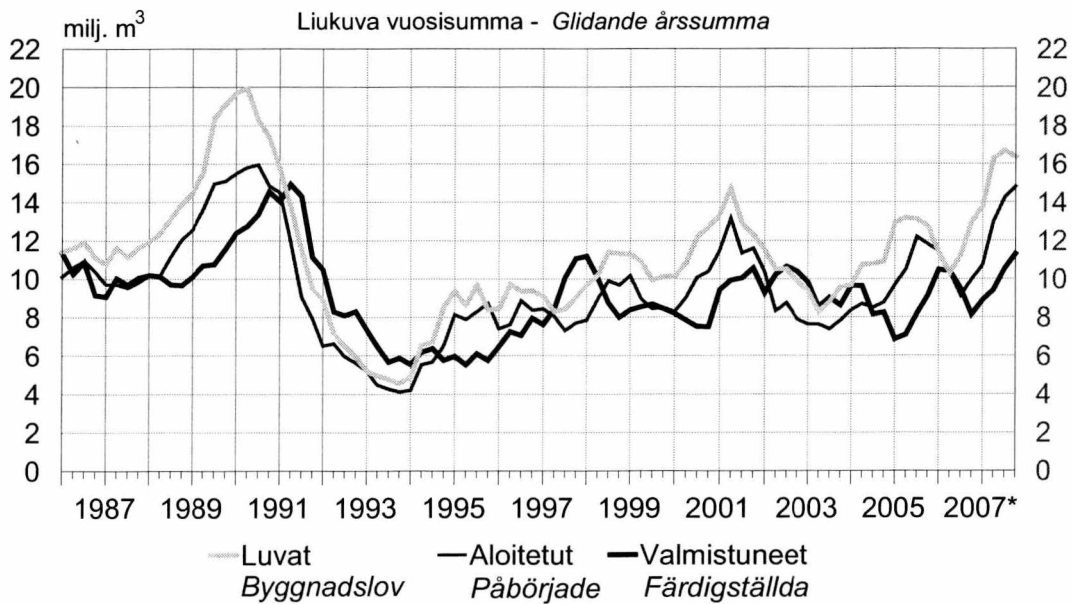
Käyttötarkoitus Användningssyfte	Myönnetyt rakennusluvut Beviljade byggnadslov		Aloitettut rakennukset Påbörjade nybyggnader		Valmistuneet rakennukset Färdigställda byggnader	
	1.-4. nelj. kvart.	%-muutos %-förändr. 2006/2007	1.-4. nelj. kvart.	%-muutos %-förändr. 2006/2007	1.-4. nelj. kvart.	%-muutos %-förändr. 2006/2007
Kaikki rakennukset Alla byggnader	56,49	10	50,12	16	43,78	15
Asuinrakennukset Bostadsbyggnader	14,54	-8	13,37	-11	15,31	5
Vapaa-ajan asuinrakennukset Fritidsbostadshus	1,51	1	1,26	9	1,09	10
Liike- ja toimistorakennukset Affärs- och kontorsbyggnader	12,39	22	11,37	39	8,24	55
Julkiset palvelurakennukset Offentliga servicebyggnader	2,54	15	2,40	25	1,79	-47
Teollisuus- ja varastorakennukset Industri- och lagerbyggnader	16,35	29	14,81	49	11,31	45
Maatalousrakennukset Lantbruksbyggnader	5,40	2	4,35	3	3,80	0
Muut rakennukset Övriga byggnader	3,76	2	2,55	-4	2,23	9
Asuntotuotanto, kpl Bostadsproduktion, st	32 711	-8	30 478	-10	35 264	5



Liike- ja toimistorakennukset Affärs- och kontorsbyggnader



Teollisuus- ja varastorakennukset Industri- och lagerbyggnader



Myönnetyt rakennusluvut, milj.m³ – Beviljade byggnadslov, milj.m³

Vuosi ja neljännes År och kvartal	Kaikki rakennukset Alla byggnader	Asuinrakennukset Bostadsbyggnader				Vapaa-ajan asuin- rakennukset Fritids- bostadshus	Liike- ja toimistorakennukset Affärs- och kontorsbyggnader				
		Erilliset pientalot Fristående småhus	Rivi- ja ketjutalot Rad- och kedjehus	Asuinkerros- talot Flervånings- bostadshus			Liike- rakennukset Affärs- byggnader	Toimisto- rakennukset Kontors- byggnader	Liikenteen rakennukset Trafik- byggnader		
1990	60,57	20,14	11,15	3,73	5,25	2,23	9,09	3,73	2,79	2,57	
1991	46,60	16,10	8,60	3,04	4,46	1,96	8,50	3,65	2,64	2,21	
1992	32,20	11,75	6,45	1,45	3,85	1,61	4,16	1,80	0,87	1,48	
1993	25,88	10,23	5,28	1,06	3,89	1,39	2,32	1,04	0,35	0,93	
1994	27,40	8,94	4,97	0,91	3,06	1,38	2,13	0,73	0,52	0,89	
1995	25,92	7,16	4,06	0,86	2,24	1,33	2,86	1,31	0,78	0,77	
1996	31,64	9,03	4,65	1,13	3,24	1,56	2,75	1,21	0,43	1,11	
1997	37,71	11,68	6,02	1,42	4,23	0,90	5,90	2,53	1,77	1,60	
1998	41,66	12,64	6,84	1,60	4,21	1,05	5,69	3,25	1,04	1,40	
1999	43,85	14,54	7,77	1,84	4,93	1,14	7,16	3,66	1,51	2,00	
2000	46,43	14,24	7,71	1,81	4,72	1,27	8,34	3,43	3,51	1,40	
2001	42,56	11,89	6,69	1,31	3,89	1,20	6,34	2,81	2,23	1,29	
2002	42,00	12,57	7,48	1,32	3,77	1,28	6,28	3,36	1,26	1,66	
2003	43,98	14,74	8,94	1,77	4,03	1,29	7,57	4,80	1,25	1,52	
2004	43,44	15,01	9,50	1,59	3,92	1,39	5,69	3,66	0,99	1,04	
2005	47,64	16,37	10,36	1,94	4,07	1,45	6,13	3,71	1,09	1,33	
2006	52,48	16,27	10,20	1,85	4,22	1,51	10,38	6,71	1,69	1,98	
2007*	56,49	14,54	9,14	1,38	4,01	1,51	12,39	8,25	2,57	1,57	
2006	I	11,20	3,69	2,12	0,43	1,15	0,26	2,14	1,39	0,17	0,58
	II	17,25	6,06	4,01	0,72	1,33	0,57	2,90	1,71	0,66	0,53
	III	12,88	3,70	2,38	0,38	0,94	0,39	2,90	1,73	0,62	0,56
	IV	11,15	2,81	1,69	0,32	0,80	0,28	2,44	1,89	0,24	0,31
2007*	I	12,55	3,41	2,04	0,39	0,98	0,28	2,78	1,58	0,68	0,51
	II	20,86	5,53	3,73	0,48	1,32	0,57	4,24	3,13	0,64	0,47
	III	12,41	3,09	2,03	0,29	0,77	0,39	2,88	1,90	0,77	0,21
	IV	10,67	2,51	1,34	0,23	0,94	0,27	2,49	1,64	0,47	0,38

Aloitettut rakennukset, milj. m³ – Påbörjade nybyggnader, milj. m³

1990	51,09	18,05	10,15	3,22	4,69	1,51	6,89	2,49	2,16	2,24	
1991	38,61	13,30	7,53	1,93	3,84	1,39	6,55	2,92	1,97	1,66	
1992	29,11	10,69	5,67	1,49	3,53	1,22	3,95	1,76	0,93	1,26	
1993	23,20	9,25	4,71	1,09	3,46	1,14	2,33	1,09	0,34	0,90	
1994	24,68	9,39	4,59	1,13	3,67	1,04	1,92	0,73	0,47	0,72	
1995	24,08	6,59	3,62	0,81	2,16	0,94	2,60	1,24	0,78	0,58	
1996	26,97	8,14	3,99	1,08	3,07	0,88	2,34	1,06	0,35	0,94	
1997	31,77	10,53	5,37	1,27	3,89	0,83	4,54	1,64	1,72	1,18	
1998	36,35	11,38	6,06	1,45	3,86	0,90	5,29	3,01	0,88	1,39	
1999	38,04	12,90	6,80	1,64	4,46	1,02	6,53	3,34	1,64	1,54	
2000	39,67	12,34	6,73	1,54	4,07	1,04	7,26	3,09	2,78	1,39	
2001	37,80	10,73	5,99	1,08	3,66	0,99	5,71	2,62	2,03	1,07	
2002	35,03	11,09	6,39	1,20	3,50	1,00	4,84	2,58	1,08	1,18	
2003	35,91	12,66	7,67	1,45	3,54	0,99	5,94	3,66	0,81	1,46	
2004	37,69	13,51	8,35	1,46	3,70	1,09	5,46	3,45	1,05	0,97	
2005 ²⁾	42,70	14,98	9,64	1,71	3,62	1,16	5,77	3,91	0,69	1,17	
2006	43,25	15,10	9,31	1,76	4,03	1,16	8,20	5,17	1,42	1,61	
2007*	50,12	13,37	8,47	1,28	3,62	1,26	11,37	7,36	2,46	1,55	
2006	I	7,22	2,46	1,22	0,31	0,92	0,16	1,22	0,63	0,33	0,26
	II	14,82	5,58	3,57	0,63	1,38	0,43	2,76	1,75	0,52	0,50
	III	12,50	4,27	2,82	0,47	0,99	0,38	2,57	1,61	0,44	0,52
	IV	8,72	2,78	1,70	0,35	0,74	0,20	1,64	1,18	0,13	0,33
2007*	I	9,10	2,14	1,30	0,24	0,61	0,17	2,70	2,02	0,38	0,29
	II	17,42	5,04	3,40	0,46	1,18	0,48	3,48	2,37	0,69	0,42
	III	14,24	4,05	2,46	0,36	1,23	0,38	3,20	1,81	0,77	0,62
	IV	9,36	2,13	1,32	0,21	0,60	0,24	1,99	1,15	0,61	0,23

2) Muutos tilastointikäytännössä, katso sivu 3 – Ändring i statistikföringspraxisen, se sidan 3

Myönnettyt rakennusluvat, milj.m³ – Beviljade byggnadslov, milj.m³

¹⁾ Julkiset palvelurakennukset Offentliga service byggnader				Teollisuus- ja varastorakennukset Industri- och lagerbyggnader			Maatalous- rakennukset Lantbruks- byggnader	Vuosi ja neljännes År och kvartal
Hoitoalan rakennukset Vård- byggnader	Kokoon- tumis- rakennukset Byggnader för sam- lingslokaler	Opetus- rakennukset Under- visnings- byggnader		Teollisuus- rakennukset Industri- byggnader	Varasto- rakennukset Lagerbygg- nader			
4,14	1,23	1,71	1,10	17,22	11,95	5,27	5,65	1990
3,81	1,08	1,40	1,18	9,47	6,20	3,27	4,78	1991
3,30	0,77	1,26	1,20	5,97	3,25	2,72	3,68	1992
2,10	0,49	0,67	0,89	4,56	3,14	1,42	3,62	1993
1,58	0,33	0,69	0,51	8,55	6,14	2,42	3,16	1994
1,55	0,38	0,52	0,51	8,37	5,52	2,85	2,97	1995
2,77	0,33	1,61	0,71	9,37	6,06	3,32	4,37	1996
2,42	0,33	1,19	0,68	9,08	5,79	3,29	5,85	1997
3,09	0,40	1,34	1,12	11,30	6,63	4,67	5,77	1998
3,16	0,40	1,69	1,01	10,13	6,51	3,63	5,36	1999
2,94	0,49	1,06	1,22	12,70	8,42	4,29	4,53	2000
3,57	0,67	0,75	1,95	12,32	8,47	3,84	4,77	2001
4,02	0,70	1,70	1,53	9,89	5,91	3,98	5,33	2002
3,29	0,51	0,96	1,66	9,57	5,34	4,23	4,27	2003
2,80	0,66	0,65	1,40	10,92	6,10	4,82	4,16	2004
2,75	0,70	0,99	0,92	12,75	6,65	6,11	4,62	2005
2,29	0,59	0,86	0,75	12,98	7,58	5,40	5,32	2006
2,54	1,08	0,69	0,64	16,35	9,00	7,35	5,40	2007*
0,76	0,13	0,38	0,23	2,32	1,25	1,07	1,38	I 2006
0,70	0,27	0,13	0,25	3,41	2,40	1,01	2,05	II
0,43	0,12	0,20	0,10	3,48	2,11	1,36	1,06	III
0,40	0,07	0,14	0,17	3,77	1,81	1,96	0,83	IV
0,71	0,33	0,18	0,15	3,13	1,69	1,44	1,54	I 2007*
0,80	0,29	0,23	0,26	5,89	3,30	2,59	2,37	II
0,55	0,24	0,18	0,11	3,89	2,10	1,79	0,82	III
0,49	0,22	0,10	0,12	3,43	1,91	1,53	0,67	IV

Aloitettut rakennukset, milj. m³ – Påbörjade nybyggnader, milj. m³

3,30	1,19	0,92	1,12	14,74	10,08	4,66	4,89	1990
3,44	0,91	1,39	1,06	7,90	5,26	2,65	4,43	1991
2,94	0,85	0,94	1,12	5,62	3,15	2,48	3,24	1992
2,01	0,50	0,56	0,88	4,14	2,91	1,23	2,97	1993
1,66	0,41	0,49	0,65	6,51	4,43	2,08	2,77	1994
1,51	0,32	0,56	0,52	8,74	6,25	2,49	2,40	1995
2,56	0,30	1,58	0,53	8,36	5,41	2,95	3,37	1996
2,01	0,35	0,87	0,69	7,70	5,07	2,63	4,74	1997
2,75	0,28	1,45	0,83	9,69	5,71	3,98	4,77	1998
2,77	0,37	1,31	1,03	8,50	5,36	3,14	4,60	1999
2,86	0,54	1,13	1,04	10,40	6,82	3,58	3,98	2000
2,95	0,65	0,62	1,63	11,59	7,95	3,64	4,10	2001
3,84	0,62	1,39	1,62	7,92	4,94	2,98	4,41	2002
2,73	0,51	0,80	1,33	7,83	4,06	3,77	3,60	2003
3,12	0,54	0,90	1,61	8,78	5,22	3,56	3,35	2004
2,38	0,64	0,69	0,85	11,80	6,39	5,41	3,98	2005 ²⁾
1,92	0,55	0,74	0,57	9,97	6,30	3,67	4,23	2006
2,40	0,85	0,79	0,67	14,81	8,08	6,73	4,35	2007*
0,55	0,11	0,26	0,16	2,07	1,11	0,97	0,43	I 2006
0,63	0,11	0,25	0,26	2,51	1,64	0,87	1,87	II
0,46	0,21	0,17	0,08	2,61	1,73	0,88	1,34	III
0,29	0,13	0,07	0,08	2,77	1,82	0,95	0,59	IV
0,50	0,14	0,16	0,16	2,84	1,46	1,38	0,42	I 2007*
0,68	0,22	0,26	0,16	4,75	1,96	2,79	2,01	II
0,62	0,18	0,23	0,21	3,86	2,49	1,37	1,31	III
0,60	0,31	0,14	0,15	3,37	2,18	1,18	0,61	IV

1) sisältää pelastustoimen rakennukset – inkluderar byggnader för räddningsväsendet

Valmistuneet rakennukset, milj. m³ – Färdigställda byggnader, milj. m³

Vuosi ja neljännes År och kvartal	Kaikki rakennukset Alla byggnader	Asuinrakennukset Bostadsbyggnader				Vapaa-ajan asuinrakennukset Fritidsbostadshus	Liike- ja toimistorakennukset Affärs- och kontorsbyggnader			
		Erilliset pientalot Fristående småhus	Rivi- ja ketjutalot Rad- och kedjehus	Asuinkerrostalot Flervåningsbostadshus			Liike-rakennukset Affärsbyggnader	Toimistorakennukset Kontorsbyggnader	Liikenteen rakennukset Trafikbyggnader	
1990	57,20	21,72	11,93	4,52	5,27	1,43	9,08	4,04	1,84	3,20
1991	46,94	17,29	9,45	3,02	4,82	1,36	6,77	2,83	2,16	1,78
1992	37,14	12,60	7,17	1,79	3,65	1,23	6,31	2,90	1,94	1,47
1993	28,64	10,39	5,52	1,35	3,51	1,15	3,78	1,70	0,92	1,16
1994	26,04	9,34	5,06	1,03	3,25	1,04	3,30	1,71	0,66	0,93
1995	23,53	8,70	4,35	0,98	3,37	1,07	2,04	0,88	0,43	0,73
1996	25,14	7,56	3,95	0,94	2,67	0,98	3,08	1,27	0,96	0,84
1997	31,44	9,25	4,65	1,22	3,37	0,96	2,44	1,17	0,32	0,95
1998	31,55	10,53	5,26	1,42	3,85	0,91	3,96	1,67	1,05	1,24
1999	33,96	10,51	5,63	1,27	3,62	0,88	6,23	3,04	1,70	1,49
2000	34,67	12,21	6,19	1,66	4,36	0,95	5,66	2,83	1,52	1,31
2001	39,02	11,64	6,17	1,36	4,11	1,00	7,03	3,02	2,53	1,48
2002	35,84	10,56	5,99	1,11	3,46	0,98	5,02	1,89	1,97	1,16
2003	34,71	10,98	6,27	1,23	3,48	0,99	4,93	2,75	0,92	1,26
2004	35,13	12,37	7,45	1,39	3,53	0,99	5,20	2,80	1,09	1,32
2005 ²⁾	38,59	14,41	9,00	1,65	3,76	1,06	6,04	4,23	0,79	1,01
2006	39,00	14,70	9,49	1,72	3,49	1,04	5,61	3,89	0,79	0,94
2007*	43,78	15,31	9,41	1,70	4,20	1,09	8,24	5,86	0,85	1,53
2006										
	I	9,67	3,43	2,39	0,34	0,70	1,11	0,79	0,13	0,19
	II	9,70	4,33	2,73	0,52	1,08	0,25	1,14	0,72	0,26
	III	8,01	3,27	2,01	0,41	0,86	0,33	0,69	0,42	0,14
	IV	11,62	3,66	2,36	0,45	0,85	0,26	2,68	1,96	0,37
2007*										
	I	11,31	3,86	2,40	0,41	1,05	0,23	1,93	1,34	0,19
	II	9,73	4,24	2,69	0,52	1,03	0,26	1,30	0,82	0,29
	III	10,11	3,34	2,03	0,38	0,93	0,35	1,76	1,32	0,14
	IV	12,62	3,87	2,29	0,39	1,19	0,26	3,25	2,38	0,23

Keskeneräiset rakennukset, milj. m³ – Pågående nybyggnader, milj. m³

2000	55,32	16,07	10,64	1,46	3,97	2,93	8,30	3,12	2,86	2,32
2001	54,96	15,45	10,56	1,16	3,73	2,99	6,86	2,53	2,36	1,97
2002	53,99	15,88	10,99	1,26	3,62	3,07	6,60	3,11	1,49	2,00
2003	55,57	17,51	12,39	1,47	3,64	3,11	7,65	4,06	1,37	2,21
2004	56,76	18,39	12,96	1,57	3,85	3,08	7,44	4,42	1,25	1,78
2005 ²⁾	57,39	16,39	11,53	1,38	3,48	3,06	6,55	3,53	1,14	1,88
2006	62,58	17,42	11,65	1,50	4,27	3,19	9,42	5,14	1,82	2,46
2007*	68,29	15,21	10,45	1,09	3,67	3,28	12,89	7,05	3,41	2,42
2006										
	I	56,38	16,15	10,77	1,43	3,95	3,08	7,00	3,71	1,41
	II	61,32	17,36	11,58	1,54	4,25	3,23	8,61	4,73	1,76
	III	65,57	18,32	12,34	1,60	4,38	3,25	10,47	5,92	2,07
	IV	62,58	17,42	11,65	1,50	4,27	3,19	9,42	5,14	1,82
2007*										
	I	62,42	16,44	10,97	1,43	4,04	3,22	10,79	6,39	2,01
	II	69,44	16,98	11,49	1,35	4,14	3,38	12,92	7,91	2,41
	III	72,74	17,38	11,72	1,30	4,36	3,35	14,28	8,37	3,03
	IV	68,29	15,21	10,45	1,09	3,67	3,28	12,89	7,05	3,41

2) Muutos tilastointikäytännöissä, katso sivu 3 – Ändring i statistikföringspraxisen, se sidan 3

Keskeneräiset rakennukset; tilanne vuoden ja neljänneksen lopussa
Pågående nybyggnader; situationen i slutet av året och kvartalet

Valmistuneet rakennukset, milj. m³ – Färdigställda byggnader, milj. m³

Julkiset palvelurakennukset Offentliga service byggnader				Teollisuus- ja varastorakennukset Industri- och lagerbyggnader			Maatalous- rakennukset	Vuosi ja neljännes År och kvartal	
Hoitoalan rakennukset Vård- byggnader	Kokoon- tumis- rakennukset Byggnader för sam- lingslokaler	Opetus- rakennukset Under- visnings- byggnader		Teollisuus- rakennukset Industri- byggnader	Varasto- rakennukset Lagerbygg- nader	Lantbruks- byggnader			
3,79	1,14	1,42	1,14	14,51	8,66	5,85	5,05	1990	
3,84	1,23	1,25	1,29	11,04	7,69	3,35	4,99	1991	
3,41	0,97	1,36	0,94	8,29	6,11	2,18	3,82	1992	
2,84	0,82	0,96	0,93	5,87	3,98	1,89	3,25	1993	
2,29	0,61	0,60	1,00	5,76	4,02	1,73	2,87	1994	
1,93	0,42	0,61	0,84	5,77	3,76	2,01	2,68	1995	
1,66	0,35	0,59	0,60	7,95	5,06	2,89	2,61	1996	
2,62	0,32	1,50	0,63	11,06	8,01	3,05	3,76	1997	
2,27	0,32	1,18	0,62	8,00	4,94	3,06	4,44	1998	
2,29	0,35	1,14	0,75	8,46	5,20	3,26	4,23	1999	
2,76	0,30	1,40	0,90	7,50	4,72	2,78	4,08	2000	
2,92	0,48	1,02	1,29	10,57	7,69	2,88	4,27	2001	
2,96	0,63	0,95	1,21	10,41	6,38	4,03	4,22	2002	
3,55	0,72	1,00	1,71	8,62	5,09	3,54	3,92	2003	
2,88	0,40	0,86	1,51	8,25	4,37	3,88	3,44	2004	
2,10	0,41	0,53	1,05	9,12	5,03	4,09	3,75	2005 ²⁾	
3,44	0,90	1,13	1,29	8,15	4,62	3,52	3,93	2006	
1,79	0,65	0,51	0,59	11,31	6,62	4,69	3,80	2007*	
0,58	0,14	0,18	0,20	2,80	1,32	1,48	1,07	I 2006	
1,11	0,46	0,12	0,52	1,70	1,19	0,51	0,71	II	
1,01	0,10	0,50	0,39	1,37	0,71	0,66	0,76	III	
0,73	0,19	0,33	0,18	2,28	1,40	0,87	1,38	IV	
0,35	0,11	0,12	0,10	3,57	1,99	1,58	0,88	I 2007*	
0,55	0,26	0,11	0,17	2,21	1,48	0,73	0,64	II	
0,65	0,17	0,23	0,25	2,46	1,52	0,94	0,95	III	
0,24	0,11	0,04	0,07	3,06	1,63	1,43	1,32	IV	

Keskeneräiset rakennukset, milj. m³ – Pågående nybyggnader, milj. m³

3,26	0,59	1,09	1,37	13,10	8,97	4,13	7,69	2000
3,37	0,82	0,72	1,71	14,42	9,15	5,27	7,63	2001
4,24	0,78	1,20	2,09	11,99	7,73	4,26	7,63	2002
3,48	0,56	1,06	1,77	11,34	6,88	4,46	7,33	2003
3,58	0,71	0,96	1,85	11,72	7,43	4,29	7,04	2004
3,85	0,96	1,07	1,65	14,28	8,76	5,52	7,18	2005 ²⁾
2,44	0,85	0,68	0,80	15,95	10,59	5,36	7,40	2006
2,98	1,02	0,93	0,86	19,24	11,74	7,50	7,61	2007*
3,94	1,16	1,16	1,48	13,45	8,72	4,73	6,60	I 2006
3,44	0,80	1,29	1,21	14,27	9,20	5,07	7,69	II
2,88	0,91	0,94	0,90	15,47	10,18	5,28	8,21	III
2,44	0,85	0,68	0,80	15,95	10,59	5,36	7,40	IV
2,59	0,89	0,70	0,87	15,55	10,12	5,43	6,99	I 2007*
2,71	0,85	0,85	0,85	17,97	10,52	7,46	8,24	II
2,66	0,85	0,84	0,80	19,22	11,40	7,82	8,50	III
2,98	1,02	0,93	0,86	19,24	11,74	7,50	7,61	IV

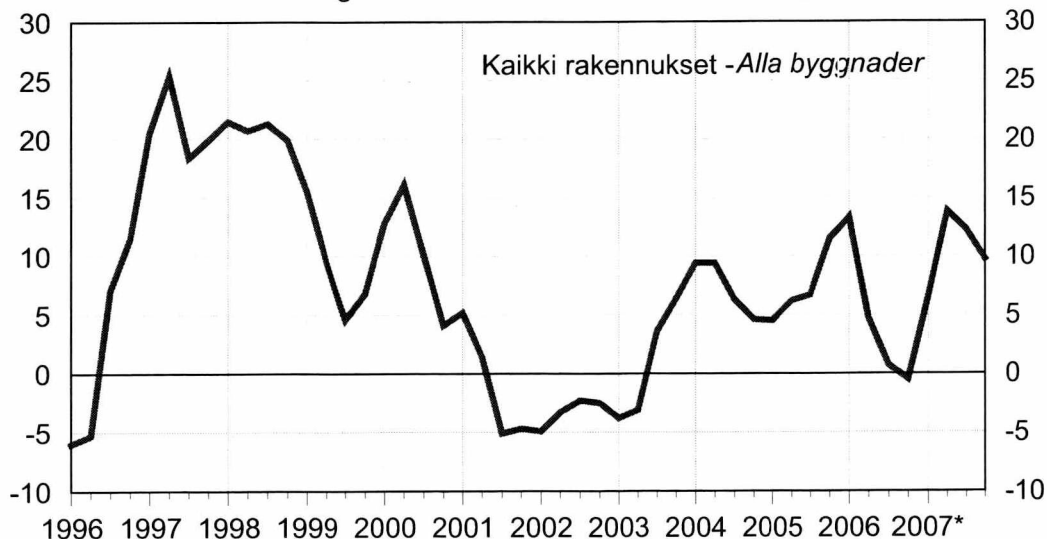
1) sisältää pelastustoimen rakennukset – inkluderar byggnader för räddningsväsendet

Uudisrakentamisen volyymi-indeksi 2005=100 – Volymindex för nybyggnad 2005=100

Vuosi ja neljännes År och kvartal	Kaikki rakennukset Alla byggnader	Asuinrakennukset Bostadsbyggnader			Vapaa-ajan asuinrakennukset Fritidsbostadshus	Liike- ja toimistorakennukset Affärs- och kontorsbyggnader					
		Erilliset pientalot Fristående småhus	Rivi- ja ketjutalot Rad- och kedjehus	Asuinkerrostalot Flervåningsbostadshus		Liikerakennukset Affärsbyggnader	Toimistorakennukset Kontorsbyggnader	Liikenteen rakennukset Trafikbyggnader			
2000	89,9	85,3	72,6	99,7	121,5	85,8	112,2	80,2	195,1	145,8	
2001	88,6	73,8	64,6	73,6	105,6	83,0	118,7	68,0	290,1	109,4	
2002	85,8	73,9	66,9	72,2	98,8	83,2	96,3	70,7	179,9	96,2	
2003	86,8	84,4	80,3	89,9	95,5	82,7	93,2	82,3	113,9	116,9	
2004	93,0	96,2	92,0	95,0	111,0	88,8	93,8	92,0	93,4	103,7	
2005	100,0	100,0	100,0	100,0	100,0	100,0	100,0	100,0	100,0	100,0	
2006	103,9	104,6	100,9	114,5	112,2	101,1	112,9	112,7	114,8	110,6	
2007*	114,8	101,4	100,4	94,9	108,2	113,1	175,6	174,9	188,9	158,3	
2005											
	I	85,1	85,9	80,1	94,8	101,3	82,2	90,2	90,2	97,8	77,9
	II	86,9	82,7	78,1	87,6	95,8	75,2	96,9	98,1	99,8	86,0
	III	111,5	111,4	117,0	99,3	98,5	119,6	104,1	102,1	101,9	118,1
	IV	116,5	120,0	124,8	118,3	104,4	123,0	108,8	109,5	100,4	118,0
2006											
	I	96,4	96,4	90,8	113,3	107,1	86,1	103,0	105,9	100,4	91,9
	II	91,0	88,3	79,1	109,2	108,8	74,8	102,1	104,2	101,2	92,9
	III	112,3	112,7	111,9	114,1	114,6	121,8	118,0	114,0	129,1	121,1
	IV	115,9	121,2	122,0	121,2	118,4	121,8	128,4	126,8	128,3	136,7
2007*											
	I	102,7	98,7	92,3	105,3	117,3	88,1	147,6	150,7	145,1	135,5
	II	103,6	88,7	83,8	89,0	105,3	88,0	168,6	169,5	176,4	151,8
	III	126,0	108,3	112,5	90,8	102,8	138,3	187,8	183,6	205,0	181,7
	IV	127,1	109,9	112,9	94,4	107,4	138,0	198,6	195,8	229,3	164,4

Uudisrakentamisen volyymi-indeksi 2005=100 Volymindex för nybyggnad 2005=100

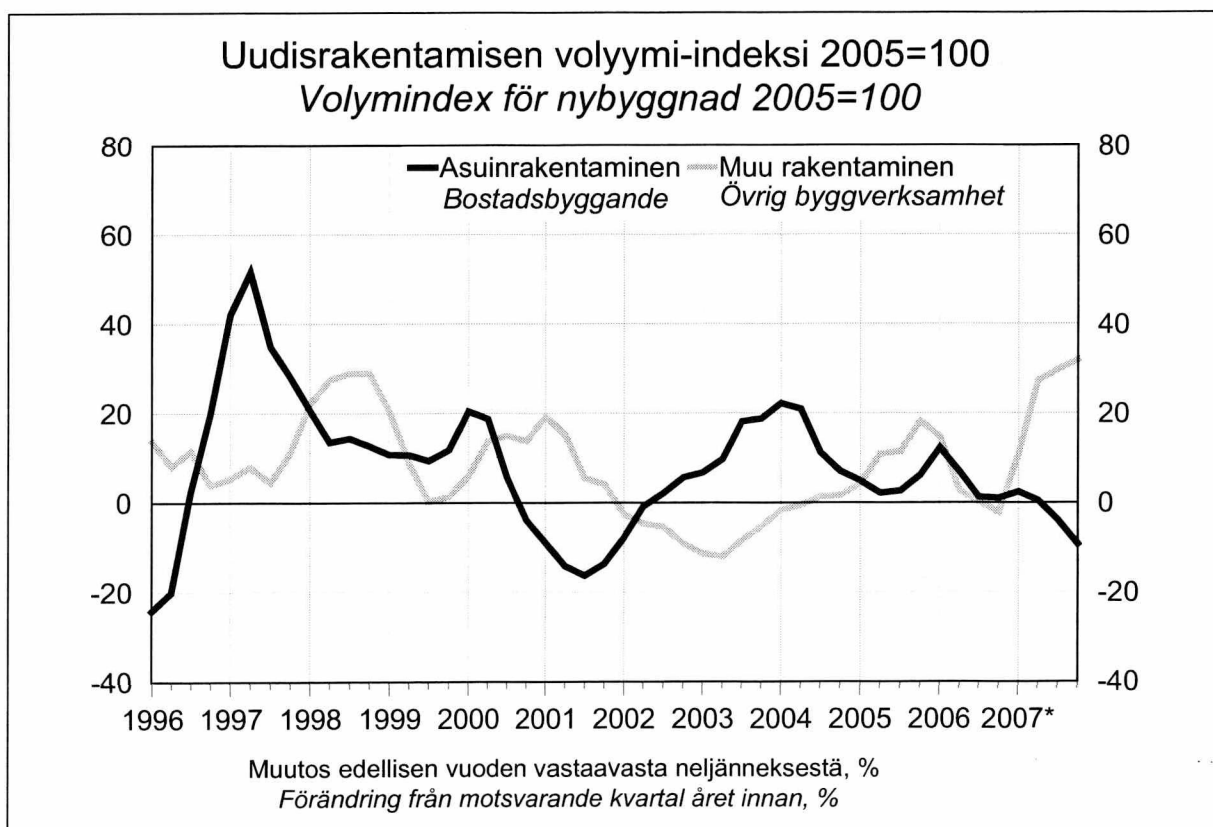
Muutos edellisen vuoden vastaavasta neljänneksestä, %
Förändring från motsvarande kvartal året innan, %



Uudisrakentamisen volyymi-indeksi 2005=100 – Volymindex för nybyggnad 2005=100

1) Julkiset palvelurakennukset Offentliga service byggnader				Teollisuus- ja varastorakennukset Industri- och lagerbyggnader			Maatalous- rakennukset Lantbruks- byggnader	Vuosi ja neljännes År och kvartal
Hoitoalan rakennukset Vård- byggnader	Kokoon- tumis- rakennukset Byggnader för sam- lingslokaler	Opetus- rakennukset Under- visnings- byggnader		Teollisuus- rakennukset Industri- byggnader	Varasto- rakennukset Lagerbygg- nader			
91,0	59,8	161,9	76,9	91,6	108,0	60,7	98,0	2000
102,4	99,0	106,7	97,9	112,9	134,7	71,8	98,8	2001
122,0	101,6	111,3	128,1	99,5	116,5	67,5	104,3	2002
115,5	81,2	143,5	122,3	75,4	79,3	67,9	94,1	2003
104,2	77,6	121,0	115,5	79,4	77,9	82,2	85,3	2004
100,0	100,0	100,0	100,0	100,0	100,0	100,0	100,0	2005
93,1	116,2	113,2	64,4	101,6	112,8	80,6	99,9	2006
76,7	99,6	100,0	49,6	133,5	141,9	117,7	110,0	2007*
103,8	97,6	109,9	106,8	86,2	90,6	77,7	69,9	I 2005
99,3	96,7	91,9	105,6	90,6	91,1	89,7	72,8	II
95,1	93,9	91,2	96,6	105,9	101,8	113,7	129,7	III
101,8	111,9	107,0	90,9	117,3	116,5	118,9	127,6	IV
99,5	118,5	110,4	74,5	111,7	114,8	105,8	75,9	I 2006
95,7	116,1	110,9	67,2	96,4	108,3	74,1	72,7	II
95,5	123,7	114,2	64,8	94,8	108,7	68,6	127,8	III
81,6	106,4	117,2	51,1	103,6	119,4	73,7	123,1	IV
80,7	103,5	114,6	49,6	112,4	127,4	83,9	81,1	I 2007*
73,7	98,2	92,3	48,8	121,9	131,9	103,1	87,6	II
73,7	87,2	93,1	53,9	145,3	148,9	138,7	143,5	III
78,9	109,4	99,9	46,0	154,3	159,2	144,9	127,8	IV

1) sisältää pelastustoimen rakennukset – inkluderar byggnader för räddningsväsendet



Asuntotuotanto talotyypeittäin 1992-2007 ²⁾, kpl – Bostadsproduktion enligt hustyp 1992-2007 ²⁾, st

Vuosi ja neljännes År och kvartal	Myönnetyt – <i>Beviljade</i>				Aloitettut – <i>Påbörjade</i>				
	Asunnot yhteensä <i>Bostäder totalt</i>	Erilliset pientalot <i>Fristående småhus</i>	Rivi- ja ketjutalot <i>Rad- och kedjehus</i>	Asuin-kerrostalot <i>Flervåningsbostadshus</i>	Asunnot yhteensä <i>Bostäder totalt</i>	Erilliset pientalot <i>Fristående småhus</i>	Rivi- ja ketjutalot <i>Rad- och kedjehus</i>	Asuin-kerrostalot <i>Flervåningsbostadshus</i>	
1992	33 416	11 558	5 777	15 381	31 606	10 661	6 067	14 188	
1993	29 145	9 341	4 053	15 176	27 434	8 717	4 313	13 709	
1994	24 417	8 850	3 269	11 736	26 820	8 262	4 084	13 873	
1995	19 289	7 254	3 140	8 446	18 310	6 478	3 055	8 378	
1996	25 708	8 598	4 269	12 255	23 564	7 356	4 053	11 687	
1997	32 750	11 218	5 126	15 710	29 804	10 136	4 736	14 458	
1998	33 947	12 562	5 554	15 214	31 597	11 257	5 147	14 329	
1999	39 045	14 032	6 400	17 953	34 590	12 338	5 572	16 165	
2000	36 939	13 126	6 099	17 033	32 309	11 604	5 287	14 799	
2001	30 162	11 154	4 452	13 974	27 625	10 195	3 684	13 117	
2002	31 235	12 573	4 536	13 653	28 154	10 801	4 094	12 871	
2003	35 923	14 919	5 821	14 713	31 377	13 078	4 899	13 042	
2004	35 046	15 999	5 129	13 471	32 380	14 180	4 902	12 947	
2005	37 135	17 327	6 182	13 455	34 275	16 411	5 435	12 100	
2006	36 370	17 025	5 691	12 827	33 997	15 671	5 478	12 354	
2007*	32 711	15 180	4 369	12 660	30 478	14 231	4 050	11 628	
2006	I	8 365	3 518	1 318	3 294	5 887	2 038	970	2 861
	II	13 162	6 645	2 261	4 013	12 291	5 925	1 966	4 207
	III	8 171	3 966	1 169	2 964	9 426	4 752	1 544	2 947
	IV	6 672	2 896	943	2 556	6 393	2 956	998	2 339
2007*	I	7 830	3 372	1 180	3 162	4 996	2 193	722	1 962
	II	11 948	6 039	1 576	4 099	11 137	5 629	1 430	3 749
	III	6 997	3 466	908	2 600	9 393	4 153	1 194	3 987
	IV	5 936	2 303	705	2 799	4 952	2 256	704	1 930
Vuosi ja neljännes År och kvartal	Keskenereäiset – <i>Pågående</i>				Valmistuneet – <i>Färdigställda</i>				
	Asunnot yhteensä <i>Bostäder totalt</i>	Erilliset pientalot <i>Fristående småhus</i>	Rivi- ja ketjutalot <i>Rad- och kedjehus</i>	Asuin-kerrostalot <i>Flervåningsbostadshus</i>	Asunnot yhteensä <i>Bostäder totalt</i>	Erilliset pientalot <i>Fristående småhus</i>	Rivi- ja ketjutalot <i>Rad- och kedjehus</i>	Asuin-kerrostalot <i>Flervåningsbostadshus</i>	
1992	37 164	17 288	5 805	13 213	37 358	13 702	7 695	15 103	
1993	33 330	15 320	4 665	12 454	30 412	10 299	5 426	14 016	
1994	32 782	13 974	4 607	13 270	26 731	9 185	3 940	12 848	
1995	25 238	12 370	3 763	8 390	25 031	7 892	3 626	12 910	
1996	26 396	11 594	4 013	10 179	20 837	7 146	3 533	9 721	
1997	29 819	13 174	4 207	11 924	26 854	8 755	4 541	12 957	
1998	32 008	14 839	4 249	12 072	29 842	9 833	5 208	14 310	
1999	37 061	16 546	5 227	14 674	28 939	10 387	4 520	13 323	
2000	37 115	17 164	4 875	14 243	32 740	10 935	5 593	15 762	
2001	34 617	16 689	3 910	13 075	30 592	10 654	4 588	14 901	
2002	35 145	17 094	4 236	12 960	27 171	10 335	3 793	12 539	
2003	38 041	19 267	4 878	13 211	28 101	10 807	4 303	12 557	
2004	39 448	20 159	5 221	13 348	30 662	12 798	4 651	12 949	
2005	33 847	17 443	4 271	11 617	34 177	15 393	5 453	12 908	
2006	35 327	17 375	4 541	12 720	33 885	16 153	5 459	11 945	
2007*	30 111	15 112	3 214	11 039	35 264	15 998	5 351	13 374	
2006	I	33 462	15 942	4 351	12 727	7 809	4 125	1 134	2 445
	II	35 297	17 142	4 631	12 968	10 396	4 667	1 686	3 966
	III	37 086	18 488	4 918	13 028	7 557	3 321	1 264	2 887
	IV	35 327	17 375	4 541	12 720	8 123	4 040	1 375	2 647
2007*	I	33 475	16 068	4 219	12 378	8 646	4 125	1 356	3 128
	II	34 164	16 850	3 880	12 473	9 888	4 550	1 670	3 492
	III	35 104	17 331	3 796	13 076	7 729	3 357	1 159	3 098
	IV	30 111	15 112	3 214	11 039	9 001	3 966	1 166	3 656

2) Muutos tilastointikäytännössä, katso sivu 3 – Ändring i statistikföringspraxisen, se sidan 3

Myönnettyt rakennusluvut maakunnittain 2006 - 2007
Beviljade byggnadslov efter landskap 2006 - 2007

Maakunta - Landskap	Kaikki rakennukset 1 000 m ³ - Alla Byggnader 1 000 m ³									
	Vuosi ja neljännes – År och kvartal									
	2006	2007*	2006	2006	2006	2006	2007*	2007*	2007*	2007*
		I	II	III	IV	I	II	III	IV	
Koko maa - Hela landet	52 483	56 493	11 203	17 249	12 881	11 150	12 549	20 860	12 415	10 669
Manner-Suomi - Fasta Finland	52 134	56 131	11 107	17 168	12 794	11 064	12 461	20 788	12 288	10 595
Uusimaa - Nyland	13 484	14 194	3 162	3 760	2 918	3 644	3 087	4 757	3 067	3 283
Pääkaupunkiseutu - Huvudstadsregion	8 742	10 607	2 330	2 417	2 043	1 953	2 302	3 638	2 328	2 339
Itä-Uusimaa - Östra Nyland	1 001	1 057	163	386	228	223	213	441	238	166
Varsinais-Suomi - Egentliga Finland	4 473	5 307	964	1 369	860	1 279	1 545	1 917	1 030	815
Satakunta - Satakunta	2 055	2 481	438	687	450	479	489	996	511	484
Kanta-Häme - Egentliga Tavastland	1 816	2 370	619	542	496	158	676	1 022	395	276
Pirkanmaa - Birkaland	4 001	4 158	914	1 496	780	811	985	1 405	1 054	714
Päijät-Häme - Päijänne-Tavastland	2 164	1 982	514	685	426	539	504	545	409	524
Kymenlaakso - Kymmenedalen	1 764	1 846	363	501	633	267	328	734	578	207
Etelä-Karjala - Södra Karelen	1 605	1 551	371	416	483	335	211	497	553	290
Etelä-Savo - Södra Savolax	1 217	1 163	188	467	306	256	228	396	314	225
Pohjois-Savo - Norra Savolax	2 301	2 223	510	706	583	503	385	933	421	483
Pohjois-Karjala - Norra Karelen	1 311	1 653	229	508	358	216	484	575	304	290
Keski-Suomi - Mellersta Finland	2 175	3 177	359	931	482	404	554	1 144	689	790
Etelä-Pohjanmaa - Södra Österbotten	2 374	2 397	319	877	811	366	522	1 049	330	496
Pohjanmaa - Österbotten	2 357	2 846	459	1 113	422	363	582	1 245	711	308
Keski-Pohjanmaa - Mellersta Österbotten	792	739	153	312	215	113	220	241	106	172
Pohjois-Pohjanmaa - Norra Österbotten	4 303	4 046	943	1 382	1 240	738	1 027	1 594	866	559
Kainuu - Kajanaland	583	1 078	127	187	206	63	122	539	132	284
Lappi - Lappland	2 358	1 864	312	843	895	307	299	757	580	228
Ahvenanmaa - Åland										
Ahvenanmaa - Åland	350	361	96	81	87	86	88	72	127	75
Maakunta - Landskap	Rakennusluvut asunnoille, kpl - Byggnadslov för bostäder, st									
	Vuosi ja neljännes – År och kvartal									
	2006	2007*	2006	2006	2006	2006	2007*	2007*	2007*	2007*
		I	II	III	IV	I	II	III	IV	
Koko maa - Hela landet	36 370	32 711	8 365	13 162	8 171	6 672	7 830	11 948	6 997	5 936
Manner-Suomi - Fasta Finland	36 092	32 423	8 296	13 074	8 100	6 622	7 701	11 883	6 932	5 907
Uusimaa - Nyland	9 944	9 211	2 726	2 740	2 099	2 379	2 103	3 067	1 807	2 234
Pääkaupunkiseutu - Huvudstadsregion	6 347	6 263	1 697	1 507	1 432	1 711	1 446	2 033	1 108	1 676
Itä-Uusimaa - Östra Nyland	777	747	160	294	155	168	170	299	140	138
Varsinais-Suomi - Egentliga Finland	2 949	2 748	729	994	741	485	731	1 004	593	420
Satakunta - Satakunta	1 022	990	279	400	200	143	200	368	176	246
Kanta-Häme - Egentliga Tavastland	1 364	1 131	411	522	313	118	306	382	332	111
Pirkanmaa - Birkaland	3 881	3 178	928	1 616	817	520	935	1 169	612	462
Päijät-Häme - Päijänne-Tavastland	1 473	1 248	264	653	282	274	304	431	328	185
Kymenlaakso - Kymmenedalen	1 034	837	176	452	194	212	264	258	150	165
Etelä-Karjala - Södra Karelen	838	773	151	280	269	138	168	242	200	163
Etelä-Savo - Södra Savolax	661	606	111	231	217	102	153	168	222	63
Pohjois-Savo - Norra Savolax	1 223	1 357	265	494	327	137	224	536	342	255
Pohjois-Karjala - Norra Karelen	981	782	157	449	233	142	212	299	185	86
Keski-Suomi - Mellersta Finland	1 936	1 565	361	940	349	286	340	608	301	316
Etelä-Pohjanmaa - Södra Österbotten	1 392	1 280	219	500	465	208	241	596	287	156
Pohjanmaa - Österbotten	1 075	1 125	191	441	196	247	274	421	296	134
Keski-Pohjanmaa - Mellersta Österbotten	422	391	70	208	111	33	63	169	106	53
Pohjois-Pohjanmaa - Norra Österbotten	3 658	3 165	891	1 328	743	696	739	1 329	538	559
Kainuu - Kajanaland	282	277	62	111	82	27	53	119	73	32
Lappi - Lappland	1 180	1 012	145	421	307	307	221	418	244	129
Ahvenanmaa - Åland										
Ahvenanmaa - Åland	278	288	69	88	71	50	129	65	65	29

Aloitettut rakennukset maakunnittain 2006-2007²⁾ – Påbörjade byggnader efter landskap 2006-2007²⁾

Maakunta - Landskap	Kaikki rakennukset 1 000 m ³ - Alla Byggnader 1 000 m ³									
	Vuosi ja neljännes – År och kvartal									
	2006	2007*	2006	2006	2006	2006	2007*	2007*	2007*	2007*
		I	II	III	IV	I	II	III	IV	
Koko maa - Hela landet	43 255	50 120	7 215	14 816	12 504	8 719	9 100	17 420	14 240	9 360
Manner-Suomi - Fasta Finland	43 139	49 983	7 191	14 789	12 470	8 690	9 064	17 370	14 207	9 342
Uusimaa - Nyland	10 368	12 968	1 829	3 576	2 780	2 183	2 542	4 372	3 618	2 436
Pääkaupunkiseutu - Huvudstadsregion	6 918	9 768	1 215	2 639	1 565	1 499	1 223	3 450	2 954	2 141
Itä-Uusimaa - Östra Nyland	971	944	204	248	317	202	173	370	234	167
Varsinais-Suomi - Egentliga Finland	3 888	4 757	924	1 303	1 064	597	1 514	1 427	1 129	687
Satakunta - Satakunta	1 573	2 426	304	546	446	276	372	1 040	528	486
Kanta-Häme - Egentliga Tavastland	1 731	1 956	340	676	438	276	340	986	370	260
Pirkanmaa - Birkaland	3 571	3 355	594	1 200	1 144	633	494	1 393	1 017	451
Päijät-Häme - Päijänne-Tavastland	1 837	1 750	325	618	570	325	310	731	488	222
Kymenlaakso - Kymmenedalen	1 562	1 218	220	515	386	440	185	352	581	100
Etelä-Karjala - Södra Karelen	1 425	1 348	159	375	440	451	158	316	608	266
Etelä-Savo - Södra Savolax	837	606	83	319	260	175	118	274	137	76
Pohjois-Savo - Norra Savolax	1 768	1 538	181	598	550	440	261	651	435	191
Pohjois-Karjala - Norra Karelen	1 198	1 304	72	484	349	293	324	434	316	229
Keski-Suomi - Mellersta Finland	2 082	2 786	291	819	527	445	328	802	693	963
Etelä-Pohjanmaa - Södra Österbotten	2 095	2 045	319	692	680	403	295	889	562	299
Pohjanmaa - Österbotten	2 082	2 208	356	722	622	382	187	702	806	514
Keski-Pohjanmaa - Mellersta Österbotten	747	576	154	262	166	164	69	270	140	96
Pohjois-Pohjanmaa - Norra Österbotten	3 480	3 289	594	1 215	1 084	588	740	1 256	965	329
Kainuu - Kajanaland	561	937	29	252	139	141	43	234	304	356
Lappi - Lappland	1 362	1 915	210	370	507	275	526	467	725	197
Ahvenanmaa - Åland										
Ahvenanmaa - Åland	115	137	25	27	34	30	36	50	33	18
Maakunta - Landskap	Aloitettut asunnot, kpl -Påbörjade bostäder, st									
	Vuosi ja neljännes – År och kvartal									
	2006	2007*	2006	2006	2006	2006	2007*	2007*	2007*	2007*
		I	II	III	IV	I	II	III	IV	
Koko maa - Hela landet	33 997	30 478	5 887	12 291	9 426	6 393	4 996	11 137	9 393	4 952
Manner-Suomi - Fasta Finland	33 782	30 318	5 825	12 247	9 374	6 336	4 960	11 073	9 340	4 945
Uusimaa - Nyland	9 071	8 561	2 146	3 189	2 080	1 656	1 624	2 884	2 834	1 219
Pääkaupunkiseutu - Huvudstadsregion	5 759	6 250	1 547	2 117	1 091	1 004	1 117	2 035	2 176	922
Itä-Uusimaa - Östra Nyland	657	633	62	183	269	143	154	233	161	85
Varsinais-Suomi - Egentliga Finland	2 867	2 143	583	939	880	465	422	746	629	346
Satakunta - Satakunta	884	913	87	372	255	170	186	306	258	163
Kanta-Häme - Egentliga Tavastland	1 408	1 066	222	611	387	188	173	391	338	164
Pirkanmaa - Birkaland	3 666	2 705	533	1 403	1 151	579	458	1 252	691	304
Päijät-Häme - Päijänne-Tavastland	1 388	1 200	138	488	401	361	129	564	308	199
Kymenlaakso - Kymmenedalen	868	586	136	325	276	131	94	214	197	81
Etelä-Karjala - Södra Karelen	852	702	126	284	299	143	107	203	242	150
Etelä-Savo - Södra Savolax	494	386	25	209	184	76	132	162	75	17
Pohjois-Savo - Norra Savolax	1 132	758	153	424	363	192	99	323	269	67
Pohjois-Karjala - Norra Karelen	852	706	74	369	262	147	104	273	215	114
Keski-Suomi - Mellersta Finland	1 852	1 434	310	720	406	416	177	553	374	330
Etelä-Pohjanmaa - Södra Österbotten	1 489	1 203	239	519	514	217	148	506	368	181
Pohjanmaa - Österbotten	1 115	1 072	163	314	399	239	173	386	359	154
Keski-Pohjanmaa - Mellersta Österbotten	375	376	33	182	101	59	49	163	116	48
Pohjois-Pohjanmaa - Norra Österbotten	3 534	2 778	662	1 232	783	857	467	1 022	1 001	288
Kainuu - Kajanaland	251	214	5	130	73	43	13	97	75	29
Lappi - Lappland	1 027	858	128	354	291	254	159	384	222	93
Ahvenanmaa - Åland										
Ahvenanmaa - Åland	215	160	62	44	52	57	36	64	53	7

Vuoden 2007 aloitustiedot alueittain ovat korottamattomia ennakkotietoja
 Uppgifterna om påbörjade nybyggnader 2007 efter region är förhandsuppgifter som inte upphöjs

2) Muutos tilastointikäytännössä, katso sivu 3 – Ändring i statistikföringspraxisen, se sidan 3

Valmistuneet rakennukset maakunnittain 2006-2007²⁾
Färdigställda byggnader efter landskap 2006-2007²⁾

Maakunta - Landskap	Kaikki rakennukset 1 000 m ³ - Alla Byggnader 1 000 m ³									
	Vuosi ja neljännes – År och kvartal									
	2006	2007*	2006	2006	2006	2006	2007*	2007*	2007*	2007*
		I	II	III	IV	I	II	III	IV	
Koko maa - Hela landet	39 001	43 775	9 674	9 696	8 011	11 621	11 310	9 733	10 113	12 619
Manner-Suomi - Fasta Finland	38 903	43 555	9 651	9 672	7 984	11 597	11 246	9 673	10 062	12 573
Uusimaa - Nyland	8 715	9 430	2 563	2 445	1 736	1 970	1 895	1 852	2 525	3 157
Pääkaupunkiseutu - Huvudstadsregion	5 284	5 880	1 483	1 582	1 080	1 139	1 296	1 077	1 509	1 998
Itä-Uusimaa - Östra Nyland	737	1 113	136	191	125	285	216	330	315	251
Varsinais-Suomi - Egentliga Finland	3 609	3 980	661	1 066	730	1 152	1 100	1 001	859	1 020
Satakunta - Satakunta	1 627	1 921	487	353	326	462	504	412	519	486
Kanta-Häme - Egentliga Tavastland	1 565	1 671	419	343	203	600	303	459	308	602
Pirkanmaa - Birkaland	4 482	3 438	792	713	1 122	1 855	1 037	818	799	784
Päijät-Häme - Päijänne-Tavastland	1 522	2 184	434	422	404	261	714	509	308	652
Kymenlaakso - Kymmenedalen	993	1 665	244	179	285	286	617	396	246	407
Etelä-Karjala - Södra Karelen	666	1 804	161	187	105	213	563	233	525	482
Etelä-Savo - Södra Savolax	870	812	211	198	218	243	177	212	239	184
Pohjois-Savo - Norra Savolax	1 713	2 087	549	310	372	481	658	353	420	656
Pohjois-Karjala- Norra Karelen	1 227	1 211	186	326	228	488	350	238	203	421
Keski-Suomi - Mellersta Finland	2 213	2 183	526	787	340	560	535	519	508	621
Etelä-Pohjanmaa - Södra Österbotten	1 908	2 000	487	437	315	669	378	501	499	623
Pohjanmaa - Österbotten	1 563	1 683	454	433	296	380	339	548	499	298
Keski-Pohjanmaa - Mellersta Österbotten	589	699	157	176	78	178	202	149	134	214
Pohjois-Pohjanmaa - Norra Österbotten	3 165	3 750	647	758	814	946	1 113	781	766	1 090
Kainuu - Kajanaland	421	475	77	104	78	163	114	71	161	129
Lappi - Lappland	1 321	1 449	461	245	210	405	431	293	228	498
Ahvenanmaa - Åland										
Ahvenanmaa- Åland	98	220	22	24	27	24	64	60	51	46

Maakunta - Landskap	Valmistuneet asunnot, kpl -Färdigställda bostäder, st									
	Vuosi ja neljännes – År och kvartal									
	2006	2007*	2006	2006	2006	2006	2007*	2007*	2007*	2007*
		I	II	III	IV	I	II	III	IV	
Koko maa - Hela landet	33 885	35 264	7 809	10 396	7 557	8 123	8 646	9 888	7 729	9 001
Manner-Suomi - Fasta Finland	33 681	35 021	7 768	10 351	7 491	8 071	8 577	9 846	7 639	8 959
Uusimaa - Nyland	9 237	9 634	2 008	2 842	2 172	2 215	2 530	2 295	1 955	2 854
Pääkaupunkiseutu - Huvudstadsregion	5 739	6 064	1 268	1 818	1 293	1 360	1 605	1 239	1 227	1 993
Itä-Uusimaa - Östra Nyland	750	804	225	172	156	197	188	315	183	118
Varsinais-Suomi - Egentliga Finland	2 453	3 016	477	785	602	589	605	769	823	819
Satakunta - Satakunta	1 161	967	259	311	296	295	208	263	282	214
Kanta-Häme - Egentliga Tavastland	1 248	1 317	388	388	199	273	374	314	346	283
Pirkanmaa - Birkaland	3 780	3 828	649	1 156	1 040	935	721	1 302	854	951
Päijät-Häme - Päijänne-Tavastland	1 307	1 339	301	493	296	217	310	411	386	232
Kymenlaakso - Kymmenedalen	833	967	227	234	202	170	224	253	216	274
Etelä-Karjala - Södra Karelen	618	775	161	189	131	137	191	214	172	198
Etelä-Savo - Södra Savolax	585	570	131	207	94	153	158	216	68	128
Pohjois-Savo - Norra Savolax	1 136	1 261	323	384	171	258	371	332	239	319
Pohjois-Karjala- Norra Karelen	844	968	228	231	167	218	305	163	129	371
Keski-Suomi - Mellersta Finland	2 005	1 841	500	521	429	555	561	554	382	344
Etelä-Pohjanmaa - Södra Österbotten	1 235	1 337	321	390	207	317	332	431	281	293
Pohjanmaa - Österbotten	1 021	1 006	245	336	201	239	220	300	267	219
Keski-Pohjanmaa - Mellersta Österbotten	515	406	133	163	81	138	91	128	90	97
Pohjois-Pohjanmaa - Norra Österbotten	3 597	3 571	802	1 210	779	806	761	1 199	687	924
Kainuu - Kajanaland	374	247	106	123	30	115	70	68	39	70
Lappi - Lappland	982	1 167	284	216	238	244	357	319	240	251
Ahvenanmaa - Åland										
Ahvenanmaa- Åland	204	243	41	45	66	52	69	42	90	42

Postitus 2 lk kirje

Port Payé
Finlande
126676

Suomen
Posti Oyj

SVT Suomen virallinen tilasto
Finlands officiella statistik
Official Statistics of Finland

Rakentaminen 2008
Byggandet
Construction

Lisätietoja – Förfrågningar – Inquiries

Paula Salminen (09) 1734 2234
Kristian Taskinen (09) 1734 2238
rakennus.suhdanne@tilastokeskus.fi

Vastaava tilastojohtaja – Ansvarig statistikdirektör –
Director in charge

Hannele Orjala

Asiakaspalaute: www.tilastokeskus.fi/palaute