

Matkailutilasto

Tourism Statistics

1996, elokuu-August

Elokuu lievensi hiukan synkkää matkailukesää

Heinäkuun romahduksen jälkeen majoitusliikkeissä yöpymiset lisääntyivät elokuussa kaksi prosenttia edellisvuodesta. Kotimaiset yöpymiset lisääntyivät lähes viisi prosenttia mutta ulkomailla asuvien yöpymiset vähenivät neljä prosenttia. Saksalaisten yöpymiset vähenivät elokuussa 16 prosenttia.

Hotellihuoneiden käyttöaste oli elokuussa tasan 50 prosenttia, vuotta aiemmin se oli 50,6. Käyttöasteen pieni lasku aiheutuu kapasiteetin kasvusta. Hotellihuoneen toteutunut keskihinta oli 330 markkaa vuorokaudelta. Viime vuoden elokuussa se oli 322 markkaa

Kesän yöpymiset vähenivät lähes viisi prosenttia

Elokuun yöpymisten pieni kasvu ei paljoakaan kompensoinut kesä- ja heinäkuun negatiivista kehitystä. Kesä-elokuussa oli majoitusliikkeissä yöpymisiä yhteensä 5,4 miljoonaa, mikä on yli neljä prosenttia edellisessä kesässä pienempi. Kotimaisia yöpymisiä oli 3,9 miljoonaa ja ne vähenivät lähes kolme prosenttia. Ulkomailla asuvien yöpymismäärä jäi 1,5 miljoonaan ja vähennystä on peräti yhdeksän prosenttia.

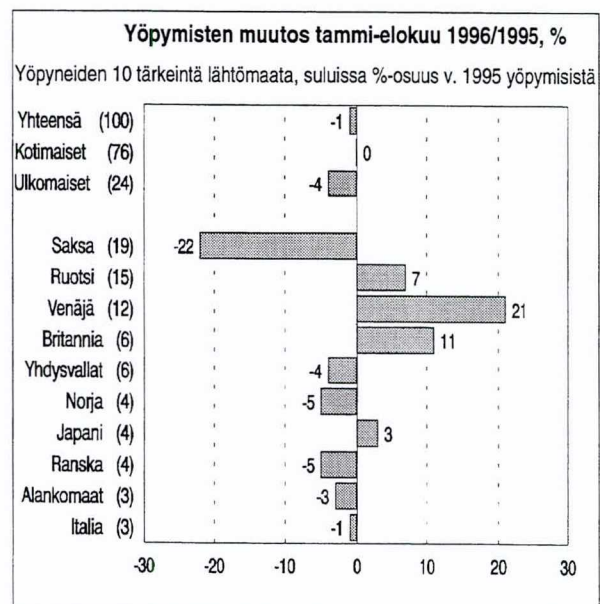
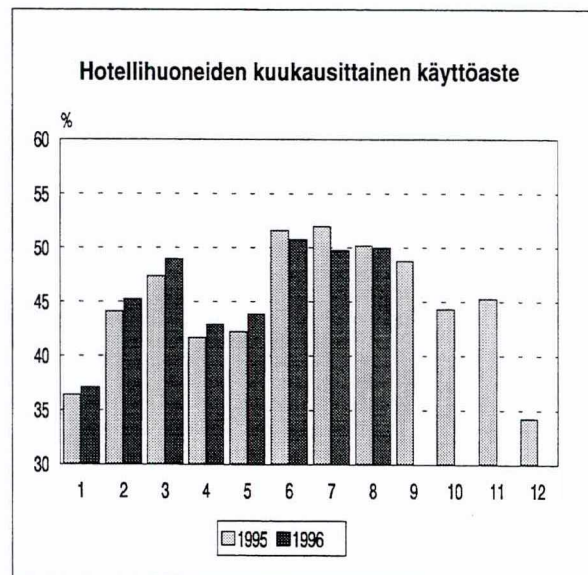
Saksalaisten yöpymiset vähenivät yli neljänneksen viime kesään verrattuna. Myös ranskalaisten, japanilaisten ja hollantilaisten yöpymisvuorokaudet vähenivät jonkun verran. Sitä vastoin venäläisten yöpymiset kasvoivat yli 13 prosenttia, ruotsalaisten 9 prosenttia ja brittien yöpymiset lähes 5 prosenttia.

Leirintäalueilla kesä oli erityisen synkkä. Kotimaiset yöpymiset vähenivät 12 prosenttia ja ulkomailla asuvien lähes 10 prosenttia. Kaikkiaan leirintäyöpymisiä kertyi vajaat 1,5 miljoonaa.

Hotellihuoneiden käyttöaste oli kesä-elokuussa 50 prosenttia, kun se edellisvuonna oli 51,7 prosenttia. Korkeimmat huonekäyttöasteet mitattiin Ahvenanmaan maakunnassa (60%) ja Uudenmaan läänissä (59%). Korkeimmat kunnittaiset käyttöasteet kirjattiin Naantalissa (83,8%), Helsingissä (70,2%) ja Maarianhaminassa (67,8%).

Hotellihuoneen toteutunut keskihinta oli kesä-elokuussa 319 markkaa, vuotta aiemmin se oli 310 markkaa.

Muutokset laskettu vertaamalla edellisen vuoden vastaviin ennakkotietoihin.



1996 Elokuu - August

1. Hotellikapasiteetti ja sen käyttö - Hotel capacity and capacity utilization

Lääni - Province Kunta - Municipality	Hotellien Huoneet - Bedrooms					Vuoteet- Bedplaces		
	Hotellien lukumäärä Number of hotels	Huoneet - Bedrooms Lukumäärä Number of bedrooms	Käyttöaste Occupancy rate %	Muutos ed. vuodesta ¹⁾ Change %	Peittävyys Coverage %	Keski- hinta Price per room	Lukumäärä Number of bedplaces	Käyttöaste Occupancy rate %
KOKO MAA	740	46 557	50,0	-0,1	92,0	330	96 171	41,4
UUDENMAAN LÄÄNI	109	11 192	63,0	3,2	95,8	382	20 618	54,9
Helsinki	43	6 063	77,2	3,8	98,6	410	11 440	65,7
Espoo	14	1 109	53,7	-6,8	95,3	346	2 115	45,2
Vantaa	9	1 355	43,2	2,3	99,3	347	2 326	41,5
TURUN JA PORIN LÄÄNI	78	4 816	46,9	-1,6	91,1	311	9 280	40,0
Turku	16	1 894	54,6	-2,7	100,0	316	3 486	46,2
Naantali	4	345	78,8	-1,5	95,7	306	681	74,0
Pori	8	684	35,4	-0,3	100,0	297	1 184	29,4
Rauma	8	384	36,3	-5,7	100,0	330	694	29,3
HÄMEEN LÄÄNI	81	5 449	50,4	-4,2	94,8	320	10 849	42,7
Hämeenlinna	6	636	53,7	5,6	100,0	304	1 221	48,1
Lahti	11	1 004	34,3	-1,4	100,0	274	1 852	28,7
Tampere	20	2 001	64,7	-16,0	95,5	340	3 715	54,5
KYMEN LÄÄNI	53	2 778	48,3	-0,8	96,3	301	5 484	41,3
Kouvola	6	397	40,9	2,6	100,0	241	694	35,1
Imatra	7	494	50,1	-17,1	96,0	332	829	48,0
Kotka	10	484	41,2	-3,9	97,9	241	898	32,6
Lappeenranta	11	771	56,1	-5,1	100,0	313	1 416	47,8
MIKKELIN LÄÄNI	51	2 752	45,1	-5,0	79,4	307	5 809	39,3
Mikkeli	8	499	44,9	-4,4	90,4	310	979	38,9
Savonlinna	10	863	51,3	-11,6	70,2	328	1 658	46,9
POHJOIS-KARJALAN LÄÄNI	33	1 397	40,1	-12,4	94,9	300	3 175	30,2
Joensuu	9	581	38,6	-25,9	100,0	285	1 063	30,9
KUOPION LÄÄNI	35	2 029	54,6	1,9	90,7	287	4 264	48,8
Kuopio	13	928	55,8	0,3	100,0	306	1 714	48,9
Iisalmi	4	208	47,8	-4,9	100,0	229	359	45,7
Varkaus	4	289	57,4	1,1	100,0	267	531	53,5
KESKI-SUOMEN LÄÄNI	46	2 769	55,7	11,1	87,1	317	6 636	41,0
Jyväskylä	12	1 365	70,6	14,3	92,4	324	2 432	59,3
Jämsä	4	316	27,4	4,1	88,6	287	1 299	17,2
Keuruu	4	227	49,7	3,7	94,7	322	571	52,0
VAASAN LÄÄNI	66	3 678	43,5	1,6	89,5	300	7 211	39,9
Vaasa	9	868	51,5	0,7	98,7	362	1 963	46,6
Kokkola	6	447	46,9	4,3	100,0	284	752	41,2
Seinäjoki	8	649	33,7	2,0	96,5	299	1 142	28,0
OULUN LÄÄNI	77	4 301	38,4	-2,1	93,1	278	10 714	28,9
Oulu	12	1 123	50,8	2,1	100,0	322	2 071	43,1
Kajaani	7	570	37,1	-6,7	100,0	283	1 051	33,2
Kuusamo	8	541	36,8	-2,1	100,0	280	1 234	28,5
Sotkamo	6	430	46,6	-5,2	100,0	165	1 450	34,8
LAPIN LÄÄNI	93	4 580	35,2	-2,8	90,1	282	10 389	27,2
Rovaniemi	13	1 024	36,1	-4,5	98,4	308	2 007	29,9
Enontekiö	8	285	40,3	-3,1	100,0	250	650	34,6
Inari	14	847	35,1	-6,7	94,9	231	1 920	27,2
Kittilä	4	270	47,5	-6,4	100,0	297	701	35,1
Kolari	8	345	24,6	-1,1	93,0	234	857	21,2
AHVENANMAAN MAAKUNTA	18	816	55,8	3,3	83,3	396	1 742	49,9
Maarianhamina	9	537	63,1	0,0	79,1	440	1 056	59,5

¹⁾ muutosprosentti laskettu edellisen vuoden lopullisista tiedoista

1996 Tammi-elokuu - January-August

1. Hotellikapasiteetti ja sen käyttö - Hotel capacity and capacity utilization

Lääni - Province Kunta - Municipality	Hotellien Huoneet - Bedrooms					Vuoteet- Bedplaces		
	lukumäärä Number of hotels	Lukumäärä Number of bedrooms	Käyttöaste Occupancy rate %	Muutos ed. vuodesta ¹⁾ Change %	Peittävyys Coverage %	Keski- hintaa Price per room	Lukumäärä Number of bedplaces	Käyttöaste Occupancy rate %
KOKO MAA	682	43 476	46,0	0,0	97,0	330	89 573	37,4
UUDENMAAN LÄÄNI	104	10 829	53,1	1,3	98,5	378	19 779	43,5
Helsinki	41	5 952	61,1	0,0	99,7	420	10 907	48,4
Espoo	14	1 078	49,4	5,1	99,4	320	2 096	40,1
Vantaa	9	1 354	43,4	1,3	99,3	335	2 334	38,5
TURUN JA PORIN LÄÄNI	72	4 580	43,5	0,0	96,6	311	8 785	36,1
Turku	16	1 862	50,6	1,2	100,0	315	3 418	42,2
Pori	8	682	34,1	-0,8	100,0	325	1 195	27,1
Rauma	7	321	45,9	4,6	100,0	334	571	34,9
HÄMEEN LÄÄNI	75	5 255	44,8	0,6	97,2	324	10 277	37,7
Hämeenlinna	6	647	35,9	-1,5	100,0	288	1 222	29,6
Lahti	11	965	33,4	-1,2	99,8	283	1 772	27,5
Tampere	18	1 910	57,7	1,4	96,4	336	3 496	47,9
KYMEN LÄÄNI	47	2 438	44,9	3,5	97,2	303	4 810	37,7
Kouvola	5	370	39,5	2,5	100,0	297	632	34,3
Imatra	6	433	54,5	1,5	99,4	335	768	48,5
Kotka	8	424	39,8	-1,7	98,8	255	796	30,7
Lappeenranta	10	670	50,6	3,7	100,0	308	1 216	43,4
MIKKELIN LÄÄNI	41	2 037	42,7	-2,4	94,8	315	4 325	38,2
Mikkeli	6	447	38,2	-3,9	98,7	328	852	32,3
Savonlinna	6	432	56,8	-3,7	90,4	316	832	50,7
POHJOIS-KARJALAN LÄÄNI	31	1 314	38,2	-6,6	98,2	301	2 947	29,7
Joensuu	8	543	37,9	-10,8	100,0	274	972	30,8
KUOPION LÄÄNI	36	2 041	51,7	0,6	97,0	287	4 070	45,4
Kuopio	13	944	54,7	2,9	100,0	313	1 746	47,0
Iisalmi	4	207	48,6	-0,8	100,0	227	359	46,7
Varkaus	4	289	50,8	-3,1	100,0	257	531	45,6
KESKI-SUOMEN LÄÄNI	42	2 604	42,5	0,8	96,4	336	6 233	32,8
Jyväskylä	11	1 300	47,9	0,4	99,0	356	2 315	39,4
Jämsä	4	316	33,9	2,7	98,6	265	1 299	24,4
VAASAN LÄÄNI	60	3 257	41,7	1,2	95,8	295	6 498	35,8
Vaasa	9	841	48,5	5,9	97,1	351	1 973	37,0
Kokkola	5	440	38,1	0,4	99,7	275	739	33,2
Seinäjoki	7	600	36,0	-1,1	99,5	310	1 045	29,6
OULUN LÄÄNI	73	4 130	42,0	-1,5	96,4	306	10 599	32,8
Oulu	10	1 002	53,0	-0,3	100,0	321	1 842	45,4
Kajaani	7	571	36,3	-9,9	100,0	295	1 046	31,6
Kuusamo	8	523	46,0	-3,5	100,0	339	1 212	36,9
Sotkamo	6	431	53,9	-1,7	100,0	300	1 476	41,3
LAPIN LÄÄNI	88	4 349	42,3	-3,4	96,1	296	9 900	32,3
Rovaniemi	12	973	45,1	-5,8	99,4	310	1 917	35,8
Enontekiö	7	265	35,5	-2,9	100,0	248	602	31,8
Inari	14	829	47,8	-2,6	98,4	242	1 892	35,1
Kittilä	4	266	62,5	-8,8	97,9	383	694	49,6
Kolari	7	308	41,5	-2,2	99,0	305	786	32,8
AHVENANMAAN MAAKUNTA	14	642	46,8	2,3	94,3	369	1 350	42,0
Maarianhamina	7	425	52,3	2,6	94,2	403	841	48,3

¹⁾ muutosprosentti laskettu edellisen vuoden lopullisista tiedoista

1996 Elokuu - August

2. Saapuneet vieraat ja yöpymiset lääneittäin - Visitor arrivals and nights spent by province

Lääni - Province Kunta - Municipality	Kaikki liikkeet - All establishments				Hotellit - Hotels				
	Saapuneet - Arrivals		Yöpymiset - Nights		Saapuneet - Arrivals		Yöpymiset - Nights		
	Yhteensä Total	Ulkom. Non-resid.	Yhteensä Total	Muutos ¹⁾ Change (%)	Ulkom. Non-resid.	Yhteensä Total	Ulkom. Non-resid.	Yhteensä Total	Ulkom. Non-resid.
KOKO MAA	827 594	242 135	1 486 744	-4,2	459 305	623 014	203 118	1 091 870	376 483
UUDENMAAN LÄÄNI	207 323	116 081	371 568	6,9	211 133	189 644	108 572	331 545	194 145
Helsinki	141 998	94 538	250 630	10,4	173 530	133 566	89 171	228 826	160 948
Espoo	13 278	12 159	4 524	27 332	11 928
Vantaa	15 445	23 415	11 728	29 173	14 570
TURUN JA PORIN LÄÄNI	73 650	16 093	133 453	-13,2	31 437	55 500	12 820	99 064	25 814
Turku	32 214	10 690	57 667	-4,1	19 774	27 397	8 615	49 884	16 492
Naantali	2 703	6 470	1 362	12 688	2 662
Pori	12 403	1 120	19 318	4,9	2 299	7 463	819	10 558	1 502
Rauma	5 924	932	8 844	-7,4	1 503	4 458	643	6 307	1 034
HÄMEEN LÄÄNI	106 347	15 925	194 294	-6,4	42 233	78 697	12 858	133 366	33 686
Hämeenlinna	10 900	2 213	26 631	31,4	11 072	7 271	1 633	18 218	8 510
Lahti	10 955	3 153	23 841	5,0	7 327	8 953	2 598	16 365	6 260
Tampere	47 089	7 851	71 438	-25,3	17 139	40 415	6 808	60 310	14 933
KYMEN LÄÄNI	44 973	9 208	87 636	-4,3	18 727	33 998	7 001	62 336	14 159
Kouvola	1 723	4 698	607	7 081	1 409
Imatra	7 282	1 515	13 698	-5,6	2 329	6 009	1 190	11 647	1 827
Kotka	6 436	1 339	10 360	-12,9	2 571	4 831	1 087	8 175	2 168
Lappeenranta	7 586	12 306	3 014	20 824	5 808
MIKKELIN LÄÄNI	52 252	7 517	100 308	-6,4	19 375	28 919	3 835	49 098	6 532
Mikkeli	2 089	6 929	1 008	9 651	1 616
Savonlinna	10 195	2 191	16 706	-15,7	3 687	8 471	1 429	13 561	2 275
POHJOIS-KARJALAN LÄÄNI	23 391	2 628	39 473	-31,1	5 821	16 591	1 809	27 358	3 897
Joensuu	7 552	977	10 187	-56,8	1 533	7 326	929	9 752	1 441
KUOPION LÄÄNI	38 098	5 285	73 430	-5,3	9 107	27 512	3 652	53 254	5 507
Kuopio	23 780	4 038	37 062	-1,9	6 768	17 503	2 937	25 972	4 415
Iisalmi	4 325	551	7 220	-15,4	669	2 937	391	5 082	481
Varkaus	584	2 941	249	9 177	424
KESKI-SUOMEN LÄÄNI	47 027	9 684	93 574	-1,1	26 107	37 855	7 933	77 192	22 829
Jyväskylä	18 492	19 945	5 678	40 267	17 158
Jämsä	3 201	446	7 586	8,1	1 091	3 143	440	7 506	1 085
Keuruu	957	4 848	260	11 524	843
VAASAN LÄÄNI	60 031	9 615	111 872	10,2	19 947	41 519	8 592	75 920	17 745
Vaasa	18 289	6 480	29 665	11,8	12 892	17 293	6 241	28 099	12 466
Kokkola	8 401	1 111	14 156	22,3	2 534	6 152	971	9 616	2 048
Seinäjoki	960	5 356	445	8 212	835
OULUN LÄÄNI	82 168	11 133	136 495	-0,8	17 574	49 332	7 977	83 298	12 824
Oulu	6 292	15 679	3 044	24 559	4 935
Kajaani	8 574	1 466	13 424	-14,4	1 698	6 799	937	10 820	1 146
Kuusamo	9 211	2 446	14 828	-21,3	3 088	6 807	2 172	10 911	2 668
Sotkamo	7 700	406	16 926	-10,4	2 021	6 752	286	15 648	1 842
LAPIN LÄÄNI	75 121	29 905	114 785	-13,1	40 461	49 098	20 998	77 950	28 380
Rovaniemi	16 173	9 211	22 141	-9,9	12 609	12 851	6 932	17 693	9 537
Enontekiö	8 083	2 012	12 202	-11,3	2 204	4 222	1 514	7 010	1 646
Inari	16 315	8 717	22 612	-20,2	11 214	10 571	6 151	14 781	7 616
Kittilä	5 317	1 661	9 012	-18,1	1 903	4 377	1 356	7 614	1 576
Kolari	3 484	1 549	5 897	-14,2	1 707	3 091	1 507	4 845	1 631
AHVENANMAAN MAAKUNTA	17 213	9 061	29 856	-31,0	17 383	14 349	7 071	21 489	10 965
Maarianhamina	10 289	5 066	17 292	-17,5	8 658	9 398	4 628	15 062	7 531

¹⁾ muutosprosentti laskettu edellisen vuoden lopullisista tiedoista

2. Saapuneet vieraat ja yöpymiset lääneittäin - Visitor arrivals and nights spent by province

Lääni - Province Kunta - Municipality	Kaikki liikkeet - All establishments					Hotellit - Hotels			
	Saapuneet - Arrivals		Yöpymiset - Nights			Saapuneet - Arrivals		Yöpymiset - Nights	
	Yhteensä Total	Ulkom. Non-resid.	Yhteensä Total	Muutos ¹⁾ Change (%)	Ulkom. Non-resid.	Yhteensä Total	Ulkom. Non-resid.	Yhteensä Total	Ulkom. Non-resid.
KOKO MAA	5 447 416	1 294 433	10 095 191	-3,2	2 398 690	4 298 492	1 124 770	7 751 439	2 053 598
UUDENMAAN LÄÄNI	1 241 764	576 203	2 235 822	3,3	1 060 242	1 148 804	547 671	2 030 544	998 627
Helsinki	788 776	449 271	1 378 598	3,8	841 655	745 910	428 988	1 274 665	797 644
Espoo	71 862	86 110	24 285	198 600	66 750
Vantaa	100 346	172 499	76 835	210 604	95 458
TURUN JA PORIN LÄÄNI	501 277	92 642	943 141	-3,6	190 827	388 165	78 650	727 751	165 148
Turku	214 720	57 249	398 954	4,8	113 662	182 286	49 146	347 176	99 194
Pori	75 569	7 488	121 334	-9,0	16 085	51 001	5 876	76 357	12 682
Rauma	35 975	5 591	59 729	2,4	14 224	28 949	4 728	48 556	13 034
HÄMEEN LÄÄNI	698 301	77 561	1 233 073	-6,8	178 152	553 760	67 558	907 401	152 036
Hämeenlinna	69 092	8 736	116 348	-1,2	20 628	53 573	7 443	87 799	16 778
Lahti	77 317	17 843	137 026	-2,7	39 682	70 071	16 066	115 727	36 217
Tampere	290 991	37 219	451 162	4,3	84 749	255 544	33 673	391 447	76 859
KYMEN LÄÄNI	283 347	47 989	545 277	-3,2	89 311	225 126	40 354	414 583	73 816
Kouvola	7 368	34 258	3 523	51 416	6 283
Imatra	48 917	8 995	100 203	4,4	14 866	42 367	7 497	90 261	12 664
Kotka	42 968	9 947	69 372	-10,6	17 478	35 490	9 212	57 596	16 387
Lappeenranta	31 087	76 388	15 132	128 477	27 128
MIKKELIN LÄÄNI	321 925	36 593	629 934	-5,4	81 408	198 577	22 788	364 102	44 769
Mikkeli	11 649	45 875	5 646	63 238	10 009
Savonlinna	19 702	48 534	7 033	84 526	14 803
POHJOIS-KARJALAN LÄÄNI	161 134	14 068	279 671	-22,0	29 807	120 640	9 616	207 157	21 327
Joensuu	11 742	51 856	5 162	71 924	10 477
KUOPION LÄÄNI	276 690	26 939	549 338	-4,1	50 014	214 983	21 349	421 727	39 088
Kuopio	158 772	17 946	257 093	2,9	33 818	128 497	14 999	199 294	28 231
Iisalmi	31 163	3 853	54 062	-6,6	4 906	22 709	2 960	40 859	3 740
Varkaus	4 288	23 281	1 994	60 705	3 639
KESKI-SUOMEN LÄÄNI	322 909	45 792	585 162	-0,3	85 422	283 268	41 210	515 485	77 323
Jyväskylä	57 232	146 072	30 295	221 111	54 380
Jämsä	35 731	2 846	80 822	24,6	8 144	35 118	2 804	79 584	8 090
VAASAN LÄÄNI	417 881	48 926	769 749	6,9	93 474	298 010	42 124	532 126	79 715
Vaasa	132 406	31 615	210 863	10,7	58 031	110 791	28 315	171 192	51 353
Kokkola	45 884	3 836	69 779	4,6	8 305	41 599	3 521	59 628	7 367
Seinäjoki	6 542	49 419	3 777	70 921	6 242
OULUN LÄÄNI	565 703	69 647	1 088 150	-4,1	114 180	396 096	54 699	778 228	90 003
Oulu	41 089	124 958	20 590	196 493	33 508
Kajaani	56 306	12 261	93 296	-22,7	14 839	48 066	10 335	80 424	12 837
Kuusamo	72 977	13 833	146 451	-11,8	20 091	53 733	12 394	102 858	17 963
Sotkamo	69 306	2 667	191 879	-3,2	11 043	53 978	2 266	148 761	10 488
LAPIN LÄÄNI	537 068	199 610	1 016 712	-9,2	309 926	395 134	160 487	734 380	252 109
Rovaniemi	118 704	62 119	186 014	-11,4	104 772	104 147	53 257	164 867	91 206
Enontekiö	38 452	8 005	76 815	-3,9	10 621	22 091	6 017	44 357	7 229
Inari	115 821	55 606	189 465	-10,4	79 553	92 998	45 348	156 039	64 898
Kittilä	49 898	14 411	125 720	-10,6	22 486	35 834	12 211	82 140	18 416
Kolari	32 656	8 312	102 703	-12,7	13 126	22 122	8 210	57 262	12 840
AHVENANMAAN MAAKUNTA	119 417	58 463	219 162	-9,4	115 927	75 929	38 264	117 955	59 637
Maarianhamina	64 106	30 124	105 241	-12,3	48 691	55 259	27 304	88 074	42 820

¹⁾ muutosprosentti laskettu edellisen vuoden lopullisista tiedoista

3. Saapuneet vieraat ja yöpymiset asuinmaan mukaan - Visitor arrivals and nights spent by country of residence

Asuinmaa Country of residence	Saapuneet Yöpymiset - Nights spent							
	Saapuneet Arrivals							
	Yhteensä Total	Yhteensä Total	Hotellit Hotels	Muutos ¹⁾ Change	Matk.kodit Similar % establishm.	Lomakylät Holiday villages	Leirintäalueet Camping sites	Retkeilymajat Youth hostels
YHTEENSÄ - TOTAL	827 594	1 486 744	1 091 870	-3,4	49 745	38 427	288 383	18 319
SUOMI - RESIDENTS	585 459	1 027 439	715 387	-2,4	41 307	26 084	235 717	8 944
ULKOMAAT - NON-RESIDENT	242 135	459 305	376 483	-5,3	8 438	12 343	52 666	9 375
EUROOPPA - EUROPE	190 951	362 579	285 939	-5,3	7 662	12 033	49 270	7 675
EU	142 625	264 256	202 068	-6,1	6 217	9 639	40 041	6 291
EFTA	15 748	31 971	26 036	-9,2	394	940	4 080	521
SKANDINAVIA	50 288	93 099	78 991	4,1	2 199	3 595	7 268	1 046
AASIA - ASIA	23 234	41 409	38 421	2,3	331	155	1 368	1 134
AFRIKKA - AFRICA	464	1 143	1 009	-17,3	2	29	48	55
AMERIikka - AMERICA	19 004	38 965	36 583	-3,2	322	105	1 448	507
Saksa - Germany	39 127	71 234	46 119	-23,9	2 565	4 459	15 928	2 163
Ruotsi - Sweden	36 382	65 501	54 933	10,7	1 863	3 454	4 589	662
Venäjä - Russia	22 169	45 315	41 572	8,0	518	1 243	1 638	344
Iso-Britannia - UK	12 005	25 634	23 420	-1,5	291	119	1 332	472
Yhdysvallat - USA	15 562	31 378	30 544	0,0	259	84	197	294
Norja - Norway	8 994	17 152	14 474	-1,0	140	140	2 206	192
Japani - Japan	11 828	19 212	18 407	1,8	171	70	93	471
Ranska - France	8 014	16 783	10 397	1,2	304	286	5 396	400
Alankomaat - Netherlands	8 749	15 908	11 606	-11,6	117	79	3 920	186
Italia - Italy	16 571	28 047	20 904	2,9	316	402	4 919	1 506
Sveitsi - Switzerland	6 309	13 604	10 402	-19,1	224	800	1 851	327
Tanska - Denmark	4 492	9 242	8 442	-19,4	154	1	455	190
Viro - Estonia	4 070	6 763	5 923	-5,6	123	80	455	182
Espanja - Spain	9 596	16 642	14 025	-1,2	290	406	1 625	296
Puola - Poland	1 513	3 938	2 253	-21,1	138	38	1 466	43
Itävalta - Austria	2 456	4 993	3 227	-6,5	142	348	1 019	257
Belgia - Belgium	2 061	3 969	3 314	-16,2	37	10	531	77
Kanada - Canada	1 760	3 786	3 463	-22,5	31	-	205	87
Australia	1 899	3 784	2 882	-17,8	39	34	592	237
Kiina - China	1 125	3 310	2 992	24,7	21	4	280	13
Tšekki - Czech	1 235	2 487	1 397	-50,9	22	-	1 038	30
Unkari - Hungary	919	2 417	2 011	-21,5	143	29	113	121
Kreikka - Greece	1 750	2 803	2 701	-5,8	3	28	54	17
Latvia	952	1 876	1 547	8,0	17	6	261	45
Etelä-Korea - South Korea	1 762	2 545	2 372	43,3	6	-	22	145
Taiwan	1 784	1 936	1 905	-12,0	3	4	-	24
Liettua - Lithuania	384	821	732	14,6	48	-	34	7
Israel	978	1 765	1 645	-40,8	4	20	66	30
Brasília - Brazil	943	1 724	1 633	14,9	-	11	22	58
Intia - India	361	1 355	1 338	41,7	14	-	-	3
Portugali - Portugal	985	2 208	1 947	21,3	29	27	173	32
Islanti - Iceland	411	1 175	1 125	-0,7	30	-	18	2
Thaimaa - Thailand	815	1 122	1 105	101,3	8	-	-	9
Turkki - Turkey	376	784	767	18,9	6	-	3	8
Irlanti - Ireland	314	1 007	895	37,7	27	-	54	31
Erittelemätön - Not specified	8 482	15 209	14 531	-23,7	121	21	532	4

¹⁾ muutosprosentti laskettu edellisen vuoden lopullisista tiedoista

3. Saapuneet vieraat ja yöpymiset asuinmaan mukaan - Visitor arrivals and nights spent by country of residence

Asuinmaa Country of residence	Saapuneet Yöpymiset - Nights spent							
	Arrivals							
	Yhteensä Total	Yhteensä Total	Hotellit Hotels	Muutos ¹⁾ Change	Matk.kodit Similar	Lomakylät Holiday	Leirintäalueet Camping	Retkeilymajat Youth
	Total	Total	Hotels	% establishm.	Similar	villages	sites	hostels
YHTEENSÄ - TOTAL	5 447 416	10 095 191	7 751 439	0,2	351 837	266 091	1 624 872	100 952
SUOMI - RESIDENTS	4 152 983	7 696 501	5 697 841	1,9	311 018	216 793	1 409 248	61 601
ULKOMAAT - NON-RESIDENT	1 294 433	2 398 690	2 053 598	-4,4	40 819	49 298	215 624	39 351
EUROOPPA - EUROPE	1 070 517	1 972 757	1 648 833	-4,9	36 315	48 384	206 572	32 653
EU	773 418	1 383 616	1 138 236	-7,8	24 302	38 202	162 700	20 176
EFTA	90 558	174 398	139 806	-11,8	1 662	4 953	25 797	2 180
SKANDINAVIA	305 490	547 935	440 133	2,8	11 102	20 734	70 882	5 084
AASIA - ASIA	99 296	176 574	166 017	0,8	2 039	380	3 793	4 345
AFRIKKA - AFRICA	2 873	8 342	7 552	1,3	341	45	183	221
AMERIKA - AMERICA	81 286	168 837	162 002	-3,1	1 640	296	2 808	2 091
Saksa - Germany	266 065	430 790	344 866	-25,2	7 168	14 316	58 563	5 877
Ruotsi - Sweden	218 174	383 792	305 059	7,6	9 104	17 353	48 925	3 351
Venäjä - Russia	151 869	303 269	279 268	18,6	6 718	4 677	6 129	6 477
Iso-Britannia - UK	70 776	147 423	140 399	10,7	1 811	342	3 515	1 356
Yhdysvallat - USA	67 370	138 348	134 644	-3,5	1 293	226	889	1 296
Norja - Norway	53 916	101 553	79 712	-8,0	695	3 050	17 236	860
Japani - Japan	50 464	82 321	79 593	2,3	696	121	418	1 493
Ranska - France	44 361	86 082	67 933	-6,5	1 731	850	13 893	1 675
Alankomaat - Netherlands	45 505	85 401	65 690	-1,4	499	1 413	16 373	1 426
Italia - Italy	39 871	78 359	65 582	-4,2	1 518	660	7 041	3 558
Sveitsi - Switzerland	34 269	67 197	54 663	-18,0	915	1 901	8 478	1 240
Tanska - Denmark	31 188	57 311	50 324	-5,7	1 214	329	4 647	797
Viro - Estonia	24 633	43 483	37 970	-8,0	2 263	301	1 350	1 599
Espanja - Spain	23 656	44 688	40 176	-2,6	442	612	2 770	688
Puola - Poland	8 382	20 474	14 179	-9,6	229	45	5 629	392
Itävalta - Austria	12 292	25 425	18 365	-7,3	284	2 003	4 281	492
Belgia - Belgium	10 530	20 892	18 713	-8,2	85	108	1 601	385
Kanada - Canada	7 454	16 427	15 326	-8,3	237	22	458	384
Australia	7 751	14 950	11 608	-21,5	329	65	1 863	1 085
Kiina - China	4 871	13 391	12 715	-6,8	149	42	361	124
Tšekki - Czech	6 020	11 427	8 282	-17,4	62	20	2 596	467
Unkari - Hungary	3 809	9 793	8 560	-22,5	398	63	443	329
Kreikka - Greece	5 248	10 027	9 696	-8,9	88	40	131	72
Latvia	4 448	9 115	7 588	5,4	224	6	731	566
Etelä-Korea - South Korea	7 421	10 780	10 273	17,4	37	2	91	377
Taiwan	6 593	7 664	7 457	-8,8	36	15	70	86
Liettua - Lithuania	2 179	5 140	4 645	-19,1	193	14	93	195
Israel	3 527	6 572	6 205	-14,4	126	29	114	98
Brasilia - Brazil	3 383	7 530	7 259	29,2	20	18	62	171
Intia - India	1 499	4 714	4 529	-4,5	103	6	42	34
Portugali - Portugal	3 441	6 548	6 132	24,5	66	34	241	75
Islanti - Iceland	2 153	5 168	4 964	6,9	52	2	74	76
Thaimaa - Thailand	4 909	6 986	6 801	35,3	121	-	32	32
Turkki - Turkey	2 645	5 946	5 769	41,3	114	20	18	25
Irlanti - Ireland	1 777	5 480	4 313	18,9	131	56	601	379
Erittelemätön - Not specified	40 461	72 180	69 194	-6,3	484	193	2 268	41

¹⁾ muutosprosentti laskettu edellisen vuoden lopullisista tiedoista

4. Matkustustase kuukausittain (milj. mk)
 Balance of payments, Travel, monthly data (mio. FIM)

Kuukausi Month	1994			1995			1996 1)		
	Tulot Credit	Menot Debit	Netto Net	Tulot Credit	Menot Debit	Netto Net	Tulot Credit	Menot Debit	Netto Net
1	487	660	-172	465	673	-208	575	868	-293
2	458	610	-152	508	733	-224	579	875	-296
3	579	728	-149	526	920	-394	525	846	-321
1-3	1 524	1 998	-474	1 499	2 326	-827	1 679	2 590	-911
4	507	658	-151	523	821	-298	593	930	-337
5	610	723	-113	598	907	-309	615	923	-308
6	744	770	-26	770	911	-141	775	981	-207
4-6	1 861	2 151	-290	1 891	2 639	-748	1 983	2 834	-852
7	854	733	121	827	929	-101	865	997	-132
8	758	711	47	792	909	-117	707	807	-100
9	619	812	-194	623	868	-245			
7-9	2 231	2 256	-25	2 242	2 706	-463			
10	581	808	-227	625	966	-341			
11	525	769	-243	622	952	-330			
12	594	714	-121	657	860	-203			
10-12	1 700	2 291	-591	1 903	2 779	-875			
Koko vuosi - Whole year	7 316	8 696	-1 380	7 536	10 450	-2 914			

1) **Ennakkotieto**
 Preliminary data

Lähde: Suomen Pankki
 Source: Bank of Finland

5. Kansainvälisen lentoliikenteen matkustajat (1000, saapuneet+lähteneet+vaihtomatkustajat)
 International passenger transport by air (1000, arrivals+departures+connecting passengers)

Kuukausi Month	1994	1995	1996	Muutos, % Change
1	333	368	405	10
2	319	350	421	20
3	414	443	515	16
4	397	449	487	8
5	412	475	491	3
6	476	528	559	6
7	456	503	521	4
8	470	509	534	5
9	443	489	518	6
10	466	518		
11	381	441		
12	390	442		
Koko vuosi - Whole year	4 957	5 514	4 451	

Kotimaan lentoliikenteen matkustajat (1000)

Domestic passenger transport by air (1000)

Koko vuosi - Whole year	4 088	4 316		
1 - 9	3 027	3 190	3 479	9

Kaikki matkustajat (1000)

Passengers total (1000)

Koko vuosi- Whole year	9 045	9 830		
1 - 9	6 747	7 304	7 930	9

Helsinki-Vantaa

Koko vuosi- Whole year	6 562	7 161		
1 - 9	4 932	5 366	5 788	8

Lähde: Ilmailulaitos

Source: Civil Aviation Administration

6. Kansainvälisen meriliikenteen matkustajat (1000, saapuneet + lähteneet)
 International passenger transport by sea (1000, arrivals + departures)

Kuukausi - Month		1994	1995	1996	Muutos, % Change
	1	727	751	823	10
	2	784	940	1 002	7
	3	799	1 006	1 039	3
	4	911	1 046	1 188	14
	5	1 087	1 094	1 118	2
	6	1 277	1 355	1 374	1
	7	1 796	1 892	1 873	-1
	8	1 376	1 464	1 489	2
	9	1 039	1 082		
	10	897	1 139		
	11	791	1 037		
	12	981	1 102		
	Koko vuosi - Whole year	12 465	13 910	9 906	
Ruotsi - Sweden	koko vuosi - whole year	8 847	8 881		
	1 - 8	6 491	6 438	6 383	-1
Viro - Estonia	koko vuosi - whole year	2 312	4 039		
	1 - 8	1 339	2 274	3 216	41
Venäjä - Russia	koko vuosi - whole year	121	272		
	1 - 8	94	178	120	-33
Saksa - Germany	koko vuosi - whole year	210	226		
	1 - 8	161	171	185	8
Helsinki	koko vuosi - whole year	6 240	7 381		
	1 - 8	4 167	4 826	5 228	8
Turku	koko vuosi - whole year	3 247	3 512		
	1 - 8	2 293	2 529	2 456	-3
Maarianhamina	koko vuosi - whole year	1 247	1 196		
	1 - 8	891	823	923	12
Vaasa	koko vuosi - whole year	831	870		
	1 - 8	653	623	497	-20
Eckerö	koko vuosi - whole year	581	576		
	1 - 8	474	450	490	9

Lähde: Merenkululaitos
 Source: Finnish Maritime Administration

SVT Suomen Virallinen Tilasto
Finlands Officiella Statistik
Official Statistics of Finland

Liikenne ja matkailu 1996:18
Transport och turism
Transport and tourism

Tiedustelut – Inquiries:

Marjut Tuominen
(90) 17 341

Tuoteseloste ja tietojen saatavuus

Tilastokeskuksen majoitustilastoa on tuotettu uudistettuna vuoden 1993 alusta lukien. Tilastoon sisältyvät majoitusliikkeet, joissa on vähintään 10 huonetta/mökkiä/matkailuvaunupaikkaa sekä kaikki retkeilymajat. Tarkempi tuoteseloste on julkaistu vuositilastossa (Majoitustilasto 1994, SVT Liikenne ja matkailu 1995:9).

Tilastosta tuotetaan kuukausittain myös taulukkopaketti, jonka voi tilata joko paperitulosteena (hinta 1 200 mk/vuosi) tai levykkeellä (3 000 mk/vuosi). Paketti sisältää seuraavat kuukausittain sekä kumulatiivisesti vuoden alusta tulostettavat taulukot:

- 1B. Majoitusliikkeiden kapasiteetti ja sen käyttö kunnittain ja lääneittäin sekä koko maan tasolla majoitusliikkeen tyypin ja lajin mukaan
- 3B. Yöpymiset asuinmaan mukaan lääneittäin ja kunnittain
4. Majoitusliikkeet ja niiden kapasiteetin käyttö kuukausittain majoitusliikkeen lajin mukaan sekä hotellien ja matkustajakotien osalta myös majoitusliikkeen koon mukaan eriteltyinä
5. Yöpymiset majoitusliikkeissä asuinmaan mukaan kuukausittain
6. Yöpymiset matkan tarkoituksen mukaan eri majoitusmuodoissa (tyyppi/laji) koko maassa sekä hotelliyöpymiset matkan tarkoituksen mukaan lääneittäin ja kunnittain
7. Yöpymiset majoitusliikkeissä (tyyppi/laji) majoitusmuodon mukaan koko maassa sekä yöpymiset leirintäalueilla majoitusmuodon mukaan lääneittäin/kunnittain