

# Maa- ja metsätyöntekijöiden palkat

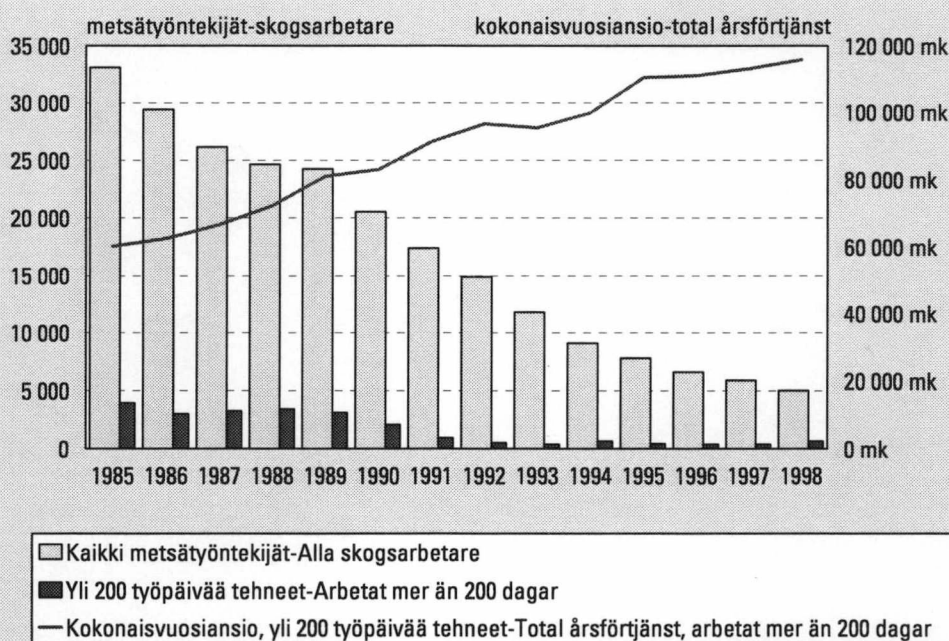
Lant- och skogsarbetarnas löner

4. neljännes ja vuosiansiot – 4e kvartalet och årsförtjänster 1998

Lisätietoja – Förfrågningar: Eeva-Liisa Petäjä, Pirjo Holmberg

Vastaava tilastojohtaja – Ansvarig statistikdirektör: Jarmo Hyrkkö

Metsätyöntekijöiden määrä ja kokonaisvuosiansio  
 Antalet skogsarbetare och deras total årsförtjänst



# Sisällys

## Maa- ja metsätyöntekijöiden palkat 1998

### 4. neljännes

1	Maataloustyöntekijöiden palkkatilasto	7
1.1	Tilaston tuotantotapa	7
2	Metsätyöntekijät	9
2.1	Tietojen keruumenetelmä	9

### Metsätyöntekijät, taulukot

A	Metsätyöntekijöiden kuukausittaiset lukumäärät työlajeittain	11
B	Puutavaran valmistuksessa moottorisahaa käyttävien työntekijöiden lukumäärät ja päiväkeskiansiot urakka-, palkkio- ja osaurakkatyössä sekä muutosprosentit v.1997 I neljänneksestä lähtien	12
C	Metsänhoitotöissä olleiden työntekijöiden lukumäärät ja päivä- ja tuntikeskiansiot sekä muutosprosentit v. 1997 I neljänneksestä lähtien	12
D	Taimitarhatöissä olleiden työntekijöiden lukumäärät ja päivä- ja tuntikeskiansiot sekä muutosprosentit v. 1997 I neljänneksestä lähtien	13
E	Metsäkonetöissä olleiden työntekijöiden lukumäärät ja päivä- ja tuntikeskiansiot sekä muutosprosentit v. 1997 I neljänneksestä lähtien	13
F	Muissa metsätöissä olleiden työntekijöiden lukumäärät ja päivä- ja tuntikeskiansiot sekä muutosprosentit v. 1997 I neljänneksestä lähtien	14
G	Uittotöissä olleiden työntekijöiden lukumäärät ja päivä- ja tuntikeskiansiot sekä muutosprosentit v. 1997 II neljänneksestä lähtien	14
1.	Puutavaran valmistuksessa moottorisahaa käyttävien työntekijöiden ja työpäivien lukumäärät ja päiväkeskiansiot palkkausmuodoittain	15
2.A	Metsänhoitotöissä olleiden työntekijöiden lukumäärä, tehtyjen työpäivien ja työtuntien määrät ja päivä- ja tuntikeskiansiot palkkausmuodoittain	16
2.C	Taimitarhatöissä olleiden työntekijöiden lukumäärä, tehtyjen työpäivien ja työtuntien määrät ja päivä- ja tuntikeskiansiot palkkausmuodoittain	17
2.E	Muissa metsätöissä olleiden työntekijöiden lukumäärä, tehtyjen työpäivien ja työtuntien määrät ja päivä- ja tuntikeskiansiot palkkausmuodoittain	18
3.A	Metsätyöntekijöiden päivä- ja tuntikeskiansioiden desiilit ja keskihajonta sukupuolen mukaan	19
3.B	Metsätyöntekijöiden päivä- ja tuntikeskiansioiden desiilit ja keskihajonta paikkakuntaluokan mukaan	20

# Innehåll

## Lant- och skogsarbetarnas löner 1998

### 4:e kvartalet

1	Lönestatistik över lantarbetare	7
1.1	Statistikproduktion	7
2	Skogsarbetare	9
2.1	Insamlingsmetod	9

### Skogsarbetare, tabeller

A	Antalet skogsarbetare efter arbetslag och månad	11
B	Antalet skogsarbetare som arbetat motorsåg vid virkesproduktion och deras genomsnittliga dagsförtjänster i ackords-, arvodes- och delackordsarbete samt förändringarna i procent fr.o.m. det första kvartalet 1997	12
C	Antalet arbetare i skogsvårdsarbete och deras genomsnittliga dags- och timförtjänster och ändringar i procent fr.o.m. det första kvartalet år 1997	12
D	Antalet plantskolearbetare och deras genomsnittliga dags- och timförtjänster och ändringar i procent fr.o.m. det första kvartalet år 1997	13
E	Antalet arbetare som arbetat med skogsmaskiner och deras genomsnittliga dags- och timförtjänster och ändringar i procent fr.o.m. det första kvartalet år 1997	13
F	Antalet arbetare i övrigt skogsarbete och deras genomsnittliga dags- och timförtjänster och ändringar i procent fr.o.m. det första kvartalet år 1997	14
G	Antalet flottningsarbetare och deras genomsnittliga dags- och timförtjänster och ändringar i procent fr.o.m. det andra kvartalet år 1997	14
1.	Antalet arbetsdagar och skogsarbetare som arbetat med motorsåg vid virkesproduktion samt dessas genomsnittliga dagsförtjänster efter avlöningsform	15
2.A	Antalet arbetare i skogsvårdsarbete, antalet utförda arbetsdagar och -timmar samt de genomsnittliga dags- och timförtjänsterna efter avlöningsform	16
2.C	Antalet plantskolearbetare, antalet utförda arbetsdagar och -timmar samt de genomsnittliga dags- och timförtjänsterna efter avlöningsform	17
2.E	Antalet arbetare i övrigt skogsarbete, antalet utförda arbetsdagar och -timmar samt de genomsnittliga dags- och timförtjänsterna efter avlöningsform	18
3.A	Deciler och standardavvikelse för skogsarbetarnas genomsnittliga dags- och timförtjänster efter kön	19
3.B	Deciler och standardavvikelse för skogsarbetarnas genomsnittliga dags- och timförtjänster efter dyrortsklass	20

3.C	Metsätyöntekijöiden päivä- ja tuntikeskiansioiden desiilit ja keskihajonta työsuhteen mukaan .....	21
3.D	Metsätyöntekijöiden päivä- ja tuntikeskiansioiden desiilit ja keskihajonta työnantajaryhmän mukaan .....	22

3.C	Deciler och standardavvikelse för skogsarbetarnas genomsnittliga dags- och timförtjänster efter arbetsförhållande .....	21
3.D	Deciler och standardavvikelse för skogsarbetarnas genomsnittliga dags- och timförtjänster efter arbetsgivargrupp .....	22

## **Metsätyöntekijöiden palkat 1998**

### **Vuosiansiot**

1	Yhteenveto .....	23
1.1	Vuosiansiot .....	24
1.2	Vuodessa tehtyjen työpäivien määrä .....	27
2	Tiedustelun menetelmä .....	30
2.1	Tietojen keruumenetelmä .....	30
2.2	Tilastointijakso .....	30
2.3	Tiedustelun kohde .....	31
2.4	Tiedustelun sisältö .....	31
2.5	Käytetyt luokitukset .....	32
2.6	Ansiökäsite .....	32
2.7	Peittävyys .....	33

## **Skogsarbetarnas löner 1998**

### **Årsförtjänster**

1	Sammandrag .....	23
1.1	Årsförtjänster .....	24
1.2	Antalet arbetade dagar under året .....	27
2	Metod .....	30
2.1	Insamlingsmetod .....	30
2.2	Statistikperiod .....	30
2.3	Population .....	31
2.4	Uppgiftsinnehåll .....	31
2.5	Klassificeringar .....	32
2.6	Förtjänstbegrepp .....	32
2.7	Täckning .....	33

### **Taulukot**

1	Metsätyöntekijöiden työpäivien määrien kuukausikeskiarvot ja vaihtelu kuukausittain vuonna 1998 .....	34
2A	Metsätyöntekijöiden työpäivät vuosityöpäiväluokittain työnantajaryhmän, paikkakuntaluokan, palvelussuhteen, ikäryhmän ja sukupuolen mukaan vuonna 1998 .....	35
2B	Metsätyöntekijöiden työpäivien lukumäärät vuosityöpäiväluokittain palkkausmuodon ja työläjin mukaan vuonna 1998 .....	35
3	Metsätyöntekijät vuosityöpäiväluokittain työnantajaryhmän, paikkakuntaluokan, ikäryhmän ja sukupuolen mukaan vuonna 1998 .....	36
4A	Yli 200 työpäivää tehneiden metsätyöntekijöiden vuosiansiot työnantajaryhmän mukaan vuonna 1998 .....	37
4B	Yli 200 työpäivää tehneiden metsätyöntekijöiden vuosiansiot ikäryhmän mukaan vuonna 1998 .....	38
5	Yli 200 työpäivää tehneiden metsätyöntekijöiden kokonaisvuosiansioiden desiilit ja keskihajonta työnantajaryhmän, paikkakuntaluokan, työsuhteen, ikäryhmän ja sukupuolen mukaan vuonna 1998 .....	39

### **Tabeller**

1	Månadsmedelvärdena för antalet arbetsdagar bland skogsarbetare och variationen per månad år 1998 .....	34
2A	Skogsarbetarnas arbetsdagar efter antalet arbetsdagar per år samt efter arbetsgivargrupp, yrteklass, anställningsförhållande, åldersgrupp och kön år 1998 .....	34
2B	Antalet arbetsdagar för skogsarbetare efter antalet arbetsdagar per år samt efter avlöningsform och arbetslag år 1998 .....	35
3	Skogsarbetarna efter antalet arbetsdagar per år samt arbetsgivargrupp, yrteklass, åldersgrupp och kön år 1998 .....	36
4A	Årsförtjänsterna bland skogsarbetare som arbetat mer än 200 dagar efter arbetsgivargrupp år 1998 .....	37
4B	Årsförtjänsterna bland skogsarbetare som arbetat mer än 200 dagar efter åldersgrupp år 1998 .....	38
5	Decilerna och medelvariationen för de totala årsförtjänsterna för skogsarbetare som arbetat mer än 200 dagar efter arbetsgivargrupp, yrteklass, anställningsförhållande, åldersgrupp och kön år 1998 .....	39

# *Maa- ja metsäyöntekijöiden palkat 1998*

## *Lant- och skogsarbetarnas löner 1998*

### **4. neljännes** **4:e kvartalet**

#### **Metsurin päiväpalkka** **527,77 mk**

Metsäyöntekijöitä oli puutavaran valmistuksessa vuoden 1998 viimeisellä neljänneksellä 2 181. Heidän keskimääräinen päiväansionsa urakka-, palkkio- ja osaurakatyössä oli 527,77 mk, johon sisältyy moottorisahan osuus. Laskua edellisestä neljänneksestä oli 4,4 % ja nousua edellisen vuoden vastaavasta neljänneksestä 0,8 %. Vastaava päiväansio ilman moottorisahan osuutta oli 395,23 mk.

#### **Maaseututyöntekijöiden** **ansiot toukokuussa 1998**

Varsinaisten maatilatalouden töiden osalta tilastoinnissa oli mukana 449 palkansaajaa. Maatilatalouden työt on jaettu tilastoissa yleisiin töihin ja kotieläinten hoitotöihin. Kokonaiskeskituntiansio oli yleisissä töissä 43,39 mk ja kotieläintenhoitotöissä 44,39 mk. Ansio nousi edelleen vuoden vastaavaan ajankohtaan verrattaessa yleisissä töissä 0,5 % ja kotieläintenhoitotöissä 1,9 %.

#### **Skogsarbetares dagslön** **527,77 mk**

Statistiken omfattade 2 181 skogsarbetare inom trävarutillverkning under det sista kvartalet 1998. Deras genomsnittliga dagsförtjänster var 527,77 mk i ackords-, arvodes- eller delackordsarbete; i denna summa ingår kostnaderna för motorsåg. Förtjänsterna har sjunkit med 4,4 procent från föregående kvartal och stigit med 0,8 procent från motsvarande kvartal föregående år. Med kostnadsandelen för motorsåg borträknad var motsvarande dagsförtjänst 395,23 mk.

#### **Förtjänster för arbetstagare inom** **lantbruksbranschen i maj 1998**

Statistiken omfattande 449 löntagare i egentligt lantbruksarbete. I statistiken har lantbruksarbete indelars i allmänna arbeten och arbeten inom husdjursskötsel. Inom allmänna arbeten var den genomsnittliga timförtjänsten 43,39 mk och inom husdjursskötseln 44,39 mk. Jämfört med motsvarande tidpunkt föregående år har förtjänster stigit inom allmänna arbeten med 0,5 procent och inom husdjursskötseln med 1,9 procent.

Edelliset tiedot on julkaistu Tilastokeskuksen julkaisussa PALKAT 1999:1  
Föregående uppgifter publicerades i Statistiskcentralens publikation LÖNER 1999:1.

## Maataloustyöntekijät – Lantarbetare

Maataloustyöntekijöiden määrä ja kokonaistuntiansio työalan mukaan, toukokuu 1998  
Lantarbetarnas antal och totala timförtjänst efter branschsignum, maj 1998

Työala Branschsignum	Lukumäärä Antal	Naisten osuus % Kvinnornas andel %	Kokonaistuntiansio – Total timförtjänst		
			Miehet Män	Naiset Kvinnor	Yhteensä Totalt
<b>Maatalous – Lantbruk</b>					
Yleiset työt					
Allmänna arbeten .....	338	19,5	45,21	36,07	43,39
Kotieläinten hoitotyöt					
Arbeten inom husdjursskötsel .....	111	50,5	44,49	44,29	44,39
<b>Muut sopimusalat – Övriga avtalsbranscher</b>					
Puutarhatyöt					
Trädgårdsarbeten .....	1076	75,4	41,01	38,31	38,98
Taimistotyöt					
Plantskolearbeten .....	251	60,2	39,35	35,84	37,24
Viheralueyöt ja golfalan työt					
Grönmarkbyggnadsarbeten och golfbranschens arbeten .....	305	27,5	45,97	42,76	45,08
Turkistarhatyöt ja rehukeskustyöt					
Arbete på pälsdjursfarmer och fodercentraler.	161	3,7	52,96	41,40	52,53

## Metsätyöntekijät – Skogsarbetare

Metsätyöntekijöiden ansioiden kehitys puutavaran valmistuksessa 1984:4. nelj. – 1998:4.nelj.  
Förtjänstutvecklingen för skogsarbetare vid virkesproduktion 1984:4e kvart. – 1998:4e kvart.

Vuosi År	Lukumäärä Antal	Päiväkeskiansio ml.työvääl. osuus Genomsnittlig dagsförtjänst inkl. arbets- redskapets andel	Muutos Förändring %	Indeksi Index 1984=100	Reaali-indeksi Realindex
1984 .....	15 115	254,48		100,0	100,0
1985 .....	13 818	271,76	6,8	106,8	101,7
1986 .....	11 931	290,22	6,8	114,0	105,1
1987 .....	11 676	301,63	3,9	118,5	105,3
1988 .....	11 558	320,70	6,3	126,0	105,7
1989 .....	10 550	370,88	15,6	145,7	114,5
1990 .....	8 752	400,00	7,9	157,2	117,3
1991 .....	6 833	424,21	6,1	166,7	120,2
1992 .....	5 751	423,11	-0,3	166,3	116,9
1993 .....	4 449	465,25	10,0	182,8	126,7
1994 .....	3 834	476,45	2,4	187,2	127,5
1995 .....	3 063	520,10	9,2	204,4	138,9
1996 .....	2 693	518,68	-0,3	203,8	137,4
1997 .....	2 411	523,74	1,0	205,8	136,3
1998 .....	2 181	527,77	0,8	207,4	136,1

# 1 Maataloustyöntekijöiden palkkatilasto

Tietoja maataloustyöntekijöiden palkoista on kerätty jatkuvasti vuodesta 1924 lähtien. Päällekkäisyyden poistamiseksi tilastoinnista Tilastokeskus siirtyi vuoden 1993 alusta käyttämään maataloustyöntekijöiden palkkatilastoinnissa Maaseudun Työnantajaliiton jäsenyrityksiltään keräämää palkkatilastoaineistoa.

## 1.1 Tilaston tuotantotapa

Maaseudun Työnantajaliitto kerää jäsenyrityksiltään kaksi kertaa vuodessa työntekijäkohtaiset tiedot. MTL:n tiedustelun piiriin kuuluvat kaikki täysin työkykyiset 15 vuotta täyttäneet työntekijät, jotka ovat työsopimuslain tarkoittamassa työsuhteessa yritykseen ja ovat olleet yrityksen palveluksessa koko kyse-lykauden tai osan siitä. Myös osa-aika- ja kausityöntekijät kuuluvat tilastoon. Sen sijaan tilastossa eivät ole mukana perheen jäsenet, toimihenkilöt ja harjoittelijat.

### **Luokitukset:**

toimiala, kunta, paikkakuntaluokka, sukupuoli, työala ja ikäryhmä.

### **Muut tiedot:**

peruspalkka, aikatyötunnit ja -palkat, urakkatyötunnit ja -palkat, palkkiotyötunnit ja -palkat, ylityötunnit ja -korotusosat, sunnuntaityötunnit ja -korotusosat, työaikaan liittyvät lisät, muut erilliset lisät ja työehtosopimuksen mukainen palkkaryhmä.

### **Ansiökäsitteet**

Tilastossa käytetään kahta tehdyn työajan ansiökäsitettä:

- säännöllisen työajan ansio
- kokonaisansio

Säännöllisen työajan ansio sisältää aika-, urakka- ja palkkiotyöstä säännölliseltä tehdyltä työajalta maksetut palkat. Säännöllisen työajan ansioon sisältyvät tässä tilastossa myös sunnuntai- ja ylityöpalkan perusosat, mutta ei korotusosia. Ansiotiedot esitetään laskehtuna tehtyä työtuntia kohti.

Kokonaisansio sisältää edellisen lisäksi sunnuntai- ja ylityöpalkan korotusosat sekä työaikaan liittyvät ja muut erilliset lisät.

# 1 Lönestatistik över lantarbetare

Uppgifter om lantarbetarnas löner har samlats in sedan år 1924. För att undvika dubbel statistikföring har Statistikcentralen fr.o.m. början av 1993 övergått till att använda det lönestatistikmaterial som Landsbygdens Arbetsgivareförbund samlat in av sina medlemsföretag.

## 1.1 Statistikproduktion

Landsbygdens Arbetsgivareförbund samlar av sina medlemsföretag in uppgifter om arbetstagarna två gånger om året. LAF:s förfrågan gäller alla arbetstagare som är fullt arbetsföra och har fyllt 15 år samt står i arbetsförhållande till företag enligt lagen om arbetsavtal. Arbetstagarna skall dessutom ha varit i företagets tjänst under hela enkätperioden eller en del av den. Också deltidsanställda och säsongarbetare omfattas av statistiken. Medlemmar av den egna familjen beaktas således inte, inte heller tjänstemän och praktikanter.

### **Klassificeringar:**

näringsgren, kommun, dyrortsklass, kön, bransch och åldersgrupp.

### **Andra uppgifter:**

grundlön, timmar och lön i tidsarbete, ackordsarbete och premiearbete, övertidstimmar och förhöjningsdelar, timmar i söndagsarbete samt förhöjningsdelar, tillägg i anslutning till arbetstid, övriga tillägg samt lönegrupp enligt kollektivavtal.

### **Förtjänstbegrepp**

I statistiken används två förtjänstbegrepp för arbetad tid:

- förtjänst för ordinarie arbetstid och
- totalförtjänst

Förtjänsten för ordinarie arbetstid innehåller löner för tids-, ackords- och premiearbete. I förtjänsten för ordinarie arbetstid ingår också grunddelarna för söndags- och övertidslöner, men inte förhöjningsdelar. Förtjänstuppgifterna ges i form av lön per arbetad timme.

Totalförtjänsten inkluderar utöver de ovannämnda lönegrunderna även förhöjningsdelarna för söndags- och övertidslön samt tillägg i anslutning till arbetstiden och övriga separata tillägg.

**Maataloustyöntekijöiden kokonaistuntiansioita sukupuolen mukaan**  
**Lantarbetarnas totala timförtjänster efter kön**

Vuosi ja neljännes År och kvartal	Yleiset työt – Allmänna arbeten				Kotieläinten hoitotyöt – Arbeten inom husdjurskötsel			
	Miehet – Män		Naiset – Kvinnor		Miehet – Män		Naiset – Kvinnor	
	TK	MTL	TK	MTL	TK	MTL	TK	MTL
1/85	20,99	24,38	19,78	22,30	22,60	25,43	21,60	23,78
2/85	22,71	25,12	20,72	20,88	25,29	26,90	22,59	25,42
3/85	22,87	25,23	20,79	21,59	23,93	25,43	22,45	23,62
4/85	23,64	25,58	20,64	21,72	25,54	25,98	24,18	24,33
1/86	25,05	26,31	19,37	22,75	24,72	27,67	23,79	25,05
2/86	24,65	26,87	19,02	21,93	24,47	29,11	23,78	26,38
3/86	24,73	27,20	22,06	22,22	26,89	28,51	22,27	26,17
4/86	25,55	27,63	22,30	22,72	24,88	27,97	24,23	26,25
1/87	26,12	28,82	23,43	22,38	25,33	29,73	23,56	27,25
2/87	26,37	29,28	23,86	23,20	27,90	29,74	24,51	28,17
3/87	26,26	28,57	22,94	22,77	26,71	29,11	24,07	27,51
4/87	27,19	30,43	22,02	23,82	27,41	30,12	24,60	27,82
1/88	24,35	29,69	26,01	25,16	29,36	29,38	25,36	28,20
2/88	28,75	31,55	26,09	26,13	29,54	31,46	28,12	30,30
3/88	29,01	31,76	24,84	25,97	29,03	30,71	27,38	30,56
4/88	27,26	32,03	25,53	25,81	31,04	31,67	27,24	30,25
1/89	30,97	32,88	27,69	26,14	31,80	32,67	29,59	31,75
2/89	30,09	33,52	28,10	26,36	31,80	33,36	30,09	31,37
3/89	31,28	34,05	26,53	29,29	31,61	32,61	30,40	30,54
4/89	32,93	33,83	27,99	29,15	33,41	36,09	29,76	33,64
1/90	33,34	35,81	28,91	29,95	35,99	37,47	31,17	32,29
2/90	34,10	37,61	28,24	29,77	34,88	40,53	30,08	35,67
3/90	33,98	36,60	27,63	28,41	35,14	35,76	33,04	32,33
4/90	34,98	37,11	29,15	32,41	37,13	36,94	33,60	34,02
1/91	38,08	37,21	29,15	29,53	38,31	36,73	35,18	34,59
2/91	37,90	39,15	31,50	34,48	36,03	39,38	33,70	38,41
3/91	38,09	39,75	29,04	33,85	38,99	39,05	36,84	37,71
4/91	38,39	40,09	29,11	34,07	39,54	41,80	35,80	37,98
1/92	38,77		30,30		40,15		36,55	
2/92	38,38	36,80 <sup>1</sup>	29,56	31,32 <sup>1</sup>	38,17	42,25 <sup>1</sup>	36,57	37,08 <sup>1</sup>
3/92	38,53		28,38		39,00		35,99	
4/92	40,16	39,27 <sup>2</sup>	27,94	34,19 <sup>2</sup>	40,65	39,87 <sup>2</sup>	37,95	39,15 <sup>2</sup>
Kesäk./93								
Juni /93		36,71		31,02		39,47		37,53
Jouluk./93								
December/93		38,66		32,65		40,02		37,81
Kesäk./94								
Juni /94		36,55		30,62		39,88		38,73
Marrask./94								
November /94		38,65		32,54		40,70		39,54
Toukok./95								
Maj /95		41,94		33,39		42,98		41,26
Marrask./95								
November /95		42,62		36,13		43,42		43,67
Toukok./96								
Maj/96		42,70		35,26		42,94		42,78
Marrask./96								
November/96		44,12		37,22		48,75		43,09
Toukok./97								
Maj/97		44,33		36,81		44,00		43,15
Marrask./97								
November/97		42,75		35,83		43,41		43,45
Toukok./98								
Maj/98		45,21		36,07		44,49		44,29
Marrask./98								
November/98		44,35		37,78		46,16		43,28

1) kesäkuu -92 – juni -92, 2) joulukuu -92 – december -92

Vuodesta 1992 lähtien ei Maaseudun Työnantajaliiton aineistossa ole mukana työnjohtajia ja tilanhoitajia  
*Fr.o.m. år 1992 har arbetsledare och förvaltare inte räknats med i Landsbygdens Arbetsgivareförbunds statistik.*

TK= Tilastokeskus – Statistikcentralen, MTL= Maaseudun Työnantajaliitto ry – Landsbygdens Arbetsgivareförbund.

## 2 Metsätyöntekijät

### 2.1 Tietojen keruumenetelmä

Säännöllistä otospohjaista metsätyöntekijöiden palkkatilastoa on laadittu vuodesta 1958 lähtien vuoden 1983 loppuun. Vuoden 1984 alussa on tilasto uudistettu.

Nykyinen tilastointi perustuu Työsuojeluhallituksen 9.10.1980 asettaman metsäpalkkojen tilastointiprojektin suunnitelmaan. Tilastointi perustuu palkanlaskenta-aineistoon. Työnantaja toimittaa palkkatiedot palkanlaskentaa suorittavaan palkanlaskentakeskukseensa täydennettynä tilastoinnin edellyttämällä tiedoilla työsuhteesta, työlajista, palkkausmuodosta, työpäivien ja työtuntien määrästä. Laskentakeskukset toimittavat kertyneen aineiston kasetilla kuukausittain Tilastokeskukseen. Metsänhoitoyhdistykset toimittavat tiedot atk-listoilla. Metsäkeskukset ja taimitarhat disketeillä.

#### **Tiedustelun kohde**

Tilastossa ovat mukana kaikki atk-palkanlaskentaa käyttävien metsä- ja taimitarha-alan työnantajien 18-65 vuotiaat metsäalan työehtosopimuksen piiriin kuuluvat työntekijät.

#### **Tiedustelun sisältö**

Tiedustelu sisältää seuraavat tiedot:

- sukupuoli
- henkilötunnus
- työnantaja
- työnantajaryhmä
- paikkakuntaluokka
- työlaji
- työsuhde
- palkkausmuoto
- työtunnit
- tuntiansiot
- työpäivät
- päivänsiot

#### **Luokitukset ja ansiokäsitteet**

Taulukoissa on metsätyöntekijät luokiteltu työnantajaryhmän, paikkakuntaluokan, työsuhteen, ikäryhmän ja muissa paitsi taulukossa 1 myös sukupuolen mukaan. Kolmannesta neljänneksestä 1985 lähtien ikäryhmissä on käytetty viisivuotisiaottelua.

## 2 Skogsarbetare

### 2.1 Insamlingsmetod

Från år 1958 till slutet av år 1983 har man regelbundet utarbetat urvalsbaserad statistik över skogsarbetares löner. Statistiken reviderades i början av år 1984.

Den reviderade statistikföreningen baserar sig på planen för ett projekt för uppgörande av statistik över skogsarbetares löner. Projektet tillsattes av Arbetarskyddsstyrelsen 9.10.1980. Statistikföreningen baserar sig på uppgifter ur löneräkningen. Arbetsgivaren sänder löneuppgifterna till sin datacentral kompletterade med de uppgifter som krävs för statistiken: uppgifter om anställningsförhållande, arbetslag, avlöningsform samt antalet arbetsdagar och -timmar. Datacentralen sänder månatligen det influerna materialet till Statistikcentralen på kassett. Skogsvårdsföreningar levererar löneuppgifterna på datalistor och skogscentralen och plantskolor på diskett.

#### **Population**

Statistiken omfattar alla 18-65-åriga arbetare som är anställda inom ramen för skogs- och plantskolebranschens kollektivavtal och av arbetsgivare med datoriserad löneräkning.

#### **Innehåll**

Förfrågan innehåller följande uppgifter:

- kön
- personbeteckning
- arbetsgivare
- arbetsgivargrupp
- dyrtidsklass
- arbetslag
- anställningsförhållande
- löneform
- arbetstimmar
- timförtjänster
- arbetsdagar
- dagsförtjänster

#### **Klassificeringar och förtjänstbegrepp**

Indelningarna i tabellerna har gjorts på basis av arbetsgivargrupp, avlöningsområde, anställningsförhållande, åldersgrupp och, med undantag av tabell 1, också på basis av kön. Från och med det tredje kvartalet 1985 har åldersindelningen gjorts med fem års intervall.

Työnantajaryhminä ovat valtio, Metsäteollisuus ry:n (MT) jäsenet ja muut. Muihin työnantajiin kuuluvat metsänhoitoyhdistykset, metsätalouden kehittämiskeskus Tapio, metsäkeskukset, kunnat ja muut Metsäteollisuus ry:n kuulumattomat työnantajat.

Palkkausaluejaon tilalla on vuoden 1994 alusta luokituksena käytetty paikkakuntaluokkaa, jonka Tilastokeskus laati työntekijöille ilmoitetun kuntakoodin perusteella.

Tilastossa on työlajeina puutavaran valmistus moottorisahaa käyttäen, metsänhoito-, metsäkone-, muut metsätyöt sekä uitto- ja taimitarhatyöt. Metsänhoitotyöt ja metsäkonetyöt sekä muut metsätyöt jatkautuvat vielä alaryhmiin.

Työsuhteen mukaan työntekijät jaetaan vakinaiisiin ja muihin.

Tilaston ansiokäsitteenä on tehdyn työajan ansio ilman ylityötä. Urakka-, palkkio-, osurakka- ja päiväpalkkaisista työntekijöistä julkaistaan päiväansio, joka sisältää urakkapalkkaisilla puutavaran valmistuksessa olevilla työntekijöillä ansiontasausjärjestelmän mukaisen ansiontasauksen. Tuntipalkkaisista työntekijöistä julkaistaan säännöllisen työajan tuntiansio, joka sisältää vuorotyö- ja olosuhdelisät.

Arbetsgivargrupperna är staten, medlemmar i Skogsindustrin rf. (SI) och övriga. Till övriga arbetsgivare räknas skogsvårdsföreningar, skogsbrukets utvecklingscentral Tapio, skogscentralen, kommuner och andra arbetsgivare som inte tillhör Skogsindustrin rf.

I stället för löneområdesindelningen har man från och med början av 1994 gjort indelningen enligt dyrortsklass. Statistikcentralen skapade dyrortsklasserna enligt de kommunkoder som meddelats arbetstagarerna.

Följande arbetslag används i statistiken: avverkning av virke med motorsåg, skogsvårdsarbeten, skogsmaskinsarbeten, övriga skogsarbeten, flottnings- och plantskolearbeten. Skogsvårdsarbeten, skogsmaskinsarbeten och övriga skogsarbeten indelas dessutom i mer detaljerade grupper.

Arbetarna indelas enligt anställningsförhållande i fast anställda och övriga.

I statistiken används förtjänstbegreppet förtjänst för arbetad tid exkl. overtidsarbete. För arbetare som har ackordslön, arvode, delackords- eller dagslön publiceras uppgifter om dagsförtjänst inkl. löneutjämning i enlighet med löneutjämningssystemet för ackordsavlönade arbetare inom trävarutillverkning. För timavlönade publiceras uppgifter om timförtjänst för ordinarie arbetstid inkl. skiftarbets- och miljö tillägg.

**Taulukko – Tabell A**  
**Metsätyöntekijöiden kuukausittaiset lukumäärät työlajeittain**  
**Antalet skogsarbetare efter arbetslag och månad**

Vuosi ja kuukausi År och månad	Puutav. valmistus moottori- sahaa käyttäen Trävaru- tillverk- ning med motorsåg	Metsän- hoito- työt Skogs- vårds- arbete	Metsä- kone- työt Skogs- maskins- arbete	Muut metsätyöt Övrigt skogs- arbete	Uittotyöt Flott- nings- arbete	Taimi- tarhatyöt Plant- skole- arbete	Yhteensä Totalt	
1995	Tammikuu – Januari .....	3 125	99	32	811	15	58	4 163
	Helmikuu – Februari .....	2 963	88	27	708	19	78	3 869
	Maaliskuu – Mars .....	2 987	64	29	781	29	122	3 962
	Huhtikuu – April .....	2 426	91	17	675	40	268	3 611
	Toukokuu – Maj .....	2 281	1 023	25	911	61	980	4 661
	Kesäkuu – Juni .....	1 906	2 943	87	1 258	102	1 201	6 081
	Heinäkuu – Juli .....	895	1 682	63	948	77	793	4 219
	Elokuu – Augusti .....	1 855	1 395	94	1 162	85	572	4 524
	Syyskuu – September .....	2 292	1 352	118	1 145	59	410	4 485
	Lokakuu – Oktober .....	2 489	1 011	77	1 121	64	416	4 560
	Marraskuu – November .....	2 755	731	63	1 193	50	198	4 348
	Joulukuu – December .....	2 653	314	51	946	10	101	4 008
1996	Tammikuu – Januari .....	2 574	114	20	855	8	53	3 428
	Helmikuu – Februari .....	2 444	79	29	786	9	79	3 255
	Maaliskuu – Mars .....	2 257	76	18	689	16	131	3 137
	Huhtikuu – April .....	1 808	110	18	587	28	455	2 994
	Toukokuu – Maj .....	1 397	1 129	35	688	39	817	3 793
	Kesäkuu – Juni .....	1 245	2 681	93	1 003	52	700	4 794
	Heinäkuu – Juli .....	656	1 571	45	812	65	603	3 500
	Elokuu – Augusti .....	1 366	1 330	71	847	49	466	3 688
	Syyskuu – September .....	1 871	1 285	73	1 071	35	356	3 867
	Lokakuu – Oktober .....	2 205	841	59	1 082	45	473	4 057
	Marraskuu – November .....	2 323	532	36	996	15	331	3 864
	Joulukuu – December .....	2 280	339	32	936	10	143	3 522
1997	Tammikuu – Januari .....	2 125	125	12	720	1	55	2 934
	Helmikuu – Februari .....	2 150	104	11	723	3	84	2 893
	Maaliskuu – Mars .....	2 012	110	7	757	13	124	2 832
	Huhtikuu – April .....	1 805	215	10	686	18	240	2 801
	Toukokuu – Maj .....	1 227	721	13	661	26	641	3 069
	Kesäkuu – Juni .....	1 183	2 657	47	915	66	960	4 722
	Heinäkuu – Juli .....	578	1 846	46	796	80	608	3 665
	Elokuu – Augusti .....	1 177	1 205	37	870	63	434	3 347
	Syyskuu – September .....	1 533	1 326	45	1 016	35	385	3 524
	Lokakuu – Oktober .....	1 885	1 077	47	1 114	42	343	3 583
	Marraskuu – November .....	2 031	613	37	1 026	24	187	3 314
	Joulukuu – December .....	2 106	416	28	1 046	14	117	3 310
1998	Tammikuu – Januari .....	2 219*	185	11	648*	8	46	2 778
	Helmikuu – Februari .....	2 068	134	5	649	19	50	2 616
	Maaliskuu – Mars .....	1 957	115	10	643	26	53	2 559
	Huhtikuu – April .....	1 531	177	7	724	24	259	2 587
	Toukokuu – Maj .....	1 296	893	11	671	33	309	2 806
	Kesäkuu – Juni .....	1 159	2 442	20	993	65	386	4 097
	Heinäkuu – Juli .....	679	1 464	8	783	51	222	2 959
	Elokuu – Augusti .....	910	1 142	11	672	48	194	2 807
	Syyskuu – September .....	1 271	1 506	9	870	43	152	3 113
	Lokakuu – Oktober .....	1 486	1 252	8	869	34	162	3 194
	Marraskuu – November .....	1 733	935	9	839	33	97	3 107
	Joulukuu – December .....	1 952	607	3	978	18	76	3 016

\* Vuoden 1998 tammikuusta kesäkuuhun tiedot ovat muuttuneet.  
 Uppgifterna har förändrats från januari till juni 1998.

**Taulukko – Tabell B**

Puutavaran valmistuksessa moottorisahaa käyttävien työntekijöiden lukumäärät ja päiväkeskiansiot urakka, palkkio- ja osaurakatyössä sekä muutosprosentit vuoden 1997 I neljänneksestä lähtien  
**Antalet skogsarbetare som arbetat med motorsåg vid virkesproduktion och deras genomsnittliga dagsförtjänster med ackords-, arvodes- och delackordsavlönat arbete och ändringar i procent fr.o.m det första kvartalet år 1997**

Vuosi ja neljännes År och kvartal	Työntekijöiden lukumäärä Antal arbetare	Työpäivät Arbetsdagar	Päiväkeskiansio ilman työvälineen osuutta Genomsnittlig dagsförtjänst exkl. arbetsredskapets andel		Päiväansio ml. työvääl.os. Genomsnittlig dagsförtjänst inkl. arbetsredskapets andel	Muutos edellisen vuoden vastaavasta neljänneksestä % Förändring från motsvarande kvartal föregående år %		
			Urakka, palkkio ja osaurakainen työ Ackords-, arvodes- och delackordsarbete	Aikatyö Arbete med tidlön		Urakka, palkkio ja osaurakainen työ Ackords-, arvodes- och delackordsarbete	Urakka, palkkio ja osaurakainen työ Ackords-, arvodes- och delackordsarbete	Aikatyö Arbete med tidlön
1997	I	2 477	95 826	391,39	394,82	530,34	4,0	6,6
	II	2 164	51 972	414,13	409,66	561,16	5,2	-1,8
	III	1 723	39 877	398,19	393,08	539,55	2,5	-12,1
	IV	2 411	103 935	386,52	409,82	523,74	1,0	-17,3
	I-IV	2 194	291 610	394,62	402,66	534,72		
1998	I	2 455	94 588	392,54	374,58	525,17	0,3	-5,1
	II	2 069	49 893	406,51	384,24	543,63	-1,8	-6,2
	III	1 683	51 420	413,64	387,34	552,14	3,9	-1,5
	IV	2 181	84 294	395,23	379,19	527,77	2,3	-7,5
	I-IV	2 097	280 195	399,81	379,20	534,33		

**Taulukko – Tabell C**

Metsänhoitotöissä olleiden työntekijöiden lukumäärät, päivä- ja tuntiansiot sekä muutosprosentit vuoden 1997 I neljänneksestä lähtien

**Antalet arbetare i skogsårdsarbete och deras genomsnittliga dags- och timförtjänster och ändringar i procent fr.o.m det första kvartalet år 1997**

Vuosi ja neljännes År och kvartal	Työntekijöiden lukumäärä Antal arbetare	Päiväansio mk Dagsförtjänst, mk		Tuntiansio mk Timförtjänst, mk		Muutos edellisen vuoden vastaavasta neljänneksestä % Förändring från motsvarande kvartal föregående år %		
		Urakka, palkkio ja osaurakainen työ Ackords-, arvodes- och delackordsarbete	Päiväpalkkainen työ Arbete med dagslön	Tuntipalkkainen työ Arbete med timlön	Urakka, palkkio ja osaurakainen työ Ackords-, arvodes- och delackordsarbete	Päiväpalkkainen työ Arbete med dagslön	Tuntipalkkainen työ Arbete med timlön	
1997	I	211	299,72	355,81	55,11	-1,5	21,5	33,3
	II	2 776	373,35	356,37	44,12	0,1	6,2	-0,9
	III	2 358	407,37	367,81	44,54	-1,2	-0,8	-2,7
	IV	1 297	379,95	375,68	48,71	4,2	4,6	5,5
	I-IV	1 661	387,23	366,46	45,29			
1998	I	279	317,99	368,89	45,58	6,1	3,7	-17,3
	II	2 591	388,39	357,06	43,91	4,0	0,2	-0,5
	III	1 950	408,29	383,06	44,71	0,2	4,1	0,4
	IV	1 520	377,01	374,93	44,07	-0,8	-0,2	-9,5
	I-IV	1 585	392,81	374,07	44,38			

**Taulukko – Tabell D**

Taimitarhatöissä olleiden työntekijöiden lukumäärät, päivä- ja tuntiansiot sekä muutosprosentit vuoden 1997

I neljänneksestä lähtien

*Antalet plantskolearbetare och deras genomsnittliga dags- och timförtjänster och ändringar i procent fr.o.m det första kvartalet år 1997*

Vuosi ja neljännes År och kvartal	Työntekijöiden lukumäärä Antal arbetare	Päiväänsio mk Dagsförtjänst, mk		Tuntiansio mk Timförtjänst, mk		Muutos edellisen vuoden vastaavasta neljänneksestä % Förändring från motsvarande kvartal föregående år %		
		Urakka, palkkio ja osaurakkainen työ Ackords-, arvodes- och delackordsarbete	Päiväpalkkainen työ Arbete med dagslön	Tuntipalkkainen työ Arbete med timlön	Urakka, palkkio ja osaurakkainen työ Ackords-, arvodes- och delackordsarbete	Päiväpalkkainen työ Arbete med dagslön	Tuntipalkkainen työ Arbete med timlön	
1997	I	150	484,52	354,08	44,48	4,9	6,6	-0,0
	II	1 091	460,39	345,29	41,24	1,9	9,8	-0,1
	III	676	455,64	332,85	42,75	-5,5	1,2	-0,6
	IV	378	536,50	338,39	43,15	11,5	-3,2	-2,8
	I-IV	574	465,94	341,25	42,30			
1998	I	69	481,30	387,11	44,17	-0,7	9,3	-0,7
	II	629	476,65	318,67	42,84	3,5	-7,7	3,9
	III	254	531,59	351,19	43,59	16,7	5,5	2,0
	IV	182	480,25	345,16	42,15	-10,5	2,0	-2,3
	I-IV	284	482,60	347,87	43,04			

**Taulukko – Tabell E**

Metsäkonetöissä olleiden työntekijöiden lukumäärät, päivä- ja tuntiansiot sekä muutosprosentit vuoden 1997 I neljänneksestä lähtien

*Antalet arbetare som arbetat med skogsmaskiner och deras genomsnittliga dags- och timförtjänster och ändringar i procent fr.o.m det första kvartalet år 1997*

Vuosi ja neljännes År och kvartal	Työntekijöiden lukumäärä Antal arbetare	Päiväänsio mk Dagsförtjänst, mk		Tuntiansio mk Timförtjänst, mk		Muutos edellisen vuoden vastaavasta neljänneksestä % Förändring från motsvarande kvartal föregående år %		
		Urakka, palkkio ja osaurakkainen työ Ackords-, arvodes- och delackordsarbete	Päiväpalkkainen työ Arbete med dagslön	Tuntipalkkainen työ Arbete med timlön	Urakka, palkkio ja osaurakkainen työ Ackords-, arvodes- och delackordsarbete	Päiväpalkkainen työ Arbete med dagslön	Tuntipalkkainen työ Arbete med timlön	
1997	I	22	441,17	342,91	44,52	3,6	4,0	-12,6
	II	56	394,40	380,37	45,63	-3,9	28,5	-6,9
	III	86	272,69	311,56	47,24	-46,2	1,6	9,4
	IV	73	392,03	323,72	48,43	-21,0	2,8	3,7
	I-IV	59	352,70	332,16	47,18			
1998	I	14	417,47	314,84	48,62	-5,4	-8,2	9,2
	II	26	341,27	244,34	48,24	-13,5	-35,8	5,7
	III	12	310,23	305,19	49,18	13,8	-2,0	4,1
	IV	9	339,03	..	50,68	-13,5	..	4,6
	I-IV	15	354,16	291,43	49,18			

**Taulukko – Tabell F**

**Muissa metsätöissä olleiden työntekijöiden lukumäärät, päivä- ja tuntiansiot sekä muutosprosentit vuoden 1997 I neljänneksestä lähtien**

**Antalet arbetare i övrigt skogsarbete och deras genomsnittliga dags- och timförtjänster och ändringar i procent fr.o.m det första kvartalet år 1997**

Vuosi ja neljännes År och kvartal	Työntekijöiden lukumäärä Antal arbetare	Päiväansio mk Dagsförtjänst, mk		Tuntiansio mk Timförtjänst, mk		Muutos edellisen vuoden vastaavasta neljänneksestä % Förändring från motsvarande kvartal föregående år %		
		Urakka, palkkio ja osaurakkainen työ Ackords-, arvodes- och delackords-arbete	Päiväpalkkainen työ Arbete med dagslön	Tuntipalkkainen työ Arbete med timlön	Urakka, palkkio ja osaurakkainen työ Ackords-, arvodes- och delackords-arbete	Päiväpalkkainen työ Arbete med dagslön	Tuntipalkkainen työ Arbete med timlön	
1997	I	990	494,64	353,63	42,55	-16,3	10,9	-2,4
	II	1 298	538,36	333,57	43,37	-7,0	5,4	1,6
	III	1 467	461,08	330,48	42,27	-4,7	6,3	3,6
	IV	1 549	537,65	342,92	43,59	1,0	4,6	3,0
	I-IV	1 326	509,68	340,41	42,99			
1998	I	993	530,66	355,81	43,34	7,3	0,6	1,9
	II	1370	548,26	358,59	42,78	1,8	7,5	-1,4
	III	1294	501,68	347,65	44,18	8,8	5,2	4,5
	IV	1333	580,28	351,40	43,57	7,9	2,5	-0,0
	I-IV	1248	541,02	352,90	43,39			

**Taulukko – Tabell G**

**Uittotöissä olleiden työntekijöiden lukumäärät, päivä- ja tuntiansiot sekä muutosprosentit vuoden 1997 II neljänneksestä lähtien**

**Antalet flottningsarbetare och deras genomsnittliga dags- och timförtjänster och ändringar i procent fr.o.m det andra kvartalet år 1997**

Vuosi ja neljännes År och kvartal	Työntekijöiden lukumäärä Antal arbetare	Päiväansio mk Dagsförtjänst, mk		Tuntiansio mk Timförtjänst, mk		Muutos edellisen vuoden vastaavasta neljänneksestä % Förändring från motsvarande kvartal föregående år %		
		Urakka, palkkio ja osaurakkainen työ Ackords-, arvodes- och delackords-arbete	Päiväpalkkainen työ Arbete med dagslön	Tuntipalkkainen työ Arbete med timlön	Urakka, palkkio ja osaurakkainen työ Ackords-, arvodes- och delackords-arbete	Päiväpalkkainen työ Arbete med dagslön	Tuntipalkkainen työ Arbete med timlön	
1997	II	62	494,84	342,69	..	22,7	1,5	..
	III	81	516,12	359,58	..	21,4	4,8	..
	II-III		509,39	353,70	..			
1998	II	59	546,40	359,96	-	10,4	4,7	-
	III	48	464,88	370,16	-	-9,9	2,9	-
	II-III		500,45	365,44				

**1. Puutavaran valmistuksessa moottorisahaa käyttävien työntekijöiden ja työpäivien lukumäärät ja päiväkeskiansiot palkkausmuodoin**  
**Antalet arbetsdagar och skogsarbetare som arbetat med motorsåg vid virkesproduktion samt dessas genomsnittliga dagsförtjänster efter avlöningsform**

**TAULUKKO 1. PUUTAVARAN VALMISTUKSESSA MOOTTORISAHAA KÄYTTÄVIEN TYÖNTEKIJÖIDEN LUKUMÄÄRÄ, TYÖPÄIVÄT JA PÄIVÄKESKIANSIOT PALKKAUSMUODOITTAIN 4. NELJÄNNEKSELÄ 1998**  
**ANTALET SKOGSARBETARE SOM ARBETAT MED MOTORSÅG VID VIRKESPRODUKTION OCH DERAS ARBETSDAGAR OCH GENOMSNITTLIGA DAGSFÖRTJÄNSTER EFTER AVLÖNINGSFÖRM 4 KVARTALET 1998**

	TYÖNTEKIJÄT YHTEENSÄ ANTAL ARBETARE	TYÖPÄIVÄT ARBETSDAGAR		PÄIVÄKESKIANSIO ILMAN TYÖVÄL- OSUUTTA-GENOMSNIITLIG DAGS- FÖRTJÄNST EXKL.ARBETSREDSKAPETS ANDEL			PÄIVÄKESKIANSIO ML. TYÖVÄL.OSUUS GENOMSNIITLIG DAGSFÖRTJÄNST INKL. ARBETSREDSKAPETS ANDEL	
		URAKKA-, PALKKIO JA OSAUAKKA TYÖ-ACKORD- ARVODES OCH DELACKORDS- ARBETE	YHTEENSÄ SUMMA	URAKKA-, PALKKIO JA OSAUAKKA TYÖ-ACKORD- ARVODES OCH DELACKORDS- ARBETE	AIKATYÖ TIDLÖNS ARBETE	PALKKAUS- MUODOT YHTEENSÄ ALLA AV- LÖNING- FORMER	URAKKA-, PALKKIO JA OSAUAKKA TYÖ-ACKORD- ARVODES OCH DELACKORDS- ARBETE	PALKKAUS- MUODOT YHTEENSÄ ALLA AV- LÖNING- FORMER
<b>TYÖNANTAJARYHMITÄIN EFTER ARBETSGIVARGRUPP</b>								
VALTIO - STATEN	711	18360	24491	420,02	376,69	409,17	563,03	516,38
MT:N JÄSENET MEDLEM AV MT	1236	53728	54128	396,29	435,52	396,58	528,66	527,98
MUUT TYÖNANTAJAT ANDRA ARBETSGIVARE	243	5477	5675	301,79	342,73	303,22	400,78	398,76
<b>PAIKKAKUNTALUOKITTAIN EFTER ORTSKLASS</b>								
I	419	13933	16291	441,29	379,23	432,31	590,55	559,96
II	1762	63632	68003	385,15	379,16	384,76	514,02	505,35
<b>TYÖSUHTEEN MUKAAN EFTER ARBETSFÖRHÄLLANDE</b>								
VAKAINAINEN STADIGVARANDE	1883	69087	75640	400,94	380,79	399,20	535,55	522,14
MUU ANNAT	302	8478	8654	348,72	319,42	348,12	464,38	461,44
<b>IKÄRYHMITÄIN EFTER ÅLDERSGRUPP</b>								
- 19 VUOTTA - ÅR	7	26	71	..	..	..	..	..
20 - 24 VUOTTA - ÅR	12	228	235	265,63	..	264,15	352,83	348,76
25 - 29 VUOTTA - ÅR	20	615	642	365,71	..	367,85	488,40	485,39
30 - 34 VUOTTA - ÅR	121	3845	4175	403,25	385,68	401,86	538,03	525,99
35 - 39 VUOTTA - ÅR	269	9145	10035	382,75	383,29	382,80	511,24	499,89
40 - 44 VUOTTA - ÅR	436	14180	15976	406,26	381,03	403,42	542,68	524,50
45 - 49 VUOTTA - ÅR	572	21519	23393	398,90	386,22	397,89	532,62	520,89
50 - 54 VUOTTA - ÅR	566	21786	23326	392,53	369,36	391,00	524,07	513,85
55 - 59 VUOTTA - ÅR	147	5267	5482	389,46	375,03	388,90	520,20	514,51
60 - 65 VUOTTA - ÅR	31	954	959	382,39	..	380,98	511,08	509,01
<b>YHTEENSÄ SUMMA</b>	<b>2181</b>	<b>77565</b>	<b>84294</b>	<b>395,23</b>	<b>379,19</b>	<b>393,95</b>	<b>527,77</b>	<b>515,91</b>

## 2.A

## Metsänhoitotöissä olleiden työntekijöiden lukumäärä, tehtyjen työpäivien ja työtuntien määrät ja päivä- ja tuntikeskiansiot palkkausmuodittain

## Antalet arbetare i skogsvårdsarbete, antalet utförda arbetsdagar och -timmar samt de genomsnittliga dags- och timförtjänsterna efter avlöningsform

TAULUKKO 2.A METSÄNHOITOTÖISSÄ OLLEIDEN TYÖNTEKIJÖIDEN LUKUMÄÄRÄ, TEHTYJEN TYÖPÄIVIEN JA TYÖTUNTIEN MÄÄRÄ JA PÄIVÄ- JA TUNTIKESKIANSIOT ILMAN TYÖVÄLINEEN OSUUTTA PALKKAUSMUODITTAIN 4. NELJÄNNEKSELLÄ 1998 - ANTALET ARBETARE I SKOGSVÅRDSARBETE, ANTALET UTFÖRDA ARBETSDAGAR OCH ARBETSTIMMAR SAMT GENOMSNITTLIGA DAGS- OCH TIMFÖRTJÄNSTER EXKL. ARBETSREDSKAPETS ANDEL EFTER AVLÖNINGSFÖRM 4 KVARTALET 1998.

	TYÖNTE- KIJÖIDEN LUKU- MÄÄRÄ ANTAL ARBETARE	URAKKA, PALKKIO- JA OSAURAIKAINEN TYÖ -ACKORDS-, ARVODES- OCH DELACKORDS- ARBETE		PÄIVÄPALKKAINEN TYÖ ARBETE MED DAGLÖN		TUNTIPALKKAINEN TYÖ ARBETE MED TIMLÖN	
		TYÖPÄIVI- EN MÄÄRÄ ANTAL ARBETS- DAGAR	PÄIVÄ- ANSIO MK DAGSFÖR- TJÄNST MK	TYÖPÄIVI- EN MÄÄRÄ ANTAL ARBETS- DAGAR	PÄIVÄ ANSIO MK DAGSFÖR- TJÄNST MK	TYÖTUNTI- EN MÄÄRÄ ANTAL ARBETS- TIMMAR	SÄÄNNÖL- LISEN TYÖAJAN ANSIO MK REGLBUNDEN ARBETS- FÖRTJÄNST
TYÖNANTAJARYHMITTÄIN EFTER ARBETSGIVARGRUPP							
VALTIO - STATEN	702	2412	492,88	14031	376,98	7990	44,09
MT:N JÄSENET MEDLEM AV MT	358	4560	425,36	2414	415,09	-	-
MUUT TYÖNANTAJAT ANDRA ARBETSGIVARE	462	7303	308,54	2716	328,61	198	43,16
PAIKKAKUNTALUOKITTAIN EFTER ORTSKLASS							
I	373	1190	424,61	5554	394,33	4616	43,54
II	1148	13085	372,68	13607	367,01	3572	44,75
TYÖSUHTEEN MUKAAN EFTER ARBETSFÖRHÄLLANDE							
VAKINAINEN STADIGVARANDE	1122	9451	409,31	15907	386,77	6772	45,38
MUU ANNAT	403	4824	313,72	3236	316,94	1416	37,76
IKÄRYHMITTÄIN EFTER ÄLDERSGRUPP							
- 19 VUOTTA - ÅR	36	168	209,18	261	261,00	4	..
20 - 24 VUOTTA - ÅR	39	178	322,18	437	260,90	124	..
25 - 29 VUOTTA - ÅR	26	254	303,86	219	349,20	-	-
30 - 34 VUOTTA - ÅR	99	1168	359,81	946	368,51	373	..
35 - 39 VUOTTA - ÅR	174	1989	369,07	2126	381,49	1099	44,71
40 - 44 VUOTTA - ÅR	321	2742	403,06	4139	374,36	2410	43,39
45 - 49 VUOTTA - ÅR	377	3620	402,22	5292	381,98	1453	44,80
50 - 54 VUOTTA - ÅR	336	3016	366,07	4596	383,83	2050	43,86
55 - 59 VUOTTA - ÅR	81	819	363,69	878	385,46	579	..
60 - 65 VUOTTA - ÅR	31	321	294,71	267	345,56	96	..
SUKUPUOLEN MUKAAN EFTER KÖN							
MIEHET - MÄN	1503	14221	377,23	18962	375,99	7650	44,49
NAISET - KVINNOR	17	54	..	199	..	538	..
KAIKKI YHTEENSÄ SUMMA	1520	14275	377,01	19161	374,93	8188	44,07

**2.C**  
**Taimitarhatöissä olleiden työntekijöiden lukumäärä, tehtyjen työpäivien ja työtuntien määrät ja päivä- ja tuntikeskiansiot palkkausmuodoittain**  
**Antalet plantskolearbetare, antalet utförda arbetsdagar och -timmar samt de genomsnittliga dags- och timförtjänsterna efter avlöningsform**

TAULUKKO 2.C TAIMITARHATÖISSÄ OLLEIDEN TYÖNTEKIJÖIDEN LUKUMÄÄRÄ, TEHTYJEN TYÖPÄIVIEN JA TYÖTUNTIEN MÄÄRÄ JA PÄIVÄ- JA TUNTIKESKIANSIOT PALKKAUSMUODOITTAIN 4. NELJÄNNEKSELLÄ 1998 - ANTALET PLANTSKOLEARBETARE, ANTALET UTFÖRDA ARBETSDAGAR OCH ARBETSTIMMAR SAMT GENOMSNITTLIGA DAGS- OCH TIMFÖRTJÄNSTER EFTER AVLÖNINGSFÖRM 4 KVARTALET 1998.

	TYÖNTE- KIJÖIDEN LUKU- MÄÄRÄ ANTAL ARBETARE	URAKKA, PALKKIO- JA OSAURAKKAINEN TYÖ -ACKORDS-, ARVODES- OCH DELACKORDS- ARBETE		PÄIVÄPALKKAINEN TYÖ ARBETE MED DAGLÖN		TUNTIPALKKAINEN TYÖ ARBETE MED TIMLÖN	
		TYÖPÄIVI- EN MÄÄRÄ ANTAL ARBETS- DAGAR	PÄIVÄ- ANSIO MK DAGSFÖR- TJÄNST MK	TYÖPÄIVI- EN MÄÄRÄ ANTAL ARBETS- DAGAR	PÄIVÄ ANSIO MK DAGSFÖR- TJÄNST MK	TYÖTUNTI- EN MÄÄRÄ ANTAL ARBETS- TIMMAR	SAÄNNÖL- LISEN TYÖAJAN ANSIO MK REGLBUNDEN ARBETS- FÖRTJÄNST
<b>PAIKKAKUNTALUOKITTAIN EFTER ORTSKLASS</b>							
I	24	66	..	8	..	3408	41.44
II	158	266	500,04	48	341,55	32779	42.22
<b>TYÖSUHTEEN MUKAAN EFTER ARBETSFÖRHÄLLANDE</b>							
VAKINAINEN STADIGVARANDE	31	56	..	37	..	10076	44.58
MUU ANNAT	151	276	476,18	19	..	26111	41.21
<b>IKÄRYHMITTÄIN EFTER ÄLDERSGRUPP</b>							
- 19 VUOTTA - ÄR	4	44	..	-	-	288	..
20 - 24 VUOTTA - ÄR	11	-	-	6	..	1222	..
25 - 29 VUOTTA - ÄR	9	23	..	-	-	2072	..
30 - 34 VUOTTA - ÄR	28	16	..	6	..	4922	43.30
35 - 39 VUOTTA - ÄR	25	60	..	30	..	3907	43.08
40 - 44 VUOTTA - ÄR	37	77	..	8	..	7891	41.32
45 - 49 VUOTTA - ÄR	26	11	..	-	-	7283	43.09
50 - 54 VUOTTA - ÄR	30	50	535,79	6	..	6365	41.64
55 - 59 VUOTTA - ÄR	12	51	..	-	-	2237	44.86
60 - 65 VUOTTA - ÄR	-	-	-	-	-	-	-
<b>SUKUPUOLEN MUKAAN EFTER KÖN</b>							
MIEHET - MÄN	70	222	445,07	46	348,54	17162	43.33
NAISET - KVINNOR	112	110	551,24	10	..	19025	41.08
KAIKKI YHTEENSÄ SUMMA	182	332	480,25	56	345,16	36187	42.15

**2.E**  
**Muissa metsätöissä olleiden työntekijöiden lukumäärä, tehtyjen työpäivien ja työtuntien määrät ja päivä- ja tuntikeskiansiot palkkausmuodoittain**  
**Antalet arbetare i övrigt skogsarbete, antalet utförda arbetsdagar och -timmar samt de genomsnittliga dags- och timförtjänsterna efter avlöningsform**

TAULUKKO 2.E MUISSA METSÄTÖISSÄ OLLEIDEN TYÖNTEKIJÖIDEN LUKUMÄÄRÄ, TEHTYJEN TYÖPÄIVIEN JA TYÖTUNTIEN MÄÄRÄ JA PÄIVÄ- JA TUNTIKESKIANSIOT PALKKAUSMUODOITTAIN 4. NELJÄNNEKSELLÄ 1998 - ANTALET ARBETARE I ÖVRIGT SKOGSARBETE, ANTALET UTFÖRDA ARBETSDAGAR OCH ARBETSTIMMAR SAMT GENOMSNITTLIGA DAGS- OCH TIMFÖRTJÄNSTER EFTER AVLÖNINGSFÖRM 4 KVARTALET 1998.

	TYÖNTEKIJÖIDEN LUKUMÄÄRÄ ANTAL ARBETARE	URAKKA, PALKKIO- JA OSAURAKKAINEN TYÖ -ACKORDS-, ARVODES- OCH DELACKORDS-ARBETE		PÄIVÄPALKKAINEN TYÖ ARBETE MED DAGLÖN		TUNTIPALKKAINEN TYÖ ARBETE MED TIMLÖN	
		TYÖPÄIVIEN MÄÄRÄ ANTAL ARBETSDAGAR	PÄIVÄANSIO MK DAGSFÖRTJÄNST MK	TYÖPÄIVIEN MÄÄRÄ ANTAL ARBETSDAGAR	PÄIVÄANSIO MK DAGSFÖRTJÄNST MK	TYÖTUNTIEN MÄÄRÄ ANTAL ARBETSTIMMAR	SÄÄNNÖLLISEN TYÖAJAN ANSIO MK REGLBUNDEN ARBETS- FÖRTJÄNST
<b>TYÖNANTAJARYHMITÄIN EFTER ARBETSGIVARGRUPP</b>							
VALTIO - STATEN	821	312	531,13	14688	370,58	9231	44,16
MT:N JÄSENET MEDLEM AV MT	400	863	606,94	4543	309,79	30	..
MUUT TYÖNANTAJAT ANDRA ARBETSGIVARE	113	92	..	2968	320,17	2529	41,47
<b>PAIKKAKUNTALUOKITTAIN EFTER ORTSKLASS</b>							
I	354	267	545,44	5935	363,94	3085	47,01
II	979	1000	589,58	16264	346,82	8705	42,35
<b>TYÖSUHTEEN MUKAAN EFTER ARBETSFÖRHÄLLANDE</b>							
VAKINAINEN STADIGVARANDE	986	1121	584,68	14527	377,59	6439	46,14
MUU ANNAT	345	146	546,45	7653	301,79	5351	40,49
<b>IKÄRYHMITÄIN EFTER ÄLDERSGRUPP</b>							
- 19 VUOTTA - ÅR	22	-	-	183	175,41	-	-
20 - 24 VUOTTA - ÅR	82	-	-	2071	271,91	395	..
25 - 29 VUOTTA - ÅR	36	44	..	961	290,75	632	..
30 - 34 VUOTTA - ÅR	99	132	567,33	2008	364,95	468	50,16
35 - 39 VUOTTA - ÅR	160	125	522,94	2822	361,52	1636	43,32
40 - 44 VUOTTA - ÅR	281	389	596,77	4767	364,94	2009	43,83
45 - 49 VUOTTA - ÅR	292	321	544,70	4123	368,64	3173	44,45
50 - 54 VUOTTA - ÅR	274	253	629,21	3911	371,50	2215	41,86
55 - 59 VUOTTA - ÅR	74	3	..	1246	342,94	1147	43,01
60 - 65 VUOTTA - ÅR	13	-	-	107	310,71	115	..
<b>SUKUPUOLEN MUKAAN EFTER KÖN</b>							
MIEHET - MÄN	1255	1230	579,34	21120	356,09	8465	45,16
NAISET - KVINNOR	78	37	..	1079	259,68	3325	39,54
<b>KAIKKI YHTEENSÄ SUMMA</b>	<b>1333</b>	<b>1267</b>	<b>580,28</b>	<b>22199</b>	<b>351,40</b>	<b>11790</b>	<b>43,57</b>

## 3.A

**Metsätyöntekijöiden päivä- ja tuntikeskiansioiden desiilit ja keskihajonta sukupuolen mukaan**  
**Deciler och standardavvikelse för skogsarbetarnas genomsnittliga dags- och timförtjänster efter kön**
**TAULUKKO 3.A METSÄTYÖNTEKIJÖIDEN PÄIVÄ- JA TUNTIKESKIANSIOIDEN 1., 5. JA 9. DESIILIT JA KESKIHAJONTA SUKUPUOLEN MUKAAN**  
**1:A, 5:E OCH 9:E DECILEN OCH STANDARDAVVIKELSEN FÖR SKOGSARBETARNAS GENOMSNIITTLIGA DAGS- OCH TIMFÖRTJÄNSTER EFTER KÖN**

	TYÖNTE- KIJÖI- DEN LUKU- MÄÄRÄ ANTAL ARBETARE	KAIKKI - ALLA PÄIVÄ/TUNTIANSIO TYÖNTE- KIJÄLLÄ, JONKA ANSION ALA- JA YLÄPUOLELLE SIJOITTUU TYÖNTEKIJÖITÄ PROSENTTEINA DAG/TIMFÖRTJÄNST FÖR ARBETARE UNDER VARS FÖRTJÄNST OCH ÖVER VARFÖRTJÄNST ARBETARNA FÖR- DELAR SIG I PROCENT ENLIGT FÖLJANDE				MIEHET - MÄN PÄIVÄ/TUNTIANSIO TYÖNTE- KIJÄLLÄ, JONKA ANSION ALA- JA YLÄPUOLELLE SIJOITTUU TYÖNTEKIJÖITÄ PROSENTTEINA DAG/TIMFÖRTJÄNST FÖR ARBETARE UNDER VARS FÖRTJÄNST OCH ÖVER VARFÖRTJÄNST ARBETARNA FÖR- DELAR SIG I PROCENT ENLIGT FÖLJANDE				NAISET - KVINNOR PÄIVÄ/TUNTIANSIO TYÖNTE- KIJÄLLÄ, JONKA ANSION ALA- JA YLÄPUOLELLE SIJOITTUU TYÖNTEKIJÖITÄ PROSENTTEINA DAG/TIMFÖRTJÄNST FÖR ARBETARE UNDER VARS FÖRTJÄNST OCH ÖVER VARFÖRTJÄNST ARBETARNA FÖR- DELAR SIG I PROCENT ENLIGT FÖLJANDE			
		90 10	50 50	10 90	KESKI- HAJONTA STANDARD- AVVIKELSE	90 10	50 50	10 90	KESKI- HAJONTA STANDARD- AVVIKELSE	90 10	50 50	10 90	KESKI- HAJONTA STANDARD- AVVIKELSE
<b>PÄIVÄKESKIANSIOT GENOMSNIITTLIGA DAGSFÖRTJÄNSTER</b>													
<b>PUUTAVARAN VALMISTUS (ILMAN TYÖVÄL. OSUUTTA) TRÄVARUTILLVERKNING (EXKL. ARBETSREDSKAPETS ANDEL)</b>													
URAKKATYÖ ACKORDSARBETE	1925	237,58	376,72	545,39	123,7	238,65	376,72	544,57	123,4	..	..	..	85,8
<b>METSÄNHOITOTYÖT SKOGSVÄRDSARBETE</b>													
URAKKATYÖ ACKORDSARBETE	749	219,75	369,81	575,07	142,0	219,75	371,11	577,96	142,4	..	..	..	63,4
PÄIVÄPALKKAINEN TYÖ ARBETE MED DAGLÖN	891	294,86	366,87	474,61	89,0	295,75	367,05	474,38	88,4	..	..	..	57,2
<b>MUUT METSÄTYÖT ÖVRIGA SKOGSARBETEN</b>													
URAKKATYÖ ACKORDSARBETE	110	209,77	435,28	696,10	182,0	163,53	423,69	644,19	182,9	..	..	..	137,4
PÄIVÄPALKKAINEN TYÖ ARBETE MED DAGLÖN	1148	268,14	360,50	419,68	82,1	278,24	360,50	417,80	77,3	104,79	258,53	344,30	114,6
<b>TUNTIKESKIANSIOT GENOMSNIITTLIGA TIMFÖRTJÄNSTER</b>													
<b>TAIMITARHATYÖT PLANTSKOLEARBETE</b>													
SÄÄNN. TYÖAJAN ANSIO REGLB. ARB. FÖRTJ.	169	34,19	42,16	47,54	5,17	35,71	42,08	45,49	4,34	33,70	42,27	48,62	5,58

**3.8 Metsätyöntekijöiden päivä- ja tuntikeskiansioiden desiilit ja keskihajonta paikkakuntaluokan mukaan**  
**Deciler och standardavvikelse för skogsarbetarnas genomsnittliga dags- och timförtjänster efter dyrortsklass**

TAULUKKO 3.8 METSÄTYÖNTEKIJÖIDEN PÄIVÄ- JA TUNTIKESKIANSIOIDEN 1., 5. JA 9. DESIILIT JA KESKIHAJONTA PAIKKAKUNTALUOKAN MUKAAN 1:A, 5:E OCH 9:E DECILEN OCH STANDARDAVVIKELSEN FÖR SKOGSARBETARNAS GENOMSNIITTLIGA DAGS- OCH TIMFÖRTJÄNSTER EFTER ORTSKLASS

	TYÖNTE- KIJÖI- DEN LUKU- MÄÄRÄ ANTAL ARBETARE	PAIKKAKUNTALUOKKA I ORTSKLASS PÄIVÄ/TUNTIANSIO TYÖNTE- KIJÄLLÄ, JONKA ANSION ALA- JA YLÄPUOLELLE SIIJOITTUU TYÖNTEKIJÖITÄ PROSENTTEINA DAG/TIMFÖRTJÄNST FÖR ARBETARE UNDER VARS FÖRTJÄNST OCH ÖVER VARFÖRTJÄNST ARBETARNA FÖR- DELAR SIG I PROCENT ENLIGT FÖLJANDE				PAIKKAKUNTALUOKKA II ORTSKLASS PÄIVÄ/TUNTIANSIO TYÖNTE- KIJÄLLÄ, JONKA ANSION ALA- JA YLÄPUOLELLE SIIJOITTUU TYÖNTEKIJÖITÄ PROSENTTEINA DAG/TIMFÖRTJÄNST FÖR ARBETARE UNDER VARS FÖRTJÄNST OCH ÖVER VARFÖRTJÄNST ARBETARNA FÖR- DELAR SIG I PROCENT ENLIGT FÖLJANDE				PAIKKAKUNTALUOKAT YHT. ORTSKLASSER PÄIVÄ/TUNTIANSIO TYÖNTE- KIJÄLLÄ, JONKA ANSION ALA- JA YLÄPUOLELLE SIIJOITTUU TYÖNTEKIJÖITÄ PROSENTTEINA DAG/TIMFÖRTJÄNST FÖR ARBETARE UNDER VARS FÖRTJÄNST OCH ÖVER VARFÖRTJÄNST ARBETARNA FÖR- DELAR SIG I PROCENT ENLIGT FÖLJANDE			
		90 10	50 50	10 90	KESKI- HAJONTA STANDARD- AVVIKELSE	90 10	50 50	10 90	KESKI- HAJONTA STANDARD- AVVIKELSE	90 10	50 50	10 90	KESKI- HAJONTA STANDARD- AVVIKELSE
<b>PÄIVÄKESKIANSIOT GENOMSNIITTLIGA DAGSFÖRTJÄNSTER</b>													
<b>PUUTAVARAN VALMISTUS (ILMAN TYÖVÄL. OSUUTTA) TRÄVARUTILLVERKNING (EXKL. ARBETSREDSKAPETS ANDEL)</b>													
URAKKATYÖ ACKORDSARBETE	1925	280,90	419,47	580,56	117,5	231,02	370,55	537,54	123,3	237,58	376,72	545,39	123,7
<b>METSÄNKOITOTYÖT SKOGSVÄRDSARBETE</b>													
URAKKATYÖ ACKORDSARBETE	749	298,27	432,03	538,34	125,9	214,43	357,99	577,09	142,5	219,75	369,81	575,07	142,0
PÄIVÄPALKKAINEN TYÖ ARBETE MED DAGLÖN	890	307,35	377,85	467,08	78,0	287,87	360,50	469,42	92,3	294,86	366,87	475,33	89,0
<b>MUUT METSÄTYÖT ÖVRIGA SKOGSARBETEN</b>													
URAKKATYÖ ACKORDSARBETE	110	263,88	432,46	662,16	169,8	145,77	421,37	632,07	187,8	209,77	435,28	696,10	182,0
PÄIVÄPALKKAINEN TYÖ ARBETE MED DAGLÖN	1148	279,08	374,84	427,31	68,6	259,04	357,63	414,06	85,3	268,14	360,50	419,68	82,1
<b>TUNTIKESKIANSIOT GENOMSNIITTLIGA TIMFÖRTJÄNSTER</b>													
<b>TAIMITARHATYÖT PLANTSKOLEARBETE</b>													
SÄÄNN. TYÖAJAN ANSIO REGLB. ARB. FÖRTJ.	169	..	..	..	3,33	33,87	42,31	47,97	5,38	34,19	42,16	47,54	5,17

## 3.C

**Metsätyöntekijöiden päivä- ja tuntikeskiansioiden desiilit ja keskihajonta työsuhteen mukaa**  
**Deciler och standardavvikelse för skogsarbetarnas genomsnittliga dags- och timförtjänster efter arbetsförhållande**
**TAULUKKO 3.C METSÄTYÖNTEKIJÖIDEN PÄIVÄ- JA TUNTIKESKIANSIOIDEN 1., 5. JA 9. DESIILIT JA KESKIHAJONTA TYÖSUHTEEN MUKAAN 1:A, 5:E OCH 9:E DECILEN OCH STANDARDAVVIKELSEN FÖR SKOGSARBETARNAS GENOMSNITTLIGA DAGS- OCH TIMFÖRTJÄNSTER EFTER ARBETSFÖRHÅLLANDE**

	TYÖNTE- KIJÖI- DEN LUKU- MÄÄRÄ ANTAL ARBETARE	VAKINAINEN - STADIGVARANDE PÄIVÄ/TUNTIANSIO TYÖNTE- KIJÄLLÄ, JONKA ANSION ALA- JA YLÄPUOLELLE SISOITTUU TYÖNTEKIJÖITÄ PROSENTEINA DAG/TIMFÖRTJÄNST FÖR ARBETARE UNDER VARS FÖRTJÄNST OCH ÖVER VARFÖRTJÄNST ARBETARNA FÖR- DELAR SIG I PROCENT ENLIGT FÖLJANDE				KAUSITYÖNTEKIJÄ - SÄSONGARBETANDE PÄIVÄ/TUNTIANSIO TYÖNTE- KIJÄLLÄ, JONKA ANSION ALA- JA YLÄPUOLELLE SISOITTUU TYÖNTEKIJÖITÄ PROSENTEINA DAG/TIMFÖRTJÄNST FÖR ARBETARE UNDER VARS FÖRTJÄNST OCH ÖVER VARFÖRTJÄNST ARBETARNA FÖR- DELAR SIG I PROCENT ENLIGT FÖLJANDE				TILAPÄINEN - TILLFÄLLIG PÄIVÄ/TUNTIANSIO TYÖNTE- KIJÄLLÄ, JONKA ANSION ALA- JA YLÄPUOLELLE SISOITTUU TYÖNTEKIJÖITÄ PROSENTEINA DAG/TIMFÖRTJÄNST FÖR ARBETARE UNDER VARS FÖRTJÄNST OCH ÖVER VARFÖRTJÄNST ARBETARNA FÖR- DELAR SIG I PROCENT ENLIGT FÖLJANDE			
		90 10	50 50	10 90	KESKI- HAJONTA STANDARD- AVVIKELSE	90 10	50 50	10 90	KESKI- HAJONTA STANDARD- AVVIKELSE	90 10	50 50	10 90	KESKI- HAJONTA STANDARD- AVVIKELSE
<b>PÄIVÄKESKIANSIOT GENOMSNITTLIGA DAGSFÖRTJÄNSTER</b>													
<b>PUUTAVARAN VALMISTUS (ILMAN TYÖVÄL. OSUUTTA) TRÄVARUTILLVERKNING (EXKL. ARBETSREDSKAPETS ANDEL)</b>													
URAKKATYÖ ACKORDSARBETE	1925	256.60	386.84	551.97	120.8	206.95	312.62	505.73	120.6	173.12	302.78	467.55	131.0
<b>METSÄNHOITOTYÖT SKOGSVÄRDSARBETE</b>													
URAKKATYÖ ACKORDSARBETE	749	259.95	410.14	599.14	137.2	188.01	284.86	422.00	115.0	168.01	294.12	506.49	128.3
PÄIVÄPALIKKAINEN TYÖ ARBETE MED DAGLÖN	891	344.98	370.00	480.58	82.3	214.54	326.85	424.75	97.0	231.37	296.19	351.78	84.2
<b>MUUT METSÄTYÖT ÖVRIGA SKOGSARBETEN</b>													
URAKKATYÖ ACKORDSARBETE	110	163.53	439.66	702.75	186.8	..	..	..	124.0	..	..	..	113.7
PÄIVÄPALIKKAINEN TYÖ ARBETE MED DAGLÖN	1146	329.80	367.05	430.74	72.1	301.12	327.83	357.63	63.5	207.27	291.49	382.22	87.9
<b>TUNTIKESKIANSIOT GENOMSNITTLIGA TIMFÖRTJÄNSTER</b>													
<b>TAIMITARHATYÖT PLANTSKOLEARBETE</b>													
SÄÄNN. TYÖAJAN ANSIO REGLB. ARB. FÖRTJ.	169	39.67	43.51	45.74	3.73	36.43	43.55	47.97	4.64	33.03	37.85	42.99	4.85

**3.D**  
**Metsätyöntekijöiden päivä- ja tuntikeskiansioiden desiilit ja keskihajonta työnantajaryhmän mukaan**  
**Deciler och standardavvikelse för skogsarbetarnas genomsnittliga dags- och timförtjänster efter arbetsgivargrupp**

TAULUKKO 3.D METSÄTYÖNTEKIJÖIDEN PÄIVÄ- JA TUNTIKESKIANSIOIDEN 1., 5. JA 9. DESIILIT JA KESKIHAJONTA TYÖNANTAJARYHMÄN MUKAAN 1:A, 5:E OCH 9:E DECILEN OCH STANDARDAVVIKELSEN FÖR SKOGSARBETARNAS GENOMSNITTLIGA DAGS- OCH TIMFÖRTJÄNSTER EFTER ARBETSGIVARGRUPP

	TYÖNTE- KIJÖI- DEN LUKU- MÄÄRÄ ANTAL ARBETARE	VALTIO - STATEN				MT:N JÄSEN - MEDLEM AV MT				MUUT TYÖANTAJAT - ANDRA ARBETSGIVARE			
		90 10	50 50	10 90	KESKI- HAJONTA STANDARD- AVVIKELSE	90 10	50 50	10 90	KESKI- HAJONTA STANDARD- AVVIKELSE	90 10	50 50	10 90	KESKI- HAJONTA STANDARD- AVVIKELSE
<b>PÄIVÄKESKIANSIOT GENOMSNITTLIGA DAGSFÖRTJÄNSTER</b>													
<b>PUUTAVARAN VALMISTUS (ILMAN TYÖVÄL. OSUUTTA) TRÄVARUTILLVERKNING (EKKL. ARBETSREDSKAPETS ANDEL)</b>													
URAKKATYÖ ACKORDSARBETE	1925	263,35	403,03	562,56	125,8	255,19	385,10	544,03	118,8	175,65	281,74	398,42	106,5
<b>METSÄNHÖITOTYÖT SKOGSVÄRDSARBETE</b>													
URAKKATYÖ ACKORDSARBETE	749	324,08	503,21	629,23	116,6	287,29	422,42	598,84	136,9	188,58	296,19	431,38	110,8
PÄIVÄPALKKAINEN TYÖ ARBETE MED DAGLÖN	891	344,98	367,05	435,50	52,9	257,49	425,17	614,31	136,2	209,98	313,56	399,61	99,9
<b>MUUT METSÄTYÖT ÖVRIGA SKOGSARBETEN</b>													
URAKKATYÖ ACKORDSARBETE	110	282,87	420,10	505,22	158,4	145,77	436,59	702,75	196,1	..	..	..	136,6
PÄIVÄPALKKAINEN TYÖ ARBETE MED DAGLÖN	1148	335,79	367,05	407,48	47,8	182,64	335,79	473,19	126,9	269,48	318,78	352,48	41,1
<b>TUNTIKESKIANSIOT GENOMSNITTLIGA TIMFÖRTJÄNSTER</b>													
<b>TAIMITARHATYÖT PLANTSKOLEARBETE</b>													
SÄÄNN. TYÖAJAN ANSIO REGLB. ARB. FÖRTJ.	169	33,10	38,47	43,58	4,11	-	-	-	-	41,72	44,68	48,62	3,50

# Metsätyöntekijöiden palkat 1998

## Skogsarbetarnas löner 1998

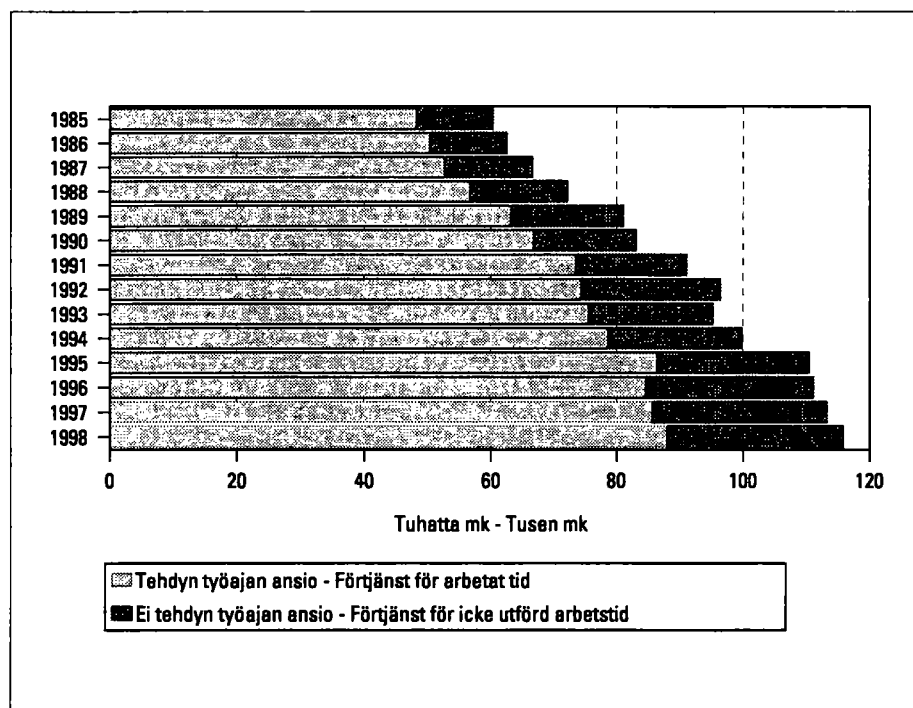
### Vuosiansiot Årsförtjänster

#### 1 Yhteenveto

Yli 200 työpäivää vuodessa metsätöitä tehneiden työntekijöiden keskimääräinen kokonaisvuosiansio oli ilman korvausluontoisia eriä 115 813 markkaa (Taulukko I). Vuodesta 1997 keskimääräinen kokonaisvuosiansio nousi 2,3 prosenttia. Reaaliainsio nousi 0,8 prosenttia. Yli 200 työpäivää tehneiden metsätyöntekijöiden osuus oli 13,3 prosenttia koko metsäpalkkatilastosta. Työlajeittain tarkasteltuna 58,2 prosenttia työpäivistä käytettiin puutavaran valmistukseen. Yli 200 työpäivää tehneistä oli naisia 1,8 prosenttia.

#### 1 Sammandrag

Den genomsnittliga totala årsförtjänsten för arbetare som under året utfört mer än 200 arbetsdagar i skogsarbete var exklusive poster av ersättningsnatur 115 813 mark (Tabell I). Från år 1997 steg den totala årsförtjänsten med 2,3 procent. Den reella förändringen av totalförtjänsten var 0,8 procent. De skogsarbetare som arbetade mer än 200 arbetsdagar utgjorde 13,3 procent av hela statistiken över löner i skogsarbete. Av arbetsinsatsen användes 58,2 procent för tillverkning av trävaror. Av dem som utförde mer än 200 arbetsdagar var 1,8 procent kvinnor.



**Kuvio 1. – Figur 1.**  
Yli 200 työpäivää tehneiden metsätyöntekijöiden vuosiansiot ilman korvausluontoisia eriä 1985–1998  
Årsförtjänsterna för skogsarbetare som arbetat mer än 200 dagar, exkl. poster av ersättningsnatur 1985–1998

**Taulukko I – Tabell I**

Yli 200 työpäivää tehneiden metsätyöntekijöiden vuosiansioiden kehitys vuodesta 1986 alkaen  
*Utvecklingen av årsförtjänster för skogsarbetare som arbetat mer än 200 dagar fr.o.m. 1986*

Vuosi År	Tehdyn työajan ansio Förtjänst för arbetad tid	Muutos edell. v:sta % Förändring från föregående år, %	Kokonaisansio Total förtjänst	Muutos edell. v:sta % Förändring från föregående år, %
1986	50 250	4,4	62 509	3,7
1987	52 603	4,7	66 564	6,5
1988	56 595	7,6	72 100	8,3
1989	63 117	11,5	81 045	12,4
1990	66 688	5,7	83 005	2,4
1991	73 481	10,2	91 120	9,8
1992	74 318	1,1	96 437	5,8
1993	75 502	1,6	95 280	-1,2
1994	78 647	4,2	99 819	4,8
1995	86 324	9,8	110 511	10,7
1996	84 555	-2,0	111 141	0,6
1997	85 602	1,2	113 221	1,9
1998	87 993	2,8	115 813	2,3

**Taulukko II – Tabell II**

Yli 200 työpäivää vuodessa tehneiden keskimääräinen vuosiansio 1996, 1997 ja 1998

*Den genomsnittliga årsförtjänsten för skogsarbetare som arbetat mer än 200 dagar 1996, 1997 och 1998*

	1996		1997		1998	
	Markkaa Mark	%-osuus %-andel	Markkaa Mark	%-osuus %-andel	Markkaa Mark	%-osuus %-andel
<b>Tehdyn työajan ansio – Förtjänst för arbetad tid</b>	<b>84 555</b>	<b>76,1</b>	<b>85 602</b>	<b>75,6</b>	<b>87 993</b>	<b>76,0</b>
Ansiontasaus – Inkomstutjämning	3 695	3,3	3 767	3,3	4 482	3,9
Ylityökorvaus – Övertidsersättning	93	0,1	127	0,1	62	0,1
<b>Muut kuin tehdyn työajan ansiot – Förtjänst för icke utförd arbetstid</b>	<b>26 586</b>	<b>23,9</b>	<b>27 619</b>	<b>24,4</b>	<b>27 820</b>	<b>24,0</b>
Lomapalkka – Semesterlön	17 361	15,6	17 136	15,1	18 008	15,5
Matka-ajan palkka – Lön för restid	846	0,8	801	0,7	650	0,6
Sairausajan palkka – Lön för sjukdomstid	865	0,8	630	0,6	854	0,7
Korv. työnant. auton kuljettam. – Ersättning för arbetsgivares bil	1 073	1,0	847	0,7	844	0,7
Muut ei tehdyn työajan ansiot – Övrig förtjänst för icke-utförd arbetstid	6 441	5,8	8 205	7,2	7 464	6,4
<b>Vuosiansiot yhteensä – Årsförtjänst totalt</b>	<b>111 141</b>	<b>100,0</b>	<b>113 221</b>	<b>100,0</b>	<b>115 813</b>	<b>100,0</b>

**1.1 Vuosiansiot**

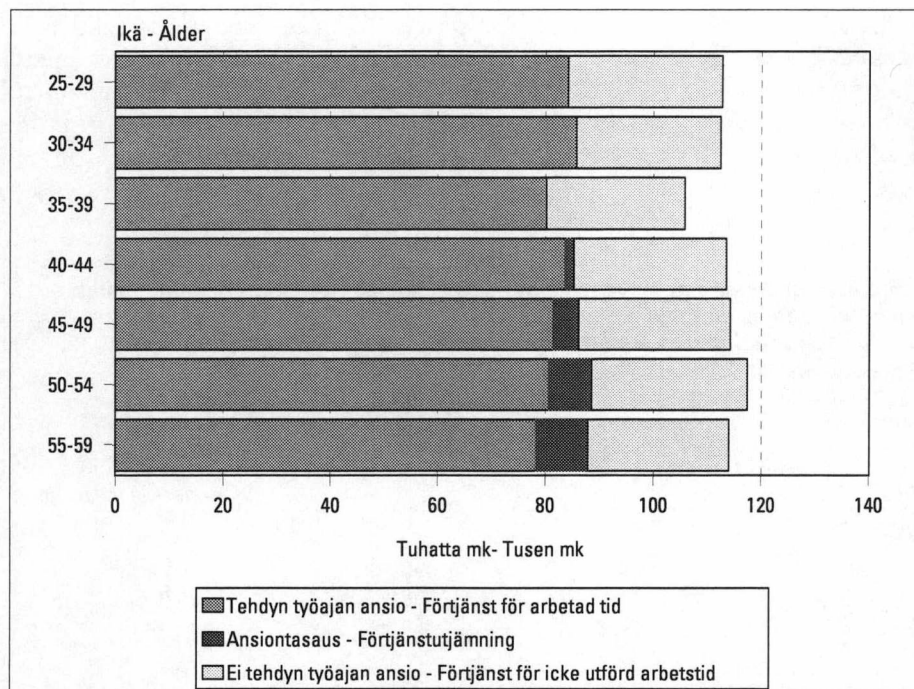
Tilaston luvut perustuvat atk:ta palkanlaskennassa käytävien yritysten toimittamaan aineistoon, jota käytetään neljännesvuosittaisessa metsätyöntekijöiden palkkatilastossa. Vuonna 1998 aineistossa oli palkkatietoja 5 023 työntekijästä. Vuositolastoa varten on poimittu ne työntekijät, jotka ovat tehneet yli 200 työpäivää vuodessa. Yli 200 työpäivää tehneitä työntekijöitä oli vuoden 1998 tilaston mukaan 667 ja edellisellä vuonna 392. Yli 200 työpäivää tehneistä oli 91,8 prosenttia vakinaisessa työsuhteessa 1998.

Yli 200 työpäivää tehneiden vuosiansio oli 115 813 markkaa. Vuosiansiot nousivat edellisestä vuodesta 2,3 prosenttia. Kokonaisansioista oli 87 993 markkaa ns. tehdyn työajan ansiota, johon kuuluvat työpalkka ilman työväliseen osuutta, olosuhdelisät, ylityökorvaus, työnestymisen ajalta maksettava palkka sekä yli 40 vuotiaalle maksettava ansiontasaus. Kokonaisansioon sisältyvien muiden kuin tehdyn työajan ansioiden osuus oli 27 820 markkaa eli 24,0 prosenttia. Näistä suurin yksittäinen erä oli lomapalkka 18 008 markkaa. Lomapalkan osuus kokonaisansioista oli 15,5 prosenttia.

**1.1 Årsförtjänster**

Uppgifterna i statistiken baserar sig på material som levererats av företag som utnyttjar adb i löneräkningen. Materialet används för den statistik över skogsarbetares löner som utarbetas kvartalsvis. År 1998 omfattade materialet löneuppgifter om 5 023 arbetare. För årsstatistiken har vi plockat de arbetare som utfört mer än 200 arbetsdagar under året. Dessa var enligt 1998 års statistik 667 till antalet, medan de år 1997 var 392. Av dem som arbetat mer än 200 dagar var 91,8 procent i fast anställningsförhållande.

De som arbetat mer än 200 dagar hade en årsförtjänst på 115 813 mark. Årsförtjänsten steg från året innan med 2,3 procent. Av den totala förtjänsten var 87 993 mark sk. förtjänst för arbetad tid. Till förtjänst för arbetad tid räknas arbetslön (exkl. kostnadsersättning för arbetsredskap), miljötillägg, övertidsersättning, lön som betalats vid arbetsförhinder och löneutjämning som betalas personer som fyllt 40 år. Av totalförtjänsten är 27 820 mark, dvs. 24,0 procent, annat än förtjänst för arbetad tid, där den största enskilda posten är semesterlönen, 18 008 mark. Semesterlönen utgör 15,5 procent av den totala förtjänsten.



Kuvio 2. – Figur 2.  
Yli 200 työpäivää tehneiden  
metsätyöntekijöiden vuosiansiot  
ikäryhmittäin 1997  
Årsförtjänsterna för skogsarbetare  
som arbetat mer än 200 dagar, efter  
åldersgrupp 1997

Ikäryhmittäin tarkasteltaessa suurimmat vuosiansiot olivat yli 200 työpäivää tehneillä 35–39-vuotiailla 117 108 markkaa (Taulukko IV). Ikäryhmässä 55–59 vuotta ansiot olivat toiseksi suurimmat eli 116 900 markkaa. Ansiontasaus nosti eniten 55–59-vuotiaiden keskimääräistä kokonaisvuosiansiota 10 201 markkaa eli 8,7 prosenttia.

Yli 200 työpäivää tehneistä metsätyöntekijöistä n. 51 prosenttia oli Metsäteollisuus ry:n jäsenyritysten palveluksessa ja heidän keskimääräinen kokonaisvuosiansionsa oli 118 946 markkaa (Taulukko IV). Valtion palveluksessa oli n. 40 prosenttia työntekijöistä ja heidän keskimääräinen kokonaisvuosiansionsa oli 116 278 markkaa. Muiden työnantajien palveluksessa oli n. 9 prosenttia metsätyöntekijöistä ja heidän keskimääräinen kokonaisvuosiansio 95 598 markkaa, mikä oli 17,5 prosenttia alempi kuin kaikilla keskimäärin yli 200 päivää tehneillä. Muiden työnantajien työntekijöiden tarkastelujoukko on pieni, vain 59 metsätyöntekijää.

Granskat efter åldersgrupp hade 35–39-åringarna de högsta totalförtjänsterna bland dem som arbetat mer än 200 dagar, dvs. 117 108 mark (Tabell IV). Åldersgruppen 55–59-åringar hade de näst högsta totalförtjänsterna, dvs. 116 900 mark. Inkomstutjämnningen höjde totalförtjänsten mest för 55–59-åringar. Höjningen uppgick till 10 201 mark, dvs. 8,7 procent.

Av de skogsarbetare som utfört mer än 200 arbetsdagar var ungefär 51 procent anställda vid företag som hör till Skogsindustrin rf. och deras genomsnittliga totalförtjänst var 118 946 mark (Tabell IV). Ungefär 40 procent var statsanställda och deras genomsnittliga totalförtjänst var 116 278 mark. Av skogsarbetarna i statistiken hade ungefär 9 procent annan arbetsgivare och deras genomsnittliga totalförtjänst var 95 598 mark, som var 17,5 procent lägre än genomsnittet för samtliga skogsarbetare som arbetat mer än 200 dagar. Gruppen skogsarbetare med övriga arbetsgivare är liten; den omfattade bara 59 personer.

### Taulukko III – Tabell III

Yli 200 vuosityöpäivää tehneiden työntekijöiden jakautuminen paikkakuntaluokan ja työnantajaryhmän mukaan vuonna 1998  
Skogsarbetare som arbetat mer än 200 dagar efter dyrortsklass och arbetsgivargrupp år 1998

Paikkakuntaluokka Dyrortsklass	Yhteensä Totalt	Valtio Staten	MT:n jäsenet Medlemmar i SI	Muut Övriga
Paikkakuntaluokka I – Dyrortsklass I.....	90	70	17	3
Paikkakuntaluokka II – Dyrortsklass II.....	577	197	324	56
<b>Yhteensä – Totalt .....</b>	<b>667</b>	<b>267</b>	<b>341</b>	<b>59</b>

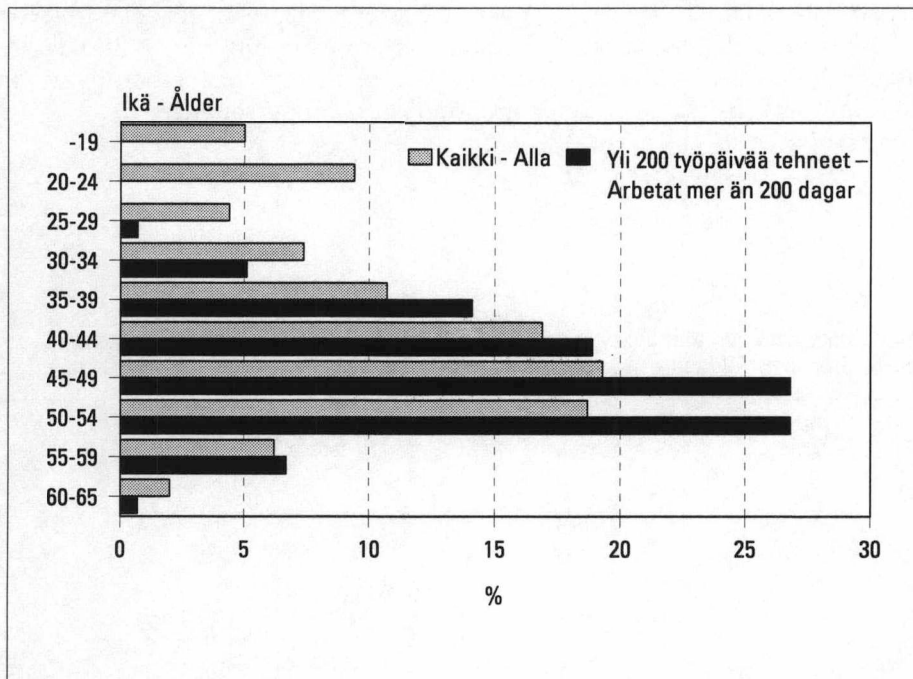
Lähes 87 prosenttia työntekijöistä oli paikkakunta-  
luokassa II ja loput paikkakuntaluokassa I. Vuodesta  
1997 yli 200 työpäivää tehneiden metsätyöntekijöi-  
den lukumäärä kasvoi noin 70 prosenttia. Yli 200  
työpäivää tehneistä oli naisia 1,8 prosenttia.

Nästan 87 procent av arbetarna hörde till dyrorts-  
klass II och resten till dyrortsklass I. Jämfört med år  
1997 har antalet skogsarbetare som utfört mer än 200  
arbetsdagar med 70 procent. Av dem som arbetat mer  
än 200 dagar var 1,8 procent kvinnor.

#### Taulukko IV – Tabell IV

Yli 200 työpäivää tehneiden metsätyöntekijöiden lukumäärä ja vuosiansio sekä %-osuudet työnantajaryhmän, paikka-  
kuntaluokan, ikäryhmän ja sukupuolen mukaan vuonna 1998  
*Antalet skogsarbetare som arbetat mer än 200 dagar och deras årsförtjänst samt de procentuella andelarna efter  
arbetsgivargrupp, dyrortsklass, åldersgrupp och kön år 1998*

	Lukumäärä Antal	%-osuus %-andel	Vuosiansio Årsförtjänst	%-osuus yleiskeskivasta %-andel av det generella medelvärdet
<b>Työnantajaryhmä – Arbetsgivargrupp</b>				
Valtio – Staten .....	267	40,0	116 278	100,4
MT:n jäsenet – Medlemmar i SI .....	341	51,1	118 946	102,7
Muu – Övriga .....	59	8,8	95 598	82,5
<b>Paikkakuntaluokka – Dyrortsklass</b>				
I .....	90	13,5	123 419	106,6
II .....	577	86,5	114 626	99,0
<b>Ikäryhmä – Åldersgrupp</b>				
-19 .....	–	–	–	–
20–24 .....	–	–	–	–
25–29 .....	5	0,7	..	..
30–34 .....	34	5,1	110 351	95,3
35–39 .....	94	14,1	117 108	101,1
40–44 .....	126	18,9	115 878	100,1
45–49 .....	179	26,8	115 391	99,6
50–54 .....	179	26,8	116 752	100,8
55–59 .....	45	6,7	116 900	100,9
60–65 .....	5	0,7	..	..
Miehet – Män .....	655	98,2	116 218	100,3
Naiset – Kvinnor .....	12	1,8	93 689	80,9
<b>Yhteensä – Totalt .....</b>	<b>667</b>		<b>115 813</b>	



Kuvio 3 – Figur 3  
Metsätyöntekijöiden ikärakenne 1998  
Åldersstrukturen bland  
skogsarbetare 1998

## 1.2 Vuodessa tehtyjen työpäivien määrä

Vuonna 1998 tehtiin yhteensä 526 258 tilastoitua työpäivää, mikä oli 6,1 prosenttia vähemmän kuin 1997. Vuonna 1998 yli 200 työpäivää vuodessa tehneiden metsätyöntekijöiden osuus koko tilastoaineistosta on 13,3 prosenttia ja tehtyjen työpäivien osuus koko aineistosta on 27,8 prosenttia. Keskimäärin he tekivät 219 työpäivää vuodessa. Eniten työntekijöitä oli alle 50 työpäivää tekevissä. Työpäiviä tehtiin eniten yhteensä 151–200 työpäivää tekevien ryhmässä eli 42,5 prosenttia.

Työlajeittain tarkasteltuna 53,2 prosenttia työpäivistä käytettiin puutavaran valmistukseen. Puutavaran valmistuksen osuus oli suurin 151–200 työpäivää tehneillä, 58,7 %.

Toiseksi suurin puutavaran valmistuksen osuus on työpanoksesta yli 200 työpäivää tehneillä 58,2 prosenttia. Taulukko V:ssä työntekijöiden ja työpäivien määrät ovat laskettu koko aineistosta.

## 1.2 Antalet arbetade dagar under året

År 1998 utfördes totalt 526 258 statistikförda arbetsdagar vilket var 6,1 procent mindre än år 1997. År 1998 var andelen skogsarbetare som arbetat mer än 200 dagar 13,3 procent av hela statistikmaterialet och andelen arbetade dagar 27,8 procent av hela materialet. I medeltal arbetade dessa personer 219 dagar under året. Gruppen skogsarbetare som utförde mindre än 50 arbetsdagar var störst. Antalet utförda arbetsdagar var störst bland dem som arbetade 151–200 dagar eller 42,5 %.

Granskat efter arbetsdag användes 53,2 procent av arbetsdagarna för tillverkning av trävaror. Trävarutillverkningens andel av arbetsinsatsen var störst bland dem som gjort 151–200 arbetsdagar, dvs. 58,7 procent.

På andra plats var trävarutillverkningen bland dem som arbetade mer än 200 dagar, nämligen 58,2 procent. I tabell V visas antalet arbetare och arbetsdagar i hela materialet.

### Taulukko V – Tabell V

Työntekijöiden ja työpäivien määrä sekä prosenttiosuudet vuosityöpäiväluokittain vuonna 1998  
Antalet arbetare och arbetsdagar samt de procentuella andelarna efter antalet arbetsdagar per år 1998

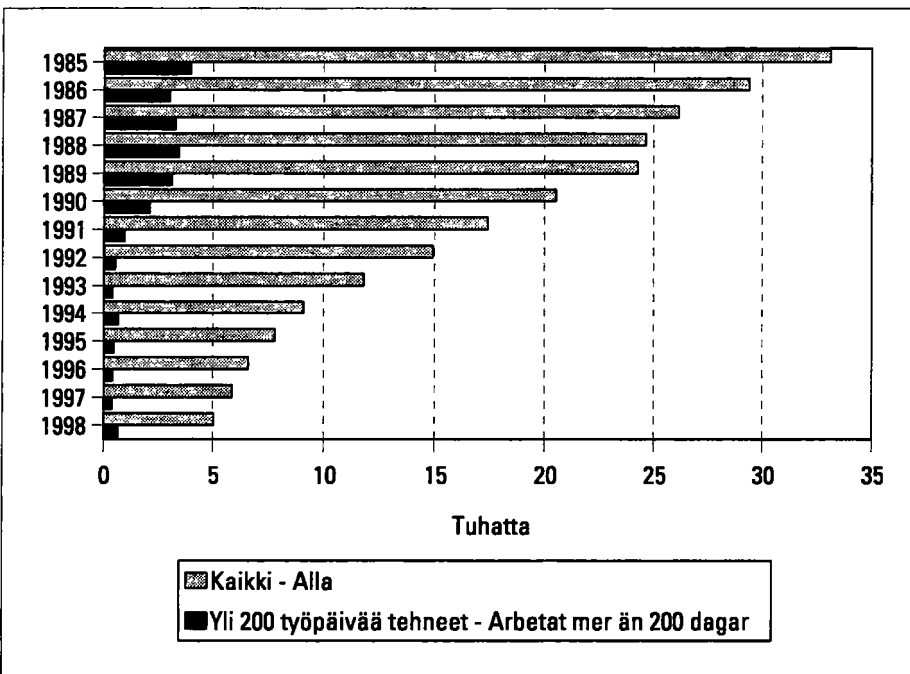
Vuosityöpäiväluokka Antalet arbetsdagar per år	Työntekijöiden lukumäärä Antalet arbetare	Prosenttiosuus Procentuell andel	Työpäivien määrä Antalet arbetsdagar	Prosenttiosuus Procentuell andel
1– 50.....	1 887	37,6	32 581	6,2
51–100.....	577	11,5	43 563	8,3
101–150.....	632	12,6	80 025	15,2
151–200.....	1 259	25,1	223 811	42,5
yli 200.....	667	13,3	146 278	27,8
Tuntematon – Okänd.....	1	0,0	–	–
<b>Yhteensä – Totalt.....</b>	<b>5 023</b>	<b>100,0</b>	<b>526 258</b>	<b>100,00</b>

**Taulukko VI – Tabell VI**

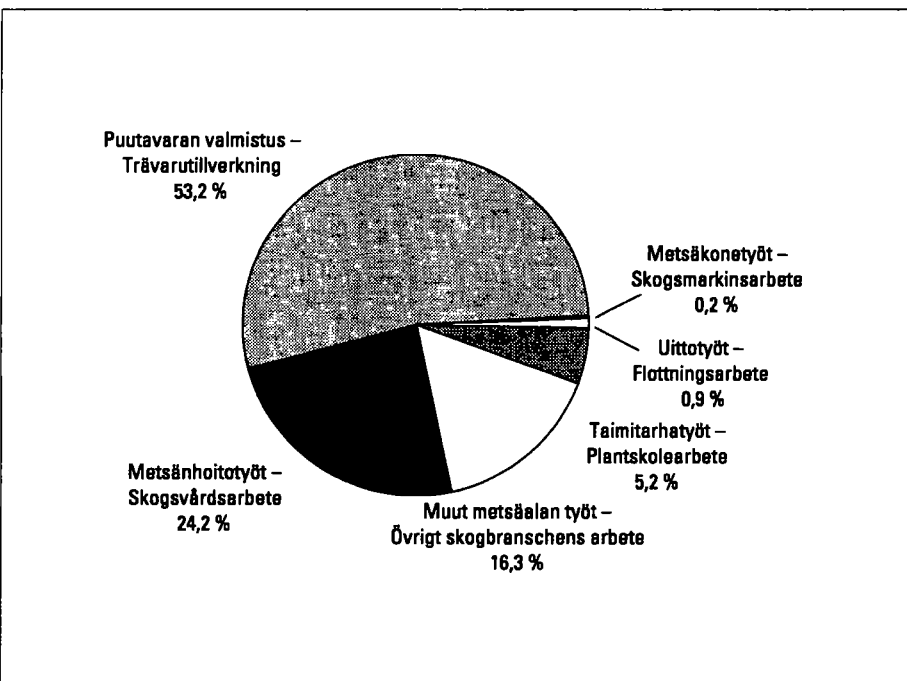
**Vuosityöpäivien %-jakaantuminen vuosityöpäiväluokkiin työläjin mukaan vuonna 1998**

**Fördelningen av årsarbetsdagarna efter antalet arbetsdagar per år och den procentuella arbetslag år 1998**

Työpäiväluokka Antalet arbetsdagar per år	1–50	51–100	101–150	151–200	Yli 200 Över 200	Yhteensä Totalt
Puutavaran valmistus – Trävarutillverkning	21,5	38,2	50,2	58,7	58,2	53,2
Metsänhoitotyöt – Skogsvårdsarbete . . .	34,0	23,4	25,9	24,6	20,7	24,2
Metsäkonetyöt – Skogsmaskinsarbete . . .	0,3	0,2	0,0	0,1	0,3	0,2
Muut metsätyöt – Övrigt skogsarbete . . .	22,7	22,3	15,3	14,2	17,0	16,3
Uittotyöt – Flottningsarbete . . . . .	1,1	1,6	1,5	1,0	0,1	0,9
Taimitarhatyöt – Plantskolearbete . . . . .	20,4	14,2	7,1	1,5	3,8	5,2
<b>Yhteensä – Totalt . . . . .</b>	<b>100,0</b>	<b>100,0</b>	<b>100,0</b>	<b>100,0</b>	<b>100,0</b>	<b>100,0</b>



**Kuvio 4 – Figur 4**  
**Metsätyöntekijöiden määrän kehitys 1985 – 1998**  
**Utvecklingen av antalet skogsarbetare 1985 – 1998**



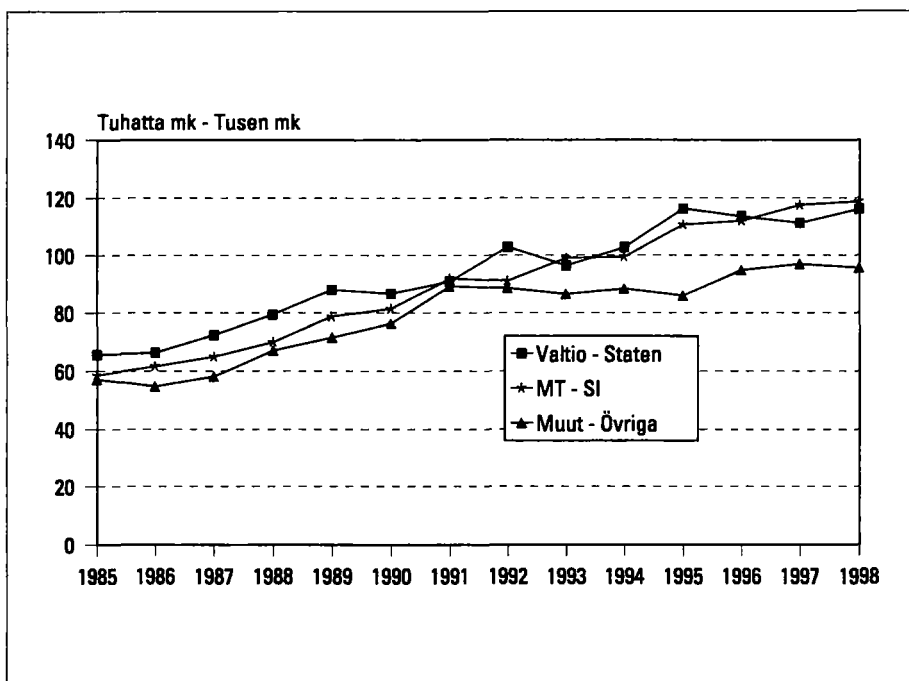
**Kuvio 5 – Figur 5**  
**Työpanoksen jakautuminen eri työläjeille 1998**  
**Fördelningar av arbetsinsats på olika arbetslag 1998**

**Taulukko VII – Tabell VII**

**Metsätyöntekijöiden %-osuudet vuosityöpäiväluokittain työnantajaryhmän, paikkakuntaluokan, ikäryhmän ja sukupuolen mukaan vuonna 1998**

**Skogsarbetarnas procentuella andelar efter antalet arbetsdagar per år samt efter arbetsgivargrupp, dyrortsklass, åldersgrupp och kön år 1998**

Ryhmä Grupp	Tuntematon Okänd	1–50 työpäivää tehneet Arbetare som arbetat 1–50 dagar	51–100 työpäivää tehneet Arbetare som arbetat 51–100 dagar	101–150 työpäivää tehneet Arbetare som arbetat 101–150 dagar	151–200 työpäivää tehneet Arbetare som arbetat 151–200 dagar	Yli 200 työpäivää tehneet Arbetare som arbetat mer än 200 dagar	Työntekijät yhteensä Arbetare totalt
<b>Työnantajaryhmä Arbetsgivargrupp</b>							
Valtio – Staten.....	0,0	30,8	8,6	8,9	36,1	15,7	100,0
MT:n jäsenet – Medlemmar i SI.....	0,0	23,5	12,5	16,7	29,5	17,8	100,0
Muut – Övriga.....	0,1	65,0	13,5	11,5	5,7	4,2	100,0
<b>Paikkakuntaluokka – Dyrortsklass</b>							
Paikkakuntaluokka I Dyrortsklass I.....	0,0	42,9	9,6	9,0	30,2	8,2	100,0
Paikkakuntaluokka II Dyrortsklass II.....	0,0	36,1	12,0	13,6	23,6	14,7	100,0
<b>Ikäryhmä – Åldersgrupp</b>							
–19.....	0,0	98,0	1,2	0,8	0,0	0,0	100,0
20–24.....	0,0	81,7	13,0	3,6	1,7	0,0	100,0
25–29.....	0,0	68,2	15,9	5,9	7,7	2,3	100,0
30–34.....	0,0	42,4	13,5	13,8	21,1	9,2	100,0
35–39.....	0,0	29,7	11,1	13,0	28,8	17,4	100,0
40–44.....	0,0	27,2	12,3	13,3	32,3	14,9	100,0
45–49.....	0,0	21,7	10,5	15,5	33,8	18,4	100,0
50–54.....	0,1	20,8	10,9	16,6	32,6	19,0	100,0
55–59.....	0,0	30,5	14,8	16,1	24,1	14,5	100,0
60–65.....	0,0	58,0	13,0	8,0	16,0	5,0	100,0
<b>Sukupuoli – Kön</b>							
Miehet – Män.....	0,0	31,3	11,4	13,6	28,6	15,1	100,0
Naiset – Kvinnor.....	0,0	77,8	12,1	6,0	2,4	1,8	100,0
<b>Yhteensä – Totalt.....</b>	<b>0,0</b>	<b>37,6</b>	<b>11,5</b>	<b>12,6</b>	<b>25,1</b>	<b>13,3</b>	<b>100,0</b>



**Kuvio 6 – Figur 6**  
**Kokonaisvuosiansioiden kehitys**  
**työnantajaryhmittäin yli 200**  
**työpäivää tehneillä**  
**metsätyöntekijöillä 1985–1998**  
**Utvecklingen av de totala**  
**årsförtjänsterna efter**  
**arbetsgivargrupp bland**  
**skogsarbetare som arbetat mer än**  
**200 dagar per år 1985–1998**

## 2 Tiedustelun menetelmät

### 2.1 Tietojen keruumenetelmä

#### **Neljännesvuositilasto**

Nykyisessä muodossa metsätyöntekijöiden palkkatilastoa on laadittu vuoden 1984 alusta lähtien työsuojeluhallituksen 9.10.1980 asettaman metsäpalkkojen tilastointiprojektin mukaan. Metsäalan työnantajat, jotka käyttävät atk:ta palkanlaskennassaan, toimittavat palkanlaskentakeskukseensa palkanlaskenta-aineiston lisäksi tiedot työlajeista, palkkausmuodoista, työpäivistä ja tehdyistä työtunneista niiltä osin kuin ne ovat saatavissa. Laskentakeskus yhdistää tiedot ja toimittaa tiedoston kuukausittain Tilastokeskukseen. Aineistosta poistetaan virheelliset tiedot ja muodostetaan neljännesvuosittainen tiedosto, josta laaditaan neljännesvuositilasto.

Lisäksi työsuojeluhallitus on kerännyt vuoden 1987 loppuun asti II ja III neljännekseltä lomakkeella vastaavan sisältöisen aineiston otannalla lähinnä metsänhoitoyhdistyksiltä, jotka eivät käytä atk:ta palkanlaskennassaan. Otanta-aineistosta on tehty erillinen tiedosto, josta tehdyt taulukot on liitetty II ja III neljänneksen tilastoon.

#### **Vuositilasto**

Vuositilaston ansio- ja työpanostarkasteluja varten muodostetaan neljännesvuosittaisista tiedostoista yhdistämällä vuositiedosto. Siihen kerätään jokaiselle työntekijälle vuoden aikana tehdyt työpäivät ja määrittellään vuosityöpäiväluokka. Samoin vakioidaan työntekijän työnantaja, työnantajaryhmä, paikkakuntaluokka, verotuskunta ja työsuhteen laatu sekä kerätään tehdyin työajan ansiot että muut ansioerät.

### 2.2 Tilastointijakso

Vuosiansiotilastossa on mukana kaikki tilastovuotta koskevat tietueet. Alkuvuoden nauhoilla saattaa olla joitakin tietueita, jotka sisältävät edellisen vuoden ansioeriä.

## 2 Metod

### 2.1 Insamlingsmetod

#### **Kvartalsstatistik**

Statistiken över skogsarbetares löner har i den nuvarande formen sammanställts sedan början av 1984. Den har utarbetats i enlighet med ett projekt för statistikföring av skogsarbetares löner. Projektet tillsattes av arbetarskyddsstyrelsen 9.10.1980. De arbetsgivare inom skogsbranschen, som utnyttjar adb i löneräkningen levererar, förutom löneräkningsmaterial, också alla tillgängliga uppgifter om arbetslag, avlöningsformer, arbetsdagar och arbetade timmar till sina löneräkningscentraler. Löneräkningscentralen kombinerar uppgifterna och levererar månatligen filen till Statistikcentralen. Felaktiga uppgifter stryks ur materialet och det omarbetas till kvartalsvisa filer. Dessa utnyttjas som material för kvartalsstatistiken.

Arbetarskyddsstyrelsen insamlade också, ända till slutet av 1987, på blanketter motsvarande material över det andra och tredje kvartalet. Denna insamling var urvalsbaserad och riktades främst till skogsvårdsföreningar som inte använder adb i löneräkningen. Urvalsmaterialet sammanställdes till en separat fil och de resulterande tabellerna ingick som bilagor i statistiken över det andra och tredje kvartalet.

#### **Årsstatistik**

För granskningar av förtjänst och arbetsinsats bildas en årsfil genom att kvartalsfilerna sammanslås. Årsfilen omfattar uppgifter om arbetsdagarna under året för varje arbetare och gruppen enligt antalet arbetsdagar per år fastställs. Likaså standardiseras arbetsgivaren, arbetsgivargruppen, dyrortsklassen, beskattningskommunen och anställningsförhållandets art för varje arbetare. Dessutom sammanställs uppgifter om förtjänst för arbetad tid och övriga förtjänstposter.

### 2.2 Statistikperiod

Statistiken över årsförtjänster omfattar alla poster som gäller statistikåret i fråga. Vissa poster på banden över början av året kan innehålla uppgifter om förtjänstposter som gäller det föregående året.

Vuonna 1998 tällaisten ansioiden osuus oli ensimmäisellä neljänneksellä 1,2 prosenttia kyseisen neljänneksen palkkasummasta.

## 2.3 Tiedustelun kohde

Tiedostoissa ovat mukana kaikki metsä- ja taimitarha-alan työehtosopimuksien piiriin kuuluvat työntekijät, mutta tilastossa ovat mukana vain 18 – 65 vuotiaat metsätyöntekijät.

## 2.4 Tiedustelun sisältö

Tilastokeskus saa metsätyöntekijöiden palkkatilastoaikaineiston työntekijäkohtaisina tietueina, joita tulee yleensä kaksi – neljä kappaletta työntekijää kohti kuu-kaudessa. Tietue sisältää seuraavat tiedot:

### **Kiinteä osa:**

- Tilasto aika (kuukausi ja vuosi)
- Henkilötunnus (ikä ja sukupuoli)
- Työnantajaryhmä
- Työnantajan ly-tunnus
- Verotuskunta (Kelan kuntakoodi)
- Työsuhteen vakinaisuus
- Palkanmaksujakso (alkamis- ja päättymispäivä ja -kuukausi)
- Palkkatekijäkoodi (Työlajikoodi) enintään 5 kpl
- Palkkatekijäkoodia vastaava ansio
- Lisäpalkkioiden lomakorvaukset
- Paikkakuntaluokka

### **Vaihtuva osa:**

- Piirikonttori, hoitoalue tai vastaava
- Tilittäjä
- Tosite
- Työlaji
- Työn vaativuusryhmä
- Palkkausmuoto
- Työpäivien lukumäärä
- Työmaatuntien lukumäärä
- Kokonaisansio, joka sisältää ansiontasauksen ja kulkemiskorvauksen
- Ansiontasausta
- Kulkemiskorvaus
- Lomakorvaus
- Työvälineen osuus (urakka ja osaurakkapalkkaisilla) tai
- työvälinekorvaus (aikapalkkaisilla)

År 1998 var andelen dylika förtjänster under det första kvartalet 1,2 procent av lönesumman för kvartalet i fråga.

## 2.3 Population

Filerna inbegriper samtliga arbetare inom ramen för skogs- och plantskolebranschens kollektivavtal, men statistiken gäller bara skogsarbetare i åldern 18–65 år.

## 2.4 Uppgiftsinnehåll

Statistikcentralen får statistikmaterialet över skogsarbetares löner i form av poster för varje arbetare. Posterna är vanligen två till fyra per arbetare och månad. Posten innehåller följande uppgifter:

### **Fast del:**

- Statistikperiod (månad och år)
- Personbeteckning (ålder och kön)
- Arbetsgivargrupp
- Arbetsgivarens as-signum
- Beskattningskommun (FPA:s kommunkod)
- Anställningsförhållandets varaktighet
- Löneperiod (inlednings- och avslutningsdag och -månad)
- Lönefaktorkod (kod för arbetslag) högst 5 st.
- Förtjänst som motsvarar lönefaktorkoden
- Semesterersättningar för tilläggsarvoden

### **Varierande del:**

- Distriktskontor, förvaltningsområde eller motsvarande
- Redovisare
- Verifikat
- Arbetslag
- Avlöningsform
- Antalet arbetsdagar
- Antalet timmar på arbetsplatsen
- Totalförtjänst inkl. inkomstutjämning och färdvägsersättning
- Inkomstutjämning
- Färdvägsersättning
- Semesterersättning
- Arbetsredskapets andel (för ackords- och del-ackordsavlönade) eller
- ersättning för arbetsredskap (för tidsavlönade)

## 2.5 Käytetyt luokitukset

### Palkkausmuoto

urakka, palkkio- ja osaurakkapalkkainen työ  
päiväpalkkainen työ  
tuntipalkkainen työ.

Vuoden 1994 alusta lähtien metsätyöntekijöiden palkkatilastoaineistossa siirryttiin käyttämään kuntien kalleusluokitusta aikaisemmin käytetyn palkkausaluejaon sijaan. Tilastokeskus laatii luokituksen työnantajien aineistossa työntekijöille ilmoittamien KELAn kuntakoodien perusteella, kalleusryhmiin I ja II.

Työnantajat luokitellaan valtioon, Metsäteollisuus ry:n jäseniin ja muihin työnantajiin. Muihin työnantajiin luetaan yksityismetsätalouden työnantajaliiton jäsenet (mm. metsänhoitoyhdistykset), metsätalouden kehittämiskeskus Tapio, kunnat ja muut Metsäteollisuus ry:hyn kuulumattomat yrittäjät.

Työsuhteen vakinaisuuden mukaan työntekijät jaetaan vakinaisiin ja muihin. Työntekijä on vakainainen, jos hänet on otettu toistaiseksi jatkumaan tarkoitettuun työsuhteeseen. Ryhmään muut kuuluvat kausi- ja tilapäiset työntekijät. Kausityöntekijä on metsätöissä vakinaisesti aina tietynä aikana vuodesta ja tilapäinen on otettu työhön määräajaksi tai määrättyä työtä varten.

Työntekijät luokitellaan vuodessa tehtyjen työpäivien mukaan viiteen vuosityöpäiväluokkaan: 1–50, 51–100, 101–150, 151–200 ja yli 200 työpäivää vuodessa tehneet työntekijät.

Palkkatekijä- ja työolajikoodeina käytetään metsäpalkkojen tilastointiryhmän sopimia koodistoja. Työlajeina ovat puutavaran valmistus moottorisahaa käyttäen, metsänhoito-, metsäkone-, uitto- ja taimitarhatyöt. Metsänhoitotyöt, metsäkonetyöt ja muut metsätyöt jakaantuvat vielä alaryhmiin. Erillisenä työlajina on vielä työnestyminen, kun työnteko on työnantajasta johtuvasta syystä estynyt. Lisäksi taulukoissa käytetään luokituksena sukupuolta ja 5-vuotis ikäryhmiä.

## 2.6 Ansiokäsité

Neljännesvuosijulkaisussa ansiokäsitéenä on tehdyn työajan ansio ilman ylitöitä. Urakka- palkkio-, osaurakka- ja päiväpalkkaisista julkaistaan päiväansio, joka sisältää urakkapalkkaisilla puutavaran valmistuksessa olevilla työntekijöillä ansiontasausjärjestelmän mukaisen ansiontasauksen. Tuntipalkkaisista työntekijöistä julkaistaan säännöllisen työajan tuntiansio, joka sisältää vuorotyö- ja olosuhdelisät.

## 2.5 Klassificeringar

### Avlöningsform

ackords-, arvodes- och delackordsarbete  
arbete med dagslön  
arbete med timlön

I början av 1994 övergick man i statistikmaterialet över skogsarbetares löner till att använda dyrortsklassificeringen av kommuner i stället för löneområdet. Statistikcentralen skapade klassificeringen, som omfattar dyrortsklasserna I och II, utgående från FPA:s kommunkoder, som arbetsgivarna gett arbetarna.

Arbetsgivarna indelas i staten, medlemmar i Skogsindustrin rf. och övriga arbetsgivare. Till övriga arbetsgivare räknas medlemmar i förbundet för enskilda skogsbrukets arbetsgivare (bl.a. skogsvårdsföreningar), skogsbrukets utvecklingscentral Tapio, kommuner och andra företagare som inte hör till Skogsindustrin rf.

Enligt anställningsförhållandets varaktighet indelas arbetarna i fast anställda och övriga. En arbetare är fast anställd om hans/hennes anställningsförhållande är avsett att fortlöpa tills vidare. Till gruppen övriga hör säsongarbetare och tillfälligt anställda. Säsongarbetare är stadigvarande i skogsarbete under en viss period alla år, medan tillfälligt anställda anställs för en viss tid eller för ett visst arbete.

Arbetarna klassificeras enligt antalet arbetsdagar under året i fem grupper: skogsarbetare som arbetat 1–50, 51–100, 101–150, 151–200 och över 200 dagar under året.

Koderna för lönefaktorer och arbetslag baserar sig på kodsystäm som statistikgruppen för löner i skogsarbete kommit överens om. Arbetslagen är trävarutillverkning med hjälp av motorsåg, skogsvårds-, skogsmaskins-, flottnings- och plantskolearbete. Skogsvårds- och skogsmaskinsarbete och övrigt skogsarbete indelas ytterligare i undergrupper. Dessutom är arbetshinder som beror på arbetsgivaren ett separat arbetslag. I tabellerna används också könsindelning och 5-årsåldersgrupper.

## 2.6 Förtjänstbegrepp

I kvartalspublikationen används förtjänstbegreppet förtjänst för arbetad tid exklusive övertidsarbete. För skogsarbetare med ackords-, arvodes-, delackords- och dagslön publiceras en dagsförtjänst som i fråga om ackordsavlönade inkluderar inkomstutjämnningen enligt inkomstutjämningsssystemet för arbetare i trävarutillverkning. För timavlönade arbetare publiceras en

Vuositilastossa julkaistaan tehdyn työajan ansio ja kokonaisansio. Tehdyn työajan ansio sisältää työpal-  
kan ilman työväliseen osuutta, ansiontasauksen ja yli-  
työkorvaukset. Työpalkkaan lasketaan eri työlajeista  
saadut palkat, joista on vähennetty työväliseen osuus,  
(niillä työntekijöillä, joilla se sisältyy palkkaan), sekä  
uitto, taimitarha-, metsänhoito- ja metsäkonetöiden  
olosuhdelisät ja työnestymisen ajalta saadut ansiot.

Ei tehdyn työajan ansiot jakaantuvat lomapalk-  
kaan, matka-ajan palkkaan ja korvaukseen työnanta-  
jan auton kuljettamisesta sekä muihin ei tehdyn työ-  
ajan ansioihin. Lomapalkka sisältää loma-ajan palkan,  
lomaltapaluurahan ja lomakorvauksen. Matka-ajan  
palkkaan sisältyy sekä kulkemiskorvaus, että korvaus  
työmatkaan käytetystä ajasta. Muihin ei tehdyn työ-  
ajan ansioihin lasketaan mukaan säähaittakorvaus, ar-  
kipyhäkorvaus, korvaus vapaapäivistä henkilökohtai-  
sen merkkipäivän johdosta, korvaus osallistumisesta  
luottamustoimiin, työsuojelutarkastuksiin ja koulu-  
tukseen sekä muut verolliset korvaukset. Vuodesta  
1987 lähtien muihin ei tehdyn työajan ansioihin on  
laskettu myös työajan lyhentymisestä saadut korvauk-  
set, jotka vuoden 1986 tilastossa sisältyivät työpalk-  
kaan.

Verottomat korvaukset kuten työvälisekorvaus,  
kilometrikorvaus ja yöpymis- ja ylläpitokorvaus, mat-  
kapuhelinkorvaus sekä työväliseen osuus eivät sisälly  
kumpaankaan ansiokäsitteseen.

## 2.7 Peittävyys

Metsätyöntekijöiden palkkatilastoon kuului neljän-  
neksittäin noin 2 651 – 3 163 työntekijää. Työvoima-  
tilaston työntekijöiden lukumäärä toimialalla metsä-  
talous oli vastaavasti neljänneksittäin 7 900–10 000  
välillä, joten peittävyudeksi saadaan noin 32 prosent-  
tia.

Metsätyöntekijöiden palkkatilastossa eivät ole mu-  
kana metsäkoneyrittäjien palveluksessa olevat metsä-  
konetyöntekijät.

timförtjänst för ordinarie arbetstid som inkluderar  
skiftarbets- och miljötillägg.

I årspublicationen publiceras förtjänsten för arbe-  
tad tid och totalförtjänsten. Förtjänsten för arbetad tid  
inbegriper arbetslön exklusive arbetsredskapets andel,  
inkomstutjämning och övertidersättningar. Till ar-  
betslönen räknas löner för olika arbetslag efter avdrag  
för arbetsredskapets andel för de arbetare för vilka  
denna ingår i lönen. Dessutom beaktas miljötillägg i  
flottnings-, plantskole-, skogsvårds- och skogsma-  
skinsarbete samt förtjänst för arbetshinder.

Förtjänsten för icke-utförd arbetstid fördelas på  
semesterlön, lön för restid och ersättning för förande  
av arbetsgivares bil samt övrig förtjänst för icke-ut-  
förd arbetstid. Semesterlönen inkluderar lön för se-  
mestertid, semesterpenning och semesterersättning. I  
lönen för restid ingår både färdvägsersättning och  
ersättning för tid som använts för arbetsresan. Till  
övrig förtjänst för icke-utförd arbetstid räknas ersätt-  
ning på grund av otjänlig väderlek, helgdagsersätt-  
ning, ersättning för ledig dag på grund av egen bemär-  
kelsedag, ersättning för deltagande i förtroendeman-  
naverksamhet, arbetarskyddsgranskningar och utbild-  
ning samt övriga skattepliktiga ersättningar. Fr.o.m. år  
1987 har övriga förtjänster för icke-utförd arbetstid  
inbegripit också ersättningar för förkortad arbetstid,  
som i 1986 års statistik ingick i arbetslönen.

Skattefria ersättningar, såsom ersättning för arbets-  
redskap, kilometerersättning, ersättning för övernatt-  
ning och uppehälle, ersättning för mobiltelefon samt  
arbetsredskapets andel ingår inte i någotdera förtjänst-  
begreppet.

## 2.7 Täckning

Lönestatistiken över skogsarbetare omfattade kvar-  
talsvis ungefär 2 651–3 163 arbetare. I arbetskraftssta-  
tistiken var antalet arbetare inom näringsgrenen  
skogsbruk mellan 7 900 och 10 000 per kvartal. Täck-  
ningen är därmed omkring 32 procent.

Lönestatistiken över skogsarbetare omfattar inte  
skogsmaskinsarbetare i skogsmaskinsföretagares tjänst.

**Taulukko 1. – Tabell 1**
**Metsätyöntekijöiden työpäivien määrien kuukausikeskiarvot ja vaihtelu kuukausittain vuonna 1998**  
**Månadsmedelvärdena för antalet arbetsdagar bland skogsarbetare och variationen per månad år 1998**

Kuukausi Månad	Kk-keski- arvo  Månads- medelvärde	I	II	III	IV	V	VI	VII	VIII	IX	X	XI	XII
<b>Työnant.ryhmä</b>													
<b>Arbetsgivargrupp</b> .....	45 565	38 337	40 810	42 695	30 775	38 994	47 914	5 778	41 864	58 438	99 855	50 626	50 698
Valtio– Staten .....	17 524	13 735	15 915	15 977	10 731	15 405	17 695	1 086	16 156	21 836	40 975	20 367	20 412
MT:n jäsenet													
Medlemmar i SI .....	21 653	21 683	21 991	23 627	16 068	15 172	18 915	2 400	19 192	28 370	43 646	24 272	24 502
Muut – Övriga .....	6 388	2 919	2 904	3 091	3 976	8 417	11 304	2 292	6 516	8 232	15 234	5 987	5 784
<b>Paikkakuntaluokka</b>													
<b>Dyrortsklass</b> .....	45 565	38 337	40 810	42 695	30 775	38 994	47 914	5 778	41 864	58 438	99 855	50 626	50 698
I .....	9 009	7 329	7 641	8 028	5 409	6 529	10 792	807	7 627	12 680	21 552	10 106	9 602
II .....	36 556	31 008	33 169	34 667	25 366	32 465	37 122	4 971	34 237	45 758	78 303	40 520	41 096
<b>Työsuhde – Anställningsförhållande</b> .....	45 565	38 337	40 810	42 695	30 775	38 994	47 914	5 778	41 864	58 438	99 855	50 626	50 698
Vakinainen – Fast. ....	35 767	32 831	35 047	36 418	24 885	27 232	31 108	2 182	30 674	46 483	78 496	41 229	42 623
Muu – Annat. ....	9 789	5 504	5 763	6 277	5 890	11 751	16 806	3 596	11 156	11 955	21 300	9 397	8 075
<b>Työlaji – Arbetslag</b> .....	45 565	38 337	40 810	42 695	30 775	38 994	47 914	5 778	41 864	58 438	99 855	50 626	50 698
Puut. valmistus													
Trävarutillverkning. ....	23 800	31 955	33 148	32 371	20 600	13 197	9 632	770	12 395	23 549	43 943	29 268	34 768
Metsänhoitotyöt													
Skogsvårdsarbete. ....	10 721	1 025	688	804	1 305	10 303	25 826	1 690	17 013	21 098	33 031	10 943	4 924
Metsäkonetyöt													
Skogsmaskinsarbete. ....	93	54	54	43	36	113	76	8	55	168	315	72	117
Muut metsätyöt													
Övrigt skogsarbete. ....	7 578	4 377	5 630	7 283	6 459	7 008	7 027	1 462	8 401	9 385	16 211	8 320	9 377
Uittotyöt													
Flottningsarbete. ....	405	108	225	245	240	714	479	374	653	718	683	320	106
Taimitarhatyöt													
Plantskolearbete. ....	2 270	407	444	962	1 756	6 668	4 000	1 320	3 022	2 560	4 360	1 142	601

**Taulukko 2A – Tabell 2A**
**Metsätyöntekijöiden työpäivät vuosityöpäivälukittain työnantajryhmän, paikkakuntaluokan, palvelussuhteen, ikäryhmän ja sukupuolen mukaan vuonna 1998**
**Skogsarbetarnas arbetsdagar efter antalet arbetsdagar per år samt efter arbetsgivargrupp, dyrortsklass, anställningsförhållande, åldersgrupp och kön år 1998**

Vuosityöpäiväloukka Arbetsdagar per år	1–50	51–100	101–150	151–200	Yli 200 Över 200	Työpäiviä yht. Arbetsdagar totalt
<b>Työnantajryhmä</b>						
<b>Arbetsgivargrupp</b> .....	32 581	43 563	80 025	223 811	146 278	526 258
Valtio– Staten .....	9 004	10 826	19 357	110 614	57 103	206 904
MT:n jäsenet – Medlemmar i SI. ....	9 522	18 159	40 433	99 076	75 691	242 881
Muut – Övriga .....	14 055	14 578	20 235	14 121	13 484	76 473
<b>Paikkakuntaluokka</b>						
<b>Dyrortsklass</b> .....	32 581	43 563	80 025	223 811	146 278	526 258
I .....	7 396	7 732	12 534	58 942	19 349	105 954
II .....	25 171	35 830	67 491	164 869	126 929	420 289
<b>Työsuhde – Anställningsförhållande</b> .....	32 581	43 563	80 025	223 811	146 278	526 258
Vakinainen – Fast. ....	6 984	16 918	52 667	204 506	133 698	414 772
Muu – Annat. ....	6 689	10 515	12 695	10 211	6 760	46 868
<b>Ikäryhmä – Åldersgrupp</b> .....	32 581	43 563	80 025	223 811	146 278	526 258
–19. ....	2 931	191	226	-	-	3 348
20–24. ....	7 111	4 245	2 087	1 348	-	14 791
25–29. ....	2 630	2 556	1 573	2 861	1 117	10 737
30–34. ....	2 494	3 887	6 368	13 894	7 376	34 019
35–39. ....	2 668	4 470	8 959	27 269	20 762	64 128
40–44. ....	4 357	8 135	14 267	48 714	27 221	102 694
45–49. ....	4 144	7 810	19 419	58 985	39 374	129 731
50–54. ....	3 566	7 878	19 931	54 652	39 482	125 509
55–59. ....	1 708	3 432	6 179	13 215	9 844	34 378
60–65. ....	971	959	1 017	2 875	1 103	6 924
<b>Miehet – Män</b> .....	24 546	37 421	74 930	221 069	143 483	501 450
<b>Naiset – Kvinnor</b> .....	8 035	6 141	5 095	2 742	2 795	24 808
<b>Yhteensä – Totalt</b> .....	32 581	43 563	80 025	223 811	146 278	526 258

**Taulukko 2B – Tabell 2B**
**Metsätyöntekijöiden työpäivien lukumäärät vuosityöpäiväluokittain palkkausmuodon ja työlajin mukaan vuonna 1998**  
**Antalet arbetsdagar för skogsarbetare efter antalet arbetsdagar per år samt efter avlöningsform och arbetslag år 1998**

Vuosityöpäiväluokka Arbetsdagar per år	1-50	51 - 100	101 -150	151 -200	Yli 200 Över 200	Työpäiviä yhteensä Arbetsdagar totalt
<b>Urakka- ja osaurakka</b>						
<b>Ackord- och delackord .....</b>	16 400	23 828	52 133	147 459	98 204	338 024
Puut. valmistus Trävarutillverkning.....	6 830	16 146	38 645	122 068	81 017	264 706
Metsänhoitotyöt Skogsvårdsarbete .....	7 972	6 232	11 813	23 368	15 854	65 239
Metsäkonetyöt Skogsmaskinsarbete .....	62	38	3	106	321	530
Muut metsätyöt Övrigt skogsarbete.....	152	656	1 126	1 818	752	4 504
Uittotyöt Flottningsarbete .....	21	30	128	29	28	236
Taimitarhatyöt Plantskolearbete .....	1 363	726	418	70	232	2 809
<b>Päiväpalkkainen työ</b>						
<b>Arbete med dagslön .....</b>	9 610	12 505	21 346	69 490	39 312	152 263
Puut. valmistus Trävarutillverkning.....	172	460	1 516	9 018	3 711	14 877
Metsänhoitotyöt Skogsvårdsarbete .....	2 600	3 655	8 520	29 436	13 622	57 833
Metsäkonetyöt Skogsmaskinsarbete .....	23	11	10	9	6	59
Muut metsätyöt Övrigt skogsarbete.....	6 190	7 421	10 089	28 795	21 232	73 727
Uittotyöt Flottningsarbete .....	342	681	1 098	2 132	127	4 380
Taimitarhatyöt Plantskolearbete .....	283	277	113	100	614	1 387
<b>Tuntipalkkainen työ</b>						
<b>Arbete med timlön.....</b>	6 571	7 230	6 546	6 862	8 762	35 971
Puut. valmistus Trävarutillverkning.....	–	14	31	190	334	568
Metsänhoitotyöt Skogsvårdsarbete .....	498	325	376	2 300	733	4 232
Metsäkonetyöt Skogsmaskinsarbete .....	8	36	–	81	141	266
Muut metsätyöt Övrigt skogsarbete.....	1 065	1 655	1 011	1 079	2 821	7 631
Uittotyöt Flottningsarbete .....	–	–	–	–	–	–
Taimitarhatyöt Plantskolearbete .....	5 000	5 201	5 128	3 212	4 734	23 275
<b>Palkkausmuodot yhteensä</b>						
<b>Avlöningsformer totalt .....</b>	32 581	43 563	80 025	223 811	146 278	526 258
Puut. valmistus Trävarutillverkning.....	7 002	16 620	40 192	131 276	85 062	280 151
Metsänhoitotyöt Skogsvårdsarbete .....	11 070	10 212	20 709	55 104	30 209	127 304
Metsäkonetyöt Skogsmaskinsarbete .....	93	85	13	196	468	855
Muut metsätyöt Övrigt skogsarbete.....	7 407	9 732	12 226	31 692	24 805	85 862
Uittotyöt Flottningsarbete .....	363	711	1 226	2 161	155	4 616
Taimitarhatyöt Plantskolearbete .....	6 646	6 204	5 659	3 382	5 580	27 471

Taulukko 3 – Tabell 3

Metsätyöntekijät vuosipäivälukittain työnantajaryhmän, paikkakuntaluokan, ikäryhmän ja sukupuolen mukaan vuonna 1998

Skogsarbetarna efter antalet arbetsdagar per år samt arbetsgivargrupp, dyrortsklass, åldersgrupp och kön år 1998

Vuosityöpäiväluokka Arbetsdagar per år	1-50	51-100	101-150	151-200	Yli 200 Över 200	Työntekijät yht. Arbetare totalt
<b>Työnantajaryhmä</b> <b>Arbetsgivargrupp</b>						
Valtio – Staten .....	524	147	151	615	267	1 704
MT:n jäsenet – Medlemmar i SI.	450	240	320	564	341	1 915
Muut – Övriga .....	913	190	161	80	59	1 404
<b>Paikkakuntaluokka</b> <b>Dyrortsklass</b>						
I .....	468	105	98	330	90	1 091
II .....	1418	472	534	929	577	3 931
<b>Ikäryhmä</b> <b>Åldersgrupp</b>						
–19. ....	245	3	2	–	–	250
20–24. ....	385	61	17	8	–	471
25–29. ....	150	35	13	17	5	220
30–34. ....	157	50	51	78	34	370
35–39. ....	160	60	70	155	94	539
40–44. ....	230	104	113	274	126	847
45–49. ....	211	102	151	329	179	972
50–54. ....	196	103	157	307	179	943
55–59. ....	95	46	50	75	45	311
60–65. ....	58	13	8	16	5	100
Miehet – Män .....	1 358	495	591	1 243	655	4 343
Naiset – Kvinnor .....	529	82	41	16	12	680
<b>Yhteensä – Totalt. ....</b>	<b>1 887</b>	<b>577</b>	<b>632</b>	<b>1 259</b>	<b>667</b>	<b>5 023</b>

**Taulukko 4A – Tabell 4A**

**Yli 200 työpäivää tehneiden metsätyöntekijöiden vuosiansiot työnantajryhmän mukaan ilman korvausluontoisia eriä v. 1998**

**Årsförtjänster bland skogsarbetare som arbetat mer än 200 dagar efter arbetsgivargrupp per år exkl. poster av ersättningsnatur år 1998**

Työnantajryhmä Arbetsgivargrupp	Valtio Staten	MT:n jäsenet Medlemmar i SI	Muut työnantajat Övriga	Yhteensä Totalt
<b>Työpalkka ilman työväliseen osuutta</b>				
<i>Arbetslön exkl. arbetsredskapets andel..</i>	82 614,0	85 709,6	74 166,9	83 449,4
Paikkakuntaluokka I – <i>Dyrortsklass I</i> ..	86 229,8	86 062,2	96 397,7	86 537,1
Paikkakuntaluokka II – <i>Dyrortsklass II</i> ..	81 329,2	85 691,1	72 975,9	82 967,8
<b>Ansiontasaus</b>				
<i>Inkomstutjämning</i> .....	1 919,8	6 830,3	2 502,6	4 481,8
Paikkakuntaluokka I – <i>Dyrortsklass I</i> ..	2 655,4	8 542,7	1 965	3 744,4
Paikkakuntaluokka II – <i>Dyrortsklass II</i> ..	1 658,4	6 740,5	2 531,4	4 596,8
<b>Ylityökorvaus</b>				
<i>Övertidsersättning</i> .....	–	3,3	679,5	61,8
Paikkakuntaluokka I – <i>Dyrortsklass I</i> ..	–	–	–	–
Paikkakuntaluokka II – <i>Dyrortsklass II</i> ..	–	3,4	715,9	71,4
<b>Tehdyn työajan ansio</b>				
<i>Förtjänst för arbetad tid</i> .....	84 533,8	92 543,2	7 734,9	87 993
Paikkakuntaluokka I – <i>Dyrortsklass I</i> ..	88 885,2	94 604,9	98 362,7	90 281,5
Paikkakuntaluokka II – <i>Dyrortsklass II</i> ..	82 987,6	9 243,5	76 223,2	87 636,1
<b>Matka-ajan palkka</b>				
<i>Lön för restid</i> .....	738,6	678,1	89,3	650,3
Paikkakuntaluokka I – <i>Dyrortsklass I</i> ..	1 055,1	311,2	–	879,4
Paikkakuntaluokka II – <i>Dyrortsklass II</i> ..	626,2	697,4	94,1	614,5
<b>Lomapalkka</b>				
<i>Semesterlön</i> .....	18 834,8	18 213,1	13 079,3	18 007,8
Paikkakuntaluokka I – <i>Dyrortsklass I</i> ..	19 814,3	20 693,7	17 812,8	19 913,7
Paikkakuntaluokka II – <i>Dyrortsklass II</i> ..	18 486,7	18 083	12 825,7	17 710,6
<b>Sairauseajan palkka</b>				
<i>Lön för sjukdomstid</i> .....	1 259,7	629	313,9	853,6
Paikkakuntaluokka I – <i>Dyrortsklass I</i> ..	1 316,2	1 809,8	–	1 365,6
Paikkakuntaluokka II – <i>Dyrortsklass II</i> ..	1 239,7	567	330,7	773,7
<b>Korvaus työnant. auton kuljettamisesta</b>				
<i>Ersättning för arbetsgivares bil</i> .....	2 107,8	–	–	843,8
Paikkakuntaluokka I – <i>Dyrortsklass I</i> ..	3 614,7	–	–	2 811,4
Paikkakuntaluokka II – <i>Dyrortsklass II</i> ..	1 572,4	–	–	536,8
<b>Muut ei tehdyn työajan ansiot</b>				
<i>Övrig förtjänst för icke-utförd arbetstid</i> ..	8 803,3	6 882,8	4 766,8	7 464,4
Paikkakuntaluokka I – <i>Dyrortsklass I</i> ..	8 802,9	5 357,9	9 264,5	8 167,5
Paikkakuntaluokka II – <i>Dyrortsklass II</i> ..	8 803,5	6 962,9	4 525,9	7 354,8
<b>Kokonaisansio</b>				
<i>Totalförtjänst</i> .....	116 278	118 946,2	95 598,3	115 812,9
Paikkakuntaluokka I – <i>Dyrortsklass I</i> ..	123 488,3	122 777,4	125 440,1	123 419,1
Paikkakuntaluokka II – <i>Dyrortsklass II</i> ..	1 137,16	118 745,2	93 999,7	114 626,5
<b>Työväliseen korvaus</b>				
<i>Ersättning för arbetsredskap</i> .....	8 950,2	1 519,9	1 275,5	4 472,6
Paikkakuntaluokka I – <i>Dyrortsklass I</i> ..	6 556,2	1 584,6	–	5 398,6
Paikkakuntaluokka II – <i>Dyrortsklass II</i> ..	9 800,8	1 516,5	1 343,8	4 328,2
<b>Työväliseen osuus</b>				
<i>Arbetsredskapets andel</i> .....	11 087,6	29 826,3	18 092	21 287,2
Paikkakuntaluokka I – <i>Dyrortsklass I</i> ..	13 105,4	31 233,3	25 064	16 928,2
Paikkakuntaluokka II – <i>Dyrortsklass II</i> ..	10 370,6	29 752,5	177 18,5	21 967,1
<b>Kilometrikorvaus</b>				
<i>Kilometerersättning</i> .....	9 502,5	16 516,4	9 879,9	13 121,7
Paikkakuntaluokka I – <i>Dyrortsklass I</i> ..	7 980,5	17 290,5	8707	9 763,3
Paikkakuntaluokka II – <i>Dyrortsklass II</i> ..	10 043,3	16 475,8	9 942,7	13 645,5
<b>Yöpymis- ja ylläpitokorvaus</b>				
<i>Ersättning för övernattning och uppehälle</i>	165,7	–	90	74,3
Paikkakuntaluokka I – <i>Dyrortsklass I</i> ..	120	–	–	93,3
Paikkakuntaluokka II – <i>Dyrortsklass II</i> ..	182	–	94,8	71,3

**Taulukko 4B – Tabell 4B**
**Yli 200 työpäivää tehneiden metsätyöntekijöiden vuosiansiot ikäryhmän mukaan vuonna 1998**  
**Årsförtjänster bland skogsarbetare som arbetat mer än 200 dagar efter åldersgrupp år 1998**

Ikäryhmä Åldersgrupp	25–29	30–34	35–39	40–44	45–49	50–54	55–59	60–65
<b>Työpalkka ilman työv. osuutta</b>								
<b>Arbetslön exkl. arbetsredskapets andel ...</b>	74 654	84 484	87 930	85 260	83 044	81 540	79 579	73 050
Paikkakuntaluokka I – Dyrortsklass I ...	82 895	82 553	94 767	79 496	89 061	85 548	88 616	–
Paikkakuntaluokka II – Dyrortsklass II ...	69 159	84 984	87 116	86 159	81 928	81 119	77 319	73 050
<b>Ansiontasaus</b>								
<b>Inkomstutjämning .....</b>	–	–	–	1 710	4 704	7 838	10 201	13 975
Paikkakuntaluokka I – Dyrortsklass I ...	–	–	–	946	4 395	6 672	9 381	–
Paikkakuntaluokka II – Dyrortsklass II ...	–	–	–	1 829	4 761	7 961	10 406	13 975
<b>Ylityökorvaus</b>								
<b>Övertidsersättning .....</b>	–	448	–	116	61	3	–	–
Paikkakuntaluokka I – Dyrortsklass I ...	–	–	–	–	–	–	–	–
Paikkakuntaluokka II – Dyrortsklass II ...	–	565	–	134	72	3	–	–
<b>Tehdyn työajan ansio</b>								
<b>Förtjänst för arbetad tid .....</b>	74 654	84 932	87 930	87 087	87 808	89 381	89 780	87 025
Paikkakuntaluokka I – Dyrortsklass I ...	82 895	82 553	94 767	80 442	93 456	92 220	97 997	–
Paikkakuntaluokka II – Dyrortsklass II ...	69 159	85 549	87 116	88 123	86 761	89 083	87 725	87 025
<b>Matka-ajan palkka</b>								
<b>Lön för restid .....</b>	–	998	750	598	598	621	784	111
Paikkakuntaluokka I – Dyrortsklass I ...	–	1 302	938	752	757	1 145	801	–
Paikkakuntaluokka II – Dyrortsklass II ...	–	920	728	574	568	566	780	111
<b>Lomapalkka</b>								
<b>Semesterlön .....</b>	15 671	15 881	17 761	17 748	18 262	18 594	17 948	16 457
Paikkakuntaluokka I – Dyrortsklass I ...	17 533	16 786	21 859	17 015	21 001	20 541	21 622	–
Paikkakuntaluokka II – Dyrortsklass II ...	14 430	15 646	17 274	17 863	17 754	18 390	17 030	16 457
<b>Sairausajan palkka</b>								
<b>Lön för sjukdomstid .....</b>	2 243	606	1 028	877	948	746	604	–
Paikkakuntaluokka I – Dyrortsklass I ...	495	1 030	1 732	568	2 071	915	1 577	–
Paikkakuntaluokka II – Dyrortsklass II ...	3 409	496	944	926	740	728	361	–
<b>Korvaus työnt. auton kuljett.</b>								
<b>Ersättning för arbetsgivares bil .....</b>	5 155	439	1 746	1 294	763	166	638	–
Paikkakuntaluokka I – Dyrortsklass I ...	12 887	259	7 404	4 120	1 104	1 278	3 191	–
Paikkakuntaluokka II – Dyrortsklass II ...	–	486	1 072	854	699	49	–	–
<b>Muut ei tehdyn työajan ansiot</b>								
<b>Övrig förtjänst för icke-utförd arbetstid ...</b>	7 232	7 495	7 893	8 274	7 012	7 246	7 146	5 916
Paikkakuntaluokka I – Dyrortsklass I ...	11 749	7 290	10 265	7 855	7 964	7 204	8 768	–
Paikkakuntaluokka II – Dyrortsklass II ...	4 221	7 549	7 611	8 339	6 836	7 250	6 741	5 916
<b>Kokonaisansio</b>								
<b>Totalförtjänst .....</b>	4 955	110 351	117 108	115 879	115 391	116 752	116 900	9 509
Paikkakuntaluokka I – Dyrortsklass I ...	25 559	109 219	136 965	110 751	126 353	123 303	133 957	–
Paikkakuntaluokka II – Dyrortsklass II ...	91 220	110 645	114 744	116 678	113 358	116 065	112 635	9 509
<b>Työvälinekorvaus</b>								
<b>Ersättning för arbetsredskap .....</b>	271	3 964	3 968	5 264	5 053	3 850	4 281	4 900
Paikkakuntaluokka I – Dyrortsklass I ...	–	4 722	3 402	5 177	5 212	8 040	5 352	–
Paikkakuntaluokka II – Dyrortsklass II ...	452	3 767	4 036	5 278	5 023	3 411	4 013	4 900
<b>Työvälineen osuus</b>								
<b>Arbetsredskapets andel .....</b>	16 637	16 883	23 239	19 947	20 629	22 708	21 423	24 379
Paikkakuntaluokka I – Dyrortsklass I ...	17 479	6 720	20 259	10 842	21 083	17 298	18 913	–
Paikkakuntaluokka II – Dyrortsklass II ...	16 075	19 518	23 594	21 367	20 545	23 275	22 051	24 379
<b>Kilometrikorvaus</b>								
<b>Kilometerersättning .....</b>	2 801	15 972	13 561	13 141	12 399	13 594	12 550	9 446
Paikkakuntaluokka I – Dyrortsklass I ...	494	19 384	4 687	9 444	11 622	8 538	7 114	–
Paikkakuntaluokka II – Dyrortsklass II ...	4 340	15 087	14 618	13 717	12 543	14 125	13 909	9 446
<b>Yöpymis- ja ylläpitokorvaus</b>								
<b>Ersättning för övernattning och uppehälle</b>	48	–	165	95	16	105	2	–
Paikkakuntaluokka I – Dyrortsklass I ...	–	2	820	12	–	–	–	–
Paikkakuntaluokka II – Dyrortsklass II ...	80	–	87	108	19	117	3	–

Taulukko 5 – Tabell 5

Yli 200 työpäivää tehneiden metsätyöntekijöiden kokonaisvuosiansioiden desiilit ja keskihajonta työnantajaryhmän, paikkakuntaluokan, työsuhteen ikäryhmän ja sukupuolen mukaan vuonna 1997

Decilerna och medelvariationen för de totala årsförtjänsterna för skogsarbetare som arbetat mer än 200 dagar efter arbetsgivargrupp, dyrortsklass, anställningsförhållande, åldersgrupp och kön år 1997

Vuosityöpäivä- luokka Arbetsdagar per år	Luku- määrä Antal	1.Des. 1:a dec	2.Des. 2:a dec	3.Des. 3:e dec	4.Des. 4:e dec	5.Des. 5:e dec	6.Des. 6:e dec	7.Des. 7:e dec	8.Des. 8:e dec	9.Des. 9:e dec	Kokonais- ansio - Total förtjänst	Keski- hajonta Medel- variation	Vaihtelu- kerroin Variations- koeffi- cient
<b>Työnantajaryhmä</b> <b>Arbetsgivargrupp</b>													
Valtio – Staten . . . .	267	92 865	98 627	102 775	106 809	110 802	115 948	121 723	133 093	152 619	116 278	24 426,91	0,21
Indeksi – Index		100	106,2	110,67	115,02	119,32	124,86	131,08	143,32	164,35			
<b>MT:n jäsenet –</b> <b>Medlemmar i SI ..</b>													
Indeksi – Index	341	80 106	92 402	101 468	108 304	116 367	122 946	130 888	142 458	163 391	118 946	32 651,48	0,27
Muut – Övriga . . . .	59	66 950	78 292	84 044	93 116	97 392	100 047	104 516	111 202	118 054	95 598	20 270,02	0,21
Indeksi – Index		100	116,94	125,53	139,08	145,47	149,44	156,11	166,10	176,33			
<b>Paikkakuntaluokka</b> <b>Dyrortsklass</b>													
I . . . . .	90	93 761	99 907	104 454	110 415	116 658	122 823	133 720	150 844	161 458	123 419	30 446,65	0,25
Indeksi – Index		100	106,56	111,40	117,76	124,42	131,00	142,62	160,88	172,20			
II . . . . .	577	80 717	93 704	100 017	105 324	110 691	117 067	123 291	134 135	154 523	114 626	28 988,12	0,25
Indeksi – Index		100	116,09	123,91	130,49	137,14	145,03	152,75	166,18	191,44			
<b>Työsuhte</b> <b>Arbetsförhållande</b>													
Vakinainen – Fast. Indeksi – Index	612	84 356	96 413	101 296	106 884	112 028	118 445	124 792	136 366	157 330	116 876	28 963,59	0,25
Muu työntekijä – Annat . . . . .	55	71 289	82 826	89 188	92 596	96 134	106 564	115 093	125 995	154 276	103 978	30 907,21	0,30
Indeksi – Index		100	116,18	125,11	129,89	134,85	149,48	161,45	176,74	216,41			
<b>Ikäryhmä</b> <b>Åldersgrupp</b>													
25–29 . . . . .	5	..	..	..	..	..	..	..	..	..	..	..	..
Indeksi – Index		..	..	..	..	..	..	..	..	..	..	..	..
30–34 . . . . .	34	84 584	96 684	101 875	106 927	110 636	117 020	122 125	127 963	131 966	110 351	17 656,87	0,16
Indeksi – Index		100	114,30	120,44	126,42	130,80	138,35	144,38	151,29	156,02			
35–39 . . . . .	94	86 155	97 392	100 619	105 093	112 477	119 647	126 855	137 338	158 103	117 108	28 208,11	0,24
Indeksi – Index		100	113,04	116,79	121,98	130,55	138,87	147,24	159,41	183,51			
40–44 . . . . .	126	85 067	93 732	100 650	106 841	111 916	118 848	124 443	135 253	153 461	115 878	28 218,85	0,24
Indeksi – Index		100	110,19	118,32	125,60	131,56	139,71	146,29	158,99	180,40			
45–49 . . . . .	179	80 122	94 221	101 610	109 087	112 702	117 032	122 774	134 081	157 110	115 391	29 660,48	0,26
Indeksi – Index		100	117,60	126,82	136,15	140,66	146,07	153,23	167,35	196,09			
50–54 . . . . .	179	82 265	92 753	99 082	104 590	109 262	117 983	129 456	139 372	158 118	116 752	31 248,91	0,27
Indeksi – Index		100	112,75	120,44	127,14	132,82	143,42	157,37	169,42	192,21			
55–59 . . . . .	45	82 496	94 231	100 962	104 611	106 991	110 304	127 963	151 146	164 967	116 900	34 179,85	0,29
Indeksi – Index		100	114,22	122,38	126,81	129,69	133,71	155,12	183,22	199,97			
60–65 . . . . .	5	..	..	..	..	..	..	..	..	..	..	..	..
Indeksi – Index		..	..	..	..	..	..	..	..	..	..	..	..
Miehet – Män . . . . .	655	82 661	95 035	100 861	106 138	111 804	117 889	124 555	135 469	157 236	116 218	29 151,63	0,25
Indeksi – Index		100,00	114,97	122,02	128,40	135,26	142,62	150,68	163,89	190,22			
Naiset – Kvinnor . . . .	12	..	..	..	..	..	..	..	..	..	..	..	..
Indeksi – Index		..	..	..	..	..	..	..	..	..	..	..	..
<b>Yhteensä – Totalt . . .</b>	<b>667</b>	<b>82 661</b>	<b>94 504</b>	<b>100 559</b>	<b>105 567</b>	<b>111 357</b>	<b>117 771</b>	<b>1242 31</b>	<b>134 969</b>	<b>157 078</b>	<b>115 813</b>	<b>29 320,15</b>	<b>0,25</b>
Indeksi – Index		100	114,33	121,65	127,71	134,72	142,48	150,29	163,28	190,03			

## ***Taulukkopaketteja metsätyöntekijöiden palkkatilastosta***

Metsätyöntekijöiden palkkatilastoaineiston vakiotulosteita on saatavissa valokopiohinnalla 75 mk / 5 sivua, seuraavat sivut 2 mk/kpl. Hintoihin lisätään arvonlisävero 22 %.

### ***Työlajitaulukot vuodesta 1985***

Aikasarjataulukot työntekijöiden ja työpäivien sekä tuntien lukumääristä, päivä- ja tuntikeskiansioista sekä muutosprosentista. Myös taulukoita paikkakuntaluokan, työsuhteen, ikäryhmän ja sukupuolen mukaan.

Puutavaran valmistus  
Puutavaran valmistus vakinaiset  
Puutavaran valmistus identtiset henkilöt  
Metsänhoitotyöt  
Metsäkonetyöt  
Muut metsätyöt  
Taimitarhatyöt  
Uittotyöt

### ***Muut taulukot***

Taulukkopaketit ja muut taulukot neljännesvuosi- ja vuosiaineistosta sopimuksen mukaan.

### ***TIEDUSTELUT JA TILAUKSET:***

***Eeva-Liisa Petäjä tai Pirjo Holmberg (09) 17 341***

---

**SVT Suomen virallinen tilasto**  
**Finlands officiella statistik**  
**Official Statistics of Finland**

**Palkat 1999:9**  
**Löner**  
**Wages and Salaries**

**Lisätietoja – Förfrågningar:**

**Pirjo Holmberg (09) 1734 3455**  
**Eeva-Liisa Petäjä (90) 1734 3450**