

Työvoimatilasto

Arbetskraftsstatistik
1993, Marraskuu – November

14.1.1994

Työvoimatutkimus 1993, marraskuu Arbetskraftsundersökningen 1993, november

Työttömien määrän kasvu on hidastunut huomattavasti, ilmenee Tilastokeskuksen työvoimatutkimuksesta. Kun vuotuinen kasvuvauhti on viime aikoina ollut runsaat 100 000 henkeä, oli se marraskuussa enää 73 000. Loka-kuusta työttömien määrä jopa hieman laski.

Kaikkiaan työttömiä oli marraskuussa 450 000 henkeä. Työttömyysaste oli 18,4 prosenttia. Miesten työttömyysaste oli 20,8 ja naisten 15,8 prosenttia.

Nuoria oli työttömänä 5 000 vähemmän kuin vuosi sitten. Vähentäminen johtuu opiskelun lisääntymisestä alle 25-vuotiaiden ikäryhmässä.

Työttömyysaste aleni vain Kymen läänissä. Lasku johtuneen vientiteollisuuden ja satama- ym. -liikenteen kasvusta.

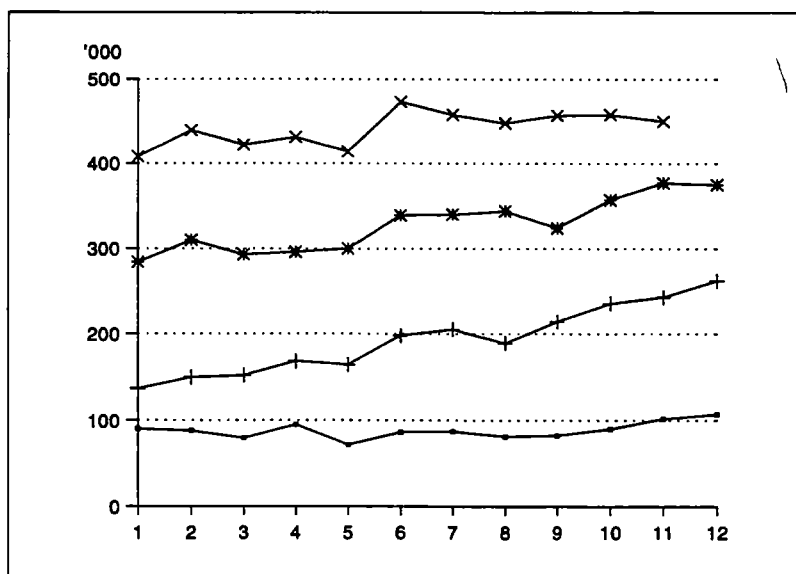
Työttömien määrä lisääntyi julkisissa ja muissa palveluissa runsaalla 20 000:lla 95 000:een. Teollisuudessa työttömiä oli 80 000 ja rakentamisessa 70 000 henkeä.

Työpaikkojen väheneminen on myös hidastunut. Työllisten määrä väheni enää 90 000:lla vuoden takaiseen tilanteeseen verrattuna. Teollisuus menetti vuodessa 30 000 ja rakentaminen ja kauppa molemmat 20 000 työpaikkaa.

Työvoimatutkimuksen tiedot kerättiin marraskuun kolmannelta viikolta haastattelemalla 12 000 työikäistä suomalaista. Tutkimus perustuu kansainvälisen työjärjestön ILO:n suosituksiin ja on kansainvälisesti vertailukelpoinen.

Tämän vuoden tammi-marraskuussa oli työttömänä keskimäärin 442 000 henkeä. Työttömyysaste oli 17,8 prosenttia kun se viime vuoden vastaavalla jaksolla oli 12,9 prosenttia.

Tarkempia tietoja voi tilata Tilastokeskuksesta, puh. 1734 3434.



— 1990 + 1991 * 1992 x 1993

Työttömät kuukausittain 1990–1993
Arbetslösa månatligen 1990–1993

239093

1. 15-74-VUOTIAIDEN TYÖVOIMAAN KUULUMINEN
15-74-ÅRINGARNAS ARBETSKRAFTSTILLHÖRIGHET

vuosi kk - år månad	9311	9310	9211	Muutos Förändring 9311/9211
	1000 henkeä - personer			%
15-74-VUOTIAS VÄESTÖ				
BEFOLKNING I ÅLDERN 15-74 ÅR	3809	3808	3791	0,5
Miehet - Män	1883	1883	1871	0,6
Naiset - Kvinnor	1926	1926	1920	0,3
TYÖVOIMA - ARBETSKRAFTEN	2447	2452	2461	-0,6
Miehet - Män	1282	1294	1296	-1,1
Naiset - Kvinnor	1165	1158	1165	0,0
TYÖLLISET - SYSSELSATTA	1997	1994	2084	-4,2
Miehet - Män	1015	1022	1067	-4,9
Naiset - Kvinnor	981	972	1016	-3,4
TYÖTTÖMÄT - ARBETSLÖSA	450	458	377	19,3
Miehet - Män	266	272	229	16,4
Naiset - Kvinnor	184	186	149	23,8
TYÖVOIMAAN KUULUMATTOMAT				
BEFOLKNING EJ I ARBETSKRAFTEN	1362	1356	1330	2,4
Miehet - Män	601	589	575	4,6
Naiset - Kvinnor	761	767	755	0,8
TYÖVOIMAOSUUS - REL.ARBETSKRAFTSTAL, %	64,2	64,4	64,9	-0,7 yks.
Miehet - Män	68,1	68,7	69,3	-1,2 yks.
Naiset - Kvinnor	60,5	60,2	60,7	-0,2 yks.
TYÖTTÖMYYSASTE - REL.ARBETSLÖSHETSTAL, %	18,4	18,7	15,3	3,1 yks.
Miehet - Män	20,8	21,0	17,7	3,1 yks.
Naiset - Kvinnor	15,8	16,1	12,8	3,0 yks.
2. TYÖVOIMA - ARBETSKRAFTEN	2447	2452	2461	-0,6
IKÄ 15-24	240	249	270	-11,0
ÅLDER 25-54	1982	1976	1957	1,3
55-74	224	227	234	-4,0
15-64	2435	2439	2449	-0,6
TYÖVOIMAOSUUS - REL.ARBETSKRAFTSTAL, %	64,2	64,4	64,9	-0,7 yks.
IKÄ 15-24	38,0	39,4	42,4	-4,4 yks.
ÅLDER 25-54	87,8	87,6	87,3	0,5 yks.
55-74	24,4	24,7	25,7	-1,3 yks.
15-64	71,7	71,8	72,3	-0,6 yks.

vuosi kk - år månad	9311	9310	9211	Muutos Förändring 9311/9211
	1000 henkeä - personer			%
3. TYÖLLISET - SYSSSELSATTA	1997	1994	2084	-4,2
IKÄ 15-24	161	154	185	-13,1
ÅLDER 25-54	1656	1654	1698	-2,4
55-74	179	187	201	-10,7
15-64	1985	1981	2071	-4,2
LÄÄNI - LÄN				
Koko maa - Hela riket	1997	1994	2084	-4,2
Uudenmaan - Nylands	592	576	615	-3,7
Turun ja Porin - Åbo och Björneborgs 1)	270	272	298	-9,3
Hämeen - Tavastehus 1)	281	280	274	2,9
Kymen - Kymmene	121	125	122	-0,5
Mikkelin - St. Michels	77	81	78	-1,3
Pohjois-Karjalan - Norra Karelen	61	61	65	-6,0
Kuopion - Kuopio	92	86	103	-10,6
Keski-Suomen - Mellersta Finland	94	94	101	-6,8
Vaasan - Vasa	171	177	177	-3,2
Oulun - Uleåborgs	150	158	165	-9,2
Lapin - Lapplands	75	73	73	2,9
Ahvenanmaan maakunta Landskapet Åland	11	12	13	-15,0
AMMATTIASEMA - YRKESSTÄLLNING				
Työlliset yht. - Sysselsatta inalles	1997	1994	2084	-4,2
Palkansaajat - Löntagare	1694	1679	1766	-4,1
Työntekijät - Arbetare	642	647	683	-6,0
Toimihenkilöt - Funktionärer	1041	1023	1079	-3,6
Yrittäjät ja yrittäjäperheenjäsenet - Företagare och företagarfamiljemedlemmar	303	314	318	-4,7
TYÖNANTAJA - ARBETSGIVARE				
Työlliset yht. - Sysselsatta inalles	1997	1994	2084	-4,2
Yksityinen - Privat	1349	1346	1402	-3,8
siitä palkansaajat därav löntagare	1047	1032	1085	-3,5
Julkinen - Offentlig	641	641	678	-5,6
Valtio - Staten	208	200	232	-10,6
Kunta - Kommun	433	442	446	-3,0
Tuntematon - Okänd	7	6	3	153,7
TYÖSSÄOLO - ARBETSNÄRVARO				
Työssä olleet - I arbete	1849	1855	1936	-4,5
Työssäoloaste - Relativt närvarotal, %	92,6	93,0	92,9	-0,3 yks.
Ylityöaste - Relativt övertidstal, %	8,0	7,0	7,5	0,5 yks.
Sivutyöaste - Relativt bisysslotat, %	5,2	5,2	5,9	-0,7 yks.
OSA-AIKATYÖ - DELTIDSARBETE				
Osa-aikatyölliset (1-29 t/viikko)				
Deltidssysselsatta (1-29 t/vecka)	185	157	174	6,0
- Osuus työllisistä - Andelen av sysselsatta, %	9,2	7,9	8,4	0,8 yks.

1) Vuoden 1993 alusta 6 kuntaa siirrettiin Turun ja Porin läänistä Hämeen lääniin.

4. TYÖLLISET TOIMIALOITTAIN SEKÄ TEHDYT TYÖTUNNIT TOIMIALOITTAIN
SYSSELSATTA EFTER NÄRINGSGREN SAMT UTFÖRDA ARBETSTIMMAR ENLIGT NÄRINGSGREN

TOIMIALA NÄRINGSGREN	TOL -NI	TYÖLLISET SYSSELSATTA			TEHDYT TYÖTUNNIT UTFÖRDA ARBETSTIMMAR				
		9311	9310	9211	Muutos Förändring		Muutos Förändring		
vuosi kk - år månad		1000	henkeä	- personer	%	Milj. tuntia	- timmar	%	
Kaikki toimialat - Alla näringsgrenar		1997	1994	2084	-4,2	314,8	312,2	322,0	-2,3
Maa- ja metsätalous -									
Jord- och skogsbruk	01-04	166	176	168	-1,5	31,3	35,3	31,3	-0,1
Teollisuus - Industri	06-34	398	414	428	-7,0	65,2	65,9	66,3	-1,6
Rakennustoiminta -									
Byggnadsverksamhet	35-38	120	122	142	-15,6	20,5	20,1	23,4	-12,2
Kauppa - Handel	41-48	285	294	304	-6,3	45,7	46,4	47,5	-3,8
Liikenne - Samfärdsel	51-58	167	151	166	0,5	26,4	23,8	25,7	2,8
Rahoitus- ja liike-el. palv. toim.-									
Bank-, fastigh. o uppdragsverk.	61-77	204	203	213	-4,5	30,4	30,4	32,1	-5,4
Julkiset ja muut palvelut									
Offentliga och andra tjänster	81-98	649	629	659	-1,5	94,0	89,5	95,4	-1,5
Tuntematon - Okänd	99	8	5	2	..	1,3	0,8	0,4	..

5. PALKANSAAJAT SEKÄ PALKANSAAJIEN TEKEMÄT TYÖTUNNIT TOIMIALOITTAIN
LÖNTAGARE OCH UTFÖRDA ARBETSTIMMAR EFTER NÄRINGSGREN

TOIMIALA NÄRINGSGREN	TOL -NI	PALKANSAAJAT LÖNTAGARE			PALKANSAAJIEN TEKEMÄT TYÖTUNNIT ARB.TIMMAR UTFÖRDA AV LÖNTAGARE				
		9311	9310	9211	Muutos Förändring		Muutos Förändring		
vuosi kk - år månad		1000	henkeä	- personer	%	Milj. tuntia	- timmar	%	
Kaikki toimialat - Alla näringsgrenar		1694	1679	1766	-4,1	257,0	248,3	260,0	-1,2
Maa- ja metsätalous -									
Jord- och skogsbruk	01-04	41	44	37	8,3	7,1	8,0	6,6	7,8
Teollisuus - Industri	06-34	376	385	400	-5,9	61,0	59,8	60,5	0,9
Rakennustoiminta -									
Byggnadsverksamhet	35-38	97	101	113	-14,6	16,1	16,1	17,7	-8,7
Kauppa - Handel	41-48	234	240	252	-6,9	34,6	34,2	35,6	-2,7
Liikenne - Samfärdsel	51-58	143	131	143	0,1	22,0	19,9	21,4	2,9
Rahoitus- ja liike-el. palv. toim.-									
Bank-, fastigh. o uppdragsverk.	61-77	183	172	189	-2,9	26,7	24,5	27,5	-2,8
Julkiset ja muut palvelut									
Offentliga och andra tjänster	81-98	614	602	630	-2,6	88,4	85,3	90,4	-2,3
Tuntematon - Okänd	99	7	4	2	..	1,0	0,6	0,4	..

vuosi kk - år månad	9311	9310	9211	Muutos Förändring 9311/9211
	1000 henkeä - personer			%
6. TYÖTTÖMÄT - ARBETSLÖSA	450	458	377	19,3
IKÄ 15-24	80	95	85	-6,2
ÅLDER 25-54	326	322	260	25,4
55-74	45	41	33	37,1
15-64	450	458	377	19,3
TYÖTTÖMYYSASTE - REL.ARBETSLÖSHETSTAL,%	18,4	18,7	15,3	3,1 yks.
IKÄ 15-24	33,2	38,2	31,5	1,7 yks.
ÅLDER 25-54	16,4	16,3	13,3	3,1 yks.
55-74	20,1	17,9	14,0	6,1 yks.
15-64	18,5	18,8	15,4	3,1 yks.
TYÖTTÖMYYSASTEET LÄÄNEITTÄIN, %				
REL. ARBETSLÖSHETSTAL LÄNSVIS, %				
Koko maa - Hela riket	18,4	18,7	15,3	3,1 yks.
Uudenmaan - Nylands	14,0	14,9	10,8	3,2 yks.
Turun ja Porin - Åbo och Björneborgs 1)	20,1	20,1	15,3	4,8 yks.
Hämeen - Tavastehus 1)	20,0	21,5	18,4	1,6 yks.
Kymen - Kymmene	19,9	20,8	21,1	-1,2 yks.
Mikkelin - St.Michels	19,7	18,3	19,7	0,0 yks.
Pohjois-Karjalan - Norra Karelen	22,1	22,9	18,9	3,2 yks.
Kuopion - Kuopio	22,5	22,7	15,0	7,5 yks.
Keski-Suomen - Mellersta Finland	19,7	18,9	17,6	2,1 yks.
Vaasan - Vasa	17,0	15,1	13,4	3,6 yks.
Oulun - Uleåborgs	22,8	19,0	17,4	5,4 yks.
Lapin - Lapplands	20,3	27,4	20,3	0,0 yks.
Ahvenanmaan maakunta				
Landskapet Åland	1,2	0,0	1,2	0,0 yks.
TYÖTTÖMYYSASTEET AMMATTIASEMAN MUKAAN				
REL. ARBETSLÖSHETSTAL EFTER YRKESSTÄLLNING				
Palkansaajat - Löntagare	17,4	17,6	14,8	2,6 yks.
Työntekijät - Arbetare	25,6	25,4	22,8	2,8 yks.
Toimihenkilöt - Funktionärer	11,3	11,5	8,7	2,6 yks.
Yrittäjät ja yrittäjäperheenjäsenet - Företagare och företagarfamiljemedlemmar	6,8	6,5	4,6	2,2 yks.
TYÖTTÖMYYSASTEET TOIMIALOITTAIN, %				
REL. ARBETSLÖSHETSTAL EFTER				
NÄRINGSGREN, %				
Kaikki toimialat - Alla näringsgrenar 01-99	18,4	18,7	15,3	3,1 yks.
Maa- ja metsätalous -				
Jord- och skogsbruk 01-04	10,7	9,8	10,3	0,4 yks.
Teollisuus - Industri 06-34	16,5	16,0	16,2	0,3 yks.
Rakennustoiminta -				
Byggnadsverksamhet 35-38	37,0	35,1	30,8	6,2 yks.
Kauppa - Handel 41-48	17,6	17,5	11,7	5,9 yks.
Liikenne - Samfärdsel 51-58	9,6	10,2	8,7	0,9 yks.
Rahoitus- ja liike-el. palv. toim.-				
Bank-, fastigh. o uppdragsverksamhet 61-77	13,5	15,3	10,4	3,1 yks.
Julkiset ja muut palvelut				
Offentliga och andra tjänster 81-98	12,7	13,3	10,0	2,7 yks.

1) Vuoden 1993 alusta 6 kuntaa siirrettiin Turun ja Porin läänistä Hämeen lääniin.

Työvoimatutkimuksen menetelmä

Työvoimatutkimuksen tiedot kerätään haastattelemalla kuukausittain noin 12 000 henkeä. 95 % haastatteluisista tehdään puhelimitse, 4 % käyntinä ja 1 % postitse. Otos poimitaan väestön keskusrekisteristä ja perusjoukkona on 15–74-vuotias maassa asuva väestö. Työvoimatutkimus on paneelitutkimus, jossa sama otoshenkilö on tutkimuksessa mukana 5 kertaa 1 1/2 vuoden aikana.

Tiedot kysytään yhdeltä tutkimusviikolta, joka edustaa ko. kuukautta. Tämä viikko on yleensä kuukauden 15. päivän sisältävä viikko.

Vastaajien antamat tiedot painotetaan koko väestöön ottamalla huomioon asuinlääni, sukupuoli ja ikä. Neljännesvuosi- ja vuositilastot lasketaan kuukausitiedoista.

Tulosten luotettavuus

Työvoimatilastoon liittyy epävarmuutta, joka johtuu mm. otoksen satunnaisvaihtelusta, kadosta tai mittaus- ja käsittelyvirheistä.

Satunnaisvaihtelun suuruutta arvioidaan keskivirheen avulla. Työvoimatutkimuksen keskivirheitä on laskettu kuukausi- ja neljännesvuosiluvuille.

Kuukausiluvun ollessa esimerkiksi 375 000 keskivirhe on noin 10 000. Keskivirheen avulla luvulle voidaan laskea luottamusväli, jolla perusjoukon muuttujan todellinen arvo on tietyllä luotettavuustasolla. Keskivirhe kerrottuna luottamusvälin kertoimella 1,65 saadaan 90 prosentin luotettavuustasolla määräksi 359 000 – 391 000.

Neljännesvuosi- ja vuosiestimaattien keskivirheet ovat pienempiä kuin kuukausilukujen keskivirheet.

Työvoimatutkimuksen nettokato on 6–7 prosenttia ja se vaihtelee esim. sukupuolen, iän ja alueen mukaan.

Käsitteet ja määritelmät

Työvoimatutkimuksen tilastot perustuvat Kansainvälisen työjärjestön (ILO) suosituksiin ja ovat vertailukelpoisia muiden maiden vastaaviin tilastoihin. Käsitteitä ja määritelmiä on selostettu tarkemmin mm. vuositilastojulkaisussa.

Vertailtavuus

Työministeriö julkaisee työttömien työnhakijoiden tilastoa. Menetelmä-, määritelmä- ja tuotantoeroista johtuen Työministeriön ja Tilastokeskuksen työttömyysluvut eivät ole vertailukelpoisia. Lukujen eroa selvitetään mm. Tilastokeskuksen muistiossa nro 131 "Työvoimatutkimuksen ja työnvälitystilaston työttömyystietojen erot".

Aikasarjat

Työvoimatutkimuksessa on käytettävissä aikasarjoja, jotka vuodesta 1983 alkaen ovat vertailtavia lukuunottamatta muutoksia toimiala- ja ammattiluokituksissa. Osa aikasarjoista aikaisemmiltakin vuosilta on korjattu vertailukelpoiksi. Niitä julkaistaan vuositilastojen yhteydessä ja erillisenä aikasarjajulkaisuna. Toimialaluokituksen muutoksia on selostettu mm. joulukuun 1992 kuukausijulkaisussa.

Keskivirheitä, marraskuu 1993

	Estimaatti	Keskivirhe	Suhteellinen keskivirhe ¹⁾
	henkeä	henkeä	prosenttia
Työvoima	2 446 800	12 570	0,5
Miehet	1 281 600	8 510	0,7
Naiset	1 165 200	9 240	0,8
Työttömät	450 200	11 320	2,5
Miehet	266 300	8 610	3,2
Naiset	183 900	7 350	4,0
	prosenttia	prosenttiyks.	prosenttia
Työttömyysaste	18,40	0,45	2,4
Miehet	20,78	0,65	3,1
Naiset	15,78	0,61	3,9
Alue			
Pääkaupunkiseutu	13,6	0,9	6,9
Muu Uudenmaan lääni	14,9	1,4	9,1
Turun ja Porin lääni	20,1	1,3	6,3
Hämeen lääni	20,0	1,2	6,0
Kymen lääni	19,9	1,8	9,2
Mikkelin lääni	19,7	2,3	11,9
Pohjois-Karjalan lääni	22,1	2,7	12,2
Kuopion lääni	22,5	2,2	9,7
Keski-Suomen lääni	19,7	2,1	10,5
Vaasan lääni	17,0	1,5	8,7
Oulun lääni	22,8	1,7	7,6
Lapin lääni	20,3	2,4	11,9
Ahvenanmaan maakunta	1,2	1,2	99,6

Työvoimatutkimuksen nettokato oli lokakuussa 7,0 prosenttia

1) Suhteellinen keskivirhe on keskivirheen prosenttiosuus estimaatista.

Postitus
1 lk kirje

PMM
Sopimus
00100/693

SVT Suomen Virallinen Tilasto
Finlands Officiella Statistik
Official Statistics of Finland

Statistics Finland 

Labour market
1994:1

Tiedustelut – Förfrågningar – Inquiries:

Tapio Oksanen
Hannu Siitonen
(90) 17 341

Julkaisujen myynti:

Försäljning:

Hinta – Pris

Tilastokeskus
PL 504
00101 Helsinki
Puh. (90) 173 41

Statistikcentralen
PB 504
00101 Helsingfors
Tel. (90) 173 41

40 mk

ISSN 0785-0107
= Työmarkkinat
ISSN 0784-7998