

Tuottajahintaindeksit

Producentprisindex

Producer Price Indices

1997, Marraskuu – November – November

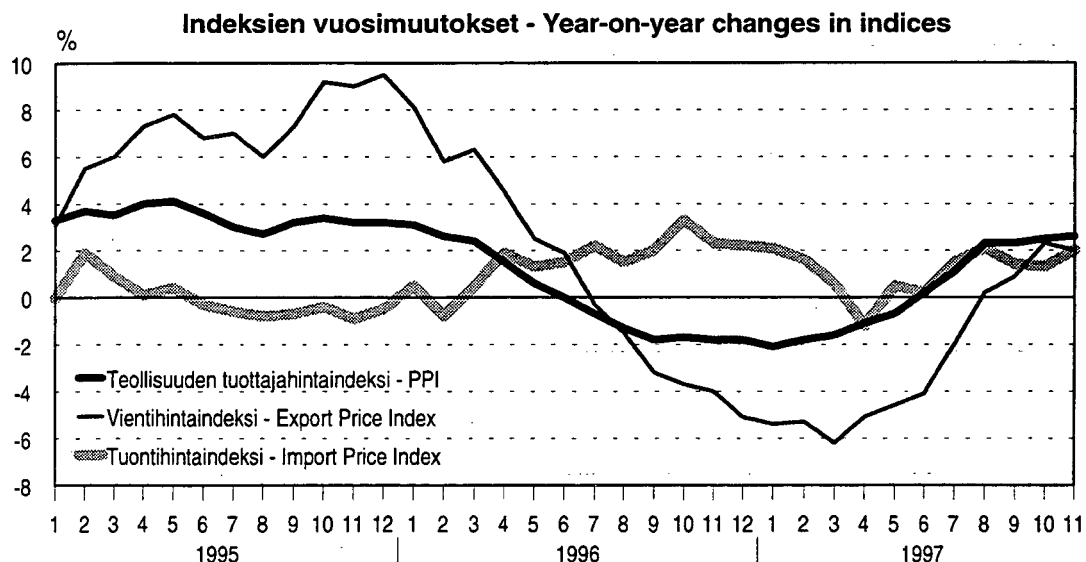
Julkaistavissa klo 7.00
Får publiceras kl. 7.00
May be released at 7 a.m.

Lisätietoja - Förfrågningar - Inquiries: Jarmo Ranki, Anne Forss, Marja Ikonen, Mervi Tolvanen
Vastaava tilastojohtaja - Ansvarig statistikdirektör - Statistical director in charge: Jarmo Hyrkkö

Kokonaisindeksit 1990 = 100 Total Index	1997 Marraskuu November	1997:10- 1997:11 %	1996:11- 1997:11 %
Tukkuhintaaindeksi – Wholesale Price Index	112.7	-0,2	2,1
Teollisuuden tuottajahintaaindeksi – Producer Price Index for manufactured products	112.8	-0,2	2,6
Kotimarkkinoiden perushintaaindeksi – Basic Price Index for domestic supply	108.5	-0,1	2,4
Vientihintaaindeksi – Export Price Index	120.1	-0,5	2,0
Tuontihintaaindeksi – Import Price Index	123.2	-0,5	2,0

Kokonaisindeksit 1949 = 100 Total Index

Tukkuhintaaindeksi – Wholesale Price Index	1610
Tuotannon hintaaindeksi – Production Price Index	1625
Viennin hintaaindeksi (fob) – Export Price Index	1669
Tuonnin hintaaindeksi (cif) – Import Price Index	1224



Tuottajahintaindeksit 1990 = 100, indeksiluvut ja vuosimuutokset
Producentprisindex 1990 = 100, indextalen och årsförändringar
Producer Price Indices 1990 = 100, index numbers and year-on-year changes

Vuosi ja kuukausi År och månad Year and month	Tukkuhintaaindeksi Partiprisindex Wholesale Price Index		Teollisuuden tuottajahintaindeksi Producentprisindex för industrin Producer Price Index for manufactured products		Kotimarkkinoiden perushintaindeksi Basprisindex för hemmamarknadsvaror Basic Price Index for domestic supply		Vientihintaaindeksi Exportprisindex Export Price Index		Tuontihintaaindeksi Importprisindex Import Price Index	
	Indeksi	%/v	Indeksi	%/v	Indeksi	%/v	Indeksi	%/v	Indeksi	%/v
	Index	%/år	Index	%/år	Index	%/år	Index	%/år	Index	%/år
1993	107.8	4,7	105.5	3,9	104.8	3,3	109.7	6,4	119.6	10,1
1994	109.5	1,6	107.1	1,5	106.2	1,4	111.4	1,5	119.3	-0,2
1995	109.7	0,2	110.8	3,4	106.9	0,7	119.2	7,0	119.2	-0,1
1996	110.4	0,6	110.9	0,1	105.9	-0,9	120.2	0,8	121.1	1,5
1996										
1	110.5	0,6	112.4	3,1	106.2	-0,8	123.2	8,1	119.1	0,5
2	110.6	0,8	112.3	2,6	106.1	-1,3	122.4	5,8	119.3	-0,8
3	110.3	0,5	112.0	2,4	106.0	-1,4	123.2	6,3	120.4	0,5
4	110.6	0,7	111.7	1,5	106.1	-1,7	122.5	4,5	122.2	1,9
5	110.2	0,4	111.4	0,6	105.9	-2,2	121.8	2,5	121.8	1,3
6	109.8	0,0	110.8	0,0	105.5	-2,4	121.3	1,9	121.6	1,5
7	110.2	0,5	110.2	-0,7	105.5	-2,2	119.6	-0,3	121.8	2,2
8	109.8	0,2	109.7	-1,3	105.4	-0,4	118.2	-1,5	120.9	1,5
9	110.4	0,5	109.8	-1,8	105.9	-0,1	117.6	-3,2	121.6	2,0
10	111.1	1,2	110.2	-1,7	106.4	0,5	118.0	-3,7	122.3	3,3
11	110.3	0,7	110.0	-1,8	105.9	0,2	117.8	-4,0	120.8	2,3
12	110.7	0,9	110.1	-1,8	106.3	0,6	116.7	-5,1	120.8	2,2
1997										
1	111.2	0,6	110.0	-2,1	106.5	0,3	116.6	-5,4	121.6	2,1
2	111.3	0,7	110.2	-1,8	106.7	0,6	115.9	-5,3	121.3	1,6
3	111.5	1,2	110.2	-1,6	106.7	0,7	115.5	-6,2	121.1	0,6
4	111.3	0,7	110.4	-1,1	106.6	0,5	116.2	-5,1	120.8	-1,2
5	111.9	1,5	110.7	-0,7	107.3	1,3	116.2	-4,6	122.3	0,5
6	111.8	1,8	111.0	0,2	107.4	1,8	116.3	-4,1	121.9	0,2
7	112.4	2,0	111.4	1,1	107.9	2,3	117.2	-2,0	123.6	1,5
8	112.6	2,5	112.2	2,3	108.2	2,7	118.5	0,2	123.5	2,1
9	112.7	2,1	112.3	2,3	108.4	2,4	118.7	0,9	123.3	1,4
10	112.9	1,6	113.0	2,5	108.7	2,1	120.7	2,3	123.8	1,3
11	112.7	2,1	112.8	2,6	108.5	2,4	120.1	2,0	123.2	2,0
12										

Tuottajahintaindeksit 1949 = 100, indeksiluvut – Producer Price Indices 1949 = 100, index numbers

Vuosi ja kuukausi Year and month	Tukkuhintaaindeksi Wholesale Price Index	Tuotannon hintaind. Production Price Index	Viennin hintaindeksi (fob) Export Price Index	Tuonnin hintaindeksi (cif) Import Price Index
1993	1540	1520	1524	1188
1994	1565	1544	1547	1186
1995	1567	1596	1656	1185
1996	1577	1597	1669	1203
1997				
1	1589	1585	1619	1208
2	1591	1588	1610	1205
3	1593	1588	1604	1203
4	1591	1591	1614	1200
5	1599	1595	1614	1215
6	1596	1599	1615	1212
7	1605	1605	1628	1228
8	1608	1616	1646	1227
9	1610	1618	1648	1225
10	1613	1627	1676	1230
11	1610	1625	1669	1224
12				

Tukkuhintaaindeksi 1990 = 100 – Wholesale Price Index 1990 = 100

TAVARARYHMÄT NACE-TOL:N MUKAAN COMMODITY GROUPS ACCORDING TO NACE SIC	KOTIMAISET TAVARAT DOMESTIC GOODS	TUONTI- TAVARAT IMPORT GOODS	YHTEENSÄ TOTAL		%MUUTOKSET PERCENTAGE CHANGES	
			1997:11	1997:10	1997:10- 1997:11	1996:11- 1997:11
A - E KOKONAISINDEKSI - TOTAL INDEX	109.1	120.5	112.7	112.9	-0.2	2.1
01 MAATALOUSTUOTTEET AGRICULTURE PRODUCTS	74.3	145.7	83.1	85.3	-2.7	0.5
02 METSÄTALOUSTUOTTEET FORESTRY PRODUCTS	93.3	103.6	93.9	93.6	0.2	3.8
C MINERAALIT - MINERALS	109.3	119.0	117.2	121.9	-3.8	5.7
CA ENERGIAMINERAALIT - ENERGYMINERALS		118.8	117.4	117.1	0.3	4.3
D TEOLLISUUSTUOTTEET MANUFACTURED PRODUCTS	111.3	120.2	114.5	114.5	0.0	2.0
DA ELINTARVIKKEET, JUOMAT & TUPAKKA FOOD PRODUCTS, BEVERAGES AND TOBACCO	100.8	109.3	101.4	101.3	0.1	2.2
DB TEKSTIILIT JA VAATTEET TEXTILES AND CLOTHING	116.5	107.5	111.5	111.6	-0.1	-0.8
DD PUUTAVARA JA PUUTUOTTEET WOOD AND WOOD PRODUCTS	105.2	126.7	106.0	106.0	-0.0	10.8
21 SELLULOOSA, PAPERI & PAPERITUOTT. PULP, PAPER AND PAPER PRODUCTS	107.3	110.2	107.5	107.0	0.5	7.8
22 KUSTANNUS- JA PAINOTUOTTEET PUBLISHING AND PRINTING INDUSTRY PROD	117.2		121.3	121.3	0.0	2.8
232 ÖLJYTUOTTEET - PETROLEUM PRODUCTS	148.7	170.3	153.6	151.6	1.3	3.4
DG KEMIKAALIT & KEMIALLISET TUOTTEET CHEMICALS AND CHEMICAL PRODUCTS	104.4	112.7	108.2	107.9	0.3	-0.8
DH KUMI- JA MUOVITUOTTEET RUBBER AND PLASTIC PRODUCTS	112.9	119.8	116.6	116.7	-0.1	0.9
DI EI-METALLISET MINERAALITUOTTEET NON-METALLIC MINERAL PRODUCTS	110.5	117.3	111.4	111.6	-0.2	3.4
27 PERUSMETALLIT BASIC METALS	112.1	124.3	116.3	118.1	-1.5	4.9
271 RAUTA, TERÄS JA RAUTASEOKSET IRON, STEEL AND FERRO-ALLOYS	112.5	112.6	112.5	113.6	-0.9	1.8
274 MUUT KUIN RAUTAMETALLIT NON-FERROUS METALS	108.0	142.3	119.4	122.8	-2.8	13.7
28 METALLITUOTTEET - METAL PRODUCTS	115.0	126.9	118.3	118.3	0.0	0.3
DK KONEET JA LAITTEET MACHINERY AND EQUIPMENT	123.8	128.9	126.8	126.9	-0.1	1.4
DL SÄHKÖTEKNISET TUOTTEET JA OPTISET LAITTEET ELECTRICAL AND OPTICAL EQUIPMENT	93.4	101.4	98.9	99.5	-0.5	-1.8
DM KULKUNEUVOT - TRANSPORT EQUIPMENT	136.1	130.0	131.4	131.3	0.1	0.9
E SÄHKÖ, KAASU, LÄMPÖ JA VESI ELECTRICITY, GAS, HEAT AND WATER	128.9		128.1	127.7	0.4	2.4
401 SÄHKÖ - ELECTRICITY	127.6		126.6	126.0	0.5	1.8
KÄYTTÖTARKOITUS - INTENDED USE						
1 RAAKA-AINEET & TUOT.HYÖDYKKEET RAW MATERIALS AND PRODUCERS' GOODS	107.5	127.8	112.8	112.9	-0.1	3.0
2 KULUTUSTAVARAT CONSUMERS' GOODS	112.0	116.8	113.5	113.9	-0.3	1.4
3 INVESTOINTITAVARAT INVESTMENT GOODS	109.3	109.4	109.4	109.5	-0.1	-0.2

Tukkuhintaaindeksi 1990 = 100 mittaa Suomessa käytettävi-
en tavaroiden verollisten hankintahintojen kehitystä. Indeks-
siin sisältyy sekä kotimaisia tavaroita että tuontitavaroita.
Tukkuhintaaindeksi sisältää arvonlisäveron ja muut välilliset
verot. Kotimaisten tavaroiden tukkuhintaan on tehtaan hinta
+ arvonlisävero ja muut välilliset verot.

Tuontitavaroiden tukkuhintaan on tuonnin cif-hinta + tullit,
tuontimaksut, tasausvero + arvonlisävero ja muut välilliset
verot.

Tukkuhintaaindeksi vastaa kysymykseen: Miten kotimaas-
sa käytettävien tavaroiden verolliset hankintahinnat ovat ke-
hittyneet.

The wholesale price index 1990 = 100 measures develop-
ments in the taxable purchase prices of goods used in Finland.
The index comprises both domestic goods and imported
products. It includes VAT and other indirect taxes. The
wholesale price for domestic products is the factory price +
VAT and other indirect taxes, whereas the wholesale price of
imported goods is the c.i.f. price of imports + customs duties,
import charges, equalisation tax + VAT and other indirect
taxes.

**The wholesale price index is an indicator of changes in the
taxable purchase prices of goods used in Finland.**

Teollisuuden tuottajahintaindeksi 1990 = 100 – Producer Price Index for manufactured products 1990 = 100

TAVARARYHMÄT NACE-TOL:N MUKAAN COMMODITY GROUPS ACCORDING TO NACE SIC	KOTIMARK- KINATAVARAT DOMESTIC GOODS	VIENTI- TAVARAT EXPORT GOODS	YHTEENSÄ TOTAL		%MUUTOKSET PERCENTAGE CHANGES	
			1997:11	1997:10	1997:10- 1997:11	1996:11- 1997:11
C - E KOKONAINDEKSI - TOTAL INDEX	110.0	119.2	112.8	113.0	-0.2	2.6
C MINERAALIT - MINERALS	99.2		100.6	102.8	-2.1	11.1
D TEOLLISUUSTUOTTEET MANUFACTURED PRODUCTS	107.3	119.2	111.3	111.5	-0.2	2.6
DA ELINTARVIKKEET, JUOMAT & TUPAKKA FOOD PRODUCTS, BEVERAGES AND TOBACCO	95.3	117.1	96.0	96.0	0.0	2.5
DB TEKSTIILIT JA VAATTEET TEXTILES AND CLOTHING	118.0	128.5	121.0	120.9	0.1	-0.5
DD PUUTAVARA JA PUUTUOTTEET WOOD AND WOOD PRODUCTS	103.7	106.6	104.8	108.1	-3.0	8.2
21 SELLULOOSA, PAPERI & PAPERITUOTT. PULP, PAPER AND PAPER PRODUCTS	105.8	118.0	114.3	114.5	-0.2	3.0
22 KUSTANNUS- JA PAINOTUOTTEET PUBLISHING AND PRINTING INDUSTRY PROD	120.3		119.8	119.7	0.0	0.9
232 ÖLJYTUOTTEET - PETROLEUM PRODUCTS	96.7		102.1	101.6	0.5	-3.9
DG KEMIKAALIT & KEMIALLISET TUOTTEET CHEMICALS AND CHEMICAL PRODUCTS	113.1	120.0	115.0	114.9	0.1	1.2
DH KUMI- JA MUOVITUOTTEET RUBBER AND PLASTIC PRODUCTS	110.5	115.6	112.3	112.9	-0.5	2.9
DI EI-METALLISET MINERAALITUOTTEET NON-METALLIC MINERAL PRODUCTS	111.2	159.4	116.0	116.0	-0.0	3.7
27 PERUSMETALLIT BASIC METALS	113.4	121.4	116.8	115.7	0.9	10.9
271 RAUTA, TERÄS JA RAUTASEOKSET IRON, STEEL AND FERRO-ALLOYS	110.5	117.7	113.7	113.0	0.6	6.4
274 MUUT KUIN RAUTAMETALLIT NON-FERROUS METALS	115.2	129.3	121.3	119.4	1.6	22.3
28 METALLITUOTTEET - METAL PRODUCTS	115.3	121.8	116.4	116.4	-0.1	0.5
DK KONEET JA LAITTEET MACHINERY AND EQUIPMENT	122.9	138.7	130.8	130.9	-0.1	2.6
DL SÄHKÖTEKNISET TUOTTEET JA OPTISET LAITTEET	94.7	105.4	100.6	101.1	-0.5	-0.4
DM ELECTRICAL AND OPTICAL EQUIPMENT KULKUNEUVOT - TRANSPORT EQUIPMENT	131.2	110.1	120.3	120.0	0.3	0.3
E SÄHKÖ, KAASU, LÄMPÖ JA VESI ELECTRICITY, GAS, HEAT AND WATER	125.3		125.3	125.3	0.0	1.7
KÄYTTÖTARKOITUS - INTENDED USE						
1 RAAKA-AINEET & TUOT.HYÖDYKKEET RAW MATERIALS AND PRODUCERS' GOODS	111.7	118.7	114.0	114.0	-0.1	3.0
2 KULUTUSTAVARAT CONSUMERS' GOODS	106.9	119.0	108.7	109.2	-0.5	1.8
3 INVESTOINTITAVARAT INVESTMENT GOODS	110.2	121.4	116.0	116.0	-0.0	1.9

Teollisuuden tuottajahintaindeksi 1990 = 100 mittaa Suomessa valmistettujen teollisuustavaroiden tuottajahintojen kehitystä. Indeksiin sisältyy sekä kotimarkkinatavaroita että vientitavaroita. Kotimaassa käytettäväksi tarkoitetuilla tavaroilla hintana on ns. tuottajan saama hinta. Hinta sisältää myös saadut hyödyketukipalkkiot (eräät elintarvikkeet ja lannoitteet). Vientitavaroitten hintana on ns. viejän saama hinta.

Teollisuuden tuottajahintaindeksi vastaa kysymykseen: Miten kotimaassa valmistettujen teollisuustavaroiden tuottajahinnat ovat kehittyneet.

The producer price index for manufactured products 1990 = 100 measures the developments in producer prices of goods manufactured in Finland. The index comprises both goods sold on the domestic markets and those exported. The price concept used for the domestic market is the price received by the producer. The price also includes commodity subsidies (certain foodstuffs and fertilisers.) The price of exported goods is the price obtained by the exporter.

The producer price index for manufactured products is an indicator of changes in the producer prices of home-produced products.

Kotimarkkinoiden perushintaindeksi 1990 = 100 – Basic Price Index for domestic supply 1990 = 100

TAVARARYHMÄT NACE-TOL:N MUKAAN COMMODITY GROUPS ACCORDING TO NACE SIC	KOTIMAISET TAVARAT DOMESTIC GOODS	TUONTI- TAVARAT IMPORT GOODS	YHTEENSÄ TOTAL		% -MUUTOKSET PERCENTAGE CHANGES	
			1997:11	1997:10	1997:10 - 1996:11	1997:11
A - F KOKONAINDEKSI - TOTAL INDEX	104.9	121.7	108.5	108.7	-0.1	2.4
01 MAATALOUSTUOTTEET AGRICULTURE PRODUCTS	60.6	158.7	69.8	72.0	-2.9	1.5
02 METSÄTALOUSTUOTTEET FORESTRY PRODUCTS	100.5	93.6	100.0	100.5	-0.5	6.4
C MINERAALIT - MINERALS	99.2	114.7	112.1	115.7	-3.1	4.2
CA ENERGIAMINERAALIT - ENERGYMINERALS		113.8	112.4	111.7	0.6	2.2
D TEOLLISUUSTUOTTEET MANUFACTURED PRODUCTS	107.0	121.9	111.6	111.5	0.1	2.1
DA ELINTARVIKKEET, JUOMAT & TUPAKKA FOOD PRODUCTS, BEVERAGES AND TOBACCO	94.2	129.0	96.3	96.3	0.0	2.4
DB TEKSTIILIT JA VAATTEET TEXTILES AND CLOTHING	118.0	107.1	112.2	112.3	-0.1	-0.7
DD PUUTAVARA JA PUUTUOTTEET WOOD AND WOOD PRODUCTS	103.7	129.0	104.6	104.6	-0.0	10.6
21 SELLULOOSA, PAPERI & PAPERITUOTT. PULP, PAPER AND PAPER PRODUCTS	105.8	107.0	105.9	105.3	0.5	8.4
22 KUSTANNUS- JA PAINOTUOTTEET PUBLISHING AND PRINTING INDUSTRY PROD	120.3		123.0	123.0	0.0	2.7
232 ÖLJYTUOTTEET - PETROLEUM PRODUCTS	96.7	126.8	102.7	99.2	3.6	-1.6
DG KEMIKAALIT & KEMIAALLISET TUOTTEET CHEMICALS AND CHEMICAL PRODUCTS	113.6	112.0	112.9	112.5	0.3	-0.5
DH KUMI- JA MUOVITUOTTEET RUBBER AND PLASTIC PRODUCTS	110.5	124.1	116.8	117.0	-0.2	1.0
DI EI-METALLISET MINERAALITUOTTEET NON-METALLIC MINERAL PRODUCTS	111.2	115.9	111.7	111.8	-0.1	3.4
27 PERUSMETALLIT BASIC METALS	113.4	123.9	116.8	117.9	-0.9	7.3
271 RAUTA, TERÄS JA RAUTASEOKSET IRON, STEEL AND FERRO-ALLOYS	110.5	112.9	111.2	112.3	-0.9	1.7
274 MUUT KUIN RAUTAMETALLIT NON-FERROUS METALS	115.2	141.6	123.6	125.1	-1.2	20.2
28 METALLITUOTTEET - METAL PRODUCTS	115.3	125.3	117.5	117.5	0.0	0.6
DK KONEET JA LAITTEET MACHINERY AND EQUIPMENT	122.9	137.6	130.1	130.2	-0.1	2.0
DL SÄHKÖTEKNISET TUOTTEET JA OPTISET LAITTEET	94.7	104.4	100.8	101.7	-0.9	-2.0
DM ELEKTRICAL AND OPTICAL EQUIPMENT KULKUNEUVOT - TRANSPORT EQUIPMENT	131.2	139.4	136.7	136.7	0.0	1.0
E SÄHKÖ, KAASU, LÄMPÖ JA VESI ELECTRICITY, GAS, HEAT AND WATER	125.3		124.7	124.2	0.4	1.8
401 SÄHKÖ - ELECTRICITY	124.2		123.3	122.6	0.6	0.8
F RAKENTAMINEN - CONSTRUCTION	106.7		106.7	106.6	0.1	3.0
KÄYTTÖTARKOITUS - INTENDED USE						
1 RAAKA-AINEET & TUOT.HYÖDYKKEET RAW MATERIALS AND PRODUCERS' GOODS	103.4	124.4	108.2	108.2	0.0	3.0
2 KULUTUSTAVARAT CONSUMERS' GOODS	105.2	121.2	109.5	110.1	-0.5	1.6
3 INVESTOINTITAVARAT INVESTMENT GOODS	107.2	114.8	108.3	108.3	-0.1	2.1

Kotimarkkinoiden perushintaindeksi 1990 = 100 mittaa Suomessa käytettävien tavaroiden hintakehitystä niiden lähtiessä markkinoille. Indeksiin sisältyy sekä kotimaisia tavaroita että tuontitavaroita. Kotimaassa valmistettujen tavaroiden hintana on veroton tehtaanhinta ilman tukipalkkioita. Tuontitavaroiden hintana on tuonnin cif- hinta + tullit + tuontimaksut + tasausvero.

Kotimarkkinoiden perushintaindeksi vastaa kysymyksen: Miten kotimaassa käytettävien tavaroiden verottomat hankintahinnat ovat kehittyneet.

The basic price index for domestic supply 1990 = 100 measures developments in the prices of goods used in Finland as they enter the market. The index includes both domestic and imported goods. Home-produced products are priced on a tax-free factory price basis excluding subsidies. The price for imported goods is the c.i.f. price of imports + customs duties + import charges + equalisation tax.

The basic price index for domestic supply is an indicator of changes in the tax-free purchase prices of goods used in Finland.

Vientihintaindeksi 1990 = 100 - Export Price Index 1990 = 100

TAVARARYHMÄT NACE-TOL:N MUKAAN COMMODITY GROUPS ACCORDING TO NACE SIC	YHTEENSÄ - TOTAL		%MUUTOKSET PERCENTAGE CHANGES	
	1997:11	1997:10	1997:10- 1997:11	1996:11- 1997:11
A - D KOKONAINDEKSI - TOTAL INDEX	120.1	120.7	-0.5	2.0
D TEOLLISUUSTUOTTEET MANUFACTURED PRODUCTS	119.3	120.0	-0.6	2.8
DA ELINTARVIKKEET, JUOMAT & TUPAKKA FOOD PRODUCTS, BEVERAGES AND TOBACCO	121.6	119.2	2.0	6.4
DB TEKSTIILIT JA VAATTEET TEXTILES AND CLOTHING	128.5	128.3	0.2	2.4
DD PUUTAVARA JA PUUTUOTTEET WOOD AND WOOD PRODUCTS	106.6	114.4	-6.8	4.4
21 SELLULOOSA, PAPERI & PAPERITUOTT. PULP, PAPER AND PAPER PRODUCTS	118.0	118.7	-0.6	0.9
DG KEMIKAALIT & KEMIALLISET TUOTTEET CHEMICALS AND CHEMICAL PRODUCTS	120.0	120.9	-0.7	7.0
DH KUMI- JA MUOVITUOTTEET RUBBER AND PLASTIC PRODUCTS	115.6	116.0	-0.3	3.6
DI EI-METALLISET MINERAALITUOTTEET NON-METALLIC MINERAL PRODUCTS	159.4	158.0	0.9	1.1
27 PERUSMETALLIT BASIC METALS	121.4	119.0	2.0	15.1
271 RAUTA, TERÄS JA RAUTASEOKSET IRON, STEEL AND FERRO-ALLOYS	117.7	116.4	1.1	10.0
274 MUUT KUIN RAUTAMETALLIT NON-FERROUS METALS	129.3	124.8	3.6	25.1
28 METALLITUOTTEET - METAL PRODUCTS	121.8	122.2	-0.4	-2.2
DK KONEET JA LAITTEET MACHINERY AND EQUIPMENT	138.7	138.7	0.0	3.3
DL SÄHKÖTEKNISET TUOTTEET JA OPTISET LAITTEET ELECTRICAL AND OPTICAL EQUIPMENT	105.4	105.5	-0.0	0.2
DM KULKUNEUVOT - TRANSPORT EQUIPMENT	110.1	109.9	0.2	0.8
KÄYTTÖTARKOITUS - INTENDED USE				
1 RAAKA-AINEET & TUOT.HYÖDYKKEET RAW MATERIALS AND PRODUCERS' GOODS	119.9	120.8	-0.8	1.5
2 KULUTUSTAVARAT CONSUMERS' GOODS	119.7	119.4	0.2	3.2
3 INVESTOINTITAVARAT INVESTMENT GOODS	121.4	121.3	0.1	3.0

Vientihintaindeksi 1990 = 100 mittaa vientitavaroiden fob-hintojen kehitystä. Valuuttamääräiset vientihinnat muunnetaan Suomen markkoiksi kuukauden puolivälin ostokurssin mukaan. Vientihintaindeksi ottaa siis huomioon valuuttakurssimuutokset.

Vientihintaindeksi vastaa kysymykseen: Miten vientihinnat ovat kehittyneet.

The export price index 1990 = 100 measures developments in the f.o.b. prices of exported goods. Export prices denominated in foreign currency are converted into Finnish markkas according to the mid-month buying rate. The export price index thus takes account of the changes in exchange rates.

The export price index is an indicator of the changes in export prices.

Tuontihintaindeksi 1990 = 100 - Import Price Index 1990 = 100

TAVARARYHMÄT NACE-TOL:N MUKAAN COMMODITY GROUPS ACCORDING TO NACE SIC	YHTEENSÄ - TOTAL		% - MUUTOKSET PERCENTAGE CHANGES	
	1997:11	1997:10	1997:10- 1997:11	1996:11- 1997:11
A - E KOKONAISINDEKSI - TOTAL INDEX	123.2	123.8	-0.5	2.0
01 MAATALOUSTUOTTEET AGRICULTURE PRODUCTS	162.3	180.6	-10.2	19.9
02 METSÄTALOUSTUOTTEET FORESTRY PRODUCTS	93.6	93.7	-0.1	0.5
C MINERAALIT - MINERALS	114.7	117.9	-2.7	2.8
CA ENERGIAMINERAALIT - ENERGYMINERALS	113.8	113.1	0.6	2.4
D TEOLLISUUSTUOTTEET MANUFACTURED PRODUCTS	123.7	123.6	0.1	1.3
DA ELINTARVIKKEET, JUOMAT & TUPAKKA FOOD PRODUCTS, BEVERAGES AND TOBACCO	132.2	131.7	0.4	2.6
DB TEKSTIILIT JA VAATTEET TEXTILES AND CLOTHING	111.8	112.2	-0.3	0.2
DD PUUTAVARA JA PUUTUOTTEET WOOD AND WOOD PRODUCTS	131.0	127.0	3.2	2.4
21 SELULLOOSA, PAPERI & PAPERITUOTT. PULP, PAPER AND PAPER PRODUCTS	108.9	108.9	-0.0	4.3
232 ÖLJYTUOTTEET - PETROLEUM PRODUCTS	126.9	114.0	11.3	5.6
DG KEMIKAALIT & KEMIALLISET TUOTTEET CHEMICALS AND CHEMICAL PRODUCTS	113.0	112.8	0.1	0.1
DH KUMI- JA MUOVITUOTTEET RUBBER AND PLASTIC PRODUCTS	126.1	125.6	0.4	-0.6
DI EI-METALLISET MINERAALITUOTTEET NON-METALLIC MINERAL PRODUCTS	116.8	116.6	0.1	-1.4
27 PERUSMETALLIT BASIC METALS	125.0	128.4	-2.6	6.0
271 RAUTA, TERÄS JA RAUTASEOKSET IRON, STEEL AND FERRO-ALLOYS	113.8	117.4	-3.1	-1.7
274 MUUT KUIN RAUTAMETALLIT NON-FERROUS METALS	142.6	147.3	-3.1	20.6
28 METALLITUOTTEET - METAL PRODUCTS	127.5	127.4	0.0	-0.7
DK KONEET JA LAITTEET MACHINERY AND EQUIPMENT	140.0	140.0	-0.0	2.2
DL SÄHKÖTEKNISET TUOTTEET JA OPTISET LAITTEET ELECTRICAL AND OPTICAL EQUIPMENT	105.6	106.4	-0.7	-2.3
DM KULKUNEUVOT - TRANSPORT EQUIPMENT	140.3	140.4	-0.1	1.6
KÄYTTÖTARKOITUS - INTENDED USE				
1 RAAKA-AINEET & TUOT.HYÖDYKKEET RAW MATERIALS AND PRODUCERS' GOODS	125.4	126.0	-0.4	2.8
2 KULUTUSTAVARAT CONSUMERS' GOODS	123.2	124.0	-0.6	2.2
3 INVESTOINTITAVARAT INVESTMENT GOODS	117.0	117.5	-0.4	-0.5

Tuontihintaindeksi 1990 = 100 mittaa tuontitavaroiden cif-hintojen kehitystä. Valuuttamääräiset tuontihinnat muunnetaan Suomen markoiksi kuukauden puolivälin myyntikurssin mukaan. Tuontihintaindeksi ottaa siis huomioon valuuttakurssimuutokset.

Tuontihintaindeksi vastaa kysymykseen: Miten tuontihinnat ovat kehittyneet.

The import price index 1990 = 100 measures developments in the c.i.f. prices of imported goods. Import prices denominated in foreign currency are converted into Finnish markkas according to the mid-month selling rate. The import price index thus takes account of the changes in exchange rates.

The import price index is an indicator of the changes in import prices.

Pitkän ajanjakson indeksit - Long term indices

Tukkuhintaindeksi 1949 = 100 – Wholesale Price Index 1949 = 100

TAVARARYHMÄT (SITC) COMMODITY GROUPS (SITC)	KOTIMAISET TAVARAT DOMESTIC GOODS	TUONTI- TAVARAT IMPORT GOODS	YHTEENSÄ - TOTAL		% -MUUTOKSET PERCENTAGE CHANGES	
			1997:11	1997:10	1997:10- 1997:11	1996:11- 1997:11
0 - 8 KOKONAINDEKSI - TOTAL INDEX	1675	1414	1610	1613	-0.2	2.1
0 ELINTARVIKKEET - FOOD			1265	1274	-0.7	1.8
3 POLTTOAIN., KAASU, SÄHKÖ, LÄMPÖ FUELS & LUBRICANTS, GAS, ELECTRICITY, HEAT			1693	1682	0.7	3.1
31A KIV.POLTTOAINHEET JA -ÖLJYT MINERAL FUELS AND OILS			2236	2212	1.1	3.5
31B KAASU, SÄHKÖVIRTA JA LÄMPÖ GAS, ELECTRICITY AND HEAT			1217	1213	0.3	2.7
5 KEMIAN TEOLLISUUDEN TUOTTEET CHEMICALS			1249	1248	0.2	0.0
68 EPÄJALOT METALLIT BASE METALS			1268	1289	-1.6	4.9
7 KONEET, LAITTEET & KULJ.VÄLINEET MACHINERY AND TRANSPORT EQUIPMENT			1926	1929	-0.2	0.3
71 KONEET JA LAITTEET (EI SÄHKÖK.) MACHINERY (OTHER THAN ELECTRIC)			3033	3035	-0.1	1.6
72 SÄHKÖKONEET, -LAITTEET & TARVIKK. ELECTRICAL MACHINERY, APPLIANCES ETC.			798	803	-0.6	-2.3
73 KULJETUSNEUVOT TRANSPORT EQUIPMENT			1935	1934	0.1	0.8
KÄYTTÖTARKOITUS - INTENDED USE						
1 TUOTANTOHYÖDYKKEET PRODUCERS' GOODS			1518	1520	-0.1	3.0
2 KONEET, LAITTEET & KULJ.VÄLINEET MACHINERY AND TRANSPORT EQUIPMENT			2134	2137	-0.1	-0.2
3 KULUTUSHYÖDYKKEET CONSUMERS' GOODS			1649	1654	-0.3	1.4

Tuotannon hintaindeksi 1949 = 100 – Production Price Index 1949 = 100

TAVARARYHMÄT (SITC) COMMODITY GROUPS (SITC)	KOTIMARKKI- NATAVARAT HOME MARKET GOODS	VIENTI- TAVARAT EXPORT GOODS	YHTEENSÄ - TOTAL		% -MUUTOKSET PERCENTAGE CHANGES	
			1997:11	1997:10	1997:10- 1997:11	1997:11
0 - 8 KOKONAINDEKSI - TOTAL INDEX	1597	1704	1625	1627	-0.2	2.6
0 ELINTARVIKKEET - FOOD			1427	1428	-0.1	2.4
7 KONEET, LAITTEET & KULJ.VÄLINEET MACHINERY AND TRANSPORT EQUIPMENT			1691	1693	-0.1	1.2
71 KONEET JA LAITTEET (EI SÄHKÖK.) MACHINERY (OTHER THAN ELECTRICAL)			2230	2231	-0.0	2.7
72 SÄHKÖKONEET, -LAITTEET & TARVIKK. ELECTRICAL MACHINERY, APPLIANCES ETC.			996	1002	-0.6	-0.8
TOIMIALA - INDUSTRY (ISIC)						
2 - 3 TEHDASTEOLLISUUS MANUFACTURING			1598	1601	-0.2	2.6
34-38 METALLITEOLLISUUS MANUFACTURE OF METAL AND METAL PROD			1504	1503	0.1	3.2
34 METALLIN PERUSTEOLLISUUS BASIC METAL INDUSTRIES			1150	1140	0.9	10.9
35 METALLITUOTETEOLLISUUS MANUFACTURE OF METAL PRODUCTS EXCLUDING TRANSPORT EQUIPMENT			1527	1528	-0.1	0.5
36 KONETEOLLISUUS MANUFACTURE OF MACHINERY EXCLUDING ELECTRICAL MACHINERY			2232	2233	-0.0	2.7
37 SÄHKÖTEKNINEN TEOLLISUUS MANUFACTURE OF ELECTRICAL MACHINERY, APPLIANCES ETC			972	977	-0.5	-0.3
38 KULKUNEUVOTEOLLISUUS MANUFACTURE OF TRANSPORT EQUIPMENT			1737	1732	0.3	0.3

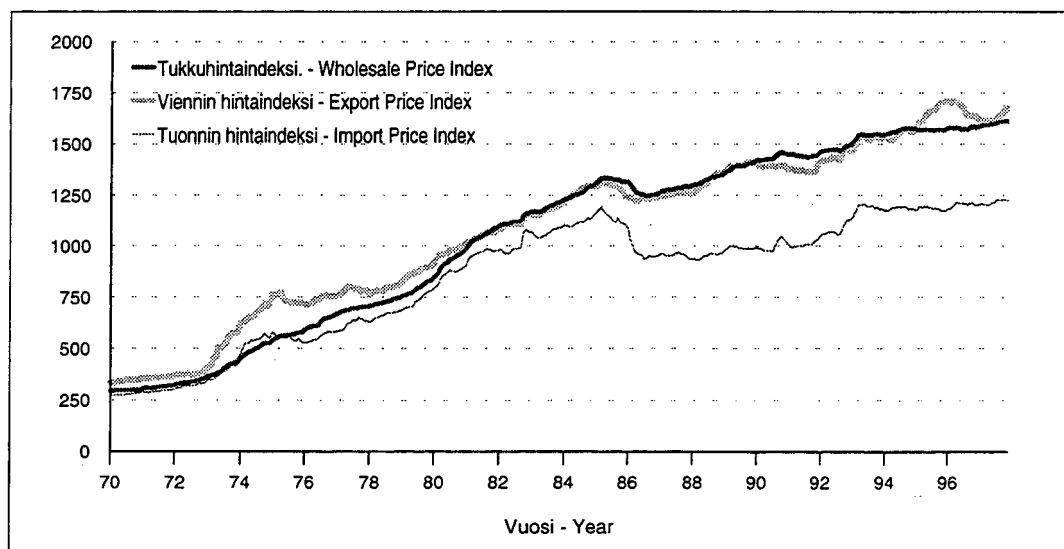
Viennin hintaindeksi (FOB) 1949 = 100 – Export Price Index (FOB) 1949 = 100

TAVARARYHMÄT (SITC) COMMODITY GROUPS (SITC)	YHTEENSÄ - TOTAL		% -MUUTOKSET PERCENTAGE CHANGES	
	1997:11	1997:10	1997:10- 1997:11	1996:11- 1997:11
0 - 8 KOKONAISINDEKSI - TOTAL INDEX	1669	1676	-0.5	2.0
0 ELINTARVIKKEET - FOOD	907	882	2.8	7.2
2 RAAKA-AINEET, SYÖT. KELPAAMATON CRUDE MATERIALS, INEDIBLE	1678	1685	-0.4	5.9
6 VALMISTETUT TEOKSET MANUFACTURED GOODS	1412	1425	-0.9	1.1
7 KONEET, LAITTEET & KULJ.VÄLINEET MACHINERY AND TRANSPORT EQUIPMENT	1986	1986	0.1	1.7

Tuonnin hintaindeksi (CIF) 1949 = 100 – Import Price Index (CIF) 1949 = 100

TAVARARYHMÄT (SITC) COMMODITY GROUPS (SITC)	YHTEENSÄ - TOTAL		% -MUUTOKSET PERCENTAGE CHANGES	
	1997:11	1997:10	1997:10- 1997:11	1996:11- 1997:11
0 - 7 KOKONAISINDEKSI - TOTAL INDEX	1224	1230	-0.5	2.0
0 ELINTARVIKKEET - FOOD	1081	1153	-6.2	12.5
2 RAAKA-AINEET, SYÖT. KELPAAMATON CRUDE MATERIALS, INEDIBLE	814	873	-6.7	5.3
3 POLTTOAINEET, KAASU, SÄHKÖ, LÄMPÖ FUELS & LUBRICANTS, GAS, ELECTRICITY, HEAT	1334	1281	4.1	3.5
7 KONEET, LAITTEET & KULJ.VÄLINEET MACHINERY AND TRANSPORT EQUIPMENT	2060	2065	-0.2	0.4

Kokonaisindeksejä 1949=100 - Total index 1949=100



**Vanhan toimialaluokituksen mukaiset tuottajahintaindeksit –
Producer Price Indices calculated as according to the old classification (SIC)**

Tukkuhintaindeksi – Wholesale Price Index 1985 = 100

TAVARARYHMÄT TOL:N MUKAAN COMMODITY GROUPS ACCORDING TO SIC	KOTIMAISET TAVARAT DOMESTIC GOODS	TUONTI- TAVARAT IMPORT GOODS	YHTEENSÄ - TOTAL		%MUUTOKSET PERCENTAGE CHANGES	
			1997:11	1997:10	1997:10- 1997:11	1996:11- 1997:11
A - E KOKONAISINDEKSI - TOTAL INDEX	124.4	123.8	124.3	124.5	-0.2	2.1
11 ELINTARV., REHUT, JUOMAT & TUPAKKA FOOD PROD. FEED, BEVER. AND TOBACCO	117.6	117.1	117.6	117.5	0.1	2.2
191 MAÄLJYJALOSTEET PETROLEUM PRODUCTS	128.8	141.5	131.7	130.1	1.3	3.4
23 METALLIT - METALS	120.8	142.7	128.8	130.7	-1.5	4.9
231 RAUTA, TERÄS JA FERROSEOKSET IRON, STEEL AND FERROUS ALLOYS	119.6	135.5	127.0	128.2	-0.9	1.8
232 MUUT METALLIT - NON-FERROUS METALS	127.0	155.6	137.0	141.0	-2.8	13.7
24 METALLITUOTTEET - METAL PRODUCTS	155.1	147.6	153.0	153.0	0.0	0.3
25 KONEET JA LAITTEET MACHINERY AND EQUIPMENT	173.2	154.2	162.8	162.9	-0.1	1.5
251 YLEISKÄYTTÖÖN TARKOITETUT KONEET GENERAL PURPOSE MACHINERY	158.9	159.5	158.3	158.8	-0.3	0.1
252 ERIKOISKONEET - SPECIALIZED MACHINERY	191.1	150.4	167.5	167.4	0.1	3.2
26 SÄHKÖTEKN. TUOTT. & INSTRUMENTIT ELECTRICAL PRODUCTS AND INSTRUMENTS	126.9	101.4	109.1	109.6	-0.5	-1.6
27 KULKUNEUVOT - TRANSPORT EQUIPMENT	158.5	163.3	163.2	163.1	0.1	0.9

Kotimarkkinoiden perushintaindeksi – Basic Price Index for domestic supply 1985 = 100

TAVARARYHMÄT TOL:N MUKAAN COMMODITY GROUPS ACCORDING TO SIC	KOTIMAISET TAVARAT DOMESTIC GOODS	TUONTI- TAVARAT IMPORT GOODS	YHTEENSÄ - TOTAL		%MUUTOKSET PERCENTAGE CHANGES	
			1997:11	1997:10	1997:10- 1997:11	1996:11- 1997:11
A - F KOKONAISINDEKSI - TOTAL INDEX	121.7	113.2	119.9	120.0	-0.1	2.4
11 ELINTARV., REHUT, JUOMAT & TUPAKKA FOOD, FEED, BEVERAGES & TOBACCO	108.4	121.2	109.4	109.3	0.0	2.4
191 MAÄLJYJALOSTEET PETROLEUM PRODUCTS	55.9	64.9	57.8	55.8	3.6	-1.6
23 METALLIT - METALS	119.6	130.0	123.1	124.3	-0.9	7.3
231 RAUTA, TERÄS JA FERROSEOKSET IRON, STEEL AND FERROUS ALLOYS	114.6	119.7	116.8	117.9	-0.9	1.7
232 MUUT METALLIT - NON-FERROUS METALS	132.5	151.0	138.8	140.4	-1.2	20.2
24 METALLITUOTTEET - METAL PRODUCTS	148.8	137.1	145.5	145.5	0.0	0.6
25 KONEET JA LAITTEET MACHINERY AND EQUIPMENT	171.6	156.2	164.4	164.6	-0.1	2.1
251 YLEISKÄYTTÖÖN TARKOITETUT KONEET GENERAL PURPOSE MACHINERY	153.1	154.2	153.1	153.5	-0.2	0.5
252 ERIKOISKONEET - SPECIALIZED MACHINERY	193.5	158.0	175.4	175.4	0.0	3.4
26 SÄHKÖTEKN. TUOTT. & INSTRUMENTIT ELECTRICAL PRODUCTS AND INSTRUMENTS	127.3	102.4	111.1	112.0	-0.8	-1.8
27 KULKUNEUVOT - TRANSPORT EQUIPMENT	151.8	168.0	163.8	163.8	0.0	1.0
31-33 SÄHKÖ, LÄMPÖ JA KAASU ELECTRICITY, HEAT AND GAS	116.3		115.3	114.8	0.4	2.0

Teollisuuden tuottajahintaindeksi – Producer Price Index for manufactured products 1985=100

TAVARARYHMÄT TOL:N MUKAAN COMMODITY GROUPS ACCORDING TO SIC	KOTIMAISET TAVARAT DOMESTIC GOODS	VIENTI- TAVARAT EXPORT GOODS	YHTEENSÄ - TOTAL		%MUUTOKSET PERCENTAGE CHANGES	
			1997:11	1997:10	1997:10- 1997:11	1996:11- 1997:11
C - E KOKONAINDEKSI - TOTAL INDEX	121.9	131.2	124.8	125.0	-0.2	2.6
11 ELINTARV., REHUT, JUOMAT & TUPAKKA FOOD, FEED, BEVERAGES & TOBACCO	109.4	121.8	109.8	109.8	0.0	2.5
191 MAAÖLJYJALOSTEET PETROLEUM PRODUCTS	55.9		59.0	58.7	0.5	-3.9
23 METALLIT - METALS	119.6	125.1	122.0	120.9	0.9	10.9
231 RAUTA, TERÄS JA FERROSEOKSET IRON, STEEL AND FERROUS ALLOYS	114.6	120.1	115.8	115.1	0.6	6.4
232 MUUT METALLIT - NON-FERROUS METALS	132.5	134.6	132.0	129.9	1.6	22.3
24 METALLITUOTTEET - METAL PRODUCTS	148.8	127.4	145.2	145.3	-0.1	0.5
25 KONEET JA LAITTEET MACHINERY AND EQUIPMENT	171.6	203.8	186.3	186.4	-0.0	2.7
251 YLEISKÄYTTÖÖN TARKOITETUT KONEET GENERAL PURPOSE MACHINERY	153.1	173.5	162.4	162.4	0.0	1.8
252 ERIKOISKONEET - SPECIALIZED MACHINERY	193.5	232.2	212.1	212.3	-0.1	3.3
26 SÄHKÖTEKN. TUOTT. & INSTRUMENTIT ELECTRICAL PRODUCTS AND INSTRUMENTS	127.3	94.9	113.7	114.2	-0.5	-0.3
27 KULKUNEUVOT - TRANSPORT EQUIPMENT	151.8	144.0	148.4	148.0	0.3	0.3

Vientihintaindeksi – Export Price Index 1985 = 100

TAVARARYHMÄT TOL:N MUKAAN COMMODITY GROUPS ACCORDING TO SIC	YHTEENSÄ - TOTAL		%MUUTOKSET PERCENTAGE CHANGES	
	1997:11	1997:10	1997:10- 1997:11	1996:11- 1997:11
A - D KOKONAINDEKSI - TOTAL INDEX	129.8	130.4	-0.5	2.0
11 ELINTARV., REHUT, JUOMAT & TUPAKKA FOOD, FEED, BEVERAGES & TOBACCO	112.4	110.3	2.0	6.4
23 METALLIT - METALS	125.1	122.6	2.0	15.1
231 RAUTA, TERÄS JA FERROSEOKSET IRON, STEEL AND FERROUS ALLOYS	120.1	118.7	1.1	10.0
232 MUUT METALLIT - NON-FERROUS METALS	134.6	129.9	3.6	25.1
24 METALLITUOTTEET - METAL PRODUCTS	127.4	127.9	-0.4	-2.2
25 KONEET JA LAITTEET MACHINERY AND EQUIPMENT	203.8	203.6	0.1	3.4
251 YLEISKÄYTTÖÖN TARKOITETUT KONEET GENERAL PURPOSE MACHINERY	173.5	173.2	0.2	2.1
252 ERIKOISKONEET - SPECIALIZED MACHINERY	232.2	232.3	-0.0	4.2
26 SÄHKÖTEKN. TUOTT. & INSTRUMENTIT ELECTRICAL PRODUCTS AND INSTRUMENTS	94.9	95.0	-0.1	0.3
27 KULKUNEUVOT - TRANSPORT EQUIPMENT	144.0	143.7	0.2	0.8

Tuontihintaindeksi – Import Price Index 1985 = 100

TAVARARYHMÄT TOL:N MUKAAN COMMODITY GROUPS ACCORDING TO SIC	YHTEENSÄ - TOTAL		%MUUTOKSET PERCENTAGE CHANGES	
	1997:11	1997:10	1997:10- 1997:11	1996:11- 1997:11
A - E KOKONAINDEKSI - TOTAL INDEX	114.6	115.1	-0.5	2.0
11 ELINTARV., REHUT, JUOMAT & TUPAKKA FOOD, FEED, BEVERAGES & TOBACCO	122.6	122.1	0.4	2.6
191 MAAÖLJYJALOSTEET PETROLEUM PRODUCTS	64.9	58.3	11.3	5.6
23 METALLIT - METALS	130.9	134.4	-2.6	6.0
231 RAUTA, TERÄS JA FERROSEOKSET IRON, STEEL AND FERROUS ALLOYS	120.3	124.1	-3.1	-1.7
232 MUUT METALLIT - NON-FERROUS METALS	151.6	156.5	-3.1	20.6
24 METALLITUOTTEET - METAL PRODUCTS	139.6	139.5	0.0	-0.7
25 KONEET JA LAITTEET MACHINERY AND EQUIPMENT	159.4	159.4	-0.0	2.3
251 YLEISKÄYTTÖÖN TARKOITETUT KONEET GENERAL PURPOSE MACHINERY	157.7	158.2	-0.3	-0.3
252 ERIKOISKONEET - SPECIALIZED MACHINERY	160.9	160.6	0.2	4.7
26 SÄHKÖTEKN. TUOTT. & INSTRUMENTIT ELECTRICAL PRODUCTS AND INSTRUMENTS	104.6	105.3	-0.6	-2.0
27 KULKUNEUVOT - TRANSPORT EQUIPMENT	169.6	169.7	-0.1	1.6

TUKKUHINTAINDEKSI 1949=100 – WHOLESALE PRICE INDEX 1949=100
Kokonaisindeksi – Total Index

	I	II	III	IV	V	VI	VII	VIII	IX	X	XI	XII	I – XII
1949	99	99	98	97	97	97	100	101	102	103	103	104	100
1950	106	107	108	110	111	115	118	120	122	125	126	129	116
1951	147	150	154	158	161	162	165	169	170	170	171	171	162
1952	172	169	168	165	164	164	160	160	160	160	161	160	164
1953	160	161	160	159	158	158	158	158	157	157	156	156	158
1954	157	158	157	158	157	157	157	157	156	157	151	150	156
1955	151	152	152	153	153	152	153	154	154	154	153	154	153
1956	155	158	159	160	162	162	163	163	164	165	169	169	162
1957	171	172	171	172	171	171	173	174	176	184	186	187	176
1958	189	189	190	191	190	190	190	191	190	191	192	191	190
1959	191	190	190	189	189	189	190	191	193	194	195	196	191
1960	198	197	198	198	197	197	198	198	199	200	201	201	199
1961	201	201	200	200	200	199	199	200	200	200	200	201	200
1962	202	203	203	203	202	202	204	204	203	205	204	204	203
1963	206	207	208	207	206	207	209	210	212	214	216	217	210
1964	219	222	222	224	223	224	226	228	230	232	233	235	226
1965	235	235	236	236	236	236	237	236	236	236	236	237	236
1966	238	240	241	240	239	239	242	243	242	242	242	242	241
1967	243	245	244	244	244	243	246	245	245	254	262	264	248
1968	269	269	273	275	275	275	276	277	278	279	279	279	275
1969	281	282	281	282	282	283	285	285	287	289	290	291	285
1970	294	295	296	297	297	296	298	298	298	299	299	300	297
1971	305	308	308	308	309	310	312	315	317	317	319	319	312
1972	323	328	330	334	335	335	339	340	343	346	352	356	338
1973	363	367	372	374	382	389	404	408	421	427	430	436	398
1974	452	462	471	480	487	489	500	505	515	524	525	525	495
1975	537	546	554	559	561	559	564	567	568	573	577	578	562
1976	591	599	605	610	610	611	628	641	648	650	656	659	626
1977	669	676	682	686	688	692	697	696	701	703	705	705	692
1978	706	711	716	717	721	721	730	730	735	741	744	747	727
1979	752	760	763	770	772	783	796	800	813	822	829	834	791
1980	849	859	882	899	912	919	934	939	947	957	963	971	919
1981	983	1003	1020	1029	1037	1042	1048	1057	1064	1070	1085	1087	1044
1982	1095	1103	1103	1106	1110	1120	1120	1118	1124	1150	1157	1163	1122
1983	1169	1170	1166	1169	1172	1185	1193	1195	1204	1210	1215	1219	1189
1984	1228	1231	1238	1246	1251	1254	1261	1264	1277	1289	1291	1298	1261
1985	1308	1321	1332	1334	1335	1332	1330	1324	1326	1319	1314	1316	1324
1986	1312	1297	1279	1265	1257	1256	1249	1246	1248	1250	1252	1256	1264
1987	1269	1271	1274	1277	1276	1278	1284	1285	1286	1293	1289	1292	1281
1988	1300	1303	1305	1309	1319	1323	1330	1336	1334	1343	1343	1349	1325
1989	1360	1366	1374	1388	1392	1393	1392	1393	1398	1406	1407	1412	1390
1990	1423	1421	1420	1424	1426	1427	1427	1440	1451	1462	1454	1450	1435
1991	1449	1450	1448	1443	1442	1437	1439	1435	1437	1442	1443	1450	1443
1992	1462	1467	1468	1471	1472	1471	1473	1466	1473	1489	1493	1495	1475
1993	1509	1526	1545	1548	1542	1541	1543	1544	1546	1549	1545	1543	1540
1994	1547	1549	1553	1557	1558	1566	1570	1572	1575	1576	1575	1575	1565
1995	1568	1567	1567	1569	1568	1568	1566	1565	1568	1569	1566	1568	1567
1996	1579	1580	1575	1580	1575	1568	1574	1568	1577	1588	1576	1582	1577
1997	1589	1591	1593	1591	1599	1596	1605	1608	1610	1613	1610		

Energiatuotteiden hinnat Suomessa Energy prices in Finland

	Ajankohta Time	Hinta Price	Vuosi- muutos, % Year-on-year change, %
Raakaöljy – <i>Crude oil</i>	97:09	747,43 mk/t	-19,6
Raskas polttoöljy – <i>Heavy fuel oil</i>	97:10	124,60 p/kg	-2,6
Kevyt polttoöljy – <i>Light fuel oil</i>	97:11	174 p/l	1,8
Dieselöljy – <i>Diesel oil</i>	97:11	3,85 mk/l	-1,0
Bensiini 95E – <i>Petrol 95E</i>	97:11	5,54 mk/l	-0,2
Kivihiili – <i>Coal</i>	97:10	490,29 mk/t	33,2
Maakaasu – <i>Natural gas</i>	97:10	81,22 mk/MWh*	7,6*
Jyrsinpolttoturve – <i>Milled peat</i>	97:3. nelj. 97:3th q.	44,40 mk/MWh	-1,9
Sähkö – <i>Electricity</i>		Hinta p/kWh	
Kerrostaloasunto – <i>Flat</i>	97:04	60,1	2,7
Pientalo – <i>Single-family house</i>	97:04	51,6	3,0
Suora sähkölämmitys – <i>Direct electric heating</i>	97:04	40,2	5,5
Varaava sähkölämmitys – <i>Accumulating electric heating</i>	97:04	34,1	6,9
Teollisuus, pieni – <i>Small-scale industry</i>	97:04	41,3	-0,5
Teollisuus, keskisuuri – <i>Medium-scale industry</i>	97:04	32,7	-5,8
Kaukolämpö – <i>District heating</i>		Hinta mk/MWh	
Pientalo – <i>Single-family house</i>	97:07	217	2,8
Rivitalo – <i>Terraced house</i>	97:07	201	3,1
Pienkerrostalo – <i>Low-rise block of flats</i>	97:07	195	2,6
Kerrostalo – <i>Block of flats</i>	97:07	191	3,2
Suuri kerrostalo – <i>High-rise block of flats</i>	97:07	176	4,1

*) Ennakkotieto - Preliminary data

Hintakäsitteet – *The price concepts:*

Raakaöljyn hinta on tuontihinta, kivihiilen hinta on verollinen tuontihinta, maakaasun hinta on Gasum Oy:n verollinen sopimusmyynnin keskihinta ja jyrsinpolttoturpeen hinta on sopimuskauden toimituksilla painotettu myynnin veroton keskihinta (hinta sisältää kuljetuksen asiakkaalle 100 kilometrin etäisyydellä). Yli 15 000 MWh:a vuodessa turvetta käyttävä laitos (loppukäyttäjä) maksaa lisäksi valmisteveroa (haittaveroa) 4,20 mk/MWh. Muiden tuotteiden hinta on verollinen vähittäismyyntihinta.

The price of crude oil is the import price; the price of coal is the taxable import price; the price of natural gas is the taxable mean price of contract sales by the Gasum Corporation; and the price of milled peat is the mean price without taxes (including transport to the customer within a distance of 100 kilometres) weighted by the deliveries effected during the contract period. Plants (end users) that use over 15 000 MWh/a of peat per annum are subject to a fuel tax (environmental tax) of FIM 4,20/MWh. The prices of the other products are the taxable retail prices.

Lähteet – *Sources:*

Tulli - *Board of Customs*, Öljyalan Keskusliitto ry - *Finnish Petroleum Federation*, Tilastokeskus - *Statistics Finland*, Energiafoorumi ry - *Energy Forum of Finland*, Gasum Oy - *Gasum Oy*, Turveteollisuusliitto ry - *The Association of Finnish Peat Industries*, Suomen Sähköenergialiitto ry - *Finnish Electricity Association*, Suomen Kaukolämpö ry - *Finnish District Heating Association*

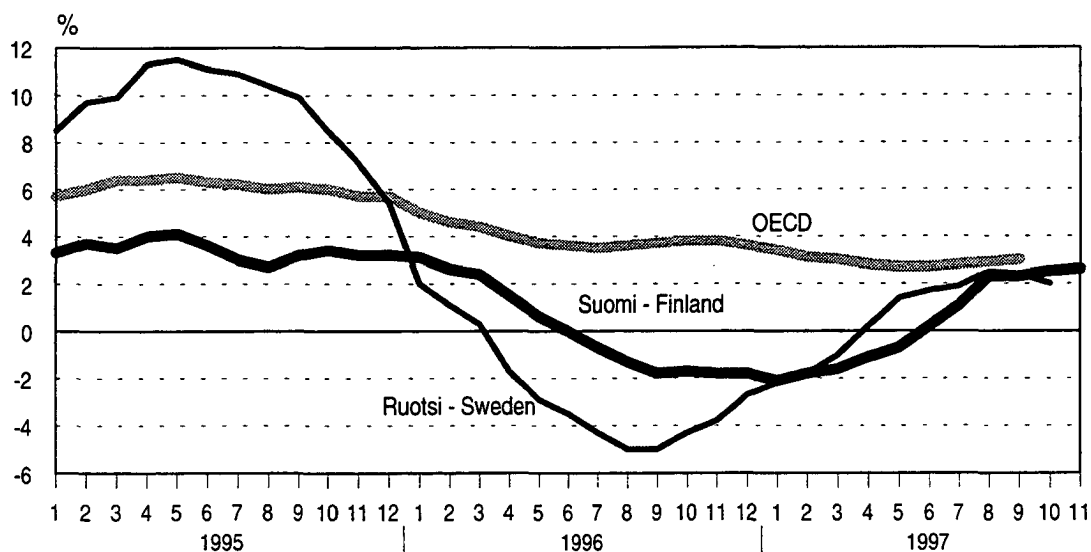
Kansainvälinen vertailu - International comparison

Teollisuuden tuottajahintaindeksin 12 kuukauden muutokset
12-month changes in the Producer Price Index for manufactured products

	1996:07- 1997:07 %	1996:08- 1997:08 %	1996:09- 1997:09 %	1996:10- 1997:10 %
Suomi – Finland	1,1	2,3	2,3	2,5
Ruotsi – Sweden	1,9	2,5	2,4	2,0
Norja – Norway	2,0	2,4	0,9	
Saksa – Germany	1,0	1,2	1,0	
Iso-Britannia – United Kingdom	1,3	1,4	1,3*	1,2*
OECD - Eurooppa – OECD - Europe o)	1,1*	1,5*	1,4*	
Yhdysvallat – United States	0,1*	0,1*	-0,2*	-0,4*
Japani – Japan	2,0	1,7	1,7	1,5
OECD kokonaan – OECD total	2,8*	2,9*	3,0*	
EU	1,1*	1,5*	1,5*	

* Ennakkotieto – Preliminary data
o) Ei sisällä Turkia – except Turkey

Teollisuuden tuottajahintaindeksin 12 kuukauden muutokset
12-month changes in the Producer Price Index for manufactured products

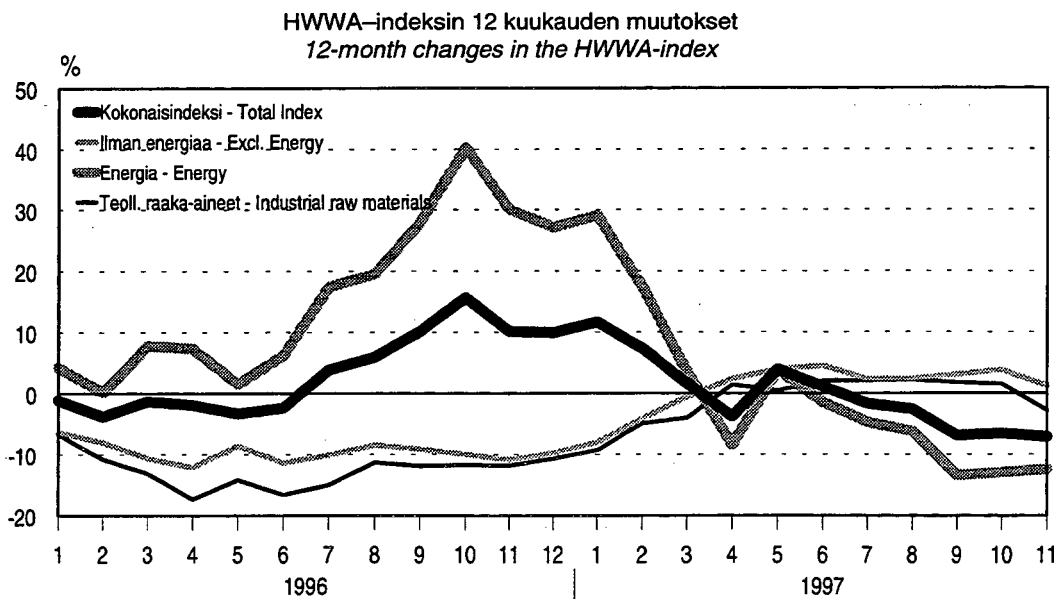


Raaka-aineiden maailmanmarkkinahinnat – HWWA-indeksi 1990 = 100
World market prices of raw materials – HWWA-index 1990 = 100

HWWA-indeksissä käytetään valuuttayksikkönä USA:n dollaria.
The currency unit used in the HWWA-index is the US-dollar.

Hyödykeryhmä - Commodity group	Paino-osuus Weight (%)	Indeksipisteluku - Index number 12 kuukauden muutos, % 12-month change, %		
		97:09	97:10	97:11
Kokonaisindeksi <i>Total index</i>	(100.0)	91.4	94.5	91.8
Kokonaisindeksi ilman energiaa <i>Total index excluding energy</i>	(39.5)	102.1	101.3	99.8
Elintarvikkeiden ja nautinto-aineiden raaka-aineet <i>Food and tropical beverages</i>	(10.0)	129.3	127.7	127.9
Teollisuuden raaka-aineet <i>Industrial raw materials</i>	(29.5)	92.9	92.4	90.3
Maa- ja metsätalousperäiset raaka-aineet <i>Agricultural raw materials</i>	(16.9)	94.1	94.6	92.4
Ei-rautametallit <i>Non-ferrous metals</i>	(9.0)	88.8	86.3	83.5
Energia <i>Energy</i>	(60.5)	84.4	90.0	86.6
		-13,4	-12,9	-12,4

Lähde/Source: HWWA-institut für Wirtschaftsforschung, Hamburg



SVT Suomen virallinen tilasto
Finlands officiella statistik
Official Statistics of Finland

Tuottajahintaindeksit 1997:11
Producentprisindex
Producer Price Indices

Lisätietoja – Förfrågningar – Inquiries:

Jarmo Ranki (09) 1734 3472
Anne Forss (09) 1734 3469
Marja Ikonen (09) 1734 3480
Mervi Tolvanen (09) 1734 3485

**Tuottajahintaindeksien pitkät aikasarjat -
hyvät välineet pitkän ajan hinta-analyysiin**

Tuottajahintaindekseistä 1949=100 on saatavissa
toimialoittaisia aikasarjoja aina vuodesta 1949 lähtien.

Yksittäinen toimialatuloste sisältää indeksipisteluvut
kuukausittain, hinta 150 mk + alv.

Tilaukset ja tiedustelut:

Anne Forss (09) 1734 3469
Jarmo Ranki (09) 1734 3472
telefax (09) 1734 3522

Tarkempia tietoja indeksien ja erityisesti tuottajahintaindeksien laadinnasta, rakenteesta ja käyttö-
kohteista Tilastokeskuksen käsikirjassa nro 31: Tuottajahintaindeksit 1990=100, Indeksien käyttäjän
käsikirja. Hinta 90 mk + 30 mk toimitusmaksu. Tilaukset puh. (09) 1734 2011.