

Naiset ja miehet Suomessa

2007

Alkusanat

Julkaisu sisältää tilastotietoa naisten ja miesten asemasta ja sukupuolten välisestä tasa-arvosta Suomessa.

Sukupuolten tasa-arvoon liittyviä tilastoja on tarkasteltu pääasiassa Tilastokeskuksen aihealuejaon pohjalta, mutta mukana on myös tietoja muista lähteistä. Julkaisun on tarkoitus antaa näkemys siitä, millainen naisten ja miesten asema on yhteiskunnan eri osa-alueilla. Julkaisu ilmestyy myös englanninkielisenä.

Marraskuussa 2007

Jari Tarkoma
Tilastojohtaja
Henkilötilastot

Tiedustelut:

(09) 17 341

tasa-arvo.tilasto@tilastokeskus.fi

Marjut Pietiläinen
Tarja Palmu
Irja Kytö

Kansi: Irene Matis
Taitto: Marita Potila

© 2007 Tilastokeskus

ISSN 1457–5604

= Sukupuolten tasa-arvo

ISSN 1456–2618

ISBN 978–952–467–739–4

Multiprint Oy, Helsinki 2007

Sisällys

	Tasa-arvon kannalta tärkeitä vuosilukuja	4
1	Väestö ja perheet	6
2	Koulutus	20
3	Työelämä	35
4	Palkat	54
5	Tulot	59
6	Terveys	68
7	Väkivalta ja rikollisuus	86
8	Ajankäyttö ja liikunta	91
9	Valta ja päätöksenteko	95
10	Tietoyhteiskunta	112
11	Tasa-arvosuunnittelu	113

Taulukoissa käytetyt symbolit

Ei mitään ilmoitettavaa	–
Suure pienempi kuin puolet käytetystä yksiköstä	0
Tietoa ei ole saatu tai se on liian epävarma esitettäväksi

Pyöristyksistä johtuen taulukoiden summat eivät aina täsmää.

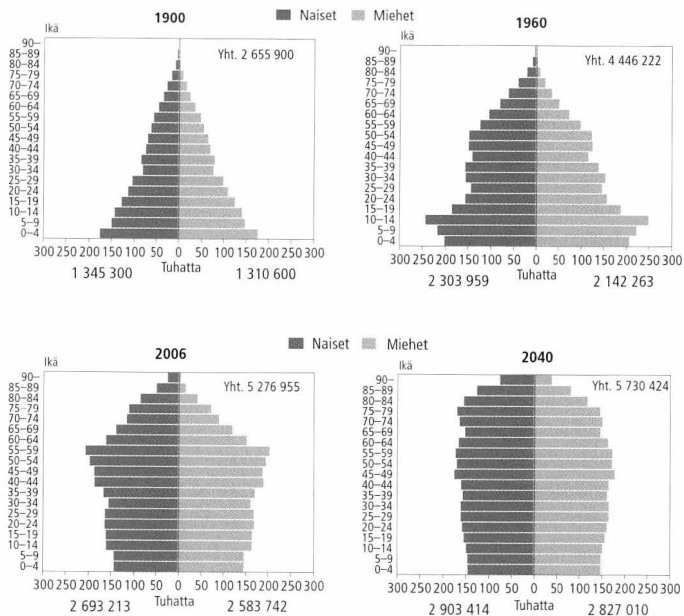
Tasa-arvon kannalta tärkeitä vuosilukuja

- 1864 Naimattomat 25-vuotiaat naiset tulivat täysivaltaisiksi
- 1878 Naisille ja miehille yhtäläinen perintöoikeus
- 1890 Ensimmäinen lastentarha perustettiin Helsingin Sörnäisiin
- 1901 Naiset saivat opiskeluoikeuden yliopistoissa samoilla ehdoilla kuin miehet
- 1906 Naisille äänioikeus valtiollisissa vaaleissa ensimmäisenä Euroopassa ja vaalikelpoisuus ensimmäisenä maailmassa
- 1907 Ensimmäiset naiset ensimmäisille valtiopäiville (19/200)
- 1908 Helsingin bordellit (16) suljettiin
- 1917 Yleinen äänioikeus kunnallisvaaleissa
- 1919 Vaimolle oikeus ansiotyöhön ilman aviomiehen suostumusta
- 1926 Laki naisten kelpoisuudesta valtion virkoihin
Ensimmäinen naisministeri Suomen hallitukseen
- 1930 Avioliittolaki, jossa vaimo vapautettiin aviomiehen holhouksesta ja hänelle annettiin oikeus omaan omaisuuteen
- 1937 Äitiysavustuslaki
- 1943 Lakisääteinen kouluruokailu
- 1944 Laki kunnallisista äitiys- ja lastenneuvoloista sekä kunnallisista terveydenhoitajista
- 1961 E-pilleri hyväksyttiin
- 1962 Sama palkka samasta työstä -periaate sekä julkiselle että yksityiselle sektorille
- 1970 Laki raskauden keskeyttämisestä
Ihmissuhde- ja sukupuolikasvatus peruskoulujen opetusohjelmaan
- 1972 Nainen toiseksi valtiovarainministeriksi
- 1975 Nainen oikeusministeriksi
- 1978 Vanhemmille oikeus jakaa keskenään vanhempainloma
- 1980 Laki isien oikeudesta jakaa vanhempainloma myös myöhemmässä vaiheessa (voimaan 1.1.1982)
Hallituksen ensimmäinen tasa-arvo-ohjelma

- 1985 Laki kotihoidon tuesta
- 1986 Suomi ratifioi YK:n Naisten oikeuksien sopimuksen
Nainen sai oikeuden pitää oma sukunimensä myös avioliitossa
Lapselle oikeus joko äitinsä tai isänsä sukunimeen
- 1987 Tasa-arvolaki
- 1988 Evankelis-luterilaisen kirkon ensimmäiset naispapit
- 1990 Alle 3-vuotiaille taattu oikeus kunnalliseen hoitopaikkaan
Nainen puolustusministeriksi ensimmäisenä maailmassa
- 1992 Nainen yliopiston rehtoriksi
Nainen Suomen Pankin pääjohtajaksi
- 1994 Nainen eduskunnan puhemieheksi
- 1995 Tasa-arvolain osittaisuudistus
Laki naisten vapaaehtoisesta asepalveluksesta
Nainen kansliapäälliköksi oikeusministeriöön ja ympäristöministeriöön
Nainen ulkoministeriksi
- 1996 Nainen Helsingin kaupunginjohtajaksi
Alle kouluikäisten oikeus kunnalliseen päivähoitoon
Hallituksen tasa-arvo-ohjelma
- 2000 Nainen yliopiston kansleriksi (Turun yliopistoon)
Nainen presidentiksi
Nainen Suomen pankin johtokuntaan
Ensimmäinen naisupseeri valmistui kadettikoulusta
- 2003 Nainen pääministeriksi
- 2005 Laki naisten ja miesten välisestä tasa-arvosta
- 2006 Nainen korkeimman oikeuden presidentiksi
- 2007 Hallituksessa ensimmäisen kerran naisemmistö,
60 % ministereistä naisia

1 VÄESTÖ JA PERHEET

1.1 Väestö iän mukaan 1900, 1960, 2006 (vuoden loppu) ja 2040 (ennuste)

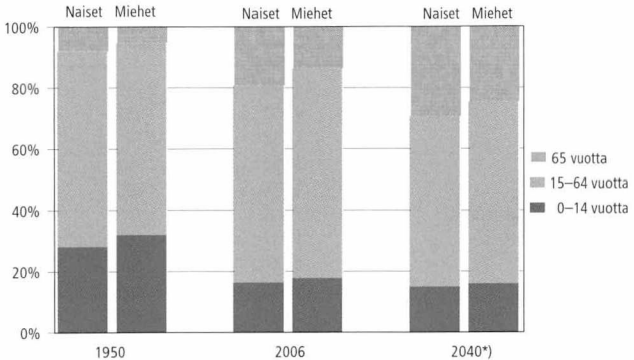


Vuonna 2006

- 100 vuotta täyttäneitä naisia oli 354 ja miehiä 56.
- Naisten keski-ikä oli 42,2 vuotta ja miesten 39,2 vuotta.

Lähde: Väestötilastot, Tilastokeskus

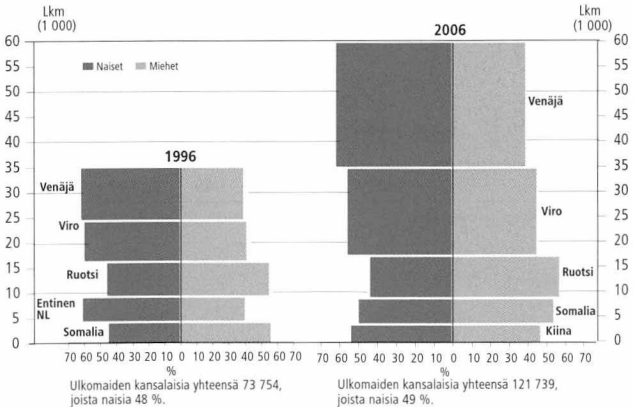
1.2 Väestö ikäryhmittäin 1950, 2006 ja ennuste 2040



Lähde: Väestötilastot, Tilastokeskus

*) Ennuste

1.3 Suomessa asuvien ulkomaiden kansalaisten viisi suurinta ryhmää 1996 ja 2006



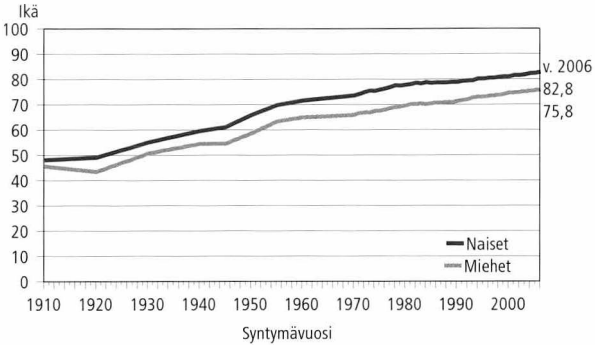
Lähde: Väestötilastot, Tilastokeskus

1.4 Ulkomaiden kansalaiset Suomessa 31.12.2006, 20 suurinta ryhmää

	Yhteensä	Naiset	%	Miehet	%
Venäjä	25 326	15 375	61	9 951	39
Viro	17 599	9 652	55	7 947	45
Ruotsi	8 265	3 538	43	4 727	57
Somalia	4 623	2 258	49	2 365	51
Kiina	3 382	1 776	53	1 606	47
Entinen Serbia ja Montenegro	3 340	1 565	47	1 775	53
Irak	3 045	1 337	44	1 708	56
Thaimaa	2 994	2 546	85	448	15
Saksa	2 978	1 115	37	1 863	63
Britannia	2 910	581	20	2 329	80
Turkki	2 886	832	29	2 054	71
Iran	2 602	1 150	44	1 452	56
Yhdysvallat	2 199	881	40	1 318	60
Afganistan	2 011	1 001	50	1 010	50
Intia	1 990	749	38	1 241	62
Vietnam	1 811	908	50	903	50
Bosnia ja Hertsegovina	1 599	784	49	815	51
Ukraina	1 460	792	54	668	46
Ranska	1 240	429	35	811	65
Italia	1 197	299	25	898	75
Muut yhteensä	28 282	11 964	42	16 318	58
Ulkomaan kansalaiset yhteensä	121 739	59 532	49	62 207	51

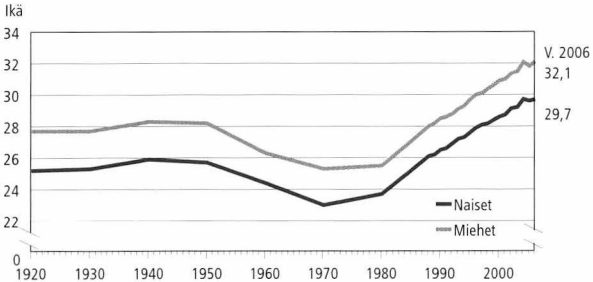
Lähde: Väestötilastot, Tilastokeskus

1.5 Vastasyntyneen elinajanodote 1910–2006



Lähde: Väestötilastot, Tilastokeskus

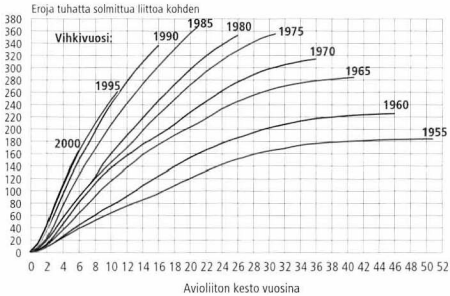
1.6 Ensimmäisen avioliiton solmineiden keski-ikä 1920–2006



Vuonna 2006 avioliittoja solmittiin 28 236.
Perhetilaston mukaan vuonna 2006 parisuhteista 21 % oli avioliittoja.

Lähde: Väestötilastot, Tilastokeskus

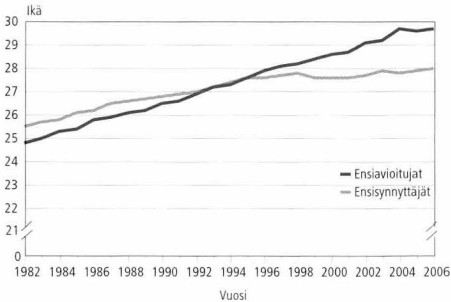
1.7 Avioerojen kertymä eri vuosina solmituissa liitoissa vuoden 2006 loppuun mennessä



Lähde: Väestötilastot, Tilastokeskus

Vuonna 2006 avioeroja otettiin 13 255

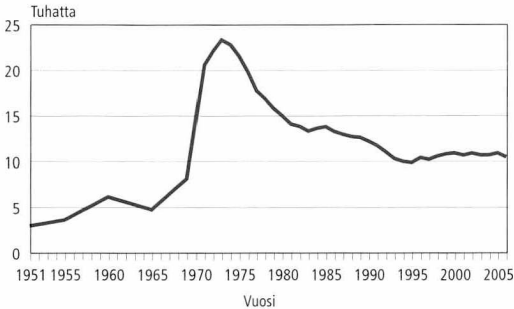
1.8 Ensimmäisen avioliiton solmineiden ja ensisynnyttäjien keski-ikä 1982–2006



- Vuonna 2006 syntyi 58 840 lasta, joista avioliiton ulkopuolella 23 858 (40,5 %).
- Avioliittojen yleistyminen alkoi näkyä vuoden 1985 jälkeen.
- Avioliitto solmitaan usein vasta ensimmäisen lapsen syntymän jälkeen.
- Vuonna 2006 esikoisista syntyi 53,3 % avioliiton ulkopuolella.
- Alle vuoden ikäisistä lapsista 7,6% oli yksinhuoltajaäidin lapsia ja 0,1 % yksinhuoltajaisän lapsia vuonna 2006.
- Yksinhuoltajien lapsiperheitä vuonna 2006 oli 117 580. Niistä naisten huoltamia oli 87,1 prosenttia ja miesten huoltamia 12,9 prosenttia.

Lähde: Väestötilastot, Tilastokeskus

1.9 Raskauden keskeytykset 1951–2006, lkm



E-pilleri hyväksyttiin 1961.

Laki raskauden keskeytyksestä tuli voimaan 1970.

Lähde: Stakes

1.10 Kokonaishedelmällisyysluku 1900–2006

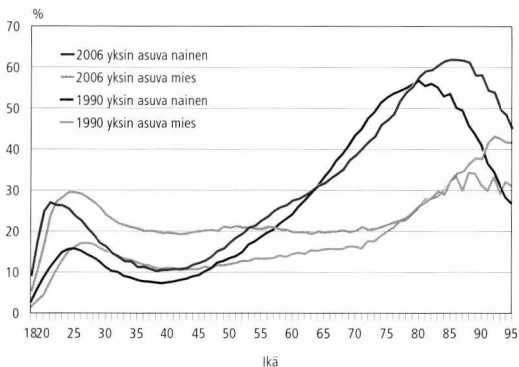


Vuonna 2006

- 40–49 -vuotiaista naisista 82,2 % oli synnyttänyt lapsen
- 40–49 -vuotiaat äidit olivat synnyttäneet keskimäärin 2,4 lasta äitiä kohden
- 40–49 -vuotiaat naiset olivat synnyttäneet keskimäärin 1,9 lasta naista kohden

Lähde: Väestötilastot, Tilastokeskus

1.11 Yksin asuvien osuus ikäluokasta 1990 ja 2006



Lähde: Väestötalastot, Tilastokeskus

1.12 Perheet tyypeittäin 1950–2006

Vuosi	Lkm perheitä yhteensä	Avio-pari %	Avo-pari %	Äiti ja lapsia %	Isä ja lapsia %	Rekisteröity pari %	Yhteensä %	Perheväestön osuus %	Perheen keski-koko (hlöä)
1950	930 572	82,8	0,0	14,8	2,4	—	100	85,8	3,72
1960	1 036 270	85,6	0,0	12,5	1,9	—	100	86,7	3,72
1970	1 153 878	85,2	2,3	11,0	1,6	—	100	86,7	3,45
1980	1 278 102	79,3	8,0	11,0	1,7	—	100	84,0	3,15
1985	1 331 971	77,0	10,1	11,2	1,7	—	100	83,7	3,08
1995	1 382 970	70,5	16,0	11,5	2,0	—	100	80,0	2,96
2000	1 401 963	67,8	18,7	11,4	2,1	—	100	78,2	2,89
2001	1 407 759	67,4	19,3	11,3	2,1	—	100	77,9	2,87
2002	1 411 947	67,1	19,7	11,1	2,1	0,0	100	77,6	2,86
2003	1 415 104	66,8	20,0	11,0	2,1	0,0	100	77,4	2,85
2004	1 420 781	66,9	20,4	10,9	2,1	0,0	100	77,1	2,84
2005	1 426 002	66,6	20,6	10,7	2,1	0,0	100	76,8	2,83
2006	1 431 376	66,4	20,9	10,6	2,0	0,0	100	76,6	2,82

Lähde: Väestötalastot, Tilastokeskus

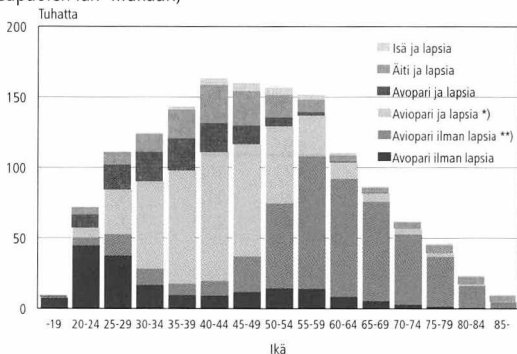
1.13 Lapsiperheet tyypeittäin 1950–2006

Vuosi	Lkm	%					Yhteensä
	Lapsi- perheitä yhteensä	Aviopari ja lapsia	Avopari ja lapsia	Äiti ja lapsia	Isä ja lapsia	Rekiste- röity pari ja lapsia	
1950	599 329	85,9	..	12,4	1,7	–	100
1960	678 046	88,7	..	9,9	1,3	–	100
1970	677 035	88,9	0,9	9,0	1,2	–	100
1980	688 732	83,1	4,7	10,9	1,4	–	100
1985	659 052	81,0	6,3	11,3	1,5	–	100
1990	640 637	76,6	9,4	12,3	1,7	–	100
1992	647 571	74,0	10,8	13,4	1,9	–	100
1993	647 123	72,8	11,3	13,9	1,9	–	100
1994	643 799	71,4	11,7	14,8	2,0	–	100
1995	639 610	70,2	12,3	15,4	2,1	–	100
1996	635 034	69,1	12,9	15,8	2,2	–	100
1997	630 472	68,0	13,7	16,1	2,2	–	100
1998	625 392	67,0	14,3	16,4	2,3	–	100
1999	619 641	65,9	15,0	16,8	2,4	–	100
2000	612 627	65,1	15,5	17,0	2,4	–	100
2001	605 322	64,3	16,1	17,2	2,4	–	100
2002	598 917	63,7	16,6	17,2	2,4	0,0	100
2003	595 027	63,0	17,1	17,4	2,5	0,0	100
2004	592 809	62,6	17,4	17,4	2,5	0,0	100
2005	591 528	62,3	17,7	17,4	2,5	0,0	100
2006	589 448	62,0	18,1	17,4	2,6	0,0	100

Lähde: Väestötilastot: Tilastokeskus

1.14 Perheet tyypeittäin vaimon/äidin iän mukaan 2006

(isä ja lapsia -perheet isän iän mukaan, rekisteröidyt parit nuoremman osapuolen iän mukaan)

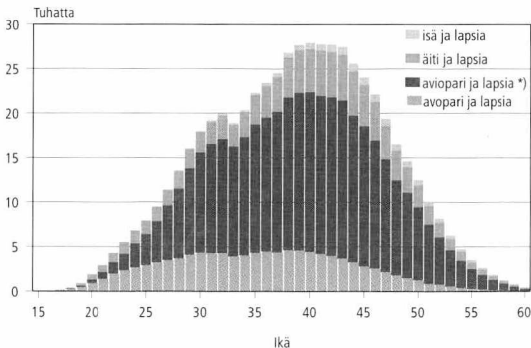


*) sis. 127 rekisteröityä paria

***) sis. 821 rekisteröityä paria

Lähde: Väestötilastot, Tilastokeskus

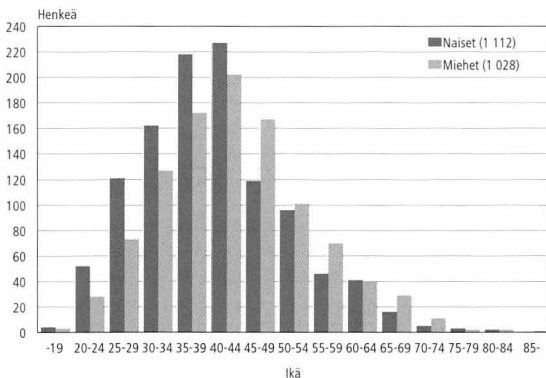
1.15 Lapsiperheet tyypeittäin äidin/yksinhuoltajaisän iän mukaan 2006



Lähde: Väestötilastot, Tilastokeskus

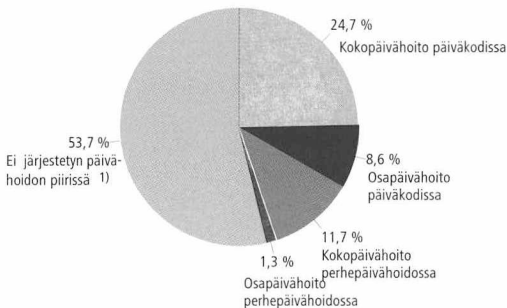
* sisältää 120 rekisteröityä paria

1.16 Rekisteröidyssä parisuhteessa olevat iän mukaan 31.12.2006



Lähde: Väestötilastot, Tilastokeskus

1.17 0–6 -vuotiaiden lasten päivähoito 2006 Prosentteina samanikäisistä



¹⁾ Sisältää myös vanhempainpäivärahalla ja lasten kotihoidon tuella kotona hoidettavat alle 3-vuotiaat lapset.

Lähde: Kunnan toimintatilastot, Tilastokeskus

Väestö ja perheet

1.18 Lapsia järjestetyssä päivähoitossa 2006

Lkm		Alle 3- vuotiaat	3–6- vuotiaat	0–6- vuotiaat
Kokopäivähoito	Päiväkoti	21 563	78 103	99 666
	Perhepäivähoito *)	18 350	29 131	47 481
Osapäivähoito	Päiväkoti	754	33 757	34 511
	Perhepäivähoito *)	886	5 084	5 136
% samanikäisistä				
Kokopäivähoito	Päiväkoti	12,3	34,4	24,8
	Perhepäivähoito *)	10,5	12,8	11,8
Osapäivähoito	Päiväkoti	0,4	14,9	8,6
	Perhepäivähoito *)	0,5	2,2	1,3

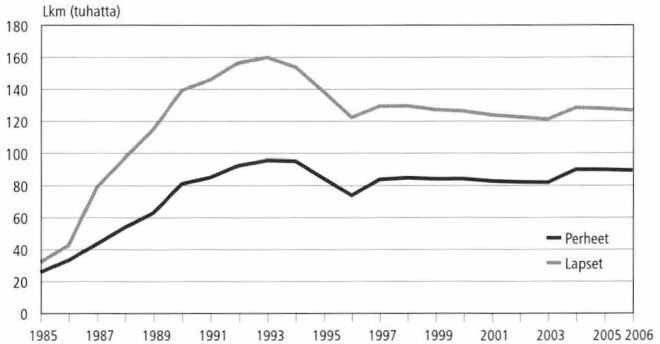
*) Sis. ryhmäperhepäivähoidon

7- ja yli 7-vuotiaista oli kokopäivähoitossa päiväkodissa 316 ja perhepäivähoitossa 185 lasta, osapäivähoitossa päiväkodissa oli 1 155 ja perhepäivähoitossa 862 lasta.

Lähde: Kunnan toimintatilastot, Tilastokeskus

**) Ennakkotieto

1.19 Pienten lasten hoidon tukien saajat 1985–2006



Tukijärjestelmä muuttui 1.8.1997 lasten kotihoiton tuesta pienten lasten hoidon tueksi.

Lähde: Kansaneläkelaitos

1.20 Maksetut pienten lasten hoidon tuet 1985–2006 (vuoden 2006 rahana)

Milj. euroa								
	Perusosa	Lisäosa	Sisarus korotus	Hoito-raha	Hoito-lisä	Osittainen tuki / hoitoraha	Kunnallinen lisä	Yhteensä
1985	48,0	2,8	2,3	–	–	–	–	53,1
1986	105,8	6,9	3,7	–	–	–	1,3	117,6
1987	148,4	30,4	26,0	–	–	–	5,4	210,2
1988	174,1	41,9	29,5	–	–	–	6,0	251,5
1989	203,9	51,0	32,9	–	–	1,7	33,2	322,7
1990	271,6	66,4	37,3	–	–	1,8	110,9	488,0
1991	312,0	86,9	41,9	–	–	2,1	113,3	556,2
1992	398,0	133,5	52,4	–	–	2,3	70,9	657,1
1993	407,8	151,5	54,4	–	–	1,8	31,3	646,8
1994	416,1	159,3	56,8	–	–	1,5	14,8	648,5
1995	385,6	146,3	54,6	–	–	1,5	11,3	599,4
1996	250,6	90,7	37,2	–	–	1,2	18,6	398,2
1997	138,6	48,2	20,6	109,2	48,4	1,1	31,1	397,2
1998	–	–	–	273,2	124,8	1,0	47,0	446,0
1999	–	–	–	264,4	118,2	1,0	46,7	430,3
2000	–	–	–	255,4	109,4	1,1	46,6	412,5
2001	–	–	–	246,1	98,7	1,3	48,6	394,6
2002	–	–	–	240,8	90,8	1,4	51,9	384,9
2003	–	–	–	235,5	84,0	1,7	52,9	374,1
2004	–	–	–	231,7	77,4	4,8	54,9	368,7
2005	–	–	–	265,6	71,6	9,0	58,1	404,2
2006	–	–	–	261,9	65,8	8,7	58,7	395,0

Tukijärjestelmä muuttui 1.8.1997 lasten kotihoidon tuesta pienten lasten hoidon tueksi.

Lähde: Kansaneläkelaitos

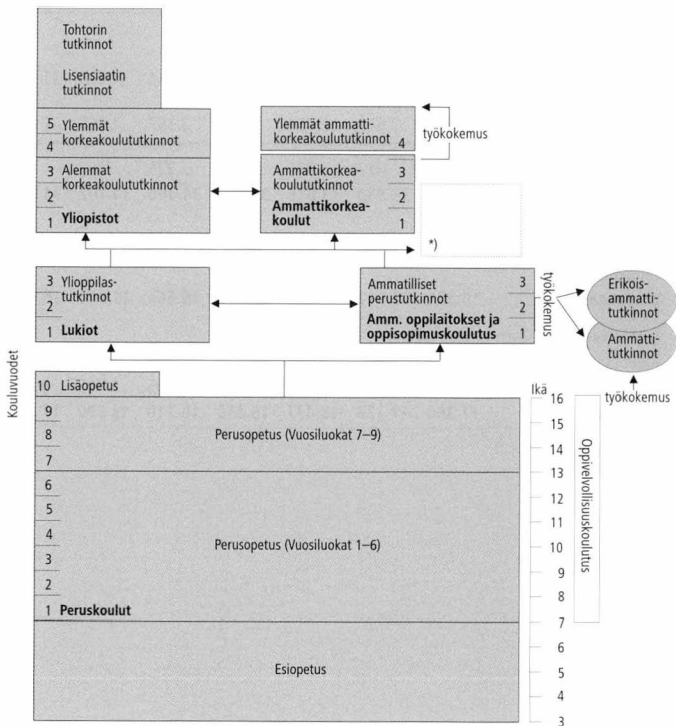
1.21 Lapsen huolto, tapaamisoikeus ja asuminen vuosina 2000–2006

	2000	2001	2002	2003	2004	2005	2006
Sopimuksia lapsen huollosta vuoden aikana							
Sopimuksia yhteisestä huollosta	29 111	30 299	30 193	30 884	31 784	31 435	31 794
Sopimuksia huollosta yksin äidille	2 574	2 619	2 431	2 548	2 357	2 365	2 161
Sopimuksia huollosta yksin isälle	408	412	395	315	325	302	275
Yhteensä	32 093	33 330	33 019	33 747	34 466	34 102	34 230
Sopimuksia tapaamisoikeudesta vuoden aikana							
Yhteensä	15 381	15 917	16 690	17 347	16 664	17 040	16 893
Sopimuksia asumisesta vuoden aikana							
Äidin luona	14 253	14 601	14 983	15 748	15 005	15 125	14 215
Isän luona	3 127	3 135	3 454	3 710	3 205	3 405	3 020
Yhteensä	17 380	17 736	18 437	19 458	18 210	18 530	17 235

Lähde: Stakes

2 KOULUTUS

2.1 Suomen koulujärjestelmä



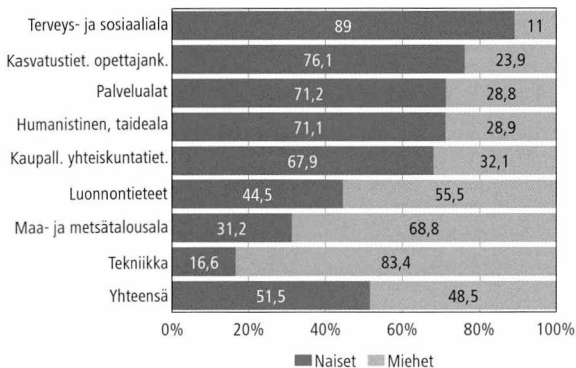
*) Opistoasteen ja ammatillisen korkea-asteen koulutukset

2.2 15 vuotta täyttänyt väestö koulutusasteen mukaan 2005

	Yht Lkm	Naiset	Miehet	Naiset %	Miehet %
Ei perusasteen jälk. tutkintoa	1 592 865	819 171	773 694	36,6	36,7
Tutkinnon suorittaneita	2 755 811	1 419 972	1 335 839	63,4	63,3
Keskiaste	1 651 070	803 711	847 359	35,9	40,2
Korkea-aste	1 104 741	616 261	488 480	27,5	23,2
Alin korkea-aste	500 555	305 734	194 821	13,7	9,2
Alempi korkeakouluaste	295 370	154 122	141 248	6,9	6,7
Ylempi korkeakouluaste	279 387	145 624	133 763	6,5	6,3
Tutkijakoulutusaste	29 429	10 781	18 648	0,5	0,9
Lisensiaattitutkinto	9 337	3 607	5 730	0,2	0,3
Tohtorintutkinto	20 092	7 174	12 918	0,3	0,6
Yhteensä	4 348 676	2 239 143	2 109 533	100,0	100,0

Lähde: Koulutustilastot, Tilastokeskus

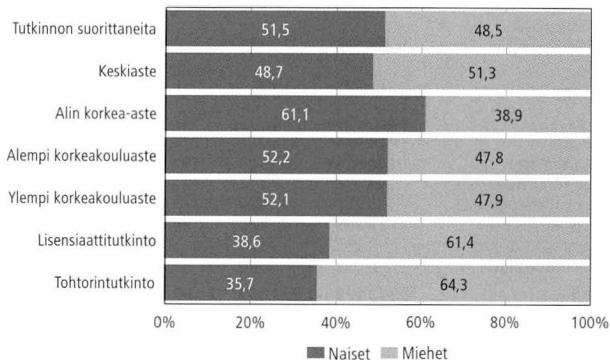
2.3 Ammatillisen tutkinnon ja korkeakoulututkinnon suorittanut väestö koulutusalan mukaan 2005 (ammattilliset oppilaitokset, ammattikorkeakoulut ja yliopistot)



Lähde: Koulutustilastot, Tilastokeskus

2.4 Tutkinnon suorittaneet 15 vuotta täyttäneestä väestöstä koulutusasteittain 2005

Naisten ja miesten osuudet tutkinnoista



Lähde: Koulutustilastot, Tilastokeskus

2.5 Perusasteen jälkeisen tutkinnon suorittanut väestön mukaan 2005

Ikä	Tutkinnon suorittaneita Lkm			Osuus ikäryhmästä %	
	Yhteensä	Naiset	Miehet	Naiset	Miehet
15–19	41 413	21 038	20 375	13,4	12,4
20–24	269 178	137 060	132 118	84,0	77,4
25–29	283 734	143 881	139 853	88,9	82,6
30–34	262 397	132 827	129 570	88,2	81,8
35–39	292 251	149 428	142 823	87,5	80,7
40–44	319 637	163 735	155 902	88,0	81,3
45–49	303 828	156 590	147 238	83,3	77,0
50–54	288 589	147 892	140 697	75,4	71,5
55–59	263 672	134 497	129 175	64,3	62,2
60–64	164 430	84 024	80 406	55,1	55,3
65–69	104 364	54 825	49 539	42,4	43,8
70–74	68 384	36 603	31 781	31,9	34,9
75–79	47 135	26 963	20 172	24,6	28,4
80–84	28 100	17 667	10 433	21,1	26,1
85–	18 699	12 942	5 757	19,3	26,6
Yhteensä	2 755 811	1 419 972	1 335 839	63,4	63,3

Vuonna 2005:

- Perusasteen jälkeisen tutkinnon oli suorittanut 15–64-vuotiaista naisista 73,3 prosenttia ja miehistä 68,7 prosenttia ikäryhmästä.
- 20–64-vuotiaista naisista 79,2 prosenttia ja miehistä 74,5 prosenttia oli suorittanut perusasteen jälkeisen tutkinnon.

Lähde: Koulutustilastot, Tilastokeskus

2.6 Korkeakoulututkinnon suorittanut väestö iän mukaan 2005 (koulutusasteet 6–8)

Ikä	Korkeakoulututkinnon suorittaneita Lkm			Osuus ikäryhmästä %	
	Yhteensä	Naiset	Miehet	Naiset	Miehet
15–19	–	–	–	0,0	0,0
20–24	13 335	10 813	2 522	6,6	1,5
25–29	94 623	58 257	36 366	36,0	21,5
30–34	85 322	47 351	37 971	31,4	24,0
35–39	74 070	38 997	35 073	22,8	19,8
40–44	67 152	33 950	33 202	18,3	17,3
45–49	61 327	29 739	31 588	15,8	16,5
50–54	57 431	26 547	30 884	13,5	15,7
55–59	53 516	22 963	30 553	11,0	14,7
60–64	37 990	15 844	22 146	10,4	15,2
65–69	22 597	9 418	13 179	7,3	11,6
70–74	15 624	6 493	9 131	5,7	10,0
75–79	10 777	4 803	5 974	4,4	8,4
80–84	6 195	2 993	3 202	3,6	8,0
85–	4 227	2 359	1 868	3,5	8,6
Yhteensä	604 186	310 527	293 659	13,9	13,9

Lähde: Koulutustilastot, Tilastokeskus

2.7 Tutkijakoulutusasteen suorittanut väestö 1975–2005

	Lisensiaatin- ja tohtorintutkinnon suorittaneet				
	Lkm Yhteensä	Naiset	Miehet	% Naiset	Miehet
1975	5 978	926	5 052	15	85
1980	8 012	1 387	6 625	17	83
1985	10 018	1 993	8 025	20	80
1990	12 990	2 962	10 028	23	77
1995	17 542	4 777	12 765	27	73
2000	23 248	7 487	15 761	32	68
2001	24 480	8 124	16 356	33	67
2002	25 652	8 738	16 914	34	66
2003	26 869	9 387	17 482	35	65
2004	28 141	10 063	18 078	36	64
2005	29 429	10 781	18 648	37	63

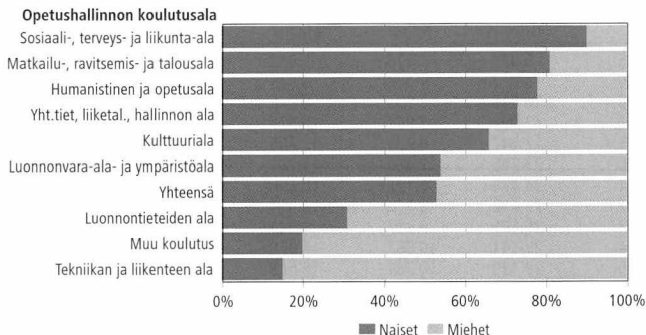
Lähde: Koulustilastot, Tilastokeskus

2.8 Ammatillisen koulutuksen opiskelijat ja tutkinnot 2005

Opetushallinnon koulutusala	Opiskelijoita			Tutkintoja		
	Lkm	%		Lkm	%	
	Yhteensä	Naiset	Miehet	Yhteensä	Naiset	Miehet
Humanistinen ja opetusala	3 286	80	20	757	78	22
Kulttuuriala	12 328	63	37	2 770	66	34
Yhteiskuntatieteiden, liiketalouden ja hallinnon ala	24 693	68	32	7 311	73	27
Luonnontieteiden ala	8 895	25	75	1 952	31	69
Tekniikan ja liikenteen ala	73 667	15	85	17 150	15	85
Luonnonvara-ala- ja ympäristöala	11 123	52	48	2 511	54	46
Sosiaali-, terveys- ja liikunta-ala	31 903	90	10	8 419	90	10
Matkailu-, ravitsemis- ja talousala	24 810	78	22	6 555	81	19
Muu koulutus	1 386	22	78	661	20	80
Yhteensä	192 091	49	51	48 086	53	47

Lähde: Koulustilastot, Tilastokeskus

2.9 Vuonna 2005 ammatillisissa oppilaitoksissa tutkinnon suorittaneet koulutusalan mukaan



Lähde: Koulutustilastot, Tilastokeskus

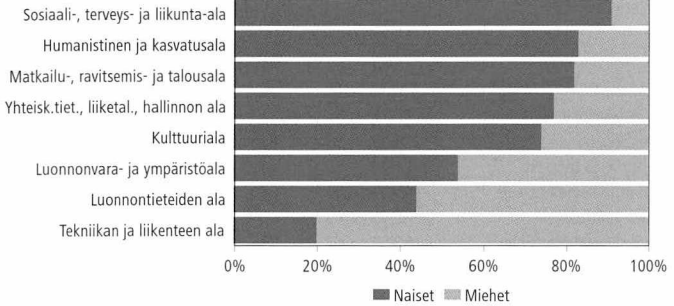
2.10 Ammattikorkeakoulujen opiskelijat ja tutkinnot koulutusaloittain 2006

Opetushallinnon koulutusala	Opiskelijoita			Tutkintoja		
	Lkm	%		Lkm	%	
	Yhteensä	Naiset	Miehet	Yhteensä	Naiset	Miehet
Humanistinen ja kasvatusala	1 405	79	21	283	83	17
Kulttuuriala	11 862	67	33	1 850	74	26
Yhteiskuntatieteiden, liiketalouden ja hallinnon ala	27 021	66	34	4 591	77	23
Luonnontieteiden ala	6 994	31	69	1 004	44	56
Tekniikan ja liikenteen ala	41 504	16	84	5 428	20	80
Luonnonvara- ja ympäristöala	4 338	50	50	663	54	46
Sos., terveys- ja liikunta-ala	30 420	88	12	5 711	91	9
Matkailu-, ravitsemis- ja tal.ala	8 911	81	19	1 442	82	18
Muu koulutus	105	12	88	34	0	100
Yhteensä	132 560	54	46	21 006	64	36

Lähde: Koulutustilastot, Tilastokeskus

2.11 Vuonna 2006 ammattikorkeakouluissa tutkinnon suorittaneet koulutusalan mukaan

Opetushallinnon koulutusala



Lähde: Koulutustilastot, Tilastokeskus

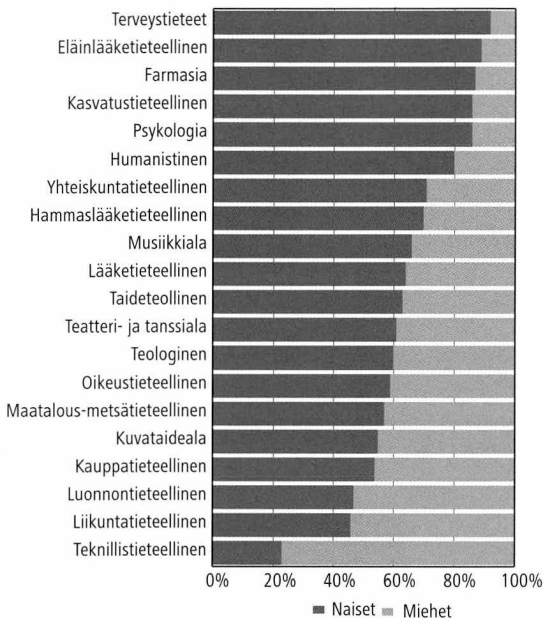
2.12 Yliopistojen opiskelijat ja yliopistoissa suoritettut tutkinnot opintoaloittain 2006

Opetushallinnon opintoala	Opiskelijoita			Tutkintoja		
	Lkm Yhteensä	% Naiset	Miehet	Lkm Yhteensä	% Naiset	Miehet
Teologinen	2 945	59	41	290	60	40
Humanistinen	27 387	76	24	3 019	80	20
Taideteollinen	2 828	65	35	381	63	37
Musiikkiala	1 478	58	42	241	66	34
Teatteri- ja tanssiala	473	56	44	66	61	39
Kasvatustieteellinen	14 286	82	18	2 328	86	14
Liikuntatieteellinen	799	49	51	115	46	54
Yhteiskuntatieteellinen	18 462	67	33	1 915	71	29
Psykologia	1 938	80	20	275	86	14
Terveystieteet	3 033	90	10	450	92	8
Oikeustieteellinen	4 709	56	44	479	59	41
Kauppatieteellinen	19 606	46	54	2 215	54	46
Luonnontieteellinen	26 817	44	56	2 436	47	53
Maatalous-metsätieteellinen	3 664	59	41	350	57	43
Teknillistieteellinen	37 165	21	79	2 962	23	77
Lääketieteellinen	7 644	64	36	1 177	64	36
Hammaslääketieteellinen	721	68	32	88	70	30
Eläinlääketieteellinen	566	90	10	72	89	11
Farmasia	1 782	80	20	511	87	13
Kuvataideala	252	52	48	40	55	45
Yhteensä	176 555	54	46	19 410	62	38

1) Vuoden 1995 opetushallinnon luokitus

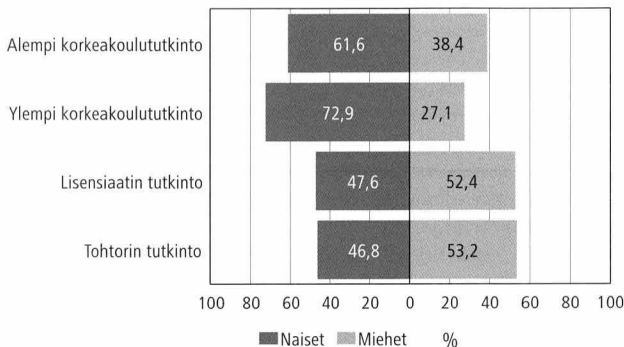
Lähde: Koulutustilastot, Tilastokeskus

2.13 Yliopistoissa suoritetut tutkinnot opintoaloittain 2006



Lähde: Koulutustilastot, Tilastokeskus

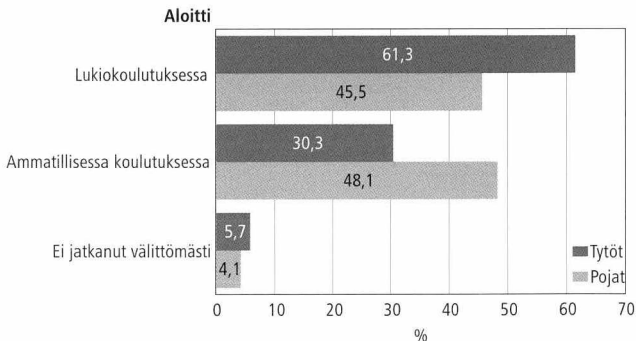
2.14 Yliopistoissa suoritettut tutkinnot 2006



Yliopistoissa suoritettiin 489 liseniaatin tutkintoa ja 1 409 tohtorintutkintoa vuonna 2006.

Lähde: Koulutustilastot, Tilastokeskus

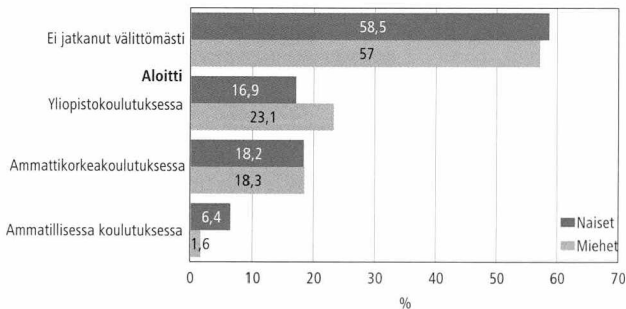
2.15 Peruskoulun päättäneiden sijoittuminen välittömästi opiskelemaan 2005



Peruskoulun 9. Luokan päättäneitä tyttöjä 31 022 ja poikia 32 275.

Lähde: Koulutustilastot, Tilastokeskus

2.16 Vuoden 2005 ylioppilaiden sijoittuminen koulutukseen samana vuonna

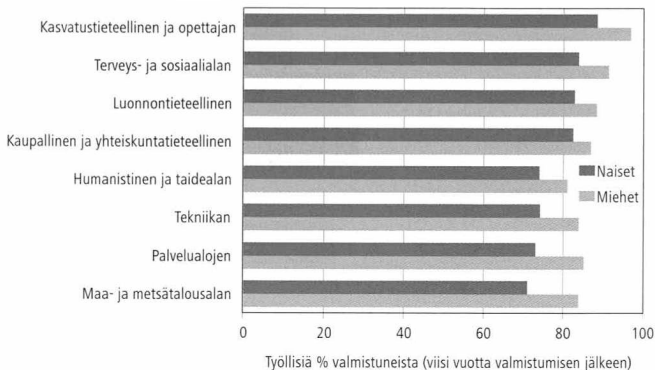


Vuonna 2005 ylioppilastutkinnon suorittaneita naisia 19 800 ja miehiä 14 537

Lähde: Koulustilastot, Tilastokeskus

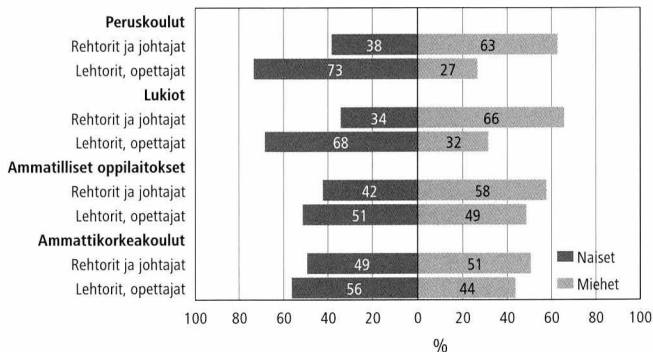
2.17 Vuonna 2000 tutkinnon suorittaneiden työllisyys koulusaloittain vuoden 2005 lopussa

Koulusala



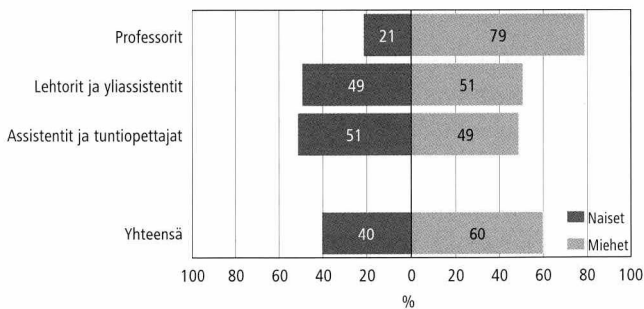
Lähde: Tutkinnon suorittaneiden sijoittumistilasto, Tilastokeskus

2.18 Peruskoulujen, lukkioiden, ammatillisten oppilaitosten ja ammattikorkeakoulujen opettajat 2004



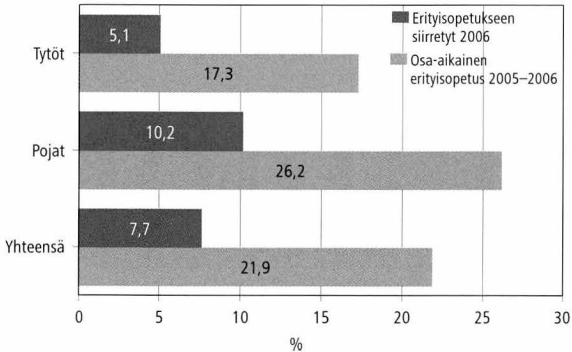
Lähde: Koulustatilastot, Tilastokeskus

2.19 Yliopistojen opettajat 2004



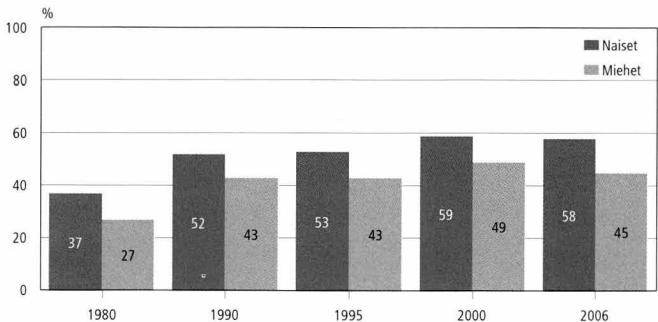
Lähde: Koulustatilastot, Tilastokeskus

2.20 Erityisopetukseen siirrettyjen ja osa-aikaista erityisopetusta saaneiden osuus kaikista peruskoululaisista vuonna 2006 ja lukuvuonna 2005–2006, %



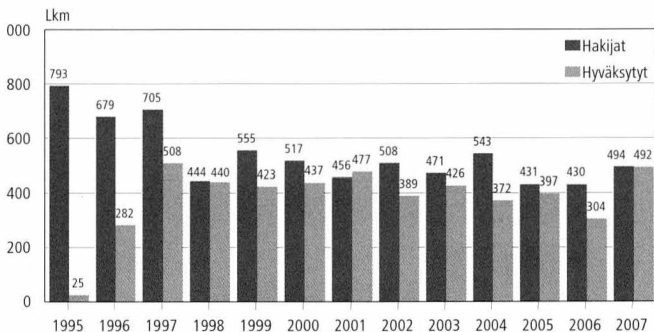
Lähde: Koulutustilastot, Tilastokeskus

2.21 Aikuiskoulutukseen osallistuminen 1980, 1990, 1995, 2000 ja 2006 (18–64-vuotias väestö)



Lähde: Aikuiskoulutustutkimus 2006 ennakkotiedot, Tilastokeskus

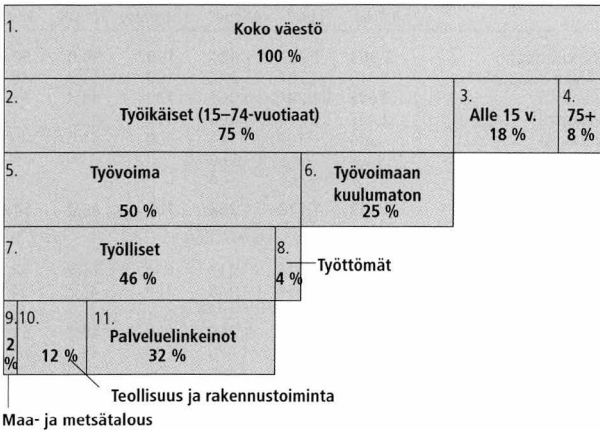
2.22 Naisten vapaaehtoinen asepalvelus 1995–2007



Hakeutuminen naisten vapaaehtoiseen asepalvelukseen on kerran vuodessa, maaliskuun loppuun mennessä. Keväisin pidettävien info- ja valintatilaisuuksien perusteella määrätään palvelukseen joko saman vuoden heinäkuun saapumiserään tai seuraavan vuoden tammikuun ja heinäkuun saapumiseriin. Siksi voi samana vuonna palvelukseen astua enemmän naisia kuin on hakijoita.

Armeijan on käynyt vuodesta 1995 lähtien lähes 4 000 naista.

3.1 Väestön pääryhmiä työvoimatutkimuksen mukaan 2006



		Lkm		
		Yhteensä	Naiset	Miehet
1.	Koko väestö	5 266 000	2 688 000	2 578 000
2.	Työikäinen väestö (15–74-vuotiaat)	3 963 000	1 982 000	1 981 000
3.	Alle 15-vuotiaat	904 000	443 000	461 000
4.	75 vuotta täyttäneet	398 000	263 000	135 000
5.	Työvoima	2 648 000	1 367 000	1 281 000
6.	Työvoimaan kuulumaton 15–74-vuotias väestö	1 315 000	701 000	614 000
7.	Työlliset	2 443 000	1 178 000	1 266 000
8.	Työttömät	204 000	104 000	101 000
9.	Maa- ja metsätalous	114 000	33 000	81 000
10.	Teollisuus ja rakennustoiminta	627 000	140 000	487 000
11.	Palveluelinkeinot	1 703 000	1 005 000	698 000

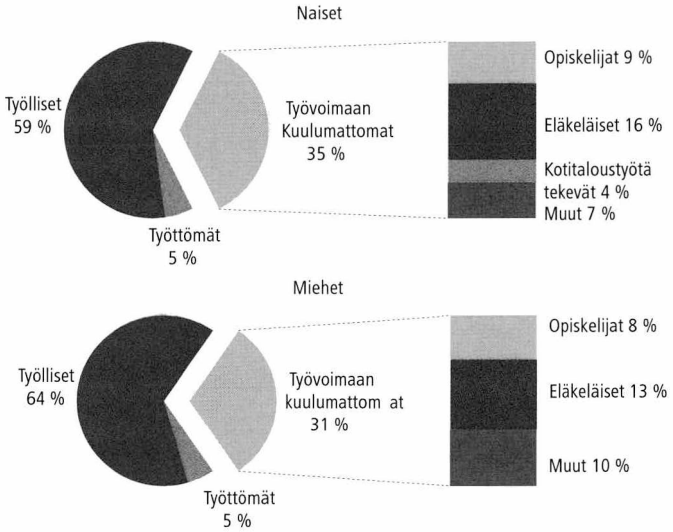
Lähde: Työvoimatutkimus, Tilastokeskus

3.2 Naiset ja miehet työelämässä 2006 (15–74-vuotiaat)

	1 000 henkeä			% -osuudet		
	Yhteensä	Naiset	Miehet	Yhteensä	Naiset	Miehet
15–74-vuotiaat	3 963	1 982	1 981	100	50,0	50,0
Työelämän ulkopuolella	1 315	701	614	100	53,3	46,7
Työelämässä	2 648	1 281	1 367	100	48,4	51,6
– työlliset	2 443	1 178	1 266	100	48,2	51,8
– työttömät	204	104	101	100	51,0	49,5
Työvoimaosuus, %	66,8	64,6	69,0			
Työttömyysaste, %	7,7	8,1	7,4			
TYÖLLISET:	2 443	1 178	1 266	100	48,2	51,8
Työaika						
– osa-aikatyö	343	226	117	100	65,8	34,2
– kokoaikatyö	2 099	951	1 148	100	45,3	54,7
Työnantaja	2 443	1 178	1 266	100	48,2	51,8
Yksityinen	1 786	711	1 075	100	39,8	60,2
Julkinen	655	465	190	100	71,0	29,0
– kunta	507	392	115	100	77,4	22,6
– valtio	149	73	76	100	49,2	50,8
Tuntematon	2	2	0	100	82,6	17,4
Ammattiasema/ sosioekonominen asema	2 443	1 178	1 266	100	48,2	51,8
Yrittäjät ja yrittäjä- perheenjäsenet	314	99	215	100	31,6	68,4
Palkansaajat	2 129	1 078	1 051	100	50,6	49,4
– ylemmät toimihenkilöt	565	260	305	100	46,0	54,1
– johtotehtävissä	119	37	81	100	31,5	68,5
– alemmat toimihenkilöt	817	597	220	100	73,1	26,9
– työntekijät	745	221	524	100	29,7	70,3
– tuntematon	3	1	2			
Toimiala	2 443	1 178	1 266	100	48,2	51,8
Maa- ja metsätalous	114	33	81	100	28,9	71,1
Teollisuus, rakentaminen	627	140	487	100	22,3	77,7
Palvelualat	1 699	1 003	696	100	59,0	41,0
Toimiala tuntematon	4	2	2	100	57,9	42,1
Tehty työ, milj. tuntia	4 055,1	1 772,7	2 282,4	100	43,7	56,3

Lähde: Työvoimatutkimus, Tilastokeskus

3.3 15–74-vuotias väestö toiminnan mukaan 2006



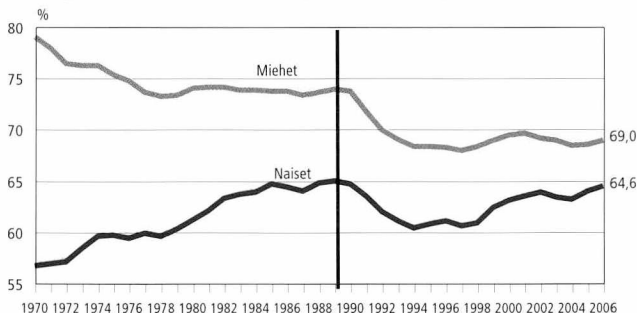
Lähde: Työvoimatutkimus, Tilastokeskus

3.4 Työlliset, työttömät ja työvoimaan kuulumattomat ikäryhmittäin 2006, 1 000 henkeä

	Väestö		Työlliset		Työttömät		Työvoimaan kuulumattomat	
	Naiset	Miehet	Naiset	Miehet	Naiset	Miehet	Naiset	Miehet
15–19	155	168	38	33	14	14	103	121
20–24	166	167	95	100	16	18	54	50
25–29	157	173	111	144	11	11	35	19
30–34	156	156	116	137	9	7	31	11
35–39	171	171	134	153	9	7	27	12
40–44	183	194	154	171	10	9	19	15
45–49	188	189	160	159	10	11	18	19
50–54	195	198	160	157	10	10	24	30
55–59	206	208	142	137	12	11	52	60
60–64	157	148	55	58	2	3	100	86
65–74	248	208	11	17	0	0	237	192
15–24	321	335	133	133	30	31	157	171
15–64	1 734	1 772	1 167	1 249	103	101	464	422
15–74	1 982	1 981	1 178	1 266	104	101	701	614

Lähde: Työvoimatutkimus, Tilastokeskus

3.5 Työvoimaosuus 1970–2006 (15–74-vuotiaat)



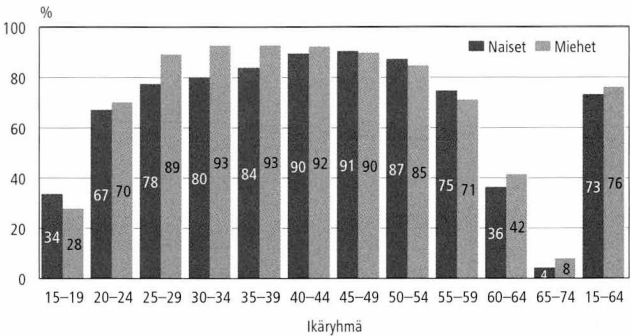
Vuodesta 1989 alkaen ILO/EU -määritelmän mukaan.

Työvoima = Työlliset + työttömät

Työvoimaosuus = Työvoimaan kuuluvien prosenttiosuus 15–74-vuotiaasta väestöstä.

Lähde: Työvoimatutkimus, Tilastokeskus

3.6 Työvoimaosuudet ikäryhmittäin 2006



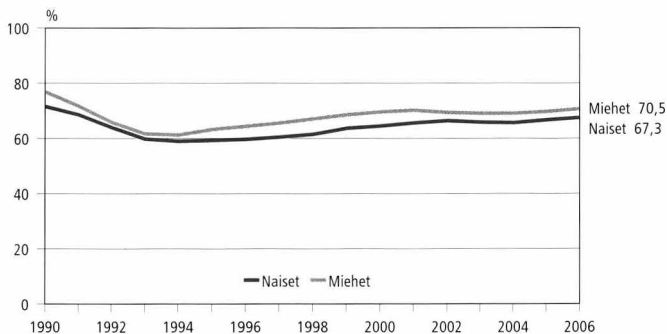
Lähde: Työvoimatutkimus, Tilastokeskus

3.7 Naisten ja miesten työvoimaan kuulumisen lapsiluvun mukaan 2005, kotitalousosa

	15-64-vuotias väestö 1 000 henkeä		Työvoimaan kuuluvat		Työvoimaosuus %	
	Naiset	Miehet	Naiset	Miehet	Naiset	Miehet
Yhteensä	1 729	1 767	1 261	1 339	72,9	75,8
Ei alle 18-vuotiaita lapsia	1 190	1 265	825	867	69,3	68,5
On alle 18-vuotiaita lapsia	539	502	435	472	80,7	94,1
1 lapsi	225	203	188	188	83,3	92,6
2 lasta	204	192	174	185	85,1	96,1
3+ lasta	109	105	74	100	67,7	95,4
On alle 7-vuotiaita lapsia	259	249	178	248	68,6	100,0
1 lapsi	159	152	122	152	76,8	100,0
2+ lasta	100	97	56	97	55,7	100,0

Lähde: Työvoimatutkimus, Tilastokeskus

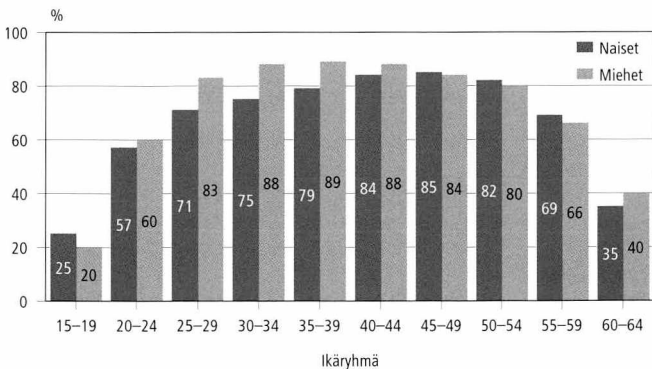
3.8 Työllisyysaste* 1990–2006



*) Virallinen työllisyysaste = 15–64-vuotiaiden työllisten prosentiosuus samanikäisestä väestöstä.

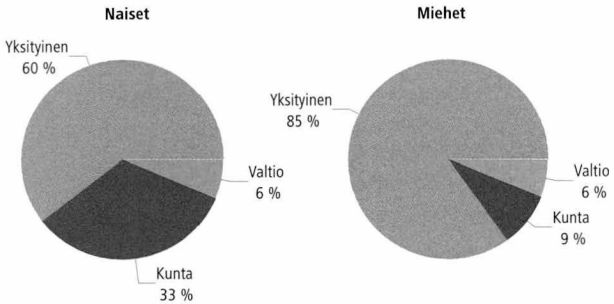
Lähde: Työvoimatutkimus, Tilastokeskus

3.9 Työllisyysaste ikäryhmittäin 2006



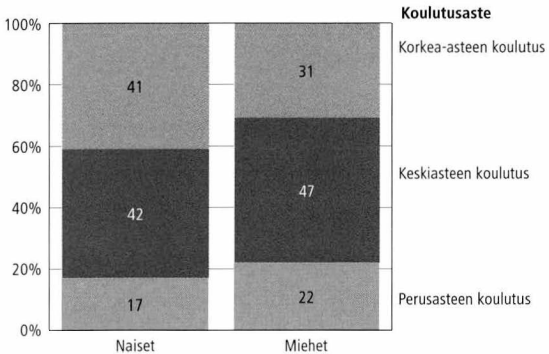
Lähde: Työvoimatutkimus, Tilastokeskus

3.10 Työlliset työnantajasektorin mukaan 2006 (15–74-vuotiaat)



Lähde: Työvoimatutkimus, Tilastokeskus

3.11 Työlliset koulutusasteittain 2005



Lähde: Työvoimatutkimus, Tilastokeskus

3.12 Nais- ja miesvaltaisimmat toimialat (prosenttiosuudet alan työllisistä) 2006



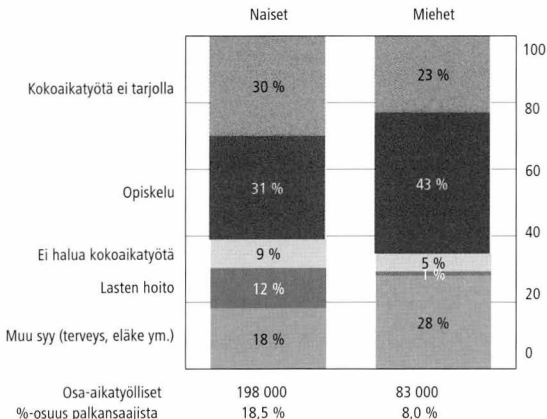
Lähde: Työvoimatutkimus, Tilastokeskus

3.13 15–64-vuotiaiden määräraikaisten ja osa-aikaisten osuudet palkansaajista 1997–2006

	Työlliset		Palkansaajat		Osa-aikatyössä		Määräaikaisessa työsuhteessa	
	1 000 henkeä				Prosenttiosuus palkansaajista			
	Naiset	Miehet	Naiset	Miehet	Naiset	Miehet	Naiset	Miehet
1997	1 023	1 131	921	923	14,9	5,9	21,1	15,7
1998	1 044	1 163	941	961	15,6	6,3	20,5	14,6
1999	1 086	1 195	984	988	16,7	7,0	19,6	13,8
2000	1 103	1 216	1 004	1 009	16,7	6,9	19,9	13,0
2001	1 123	1 227	1 025	1 030	16,7	6,9	19,9	13,0
2002	1 138	1 216	1 041	1 023	17,1	7,5	19,6	12,6
2003	1 132	1 213	1 035	1 021	17,4	7,5	20,0	12,6
2004	1 131	1 214	1 037	1 022	18,2	7,7	19,6	12,6
2005	1 150	1 228	1 056	1 034	17,9	7,8	20,0	12,8
2006	1 167	1 249	1 073	1 047	18,5	8,0	20,0	12,6

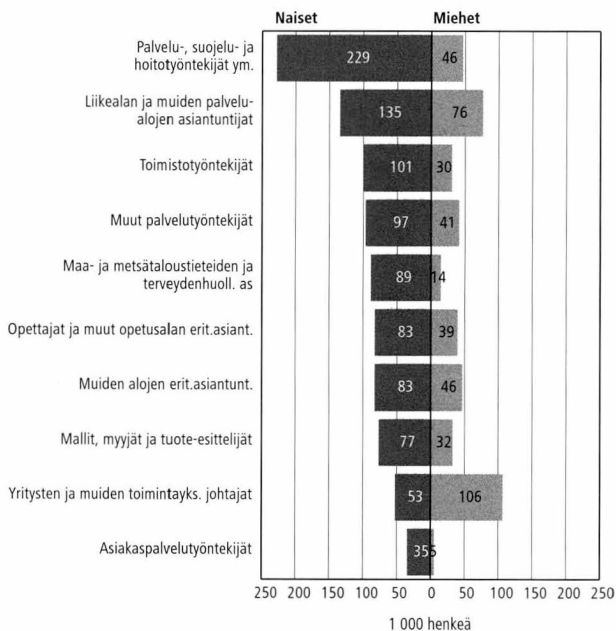
Lähde: Työvoimatutkimus, Tilastokeskus

3.14 Palkansaajien osa-aikatyön syyt 2006 (15–64-vuotiaat)



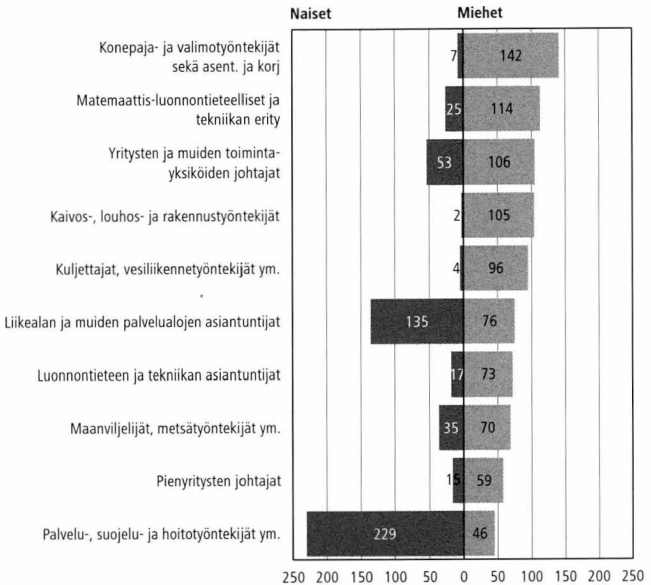
Lähde: Työvoimatutkimus, Tilastokeskus

3.15 Työllisten naisten yleisimmät ammatit ¹⁾ 2006



¹⁾ Ammattiluokitus 2001, 2-numerotaso

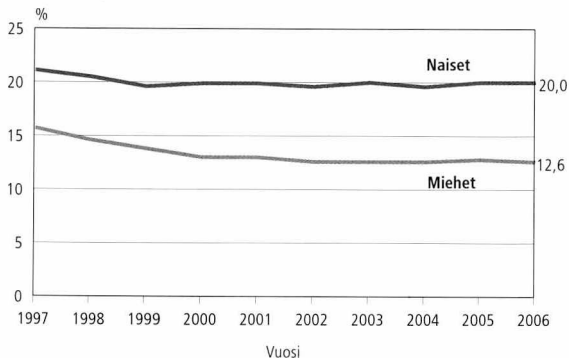
Lähde: Työvoimatutkimus, Tilastokeskus

3.16 Työllisten miesten yleisimmät ammatit ¹⁾ 2006

¹⁾ Ammattiluokitus 2001, 2-numerotaso

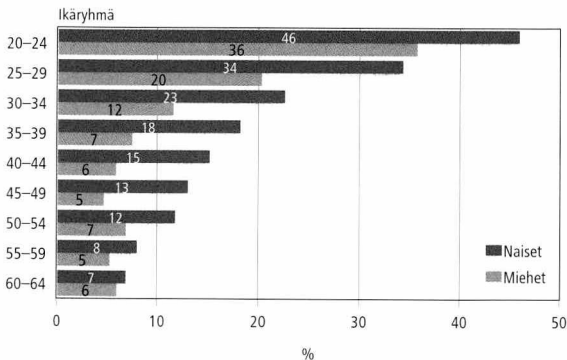
Lähde: Työvoimatutkimus, Tilastokeskus

3.17 Määräaikaisten palkansaajien osuus 15–64-vuotiaista palkansaajista 1997–2006



Lähde: Työvoimatutkimus, Tilastokeskus

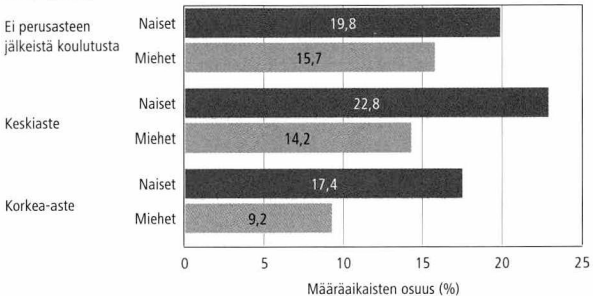
3.18 Määräaikaisten osuus palkansaajista ikäryhmittäin 2006



Lähde: Työvoimatutkimus, Tilastokeskus

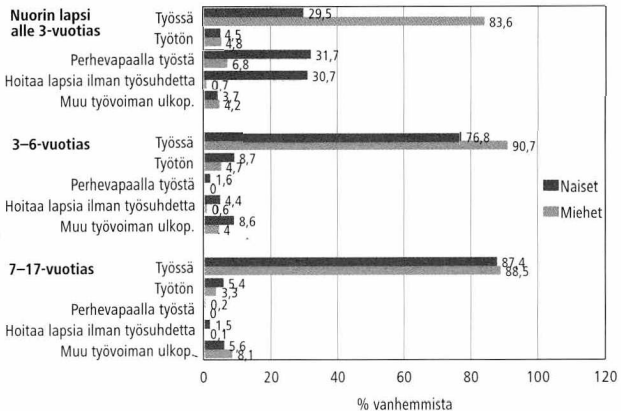
3.19 Määräaikaisessa työsuhteessa olevien palkansaajien osuus koulutusasteen mukaan 2005 (15–64-vuotiaat palkansaajat)

Koulutusaste



Lähde: Työvoimatutkimus, Tilastokeskus

3.20 Alle 18-vuotiaiden lasten vanhempien toiminta nuorimman lapsen iän mukaan 2005



Lähde: Työvoimatutkimus, Tilastokeskus

Tiedot on kysytty Työn ja perheen yhteensovittaminen -lisätutkimuksen yhteydessä

3.21 Yrittäjät ja yrittäjäperheenjäsenet toimialan mukaan 1996 ja 2006

Toimiala	1996				Sukupuolijakauma, %		
	Yhteensä 1 000 henkeä	Naiset 1 000 henkeä	%	Miehet 1 000 henkeä	%	Naiset	Miehet
Kaikki toimialat	324	106	100	218	100	33	67
Maa-, riista-, metsä- ja kalatalous	120	41	39	79	36	34	66
Teollisuus	28	7	7	20	9	26	74
Rakentaminen	25	1	1	24	11	4	96
Tukku- ja vähittäiskauppa	50	16	15	34	16	32	68
Majoitus- ja ravitsemus-toiminta	9	5	4	4	2	54	45
Liikenne	23	2	2	20	9	11	89
Rahoitus, vakuutus ja lii- ke-elämän palvelut	34	10	9	25	11	28	72
Julkiset ja muut palvelut	35	24	22	12	5	67	33
Toimiala tuntematon	1	0	0	1	0	0	100

Toimiala	2006				Sukupuolijakauma, %		
	Yhteensä 1 000 henkeä	Naiset 1 000 henkeä	%	Miehet 1 000 henkeä	%	Naiset	Miehet
Kaikki toimialat	314	99	100	215	100	32	68
Maa-, riista-, metsä- ja ka- latalous	80	23	23	57	27	29	71
Teollisuus	27	8	8	19	9	28	72
Rakentaminen	40	2	2	38	17	5	95
Tukku- ja vähittäiskauppa	45	14	14	31	14	32	68
Majoitus- ja ravitsemus- toiminta	10	5	5	5	2	49	50
Liikenne	21	3	3	19	9	12	88
Rahoitus, vakuutus ja liike-elämän palvelut	44	13	13	31	15	29	71
Julkiset ja muut palvelut	47	31	32	15	7	67	33
Toimiala tuntematon	0	0	0	0	0	100	0

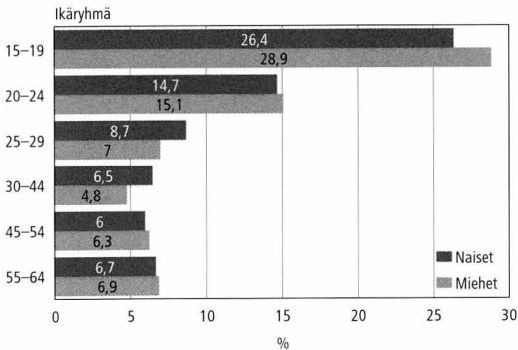
Lähde: Työvoimatutkimus, Tilastokeskus

3.22 Työttömät ja työttömyysasteet 1990–2006, %

Vuosi	Työttömät 1 000 henkeä			%		Työttömyysaste %		
	Yht.	Naiset	Miehet	Naiset	Miehet	Yht.	Naiset	Miehet
1990	82	33	49	40	60	3,2	2,7	3,6
1991	168	62	106	37	63	6,6	5,1	8,0
1992	292	114	178	39	61	11,7	9,6	13,6
1993	405	170	235	42	58	16,3	14,4	18,1
1994	408	173	235	42	58	16,6	14,8	18,1
1995	382	178	204	47	53	15,4	15,1	15,7
1996	363	176	186	48	52	14,6	14,9	14,3
1997	314	154	160	49	51	12,7	13,0	12,3
1998	285	142	143	50	50	11,4	12,0	10,9
1999	261	131	130	50	50	10,2	10,7	9,8
2000	253	131	122	52	48	9,8	10,6	9,1
2001	238	121	117	51	49	9,1	9,7	8,6
2002	237	114	123	48	52	9,1	9,1	9,1
2003	235	111	124	47	53	9,0	8,9	9,2
2004	229	111	118	48	52	8,8	8,9	8,7
2005	220	109	111	50	50	8,4	8,6	8,2
2006	204	104	101	51	49	7,7	8,1	7,4

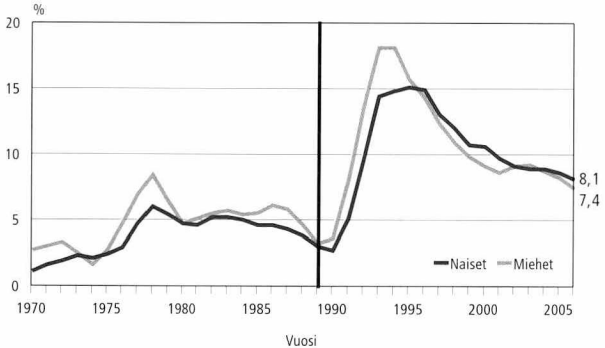
Lähde: Työvoimatutkimus, Tilastokeskus

3.23 Työttömyysasteet ikäryhmittäin 2006



Lähde: Työvoimatutkimus, Tilastokeskus

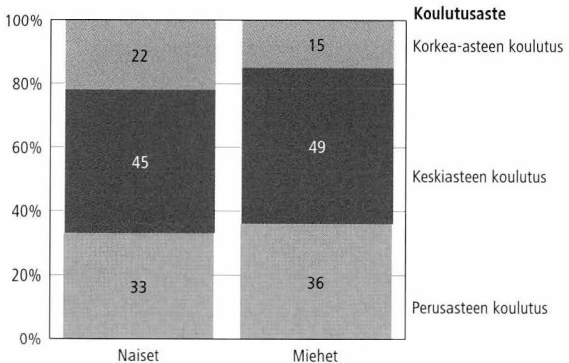
3.24 Työttömyysasteet 1970–2006 (15–74-vuotiaat)



Vuodesta 1989 lähtien luvut ovat vuoden 1998 korjausten mukaiset.
 Työttömyysaste = Työttömien prosenttiosuus työvoimasta

Lähde: Työvoimatutkimus, Tilastokeskus

3.25 Työttömät koulutusasteittain 2005



Lähde: Työvoimatutkimus, Tilastokeskus

3.26 Pitkäaikaistyöttömät 1991–2006, keskimäärin vuodessa, lkm

Vuosi	Yli vuoden työttömänä		Joista yli 2 v. työttömänä	
	Naiset	Miehet	Naiset	Miehet
1991	1 754	3 134	268	271
1992	8 260	17 901	436	866
1993	29 596	50 598	3 084	6 995
1994	50 064	76 779	11 163	21 577
1995	55 308	80 504	19 363	34 257
1996	54 153	76 901	22 083	36 960
1997	52 747	69 218	22 500	34 457
1998	49 721	61 176	23 279	31 376
1999	44 012	52 419	22 333	28 286
2000	39 314	47 498	19 306	24 203
2001	36 153	45 172	16 900	22 324
2002	33 029	43 300	14 978	21 430
2003	30 335	40 734	13 546	19 790
2004	30 296	40 491	12 860	18 897
2005	31 185	39 745	13 028	18 369
2006	28 766	34 983	12 592	16 268

Lähde: Työvoimatutkimus, Tilastokeskus

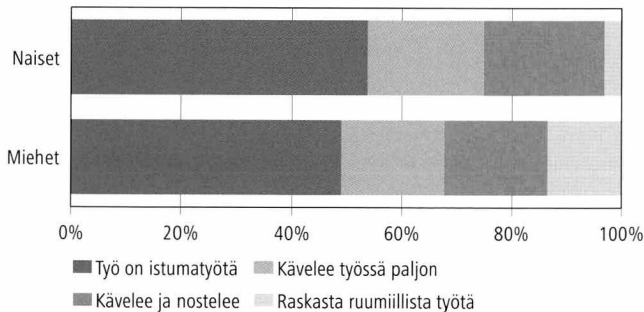
3.27 Työvoimapolitiittisin toimenpitein sijoitetut 1991–2006, keskimäärin vuodessa, lkm (palkkaperusteisin toimenpitein työllistetyt) ¹⁾

	Yhteensä	Naiset	Miehet
1991	40 278	18 272	22 006
1992	52 091	22 814	29 277
1993	56 779	25 648	31 131
1994	66 408	33 434	32 974
1995	63 643	34 599	29 044
1996	64 627	36 715	27 912
1997	62 582	36 383	26 199
1998	57 009	34 078	22 931
1999	51 459	31 677	19 782
2000	43 007	26 951	16 057
2001	38 425	24 550	13 875
2002	36 980	23 153	13 828
2003	36 533	22 161	14 372
2004	35 969	21 309	14 660
2005	34 233	19 875	14 358
2006	36 229	20 964	15 265

1) Työllistämistukitoimenpide on työnantajalle osoitettu raha työttömän palkkaamiseen.

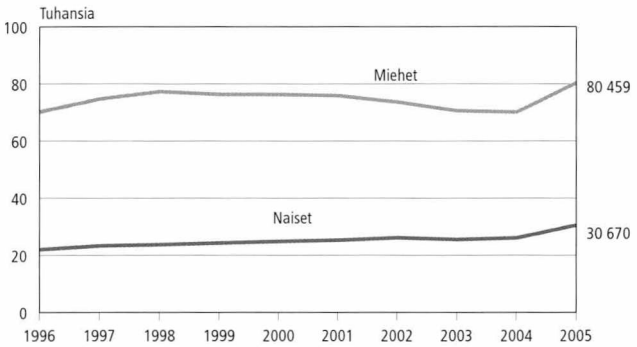
Lähde: Työministeriö, työnvälitystilasto

3.28 Työn ruumiillinen rasittavuus 2006



Lähde: Suomalaisen aikuisväestön terveyskäyttäytyminen ja terveys, kevät 2006, KTL

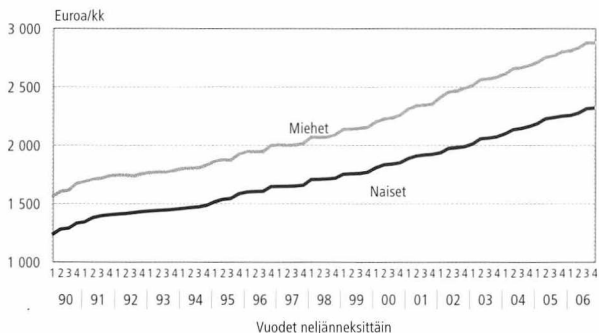
3.29 Palkansaajien työpaikkatapaturmat 1996–2005



Lähde: Työtaturmat 2005, Tilastokeskus

4 PALKAT

4.1 Palkansaajien keskiansioita 1990–2006



Keskimääräiset kuukausiansiot kuvaavat kokoaikaisen ja täyttä palkkaa saaneen palkansaajan säännöllisen tehdyn työajan ansioita. Keskiansiot lasketaan ansiotasoindeksiin aineistosta. Laskennassa palkansaajaryhmien keskiansiot yhdistetään palkkatilastoon sisältyvien palkansaajien lukumäärillä painottaen.

Lähde: Ansiotasoindeksi, Tilastokeskus

4.2 Palkansaajien säännöllisen työajan keskiansiot sektoreittain (naisten ansiot % miesten ansioista) 1985–2006

	Yhteensä	Yksityinen sektori	Valtio	Kunnat
1985	79	76	80	83
1990	80	77	83	83
1995	82	81	81	85
1996	82	82	80	85
1997	82	82	81	85
1998	82	82	81	85
1999	82	82	81	85
2000	82	83	81	85
2001	82	83	81	84
2002	80	81	80	84
2003	80	81	81	84
2004	80	81	81	85
2005	81	81	82	84
2006	80	81	82	84

Lähde: Ansiotasoindeksi, Tilastokeskus

4.3 Palkansaajien säännöllisen työajan keskiansiot sektoreittain 1990–2006, euroa

	Kaikki palkansaajat		Yksityinen sektori		Valtio		Kunnat	
	Naiset	Miehet	Naiset	Miehet	Naiset	Miehet	Naiset	Miehet
1995	1 546	1 885	1 524	1 872	1 614	2 004	1 552	1 833
1996	1 615	1 960	1 591	1 946	1 684	2 094	1 621	1 904
1997	1 653	2 007	1 636	1 997	1 727	2 138	1 650	1 935
1998	1 713	2 077	1 703	2 070	1 794	2 209	1 703	1 996
1999	1 760	2 145	1 758	2 141	1 840	2 283	1 742	2 051
2000	1 833	2 231	1 840	2 228	1 916	2 371	1 795	2 124
2001	1 910	2 338	1 934	2 339	2 027	2 493	1 857	2 203
Uusi painorakenne								
2002	1 971	2 457	1 994	2 467	2 120	2 635	1 915	2 281
2003	2 052	2 559	2 079	2 572	2 216	2 740	1 990	2 360
2004	2 137	2 655	2 163	2 668	2 314	2 845	2 074	2 450
2005	2 227	2 759	2 254	2 771	2 411	2 942	2 161	2 558
2006	2 292	2 850	2 318	2 862	2 502	3 034	2 226	2 645

Keskimääräiset kuukausiansiot kuvaavat kokoaikaisen ja täyttä palkkaa saaneen palkansaajan säännöllisen tehdyn työajan ansioita. Keskiansiot lasketaan ansiotasoindeksiin aineistosta. Laskennassa palkansaajaryhmien keskiansiot yhdistetään palkkatilastoon sisältyvien palkansaajien lukumäärillä painottaen.

Lähde: Ansiotasoindeksi, Tilastokeskus

4.4 Palkansaajien säännöllisen työajan keskiansiot teollisuudessa ja tukku- ja vähittäiskaupassa 1995–2006, euroa

	Teollisuus		Tukku- ja vähittäiskauppa	
	Naiset	Miehet	Naiset	Miehet
1995	1 485	1 860	1 417	1 977
1996	1 559	1 941	1 479	2 043
1997	1 611	2 002	1 510	2 058
1998	1 682	2 072	1 574	2 108
1999	1 750	2 147	1 609	2 141
2000	1 846	2 245	1 653	2 216
2001	1 952	2 364	1 722	2 302
Uusi painorakenne				
2002	2 061	2 477	1 839	2 497
2003	2 161	2 592	1 900	2 557
2004	2 269	2 699	1 973	2 647
2005	2 387	2 813	2 065	2 763
2006	2 477	2 903	2 129	2 835

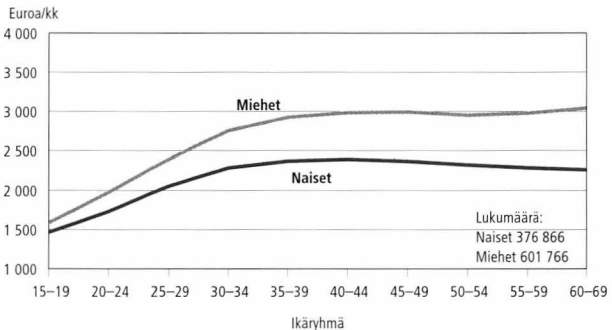
Lähde: Ansiotasoindeksi, Tilastokeskus

4.5 Palkansaajien säännöllisen työajan keskiansiot koulutuksessa ja terveydenhuollossa 1995–2006, euroa

	Koulutus		Terveydenhuolto	
	Naiset	Miehet	Naiset	Miehet
1995	1 759	2 075	1 623	2 205
1996	1 828	2 146	1 704	2 341
1997	1 862	2 180	1 741	2 369
1998	1 919	2 238	1 794	2 457
1999	1 961	2 288	1 837	2 529
2000	2 020	2 358	1 889	2 619
2001	2 101	2 456	1 952	2 696
Uusi painorakenne				
2002	2 164	2 519	2 017	2 842
2003	2 254	2 620	2 094	2 983
2004	2 348	2 713	2 172	3 068
2005	2 452	2 815	2 259	3 157
2006	2 523	2 903	2 330	3 289

Lähde: Ansiotasoindeksi, Tilastokeskus

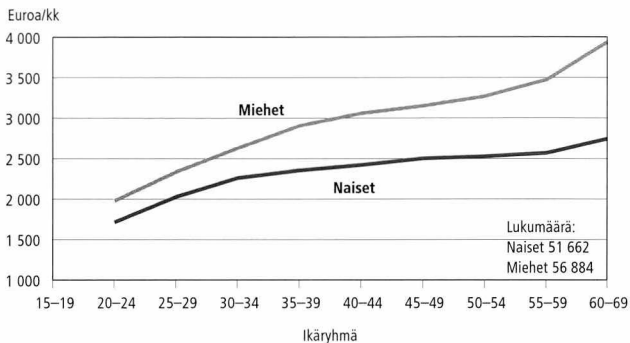
4.6 Keskimääräiset kuukausiansiot iän mukaan yksityisellä sektorilla 2005



Palkkarakennetilaston kuukausiansio mittaa säännölliseltä työajalta sekä lisä- ja ylityöltä maksetun ansion määrää. Ansioon ei ole luettu kertaluonteisia palkkaeria, esim. lomarahaa.

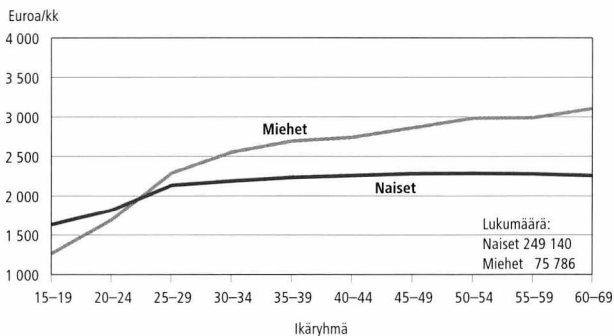
Lähde: Palkkarakennetilasto, Tilastokeskus

4.7 Keskimääräiset kuukausiansiot iän mukaan valtiolla 2005



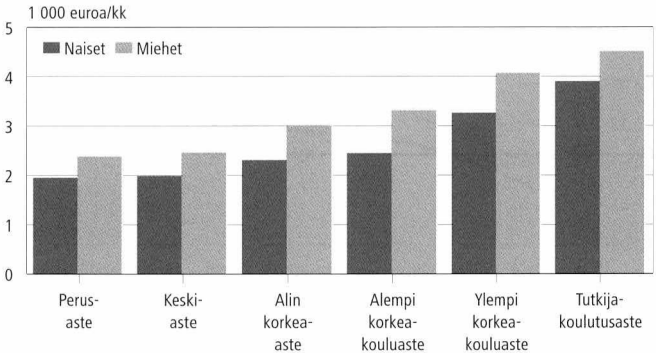
Lähde: Palkkarakennetilasto, Tilastokeskus

4.8 Keskimääräiset kuukausiansiot iän mukaan kuntasektorilla 2005



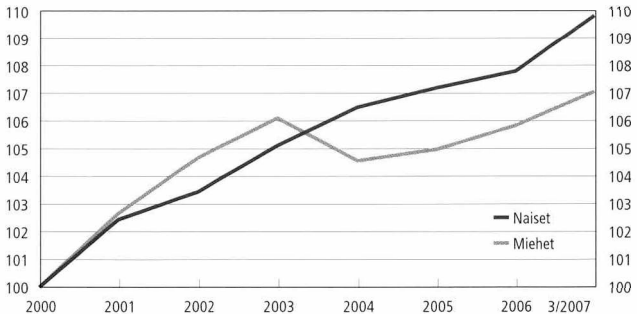
Lähde: Palkkarakennetilasto, Tilastokeskus

4.9 Kokoikäisten palkansaajien kuukausiansiot koulutusasteen mukaan 2005



Lähde: Palkkarakennetilasto, Tilastokeskus

4.10 Naisten ja miesten inflaatio, 2000=100



Lähde: Hintatilastot, Tilastokeskus

Hintakehitystä voi arvioida jakamalla hyödykkeet naisten ja miesten tavarihin ja palveluihin. Naisten ostokoriin laskettu yhteisten tavaroiden lisäksi mm. siideri, paikallismatkat, elokuva- ja teatteriliput, kasvisruoka ja salaatti. Miesten koria täydennettiin keskioluella, sikareilla, moottoripyörällä ja porsaanleikkeellä.

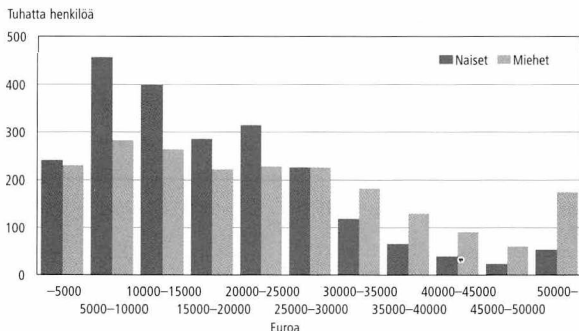
5.1 Naisten ja miesten tulot 1994 ja 2005

	1994		2005	
	Naiset	Miehet	Naiset	Miehet
Tulonsaajien lukumäärä kaikkiaan	2 164 291	2 004 571	2 296 263	2 158 699
Ansiotuloja saaneita	2 110 295	1 953 017	2 201 578	2 062 392
Pääomatuloja saaneita	380 592	520 093	629 079	703 258
Valtionveron alaiset tulot yhteensä (mrd. euroa)	25,3	32	40,4	53,3
Ansiotulot valtionverotuksessa yhteensä	24,5	30,4	38,6	49,4
Työtulot	8,2	11,7	25,8	35,4
Sairausvakuutuslain mukaiset päivä- ja äitiysrahat	0,6	0,2	0,7	0,3
Työttömyysturvaetuudet	1,7	2,2	1,4	1,4
Eläketulot	5,5	5,7	8,7	8,7
Kansaneläkkeet	1,7	0,9	1,4	0,7
Muut eläkkeet	3,8	4,8	7,3	8
Maatalouden tulot	0,4	0,8	0,3	0,7
Elinkeinotulot	0,4	1	0,8	1,5
Pääomatulot yhteensä	0,8	1,7	1,8	3,9
Veronalaiset varat	31,8	47,6	52,6	74,7
Velat ja velvoitteet	10,8	21,1	30,3	39,5
Verotettava varallisuus	21,6	28,7	32,8	46,3

Tulo- ja varallisuustilaston keskeisin tulokäsite on valtionveronalainen tulo. Veronalaisia eivät ole mm. eräät sosiaaliavustukset, eläkkeet, päivärahat ja korvaukset. Tällaisia ovat esimerkiksi lapsilisät, asumistuet, toimeentulotuki, kansaneläkkeiden lisäosat ja rintamasotilaslain mukaiset eläkkeet. Tavanomaisten pankkitalletusten ja obligaatioiden korot ovat verottomia, tilastoon eivät sisälly myöskään lähdeveron alaiset korkotulot. Veronalaisia eivät edelleen ole mm. julkisyhteisöiltä saadut stipendit ja apurahat. Veronalaiset tulot jaetaan ansio- ja pääomatuloihin. Pääomatuloista maksetaan vero ainoastaan valtiolle, ansiotulojen perusteella määräytyy valtion tuloveron ohella kunnallisvero ja sairausvakuutusmaksu.

Lähde: Tulo- ja varallisuustilasto, Tilastokeskus

5.2 Tulonsaajat valtionveron alaisten tulojen mukaan 2005



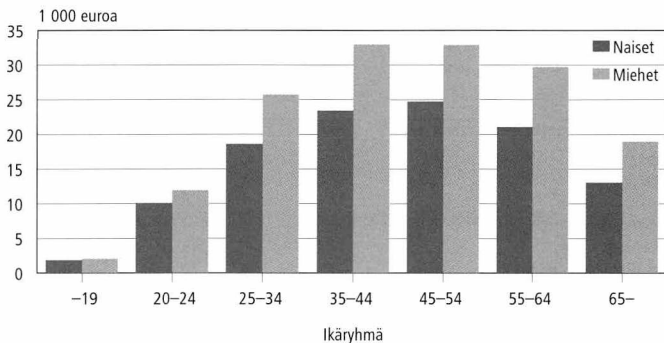
Lähde: Tulo- ja varallisuustilasto, Tilastokeskus

5.3 Tulonsaajat valtionveron alaisten tulojen mukaan 2005

Tuloluokka (euroa)	Tulonsaajat %		Naisten osuus % tulonsaajista tuloluokassa
	Naiset	Miehet	
- 5 000	11	11	51
5 000-10 000	20	13	62
10 000-15 000	17	12	60
15 000-20 000	12	10	56
20 000-25 000	14	11	58
25 000-30 000	10	10	50
30 000-35 000	5	8	39
35 000-40 000	3	6	34
40 000-45 000	2	4	31
45 000-50 000	1	3	28
50 000-	2	8	24
Tulottomat	3	3	50
Yhteensä	100	100	52
Lukumäärä	2 296 263	2 158 699	

Lähde: Tulo- ja varallisuustilasto, Tilastokeskus

5.4 Keskimääräiset valtionveron alaiset tulot iän mukaan 2005



Lähde: Tulo- ja varallisuustilasto, Tilastokeskus

5.5 Tulonsaajien keskimääräiset valtionveron alaiset varat 2005

Ikäryhmä	Valtionveronalaiset varat, euroa		Naisten varat % miesten varoista
	Naiset	Miehet	
-16	2 749	2 770	99,2
17-19	1 492	1 681	88,8
20-24	3 652	4 647	78,6
25-34	15 173	19 525	77,7
35-44	25 612	37 500	68,3
45-54	29 491	45 236	65,2
55-64	33 699	54 259	62,1
65-	26 296	44 736	58,8
Yhteensä	22 910	34 599	66,2

Veronalaisia varoja ovat mm. verovelvollisen verovuoden lopussa omistamat kiinteistöt ja kulkuvälineet, osakkeet ja osuustodistukset, yrityksen, maa- ja metsätalouden varat sekä osuus yhtiön varoista.

Veronalaisia eivät ole esimerkiksi tavalliset pankkitalletukset ja obligaatiot tai koti-irtaimisto. Varallisuus-tiedot on arvostettu verotusarvoihin.

Lähde: Tulo- ja varallisuustilasto, Tilastokeskus

Tulot

5.6 Tulot kotitaloustyyppin mukaan 2000 ja 2005

Viitehenkilön ikä alle 65 vuotta

	2000 Kotitalouksia 1 000 kpl	Mediaani Käytettävissä oleva tulo, euroa	2005 Kotitalouksia 1 000 kpl	Mediaani Käytettävissä oleva tulo, euroa
Lapsettomat parit	478,9	30 541	509,4	37 501
Pari ja 1 lapsi	159,0	34 114	159,9	42 321
Pari ja 2 lasta	180,9	37 740	177,5	46 780
Pari ja 3+ lasta	100,8	37 229	92,8	47 184
Yksinasuva nainen	272,1	13 928	301,4	16 876
Yksinasuva mies	326,1	14 118	323,8	17 085
Yksinhuoltajat, naiset	81,5	19 402	70	24 183
Yksinhuoltajat, miehet	10,8	23 410	10,6	25 974

Käytettävissä oleva tulo = palkkatulot + yrittäjätulot + omaisuustulot + saadut tulonsiirrot - maksetut tulonsiirrot

Mediaanitulo on tulotasoa, joka jakaa aineiston kahtia. Mediaanituloa enemmän saa puolet ja sitä vähemmän puolet kotitalouksista.

Kotitalouksien lukumäärä on arvioitu otostutkimuksesta. Määrä eroaa perhetilastosta.

Lähde: Tulonjakotilasto, Tilastokeskus

5.7 Toimeentulotukea saaneet kotitaloudet kotitaloustyyppin mukaan 1985, 1990, 1995, 2000 ja 2005, %

Kotitaloustyyppi	1985	1990	1995	2000	2005
Yksinäiset naiset ilman lapsia ¹⁾	20,3	24,5	24,8	26,0	27,8
Yksinäiset miehet ilman lapsia ¹⁾	39,8	39,0	38,1	39,0	42,3
Yksinhuoltajat, naiset	12,2	10,9	9,0	10,7	11,1
Yksinhuoltajat, miehet	1,1	1,3	1,1	1,1	1,1
Avio-/ja avoparit ilman lapsia	8,2	10,0	12,1	11,0	7,8
Avio-/ja avoparit, joilla lapsia	18,5	14,2	14,9	12,1	9,7
Yhteensä	100	100	100	100	100
Lukumäärä	129 300	181 600	339 000	271 700	238 800

1) Ml. täysi-ikäiset vanhempiensa luona asuvat lapset

Lähde: Toimeentulotuki 2005, Stakes

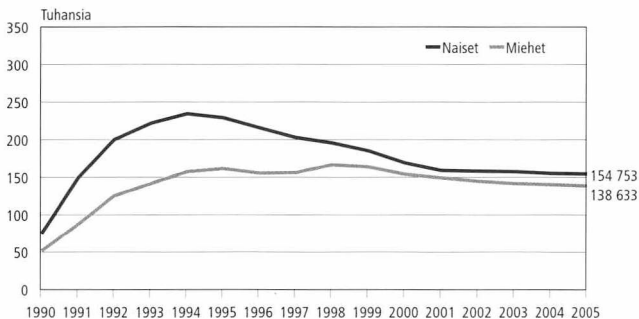
5.8 Toimeentulotukea saaneiden kotitalouksien osuus kaikista kotitalouksista 2005

Kotitaloustyyppi	Toimeentulotukea saaneet kotitaloudet lkm	% kaikista kotitalouksista
Yksinäiset naiset ilman lapsia ¹⁾	66 286	8,7
Yksinäiset miehet ilman lapsia ¹⁾	101 103	14,1
Yksinhuoltajat, naiset	27 083	26,3
Yksinhuoltajat, miehet	2 625	17,4
Avio-/avoparit ilman lapsia	18 513	2,4
Avio-/avoparit, joilla lapsia	23 238	4,9
Yhteensä	238 848	8,4

1) Ml. täysi-ikäiset vanhempinsa luona asuvat lapset

Lähde: Toimeentulotuki 2005, Stakes

5.9 Peruspäivärahaa tai työmarkkinatukea vuoden aikana saaneet 1990–2005



Ennen vuotta 1994 mukana vain peruspäivärahat.

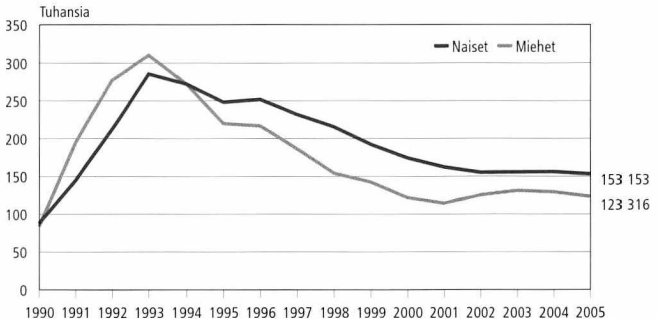
Lähde: Tilasto Suomen työttömyysturvasta 2005, Vakuutusvalvontavirasto ja Kansaneläkelaitos

Työttömyysturva

- Työttömyyspäivärahaa maksetaan kahden järjestelmän kautta. Työttömyyskassojen jäsenet voivat saada ansioon suhteutettua päivärahaa ja kassoihin kuulumattomat peruspäivärahaa. Lisäksi maksetaan työmarkkinatukea niille, joilla ei ole oikeutta työttömyyspäivärahaan.
- Perus- tai ansiopäivärahaan on oikeus työvoimatoimistoon ilmoittautuneella 17-64-vuotiaalla (2005 alkaen tietyin edellytyksin myös 65-67-vuotiaalla) kokoaikatyötä hakevalla työttömällä, joka täyttää työssäoloehdon.
- Työmarkkinatukeen on oikeus työttömällä, joka on saanut perus- tai ansiopäivärahaa enimmäisajan (500 pv) tai joka ei ole oikeutettu työttömyyspäivärahaan, koska ei täytä työssäoloehdot.

Lähde: Kansaneläkelaitos

5.10 Ansiopäivärahaa vuoden aikana saaneet 1990–2005



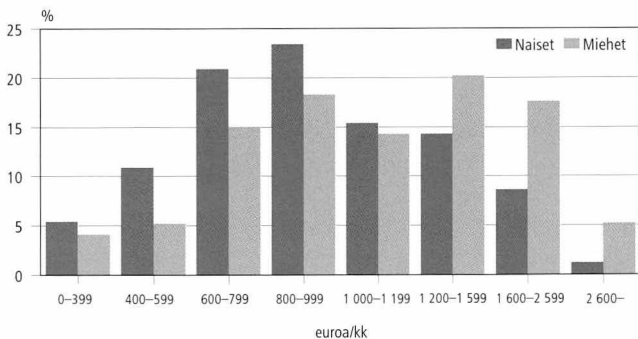
Lähde: Kansaneläkelaitos

5.11 Ansiopäivärahan, peruspäivärahan ja työmarkkinatuen saajien mukaan 2005, %

Ikä	Ansiopäiväraha, %		Peruspäiväraha, %		Työmarkkinatuki, %	
	Naiset	Miehet	Naiset	Miehet	Naiset	Miehet
17–19	16	84	36	64	57	43
20–24	48	52	49	51	48	52
25–29	57	43	48	52	47	53
30–34	60	40	48	52	48	52
35–39	59	41	47	53	48	52
40–44	56	44	47	53	46	54
45–49	55	45	47	53	44	56
50–54	55	45	46	54	43	57
55–59	53	47	47	53	45	55
60–64	50	50	48	52	53	47
Yhteensä	55	45	48	52	47	53
Lkm yht.	153 153	123 316	25 206	27 609	113 427	127 144

Lähde: Kansaneläkelaitos

5.12 Eläkkeensaajien kuukausieläkkeet 2005



Lähde: Tilasto Suomen eläkkeensaajista 2003, Eläketurvakeskus ja Kansaneläkelaitos

5. 13 Eläkkeensaajien lukumäärä eläkkeen rakenteen mukaan 1990–2005

	Kaikki eläkkeensaajat		Työeläkkeen saajat % kaikista eläkkeensaajista		Kelan eläkkeen saajat % kaikista eläkkeensaajista	
	Naiset	Miehet	Naiset	Miehet	Naiset	Miehet
1990	693 200	467 800	82	90	91	91
1992	700 600	482 300	85	91	91	92
1994	709 600	501 300	87	92	91	92
1996	718 800	513 800	88	92	91	90
1998	730 100	524 800	89	92	88	86
2000	743 300	540 900	90	92	84	79
2001 ¹⁾	748 400	548 000	90	93	63	45
2002	757 100	560 200	91	93	62	44
2003	761 300	568 700	91	93	61	43
2004	764 233	573 769	91	93	60	42
2005	772 046	584 240	92	93	59	41

1) Vuoden 1996 alusta kansaneläkkeen pohjaosa muutettiin työeläkevähenteiseksi. Jos kansaneläkkeeseen ei liittynyt lisäosaa, leikattiin pohjaosa pois kansaneläkkeestä asteittain vuoden 2001 alkuun mennessä. Tämä merkitsi sitä, että yli 300 000 sekä kansan- että työeläkettä saanutta eläkkeensaajaa muuttui samalla vain työeläkettä saaviksi.

Lähde: Tilasto Suomen eläkkeensaajista 2005, Eläketurvakeskus ja Kansaneläkelaitos

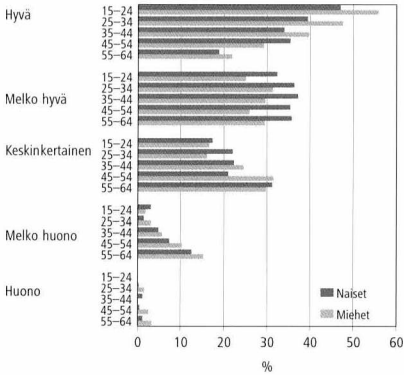
5.14 Kaikkien Suomessa asuvien eläkkeensaajien kokonaiseläkejakauma 31.12.2005

Kokonaiseläke euroa/kk	Kaikki eläkkeensaajat (%)		Työeläkkeen saajat (%)		Kelan eläkkeensaajat (%)	
	Naiset	Miehet	Naiset	Miehet	Naiset	Miehet
0– 399	5,4	4,1	4,3	3,1	5,4	6,6
400– 599	10,9	5,2	9,5	4,2	14,8	9,3
600– 799	20,9	15,0	20,3	13,6	32,4	32,9
800– 999	23,4	18,3	24,1	18,6	34,0	35,8
1 000–1 199	15,4	14,3	16,3	15,1	11,5	11,7
1 200–1 599	14,3	20,2	15,2	21,4	1,7	2,8
1 600–2 599	8,6	17,6	9,1	18,6	0,2	0,6
2 600–	1,2	5,2	1,2	5,5	0,0	0,2
Yhteensä	100	100	100	100	100	100
Keskieläke euroa/kk	993	1 273	1 022	1 313	772	799
Työeläkkeen osuus, euroa/kk	783	1 105	833	1 170	436	450
Kelan eläkkeen osuus, euroa/kk	192	138	171	113	324	326

Lähde: Tilasto Suomen eläkkeensaajista 2005, Eläketurvakeskus ja Kansaneläkelaitos

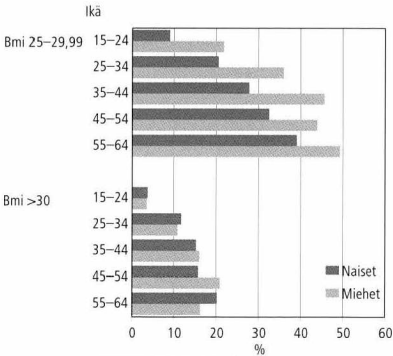
6 TERVEYS

6.1 Koettu terveydentila iän mukaan 2006, %



Lähde: Suomalaisen aikuisväestön terveyskäyttäytyminen ja terveys, kevät 2006, KTL

6.2 Ylipainoiset ja lihavat 2006, % (BMI > 25 kg/m²)

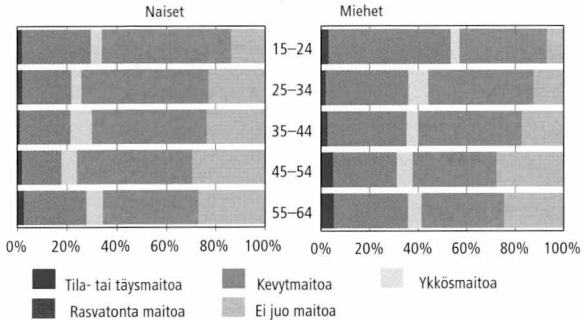


$$BMI = \frac{\text{Paino (kg)}}{[\text{Pituus (m)}]^2}$$

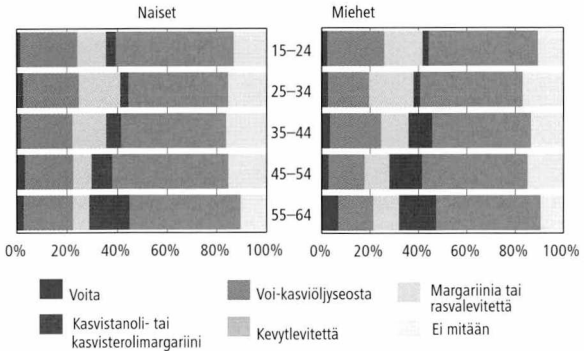
Lähde: Suomalaisen aikuisväestön terveyskäyttäytyminen ja terveys, kevät 2006, KTL

6.3 Ruokailutottumuksia iän mukaan 2006, %

Tavallisesti käytetyn maidon laatu

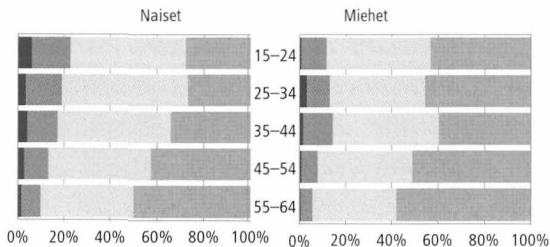


Leivän päällä käytettävä rasva

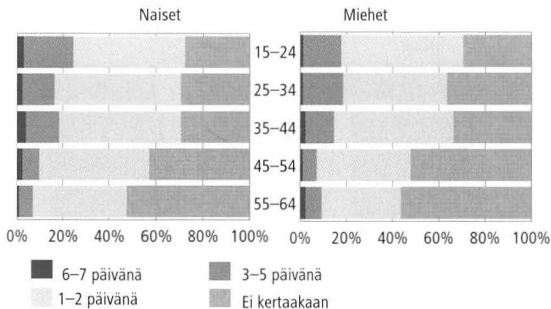


6.3 jatkuu

Suklaan syönti kuluneen viikon aikana



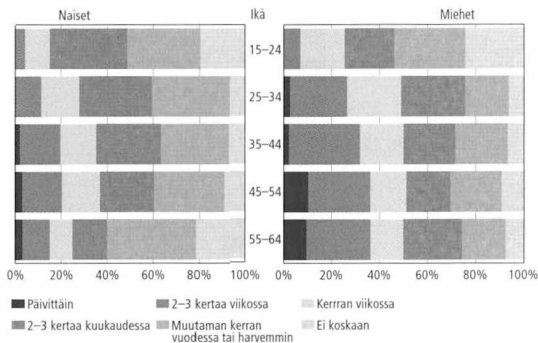
Muiden makeisten kuin suklaan syönti kuluneen viikon aikana



Lähde: Suomalaisen aikuisväestön terveyskäyttäytyminen ja terveys, kevät 2006, KTL

6.4 Alkoholin käyttö 2006

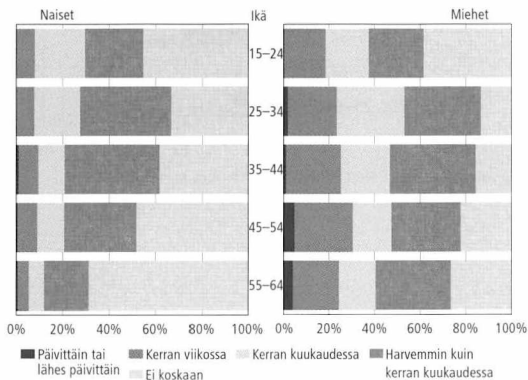
Kuinka usein tavallisesti juo alkoholia



Lähde: Suomalaisen aikuisväestön terveyskäyttäytyminen ja terveys, kevät 2006, KTL

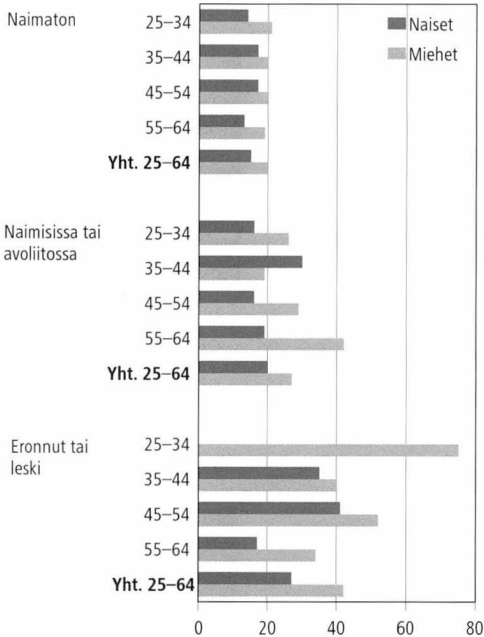
6.5 Alkoholin käyttö 2006

Kuinka usein juo kerralla alkoholia kuusi annosta tai enemmän



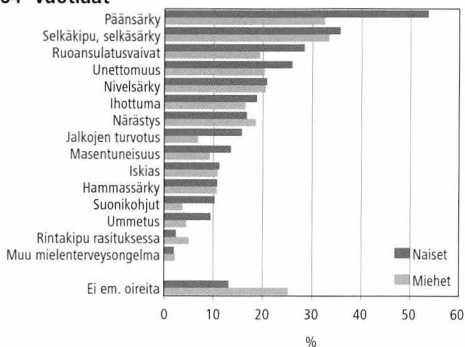
Lähde: Suomalaisen aikuisväestön terveyskäyttäytyminen ja terveys, kevät 2006, KTL

6.6 Päivittäin tupakoivat iän ja siviilisäädyn mukaan 2006, %



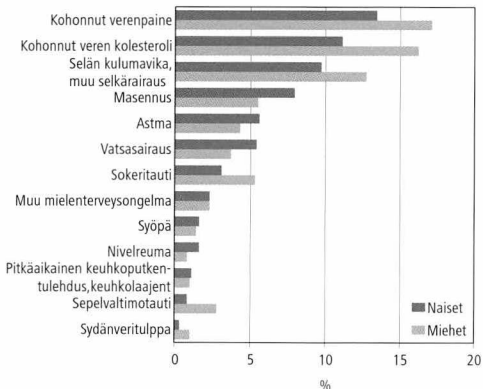
Lähde: Suomalaisen aikuisväestön terveyskäyttäytyminen ja terveys, kevät 2006, KTL

6.7 Joidenkin oireiden ja vaivojen esiintyminen kuukauden aikana 2006 15–64 -vuotiaat



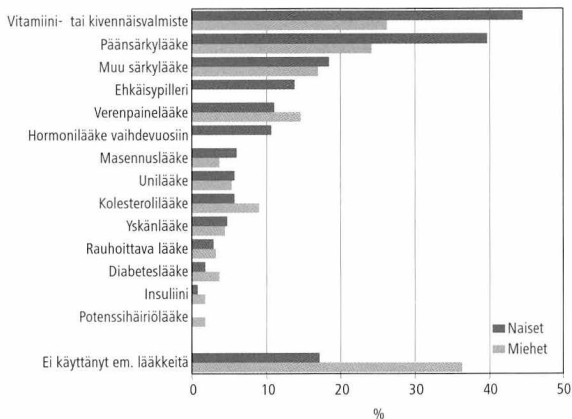
Lähde: Suomalaisen aikuisväestön terveystietäytyminen ja terveys, kevät 2006, KTL

6.8 Joidenkin ilmoitettujen sairauksien (lääkärin hoitamia tai toteamia) esiintyminen viimeksi kuluneen vuoden aikana, 2006 15–64 -vuotiaat



Lähde: Suomalaisen aikuisväestön terveystietäytyminen ja terveys, kevät 2004 KTL

6.9 Eräiden lääkkeiden käyttö viikon aikana 2006, % 15–64-vuotiaat



Lähde: Suomalaisen aikuisväestön terveyskäyttäytyminen ja terveys, kevät 2006, KTL

6.10 Sairauspäivärahat 2005

	Korvatut Päivärahapäivät	Päivärahan saajat	Maksetut päivärahat milj. euroa	Päivärahan saajaa kohti, euroa
Naiset	8 821 532	212 587	371,6	1 748
Miehet	7 792 417	154 325	374,0	2 423
Yhteensä	16 613 949	366 912	745,6	2 032

Lähde: Kansaneläkelaitos

6.11 Kuolleet kuolemansyyn mukaan 2006

	Yhteensä	Naiset	Miehet
Verenkiertoelinten sairaudet	19 980	10 404	9 576
Kasvaimet	11 046	5 193	5 853
Tapaturmat ja väkivalta	4 337	1 324	3 013
Hermoston sairaudet	3 200	1 921	1 279
Mielenterveys- ja käyttäytymishäiriöt	2 685	1 854	831
Ruoansulatuselinten sairaudet	2 409	1 024	1 385
Hengityselinten sairaudet	2 126	786	1 340
Umpieritys- ja aineenvaihduntasairaudet	592	297	295
Virts- ja sukupuolielinten sairaudet	470	305	165
Tartunta- ja loistaudit	335	181	154
Tuki- ja liikuntaelinten sairaudet	287	203	84
Synnynnäiset epämuodostumat	183	97	86
Oireet ja epätäydellisesti määritellyt tilat	152	53	99
Eräät perinataalisen vaiheen tilat	73	30	43
Veren ja vertamuodostavien elinten sairaudet	57	33	24
Ihon ja ihonalaiskudoksen sairaudet	34	13	21
Raskauden, synnytyksen ja lapsivuoteuden sairaudet	4	4	0
Silmän ja sen apuelinsairaudet	1	1	0
Korva- ja kartiolisäkesairaudet	0	0	0
Ei kuolintodistusta	135	48	87
Yhteensä	48 106	23 771	24 335

Lähde: Kuolemansyytilasto, Tilastokeskus

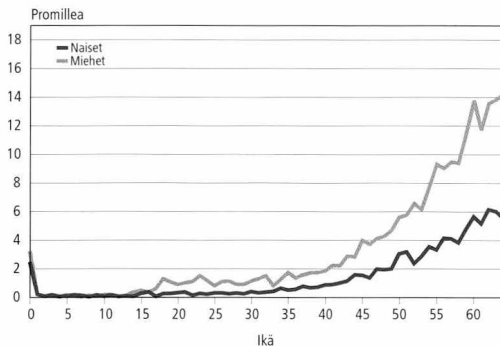
6.12 Työikäisten (15–64-vuotiaiden) yleisimmät kuolemansyyt sukupuolen mukaan 2006

Naiset		Kuolleiden lukumäärä	%
1.	Alkoholisytyt	354	11,2
2.	Rintasyöpä	353	11,2
3.	Tapaturmat	230	7,3
4.	Itsemurhat	206	6,5
5.	Aivoverenkierron sairaus	202	6,4
6.	Sepelvaltimotauti	184	5,8
7.	Muut kuolemansyyt	1 626	51,5
1.–7.	Työikäisinä kuolleet yht.	3 155	100,0

Miehet		Kuolleiden lukumäärä	%
1.	Alkoholisytyt	1 300	17,4
2.	Sepelvaltimotauti	1 244	16,6
3.	Tapaturmat	997	13,3
4.	Itsemurhat	663	8,9
5.	Keuhkosityöpä	403	5,4
6.	Aivoverenkierron sairaus	305	4,1
7.	Muut kuolemansyyt	2 563	34,3
1.–7.	Työikäisinä kuolleet yht.	7 475	100,0

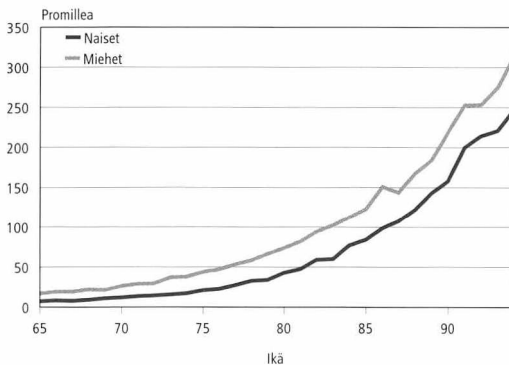
Lähde: Kuolemansyytilasto, Tilastokeskus

6.13 Kuolleisuus iän mukaan 0–64 -vuotiaat 2006



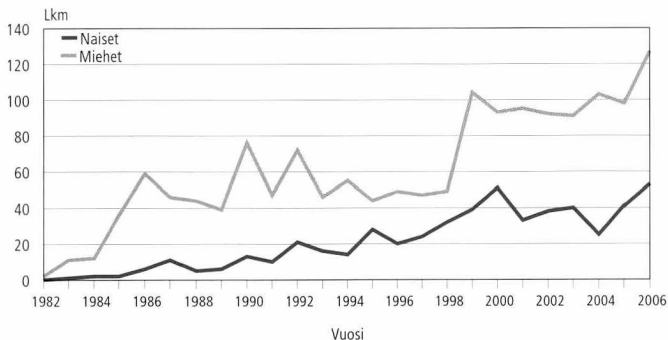
Lähde: Väestötilastot, Tilastokeskus

6.14 Kuolleisuus iän mukaan 65–94 -vuotiaat 2006



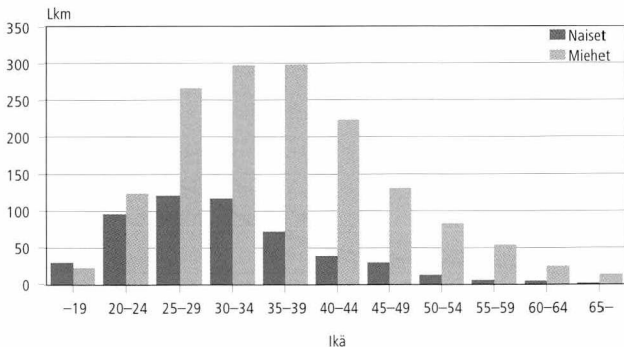
Lähde: Väestötilastot, Tilastokeskus

6.15 Ilmoitetut HIV-infektio tartuntatapaukset 1982–2006 (18.12.)



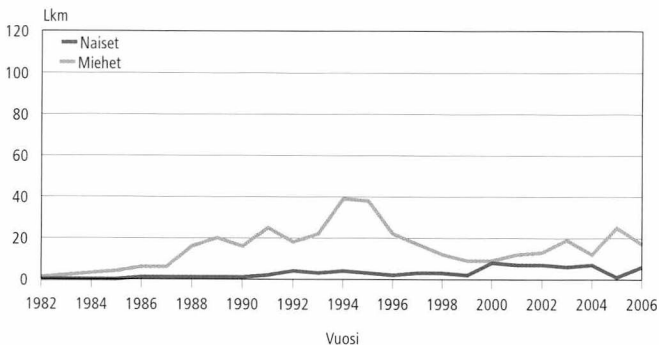
Lähde: Kansanterveyslaitos, Infektioepidemiologian osasto

6.16 Hiv-infektio tartunnan saaneiden lukumäärä tartunnansaanti-ikä mukaan, 18.12.2006 mennessä ilmoitettujen tapausten kertymä



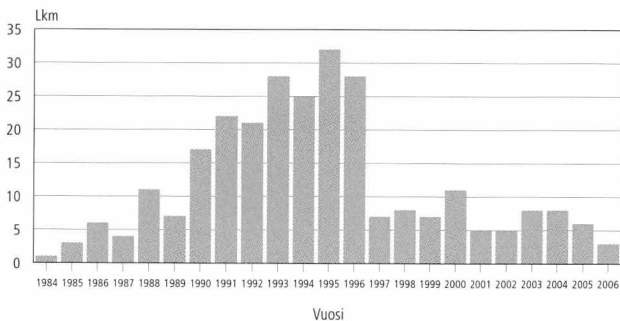
Lähde: Kansanterveyslaitos, Infektioepidemiologian osasto

6.17 Ilmoitetut AIDS - tapaukset 1982–2006 (18.12.)



Lähde: Kansanterveyslaitos, Infektioepidemiologian osasto

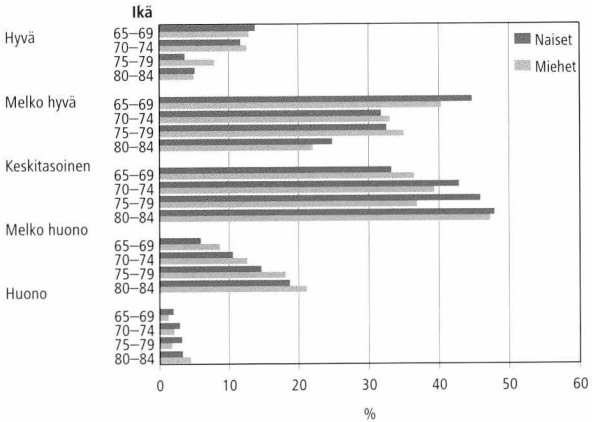
6.18 AIDS-potilaiden kuolemat 1984–2006 (18.12.2006)



Lähde: Kansanterveyslaitos, Infektioepidemiologian osasto

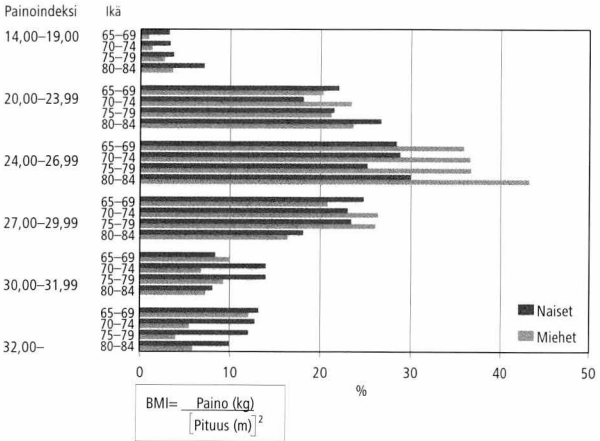
6.19 Eläkeikäisten terveydentila 2005

Oma arvio terveydestä



Lähde: Eläkeikäisen väestön terveyskäyttäytyminen, kevät 2005, KTL

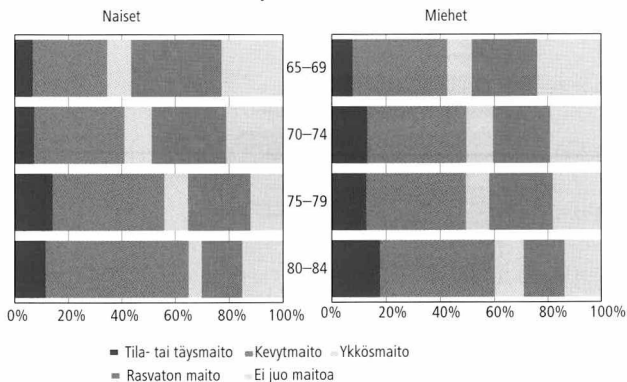
6.20 Eläkeikäisten suhteellinen paino 2005



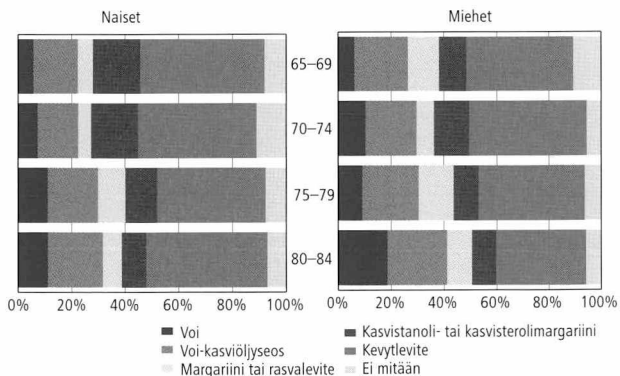
Lähde: Eläkeikäisen väestön terveystilatyminen, kevät 2005, KTL

6.21 Eläkeikäisten ruokatottumuksia 2005, %

Päivittäin juodun maidon laatu

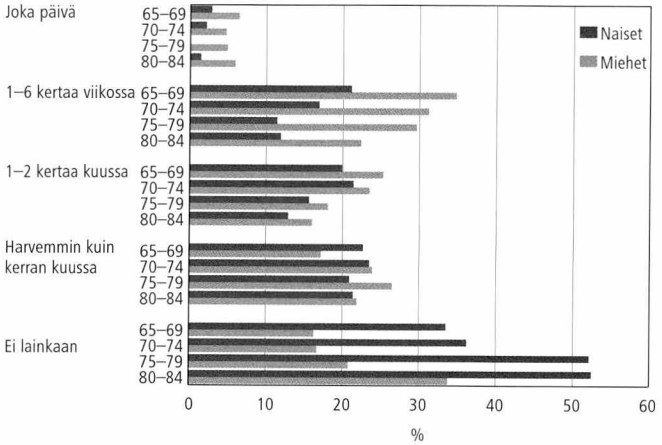


Leivän päällä käytettävä rasva



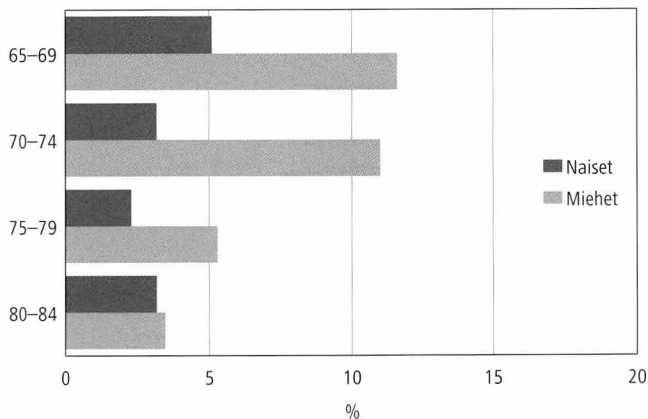
Lähde: Eläkeikäisen väestön terveystietäytyminen, kevät 2005, KTL

6.22 Eläkeikäisten alkoholin nauttimistiheys 2005



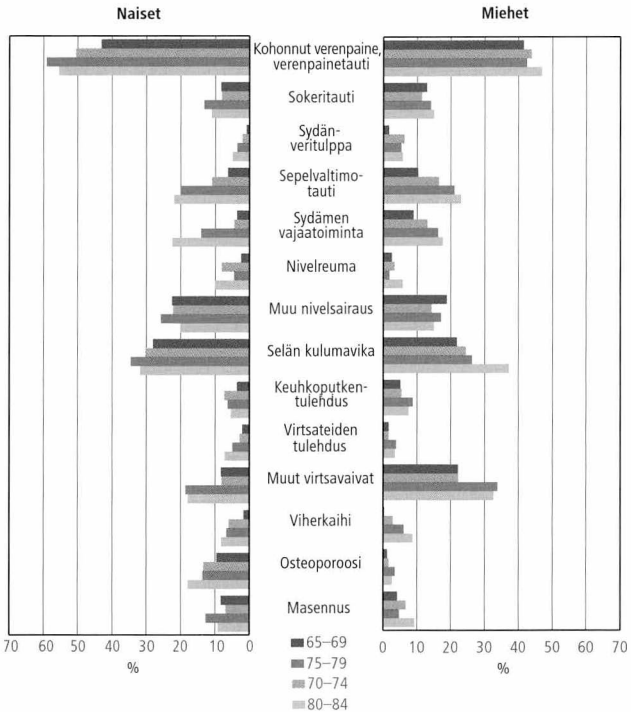
Lähde: Eläkeikäisen väestön terveyskäyttäytyminen, kevät 2005, KTL

6.23 Päivittäin tupakoivat eläkeikäiset 2005



Lähde: Eläkeikäisen väestön terveystilanne, kevät 2005, KTL

6.24 Eläkeikäisten sairaudet viimeksi kuluneen vuoden aikana 2005



Lähde: Eläkeikäisen väestön terveystietäytyminen kevät 2005, KTL

7 VÄKIVALTA JA RIKOLLISUUS

7.1 Rikoksiin syyllisiksi epäillyt rikoksittain 2006

Rikoslakia vastaan tehdyt rikokset	% Naiset	Miehet	Lukumäärä yht.
Yhteensä	17,0	83,0	382 275
Omaisuusrikokset	20,5	79,5	117 329
joista:			
– näpistys	29,8	70,2	40 188
– varkaus	15,1	84,9	19 802
– vahingonteko, lievä vahingonteko	7,6	92,4	16 809
– petos, lievä petos	23,4	76,6	10 748
– kavallus, lievä kavallus	27,6	72,4	1 661
– ryöstö, törkeä ryöstö	13,5	86,5	1 308
Henkeen ja terveyteen kohdistuvat rikokset	14,1	85,9	31 456
joista:			
– tappo	17,8	82,2	73
– murha	6,7	93,3	30
– pahoinpitelyrikokset yhteensä	13,8	86,2	28 677
Seksuaalirikokset	1,3	98,7	2 407
joista:			
– lapsen seksuaalinen hyväksikäyttö, törkeä lapsen seksuaalinen hyväksikäyttö	3,0	97,0	876
– raiskaus, törkeä raiskaus, pakottaminen sukupuoliyhteyteen	0,2	99,8	404
Rikokset oikeudenkäyttöä, viranomaisia ja yleistä järjestystä vastaan	16,9	83,1	12 715
Liikenne rikokset	15,4	84,6	189 344
joista:			
– nopeusrajoitusten rikkominen	16,8	83,2	90 396
– rattijuopumus	10,5	89,5	11 131
Muut rikoslakia vastaan tehdyt rikokset	17,3	82,7	29 024
– huumausainerikos	16,2	83,8	4 240
– törkeä huumausainerikos	12,8	87,2	648

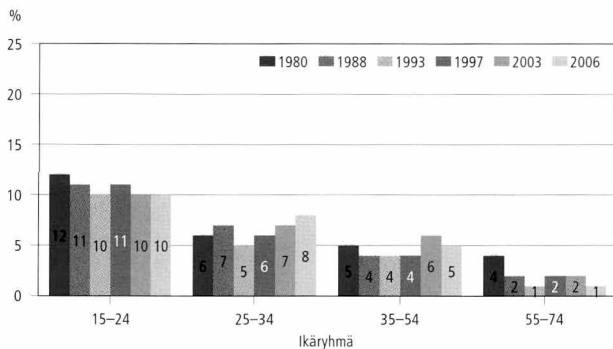
Lähde: Oikeustilastot, Tilastokeskus

7.2 Rikoksiin syyllisiksi epäillyt alle 15-vuotiaat rikoksittain 2006

Rikoslakia vastaan tehdyt rikokset	%		Lukumäärä
	Tytöt	Pojat	yht.
Yhteensä	28,3	71,7	9 715
Omaisuusrikokset	31,0	69,0	7 324
joista:			
– näpistys	43,4	56,6	4 417
– vahingonteko, lievä vahingonteko	9,0	91,0	1 284
– varkaus	14,1	85,9	859
– petos, lievä petos	32,7	67,3	159
– ryöstö, törkeä ryöstö	36,7	63,3	49
Henkeen ja terveyteen kohdistuvat rikokset	25,8	74,2	849
joista:			
– pahoinpitelyrikokset yhteensä	27,0	73,0	805
Seksuaalirikokset	0,0	100,0	40
Rikokset oikeudenkäyttöä, viranomaisia ja yleistä järjestystä vastaan	20,8	79,2	130
Liikenne rikokset	15,3	84,7	865
Muut rikoslakia vastaan tehdyt rikokset	19,5	80,5	507
joista:			
– huumausainerikos	22,2	77,8	9

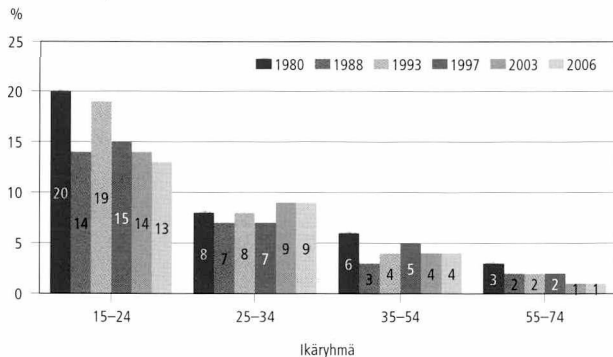
Lähde: Oikeustilastot, Tilastokeskus

7.3 Fyysisen väkivallan kohteeksi joutuneet naiset 1980–2006, % ikäryhmästä



Lähde: Suomalaisten kokema väkivalta 1980–2006, Oikeuspoliittinen tutkimuslaitos

7.4 Fyysisen väkivallan kohteeksi joutuneet miehet 1980–2006, % ikäryhmästä



Lähde: Suomalaisten kokema väkivalta 1980–2006, Oikeuspoliittinen tutkimuslaitos

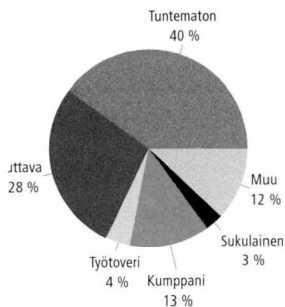
7.5 Eri väkivaltatyypin kohteeksi joutuneet, % 15–74-vuotiaista

	1980		1993		2003		2006	
	Naiset	Miehet	Naiset	Miehet	Naiset	Miehet	Naiset	Miehet
Perhe	1,9	0,1	0,9	0,4	1,1	0,2	1,2	0,3
Lähisuhde	1,7	2,8	1,1	1,4	1,2	1,6	1,3	1,4
Työ	1,0	1,9	2,0	1,6	4,4	2,6	3,8	2,2
Ravintola	0,4	2,5	0,8	2,2	1,0	2,7	0,9	2,2
Katu	2,4	5,1	1,9	3,3	1,5	3,1	1,1	2,3

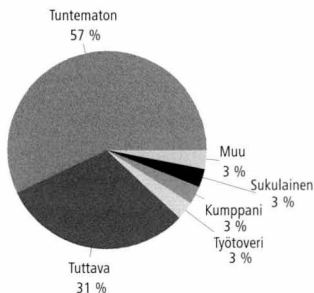
Lähde: Suomalaisten kokema väkivalta 1980–2006, Oikeuspoliittinen tutkimuslaitos

7.6 Väkivallan tekijä vuoden 2006 viimeisimmässä väkivaltatilanteessa, %

Naisiin kohdistunut väkivalta



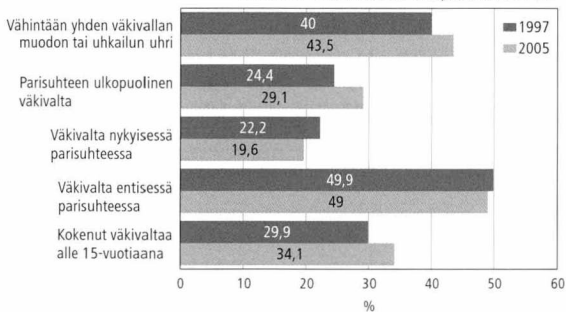
Miehiin kohdistunut väkivalta



Lähde: Suomalaisten kokema väkivalta 1980–2006, Oikeuspoliittinen tutkimuslaitos

7.7 Vähintään kerran 15 vuotta täytettyä miehen tekemän eri tyyppisen väkivallan tai uhkailun kohteeksi joutuneet 18–74-vuotiaat naiset 1997 ja 2005

Vuonna 1997 oli naisia otoksessa 4 955 ja vuonna 2005 4 464.

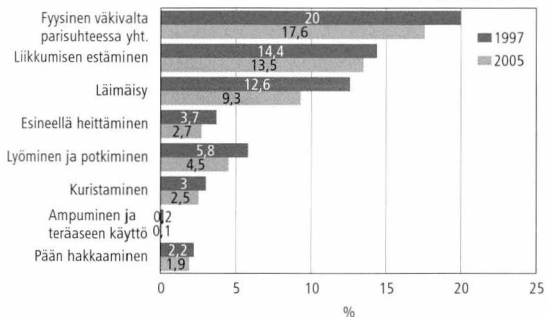


Vuosien 1997 ja 2005 tulokset eroavat 95 %:n luottamusvälillä.

Lähde: Naisiin kohdistunut väkivalta 2005, Oikeuspoliittinen tutkimuslaitos

7.8 Vähintään kerran 15 vuotta täytettyä erilaista fyysistä väkivaltaa parisuhteessa kokeneet 18–74-vuotiaat naiset 1997 ja 2005

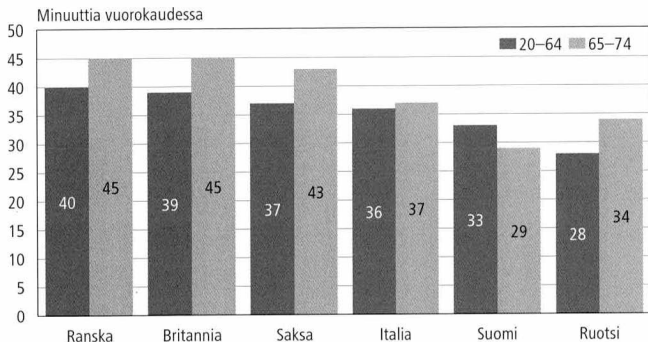
Parisuhteessa olevat



Vuosien 1997 ja 2005 tulokset eroavat 95 %:n luottamusvälillä.

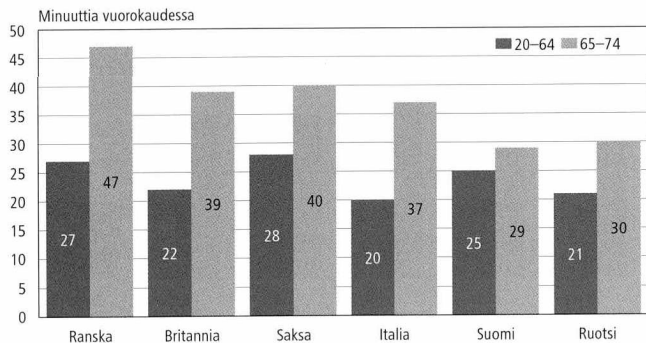
Lähde: Naisiin kohdistunut väkivalta 2005, Oikeuspoliittinen tutkimuslaitos

8.1 Naisten ostoksiin ja asiointeihin käyttämä aika iän mukaan



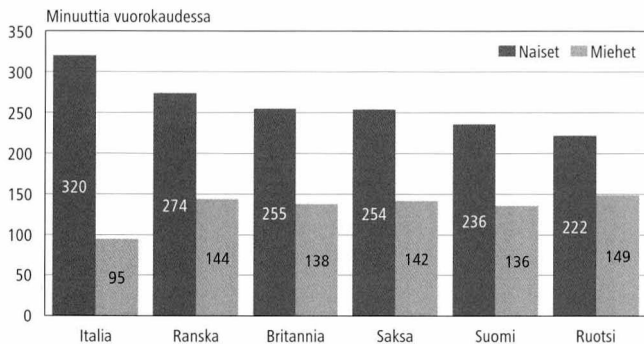
Lähde: Harmonisoidun eurooppalaisen ajankäyttötutkimuksen tietokanta 2007

8.2 Miesten ostoksiin ja asiointeihin käyttämä aika iän mukaan



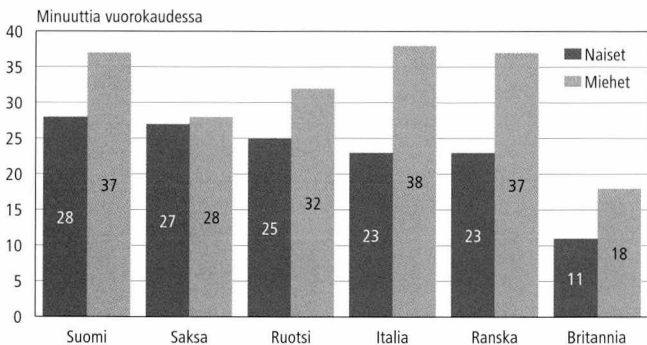
Lähde: Harmonisoidun eurooppalaisen ajankäyttötutkimuksen tietokanta 2007

8.3 Kotityöhön käytetty aika, 20–74-vuotiaat

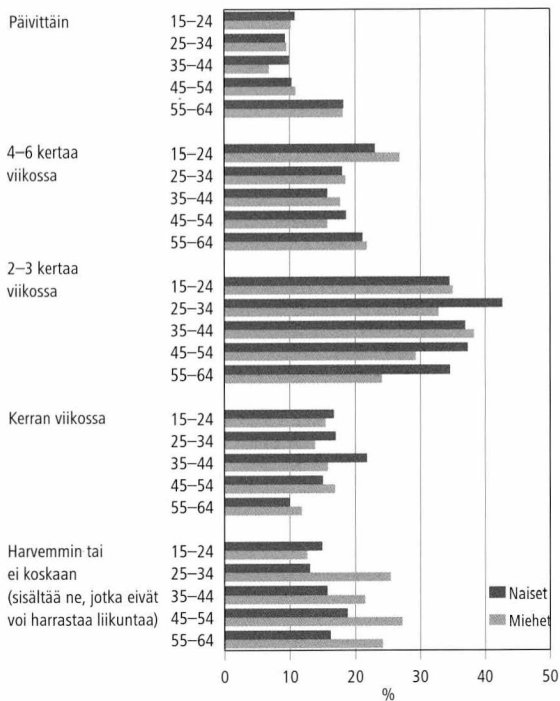


Lähde: Harmonisoidun eurooppalaisen ajankäyttötutkimuksen tietokanta 2007

8.4 Liikuntaan käytetty aika, 20–74 -vuotiaat



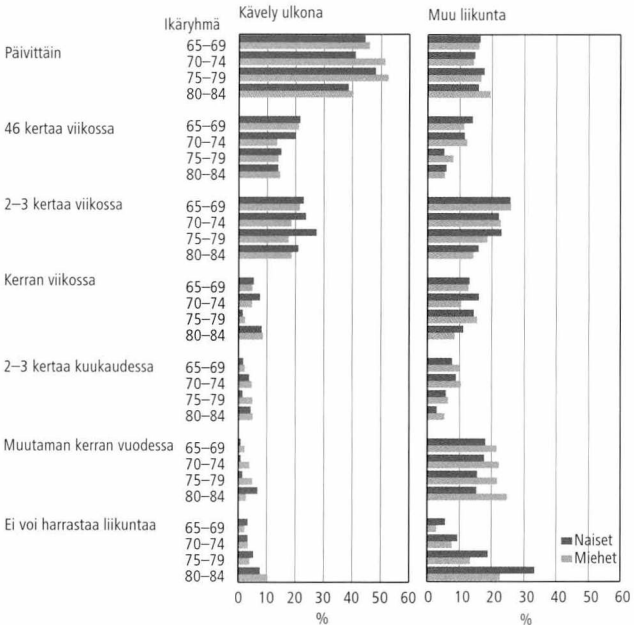
Lähde: Harmonisoidun eurooppalaisen ajankäyttötutkimuksen tietokanta 2007

8.5 Vapaa-ajan liikunnan harrastaminen 2006 ¹⁾

1) Vähintään puoli tuntia niin, että ainakin lievästi hengästyti ja hikoili

Lähde: Suomalaisen aikuisväestön terveyskäyttäytyminen ja terveys, kevät 2006, KTL

8.6 Liikuntaa vähintään puoli tuntia harrastaneet eläkeikäiset 2005



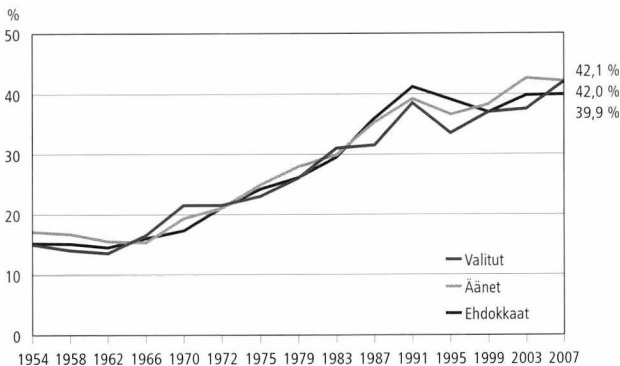
Lähde: Eläkeikäisen väestön terveyskäyttäytyminen, kevät 2005, KTL

9.1 Euroopan parlamentin vaalit Suomessa 2004

	Yhteensä	Naiset		Miehet	
	Lkm	Lkm	%	Lkm	%
Ehdokkaat	227	87	38	140	62
Valitut	14	5	36	9	64

Lähde: Vaalitulostot, Tilastokeskus

9.2 Naisten osuus ehdokkaista, äänistä ja valituista eduskuntavaaleissa 1954–2007



Äänestysaktiivisuus eduskuntavaaleissa 2007 oli naisilla 66,4 % ja miehillä 63,5 %.

Lähde: Vaalitulostot, Tilastokeskus

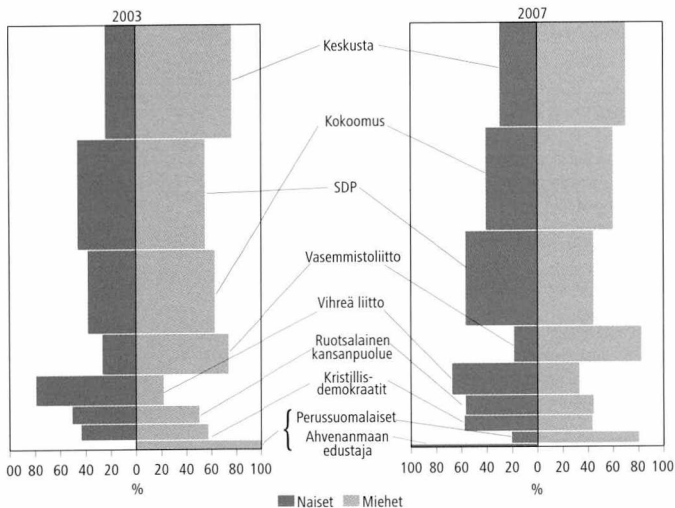
9.3 Ehdokkaat ja valitut puolueittain eduskuntavaaleissa 2003 ja 2007

Ehdokkaat	2003					2007				
	Yhteensä	Naiset		Miehet		Yhteensä	Naiset		Miehet	
	Lkm	Lkm	%	Lkm	%	Lkm	Lkm	%	Lkm	%
Yhteensä	2 029	808	39,8	1 221	60,2	2 004	799	39,9	1 205	60,1
Suomen Keskusta	234	97	41,5	137	58,5	233	102	43,8	131	56,2
Kansallinen Kokoomus	222	109	49,1	113	50,9	225	99	44,0	126	56,0
Suomen Sosialidemokraattinen Puolue	223	107	48,0	116	52,0	230	113	49,1	117	50,9
Vasemmistoliitto	204	91	44,6	113	55,4	208	95	45,7	113	54,3
Vihreä Liitto	209	109	52,2	100	47,8	202	106	52,5	96	47,5
Ruotsalainen Kansanpuolue	89	37	41,6	52	58,4	75	34	45,3	41	54,7
Kristillisdemokraatit	171	70	41,0	101	59,0	188	74	39,4	114	60,6
Muut	677	188	27,8	489	72,2	643	176	27,4	467	72,6

Valitut	2003					2007				
	Yhteensä	Naiset		Miehet		Yhteensä	Naiset		Miehet	
	Lkm	Lkm	%	Lkm	%	Lkm	Lkm	%	Lkm	%
Yhteensä	200	75	37,5	125	62,5	200	84	42,0	116	58,0
Suomen Keskusta	55	13	23,6	42	76,4	51	15	29,4	36	70,6
Kansallinen Kokoomus	40	15	37,5	25	62,5	50	20	40,0	30	60,0
Suomen Sosialidemokraattinen Puolue	53	24	45,3	29	54,7	45	25	55,6	20	44,4
Vasemmistoliitto	19	5	26,3	14	73,7	17	3	17,6	14	82,4
Vihreä Liitto	14	11	78,6	3	21,4	15	10	66,7	5	33,3
Ruotsalainen Kansanpuolue	8	4	50,0	4	50,0	9	5	55,6	4	44,4
Kristillisdemokraatit	7	3	42,9	4	57,1	7	4	57,1	3	42,9
Muut	4	0	0,0	4	100,0	6	2	33,3	4	66,7

Lähde: Vaalitulokset, Tilastokeskus

9.4 Eduskuntavaaleissa valitut puolueittain 2003 ja 2007



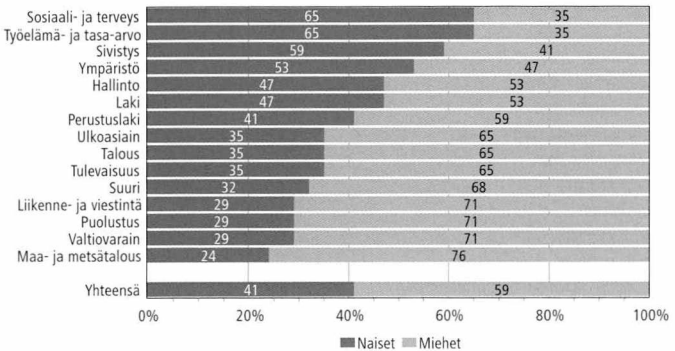
Lähde: Vaalitulostot, Tilastokeskus

9.5 Eduskuntaryhmien puheenjohtajat ja varapuheenjohtajat, toukokuu 2007

Eduskuntaryhmä	Yht.	Puheenjohtaja		Varapuheenjohtajat			
		Naiset	Miehet	Naiset	Miehet		
Yhteensä	23	11	12	3	5	8	7
%		47,8	52,2	37,5	62,5	53,3	46,7
Keskustan eduskuntaryhmä	3	1	2		1	1	1
Sosialidemokraattinen eduskuntaryhmä	3	2	1	1		1	1
Kansallisen Kokoomuksen eduskuntaryhmä	4	1	3		1	1	2
Vasemmistoliiton eduskuntaryhmä	3	2	1	1		1	1
Ruotsalainen eduskuntaryhmä	3	2	1	1		1	1
Vihreä eduskuntaryhmä	3	2	1	1		1	1
Kristillisdemokraattinen eduskuntaryhmä	3	1	2		1	1	1
Perussuomalaisten eduskuntaryhmä	2		2		1		1

Lähde: Suomen Eduskunta

9.6 Eduskunnan valiokuntien kokoonpano, huhtikuu 2007



Suuressa valiokunnassa on 25 jäsentä, valtiovarainvaliokunnassa 21 ja muissa 17.

Valiokuntien puheenjohtajista 4 on naista ja 11 miestä, varapuheenjohtajista 4 naista ja 12 miestä (suuressa valiokunnassa on kaksi varapuheenjohtajaa).

Lähde: Suomen Eduskunta

9.7 Ministerit 2007, pääministeri Matti Vanhasen 2. hallitus

	Nainen	Mies
Pääministeri		1
Valtiovarainministeri		1
Ulkoasiainministeri		1
Peruspalveluministeri	1	
Sisäasiainministeri	1	
Oikeusministeri	1	
Työministeri	1	
Asuntonministeri		1
Opetusministeri	1	
Eurooppa- ja maahanmuuttoministeri	1	
Kulttuuri- ja urheiluministeri		1
Viestintäministeri	1	
Puolustusministeri		1
Kauppa- ja teollisuusministeri		1
Liikenneministeri	1	
Ympäristöministeri	1	
Ulkomaankauppaministeri		1
Sosiaali- ja terveysministeri	1	
Kunta- ja hallintoministeri	1	
Maa- ja metsätalousministeri	1	
Yhteensä	12	8
%	60	40

Lähde: Valtioneuvoston kanslia

9.8 Ministerivaliokuntien ja ministerityöryhmien jäsenet 2007

	Yhteensä	Naiset		Miehet	
		Lkm	%	Lkm	%
Lakisääteiset ministerivaliokunnat					
Ulko- ja turvallisuuspoliittinen ministerivaliokunta	8	3	37,5	5	62,5
EU-ministerivaliokunta	10	4	40,0	6	60,0
Raha-asiainvaliokunta	6	2	33,3	4	66,7
Talouspoliittinen ministerivaliokunta	8	2	25,0	6	75,0
Ministerityöryhmät					
Hallinnon ja aluekehityksen ministerityöryhmä	6	3	50,0	3	50,0
Sivistyspoliittinen ministerityöryhmä	6	5	83,3	1	16,7
Sosiaalipoliittinen ministerityöryhmä	6	5	83,3	1	16,7
Ilmasto- ja energiapolitiikan ministerityöryhmä	8	3	37,5	5	62,5
Peruspalveluohjelman ministerityöryhmä	6	5	83,3	1	16,7
Liikenne- ja viestintäpoliittinen ministerityöryhmä	6	4	66,7	2	33,3
Paremmän sääntelyn ministerityöryhmä	6	5	83,3	1	16,7
Politiikkaohjelmien ministeriryhmät					
Työn, yrittämisen ja työelämän politiikkaohjelma	6	4	66,7	2	33,3
Terveystiedon edistämisen politiikkaohjelma	6	5	83,3	1	16,7
Lasten, nuorten ja perheiden hyvinvoinnin politiikkaohjelma	8	7	87,5	1	12,5

Lähde: Valtioneuvoston kanslia

9.9 Valtioneuvoston kanslian ja ministeriöiden asettamien voimassa olevien hankkeiden *) jäsenet (toukokuu 2007)

Ministeriö	Varsinaiset jäsenet				Varajäsenet			
	Lkm		%		Lkm		%	
	Naiset	Miehet	Naiset	Miehet	Naiset	Miehet	Naiset	Miehet
Kauppa- ja teollisuusministeriö	449	685	40	60	168	192	47	53
Liikenne- ja viestintäministeriö	204	352	37	63	38	48	44	56
Maa- ja metsätalousministeriö	439	649	40	60	87	130	40	60
Oikeusministeriö	340	468	42	58	38	44	46	54
Opetusministeriö	1 221	1153	51	49	274	268	51	49
Puolustusministeriö	53	156	25	75	18	41	31	69
Sisäasiainministeriö	564	859	40	60	125	152	45	55
Sosiaali- ja terveysministeriö	1 146	1184	49	51	593	566	51	49
Työministeriö	549	445	55	45	178	158	53	47
Ulkoasiainministeriö	36	63	36	64	14	14	50	50
Valtioneuvoston kanslia	89	172	34	66	16	18	47	53
Valtiovarainministeriö	605	1084	36	64	123	118	51	49
Ympäristöministeriö	449	592	43	57	130	150	46	54
Yhteensä	6 144	7862	44	56	1802	1899	49	51

Lähde: Valtioneuvoston hankerekisteri

*) Johtolimet, edustajistot, komiteat, toimikunnat, neuvottelukunnat, lautakunnat, työryhmät ym.

9.10 Ministeriöiden johto 2007

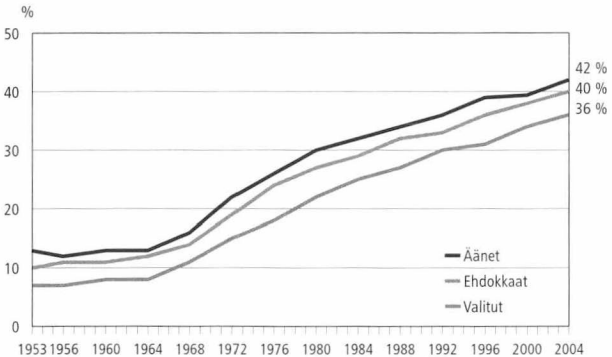
	Naiset		Miehet		Yhteensä
	Lkm	%	Lkm	%	
Kansliapäälliköt ja valtiosihteerit	8	33	16	67	24
Alivaltiosihteerit	4	50	4	50	8
Osastopäälliköt, ylijohtajat	12	21	44	79	56

Tasavallan presidentin kanslian kansliapäällikkö on mies.

Korkeimman oikeuden kansliapäällikkö on nainen.

Lähde: Valtioneuvoston kanslia, ministeriöt

9.11 Naisten osuus ehdokkaista, äänistä ja valituista kunnallisvaaleissa 1953–2004



Lähde: Vaalitulastot, Tilastokeskus

9.12 Aluehallinnon johtajat

Kunnan- ja kaupunginjohtajat

	Yhteensä	Naiset		Miehet	
	Lkm	Lkm	%	Lkm	%
2000	452	34	8	418	92
2001	448	33	7	415	93
2003	446	46	10	400	90
(huhtikuu) 2005	432	58	13	374	87
(lokakuu) 2005	430	57	13	373	87

Lähde: Suomen Kuntaliitto

Läänien johto

	Yhteensä	Naiset		Miehet	
	Lkm	Lkm	%	Lkm	%
Maaherrat					
2000	6	3	50	3	50
2003	6	3	50	3	50
2005	6	3	50	3	50
(toukokuu) 2007)	6	3	50	3	50

Lähde: Lääninhallitukset

9.12 jatkuu

Maakunnat ml. Ahvenanmaa

Maakuntajohtajat	Yhteensä	Naiset		Miehet	
	Lkm	Lkm	%	Lkm	%
2000	20	1	5	19	95
2003	20	1	5	19	95
2005	20	1	5	19	95
(toukokuu) 2007	20	1	5	19	95

Lähde: Maakuntaliitot

Muu paikallistason johto

TE-keskusten johto	Yhteensä	Naiset		Miehet	
	Lkm	Lkm	%	Lkm	%
2000	15	4	27	11	73
2003	15	3	20	12	80
2005	15	3	20	12	80
(toukokuu) 2007	15	3	20	12	80

Alueellisten ympäristökeskusten johto

2000	13	3	23	10	77
2003	13	3	23	10	77
2005	13	4	31	9	69
(toukokuu) 2007	13	4	31	9	69

Alueellisten ympäristölupavirastojen johto

2005	3	2	67	1	33
------	---	---	----	---	----

Lähde: Ympäristöministeriö ja TE-keskukset

9.13 Työnantajakeskusjärjestö (Elinkeinoelämän keskusliitto) 2007

	Lkm		%			
	Yhteensä	Naiset	Miehet	Yhteensä	Naiset	Miehet
Hallituksen puheenjohtaja ja varapuheenjohtajat	6	–	6	100	–	100
Hallituksen jäsenet ja varajäsenet	14	1	13	100	7	93
Edustajisto	279	22	257	100	8	92

Lähde: Elinkeinoelämän keskusliitto

9.14 Palkansaajakeskusjärjestöt

	Naiset		Miehet		Yht
	Lkm	%	Lkm	%	
Puheenjohtajisto/johto	4	20	16	80	20
Hallitus	13	22	47	78	60
Valtuusto ¹⁾	78	44	100	56	178
Jäsenistö	1 162 243	53	1 020 994	47	2 183 237

1) Akavalla ei ole valtuustoa.

Lähde: Palkansaajajärjestöt (SAK,STTK,Akava)

9.15 Korkeakoulujen ja yliopistojen johto, 2006

	Yhteensä	Naiset		Miehet	
	Lkm	Lkm	%	Lkm	%
Rehtorit	20	5	25	15	75
Vararehtorit	42	11	26	31	74
Professorit	2 052	429	21	1 623	79

Lähde: Yliopistot ja korkeakoulut (Valtiokalenteri 2007), Suomen Akatemia (nettisivut lokakuu 2007)

9.16 Suomen akatemian tieteelliset toimikunnat 1.1.2007–31.12.2009

	Yhteensä	Naiset		Miehet	
	Lkm	Lkm	%	Lkm	%
Puheenjohtajat	4	1	25	3	75
Jäsenet	40	21	53	19	48

Lähde: Yliopistot ja korkeakoulut (Valtiokalenteri 2007), Suomen Akatemia (nettisivut lokakuu 2007)

9.17 Poliittiset puolueet 2007

	Kaikki puoluehallituksen jäsenet			Puheenjohtajat ja vpj:t	
	Lkm	%	%	Lkm	
	Yht.	Naiset	Miehet	Naiset	Miehet
Suomen keskusta	37	24,3	75,7	2	2 x
Sosialidemokraattinen puolue	18	50,0	50,0	2	1 x
Kansallinen kokoomus ¹⁾	23	21,7	78,3	2	2 x
Vasemmistoliitto	12	58,3	41,7	1	2 x
Vihreä liitto ¹⁾	12	58,3	41,7	3 x	1
Ruotsalainen kansanpuolue ¹⁾	29	51,7	48,3	2	2 x
Suomen kristillisdemokraatit ¹⁾	22	36,4	63,6	2 x	2
Perussuomalaiset	12	25,0	75,0	1	3 x

¹⁾ Puoluesihteerit eivät kuulu puoluehallitukseen.

x= puheenjohtaja

	Kaikki puoluevaltuuston jäsenet			Puoluevaltuuston (tai vast.) puheenjohtajat ja vpj:t	
	Lkm	%	%	Lkm	
	Yht.	Naiset	Miehet	Naiset	Miehet
Suomen keskusta ²⁾	134	40,3	59,7		
Sosialidemokraattinen puolue	63	44,4	55,6	1	2 x
Kansallinen kokoomus	61	42,6	57,4	1 x	
Vasemmistoliitto	55	49,1	50,9	2 x	1
Vihreä liitto	40	52,5	47,5	1 x	2
Ruotsalainen kansanpuolue	-	-	-	-	-
Suomen kristillisdemokraatit	60	50,0	50,0	1	1 x
Perussuomalaiset	50	16,0	84,0	1	3 x

9.17 jatkuu

	Puoluesihteerit		Puoluehallituksen muut jäsenet	
	Naiset	Miehet	Lkm Naiset	Miehet
Suomen keskusta		1	7	25
Sosialidemokraattinen puolue	1		6	8
Kansallinen kokoomus	1		4	45
Vasemmistoliitto	1		5	3
Vihreä liitto		1	4	4
Ruotsalainen kansanpuolue	1		13	12
Suomen kristillisdemokraatit	1		6	12
Perussuomalaiset		1	3	4

	Puoluevaltuuston (tai vast.) muut jäsenet	
	Naiset	Miehet
Suomen keskusta ²⁾	52	77
Sosialidemokraattinen puolue	27	33
Kansallinen kokoomus	25	35
Vasemmistoliitto	25	27
Vihreä liitto	20	17
Ruotsalainen kansanpuolue	–	–
Suomen kristillisdemokraatit	29	29
Perussuomalaiset	7	39

²⁾ Puoluevaltuuskuntaan kuuluvat myös puolueen puheenjohtaja, varapuheenjohtajat ja puoluesihteeri. Keskustan puoluevaltuuston puheenjohtaja ja vpj:t valitaan aina kokous kohtaisesti.

Lähde: Puolueet, syyskuu 2007

9.18 Oikeuslaitos

Oikeusaste	Lkm			%	
	Yht.	Naiset	Miehet	Naiset	Miehet
Korkein oikeus					
Presidentti	1	1		100	
Oikeusneuvokset	18	5	13	28	72
Korkein hallinto-oikeus					
Presidentti	1		1		100
Hallintoneuvokset	20	6	14	30	70
Hovioikeudet (6kpl)					
Presidentti	6		6		100
Hovioikeudenlaamannit	21	3	18	14	86
Hovioikeudenneuvokset	137	58	79	42	58
Käräjäoikeudet (58 kpl)					
Laamannit *	57	12	45	21	79
Käräjätuomarit	384	152	232	40	60
Hallinto-oikeudet (8 kpl)					
Ylituomarit	8	2	6	25	75
Hallinto-oikeudentuomarit	136	72	64	53	47

*) Yksi laamanninvirka ollut avoinna

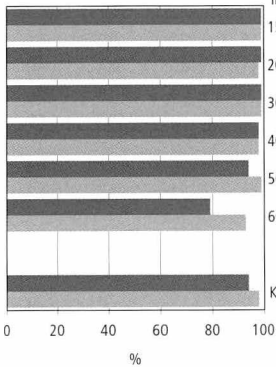
9.18 jatkuu

Oikeusaste	Lkm	%			
		Yht.	Naiset	Miehet	Naiset
Erityistuuomioistuimet	123	48	75	39	61
Vakuutusosoikeus	71	31	40	44	56
Ylituomari	1		1	0	100
Laamannit	3	1	2	33	67
Vakuutusosoikeudentuomarit (ml. määräaikaiset)	30	14	16	47	53
Muut jäsenet	37	16	21	43	57
Työtuomioistuim	19	5	14	26	74
Presidentti	1		1	0	100
Työtuomioistuinneuvokset	1		1	0	100
Jäsenet	14	4	10	29	71
Työtuomioistuinsihteerit	3	1	2	33	67
Markkinaoikeus	33	12	21	36	64
Ylituomari	1		1	0	100
Markkinaoikeustuomarit	4	1	3	25	75
Muut jäsenet	24	9	15	38	63
Markkinaoikeussihteerit	4	2	2	50	50

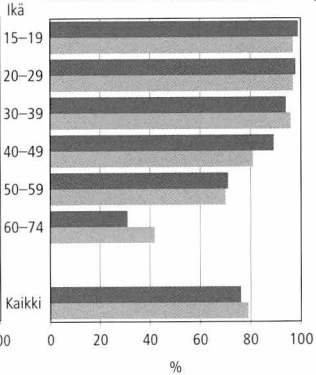
Lähde: Valtiokalenteri 2007

10.1 Matkapuhelimen, internetin ja sähköpostin käyttö 2006

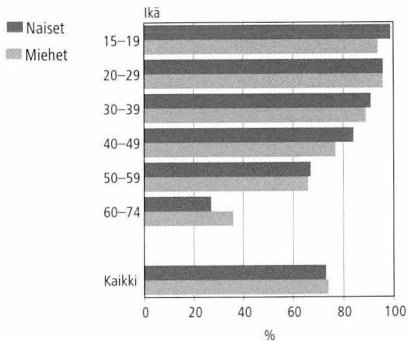
Matkapuhelin omassa käytössä



Internetiä kolmen kuukauden aikana käyttäneet

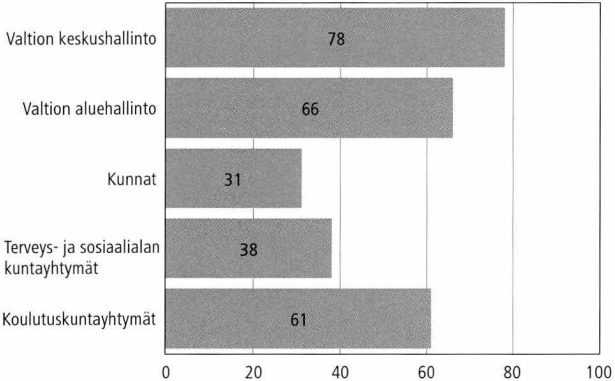


Oma sähköpostiosoite käytössä



Lähde: Tieto- ja viestintätekniiikan käyttötutkimus, kevät 2006, Tilastokeskus

11.1 Tasa-arvosuunnittelu valtio- ja kuntasektorin työpaikoilla vuoden 2005 alussa, %



Lähde: Tasa-arvosuunnittelu julkisella sektorilla. Selvitys suunnitteluelvoitteen toteutumisesta, sosiaali- ja terveysministeriö

Julkisen sektorin tasa-arvosuunnitelmista:

Valtion työmarkkinalaitoksen toukokuussa 2007 tekemän selvityksen mukaan valtion virastoista ja laitoksista tasa-arvosuunnitelman oli tehnyt 84 prosenttia.

Kunnallinen työmarkkinalaitos keräsi syyskuussa 2006 tietoja tasa-arvosuunnitelmista. Tiedustelun mukaan tasa-arvosuunnitelma oli tehty joka toisessa kunnassa tai kuntayhtymässä.

2007



9 789524 677394

Tilastokeskus, myyntipalvelu
PL 4C
00022 TILASTOKESKUS
puh. (09) 1734 2011
faksi (09) 1734 2500
myynti@tilastokeskus.fi
www.tilastokeskus.fi

ISSN 1457-5604
= Sukupuolten tasa-arvo
ISSN 1456-2681
ISBN 978-952-467-739-4
Tuotenumero 3220
H