



# tilastotiedotus statistisk rapport

Tilastoarhivo  
Statistiska arkivet

ISSN 0355-2284

Tilastokeskus  
Statistikcentralen  
Central Statistical Office of Finland

# 1982

Sarja ja nro – Serie och nr  
LI 1982:14

---

Liikenne  
Samfärdsel

---

---

**Majoitusliikkeiden  
kapasiteetti 1982**

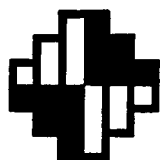
---

**Härbärgeringsställes  
kapacitet 1982**

---

**Capacity of  
accommodation facilities 1982**

---



# tilastotiedotus statistisk rapport

ISSN 0355-2284

Tilastokeskus  
Statistikcentralen  
Central Statistical Office of Finland

# 1982

Tiedustelut - Förfrågningar

Marjut Siivonen  
90-580 0208

Päiväys - Datum

3.5.1982

Sarja ja nro - Serie och nr

LI 1982:14

Liikenne  
Samfärdsel

---

**Majoitusliikkeiden  
kapasiteetti 1982**

---

**Härbärgeringsställen  
kapacitet 1982**

---

**Capacity of  
accommodation facilities 1982**

---

## Majoitusliikkeiden kapasiteetti v. 1982

Majoitustilasto käsittää hotellit, motellit matkustajakodit ja moottorimajat. Tilastosta puuttuvat mm. useimmat lomakylät, retkeilymajat ja leirintäalueet. Majoitusliikkeiden kapasiteettitilasto sisältää lääneittäiset tiedot edellä mainittujen majoitusliikkeiden lukumääristä sekä huoneiden ja vuoteiden luvut.

Tätä julkaisua varten tiedot on kerätty vuoden vaihteessa 1981–1982. Tilastossa on mukana myös vuoden vaihteessa suljettuna oleva majoituskapasiteetti (osan vuotta käytössä olevat). Koska moottorimajoja on vain 16 ja niistäkin on 8 osan vuotta toimivia, on niitä koskevat tiedot taulukoissa yhdistetty matkustajakotitietojen kanssa.

Vuoden 1981 aikana 31 majoitusliikettä lopetti toimintansa ja uusia elinkeinolupia myönnettiin 40. Kaikista tilastossa mukana olevista majoitusliikkeistä on Helsingissä noin 5 %; vastaava prosenttiluku huoneiden osalta on 13 ja vuoteiden osalta 12.

Taulukoista 3–6 ilmenee, että kaikista majoitusliikkeistä 38 %:ssa (v. 1981 39 %:ssa) on alle 30 vuodetta vastaavan luvun ollessa hotellien osalta 24 % (v. 1981 26 %), motellien osalta 34 % (v. 1981 34 %) ja matkustajakotien ja moottorimajojen yhteismäärän osalta 52 % (v. 1981 54 %).

Oheinen kuvio kuvaa tarkemmin eri majoitusliikelajien jakautumista vuodeluvun mukaan. Pylväät on saatu laskemalla kunkin majoitusliikelajin kokonaismäärästä eri vuodelukuryhmien prosenttinen osuus. Samoin on laskettu kaikkien majoitusliikkeiden prosenttiset osuudet.

## Härbärgeringsställes kapacitet år 1982

Härbärgeringsstatistiken omfattar hotell, motell, resandehem och motorhyddor. I statistiken ingår inte bl.a. de flesta semesterbyar, vandrarhem och campingområden. Statistiken över härbärgeringsställes kapacitet omfattar uppgifter länsvis om antalet ovannämnda härbärgeringsställen samt antalet rum och bäddar.

Uppgifterna för denna publikation har insamlats vid årsskiftet 1981–1982. I statistiken ingår även den härbärgeringskapacitet som varit stängd vid årsskiftet (i bruk en del av året). Emedan det endast finns 16 motorhyddor och 8 av dem är verksamma endast under en del av året, har uppgifterna om dem i tabellerna sammanlagits med uppgifterna om resandehem.

Under år 1981 upphörde 31 härbärgeringsställen med sin verksamhet och 40 nya näringstillstånd beviljades. Av alla härbärgeringsställen som ingår i statistiken befinns sig omkring 5 % i Helsingfors; motsvarande procenttal för rummen är 13 och för bäddarna 12.

Tabellerna 3–6 visar att 38 % (39 % år 1981) av alla härbärgeringsställen är sådana som har färre än 30 bäddar. Motsvarande tal är för hotellens del 24 % (26 % år 1981), för motellens del 34 % (34 % år 1981) och för resandehemmens och motorhyddornas del sammanlagt 52 % (54 % år 1981).

Diagrammet ger en exaktare bild av fördelningen av härbärgeringsställen av olika typ enligt antalet bäddar. Stolparna har erhållits genom att beräkna den procentuella andel bäddarna utgör av det totala antalet av varje typ av härbärgeringsställen. På samma sätt har samtliga härbärgeringsställes procentuella andelar beräknats.

### *Accommodation capacity in 1982*

*The accommodation statistics cover hotels, motels, boarding houses and motor inns. The statistics exclude for instance most holiday villages, youth doss-houses and camping sites.*

*The data obtained for this publication apply to the situation at the turn of 1981–1982. As the motor inns number 16 only, data on them have been combined with data on boarding houses in the tables.*

*In 1981 31 accommodation establishments stopped to exist and 40 new trade licences were permitted.*

*Some 5 % of all accommodation establishments are found in Helsinki. In view of the total capacity of the country, Helsinki has 13 % of the rooms and 12 % of the beds.*

*Of all places of accommodation 38 % had less than 30 beds. The corresponding figure for hotels was 24 %, for motels 34 % and for the total of boarding houses and motor inns 52 %. The diagram on page 5 gives a more detailed description of various kinds of establishments by their number of beds.*

1. Kaupungeissa olevien majoitusliikkeiden kapasiteetin prosenttinen osuus koko maan kapasiteetista  
 I städer belägna härbärgeringsställens kapacitet i procent av hela landets kapacitet  
 Accommodation capacity in urban communes as a percentage of the capacity in the whole country

Laji Typ Type	Majoitusliikkeitä Antal härbärgeringsställen Number of units		Huoneita Antal rum Number of rooms		Vuoteita Antal bäddar Number of beds		Lisävuoteita Antal extra bäddar Number of extra beds	
	1981 %	1982 %	1981 %	1982 %	1981 %	1982 %	1981 %	1982 %
Hotellit – Hotell – Hotels . . . . .	68	67	83	81	79	79	72	73
Motellit – Motell – Motels . . . . .	31	29	49	46	45	41	39	50
Matkustajakodit ja moottorimajat – Resandehem och motorhyddor – Boarding houses <sup>1</sup> and motor inns .	40	39	44	44	39	40	41	44
Kaikki majoitusliikkeet – Alla härbärgeringsställen – All accommodation establishments . . . . .	53	52	73	72	67	67	62	65

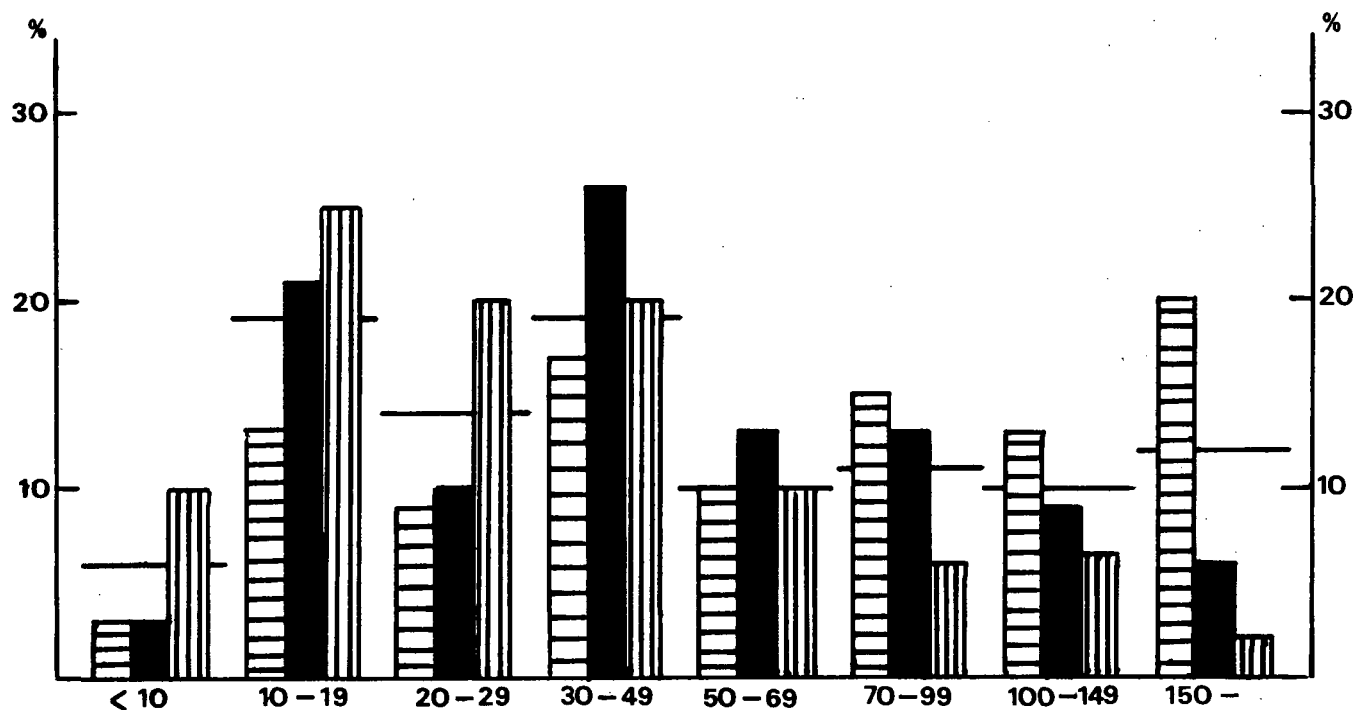
<sup>1</sup> Lower class hotels

2. Majoitusliikkeiden kapasiteetti  
 Härbärgeringsställen kapacitet  
 Accommodation capacity

Laji Typ Type	Majoitusliikkeitä Antal härbärgeringsställen Number of units		Huoneita Antal rum Number of rooms		Vuoteita Antal bäddar Number of beds		Lisävuoteita Antal extra bäddar Number of extra beds	
	1981	1982	1981	1982	1981	1982	1981	1982
Hotellit – Hotell – Hotels . . . . .	414	427	22 109	23 735	41 958	45 153	8 897	9 530
Motellit – Motell – Motels . . . . .	70	70	1 817	1 842	3 675	3 849	1 227	1 292
Matkustajakodit ja moottorimajat – Resandehem och motorhyddor – Boarding houses <sup>1</sup> and motor inns .	372	361	6 069	5 808	14 974	14 516	2 751	2 766
Kaikki majoitusliikkeet – Alla härbärgeringsställen – All accommodation establishments . . . . .	856	858	29 955	31 385	60 607	63 518	12 875	13 588

<sup>1</sup> Lower class hotels

**MAJOITUSLIIKKEET VUODELUVUN MUKAAN**  
**HÄRBÄRGERINGSSTÄLLEN ENLIGT ANTAL BÄDDAR**  
*ACCOMMODATION ESTABLISHMENTS BY NUMBER OF BEDS*



— Kaikki majoitusliikkeet – Alla härbärgeringsställen –  
*All accommodation establishments*

▨ Hotellit – Hotell – *Hotels*

▨ Motellit – Motell – *Motels*

▨ Matkustajakodit ja moottorimajat – Resandehem och motorhyddor –  
*Boarding houses<sup>1</sup> and motor inns*

<sup>1</sup> Lower class hotels

Taulukko 1 Majoitusliikkeiden kapasiteetti v. 1982  
 Tabell 1 Härbärgeringsställes kapacitet år 1982  
 Table 1 Accommodation capacity in 1982

Lääni Län Province	Majoitus liik- keiden luku Antal härbär- geringsställen Number of units	Huoneiden luku Antal rum Number of rooms	Vuoteiden luku Antal bäddar Number of beds	Lisävuoteiden luku Antal extra bäddar Number of extra beds
Uudenmaan – Nylands . . . . .	104	6 723	12 702	1 562
Helsinki – Helsingfors . . . . .	47	4 126	7 589	738
Espoo – Esbo . . . . .	9	1 090	2 163	227
Muut kaupungit – Övriga städer – <i>Other urban communes</i> . .	34	946	1 847	497
Turun ja Porin – Åbo och Björneborgs . . . . .	90	4 025	7 811	2 024
Turku – Åbo . . . . .	20	1 836	3 588	427
Pori – Björneborg . . . . .	14	475	833	187
Muut kaupungit – Övriga städer – <i>Other urban communes</i> . .	31	1 240	2 232	965
Ahvenanmaa – Åland . . . . .	21	685	1 435	295
Maarianhamina – Mariehamn . . . . .	12	477	951	245
Hämeen – Tavastehus . . . . .	78	3 649	7 040	1 016
Hämeenlinna – Tavastehus . . . . .	6	492	970	117
Lahti – Lahtis . . . . .	11	572	1 040	154
Tampere – Tammerfors . . . . .	15	1 689	3 274	392
Muut kaupungit – Övriga städer – <i>Other urban communes</i> . .	16	365	683	143
Kymen – Kymmene . . . . .	57	1 923	3 797	964
Kotka . . . . .	7	234	375	127
Lappeenranta – Villmanstrand . . . . .	8	341	649	200
Kouvola . . . . .	8	313	542	156
Muut kaupungit – Övriga städer – <i>Other urban communes</i> . .	15	405	742	197
Mikkelin – S:t Michels . . . . .	54	1 770	3 420	862
Mikkeli – S:t Michel . . . . .	7	302	561	119
Savonlinna – Nyslöt . . . . .	10	656	1 063	192
Muut kaupungit – Övriga städer – <i>Other urban communes</i> . .	6	166	322	47
Pohjois-Karjalan – Norra Karelen . . . . .	53	1 288	3 181	643
Joensuu . . . . .	9	411	713	200
Lieksa . . . . .	10	220	612	176
Muut kaupungit – Övriga städer – <i>Other urban communes</i> . .	5	169	388	90
Kuopion – Kuopio . . . . .	48	1 827	3 638	941
Kuopio . . . . .	20	916	1 808	502
Muut kaupungit – Övriga städer – <i>Other urban communes</i> . .	10	360	568	284
Keski-Suomen – Mellersta Finlands . . . . .	50	1 766	4 046	735
Jyväskylä . . . . .	11	837	1 579	236
Muut kaupungit – Övriga städer – <i>Other urban communes</i> . .	6	88	187	41

## 1. Taulukko (jatk.) – Tabell (forts.) – Table (cont.)

Lääni Län Province	Majoitus lii- keiden luku Antal härbär- geringsställen Number of units	Huoneiden luku Antal rum Number of rooms	Vuoteiden luku Antal bäddar Number of beds	Lisävuoteiden luku Antal extra bäddar Number of extra beds
Vaasan – Vasa . . . . .	78	1 968	3 863	1 247
Vaasa – Vasa . . . . .	10	700	1 418	305
Seinäjoki . . . . .	8	291	529	89
Kokkola – Karleby . . . . .	7	237	359	346
Muut kaupungit – Övriga städer – <i>Other urban communes</i> . .	17	325	605	187
Oulun – Uleåborgs . . . . .	96	2 438	4 933	1 183
Oulu – Uleåborg . . . . .	13	824	1 424	199
Kajaani – Kajana . . . . .	6	238	445	118
Muut kaupungit – Övriga städer – <i>Other urban communes</i> . .	12	223	425	102
Lapin – Lapplands . . . . .	129	3 323	7 652	2 116
Rovaniemi . . . . .	11	643	1 223	379
Muut kaupungit – Övriga städer – <i>Other urban communes</i> . .	19	523	1 125	474
Koko maa – Hela landet – <i>Whole country</i> . . . . .	858	31 385	63 518	13 588
Kaupungit – Städer – <i>Urban communes</i> . . . . .	450	22 730	42 832	8 858
Osan vuotta toimivat – Verksamma endast en del av året – <i>Open only a part of year</i> . . . . .	160	7 103	15 529	1 814

Taulukko 2 Majoitusliikkeiden kapasiteetti lajeittain v. 1982  
 Tabell 2 Härbärgeringsställen kapacitet enligt typ år 1982  
 Table 2 Accommodation capacity by types in 1982

Lääni Län Province	Hotellit Hotell Hotels				Motellit Motell Motels				Matkustajakodit ja moottorimajat Resandehem och motorhyddor Boarding houses <sup>1</sup> and motor inns			
	Luku- määrä Antal Num- ber	Huo- neita Rum Rooms	Vuo- teita Bäddar Beds	Lisä- vuo- teita Extra bäddar Extra beds	Luku- määrä Antal Num- ber	Huo- neita Rum Rooms	Vuo- teita Bäddar Beds	Lisä- vuo- teita Extra bäddar Extra beds	Luku- määrä Antal Num- ber	Huo- neita Rum Rooms	Vuo- teita Bäddar Beds	Lisä- vuo- teita Extra bäddar Extra beds
Uudenmaan – Nylands . . . . .	60	5 888	10 812	1 268	9	244	480	136	35	591	1 410	158
Helsinki – Helsingfors . . . . .	29	3 719	6 634	649	1	76	152	5	17	331	803	84
Espoo – Esbo . . . . .	7	1 042	2 039	180	1	27	47	21	1	21	77	26
Muut kaupungit – Övriga städer – Other urban communes . . . . .	18	704	1 340	376	3	56	127	77	13	186	380	44
Turun ja Porin – Åbo och Björne- borgs . . . . .	48	3 297	6 162	1 460	9	202	396	203	33	526	1 253	361
Turku – Åbo . . . . .	13	1 704	3 204	308	–	–	–	–	7	132	384	119
Pori – Björneborg . . . . .	7	371	641	128	2	50	90	35	5	54	102	24
Muut kaupungit – Övriga städer – Other urban communes . . . . .	22	1 055	1 886	818	3	65	112	88	6	120	234	143
Ahvenanmaa – Åland . . . . .	15	550	1 131	227	1	57	112	54	5	78	192	14
Maarianhamina – Mariehamn . . . . .	10	402	797	180	1	57	112	54	1	18	42	11
Hämeen – Tavastehus . . . . .	49	2 894	5 550	714	6	224	393	174	23	531	1 097	128
Hämeenlinna – Tavastehus . . . . .	4	332	655	91	–	–	–	–	2	160	315	26
Lahti – Lahtis . . . . .	8	511	930	146	–	–	–	–	3	61	110	8
Tampere – Tammerfors . . . . .	11	1 469	2 864	214	2	188	312	143	2	32	98	35
Muut kaupungit – Övriga städer – Other urban communes . . . . .	12	265	465	136	–	–	–	–	4	100	218	7
Kymen – Kymmene . . . . .	36	1 258	2 269	737	4	138	230	41	17	527	1 298	186
Kotka . . . . .	5	144	234	127	1	80	115	–	1	10	26	–
Lappeenranta – Villmanstrand . . . . .	6	311	597	184	–	–	–	–	2	30	52	16
Kouvola . . . . .	8	313	542	156	–	–	–	–	–	–	–	–
Muut kaupungit – Övriga städer – Other urban communes . . . . .	12	388	703	186	–	–	–	–	3	17	39	11
Mikkelin – S:t Michels . . . . .	27	1 310	2 319	505	4	80	161	43	23	380	940	314
Mikkeli – S:t Michel . . . . .	6	290	507	119	–	–	–	–	1	12	54	–
Savonlinna – Nyslöt . . . . .	8	627	1 002	154	–	–	–	–	2	29	61	38
Muut kaupungit – Övriga städer – Other urban communes . . . . .	2	124	237	43	–	–	–	–	4	42	85	4
Pohjois-Karjalan – Norra Karelen . . . . .	21	706	1 429	403	5	64	158	18	27	518	1 594	222
Joensuu . . . . .	6	310	541	135	–	–	–	–	3	101	172	65
Lieksa . . . . .	4	119	278	111	1	20	40	10	5	81	294	55
Muut kaupungit – Övriga städer – Other urban communes . . . . .	4	153	355	83	–	–	–	–	1	16	33	7

<sup>1</sup> Lower class hotels

2. Taulukko (jatk.) – Tabell (forts.) – Table (cont.)

Lääni Län Province	Hotellit Hotell Hotels				Motellit Motell Motels				Matkustajakodit ja moottorimajat Resandehem och motorhyddor Boarding houses <sup>1</sup> and motor inns			
	Luku- määrä Antal Number	Huo- neita Rum Rooms	Vuo- teita Bäddar Beds	Lisä- vuo- teita Extra bäddar Extra beds	Luku- määrä Antal Number	Huo- neita Rum Rooms	Vuo- teita Bäddar Beds	Lisä- vuo- teita Extra bäddar Extra beds	Luku- määrä Antal Number	Huo- neita Rum Rooms	Vuo- teita Bäddar Beds	Lisä- vuo- teita Extra bäddar Extra beds
Kuopion – Kuopio . . . . .	27	1 467	2 695	683	2	160	440	148	19	200	503	110
Kuopio . . . . .	12	731	1 375	317	1	100	200	148	7	85	233	37
Muut kaupungit – Övriga städer – Other urban communes . . . . .	6	314	484	243	–	–	–	–	4	46	84	41
Keski-Suomen–Mellersta Finlands . . . . .	24	1 345	3 092	506	7	163	341	147	19	258	613	82
Jyväskylä . . . . .	8	736	1 386	230	–	–	–	–	3	101	193	6
Muut kaupungit – Övriga städer – Other urban communes . . . . .	1	21	35	22	1	25	43	12	4	42	109	7
Vaasan – Vasa . . . . .	38	1 580	2 971	961	7	77	159	62	33	311	733	224
Vaasa – Vasa . . . . .	7	636	1 295	238	–	–	–	–	3	64	123	67
Seinäjoki . . . . .	6	271	491	71	–	–	–	–	2	20	38	18
Kokkola – Karleby . . . . .	4	201	292	313	–	–	–	–	3	36	67	33
Muut kaupungit – Övriga städer – Other urban communes . . . . .	11	265	486	161	1	18	35	18	5	42	84	118
Oulun – Uleåborgs . . . . .	40	1 562	2 964	813	6	190	420	82	50	686	1 549	288
Oulu – Uleåborg . . . . .	8	643	1 134	139	–	–	–	–	5	181	290	60
Kajaani – Kajana . . . . .	3	99	164	88	1	71	141	25	2	68	140	5
Muut kaupungit – Övriga städer – Other urban communes . . . . .	6	164	322	100	–	–	–	–	6	59	103	2
Lapin – Lapplands . . . . .	42	1 878	3 759	1 253	10	243	559	184	77	1 202	3 334	679
Rovaniemi . . . . .	8	597	1 133	331	–	–	–	–	3	46	90	48
Muut kaupungit – Övriga städer – Other urban communes . . . . .	6	266	467	204	1	23	56	13	12	234	602	257
Koko maa – Hela landet – Whole country . . . . .	427	23 735	45 153	9 530	70	1 842	3 849	1 292	361	5 808	14 516	2 766
Kaupungit – Städer – Urban com- munes . . . . .	288	19 297	35 515	6 981	20	856	1 582	649	142	2 577	5 735	1 228
Osan vuotta toimivat – Verksamma endast en del av året – Open only a part of year . . . . .	50	4 193	8 194	744	8	288	755	113	102	2 622	6 580	957

<sup>1</sup> Lower class hotels

Taulukko 3 Majoitusliikkeet vuode- ja huoneluvun sekä avoinnaoloajan mukaan v. 1982

Tabell 3 Härbärgeringsställen enligt antal bäddar och rum samt öppethållningsperiod år 1982

Table 3 Accommodation establishments by number of beds and rooms and according to the period of duty in 1982

Vuodeluku Antal bäddar Number of beds	Koko vuoden käytössä olevat Verksamma hela året Open all the year				Osan vuotta käytössä olevat Verksamma endast en del av året Open only a part of year				
	Luku- määrä Antal Number	Vuoteita Bäddar Beds	Lisävuoteita Extra bäddar Extra beds	Huoneita Rum Rooms	Luku- määrä Antal Number	Vuoteita Bäddar Beds	Lisävuoteita Extra bäddar Extra beds	Huoneita Rum Rooms	Avoinnaolokuukausien lukumäärä Antal verksamhetsmånader Number of months when on duty
alle 10 – under 10 . . .	44	332	141	195	5	25	8	14	11
10 – 19 . . . . .	148	2 061	717	1 130	13	193	54	93	34
20 – 29 . . . . .	104	2 441	840	1 248	14	347	120	137	43
30 – 39 . . . . .	76	2 618	900	1 353	19	662	80	272	68
40 – 49 . . . . .	59	2 611	749	1 315	9	399	69	141	37
50 – 69 . . . . .	67	3 968	1 464	1 939	22	1 300	231	443	88
70 – 99 . . . . .	63	5 256	1 532	2 765	29	2 316	325	1 006	77
100 – 149 . . . . .	66	7 845	1 818	4 035	21	2 498	470	1 155	62
150 – 199 . . . . .	25	4 305	998	2 136	11	1 878	252	1 102	25
200 – 499 . . . . .	39	11 871	2 127	6 107	15	4 061	205	1 804	37
500 – . . . . .	7	4 681	488	2 059	2	1 850	–	936	4
<b>Yhteensä – Summa – Total . . . . .</b>	<b>698</b>	<b>47 989</b>	<b>11 774</b>	<b>24 282</b>	<b>160</b>	<b>15 529</b>	<b>1 814</b>	<b>7 103</b>	<b>486</b>

Taulukko 4 Hotellit vuode- ja huoneluvun sekä avoinnaoloajan mukaan v. 1982

Tabell 4 Hotell enligt antal bäddar och rum samt öppethållningsperiod år 1982

Table 4 Hotels by number of beds and rooms and according to the period of duty in 1982

Vuodeluku Antal bäddar Number of beds	Koko vuoden käytössä olevat Verksamma hela året Open all the year				Osan vuotta käytössä olevat Verksamma endast en del av året Open only a part of year				
	Luku- määrä Antal Number	Vuoteita Bäddar Beds	Lisävuoteita Extra bäddar Extra beds	Huoneita Rum Rooms	Luku- määrä Antal Number	Vuoteita Bäddar Beds	Lisävuoteita Extra bäddar Extra beds	Huoneita Rum Rooms	Avoinnaolokuukausien lukumäärä Antal verksamhetsmånader Number of months when on duty
alle 10 – under 10 . . .	10	76	37	54	1	4	8	2	1
10 – 19 . . . . .	53	740	280	434	1	15	10	8	2
20 – 29 . . . . .	38	884	353	481	2	48	42	27	5
30 – 39 . . . . .	44	1 531	504	856	3	105	36	60	21
40 – 49 . . . . .	26	1 147	445	712	–	–	–	–	–
50 – 69 . . . . .	39	2 334	1 098	1 342	5	300	62	144	13
70 – 99 . . . . .	50	4 217	1 175	2 291	12	966	177	500	27
100 – 149 . . . . .	51	6 175	1 450	3 356	5	650	60	328	13
150 – 199 . . . . .	23	4 003	993	2 050	9	1 485	144	865	21
200 – 499 . . . . .	36	11 171	1 963	5 907	10	2 771	205	1 323	24
500 – . . . . .	7	4 681	488	2 059	2	1 850	–	936	4
<b>Yhteensä – Summa – Total . . . . .</b>	<b>377</b>	<b>36 959</b>	<b>8 786</b>	<b>19 542</b>	<b>50</b>	<b>8 194</b>	<b>744</b>	<b>4 193</b>	<b>131</b>

**Taulukko 5 Motellit vuode- ja huoneluvun sekä avoinnaoloajan mukaan v. 1982**  
**Tabell 5 Motell enligt antal bäddar och rum samt öppethållningsperiod år 1982**  
**Table 5 Motels by number of beds and rooms and according to the period of duty in 1982**

Vuodeluku Antal bäddar Number of beds	Koko vuoden käytössä olevat Verksamma hela året Open all the year				Osan vuotta käytössä olevat Verksamma endast en del av året Open only a part of year				
	Luku- määrä Antal Number	Vuoteita Bäddar Beds	Lisävuoteita Extra bäddar Extra beds	Huoneita Rum Rooms	Luku- määrä Antal Number	Vuoteita Bäddar Beds	Lisävuoteita Extra bäddar Extra beds	Huoneita Rum Rooms	Avoinnalokuukausien lukumäärä Antal verksamhetsmånader Number of months when on duty
alle 10 – under 10 . . .	2	14	5	6	–	–	–	–	–
10 – 19 . . . . .	13	197	50	92	2	33	–	11	5
20 – 29 . . . . .	7	165	41	82	–	–	–	–	–
30 – 39 . . . . .	7	241	156	126	–	–	–	–	–
40 – 49 . . . . .	11	502	186	263	–	–	–	–	–
50 – 69 . . . . .	7	404	131	179	2	114	5	27	12
70 – 99 . . . . .	8	632	283	296	1	70	25	40	3
100 – 149 . . . . .	5	587	174	334	1	100	–	35	2
150 – 199 . . . . .	1	152	5	76	1	198	83	115	2
200 – . . . . .	1	200	148	100	1	240	–	60	4
<b>Yhteensä – Summa – Total . . . . .</b>	<b>62</b>	<b>3 094</b>	<b>1 179</b>	<b>1 554</b>	<b>8</b>	<b>755</b>	<b>113</b>	<b>288</b>	<b>28</b>

**Taulukko 6 Matkustajakodit ja moottorimajat vuode- ja huoneluvun sekä avoinnaoloajan mukaan v. 1982**  
**Tabell 6 Resandehem och motorhyddor enligt antal bäddar och rum samt öppethållningsperiod år 1982**  
**Table 6 Boarding houses<sup>1</sup> and motor inns by number of beds and rooms and according to the period of duty in 1982**

Vuodeluku Antal bäddar Number of beds	Koko vuoden käytössä olevat Verksamma hela året Open all the year				Osan vuotta käytössä olevat Verksamma endast en del av året Open only a part of year				
	Luku- määrä Antal Number	Vuoteita Bäddar Beds	Lisävuoteita Extra bäddar Extra beds	Huoneita Rum Rooms	Luku- määrä Antal Number	Vuoteita Bäddar Beds	Lisävuoteita Extra bäddar Extra beds	Huoneita Rum Rooms	Avoinnalokuukausien lukumäärä Antal verksamhetsmånader Number of months when on duty
alle 10 – under 10 . . .	32	242	99	135	4	21	–	12	10
10 – 19 . . . . .	82	1 124	387	604	10	145	44	74	27
20 – 29 . . . . .	59	1 392	446	685	12	299	78	110	38
30 – 39 . . . . .	25	846	240	371	16	557	44	212	47
40 – 49 . . . . .	22	962	118	340	9	399	69	141	37
50 – 69 . . . . .	21	1 230	235	418	15	886	164	272	63
70 – 99 . . . . .	5	407	74	178	16	1 280	123	466	47
100 – 149 . . . . .	10	1 083	194	345	15	1 748	410	792	47
150 – 199 . . . . .	1	150	–	10	1	195	25	122	2
200 – 499 . . . . .	2	500	16	100	4	1 050	–	421	9
<b>Yhteensä – Summa – Total . . . . .</b>	<b>259</b>	<b>7 936</b>	<b>1 809</b>	<b>3 186</b>	<b>102</b>	<b>6 580</b>	<b>957</b>	<b>2 622</b>	<b>327</b>

<sup>1</sup> Lower class hotels



---

**Tätä julkaisua myy****VALTION PAINATUSKESKUS**  
MARKKINOINTIOSASTO**Postimyynti**PL 516  
00101 HELSINKI 10  
Puh. 90-539011**Kirjakauppa**Annankatu 44, Helsinki  
(Et. Rautatiekadun kulma)  
Puh. 90-17341**Denna publikation säljes av****STATENS TRYCKERICENTRAL**  
MARKNADSFÖRINGSÄVDELNINGEN**Postförsäljning**PB 516  
00101 HELSINGFORS 10  
Tel. 90-539011**Bokhandel**Annegatan 44, Helsingfors  
(i hörnet av S. Järnv.g.)  
Tel. 90-17341**This publication can be obtained from****GOVERNMENT PRINTING CENTRE**  
MARKETING DEPARTMENT**Mail-order business**P.O. Box 516  
SF-00101 HELSINKI 10  
Phone 90-539011**Bookshop**Annankatu 44  
00100 HELSINKI 10  
Phone 90-17341

---