

FI 3.3

# TALONRAKENTAMINEN JA SUHDANTEET

Huhtikuu 2006

Rakentaminen 2006

Lisätietoja: Anja Räisänen

Vastaava tilastojohtaja: Hannele Orjala



# TALONRAKENTAMINEN JA SUHDANTEET

## *Hyvä lukija*

Julkaisu sisältää talonrakennusalan tuoreimmat tilastotiedot suhdanteiden seurantaan varten.

Julkaisu ilmestyy Rakentaminen sarjassa.

## *Lisätietoja:*

Anja Räisänen (09) 1734 2230  
tai ko. sivun alalaidassa mainittu henkilö

Vuosikertahinta 66 euroa.  
Kestotilauksena 61 euroa.  
Ilmestyy 11 kertaa vuodessa.

© 2006 Tilastokeskus

Julkaisun tiedot vapaasti lainattavissa.  
Lainattaessa mainittava ko. tiedon kohdalla ilmoitettu lähde.

ISSN 1795-5165/Suomen virallinen tilasto  
ISSN 0784-8390/Rakentaminen  
ISSN 1238-7142/Talonrakentaminen ja Suhdanteet

Rakentaminen 2006  
Byggandet  
Construction

SVT  
Suomen virallinen tilasto  
Finlands officiella statistik  
Official Statistics of Finland

sähköposti:  
rakennus.suhdanne@tilastokeskus.fi

Uudisrakentaminen, työllisyys ja hintaindeksit <u>muutosprosentteineen</u>	3
<u>Uudisrakentaminen</u>	4
<u>Uudisrakentamisen volyyymi-indeksi</u>	5
<u>Korjausrakentaminen</u>	7
<u>Myönnettyt rakennusluvut</u>	8
<u>Rakennustarvikkeiden kauppa</u>	10
Talonrakennusyrietysten liikevaihto- ja <u>palkkasummaindeksit</u>	11
<u>Talonrakennusalan työllisyys</u>	12
<u>Rakennuskustannusindeksi</u>	13
<u>Rakennusaineteollisuus</u>	14
<i>Väestörekisterikeskuksen liite:</i> <u>Uusimmat suuret rakennuskohteet</u>	15

## **Trendi kuvaa sarjan pitkän ajan suhdannevaihtelua.**

Kausitasoitettut aikasarjat tuotetaan TRAMO/SEATS-menetelmällä.

Julkaisussa tähdellä \* merkityt ovat ennakkotietoja.

# UUDISRAKENTAMINEN, TYÖLLISYYS JA HINTAINDEKSIT MUUTOSPROSENTTEINEEN

## UUDISRAKENTAMINEN

2005*												2006*	
tammi	helmi	maalis	huhti	touko	kesä	heinä	elo	syys	loka	marras	joulu	tammi	helmi
3,00	3,21	4,54	5,15	6,47	6,62	2,72	3,91	4,05	3,11	2,57	2,28	2,09	2,09
61	48	21	0	31	-7	3	22	-1	10	5	-22	-23	-23
1 402	2 493	4 266	4 815	4 958	4 128	1 955	2 998	3 418	2 418	2 394	1 721	1 680	1 680
1,37	1,87	3,22	4,40	5,50	5,74	3,76	4,14	4,78	3,24	2,40	1,28	1,28	1,28
-28	-9	33	42	9	22	13	-11	57	17	-16	-28	-28	-28
1 138	1 634	2 073	3 419	5 214	4 297	2 395	3 748	3 262	3 010	2 342	1 169	1 169	1 169
95,2	86,7	81,3	81,8	89,8	101,9	111,2	120,9	127,5	128,8	125,5	115,6	112,5	112,5
0,2	1,2	0,6	2,3	3,5	5,3	7,8	9,8	11,9	14,4	16,1	17,7	18,2	18,2

### Myönnettyt rakennusluvut, milj. m<sup>3</sup>

Muutos-% edellisen vuoden vastaavasta kuukaudesta <sup>1)</sup>

### Myönnettyt rakennusluvut asunnoille, kpl

### Aloitettut rakennukset, milj. m<sup>3</sup> ks. sivu 4

Muutos-% edellisen vuoden vastaavasta kuukaudesta

### Aloitettut asunnot, kpl

### Uudisrakentamisen volyyymi-indeksi 2000=100

Muutos-% edellisen vuoden vastaavasta kuukaudesta.

## TYÖLLISYYS

2005												2006	
helmi	maalis	huhti	touko	kesä	heinä	elo	syys	loka	marras	joulu	tammi	helmi	helmi
109	113	117	116	132	138	127	132	126	115	132	114	110	110
11	5	6	2	6	10	10	13	2	5	15	4	1	1
19	19	17	15	14	15	14	14	15	16	17	17	17	17
-3	-1	-2	-3	-3	-3	-3	-4	-4	-5	-7	-8	-8	-8
1 392	1 544	2 039	1 824	2 095	1 702	1 951	1 757	1 511	1 369	1 975	2 837	2 311	2 311
108	48	49	29	70	30	27	36	7	15	103	154	66	66

### Talonrakennusalan työlliset, 1000 henkeä

Muutos-% edellisen vuoden vastaavasta kuukaudesta

### Talonrakennusalan työttömät, 1000 henkeä

Muutos-% edellisen vuoden vastaavasta kuukaudesta (Lähde: Työministeriö)

### Talonrakennusalan avoimet työpaikat, kpl

Muutos-% edellisen vuoden vastaavasta kuukaudesta (Lähde: Työministeriö)

## HINTA- JA KUSTANNUSINDEKSIT

2005												2006	
helmi	maalis	huhti	touko	kesä	heinä	elo	syys	loka	marras	joulu	tammi	helmi	helmi
98,8	99,2	100,0	100,1	100,1	100,3	100,4	100,6	100,3	100,6	100,9	101,6	101,8	101,8
105,6	106,0	106,3	106,0	106,3	106,0	106,3	106,9	106,8	106,5	106,6	106,3	107,1	107,1
0,2	1,0	1,2	0,8	1,1	1,0	1,0	1,2	0,8	0,9	1,0	0,8	0,9	0,9

### Rakennuskustannusindeksi 2005=100

Muutos-% edellisen vuoden vastaavasta kuukaudesta

### Kuluttajahintaindeksi 2000=100

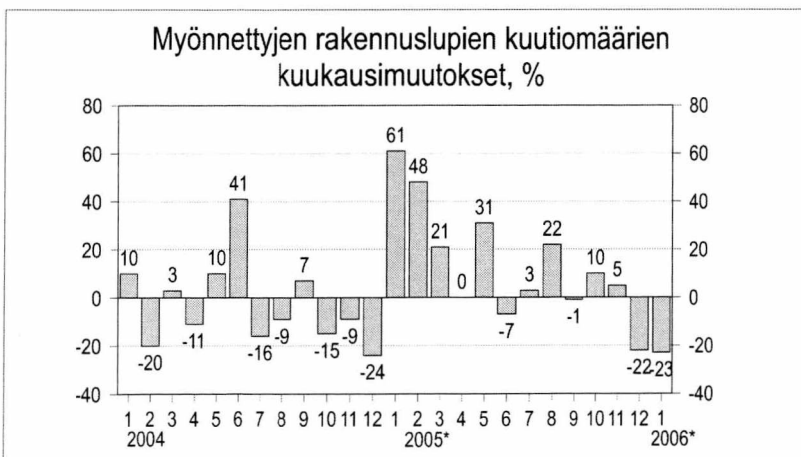
Muutos-% edellisen vuoden vastaavasta kuukaudesta

2004				2005*			
I nelj.	II nelj.	III nelj.	IV nelj.	I nelj.	II nelj.	III nelj.	IV nelj.
119,6	122,4	122,5	123,2	124,8	128,3	130,8	133,4
8,3	8,7	6,6	5,8	4,4	4,8	6,8	8,2

### Asuntojen hintaindeksit 2000=100

#### Asunnot yhteensä

Muutos-% edellisen vuoden vastaavasta neljänneksestä



<sup>1)</sup> Myönnettyjen rakennuslupien kuutiomäärien muutosprosentit lasketaan edellisen vuoden vastaavan ajankohdan ennakkotiedoista.

# UUDISRAKENTAMINEN

## UUDISRAKENTAMINEN, milj. m<sup>3</sup>

	Myönnetyt rakennusluvut		Aloitettut rakennukset <sup>1)</sup>	
	2005*	2006*	2005*	2006*
<b>Koko maa</b>				
tammi	3,00	2,09	1,37	
helmi	3,21		1,87	
maalis	4,54		3,22	
huhti	5,15		4,40	
touko	6,47		5,50	
kesä	6,62		5,74	
heinä	2,72		3,76	
elo	3,91		4,14	
syys	4,05		4,78	
loka	3,11		3,24	
marras	2,57		2,40	
joulu	2,28		1,28	

**Koko vuosi** 47,65 41,71

1) Aloitusten kuukausiarvot julkaistaan neljänneksittäin.

## ASUNNOILLE MYÖNNETYT RAKENNUSLUVAT

Koko maa	Asunnot, kpl	
	2005*	2006*
tammi	1 402	1 680
helmi	2 493	
maalis	4 266	
huhti	4 815	
touko	4 958	
kesä	4 128	
heinä	1 955	
elo	2 998	
syys	3 418	
loka	2 418	
marras	2 394	
joulu	1 721	

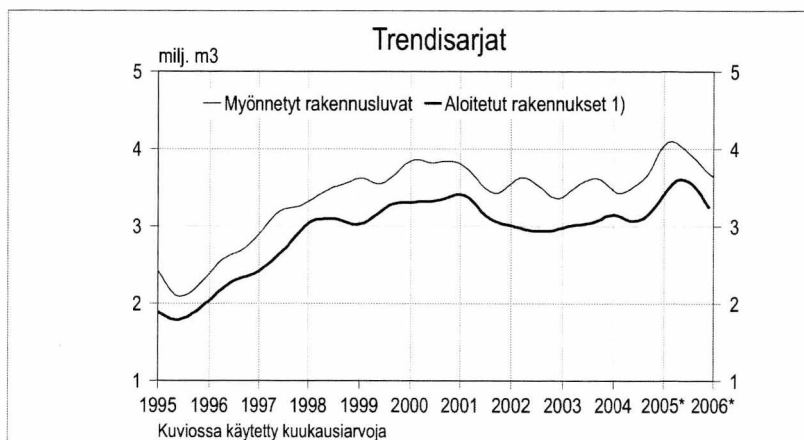
**Koko vuosi** 36 966

## MYÖNNETYT RAKENNUSLUVAT, 1000 m<sup>3</sup> Pääkaupunkiseutu

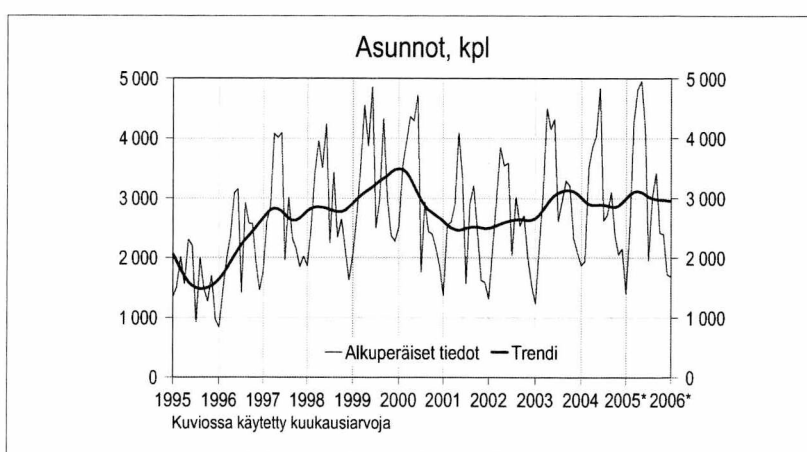
	2005*	2006*
tammi	215	584
helmi	823	
maalis	640	
huhti	687	
touko	378	
kesä	1171	
heinä	118	
elo	409	
syys	736	
loka	304	
marras	581	
joulu	280	

**Koko vuosi** 6 340

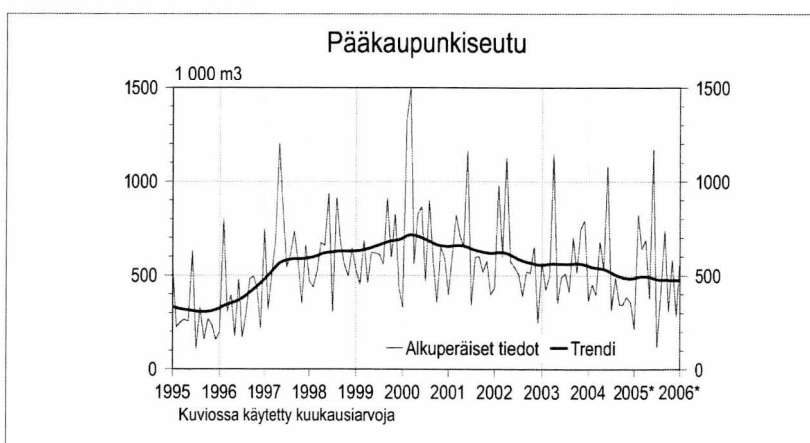
\* ennakkotieto



Uudisrakentaminen



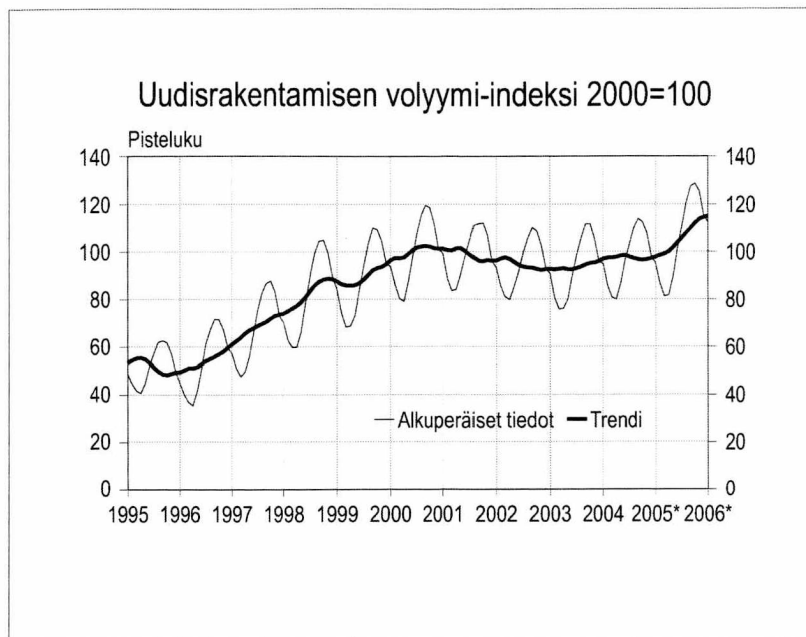
Myönnetyt rakennusluvut



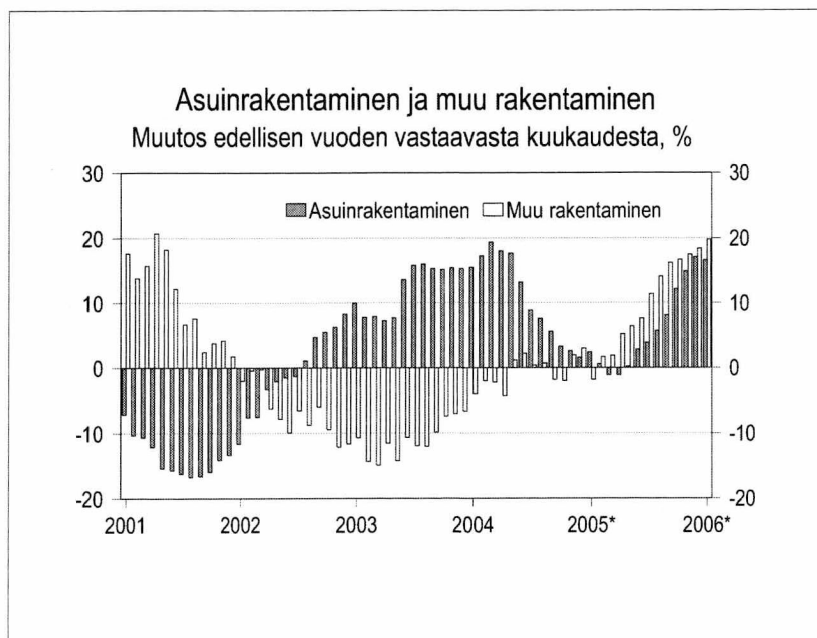
Myönnetyt rakennusluvut

Lähde: Tilastokeskus, Rakennus- ja asuntotuotanto  
Tiedustelut: Paula Salminen (09) 17 341

# UUDISRAKENTAMISEN VOLYYMI- INDEKSI 2000 = 100



Uudisrakentamisen volyyymi-indeksi 2000=100



Uudisrakentamisen volyyymi-indeksi 2000=100

Lähde: Tilastokeskus, Uudisrakentamisen volyyymi-indeksi  
Tiedustelut: Anja Räisänen (09) 17 341

**Uudisrakentamisen volyyymi-indeksi 2000=100** kuvaa talonrakentamisen määrän kehitystä vuoden 2000 hintatasossa. Talonrakentamiseen sisältyvät uudisrakentaminen ja olemassa olevien rakennusten laajennukset. Korjausrakentaminen ja uudelleen rakentamiseen verrattavissa olevat muutokset eivät sisälly uudisrakentamisen volyyymi-indeksiin.

Volyyymi-indeksin avulla voidaan tarkastella rakennustyömaalla syntyvän uudisrakennustuotannon arvon muutoksia kuukausittain. Uudisrakentaminen on tilastoissa jaettu talotyypin ja pääasiallisen rakentajan mukaan. Liiketaloudellisessa rakentamisessa rakentajana on yleensä rakennusliike tai jokin muu ulkopuolinen ammattirakentaja. Omatoimisessa rakentamisessa vain osan tekee ammattirakentaja.

Vuoden 2005 lopulliset tiedot julkaistaan 2006 kesäkuussa. Siihen saakka vuoden 2005 tiedot ovat ennakkollisia. Aina samalla kun tuoreimmat tiedot julkaistaan, korjataan aiempia ennakkotietoja.

Katsaus uudisrakentamisen volyyymi-indeksin kehitykseen löytyy neljännesvuosittain Tilastokeskuksen Internet-sivuilta: [tilastokeskus.fi/til/urvoli](http://tilastokeskus.fi/til/urvoli)

# UUDISRAKENTAMISEN VOLYYMI- INDEKSI 2000 = 100

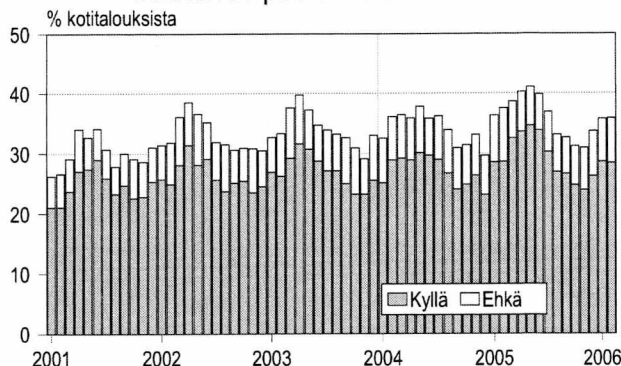
	Koko rakentaminen			Asuinrakentaminen			Muu rakentaminen			Koko rakentamisen yhteensä Muutosprosentti	
	Yhteensä	Liike-taloudellinen rakentaminen	Oma-toiminen rakentaminen	Yhteensä	Liike-taloudellinen rakentaminen	Oma-toiminen rakentaminen	Yhteensä	Liike-taloudellinen rakentaminen	Oma-toiminen rakentaminen		
2000	100,0	100,0	100,0	100,0	100,0	100,0	100,0	100,0	100,0		
2001	99,0	101,5	94,1	86,1	83,6	89,2	109,7	112,8	100,9	-1,0	
2002	94,7	92,9	98,1	85,8	80,2	92,9	102,1	100,8	105,4	-4,3	
2003	93,6	86,3	107,6	96,9	84,6	112,2	91,0	87,3	101,2	-1,2	
2004	97,6	89,8	112,4	106,2	94,1	121,4	90,5	87,2	99,8	4,3	
2005*	105,5	96,1	123,4	112,8	97,4	132,1	99,5	95,3	111,3	8,1	
2005*	I	95,2	90,4	104,3	104,5	95,0	116,5	87,5	87,5	87,3	0,2
	II	86,7	85,9	88,4	90,8	86,4	96,2	83,4	85,5	77,4	1,2
	III	81,3	83,4	77,3	82,2	82,2	82,2	80,5	84,1	70,5	0,6
	IV	81,8	83,0	79,6	81,1	79,9	82,6	82,4	84,9	75,5	2,3
	V	89,8	87,0	95,1	89,3	84,6	95,3	90,2	88,5	94,9	3,5
	VI	101,9	92,9	119,2	103,7	92,9	117,3	100,5	92,9	121,9	5,3
	VII	111,2	96,0	140,1	116,0	95,5	142,0	107,2	96,4	137,4	7,8
	VIII	120,9	102,5	155,8	130,9	104,2	164,5	112,6	101,4	143,7	9,8
	IX	127,5	107,6	165,2	141,5	111,2	179,6	115,9	105,4	145,2	11,9
	X	128,8	108,9	166,5	145,7	114,2	185,3	114,8	105,6	140,3	14,4
	XI	125,5	109,3	156,3	140,6	113,5	174,7	113,0	106,7	130,6	16,1
	XII	115,6	106,6	132,7	126,7	109,1	148,8	106,4	105,0	110,3	17,7
2006*	I	112,5	107,0	122,9	121,8	108,2	139,0	104,8	106,3	100,5	18,2

	Kaikki rakennukset	Asuinrakennukset	Liike- ja toimistorakennukset	Julkiset palvelurakennukset	Teollisuus- ja varastorakennukset	Teollisuusrakennukset	Maatalousrakennukset
2000	100,0	100,0	100,0	100,0	100,0	100,0	100,0
2001	99,0	86,1	103,4	112,0	124,8	126,6	101,2
2002	94,7	85,8	83,0	129,5	109,0	108,0	107,1
2003	93,6	96,9	80,6	117,2	81,1	72,4	96,2
2004	97,6	106,2	81,7	107,9	86,7	74,9	81,9
2005*	105,5	112,8	85,5	99,6	107,9	93,7	98,5
2005*	I	95,2	104,5	79,3	104,4	93,3	80,4
	II	86,7	90,8	80,7	102,4	88,3	67,5
	III	81,3	82,2	77,9	98,7	90,6	53,0
	IV	81,8	81,1	79,1	99,1	90,4	52,8
	V	89,8	89,3	80,7	99,3	97,8	65,0
	VI	101,9	103,7	87,0	98,8	100,9	90,7
	VII	111,2	116,0	89,6	97,5	106,1	111,3
	VIII	120,9	130,9	91,4	97,8	114,9	127,9
	IX	127,5	141,5	90,8	98,0	126,1	141,4
	X	128,8	145,7	89,4	98,7	128,1	143,2
	XI	125,5	140,6	89,9	102,1	130,6	134,5
	XII	115,6	126,7	89,8	97,8	127,2	114,8
2006*	I	112,5	121,8	91,6	97,3	126,4	106,7

\* ennakkotieto

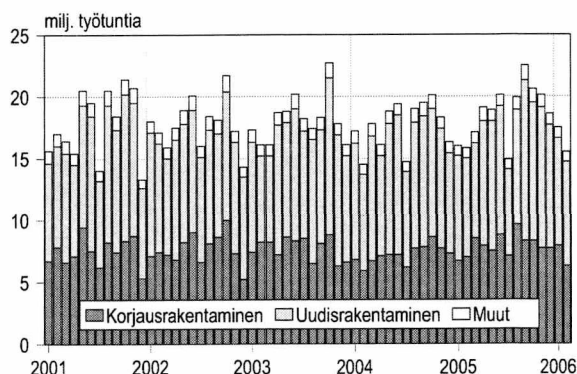
# KORJAUSRAKENTAMINEN

Asunnon korjausaikomukset seuraavan puolen vuoden aikana



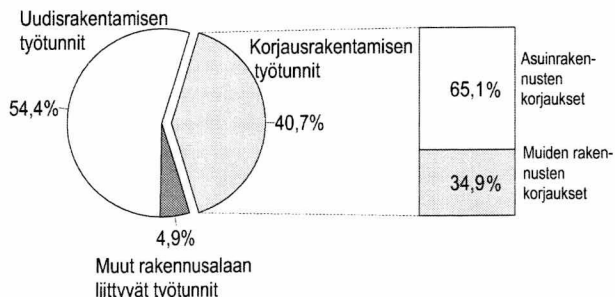
## Kuluttajabarometri

Talonrakennusalan ammattirakentajien työtunnit



## Työvoimatutkimus

Talonrakennusalan ammattirakentajien työtuntien jakauma helmikuussa 2006



## Työvoimatutkimus

Lähde: Tilastokeskus, Kuluttajabarometri ja Teollisuus ja rakentaminen  
Tiedustelut: Pertti Kangassalo ja Kaj Isaksson (09) 17 341

## KOTITALOUKSIEN ASUNNON KORJAUS- JA PERUSKORJAUSAIKOMUKSET, Prosenttia kotitalouksista

	ASUNNON KORJAUS		PERUSKORJAUS	
	kyllä	ehkä	kyllä	ehkä
<b>2005</b>				
helmi	28,9	7,2	12,2	6,5
maalis	29,2	7,2	10,6	5,2
huhti	28,9	7,0	10,6	6,6
touko	30,1	7,7	11,3	5,6
kesä	29,7	6,1	12,0	4,2
heinä	29,0	7,2	9,4	5,1
elo	26,7	7,2	10,9	6,9
syys	24,0	6,9	8,5	5,6
loka	24,8	6,6	11,1	6,1
marras	23,9	7,0	12,9	6,0
joulu	26,2	7,5	13,6	7,3
<b>2006</b>				
tammi	28,6	7,1	14,9	6,1
helmi	28,4	7,4	16,4	5,5

Asunnon korjaus suunnittelujakso 6 kk  
Asunnon peruskorjaus suunnittelujakso 12 kk

**Peruskorjaus:**  
lämmitysjärjestelmän korjaus tai uusiminen, kylpyhuone-, WC- tai saunaremontti

Korjaus:  
tapetointi, maalaus tms.

## TALONRAKENNUSALAN AMMATTIRAKENTAJIEN TYÖTUNNIT, milj. tuntia

	Uudisrakentaminen	Korjausrakentaminen	Muu	Yhteensä
<b>2005</b>				
tammi	8,5	6,7	0,8	16,0
helmi	8,0	7,0	0,8	15,8
maalis	7,7	8,5	0,9	17,1
huhti	10,1	7,9	1,1	19,0
touko	10,5	7,5	0,9	18,9
kesä	10,4	8,8	0,9	20,1
heinä	7,0	7,1	0,8	14,9
elo	9,3	9,6	1,0	19,9
syys	13,0	8,3	1,2	22,5
loka	11,2	8,3	1,1	20,6
marras	11,4	7,7	1,0	20,1
joulu	10,0	7,7	0,9	18,6
<b>2006</b>				
tammi	8,7	7,9	0,9	17,5
helmi	8,4	6,3	0,8	15,5

Tiedot perustuvat Työvoimatutkimukseen.

# MYÖNNETYT RAKENNUSLUVAT

## KAIKKI RAKENNUKSET

Myönnetty rakennusluvut, alkuperäiset arvot, 1 000 m<sup>3</sup>

	2005*	2006*
tammi	2 996	2 088
helmi	3 208	
maalisk	4 543	
huhti	5 151	
touko	6 478	
kesä	6 624	
heinä	2 717	
elo	3 910	
syys	4 050	
loka	3 115	
marras	2 574	
joulu	2 279	

Koko vuosi 47 645

## ASUINRAKENNUKSET

Myönnetty rakennusluvut, alkuperäiset arvot, 1 000 m<sup>3</sup>

	2005*	2006*
tammi	605	700
helmi	1 027	
maalisk	1 763	
huhti	2 137	
touko	2 228	
kesä	2 023	
heinä	943	
elo	1 350	
syys	1 484	
loka	1 084	
marras	954	
joulu	714	

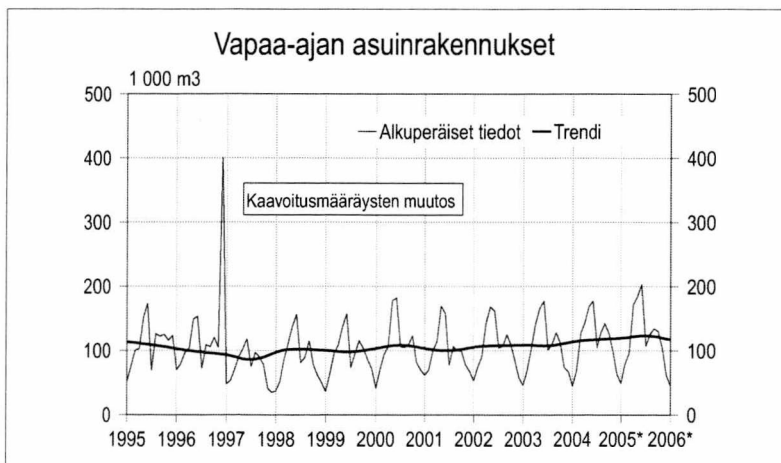
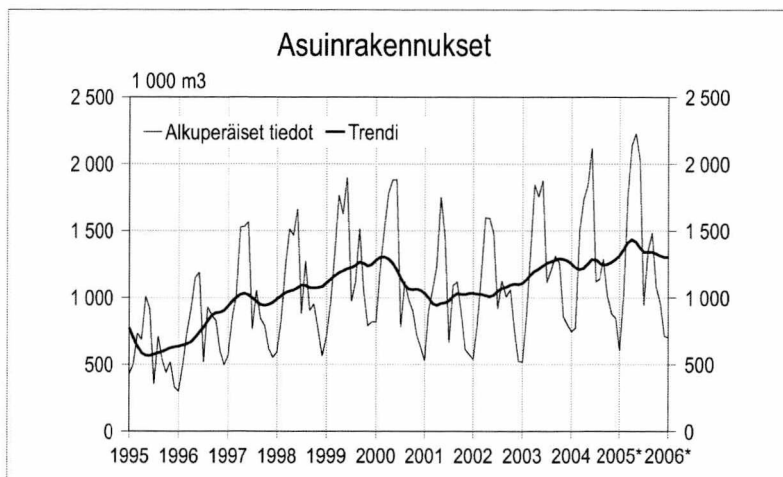
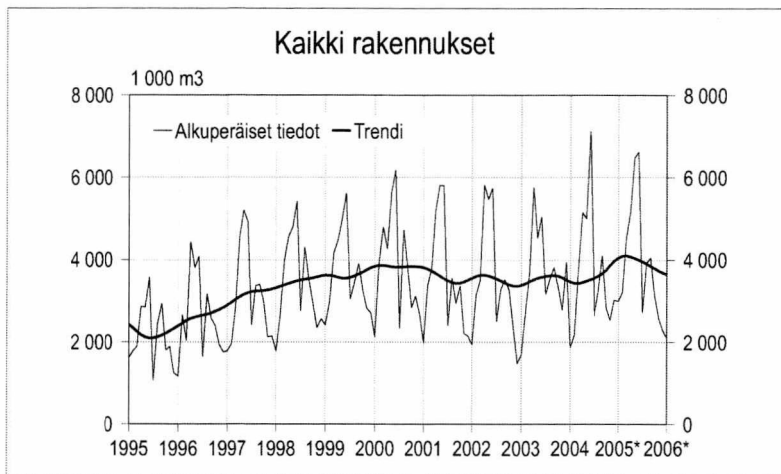
Koko vuosi 16 312

## VAPAA-AJAN ASUINRAKENNUKSET

Myönnetty rakennusluvut, alkuperäiset arvot, 1 000 m<sup>3</sup>

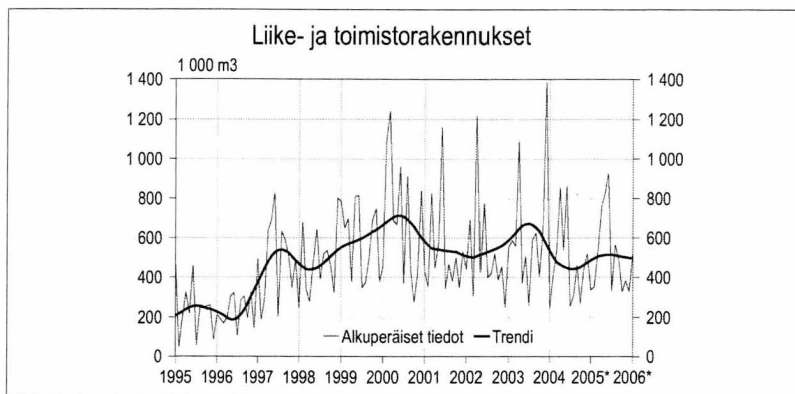
	2005*	2006*
tammi	49	45
helmi	79	
maalisk	96	
huhti	172	
touko	184	
kesä	203	
heinä	107	
elo	125	
syys	134	
loka	130	
marras	104	
joulu	61	

Koko vuosi 1 444



Lähde: Tilastokeskus, Rakennus- ja asuntotuotanto

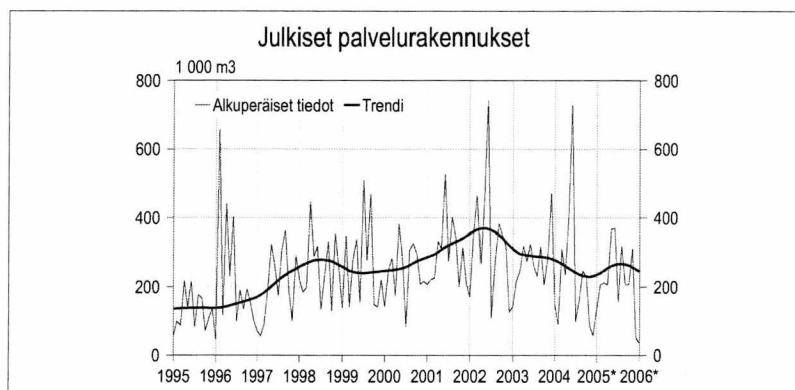
Tiedustelut: Paula Salminen (09) 17 341



### LIIKE- JA TOIMISTORAKENNUKSET

Myönnetty rakennusluvat, alkuperäiset arvat, 1 000 m<sup>3</sup>

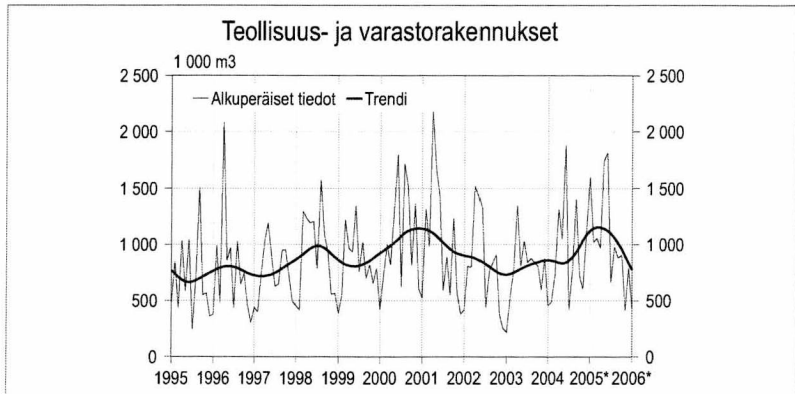
	2005*	2006*
tammi	336	521
helmi	351	
maalis	532	
huhti	759	
touko	827	
kesä	927	
heinä	328	
elo	565	
syys	488	
loka	325	
marras	382	
joulu	327	
<b>Koko vuosi</b>	<b>6 149</b>	



### JULKISET PALVELURAKENNUKSET

Myönnetty rakennusluvat, alkuperäiset arvat, 1 000 m<sup>3</sup>

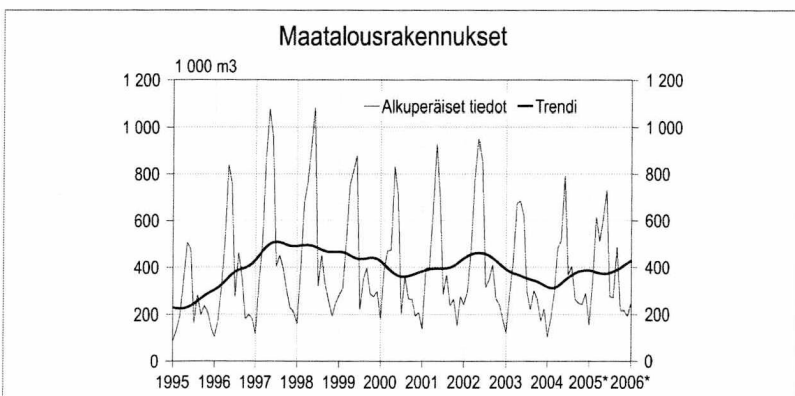
	2005*	2006*
tammi	132	36
helmi	206	
maalis	212	
huhti	206	
touko	367	
kesä	370	
heinä	156	
elo	319	
syys	207	
loka	207	
marras	311	
joulu	51	
<b>Koko vuosi</b>	<b>2 745</b>	



### TEOLLISUUS- JA VARASTORAKENNUKSET

Myönnetty rakennusluvat, alkuperäiset arvat, 1 000 m<sup>3</sup>

	2005*	2006*
tammi	1 600	429
helmi	1 022	
maalis	1 055	
huhti	968	
touko	1 736	
kesä	1 812	
heinä	664	
elo	976	
syys	881	
loka	905	
marras	415	
joulu	791	
<b>Koko vuosi</b>	<b>12 825</b>	



### MAATALOUSRAKENNUKSET

Myönnetty rakennusluvat, alkuperäiset arvat, 1 000 m<sup>3</sup>

	2005*	2006*
tammi	155	245
helmi	335	
maalis	614	
huhti	510	
touko	609	
kesä	729	
heinä	274	
elo	270	
syys	486	
loka	216	
marras	216	
joulu	194	
<b>Koko vuosi</b>	<b>4 606</b>	

# RAKENNUSTARVIKKEIDEN KAUPPA

## RAKENNUSKUSTANNUSINDEKSI 2000=100

### Tarvikeindeksit

		Rak.tekn. töiden tarvik- keet	LVI- tarvik- keet	Sähkö- tarvik- keet	Maalaus- tarvik- keet
2005	I	110,7	122,3	107,2	109,1
	II	111,3	122,4	106,4	109,9
	III	111,7	122,9	106,2	109,5
	IV	112,1	123,8	106,2	110,6
	V	112,7	123,8	106,8	111,5
	VI	112,8	124,4	106,4	111,8
	VII	113,1	124,2	106,4	111,4
	VIII	113,2	124,3	106,8	111,5
	IX	113,0	125,1	107,6	112,6
	X	113,0	125,1	107,7	109,7
	XI	113,1	125,4	108,2	109,7
	XII	113,6	125,4	108,1	110,1
2006	I	114,1	127,2	111,1	112,2
	II	114,5	126,8	111,2	112,5

## RAKENNUSTARVIKKEIDEN TUUKKAUPPA

### Sähkötarvikkeiden kokonaismyynti

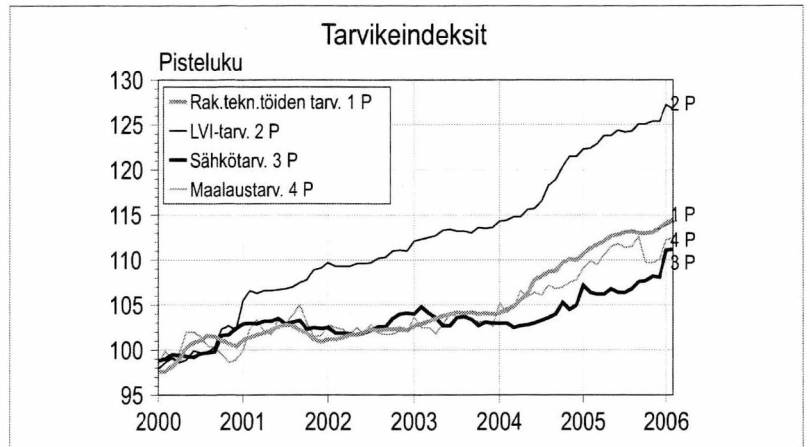
	2005 milj. euroa	2006 milj. euroa
tammi	42,0	51,8
helmi	42,2	49,3
maalisk.	44,4	
huhti	51,6	
touko	56,9	
kesä	55,4	
heinä	45,3	
elo	60,0	
syys	65,2	
loka	63,2	
marras	63,8	
joulu	50,9	

Otoksessa mukana 11 yritystä, jotka edustavat yli 95 prosenttia Suomen sähkötukkukaupasta. Kuukausittain seurataan 38 tuoteryhmän myyntiä

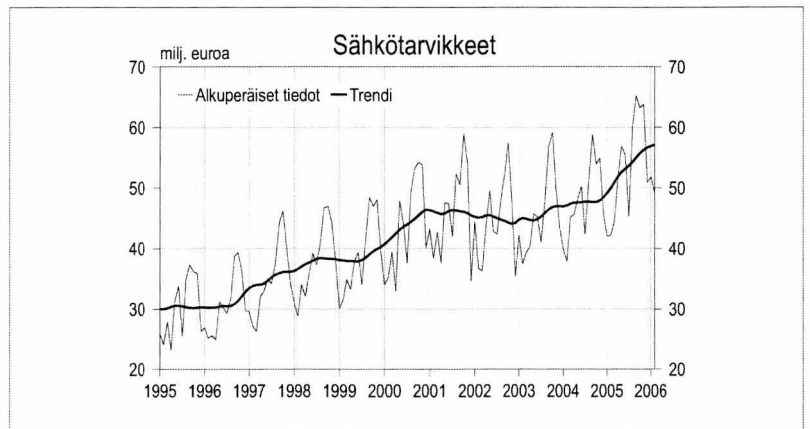
### RAKENNUSTARVIKKEIDEN TUUKKAUPPA LVI-tarvikkeiden kokonaismyynti

	2005 milj. euroa	2006 milj. euroa
tammi	53,6	59,7
helmi	56,7	58,8
maalisk.	59,7	
huhti	68,3	
touko	70,4	
kesä	71,1	
heinä	58,7	
elo	73,2	
syys	79,9	
loka	78,1	
marras	77,3	
joulu	59,2	

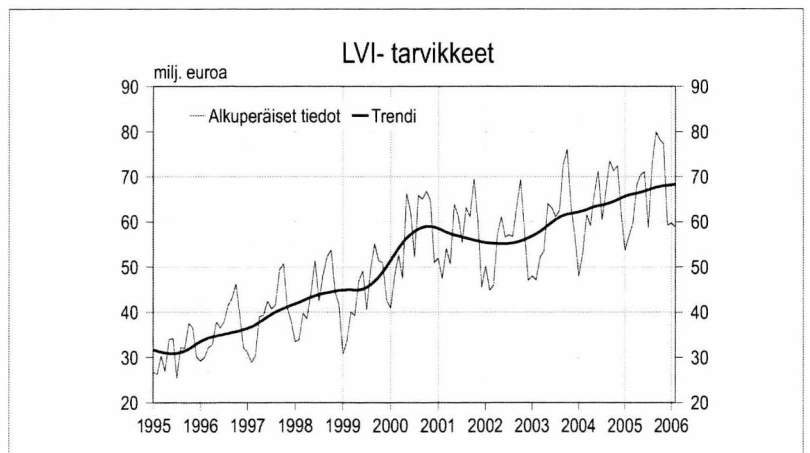
Luvuissa mukana neljän yrityksen tiedot. Ne kattavat 95 prosenttia LVI-tarvikkeiden tukkukaupan kokonaismyynnistä.



Rakennuskustannusindeksi 2000=100



Sähkötukkukauppa



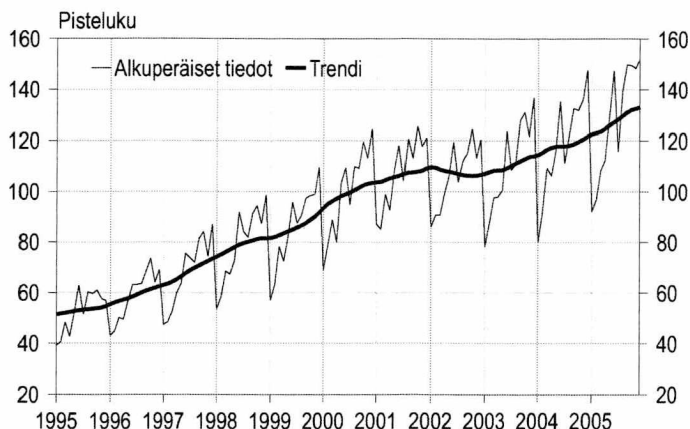
LVI-tukkukauppa

**Lähde:** Tilastokeskus, SVT Rakennuskustannusindeksi, Suomen Sähkötukuliikkeiden Liitto ja Suomen Putkikauppiasyhdistys

**Tiedustelut:** Tilastokeskus, Sinikka Kanerva (09) 17 341, Sähkötukuliikkeet Hendry Nysten (09) 696 3700, www.sstl.fi/tilastot, Putkikauppiasyhdistys, Olle Grönlund (09) 348 3400

# TALONRAKENNUSYRITYSTEN LIIKEVAIHTO- JA PALKKASUMMAINDEKSIT

Talonrakennusyritysten liikevaihtoindeksi 2000=100



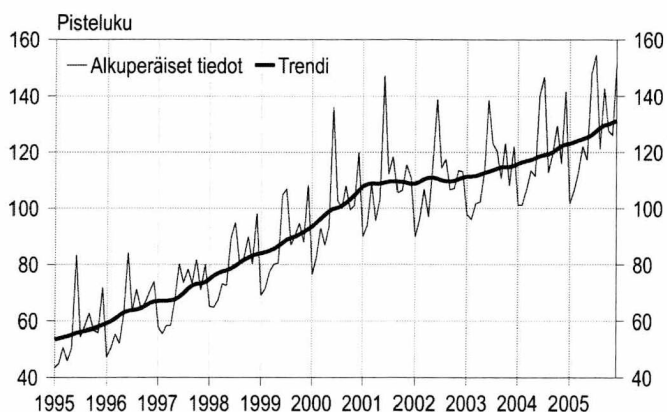
## LIIKEVAIHTOINDEKSI 2000=100

	2004	2005	muutos% <sup>1)</sup>
tammi	79,9	92,1	11,1
helmi	92,0	96,7	9,0
maalis	109,3	108,3	5,7
huhti	106,2	112,3	3,2
touko	116,1	129,1	5,5
kesä	135,4	147,4	8,7
heinä	111,0	115,7	8,2
elo	121,8	139,3	9,3
syys	132,6	149,8	10,8
loka	131,9	149,5	13,5
marras	136,1	148,4	11,8
joulu	147,7	152,0	8,2
<b>vuoden ka.</b>	<b>118,3</b>	<b>128,4</b>	<b>8,5</b>

Tarkasteltava muuttuja on kotimaan liikevaihto, joka muodostuu kotimaan arvonlisäveronalaisesta myynnistä.

<sup>1)</sup> muutosprosentti on kolmen viimeisen kuukauden muutos verrattuna edellisen vuoden vastaavaan ajanjaksoon.

Talonrakennusyritysten palkkasummaindeksi 2000=100



## PALKKASUMMAINDEKSI 2000=100

	2005	2006	muutos% <sup>1)</sup>
tammi	101,7	108,7	7,6
helmi	106,3		
maalis	112,8		
huhti	122,1		
touko	117,2		
kesä	147,9		
heinä	154,4		
elo	121,1		
syys	142,6		
loka	127,4		
marras	125,8		
joulu	152,1		
<b>vuoden ka.</b>	<b>127,6</b>		

Tarkasteltava muuttuja on ennakonpidätyksen alaiset palkat, joiden perusteella maksetaan työnantajan sosiaaliturvamaksua.

Kuukausittaisten arvoindeksien laskenta perustuu verottajan arvonlisävero- ja työnantajasuoritustietoihin, joita täydennetään Tilastokeskuksen aineistolla.

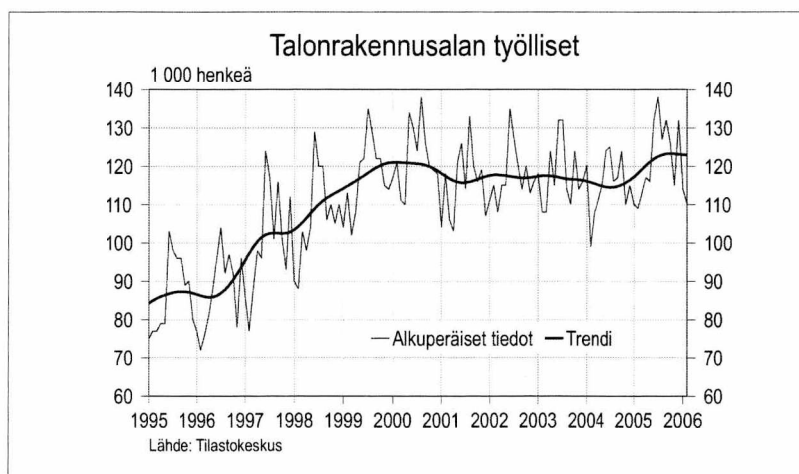
Rakentamisen liikevaihdon ja palkkasumman arvoindeksit julkaistaan kuukausittain Tilastokeskuksen Internet-sivuilla osoitteessa: [www.tilastokeskus.fi/rakentamisenliikevaihto](http://www.tilastokeskus.fi/rakentamisenliikevaihto) indeksi, jossa ne löytyvät myös Excel-taulukoina. Sivuilta löytyy myös kuukausittain katsaus indeksien kehitykseen.

Lähde: Tilastokeskus, Rakentamisen liikevaihto- ja palkkasummaindeksit  
Tiedustelut: Anja Räisänen (09) 17 341

# TALONRAKENNUSALAN TYÖLLISYYS

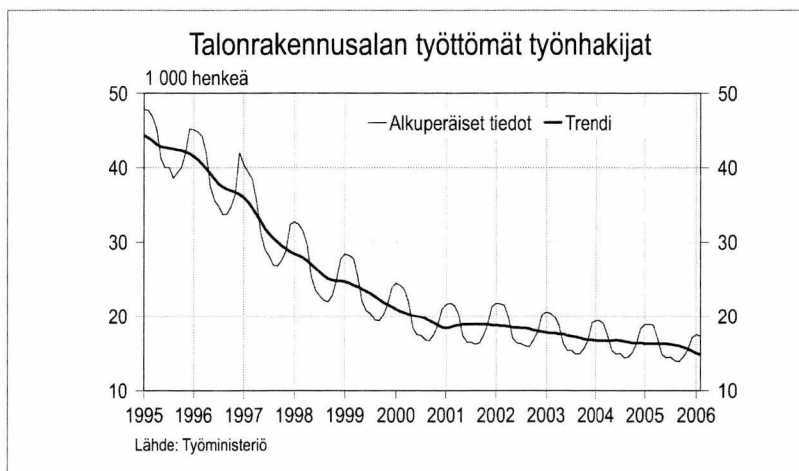
## TALONRAKENNUSALAN TYÖLLISET, 1 000 henkeä

	2004	2005	2006
tammi	120	110	114
helmi	99	109	110
maalis	108	113	
huhti	111	117	
touko	115	116	
kesä	124	132	
heinä	125	138	
elo	116	127	
syys	117	132	
loka	124	126	
marras	110	115	
joulu	115	132	



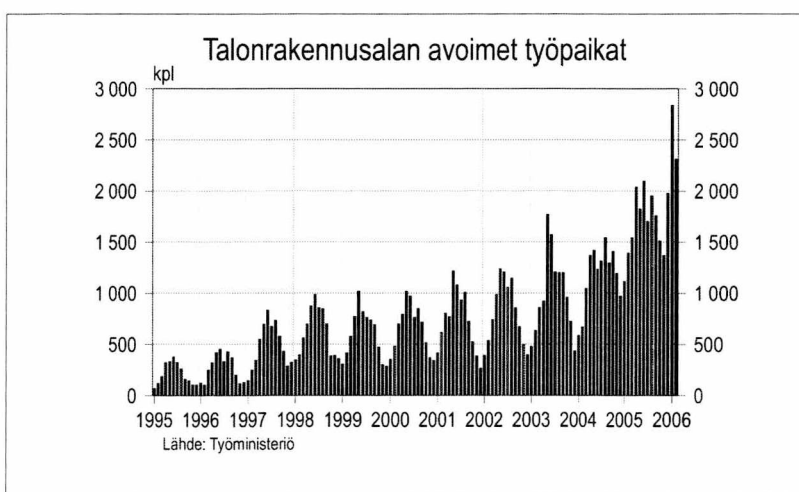
## TALONRAKENNUSALAN TYÖTTÖMÄT TYÖNHAKIJAT, 1 000 henkeä

	2004	2005	2006
tammi	19	19	17
helmi	19	19	17
maalis	19	19	
huhti	17	17	
touko	15	15	
kesä	15	14	
heinä	15	15	
elo	14	14	
syys	14	14	
loka	15	15	
marras	16	16	
joulu	18	17	



## TALONRAKENNUSALAN AVOIMET TYÖPAIKAT, lukumäärä

	2004	2005	2006
tammi	589	1 116	2 837
helmi	670	1 392	2 311
maalis	1 046	1 544	
huhti	1 368	2 039	
touko	1 418	1 824	
kesä	1 234	2 095	
heinä	1 314	1 702	
elo	1 542	1 951	
syys	1 295	1 757	
loka	1 409	1 511	
marras	1 194	1 369	
joulu	972	1 975	

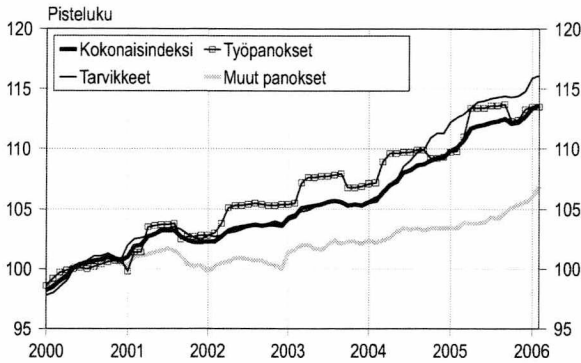


Työvoimatiedot on vielä toistaiseksi kausitasoitettu X11-Arima-menetelmällä.

Lähde: Tilastokeskus, Työvoimatutkimus, Työministeriö  
Tiedustelut: Tilastokeskus, Kalle Sinivuori (09) 17 341, Työministeriö, Työnvälitystilasto 0106 04001

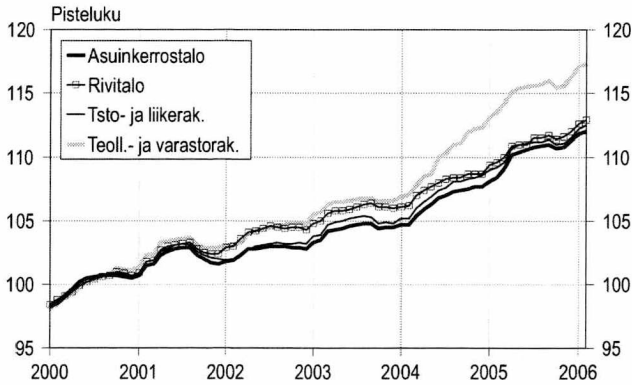
# RAKENNUSKUSTANNUSINDEKSI

Panosryhmäindeksit 2000=100



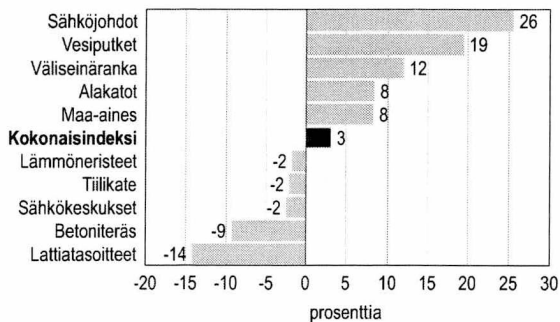
Rakennuskustannusindeksi 2000=100

Talotyyppien mukaiset indeksit 2000=100



Rakennuskustannusindeksi 2000=100

Vuoden aikana tapahtuneet suurimmat muutokset  
helmikuu 2006/2005



Rakennuskustannusindeksi 2005=100

RAKENNUSKUSTANNUSINDEKSI  
2005=100

	Koko- nais- indeksi	Työ- panok- set	Tarvik- keet	Muut panok- set
2005	I 98,6	97,7	98,9	99,3
	II 98,8	97,8	99,2	99,3
	III 99,2	98,7	99,2	99,8
	IV 100,0	100,8	99,7	99,6
	V 100,1	100,8	100,0	99,5
	VI 100,1	100,8	100,0	99,4
	VII 100,3	100,9	100,1	99,8
	VIII 100,4	101,0	100,3	99,8
	IX 100,6	101,0	100,5	100,2
	X 100,3	99,9	100,5	100,7
	XI 100,6	99,9	100,8	101,2
	XII 100,9	100,7	100,9	101,4
2006	I 101,6	100,9	101,9	101,9
	II 101,8	100,9	102,1	102,7

RAKENNUSKUSTANNUSINDEKSI  
2005=100

	Asuin- kerros- talo	Asuin- pien- talo	Toimis- to- ja liike- rak.	Teolli- suus- ja va- rastorak.
2005	I 98,1	98,5	98,6	98,6
	II 98,5	98,7	98,8	98,8
	III 99,1	99,1	99,2	99,2
	IV 100,0	99,9	100,0	100,1
	V 100,1	100,0	100,1	100,2
	VI 100,3	99,9	100,2	100,1
	VII 100,5	100,4	100,3	100,3
	VIII 100,6	100,5	100,4	100,4
	IX 100,7	100,6	100,6	100,6
	X 100,5	100,5	100,3	100,2
	XI 100,6	100,8	100,5	100,5
	XII 101,0	101,1	100,8	101,0
2006	I 101,5	101,7	101,5	101,7
	II 101,7	102,0	101,7	101,9

RAKENNUSKUSTANNUSINDEKSI 2005=100  
SUURIMMAT HINNANMUUTOKSET, %

	tammi 06/ tammi 05	tammi 06/ joulu 05
Sähköjohdot	25,5	1,4
Vesiputket	19,4	0,0
Väliseinäranka	11,9	4,8
Alakatot	8,3	-0,2
Metallikate	8,2	0,5
Kokonaisindeksi	3,1	0,2
Laastit	-1,7	0,4
Puuovet	-2,0	-1,1
Sähkökeskukset	-2,4	0,1
Betoniteräs	-9,3	-0,2
Lattiatasoitteet	-14,1	0,2

Lähde: Tilastokeskus, Rakennuskustannusindeksi  
Tiedustelut: Sinikka Kanerva (09) 17 341

# RAKENNUSAINETEOLLISUUS

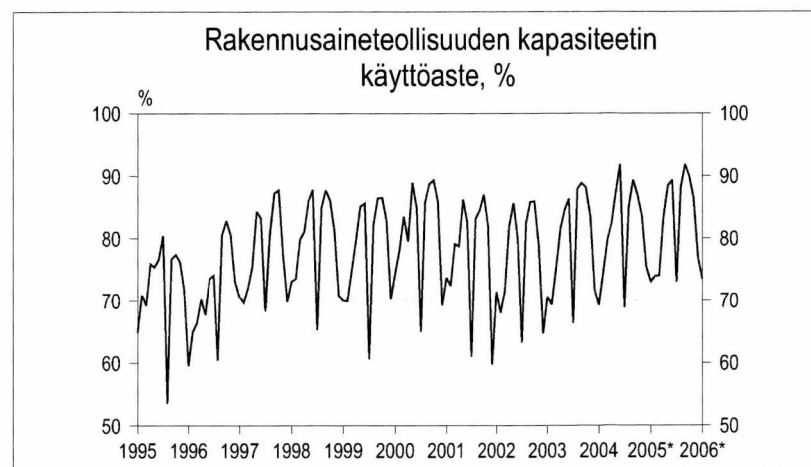
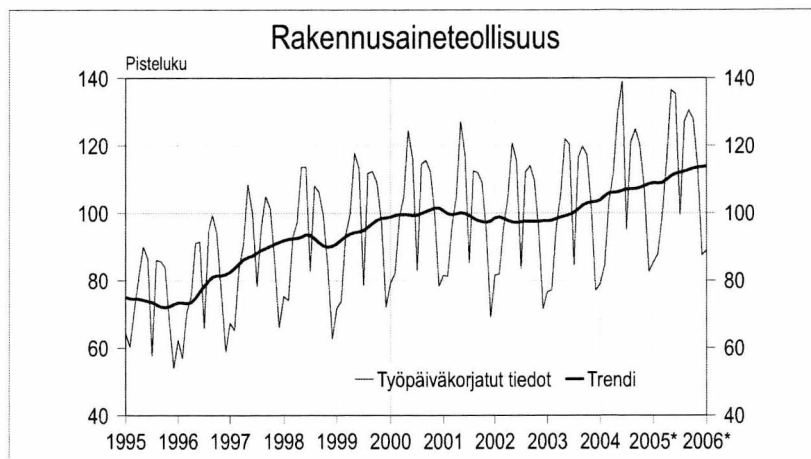
## TEOLLISUUSTUOTANNON VOLYMI-INDEKSI 2000=100 Rakennusaineteollisuus

	2004	2005*	2006*
tammi	75,3	82,3	87,1
helmi	84,5	86,9	
maalis	108,2	96,6	
huhti	107,9	117,6	
touko	126,4	132,8	
kesä	141,8	138,8	
heinä	95,6	95,9	
elo	120,1	129,2	
syys	126,5	132,1	
loka	116,8	125,0	
marras	111,8	117,1	
joulu	85,2	84,7	
<b>vuoden k.a.</b>	<b>108,3</b>	<b>111,6</b>	

## RAKENNUSAINETEOLLISUUS Kapasiteetin käyttöaste, %

	2004	2005*	2006*
tammi	69,2	73,0	73,4
helmi	74,4	73,9	
maalis	79,7	74,0	
huhti	82,4	83,4	
touko	87,3	88,4	
kesä	91,8	89,3	
heinä	68,8	73,0	
elo	84,9	88,2	
syys	89,3	91,8	
loka	86,9	89,9	
marras	83,5	86,5	
joulu	75,4	76,9	

\* ennakkotieto



Teollisuustuotannon volyymi-indeksi on ns. muuttuvapainoinen ketjuindeksi. Muuttuvapainoisessa indeksissä muutetaan vuosittain painoja sekä toimialan sisällä että toimialojen välillä.

**Lähde:** Tilastokeskus, Teollisuustuotannon volyymi-indeksi  
**Tiedustelut:** Kari Rautio (09) 17 341

# UUSIMMAT SUURET RAKENNUSKOHTEET

Kunta	Luvan myöntö- vuosi ja kuukausi	Omistajan nimi		Käyttötarkoitus	Tilavuus m <sup>3</sup>	Aloitus- vuosi ja kuukausi
Vantaa	200601	JUMBO PARK OY	uusi	Liikerak.	384 500	
Tornio	200601	TORNION VOIMA OY	uusi	Teollisuusrak.	68 100	
Raisio	200601	KIINTEISTÖ OY KUNINKAANVÄYLÄ	uusi	Varastorak.	51 600	
Tuusula	200512	TUUSULAN KUNTA	uusi	Toimistorak.	118 050	200601
Turku	200512	TURUN KAUPUNKI	uusi	Varastorak.	239 681	200601
Vantaa	200511	LENTOASEMAKIINTEISTÖT OYJ	uusi	Liikerak.	66 789	
Helsinki	200511	HELSINGIN KAUPUNKI	uusi	Kokoontumisrak.	204 005	
Riihimäki	200510	EKOKEM OY	uusi	Teollisuusrak.	66 400	
Järvenpää	200510	KOY JÄRVENPÄÄN SUPER CENTER	uusi	Liikerak.	64 000	
Tampere	200510	PIRKANMAAN SAIRAANHOITOPUUR	laaj.	Hoitoalan rak.	91 276	200510
Särkisalo	200510	OMYA OY	uusi	Teollisuusrak.	56 140	
Helsinki	200510	KOY LIUKUMÄENTIE 15	laaj.	Varastorak.	99 900	200511
Helsinki	200509	ASUNTO OY HELSINGIN FOLLOW	uusi	Asuinrak.	56 000	200512
Helsinki	200509	KOY VIKIN KAUPPAKESKUS	uusi	Liikerak.	176 600	
Tampere	200509	TAMPEREEN TENNISKESKUS OY	laaj.	Kokoontumisrak.	50 500	
Espoo	200509	YTV	uusi	Teollisuusrak.	105 700	200603
Heinola	200509	FINNWOODFLOORS OY	laaj.	Teollisuusrak.	166 850	200512
Tampere	200508	KOY KAUPPAKESKUS TAMPEREEN HERMANNI	uusi	Liikerak.	98 200	200508
Oulu	200508	KESKINÄINEN VAKUUTUSYHTIÖ TAPIOLA	uusi	Liikerak.	67 700	
Vantaa	200508	VANTAAN KAUPUNKI	uusi	Kokoontumisrak.	65 850	200511
Joensuu	200507	JOENSUUN KAUPPA JA KONE OY	uusi	Liikerak.	140 300	200507
Turku	200507	KOY KUPITTAAN JÄÄHALLI	uusi	Kokoontumisrak.	82 000	200508
Kurikka	200507	VELSA OY	uusi	Teollisuusrak.	79 000	200510
Nurmo	200507	ATRIA YHTYMÄ OYJ	uusi	Varastorak.	99 760	
Helsinki	200506	KIINTEISTÖ OY MORANDO	uusi	Liikerak.	68 568	
Helsinki	200506	KAUPPAKESKUS COLUMBUS OY	laaj.	Liikerak.	82 500	200506
Espoo	200506	NOKIA ASSET MANAGEMENT OY	uusi	Toimistorak.	52 800	200507
Lahti	200506	LAHDEN KAUPUNKI	laaj.	Hoitoalan rak.	62 000	200510
Vantaa	200506	KOY VAPAALAN TORPANTIE 2	uusi	Varastorak.	90 470	200506
Kuopio	200505	KOY LEVÄSENTIEN KAUPPAKESKUS	uusi	Liikerak.	92 300	200506
Kuopio	200505	KOY LEVÄSENTIE KAUPPAKESKUS	uusi	Liikerak.	54 800	
Lohja	200505	KOY LAURINKATU 41	uusi	Liikerak.	169 300	
Helsinki	200505	HELSINGIN ICE SPORT CENTER OY	uusi	Kokoontumisrak.	66 580	200506
Tampere	200505	PIRKAN MS-KOJEISTO OY	laaj.	Teollisuusrak.	60 000	200508
Heinola	200505	VERSOWOOD OY	uusi	Varastorak.	350 000	200507
Espoo	200504	NOKIA ASSET MANAGEMENT OY	uusi	Toimistorak.	78 300	200505
Helsinki	200504	VELJEKSET LAAKKONEN OY	uusi	Liikenteen rak.	55 610	200506
Pori	200504	KIINTEISTÖ OY POREL	uusi	Varastorak.	65 200	
Salo	200503	KOY VILHONKATU 8	uusi	Liikerak.	56 990	200505
Helsinki	200503	KOY HELSINGIN PORKKALANKATU 22	uusi	Toimistorak.	63 800	
Rautjärvi	200503	M-REAL OYJ	uusi	Teollisuusrak.	53 700	200511
Närpiö	200503	HELGE SIGG FASTIGHETS KB	uusi	Maatalousrak.	75 800	200504
Kemi	200503	KEMI SHIPPING OY	uusi	Varastorak.	145 000	
Kemi	200503	KEMI SHIPPING OY	laaj.	Varastorak.	145 250	
Helsinki	200502	KOY ROCK VALLILA	uusi	Liikenteen rak.	88 400	200502
Vantaa	200502	VIINIKANKASKI 6 OY	uusi	Varastorak.	333 100	200503
Lempäälä	200501	KOY IDEAPARK AB	uusi	Liikerak.	72 300	200504
Hyvinkää	200501	HYVINKÄÄN KAUPUNKI	uusi	Liikerak.	50 500	200503
Eurajoki	200501	TEOLLISUUDEN VOIMA OY	uusi	Teollisuusrak.	938 354	200509
Kotka	200501	JOHN NURMINEN OY	laaj.	Varastorak.	82 635	
Kerava	200501	KIINTEISTÖ OY HEKA	uusi	Varastorak.	53 700	200502
Lahti	200412	KOY LAHDEN KESKUSTALO	uusi	Liikerak.	57 460	
Keitele	200412	KEITELE ENGINEERED WOOD OY	uusi	Teollisuusrak.	122 910	200501
Helsinki	200411	ASUNTO OY HELSINGIN CIRBUS	uusi	Asuinrak.	51 020	200502
Vantaa	200411	K/S VANTAA, FINLAND	uusi	Liikerak.	60 000	200502

Lähde: Väestörekisterikeskus, Väestötietojärjestelmä  
Tiedustelut: Rolf Ahlfors (09) 22 9161

# Postitus

## 2 lk kirje

Port Payé  
Finlande  
126676

Suomen  
Posti Oyj

SVT  
Suomen virallinen tilasto  
Finlands officiella statistik  
Official Statistics of Finland

Rakentaminen 2006  
Byggandet  
Construction

### **Myynti**

Tilastokeskus, myyntipalvelu  
PL 4C  
00022 TILASTOKESKUS  
Puh. (09) 1734 2011  
Fax (09) 1734 2500  
myynti@tilastokeskus.fi  
www.tilastokeskus.fi

### **Käyntiosoite**

Työpajankatu 13  
00580 Helsinki

ISSN 1795-5165/Suomen virallinen tilasto  
ISSN 1238-7142/Talonrakentaminen ja Suhdanteet (print)  
ISSN 1796-2358/Talonrakentaminen ja Suhdanteet (pdf)

Tuotenumero 9579 (print)  
Tuotenumero 95795 (pdf)

AE