

MAA- JA VESIRAKENTAMINEN JA SUHDANTEET

Numero 1/2002

Rakentaminen 2002:7

Lisätietoja: Anja Räisänen
Vastaava tilastojohtaja: Ilkka Hyppönen

MAA- JA VESIRAKENTAMINEN JA SUHDANTEET

Lukijalle

Julkaisu sisältää tuoreimmat maa- ja vesirakentamisen tilastot yhteen koottuina.

Julkaisu ilmestyy Rakentaminen sarjassa.

Lisätietoja:

Anja Räisänen (09) 17 341
tai ko. sivun alalaidassa
mainittu henkilö.

Vuosikertahinta 50 euroa.
Ilmestyy neljä kertaa vuodessa.

© 2002 Tilastokeskus

Julkaisun tiedot vapaasti lainattavis-
sa. Lainattaessa mainittava ko. tie-
don kohdalla ilmoitettu lähde.

ISSN 0784-8390/Rakentaminen
ISSN 1456-8152/Maa- ja vesi-
rakentaminen ja suhdanteet

Rakentaminen 2002:7
Byggnad
Construction

SVT
Suomen virallinen tilasto
Finlands officiella statistik
Official Statistics of Finland

sähköposti:
rakennus.suhdanne@tilasto-
keskus.fi

Katsaus	3
Maa- ja vesirakentamisen volyyymi-indeksi	4
Maa- ja vesirakennusyritysten liikevaihto- ja palkkasummaindeksit	5
Maarakennuskustannusindeksi – Maarakennusalan konekustannusindeksi	6
Rakennuskustannusindeksi – Kuorma-autoliikenteen kustannusindeksi	7
Maa- ja vesirakennusalan työllisyys	8
Maa-aineksen kuljetus – Kiviainesten käyttö	9
Maa- ja vesirakennustoiminta alueittain	10
Talonrakentaminen	11
Maa- ja vesirakennusalan aloittaneet ja lopettaneet yritykset	12
Kansainvälistä vertailua	13
Valtion talousarvio 2002	14

Julkaisussa käytetty **muutos%** on laskettu edellisen vuoden vastaavasta ajankohdasta tai -jaksosta.

Työpäiväkorjauksella eliminoidaan kalenterista johtuvat vaihtelut.

Kausivaihtelulla tarkoitetaan niitä vuoden sisällä tapahtuvia systemaattisia, ei välttämättä säännöllisiä, heilahteluja taloudellisissa aikasarjoissa, jotka on usein aiheuttanut jokin ei-taloudellinen ilmiö.

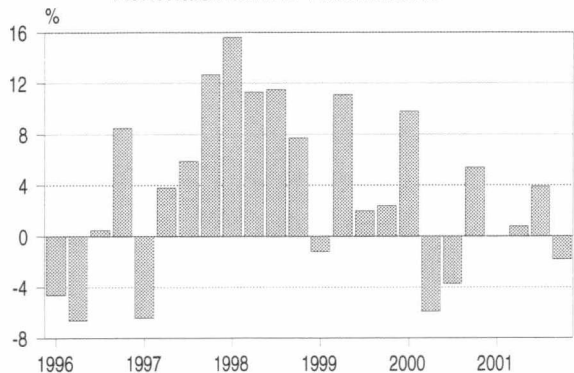
Trendi kuvaa sarjan pitkän ajan suhdannevaihtelua.

Tämän julkaisun trendikuviot on tuotettu X11-ARIMA -kausitasoitusmenetelmällä.

Se on laskennallinen menetelmä, jonka avulla pyritään poistamaan alkuperäisistä sarjoista säännöllisenä toistuva vuodenojoista johtuva vaihtelu. X11-ARIMA perustuu pitkälle kehitettyyn liukuvien keskiarvojen menetelmään.

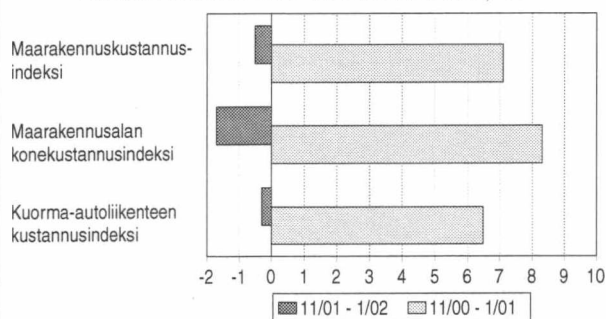
KATSAUS

Maa- ja vesirakentamisen volyymi-indeksi 1995=100
Kokonaisindeksin vuosimuutos



Volyymin muutos

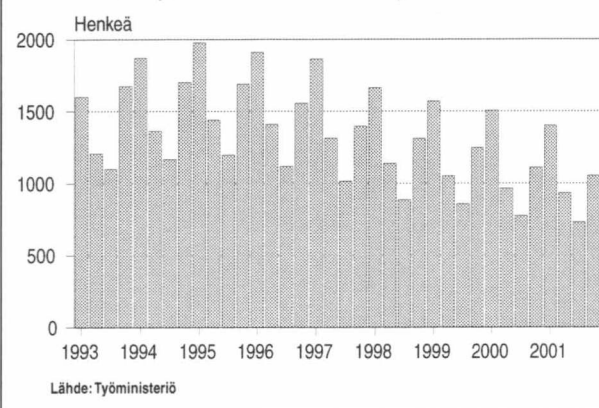
Kustannusindeksien vuosimuutokset*, %



* Indeksien kolmen viimeisimmän kuukauden keskiarvon muutos edellisen vuoden vastaavan ajanjakson keskiarvon muutoksesta. Kolmen kuukauden keskiarvo tasaa satunnaisvaihtelua.

Kustannusten muutokset

Maa- ja vesirakennusalan työttömät



Työttömät

Maa- ja vesirakentamisen volyymi oli 2 prosenttia pienempi viimeisellä neljänneksellä 2001 kuin edellisvuoden vastaavana ajanjaksona. Vuotta aiemmin vastaavana aikana volyymi kasvoi 5 prosenttia. Kaikkiaan maa- ja vesirakentamisen volyymi kasvoi prosentin vuonna 2001. Voimakkainta maa- ja vesirakentamisen volyymin kasvu oli vuonna 1998. Tällöin volyymi kasvoi 11 prosenttia edelliseen vuoteen verrattuna.

Maa- ja vesirakennusalan yritysten kotimaan liikevaihto oli marraskuussa 2001 päättyneellä kolmen kuukauden ajanjaksolla 3 prosenttia suurempi vuotta aiempaan vastaavaan ajanjaksoon verrattuna. Liikevaihdon kasvu oli selvästi hitaampaa kuin vuotta aiemmin, jolloin liikevaihto kasvoi 14 prosenttia.

Tammi-marraskuussa 2001 kotimaan liikevaihdon kasvu hidastui 5 prosenttiin. Vuonna 2000 kasvua edellisvuoteen verrattuna oli 7 prosenttia.

Maa- ja vesirakennusalan palkkasumma kasvoi marraskuussa 2001 päättyneellä kolmen kuukauden ajanjaksolla 5 prosenttia. Joulukuussa vastaava palkkasumman kasvu oli 4 prosenttia. Palkkasumman kasvu jatkui vuonna 2001 samaan 5 prosentin tahtiin kuin vuonna 2000.

Maa- ja vesirakentamisen kustannukset nousivat 0,5 prosenttia tammikuussa 2002 verrattuna viime vuoden tammikuuhun. Eniten kallistui kalliionrakennustyöt 2,6 prosenttia ja sillan rakennustyöt 1,7 prosenttia. Pohjarakentamisen kustannusten nousivat 0,9 prosenttia ja maarakennetyöt 0,6 prosenttia. Päällystystöiden kustannusten sen sijaan laskivat 2,8 prosenttia.

Vuonna 2001 maa- ja vesirakentamisen kustannukset kohosivat 2,5 prosenttia. Alkuvuonna kustannus nousu oli lähes 5 prosenttia ja vuoden viimeisillä kuukausilla mentiin noin prosentin verran pakkaselle.

Loka-joulukuussa 2001 maa- ja vesirakennusalan työllisten määrä oli 31 000. Työllisten määrä oli 19 prosenttia suurempi kuin vuotta aiemmin. Vuositasolla tarkasteltuna työllisten määrä kasvoi 11 prosenttia vuoteen 2000 verrattuna. Ero vuosikymmenen huippuvuoteen 1991 (keskimäärin 40 000 työllistä) oli vuonna 2001 kuitenkin 9 000 henkilöä.

Loka-joulukuussa 2001 työttömiä oli 1 052 henkilöä, mikä on 5 prosenttia vähemmän kuin vuoden 2000 vastaavalla ajanjaksolla. Työttömien määrän väheneminen hidastui edellisvuodesta. Vuositasolla tarkasteltuna työttömiä oli 5 prosenttia vähemmän kuin edellisenä vuonna.

Jukka Oikarinen

MAA- JA VESIRAKENTAMISEN VOLYYMI-INDEKSI

MAA- JA VESIRAKENTAMISEN VOLYYMI-INDEKSI 1995=100

	I	II	III	IV	Koko vuosi
1995	65,2	99,0	126,8	109,0	100,0
1996	62,2	92,5	127,4	118,3	100,1
1997	58,2	96,0	134,9	133,3	105,6
1998	67,3	106,8	150,4	143,5	117,0
1999	66,5	118,7	153,4	147,0	121,4
2000	73,0	111,7	147,8	154,9	121,9
2001	73,0	112,6	153,5	152,2	122,8

Maa- ja vesirakentamisen volyyymi-indeksi mittaa alan tuotannon määrän kehitystä. Indeksi kuvaa tuotannon määrän suhteellista muutosta verrattuna perusvuoden tuotannon keskiarvoon. Tämän hetkisen maa- ja vesirakentamisen volyyymi-indeksin perusvuosi on 1995. Indeksisarja alkaa vuodesta 1995.

Indeksi julkaistaan neljännesvuosittain. Alkuperäisen indeksi-sarjan lisäksi lasketaan kausitasoitettu sarja sekä trendisarja.

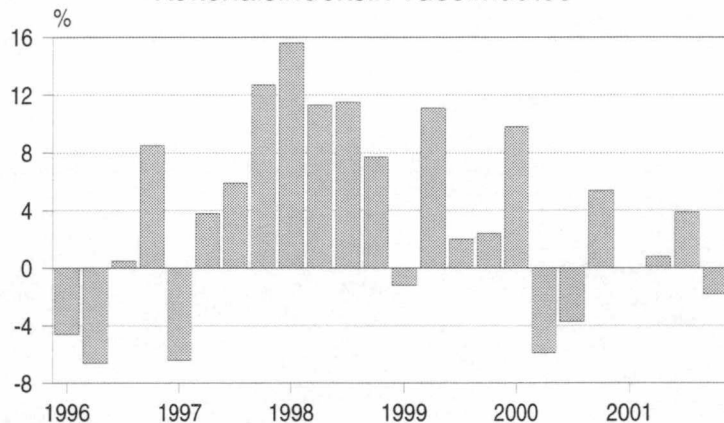
Indeksin laskennassa käytetään verohallinnon yrityskohtaista arvonlisäveron maksu- ja ilmoitusmenettelyn valvonta-aineistoa sekä Tilastokeskuksen suuryritystiedustelun tietoja. Havaintoyksikkönä on yritys tai toimialayksikkö. Lisäksi laskennassa käytetään Tilastokeskuksen maarakennuskustannusindeksiä.

Toimialaluokka maa- ja vesirakentaminen on muodostettu kirjan Toimialaluokitus 1995 (Tilastokeskus, käsikirjoja 4, Helsinki 1993) perusteella.

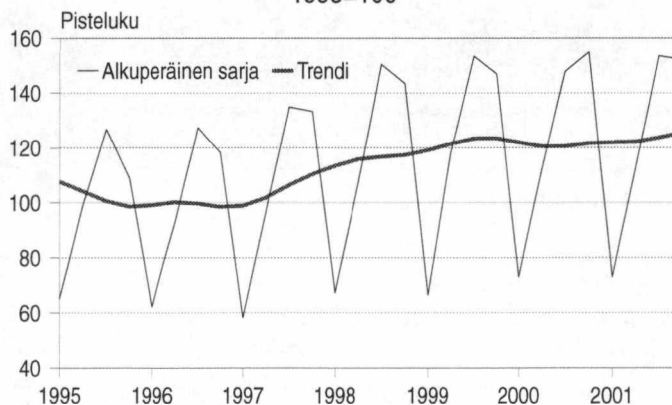
Indeksin laskenta perustuu ns. muutosestimointiin. Laskennan perustana on yrityskohtaiset tiedot alihankinnoista puhdistetusta kotimaan liikevaihdosta. Laskennasta poistetaan yritykset, joiden kehitys poikkeaa huomattavasti toimialan yleisestä kehityksestä. Mukaan laskentaan otetaan ne yritykset, joille löytyy tieto tarkasteltavalta ajanjaksolta ja edellisen vuoden vastaavalta ajanjaksolta.

Laskennassa mukana olevien yritysten perusteella lasketaan toimialan vuosimuutosprosentti. Indeksisarjaa jatketaan tämän muutoksen avulla. Näin saadusta indeksisarjasta poistetaan hintojen muutoksen vaikutus deflatoimalla se maarakennuskustannusindeksillä.

Maa- ja vesirakentamisen volyyymi-indeksi 1995=100 Kokonaisindeksin vuosimuutos



Maa- ja vesirakentamisen volyyymi-indeksi 1995=100

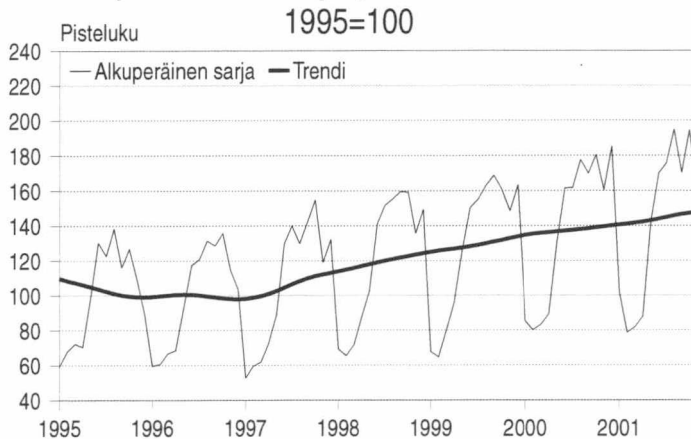


Rakentamisen neljännesvuosittaiset volyyymi-indeksit julkaistaan Tilastokeskuksen Internet-sivuilla osoitteessa: www.tilastokeskus.fi/tk/ys/maavesi.html, jossa ne löytyvät myös Excel-taulukoina.

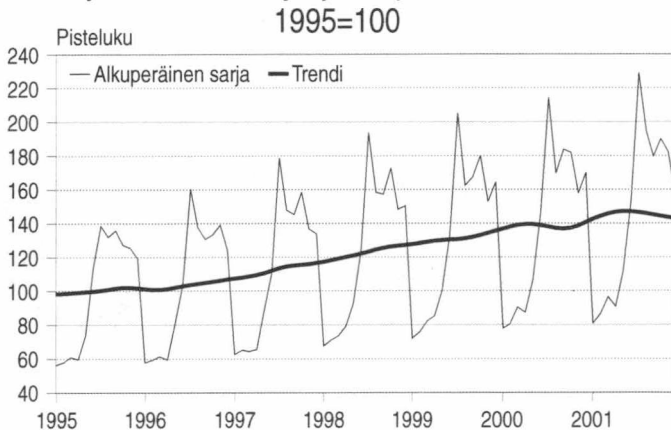
Lähde: Tilastokeskus, Rakentamisen suhdanteet
Tiedustelut: Kaj Isaksson (09) 17 341

MAA- JA VESIRAKENNUSYRITYSTEN LIIKEVAIHTO- JA PALKKASUMMAINDEKSIT

Maa- ja vesirakennusyritysten liikevaihtoindeksi



Maa- ja vesirakennusyritysten palkkasummaindeksi



LIIKEVAIHTOINDEKSI 1995=100

	2000	muutos% ¹⁾	2001	muutos% ¹⁾
tammi	85,4	12,6	101,8	12,6
helmi	80,2	16,8	78,8	11,2
maalis	83,4	17,2	81,9	5,4
huhti	89,4	5,0	87,9	-1,7
touko	130,4	0,5	142,8	3,1
kesä	161,4	2,5	169,9	5,1
heinä	161,6	5,2	175,5	7,7
elo	177,6	6,9	194,9	7,9
syys	169,8	4,6	170,1	6,2
loka	180,3	7,2	194,6	6,0
marras	160,5	6,9	162,2	3,2
joulu	185,7	11,4		
Koko vuosi	138,8	7,9		

Tarkasteltava muuttuja on kotimaan liikevaihto, joka muodostuu kotimaan arvonlisäveronalaisesta myynnistä.

PALKKASUMMAINDEKSI 1995=100

	2000	muutos% ¹⁾	2001	muutos% ¹⁾
tammi	77,9	6,6	80,8	3,4
helmi	80,7	8,2	86,6	4,5
maalis	90,4	8,1	96,5	6,0
huhti	87,3	6,1	90,9	6,0
touko	106,6	6,1	112,0	5,3
kesä	145,9	6,7	153,0	4,7
heinä	214,2	6,5	228,9	5,8
elo	169,5	5,9	194,8	8,9
syys	183,7	6,1	179,5	6,3
loka	181,8	5,0	189,9	5,5
marras	157,7	4,6	182,2	5,4
joulu	170,1	2,5	156,7	3,8
Koko vuosi	138,8	5,4	146,0	5,2

Tarkasteltava muuttuja on ennakonpidätyksen alaiset palkat, joiden perusteella maksetaan työnantajan sosiaaliturvamaksua.

¹⁾ muutos on kolmen viimeisimmän kuukauden keskiarvon muutos edellisen vuoden vastaavasta ajankohdasta.

Indeksien laskennassa käytetään verohallinnon aineistoja, joita Tilastokeskus itse täydentää.

Molempien indeksien sarjat löytyvät Excel-taulukoina myös Tilastokeskuksen Internet-sivuilta osoitteesta: www.tilastokeskus.fi/suhdanteet/bt

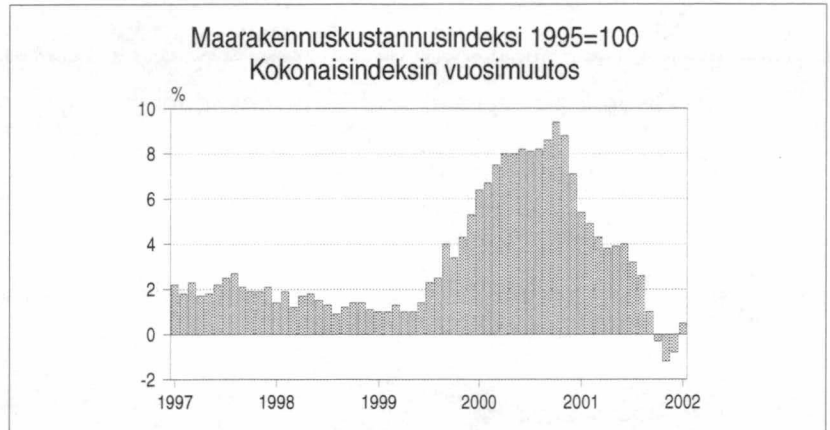
Lähde: Tilastokeskus, Liiketoiminnan kuukausikuvaajat
Tiedustelut: Anja Räisänen (09) 17 341

MAARAKENNUSKUSTANNUSINDEKSI

MAARAKENNUSKUSTANNUSINDEKSI 1995=100

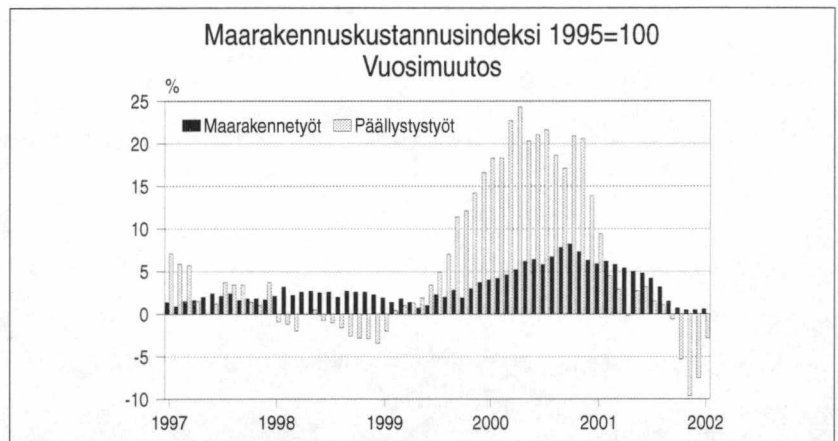
Kokonaisindeksi

	2001	2002
tammi	117,6	118,2
helmi	117,2	
maalis	117,5	
huhti	117,5	
touko	117,7	
kesä	118,4	
heinä	118,2	
elo	117,9	
syys	118,5	
loka	117,8	
marras	117,1	
joulu	116,5	
Koko vuosi	117,6	



MAARAKENNUSKUSTANNUSINDEKSI 1995=100

	Maarakennetyöt		Päälystystyöt	
	2001	2002	2001	2002
tammi	116,6	117,3	134,8	131,1
helmi	116,9		130,2	
maalis	116,9		132,3	
huhti	117,4		129,5	
touko	117,6		129,9	
kesä	118,0		132,1	
heinä	117,8		132,1	
elo	117,5		131,2	
syys	118,0		132,1	
loka	117,1		131,1	
marras	116,7		127,9	
joulu	115,8		128,1	
Koko vuosi	117,2		131,0	



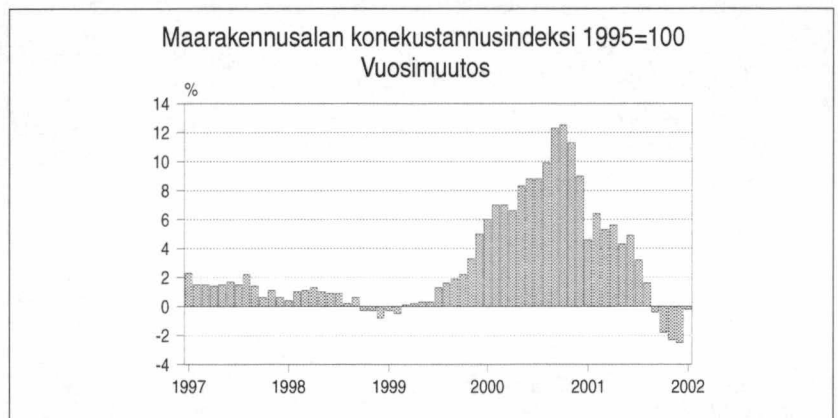
Lähde: Tilastokeskus, Maarakennuskustannusindeksi
Tiedustelut: Anja Lindqvist (09) 17 341

MAARAKENNUSALAN KONEKUSTANNUSINDEKSI

MAARAKENNUSALAN KONEKUSTANNUSINDEKSI 1995=100

Kokonaisindeksi

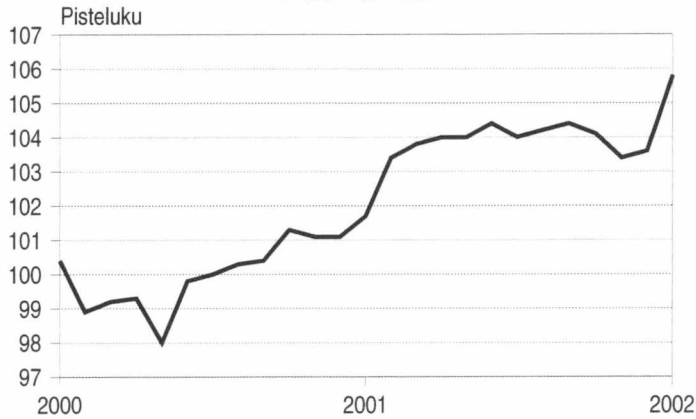
	2001	2002
tammi	114,7	114,4
helmi	117,4	
maalis	116,7	
huhti	116,9	
touko	117,2	
kesä	117,9	
heinä	116,9	
elo	116,5	
syys	117,4	
loka	115,9	
marras	115,0	
joulu	113,5	
Koko vuosi	116,3	



Lähde: Tilastokeskus, Maarakennusalan ja metsäalan konekustannusindeksi
Tiedustelut: Tuula Turunen (09) 17 341

RAKENNUSKUSTANNUSINDEKSI

Rakennuskustannusindeksi 2000=100
Maa- aines



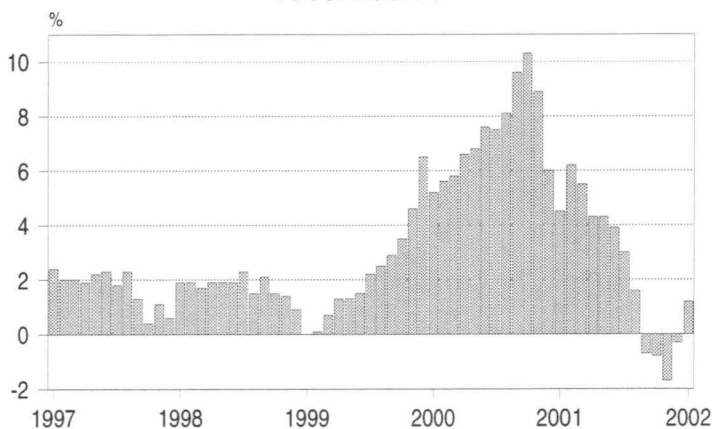
Lähde: Tilastokeskus, Rakennuskustannusindeksi
Tiedustelut: Sinikka Kanerva (09) 17 341

RAKENNUSKUSTANNUSINDEKSI
2000=100
Maa-aines

	2001	2002
tammi	101,7	105,8
helmi	103,4	
maalisk	103,8	
huhti	104,0	
touko	104,0	
kesä	104,4	
heinä	104,0	
elo	104,2	
syys	104,4	
loka	104,1	
marras	103,4	
joulu	103,6	
Koko vuosi	103,8	

KUORMA-AUTOLIIKENTEN KUSTANNUSINDEKSI

Kuorma-autoliikenteen kustannusindeksi 1995=100
Vuosuutos



Lähde: Tilastokeskus, Kuorma-autoliikenteen kustannusindeksi
Tiedustelut: Tuula Turunen (09) 17 341

KUORMA-AUTOLIIKENTEN
KUSTANNUSINDEKSI 1995=100

	2001	2002
tammi	116,4	117,7
helmi	118,4	
maalisk	118,3	
huhti	118,6	
touko	118,8	
kesä	119,2	
heinä	118,9	
elo	118,1	
syys	117,9	
loka	119,0	
marras	117,5	
joulu	117,7	
Koko vuosi	118,2	

MAA- JA VESIRAKENNUSALAN TYÖLLISYYS

MAA- JA VESIRAKENNUSALAN TYÖLLISET

		1000	
Vuosi/neljäsnes		henkeä	muutos%
2000	I	23	-17
	II	29	-9
	III	30	-21
	IV	27	-12
Koko vuoden ka.		27	-15
2001	I	24	8
	II	28	-2
	III	36	19
	IV	31	19
Koko vuoden ka.		30	11

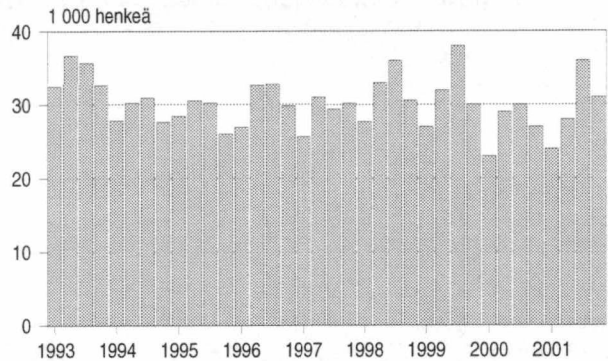
MAA- JA VESIRAKENNUSALAN TYÖTTÖMÄT

		henkeä	muutos%
2000	I	1 504	-4
	II	964	-8
	III	775	-10
	IV	1 109	-11
Koko vuoden ka.		1 088	-8
2001	I	1 401	-7
	II	932	-3
	III	730	-6
	IV	1 052	-5
Koko vuoden ka.		1 029	-5

MAA- JA VESIRAKENNUSALAN AVOIMET TYÖPAIKAT, lukumäärä

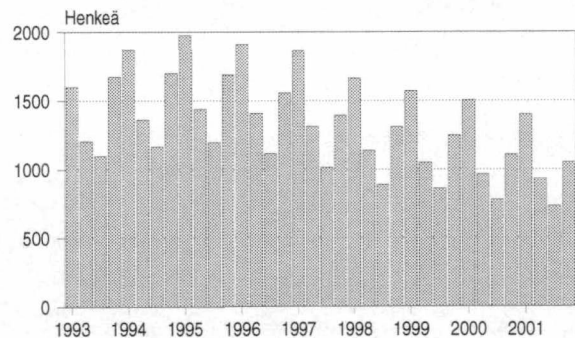
	2001	2002
tammi	13	12
helmi	12	
maalis	29	
huhti	32	
touko	44	
kesä	16	
heinä	39	
elo	16	
syys	21	
loka	20	
marras	5	
joulu	2	

Maa- ja vesirakennusalan työlliset



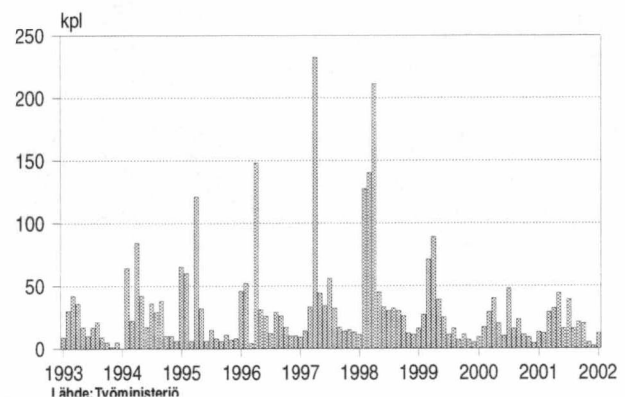
Lähde: Tilastokeskus

Maa- ja vesirakennusalan työttömät



Lähde: Työministeriö

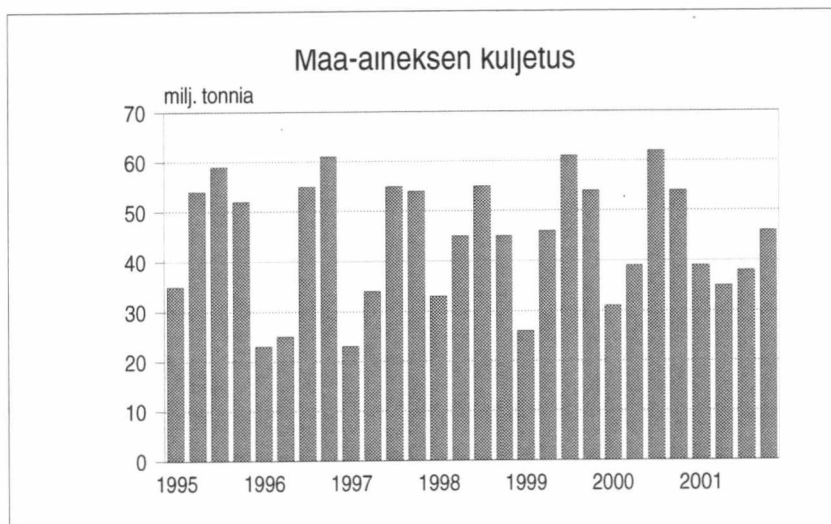
Maa- ja vesirakennusalan avoimet työpaikat



Lähde: Työministeriö

Lähde: Tilastokeskus, Työvoimatutkimus, Työministeriö
Tiedustelut: TK, Hannu Siitonen (09) 17 341,
Työministeriö Työnvälitystilasto (09) 18 561

MAA-AINEKSEN KULJETUS

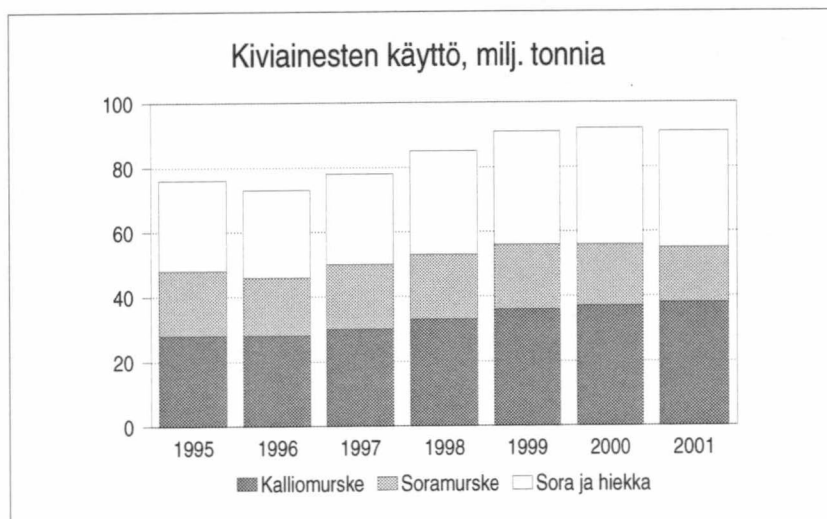


Lähde: Tilastokeskus, Tieliikenteen tavarankuljetustilasto
Tiedustelut: Sami Lahtinen (09) 17 341

MAA-AINEKSEN KULJETUS

Vuosi/nelj.	Tavaramäärä, milj. tonnia				
	I	II	III	IV	I-IV
1995	35	54	59	52	200
1996	23	25	55	61	164
1997	23	34	55	54	166
1998	33	45	55	45	177
1999	26	46	61	54	187
2000	31	39	62	54	186
2001	39	35	38	46	158

KIVIAINESTEN KÄYTTÖ



Lähde: Suomen Maarakentajien Keskusliitto r.y.
Tiedustelut: Tuomo Laitinen (09) 229 0230

KIVIAINESTEN KÄYTTÖ SUOMESSA, milj. tonnia

	Kallio- murske	Sora- murske	Sora ja hiekka	Yhteen- sä
1995	28	20	28	76
1996	28	18	27	73
1997	30	20	28	78
1998	33	20	32	85
1999	36	20	35	91
2000	37	19	36	92
2001	38	17	36	91

Arvio kiviainesten käytöstä perustuu Suomen Maarakentajien Keskusliiton alan yrityksille tekemään tiedusteluun tuotantomääristä sekä Suomen Ympäristökeskuksen julkaisuihin "Maa-ainesten ottomäärät ja ottamislupatilanne 1999 ja 2000".

MAA- JA VESIRAKENNUSTOIMINTA ALUEITTAIN

Vuosi 1999	Toimipaikat	Työntekijöiden työtunnit		Jalostusarvo		Käyttöomaisuuden nettoinvestoinnit		
		Lkm	Osuus koko maasta, %	1000 h	Osuus koko maasta, %	milj.mk	Osuus koko maasta, %	
Koko maa	6 472	100	28 003	100	1 179	100	188	100
Manner-Suomi	6 413	99	27 929	100	1 173	100	185	99
Uusimaa	1 043	16	10 991	39	492	42	56	30
Itä-Uusimaa	169	3	458	2	19	2	5	3
Varsinais-Suomi	591	9	1 525	5	69	6	13	7
Satakunta	393	6	2 030	7	59	5	9	5
Häme	185	3	428	2	21	2	5	3
Pirkanmaa	557	9	1 972	7	74	6	17	9
Päijät-Häme	204	3	414	1	21	2	4	2
Kymenlaakso	216	3	1 884	7	61	5	7	4
Etelä-Karjala	179	3	506	2	21	2	4	2
Etelä-Savo	258	4	521	2	27	2	4	2
Pohjois-Savo	350	5	743	3	32	3	6	3
Pohjois-Karjala	247	4	887	3	33	3	7	4
Keski-Suomi	344	5	751	3	36	3	6	3
Etelä-Pohjanmaa	393	6	502	2	29	2	9	5
Vaasan rannikkoseutu	218	3	528	2	21	2	6	3
Keski-Pohjanmaa	93	1	270	1	12	1	3	2
Pohjois-Pohjanmaa	526	8	2 395	9	91	8	12	7
Kainuu	121	2	251	1	10	1	2	1
Lappi	326	5	875	3	43	4	10	5
Ahvenanmaa	59	1	74	0	6	0	3	1



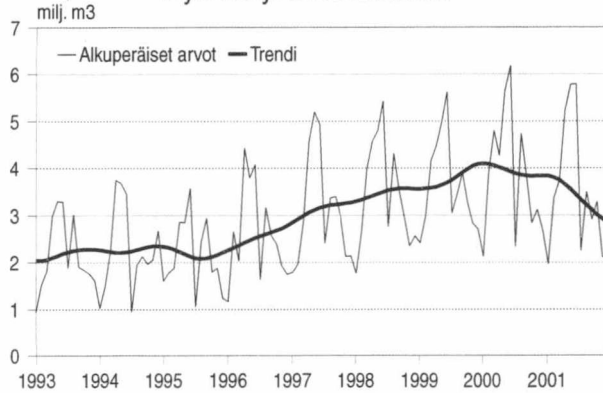
Jalostusarvo on käyttökate + henkilöstökulut - käyttöomaisuuden luovutusvoitot

Lähde: Tilastokeskus, Teollisuuden rakenteet

Tiedustelut: Heikki Pihlaja (09) 17 341

TALONRAKENTAMINEN

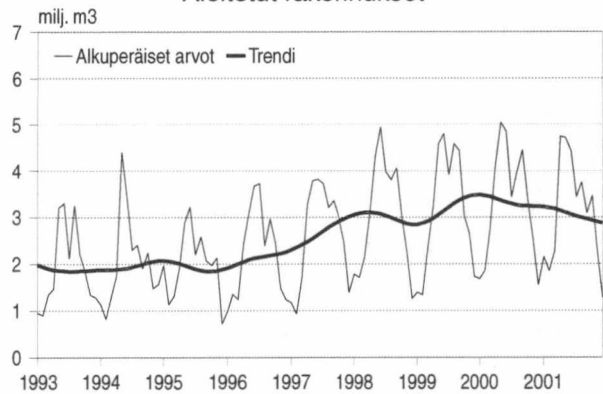
Myönnetyt rakennusluvut



MYÖNNETYT RAKENNUSLUVAT, milj. m³
Kaikki rakennukset

	2000	2001*	muutos% ¹⁾
tammi	2,13	1,97	-7
helmi	3,90	3,37	-14
maalis	4,80	3,75	-22
huhti	4,27	5,22	23
touko	5,64	5,78	3
kesä	6,18	5,79	-5
heinä	2,34	2,25	-3
elo	4,73	3,50	-24
syys	3,82	2,91	-23
loka	2,84	3,29	17
marras	3,12	2,12	-29
joulu	2,67	2,10	-13
Koko vuosi	46,43	42,05	-8

Aloitettut rakennukset



ALOITETUT RAKENNUKSET, milj. m³
Kaikki rakennukset

	2000	2001*	muutos%
tammi	1,68	2,15	28
helmi	1,86	1,85	0
maalis	2,75	2,27	-17
huhti	4,14	4,74	14
touko	5,04	4,71	-7
kesä	4,85	4,43	-9
heinä	3,43	3,43	0
elo	3,97	3,75	-6
syys	4,45	3,09	-31
loka	3,39	3,46	2
marras	2,55	2,28	-11
joulu	1,55	1,28	-17
Koko vuosi	39,67	37,42	-6

UUDISRAKENTAMINEN

Myönnetyt rakennusluvut

Aloitettut rakennukset

Rakennuksen käyttötarkoitus	I-IV neljännes					
	2000 milj. m ³	2001*	01/00% 1)	2000 milj. m ³	2001*	01/00%
Kaikki rakennukset	46,43	42,05	-8	39,67	37,42	-6
Asuinrakennukset	14,24	11,75	-17	12,34	10,89	-12
Liike- ja toimistorakennukset	8,34	6,31	-24	7,26	5,63	-22
Liikenteen rakennukset	1,40	1,28	-7	1,39	1,09	-22
Julkiset palvelurakennukset	2,94	3,52	19	2,86	2,90	1
Teollisuus- ja varastorakennukset	12,70	12,12	-3	10,40	11,04	6
Teollisuusrakennukset	8,42	8,29	1	6,82	7,56	11
Maatalousrakennukset	4,53	4,73	7	3,98	4,19	5
Muut rakennukset (sis. kesämökki)	3,67	3,62	0	2,84	2,77	-2

¹⁾ Muutosprosentit on laskettu edellisen vuoden ennakkotietoihin vertaamalla.

Lähde: Tilastokeskus, Rakennus- ja asuntotuotanto
Tiedustelut: Paula Salminen (09) 17 341

MAA- JA VESIRAKENNUSALAN ALOITTANEET JA LOPETTANEET YRITYKSET

ALOITTANEET MAA- JA VESIRAKENNUSALAN YRITYKSET

		kpl
1995		649
1996		539
1997		459
1998		428
1999		493
2000		514
2000	I	186
	II	156
	III	90
	IV	82
2001	I	132
	II	137

31.3.2001 oli toimivia yrityksiä 7203 kpl

LOPETTANEET MAA- JA VESIRAKENNUSALAN YRITYKSET

		kpl
1995		550
1996		537
1997		456
1998		376
1999		431
2000		409
2000	I	77
	II	78
	III	77
	IV	177
2001	I	64

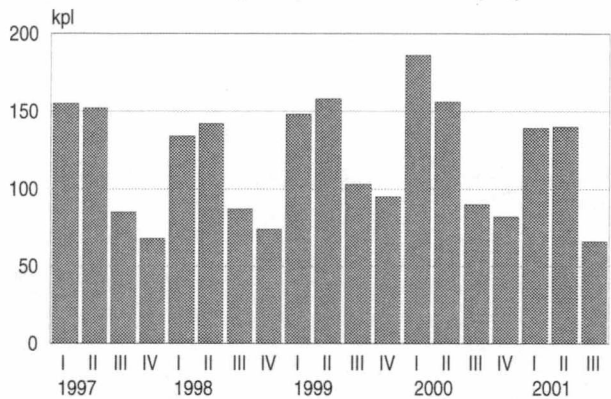
Aloittamis- ja lopettamistieto on hallinnollinen.

Yritys merkitään aloittaneeksi, kun yrityksestä tulee työnantaja tai kun se tulee arvonlisäverovelvolliseksi. Vastaavasti yritys katsotaan lopettaneeksi, kun se lakkaa toimimasta sekä työnantajana että arvonlisäverovelvollisena yksikkönä.

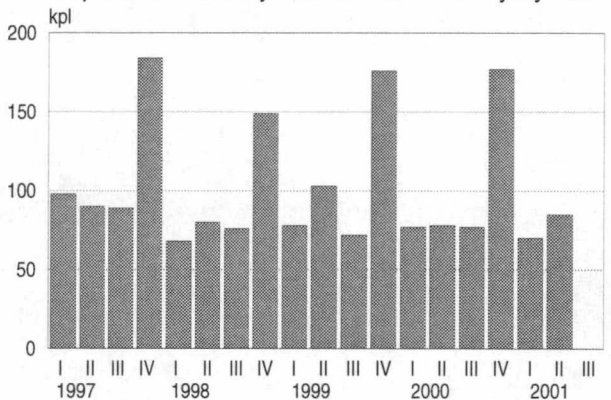
MAA- JA VESIRAKENNUSALAN YRITYSTEN VIREILLE PANNUT KONKURSSIT, kpl

		kpl
1995		101
1996		84
1997		77
1998		66
1999		65
2000		58
2000	I	17
	II	9
	III	20
	IV	12
2001	I	11
	II	18
	III	19

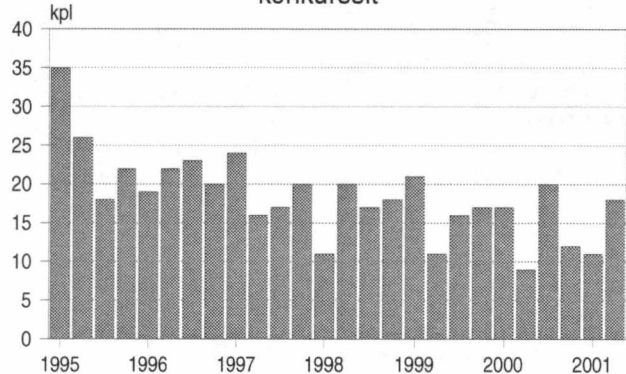
Aloittaneet maa- ja vesirakennusalan yritykset



Lopettaneet maa- ja vesirakennusalan yritykset



Maa- ja vesirakennusalan yritysten vireille pannut konkurssit



Lähde: Tilastokeskus, Yritystietopalvelu ja Oikeus

Tiedustelut: YR Tero Karttunen ja konkurssit Kimmo Moisio (09) 17 341

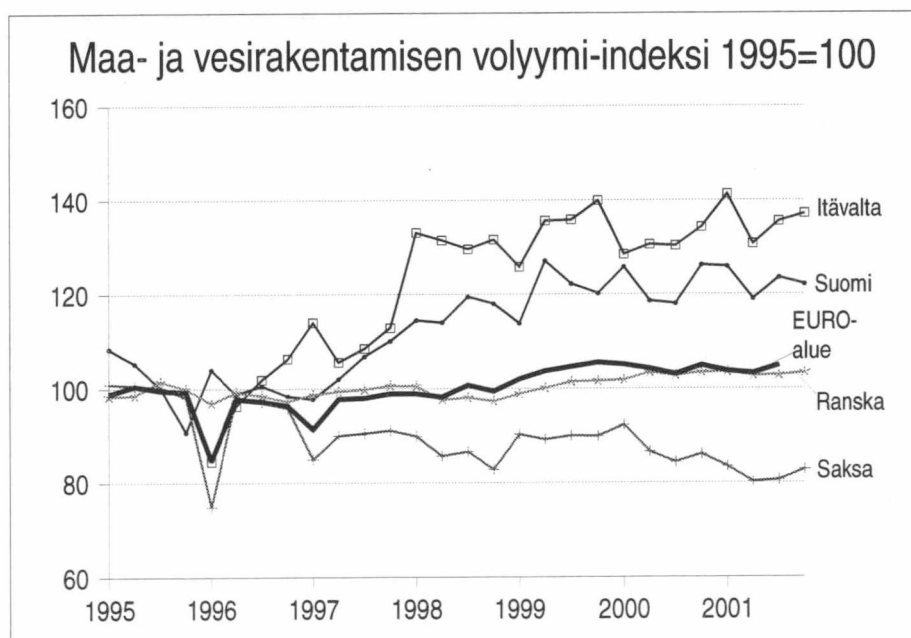
KANSAINVÄLISTÄ VERTAILUA

MAA- JA VESIRAKENTAMISEN VOLYYMI-INDEKSI 1995 = 100

Kausitasoitettut sarjat

		EURO-alue	Saksa	Espanja	Ranska	Luxemburg	Itävalta	Suomi ¹⁾
1995	I	98,9	101,0	103,5	98,4	98,3	:	108,4
	II	100,5	100,6	101,7	98,6	98,0	:	105,3
	III	99,6	100,2	98,0	101,5	98,9	:	100,1
	IV	99,3	98,2	97,7	100,0	104,2	:	90,8
1996	I	84,7	74,9	89,7	96,9	82,6	84,5	104,0
	II	97,8	97,7	89,5	99,2	92,5	96,3	98,8
	III	97,3	97,1	94,9	98,5	89,6	101,9	100,6
	IV	96,4	95,9	92,7	97,3	97,0	106,3	98,4
1997	I	91,4	85,0	86,6	98,7	93,2	114,0	97,8
	II	97,8	90,0	88,7	99,4	94,6	105,6	102,0
	III	98,0	90,5	92,4	99,8	95,8	108,5	106,8
	IV	98,9	91,1	93,0	100,6	103,6	112,9	110,1
1998	I	98,9	89,9	95,5	100,5	106,8	133,1	114,5
	II	98,2	85,7	96,5	97,6	95,9	131,5	114,0
	III	100,7	86,6	103,9	98,1	95,7	129,6	119,5
	IV	99,4	82,8	106,6	97,3	93,5	131,6	118,0
1999	I	102,0	90,3	107,9	98,9	108,5	125,8	113,8
	II	103,7	89,2	107,0	100,1	107,7	135,6	127,1
	III	104,6	90,0	103,7	101,4	108,2	135,8	122,2
	IV	105,5	89,9	106,0	101,6	110,2	139,9	120,2
2000	I	105,1	92,3	105,5	101,8	121,7	128,5	125,8
	II	104,2	86,6	104,7	103,4	113,2	130,6	118,6
	III	103,0	84,4	105,9	102,7	106,8	130,3	118,0
	IV	104,9	86,1	112,1	103,4	107,2	134,3	126,2
2001	I	103,7	83,5	117,1	103,5	104,6	141,3	125,9
	II	103,2	80,2	116,6	102,7	103,2	130,7	119,0
	III	104,9	80,6	115,5	102,8	107,4	135,5	123,5
	IV	:	82,8	:	103,3	:	137,1	122,1

¹⁾ Suomen sarja on vaihdettu. Aiemmin Suomesta esitettiin taulukossa ja kuviossa kansantalouden tilinpidon mukainen volyyymi-indeksi. Nyt volyyymi-indeksinä julkaistaan sama indeksi, joka esitetään sivulla 4.



Lähde: Eurostat

VALTION TALOUSARVIO 2002

TIELAITOS		Valmis liikenteelle	Kustannusarvio	Käytetty aiemmin	Arvioidut kustannukset 2002
77. Tieverkon kehittäminen (siirtomääräraha 2 v)					
Keskeneräiset tiehankkeet			milj. euroa	milj. euroa	milj. euroa
1. UUSINVESTOINNIT					
Vt 1	Paimio-Muurla (E 18)	2003	171,2	103,8	38,0
Vt 3	Hämeenlinna-Kulju	2000	212,7	205,0	7,7
Vt 21	Kemi-Tornio	2001	71,9	61,9	8,6
2. LAAJENNUSINVESTOINNIT					
Tasoristeysten poisto pääradoilta		2003	22,2	13,5	5,6
Keskeneräiset hankkeet yhteensä			478,0	384,2	59,9
79. Tieverkon jälkirahoitus- ja kokonaisrahoitushankkeet (siirtomääräraha 3 v)					
		Sopimusvaltuus	Budjetoitu määräraha aiemmin	Määräraha v. 2002	Rahoitustarve myöhemmin
Keskeneräiset tiehankkeet		milj. euroa	milj. euroa	milj. euroa	milj. euroa
Jälkirahoitushanke:					
Vt 4	Järvenpää-Lahti	252,3	34,8	16,8	200,7
Kokonaisrahoitushankkeet:					
E 18	Kehä III Lentoasema- Tikkurila	60,5	25,2	–	35,3
Vt 6	Koskenkylä-Kouvola	48,8	16,8	–	32,0
Vt 4	Liminka-Oulu	30,8	26,1	4,7	–
Vt 2	Pori-Ulvila	16,0	16,0	–	–
Vt 9	Orivesi-Muurame	43,7	10,1	16,8	16,8
Yhteensä		452,1	129,0	38,3	284,8

RATAHALLINTOKESKUS		Valmis	Kustannusarvio	Käytetty	Arvioidut kustannukset 2002
77. Rataverkon kehittäminen					
Kehittämisinvestointien alustava suunnitelma			milj. euroa	milj. euroa	milj. euroa
	Helsinki-Tampere, tason nosto	2002	140,4	127,3	13,1
	Tuomioja-Raahe, sähköistys	2002	9,4	8,5	0,8
	Oulu-Rovaniemi, sähköistys	2004	48,1	7,7	8,6
	Kulunvalvonnan ratalaitteet	2002	70,8	69,3	1,5
	Kulunvalvonnan III-vaihe	2005	50,5	5,0	7,4
	Tasoristeykset pääradoilla				10,7
	Talonrakennukset				0,8
	Kehittäminen yhteensä		319,2	217,8	43,0
79. Kokonaisrahoitushankkeet (siirtomääräraha 3 v)					
		Sopimusvaltuus	Budjetoitu määräraha aiemmin	Määräraha v. 2002	Rahoitustarve myöhemmin
Uudet hankkeet		milj. euroa	milj. euroa	milj. euroa	milj. euroa
	Oulu-lisalmi/Vartius sähköistys	70,6	–	4,0	66,6
	Tikkurila-Kerava 4. raide	40,4	–	15,0	25,4
	Kerava-Lahti oikorata	331,0	–	11,3	319,7

Lähde: Valtion talousarvio vuodelle 2002

Postitus
2 lk kirje

PMM
Sopimus
00022/1

SVT
Suomen virallinen tilasto
Finlands officiella statistik
Official Statistics of Finland

Rakentaminen 2002:7
Byggandet
Construction

Myynti

Tilastokeskus, markkinointipalvelut
PL 4C
00022 TILASTOKESKUS
Puh. (09) 1734 2011
Fax (09) 1734 2500
myynti@tilastokeskus.fi
www.tilastokeskus.fi

Käyntiosoite

Työpajakatu 13
00580 Helsinki

ISSN 0784-8390/Rakentaminen
ISSN 1456-8152/Maa- ja vesirakentaminen ja suhdanteet

Tuotenumero 9144

AC