



TALONRAKENTAMINEN JA SUHDANTEET

Kesäkuu 2006

Asuntotuotantoextra

TILASTOKIRJASTO



136 016 2096

TALONRAKENTAMINEN JA SUHDANTEET

Hyvä lukija

Julkaisu sisältää talonrakennusalan tuoreimmat tilastotiedot suhdanteiden seurantaan varten.

Julkaisu ilmestyy Rakentaminen sarjassa.

Vastaavana tilastojohtaja
Hannele Orjala

Lisätietoja:

Anja Räisänen (09) 1734 2230
tai ko. sivun alalaidassa mainittu henkilö

Vuosikertahinta 66 euroa.
Kestotilauksena 61 euroa.
Ilmestyy 11 kertaa vuodessa.

© 2006 Tilastokeskus

Julkaisun tiedot vapaasti lainattavissa.
Lainattaessa mainittava ko. tiedon kohdalla ilmoitettu lähde.

ISSN 1795-5165/Suomen virallinen tilasto
ISSN 0784-8390/Rakentaminen
ISSN 1238-7142/Talonrakentaminen ja Suhdanteet

Rakentaminen 2006
Byggandet
Construction

SVT
Suomen virallinen tilasto
Finlands officiella statistik
Official Statistics of Finland

sähköposti:
rakennus.suhdanne@tilastokeskus.fi

| | |
|---|----|
| Uudisrakentaminen, työllisyys ja hintaindeksit <u>muutosprosentteineen</u> | 3 |
| <u>Uudisrakentaminen</u> | 4 |
| <u>Uudisrakentamisen volyyymi-indeksi</u> | 5 |
| <u>Korjausrakentaminen</u> | 7 |
| <u>Myönnetyt rakennusluvut</u> | 8 |
| <u>Rakennustarvikkeiden kauppa</u> | 10 |
| <u>Talonrakentamisen liikevaihto- ja palkkasummaindeksit</u> | 11 |
| <u>Talonrakennusalan työllisyys</u> | 12 |
| <u>Asuntotuotanto</u> | 13 |
| <u>Valtion lainoittamat asunnot</u> | 14 |
| <u>Asuntojen ostoaikomukset, hinnat ja asuntolainan korko</u> | 15 |
| <u>Asuntotuotanto alueittain</u> | 16 |
| <u>Väestörekisterikeskuksen liite: Uusimmat suuret rakennuskohteet</u> | 19 |

Trendi kuvaa sarjan pitkän ajan suhdannevaihtelua.
Kausitasoitettut aikasarjat tuotetaan TRAMO/SEATS -menetelmällä.
Julkaisussa tähdellä * merkityt ovat ennakkotietoja.

Muutos tilastointikäytännöissä

Rekisteritietojen kattavuuden parantamiseksi tilastoinnissa on hyödynnetty muuttoilmoituksia vuoden 2005 alusta alkaen. Tilastointikäytännön muutos kasvattaa valmistuneita asuinrakennuksia kuvaavia lukuja vuositasolla noin 10 % ja aloitettuja asuinrakennuksia kuvaavia lukuja noin 4 %. Kasvusta valtaosa kohdistuu erillisten pientalojen luokkaan. Tarkempaa tietoa muutoksesta ja sen vaikutuksista voi pyytää sähköpostitse tai puhelimitse.

UUDISRAKENTAMINEN, TYÖLLISYYS JA HINTAINDEKSIT MUUTOSPROSENTTEINEEN

UUDISRAKENTAMINEN

| 2005 | | | | | | | | | | | | 2006* | | |
|--------|-------|-------|-------|-------|-------|-------|-------|--------|-------|-------|-------|--------|--|--|
| maalis | huhti | touko | kesä | heinä | elo | syys | loka | marras | joulu | tammi | helmi | maalis | | |
| 4,54 | 5,15 | 6,49 | 6,66 | 2,72 | 3,87 | 4,06 | 3,05 | 2,58 | 2,32 | 2,39 | 3,87 | 4,00 | | |
| 19 | 0 | 30 | -7 | 3 | 20 | -1 | 8 | 2 | -23 | -16 | 28 | -2 | | |
| 4 270 | 4 802 | 4 978 | 4 136 | 1 954 | 3 016 | 3 431 | 2 419 | 2 415 | 1 803 | 1 891 | 2 280 | 3 345 | | |
| 3,29 | 4,35 | 5,75 | 5,87 | 3,68 | 4,11 | 4,74 | 3,38 | 2,43 | 1,72 | 2,24 | 1,33 | 2,91 | | |
| 36 | 40 | 14 | 25 | 10 | -12 | 55 | 22 | -15 | -4 | 55 | -31 | -11 | | |
| 2 162 | 3 362 | 5 225 | 4 190 | 2 371 | 3 596 | 3 177 | 3 124 | 2 493 | 1 598 | 1 634 | 1 319 | 2 664 | | |
| 81,6 | 82,0 | 90,2 | 102,3 | 111,4 | 120,8 | 127,5 | 128,6 | 125,1 | 115,5 | 112,5 | 100,1 | 94,2 | | |
| 1,0 | 2,5 | 3,9 | 5,7 | 7,9 | 9,7 | 11,9 | 14,2 | 15,7 | 17,6 | 17,8 | 14,9 | 15,4 | | |

TYÖLLISYYS

| 2005 | | | | | | | | | | | | 2006 | | |
|-------|-------|-------|-------|-------|-------|-------|--------|-------|-------|-------|--------|-------|--|--|
| huhti | touko | kesä | heinä | elo | syys | loka | marras | joulu | tammi | helmi | maalis | huhti | | |
| 117 | 116 | 132 | 138 | 127 | 132 | 126 | 115 | 132 | 114 | 110 | 116 | 115 | | |
| 6 | 2 | 6 | 10 | 10 | 13 | 2 | 5 | 15 | 4 | 1 | 3 | -2 | | |
| 17 | 15 | 14 | 15 | 14 | 14 | 15 | 16 | 17 | 17 | 17 | 17 | 16 | | |
| -2 | -3 | -3 | -3 | -3 | -4 | -4 | -5 | -7 | -8 | -8 | -10 | -9 | | |
| 2 039 | 1 824 | 2 095 | 1 702 | 1 951 | 1 757 | 1 511 | 1 369 | 1 975 | 2 837 | 2 311 | 2 575 | 2 355 | | |
| 49 | 29 | 70 | 30 | 27 | 36 | 7 | 15 | 103 | 154 | 66 | 57 | 16 | | |

HINTA- JA KUSTANNUSINDEKSIT

| 2005 | | | | | | | | | | | | 2006 | | |
|-------|-------|-------|-------|-------|-------|-------|--------|-------|-------|-------|--------|-------|--|--|
| huhti | touko | kesä | heinä | elo | syys | loka | marras | joulu | tammi | helmi | maalis | huhti | | |
| 100,0 | 100,1 | 100,1 | 100,3 | 100,4 | 100,6 | 100,3 | 100,6 | 100,9 | 101,6 | 101,8 | 102,1 | 102,6 | | |
| | | | | | | | | | | 3,1 | 2,9 | 2,6 | | |
| 100,2 | 99,9 | 100,0 | 99,6 | 100,0 | 100,5 | 100,4 | 100,2 | 100,2 | 99,9 | 100,7 | 101,0 | 101,5 | | |
| 1,2 | 0,8 | 1,1 | 1,0 | 1,0 | 1,2 | 0,8 | 0,9 | 1,0 | 0,8 | 0,9 | 0,9 | 1,3 | | |

| 2005 | | | | 2006* | | | |
|---------|----------|-----------|----------|---------|----------|-----------|----------|
| I nelj. | II nelj. | III nelj. | IV nelj. | I nelj. | II nelj. | III nelj. | IV nelj. |
| 124,9 | 128,3 | 130,8 | 133,5 | 135,2 | | | |
| 4,4 | 4,8 | 6,8 | 8,3 | 8,2 | | | |

Myönnetty rakennusluvut, milj. m³
Muutos-% edellisen vuoden vastaavasta kuukaudesta ¹⁾

Myönnetty rakennusluvut asunnoille, kpl

Aloitettujen rakennukset, milj. m³ ks. sivu 4
Muutos-% edellisen vuoden vastaavasta kuukaudesta

Aloitettujen asunnot, kpl

Uudisrakentamisen volyyymi-indeksi 2000=100
Muutos-% edellisen vuoden vastaavasta kuukaudesta.

Talonrakennusalan työlliset, 1000 henkeä
Muutos-% edellisen vuoden vastaavasta kuukaudesta

Talonrakennusalan työttömät, 1000 henkeä
Muutos-% edellisen vuoden vastaavasta kuukaudesta (Lähde: Työministeriö)

Talonrakennusalan avoimet työpaikat, kpl
Muutos-% edellisen vuoden vastaavasta kuukaudesta (Lähde: Työministeriö)

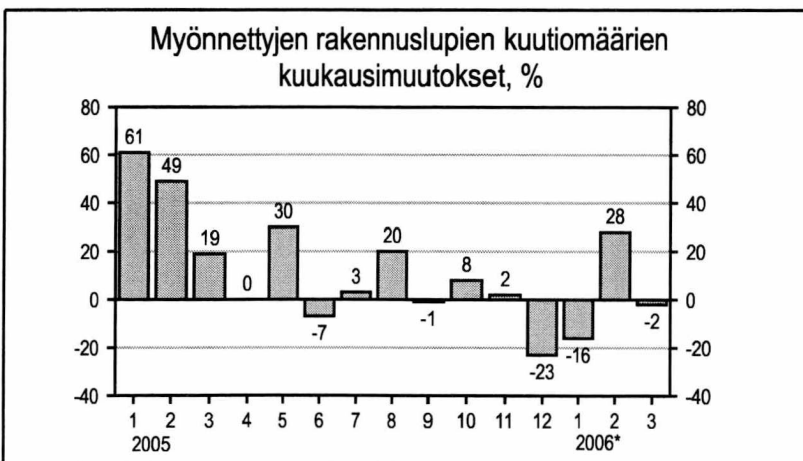
Rakennuskustannusindeksi 2005=100
Muutos-% edellisen vuoden vastaavasta kuukaudesta

Kuluttajahintaindeksi 2005=100
Muutos-% edellisen vuoden vastaavasta kuukaudesta

Asuntojen hintaindeksit 2000=100

Asunnot yhteensä

Muutos-% edellisen vuoden vastaavasta neljänneksestä



¹⁾ Myönnettyjen rakennuslupien kuutiomäärien muutosprosentit lasketaan edellisen vuoden vastaavan ajankohdan ennakkotiedoista.

UUDISRAKENTAMINEN

UUDISRAKENTAMINEN, milj. m³

| | Myönnettyt rakennusluvut | | Aloitettut rakennukset ¹⁾ | |
|-----------------|--------------------------|-------|--------------------------------------|-------|
| | 2005 | 2006* | 2005 | 2006* |
| Koko maa | | | | |
| tammi | 3,00 | 2,39 | 1,45 | 2,24 |
| helmi | 3,22 | 3,87 | 1,94 | 1,33 |
| maalisk | 4,54 | 4,00 | 3,29 | 2,91 |
| huhti | 5,15 | | 4,35 | |
| touko | 6,49 | | 5,75 | |
| kesä | 6,66 | | 5,87 | |
| heinä | 2,72 | | 3,68 | |
| elo | 3,87 | | 4,11 | |
| syys | 4,06 | | 4,74 | |
| loka | 3,05 | | 3,38 | |
| marras | 2,58 | | 2,43 | |
| joulu | 2,32 | | 1,72 | |

Koko vuosi 47,64 42,70

¹⁾ Aloitusten kuukausiarvot julkaistaan neljänneksittäin.

ASUNNOILLE MYÖNNETYT RAKENNUSLUVAT

| Koko maa | Asunnot, kpl | |
|----------|--------------|-------|
| | 2005 | 2006* |
| tammi | 1 415 | 1 891 |
| helmi | 2 496 | 2 280 |
| maalisk | 4 270 | 3 345 |
| huhti | 4 802 | |
| touko | 4 978 | |
| kesä | 4 136 | |
| heinä | 1 954 | |
| elo | 3 016 | |
| syys | 3 431 | |
| loka | 2 419 | |
| marras | 2 415 | |
| joulu | 1 803 | |

Koko vuosi 37 135

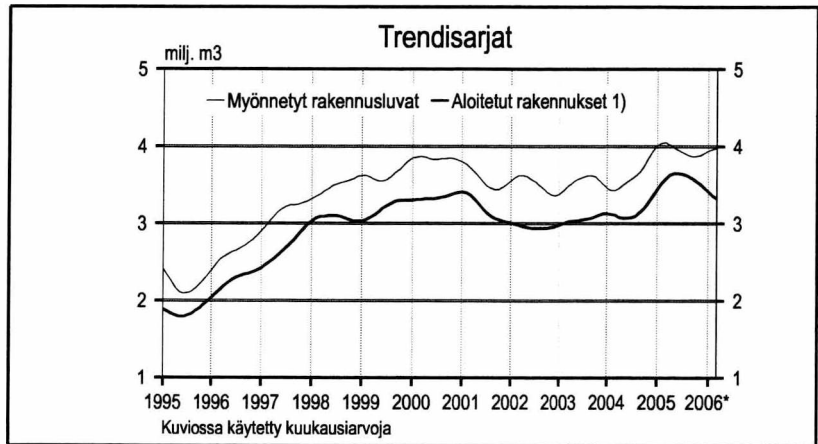
ALOITETUT ASUNNOT, kpl

| Koko maa | 2005 | 2006* |
|----------|-------|-------|
| tammi | 1 270 | 1 634 |
| helmi | 1 707 | 1 319 |
| maalisk | 2 162 | 2 664 |
| huhti | 3 362 | |
| touko | 5 225 | |
| kesä | 4 190 | |
| heinä | 2 371 | |
| elo | 3 596 | |
| syys | 3 177 | |
| loka | 3 124 | |
| marras | 2 493 | |
| joulu | 1 598 | |

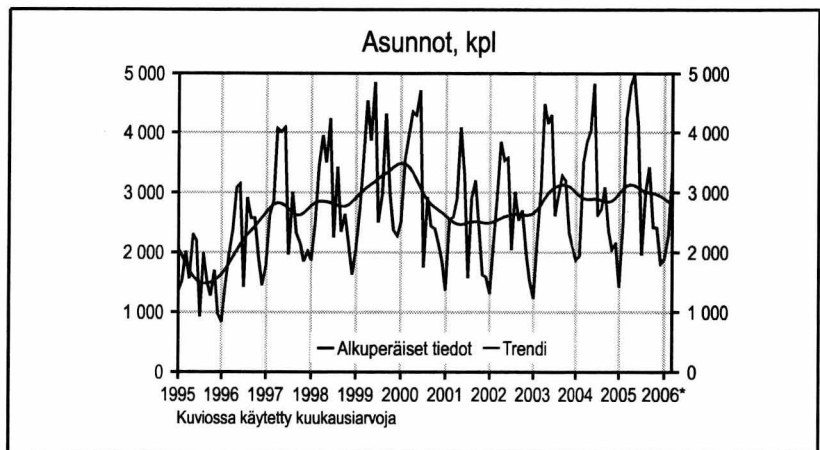
Koko vuosi 34 275

* ennakkotieto

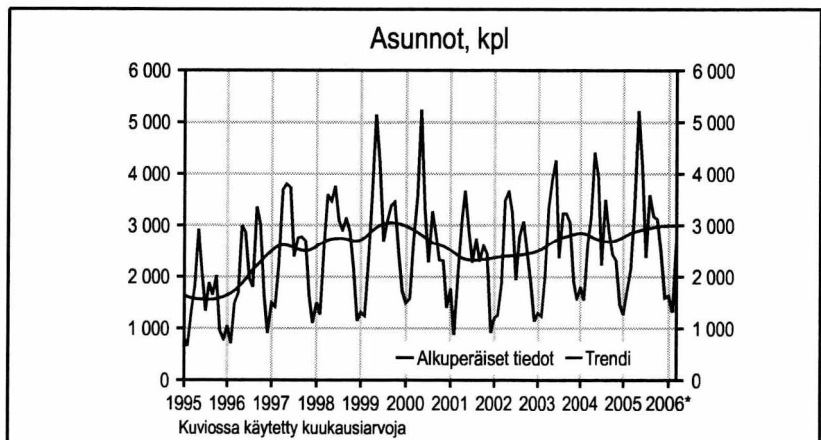
Katso teksti sivulla 2.



Uudisrakentaminen



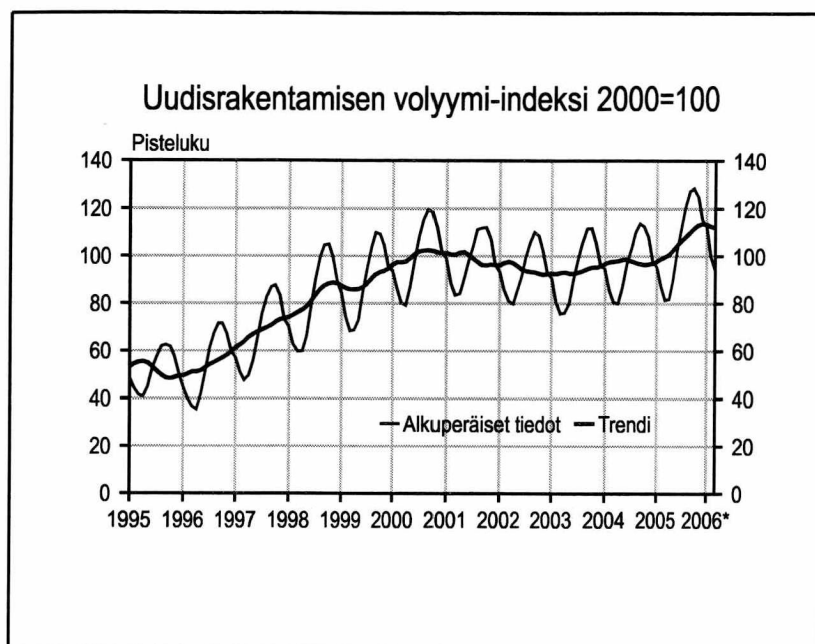
Myönnettyt rakennusluvut



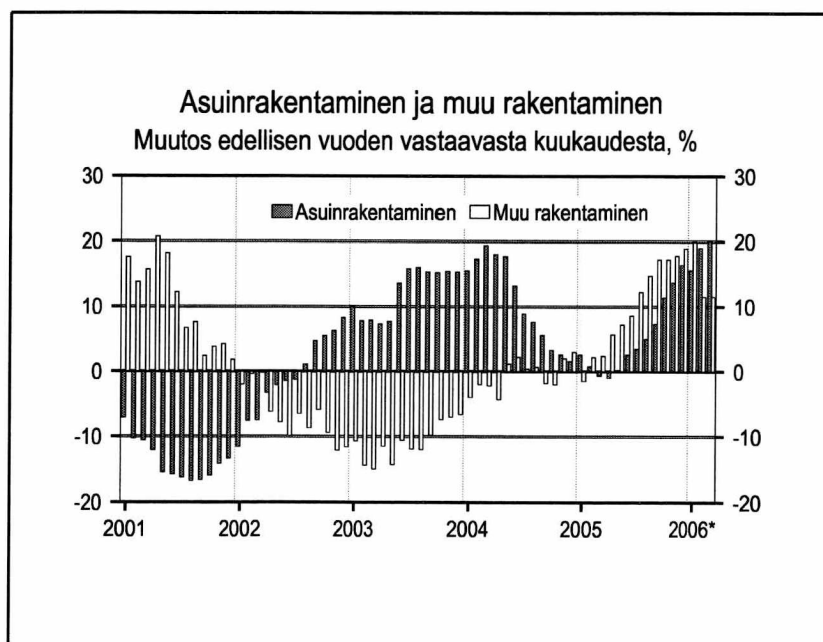
Aloitettut asunnot

Lähde: Tilastokeskus, Rakennus- ja asuntotuotanto
Tiedustelut: Paula Salminen (09) 17 341

UUDISRAKENTAMISEN VOLYYMI- INDEKSI 2000 = 100



Uudisrakentamisen volyyymi-indeksi 2000=100



Uudisrakentamisen volyyymi-indeksi 2000=100

Uudisrakentamisen volyyymi-indeksi 2000=100 kuvaa talonrakentamisen määrän kehitystä vuoden 2000 hintatasossa. Talonrakentamiseen sisältyvät uudisrakentaminen ja olemassa olevien rakennusten laajennukset. Korjausrakentaminen ja uudelleen rakentamiseen verrattavissa olevat muutokset eivät sisälly uudisrakentamisen volyyymi-indeksiin.

Volyyymi-indeksin avulla voidaan tarkastella rakennustyömaalla syntyvän uudisrakennustuotannon arvon muutoksia kuukausittain. Uudisrakentaminen on tilastoissa jaettu talotyyppin ja pääasiallisen rakentajan mukaan. Liiketaloudellisessa rakentamisessa rakentajana on yleensä rakennusliike tai jokin muu ulkopuolinen ammattirakentaja. Omatoimisessa rakentamisessa vain osan tekee ammattirakentaja.

Tässä julkaistaan vuoden 2005 lopulliset tiedot. Vuoden 2006 lopulliset tiedot julkaistaan 2007 kesäkuussa. Siihen saakka vuoden 2006 tiedot ovat ennakkollisia. Aina samalla kun tuoreimmat tiedot julkaistaan, korjataan aiempia ennakkotietoja.

Katsaus uudisrakentamisen volyyymi-indeksin kehitykseen löytyy neljännesvuositain Tilastokeskuksen Internet-sivuilta: tilastokeskus.fi/til/urvoli

Lähde: Tilastokeskus, Uudisrakentamisen volyyymi-indeksi
Tiedustelut: Anja Räisänen (09) 17 341

UUDISRAKENTAMISEN VOLYYMI- INDEKSI 2000 = 100

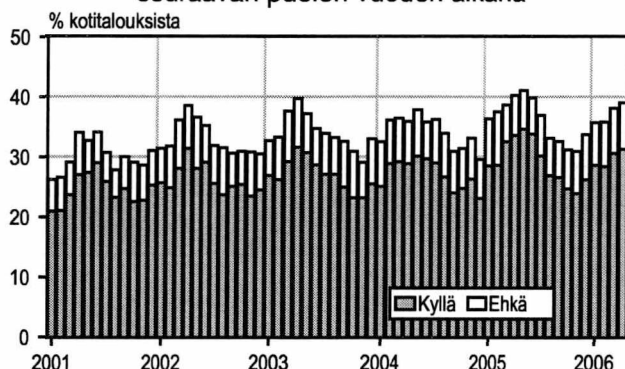
| | Koko rakentaminen | | | Asuinrakentaminen | | | Muu rakentaminen | | | Koko rakentamisen yhteensä Muutosprosentti | |
|--------------|-------------------|--|---------------------------------------|-------------------|--|---------------------------------------|------------------|--|---------------------------------------|--|------|
| | Yhteensä | Liike- taloudelli- nen raken- taminen | Oma- toiminen raken- taminen | Yhteensä | Liike- taloudelli- nen raken- taminen | Oma- toiminen raken- taminen | Yhteensä | Liike- taloudelli- nen raken- taminen | Oma- toiminen raken- taminen | | |
| 2000 | 100,0 | 100,0 | 100,0 | 100,0 | 100,0 | 100,0 | 100,0 | 100,0 | 100,0 | | |
| 2001 | 99,0 | 101,5 | 94,1 | 86,1 | 83,6 | 89,2 | 109,7 | 112,8 | 100,9 | -1,0 | |
| 2002 | 94,7 | 92,9 | 98,1 | 85,8 | 80,2 | 92,9 | 102,1 | 100,8 | 105,4 | -4,3 | |
| 2003 | 93,6 | 86,3 | 107,6 | 96,9 | 84,6 | 112,2 | 91,0 | 87,3 | 101,2 | -1,2 | |
| 2004 | 97,6 | 89,8 | 112,4 | 106,2 | 94,1 | 121,4 | 90,5 | 87,2 | 99,8 | 4,3 | |
| 2005 | 105,6 | 96,6 | 122,8 | 112,3 | 97,0 | 131,6 | 100,1 | 96,4 | 110,5 | 8,2 | |
| 2005 | I | 95,5 | 90,8 | 104,5 | 104,8 | 95,3 | 116,8 | 87,8 | 87,9 | 87,4 | 0,5 |
| | II | 87,1 | 86,3 | 88,5 | 91,0 | 86,7 | 96,4 | 83,8 | 86,1 | 77,6 | 1,6 |
| | III | 81,6 | 83,9 | 77,4 | 82,5 | 82,6 | 82,4 | 80,9 | 84,7 | 70,4 | 1,0 |
| | IV | 82,0 | 83,4 | 79,5 | 81,2 | 80,0 | 82,6 | 82,8 | 85,5 | 75,2 | 2,5 |
| | V | 90,2 | 87,7 | 94,8 | 89,3 | 84,7 | 95,1 | 90,9 | 89,6 | 94,4 | 3,9 |
| | VI | 102,3 | 93,6 | 118,8 | 103,5 | 92,7 | 117,0 | 101,4 | 94,2 | 121,4 | 5,7 |
| | VII | 111,4 | 96,6 | 139,3 | 115,5 | 95,0 | 141,3 | 107,9 | 97,6 | 136,6 | 7,9 |
| | VIII | 120,8 | 103,0 | 154,7 | 130,0 | 103,4 | 163,5 | 113,2 | 102,7 | 142,5 | 9,7 |
| | IX | 127,5 | 108,3 | 163,9 | 140,4 | 110,3 | 178,2 | 116,8 | 107,1 | 143,9 | 11,9 |
| | X | 128,6 | 109,4 | 165,0 | 144,6 | 113,3 | 184,0 | 115,3 | 106,9 | 138,7 | 14,2 |
| | XI | 125,1 | 109,5 | 154,7 | 139,2 | 112,1 | 173,4 | 113,3 | 107,9 | 128,5 | 15,7 |
| | XII | 115,5 | 106,9 | 131,9 | 125,9 | 108,0 | 148,5 | 106,9 | 106,2 | 108,8 | 17,6 |
| 2006* | I | 112,5 | 107,6 | 121,9 | 121,2 | 107,4 | 138,6 | 105,3 | 107,8 | 98,5 | 17,8 |
| | II | 100,1 | 100,0 | 100,4 | 108,3 | 102,4 | 115,8 | 93,4 | 98,5 | 79,1 | 14,9 |
| | III | 94,2 | 97,1 | 88,6 | 99,0 | 98,1 | 100,2 | 90,2 | 96,5 | 72,5 | 15,4 |

| | | Kaikki rakennukset | Asuinrakennukset | Liike- ja toimistorakennukset | Julkiset palvelurakennukset | Teollisuus- ja varistorakennukset | Teollisuusrakennukset | Maatalousrakennukset |
|--------------|-------|--------------------|------------------|-------------------------------|-----------------------------|-----------------------------------|-----------------------|----------------------|
| | | 2000 | 100,0 | 100,0 | 100,0 | 100,0 | 100,0 | 100,0 |
| 2001 | 99,0 | 86,1 | 103,4 | 112,0 | 124,8 | 126,6 | 101,2 | |
| 2002 | 94,7 | 85,8 | 83,0 | 129,5 | 109,0 | 108,0 | 107,1 | |
| 2003 | 93,6 | 96,9 | 80,6 | 117,2 | 81,1 | 72,4 | 96,2 | |
| 2004 | 97,6 | 106,2 | 81,7 | 107,9 | 86,7 | 74,9 | 81,9 | |
| 2005 | 105,6 | 112,3 | 86,0 | 99,7 | 109,8 | 95,1 | 98,1 | |
| 2005 | I | 95,5 | 104,8 | 79,6 | 105,3 | 93,8 | 85,3 | 80,3 |
| | II | 87,1 | 91,0 | 81,0 | 103,2 | 88,9 | 83,5 | 67,5 |
| | III | 81,6 | 82,5 | 78,2 | 99,5 | 91,3 | 80,8 | 53,0 |
| | IV | 82,0 | 81,2 | 79,5 | 99,9 | 91,1 | 80,2 | 52,5 |
| | V | 90,2 | 89,3 | 81,0 | 100,0 | 100,3 | 87,4 | 64,0 |
| | VI | 102,3 | 103,5 | 87,8 | 99,3 | 103,3 | 89,8 | 90,1 |
| | VII | 111,4 | 115,5 | 90,5 | 97,8 | 108,2 | 92,4 | 110,3 |
| | VIII | 120,8 | 130,0 | 92,1 | 97,8 | 117,3 | 96,7 | 127,4 |
| | IX | 127,5 | 140,4 | 91,7 | 98,0 | 129,0 | 108,0 | 140,7 |
| | X | 128,6 | 144,6 | 90,0 | 97,9 | 130,9 | 109,9 | 142,3 |
| | XI | 125,1 | 139,2 | 90,3 | 101,0 | 133,1 | 113,6 | 133,7 |
| | XII | 115,5 | 125,9 | 90,5 | 96,2 | 129,8 | 113,4 | 115,2 |
| 2006* | I | 112,5 | 121,2 | 92,6 | 96,2 | 130,0 | 115,0 | 106,9 |
| | II | 100,1 | 108,3 | 80,8 | 93,8 | 118,8 | 105,9 | 85,8 |
| | III | 94,2 | 99,0 | 80,0 | 96,6 | 114,5 | 106,4 | 69,6 |

* ennakkotieto

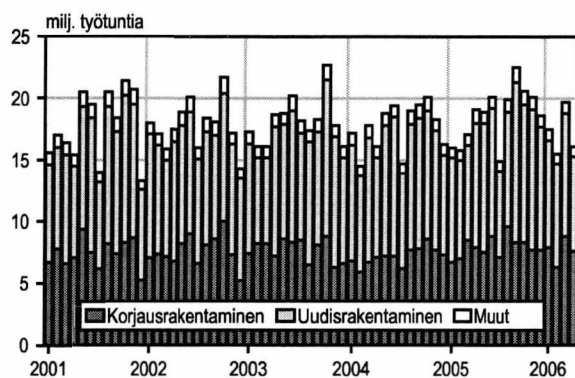
KORJAUSRAKENTAMINEN

Asunnon korjauksaikomukset seuraavan puolen vuoden aikana



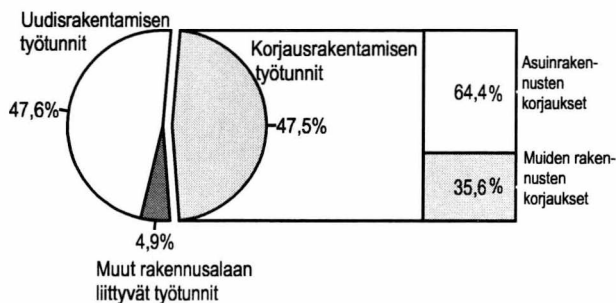
Kuluttajabarometri

Talonrakennusalan ammattirakentajien työtunnit



Työvoimatutkimus

Talonrakennusalan ammattirakentajien työtuntien jakauma huhtikuussa 2006



Työvoimatutkimus

Lähde: Tilastokeskus, Kuluttajabarometri ja Teollisuus ja rakentaminen
Tiedustelut: Pertti Kangassalo ja Kaj Isaksson (09) 17 341

KOTITALOUKSIEN ASUNNON KORJAUS- JA PERUSKORJAUSAIKOMUKSET, Prosenttia kotitalouksista

| | ASUNNON KORJAUS | | PERUSKORJAUS | |
|-------------|-----------------|------|--------------|------|
| | kyllä | ehkä | kyllä | ehkä |
| 2005 | | | | |
| huhti | 28,9 | 7,0 | 10,6 | 6,6 |
| touko | 30,1 | 7,7 | 11,3 | 5,6 |
| kesä | 29,7 | 6,1 | 12,0 | 4,2 |
| heinä | 29,0 | 7,2 | 9,4 | 5,1 |
| elo | 26,7 | 7,2 | 10,9 | 6,9 |
| syys | 24,0 | 6,9 | 8,5 | 5,6 |
| loka | 24,8 | 6,6 | 11,1 | 6,1 |
| marras | 23,9 | 7,0 | 12,9 | 6,0 |
| joulu | 26,2 | 7,5 | 13,6 | 7,3 |
| 2006 | | | | |
| tammi | 28,6 | 7,1 | 14,9 | 6,1 |
| helmi | 28,4 | 7,4 | 16,4 | 5,5 |
| maalis | 30,6 | 7,5 | 14,3 | 5,7 |
| huhti | 31,3 | 7,7 | 14,8 | 6,9 |

Asunnon korjaus suunnittelujakso 6 kk
Asunnon peruskorjaus suunnittelujakso 12 kk

Peruskorjaus:

lämmitysjärjestelmän korjaus tai uusiminen, kylpyhuone-, WC- tai saunaremontti

Korjaus:

tapetointi, maalaus tms.

TALONRAKENNUSALAN AMMATTIRAKENTAJIEN TYÖTUNNIT, milj. tuntia

| | Uudisrakentaminen | Korjausrakentaminen | Muu | Yhteensä |
|-------------|-------------------|---------------------|-----|----------|
| 2005 | | | | |
| huhti | 10,1 | 7,9 | 1,1 | 19,0 |
| touko | 10,5 | 7,5 | 0,9 | 18,9 |
| kesä | 10,4 | 8,8 | 0,9 | 20,1 |
| heinä | 7,0 | 7,1 | 0,8 | 14,9 |
| elo | 9,3 | 9,6 | 1,0 | 19,9 |
| syys | 13,0 | 8,3 | 1,2 | 22,5 |
| loka | 11,2 | 8,3 | 1,1 | 20,6 |
| marras | 11,4 | 7,7 | 1,0 | 20,1 |
| joulu | 10,0 | 7,7 | 0,9 | 18,6 |
| 2006 | | | | |
| tammi | 8,7 | 7,9 | 0,9 | 17,5 |
| helmi | 8,4 | 6,3 | 0,8 | 15,5 |
| maalis | 10,0 | 8,8 | 0,9 | 19,7 |
| huhti | 7,7 | 7,6 | 0,8 | 16,1 |

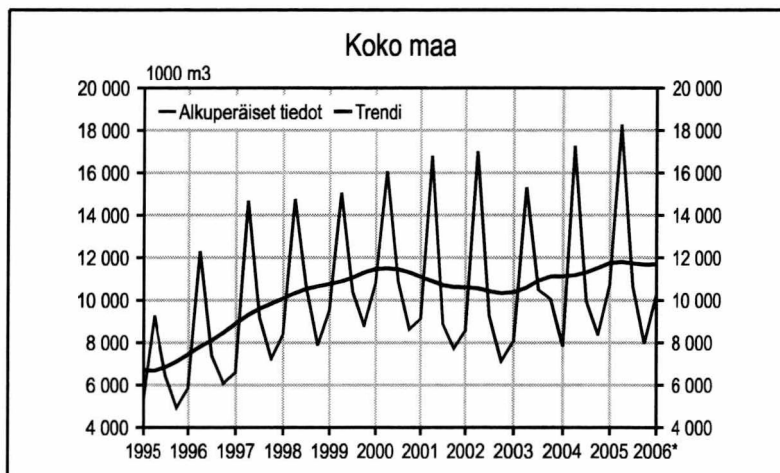
Tiedot perustuvat Työvoimatutkimukseen.

MYÖNNETYT RAKENNUSLUVAT

KOKO MAA

Myönnetty rakennusluvut, alkuperäiset arvot, 1 000 m³

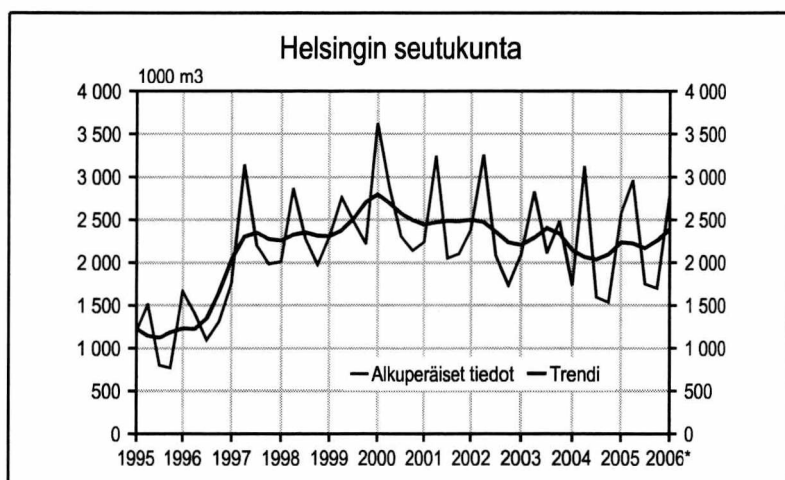
| nelj. | 2004 | 2005 | 2006* |
|-------------------|---------------|---------------|--------|
| I | 7 829 | 10 753 | 10 267 |
| II | 17 284 | 18 288 | |
| III | 9 954 | 10 639 | |
| IV | 8 377 | 7 962 | |
| Koko vuosi | 43 444 | 47 642 | |



HELSINGIN SEUTUKUNTA

Myönnetty rakennusluvut, alkuperäiset arvot, 1 000 m³

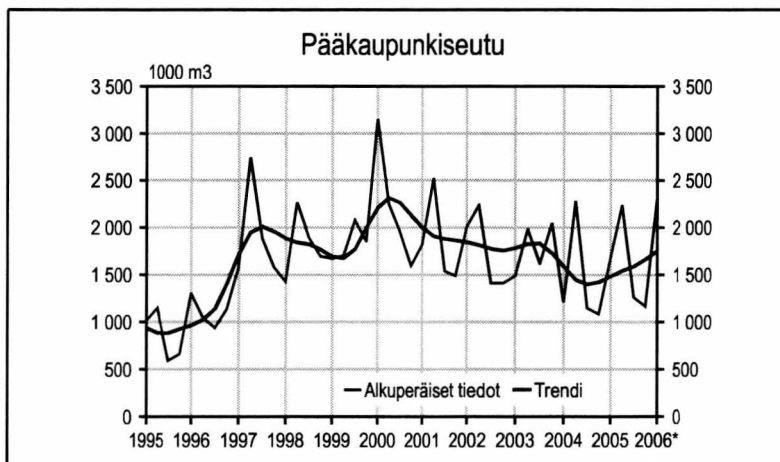
| nelj. | 2004 | 2005 | 2006* |
|-------------------|--------------|--------------|-------|
| I | 1 734 | 2 568 | 2 787 |
| II | 3 128 | 2 965 | |
| III | 1 594 | 1 752 | |
| IV | 1 538 | 1 700 | |
| Koko vuosi | 7 994 | 8 985 | |



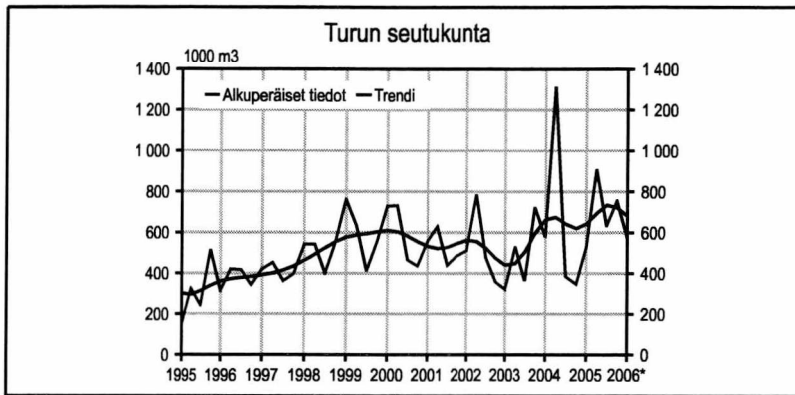
PÄÄKAUPUNKISEUTU

Myönnetty rakennusluvut, alkuperäiset arvot, 1 000 m³

| nelj. | 2004 | 2005 | 2006* |
|-------------------|--------------|--------------|-------|
| I | 1 212 | 1 677 | 2 306 |
| II | 2 285 | 2 239 | |
| III | 1 148 | 1 264 | |
| IV | 1 084 | 1 166 | |
| Koko vuosi | 5 729 | 6 345 | |

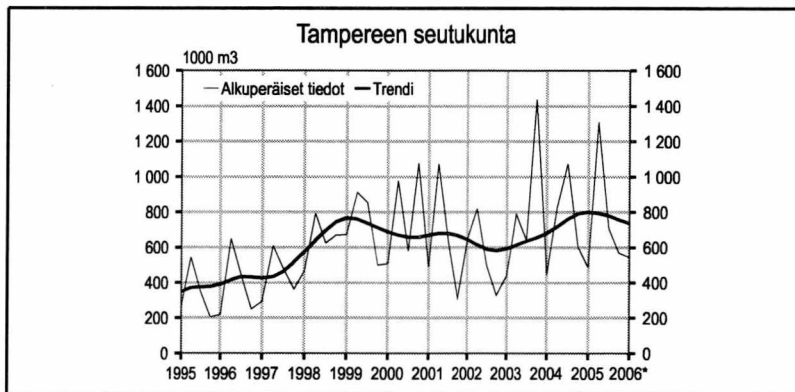


Lähde: Tilastokeskus, Rakennus- ja asuntotuotanto
Tiedustelut: Paula Salminen (09) 17 341



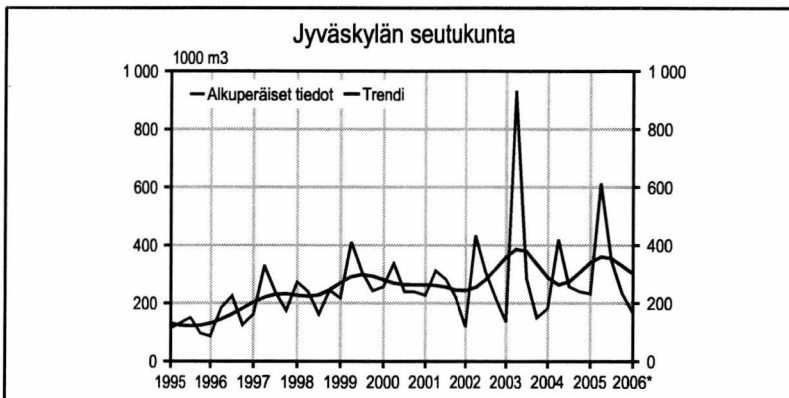
TURUN SEUTUKUNTA
Myönnettyt rakennusluvut, alkuperäiset arvot, 1 000 m³

| nelj. | 2004 | 2005 | 2006* |
|-------------------|--------------|--------------|-------|
| I | 577 | 528 | 574 |
| II | 1 316 | 912 | |
| III | 386 | 633 | |
| IV | 347 | 757 | |
| Koko vuosi | 2 626 | 2 830 | |



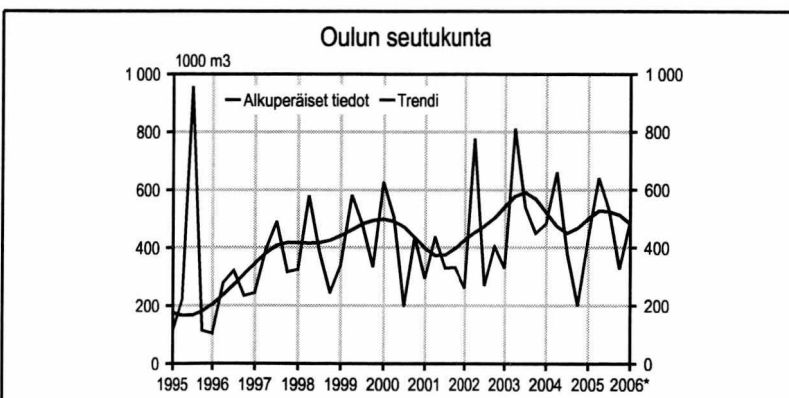
TAMPEREEN SEUTUKUNTA
Myönnettyt rakennusluvut, alkuperäiset arvot, 1 000 m³

| nelj. | 2004 | 2005 | 2006* |
|-------------------|--------------|--------------|-------|
| I | 447 | 486 | 544 |
| II | 831 | 1 310 | |
| III | 1 074 | 708 | |
| IV | 606 | 569 | |
| Koko vuosi | 2 958 | 3 073 | |



JYVÄSKYLÄN SEUTUKUNTA
Myönnettyt rakennusluvut, alkuperäiset arvot, 1 000 m³

| nelj. | 2004 | 2005 | 2006* |
|-------------------|--------------|--------------|-------|
| I | 182 | 233 | 167 |
| II | 420 | 614 | |
| III | 257 | 347 | |
| IV | 241 | 235 | |
| Koko vuosi | 1 100 | 1 430 | |



OULUN SEUTUKUNTA
Myönnettyt rakennusluvut, alkuperäiset arvot, 1 000 m³

| nelj. | 2004 | 2005 | 2006* |
|-------------------|--------------|--------------|-------|
| I | 484 | 432 | 492 |
| II | 662 | 642 | |
| III | 379 | 532 | |
| IV | 200 | 327 | |
| Koko vuosi | 1 725 | 1 934 | |

RAKENNUSTARVIKKEIDEN KAUPPA

RAKENNUSKUSTANNUSINDEKSI 2000=100 Tarvikeindeksit

| | | Rak.tekn. töiden tarvik- keet | LVI- tarvik- keet | Sähkö- tarvik- keet | Maalaus- tarvik- keet | |
|------|------|--|-------------------------|---------------------------|-----------------------------|-------|
| 2005 | IV | 112,1 | 123,8 | 106,2 | 110,6 | |
| | V | 112,7 | 123,8 | 106,8 | 111,5 | |
| | VI | 112,8 | 124,4 | 106,4 | 111,8 | |
| | VII | 113,1 | 124,2 | 106,4 | 111,4 | |
| | VIII | 113,2 | 124,3 | 106,8 | 111,5 | |
| | IX | 113,0 | 125,1 | 107,6 | 112,6 | |
| | X | 113,0 | 125,1 | 107,7 | 109,7 | |
| | XI | 113,1 | 125,4 | 108,2 | 109,7 | |
| | XII | 113,6 | 125,4 | 108,1 | 110,1 | |
| | 2006 | I | 114,1 | 127,2 | 111,1 | 112,2 |
| | | II | 114,5 | 126,8 | 111,2 | 112,5 |
| | | III | 115,0 | 127,0 | 111,0 | 112,9 |
| IV | | 115,7 | 128,5 | 111,4 | 112,8 | |

RAKENNUSTARVIKKEIDEN TUUKKAUPPA Sähkötarvikkeiden kokonaismyynti

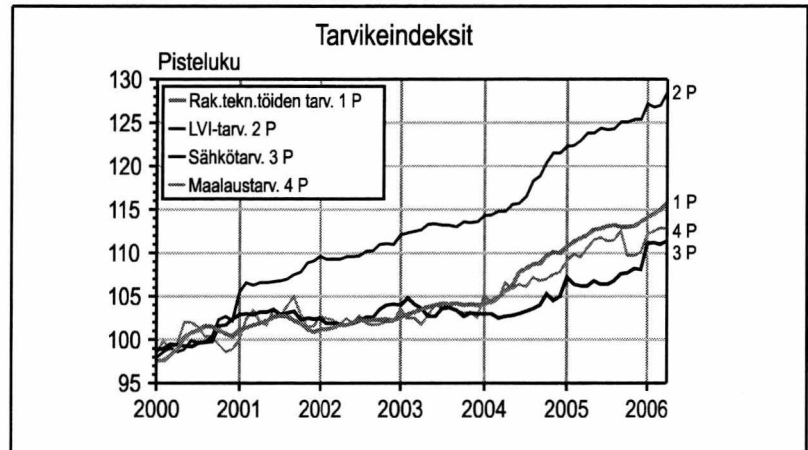
| | 2005 milj. euroa | 2006 milj. euroa |
|---------|---------------------|---------------------|
| tammi | 42,0 | 51,8 |
| helmi | 42,2 | 49,3 |
| maalisk | 44,4 | 57,4 |
| huhti | 51,6 | 49,3 |
| touko | 56,9 | |
| kesä | 55,4 | |
| heinä | 45,3 | |
| elo | 60,0 | |
| syys | 65,2 | |
| loka | 63,2 | |
| marras | 63,8 | |
| joulu | 50,9 | |

Otoksessa mukana 11 yritystä, jotka edustavat yli 95 prosenttia Suomen sähkötuukkukaupasta. Kuukausittain seurataan 38 tuoteryhmän myyntiä

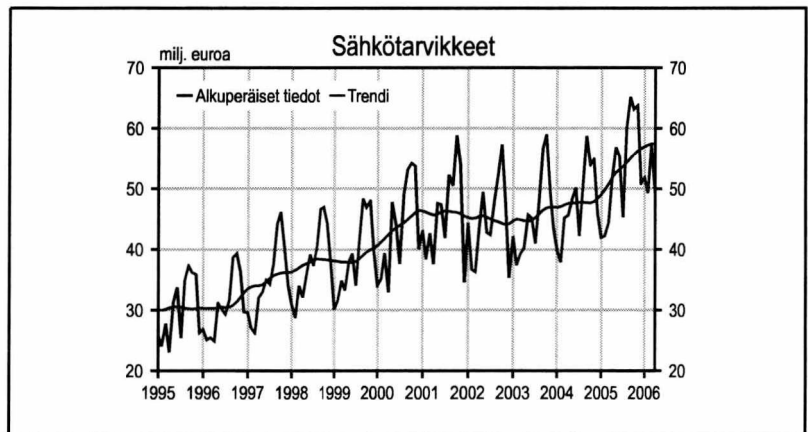
RAKENNUSTARVIKKEIDEN TUUKKAUPPA LVI-tarvikkeiden kokonaismyynti

| | 2005 milj. euroa | 2006 milj. euroa |
|---------|---------------------|---------------------|
| tammi | 53,6 | 59,7 |
| helmi | 56,7 | 58,8 |
| maalisk | 59,7 | 70,7 |
| huhti | 68,3 | 60,9 |
| touko | 70,4 | |
| kesä | 71,1 | |
| heinä | 58,7 | |
| elo | 73,2 | |
| syys | 79,9 | |
| loka | 78,1 | |
| marras | 77,3 | |
| joulu | 59,2 | |

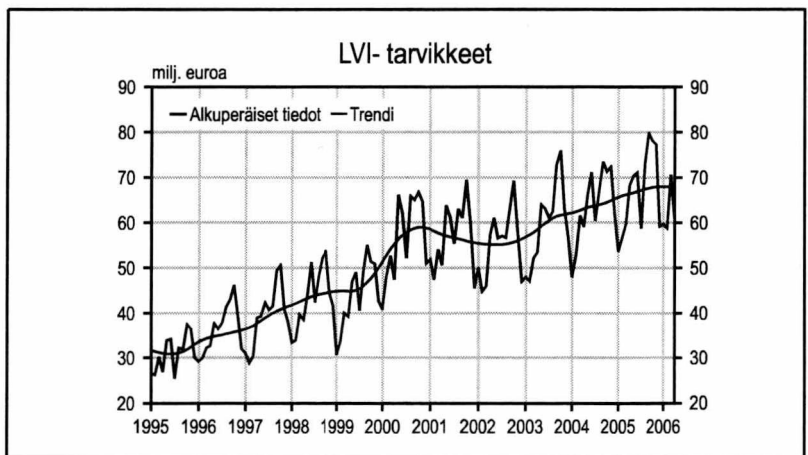
Luvuissa mukana neljän yrityksen tiedot. Ne kattavat 95 prosenttia LVI-tarvikkeiden tuukkukaupan kokonaismyyntistä.



Rakennuskustannusindeksi 2000=100



Sähkötukkukauppa



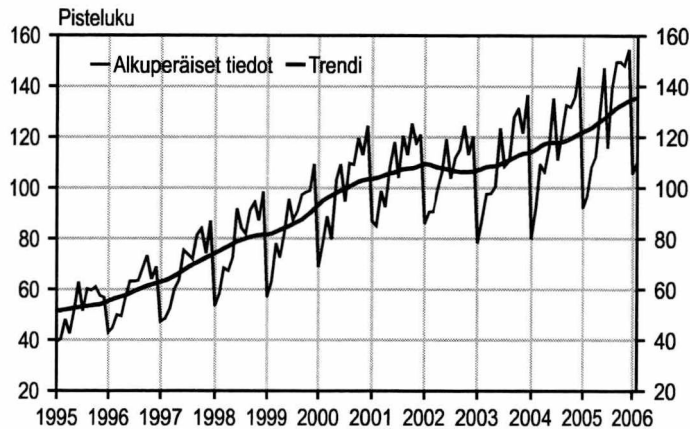
LVI-tukkukauppa

Lähde: Tilastokeskus, SVT Rakennuskustannusindeksi, Suomen Sähkötukuliikkeiden Liitto ja Suomen Putkikauppiasyhdistys

Tiedustelut: Tilastokeskus, Sinikka Kanerva (09) 17 341, Sähkötukuliikkeet Hendry Nysten (09) 696 3700, www.sstl.fi/tilastot, Putkikauppiasyhdistys, Olle Grönlund (09) 348 3400

TALONRAKENNUSYRITYSTEN LIIKEVAIHTO- JA PALKKASUMMAINDEKSIT

Talonrakennusyritysten liikevaihtoindeksi 2000=100



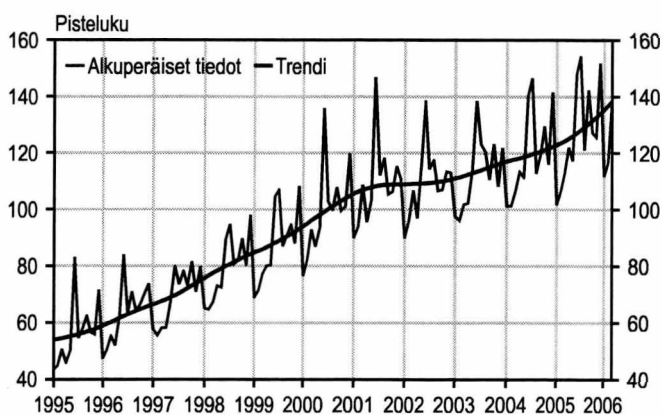
LIIKEVAIHTOINDEKSI 2000=100

| | 2005 | 2006 | muutos% ¹⁾ |
|-------------------|--------------|-------|-----------------------|
| tammi | 92,1 | 105,6 | 8,7 |
| helmi | 96,7 | 110,1 | 10,1 |
| maalis | 108,3 | | |
| huhti | 112,3 | | |
| touko | 129,1 | | |
| kesä | 147,4 | | |
| heinä | 115,7 | | |
| elo | 139,3 | | |
| syys | 149,6 | | |
| loka | 149,7 | | |
| marras | 148,2 | | |
| joulu | 154,7 | | |
| vuoden ka. | 128,6 | | |

Tarkasteltava muuttuja on kotimaan liikevaihto, joka muodostuu kotimaan arvonlisäveronalaisesta myynnistä.

¹⁾ muutosprosentti on kolmen viimeisen kuukauden muutos verrattuna edellisen vuoden vastaavaan ajanjaksoon.

Talonrakennusyritysten palkkasummaindeksi 2000=100



PALKKASUMMAINDEKSI 2000=100

| | 2005 | 2006 | muutos% ¹⁾ |
|-------------------|--------------|-------|-----------------------|
| tammi | 101,7 | 111,7 | 8,3 |
| helmi | 106,3 | 116,6 | 8,8 |
| maalis | 112,8 | 137,9 | 14,2 |
| huhti | 122,1 | | |
| touko | 117,2 | | |
| kesä | 147,9 | | |
| heinä | 154,4 | | |
| elo | 121,1 | | |
| syys | 142,4 | | |
| loka | 127,2 | | |
| marras | 125,6 | | |
| joulu | 151,9 | | |
| vuoden ka. | 127,6 | | |

Tarkasteltava muuttuja on ennakonpidätyksen alaiset palkat, joiden perusteella maksetaan työnantajan sosiaaliturvamuksua.

Kuukausittaisten arvoindeksien laskenta perustuu verottajan arvonlisävero- ja työnantajasuoritustietoihin, joita täydennetään Tilastokeskuksen aineistolla.

Rakentamisen liikevaihdon ja palkkasumman arvoindeksit julkaistaan kuukausittain Tilastokeskuksen Internet-sivuilla osoitteessa: www.tilastokeskus.fi/rakentamisenliikevaihto indeksit, jossa ne löytyvät myös Excel-taulukoina. Sivuilta löytyy myös kuukausittain katsaus indeksien kehitykseen.

Lähde: Tilastokeskus, Rakentamisen liikevaihto- ja palkkasummaindeksit
Tiedustelut: Anja Räisänen (09) 17 341

TALONRAKENNUSALAN TYÖLLISYYS

TALONRAKENNUSALAN TYÖLLISET, 1 000 henkeä

| | 2004 | 2005 | 2006 |
|--------|------|------|------|
| tammi | 120 | 110 | 114 |
| helmi | 99 | 109 | 110 |
| maalis | 108 | 113 | 116 |
| huhti | 111 | 117 | 115 |
| touko | 115 | 116 | |
| kesä | 124 | 132 | |
| heinä | 125 | 138 | |
| elo | 116 | 127 | |
| syys | 117 | 132 | |
| loka | 124 | 126 | |
| marras | 110 | 115 | |
| joulu | 115 | 132 | |

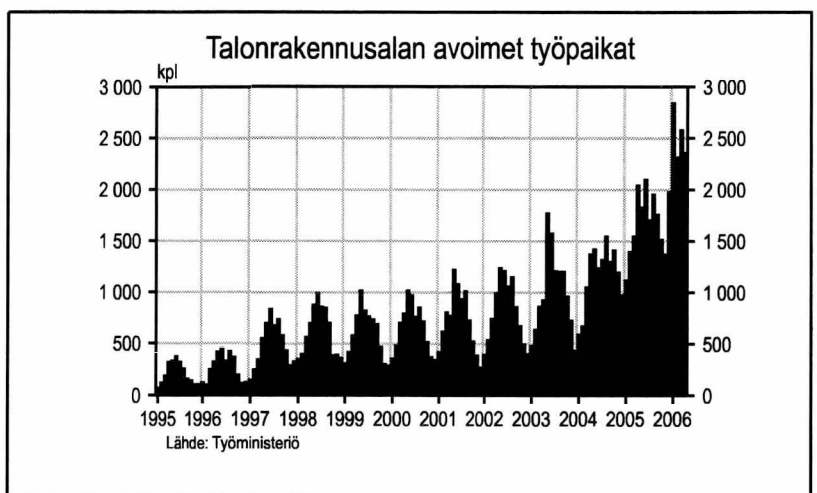
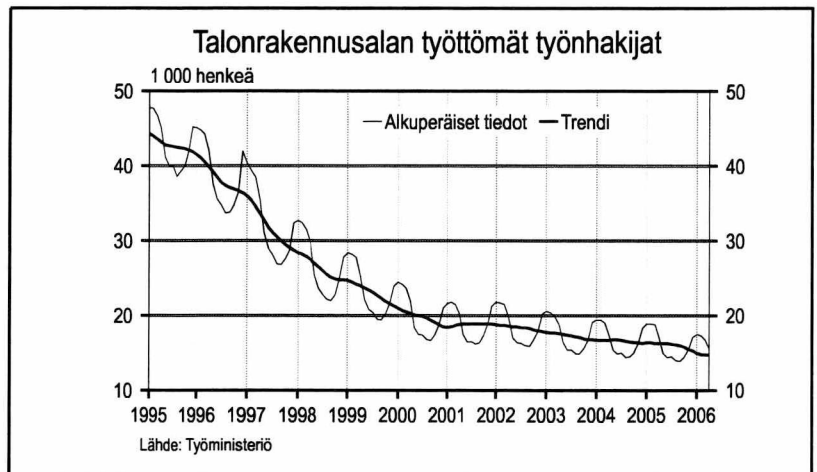
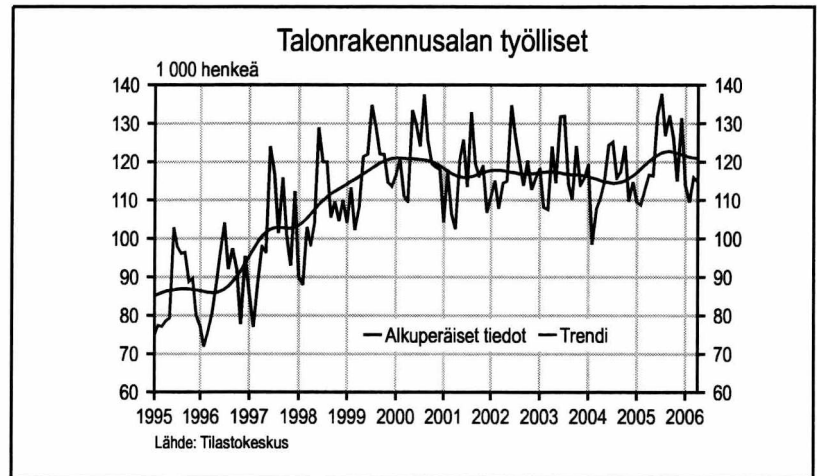
TALONRAKENNUSALAN TYÖTTÖMÄT TYÖNHAKIJAT, 1 000 henkeä

| | 2004 | 2005 | 2006 |
|--------|------|------|------|
| tammi | 19 | 19 | 17 |
| helmi | 19 | 19 | 17 |
| maalis | 19 | 19 | 17 |
| huhti | 17 | 17 | 16 |
| touko | 15 | 15 | |
| kesä | 15 | 14 | |
| heinä | 15 | 15 | |
| elo | 14 | 14 | |
| syys | 14 | 14 | |
| loka | 15 | 15 | |
| marras | 16 | 16 | |
| joulu | 18 | 17 | |

TALONRAKENNUSALAN AVOIMET TYÖPAIKAT, lukumäärä

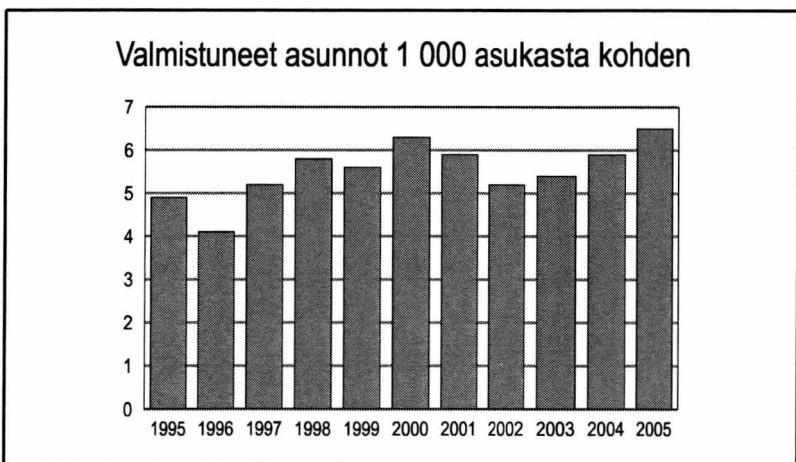
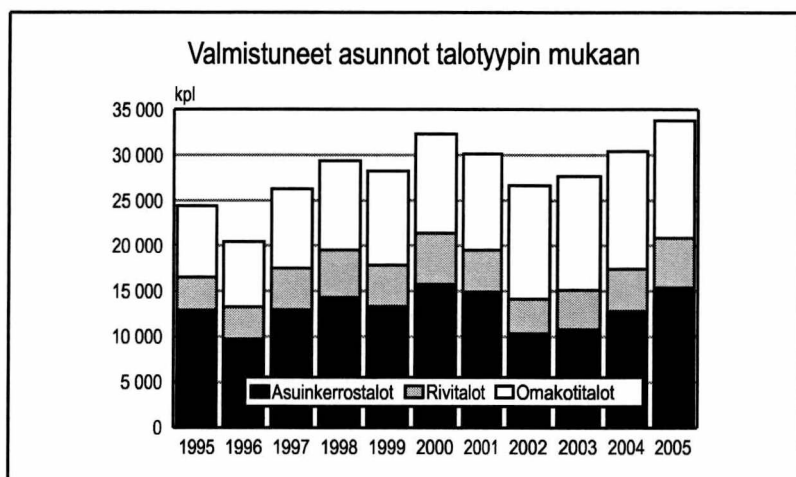
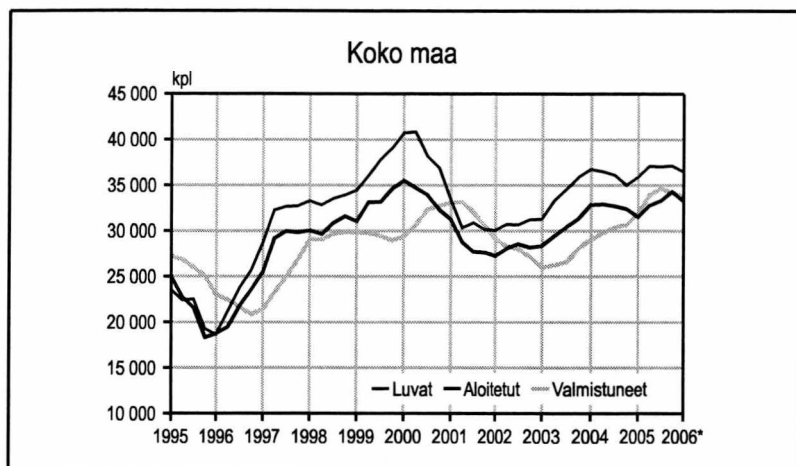
| | 2004 | 2005 | 2006 |
|--------|-------|-------|-------|
| tammi | 589 | 1 116 | 2 837 |
| helmi | 670 | 1 392 | 2 311 |
| maalis | 1 046 | 1 544 | 2 575 |
| huhti | 1 368 | 2 039 | 2 355 |
| touko | 1 418 | 1 824 | |
| kesä | 1 234 | 2 095 | |
| heinä | 1 314 | 1 702 | |
| elo | 1 542 | 1 951 | |
| syys | 1 295 | 1 757 | |
| loka | 1 409 | 1 511 | |
| marras | 1 194 | 1 369 | |
| joulu | 972 | 1 975 | |

Työvoimatiedot on vielä toistaiseksi kausitasoitettu X11-Arima-menetelmällä.



Lähde: Tilastokeskus, Työvoimatutkimus, Työministeriö
Tiedustelut: Tilastokeskus, Kalle Sinivuori (09) 17 341, Työministeriö, Työnvälitystilasto 0106 04001

ASUNTOTUOTANTO, KOKO MAA



ASUNTOTUOTANTO

Asunnot, kpl

| Vuosi | Myönnetyt luvat | Aloitukset | Valmistuneet |
|-------|-----------------|------------|--------------|
| 1995 | 19 289 | 18 310 | 25 031 |
| 1996 | 25 708 | 23 564 | 20 837 |
| 1997 | 32 750 | 29 804 | 26 854 |
| 1998 | 33 947 | 31 597 | 29 842 |
| 1999 | 39 045 | 34 590 | 28 939 |
| 2000 | 36 939 | 32 309 | 32 740 |
| 2001 | 30 162 | 27 625 | 30 592 |
| 2002 | 31 235 | 28 154 | 27 171 |
| 2003 | 35 923 | 31 377 | 28 101 |
| 2004 | 35 046 | 32 380 | 30 662 |
| 2005 | 37 135 | 34 275 | 34 177 |

VALMISTUNEET ASUNNOT TALOTYYPIN MUKAAN

| Vuosi | Omakotitalot | Rivitalot | Asuinkerrostalot | Yhteensä |
|-------|--------------|-----------|------------------|----------|
| 1995 | 7 892 | 3 626 | 12 910 | 25 031 |
| 1996 | 7 146 | 3 533 | 9 721 | 20 837 |
| 1997 | 8 755 | 4 541 | 12 957 | 26 854 |
| 1998 | 9 833 | 5 208 | 14 310 | 29 842 |
| 1999 | 10 387 | 4 520 | 13 323 | 28 939 |
| 2000 | 10 935 | 5 593 | 15 762 | 32 740 |
| 2001 | 10 654 | 4 588 | 14 901 | 30 592 |
| 2002 | 9 785 | 3 534 | 11 975 | 27 171 |
| 2003 | 10 807 | 4 303 | 12 557 | 28 101 |
| 2004 | 12 798 | 4 651 | 12 949 | 30 662 |
| 2005 | 15 393 | 5 453 | 12 908 | 34 177 |

VALMISTUNEET ASUNNOT

| Vuosi | 1 000 asukasta kohden | Asuntojen keski-koko, m ² | Valmistunut huoneisto-ala, 1 000 m ² |
|-------|-----------------------|--------------------------------------|---|
| 1995 | 4,9 | 79,7 | 1 995 |
| 1996 | 4,1 | 82,0 | 1 708 |
| 1997 | 5,2 | 80,7 | 2 167 |
| 1998 | 5,8 | 81,8 | 2 442 |
| 1999 | 5,6 | 85,4 | 2 470 |
| 2000 | 6,3 | 85,7 | 2 805 |
| 2001 | 5,9 | 87,6 | 2 680 |
| 2002 | 5,2 | 89,3 | 2 426 |
| 2003 | 5,4 | 90,2 | 2 534 |
| 2004 | 5,9 | 93,1 | 2 854 |
| 2005 | 6,5 | 97,6 | 3 337 |

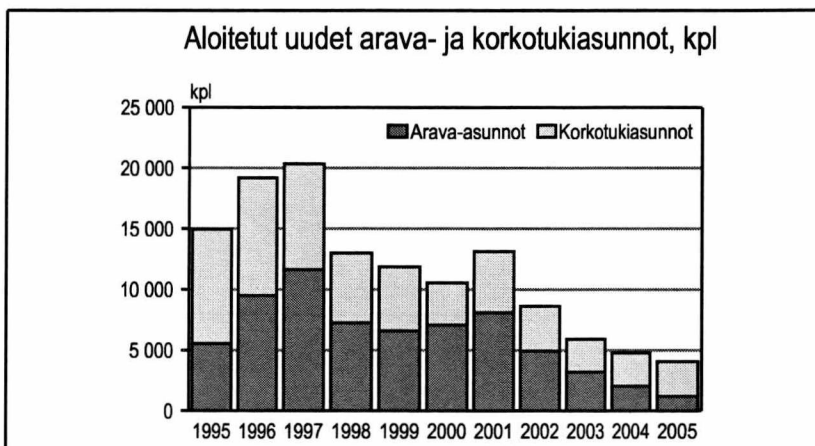
Katso teksti sivulla 2.

Lähde: Tilastokeskus, Rakentamisen suhdanteet
Tiedustelut: Tiedustelut: Paula Salminen (09) 17 341

VALTION LAINOITTAMAT ASUNNOT

ALOITETUT UUDET ARAVA- JA KORKOTUKIASUNNOT, kpl

| | Arava-asunnot | Korkotuki-asunnot | Yhteensä |
|------|---------------|-------------------|----------|
| 1996 | 9 501 | 9 686 | 19 187 |
| 1997 | 11 627 | 8 719 | 20 346 |
| 1998 | 7 245 | 5 746 | 12 991 |
| 1999 | 6 593 | 5 290 | 11 883 |
| 2000 | 7 088 | 3 453 | 10 541 |
| 2001 | 8 115 | 5 012 | 13 127 |
| 2002 | 4 939 | 3 681 | 8 620 |
| 2003 | 3 207 | 2 709 | 5 916 |
| 2004 | 2 043 | 2 725 | 4 768 |
| 2005 | 1 196 | 2 869 | 4 065 |

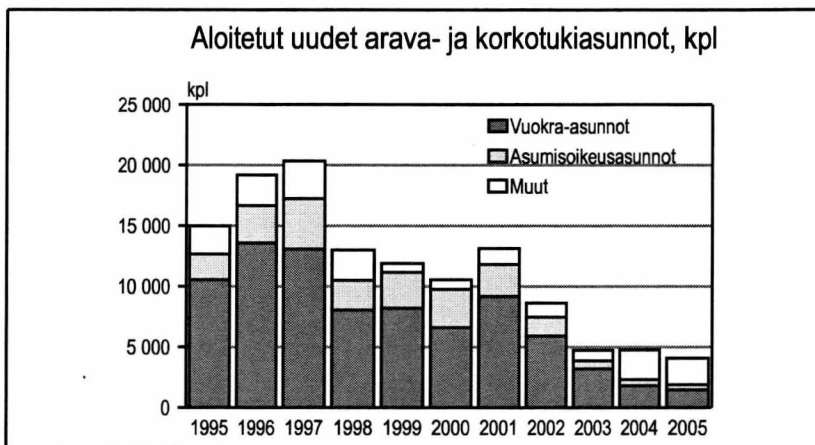


Lainoitettut asunnot

ALOITETUT UUDET ARAVA- JA KORKOTUKIASUNNOT, kpl

| | Vuokra-asunnot | Asumisoikeusasunnot | Muut | Yhteensä |
|------|----------------|---------------------|-------|----------|
| 1996 | 13 564 | 3 077 | 2 546 | 19 187 |
| 1997 | 13 066 | 4 167 | 3 113 | 20 346 |
| 1998 | 8 046 | 2 446 | 2 499 | 12 991 |
| 1999 | 8 211 | 2 940 | 732 | 11 883 |
| 2000 | 6 592 | 3 175 | 774 | 10 541 |
| 2001 | 9 176 | 2 638 | 1 313 | 13 127 |
| 2002 | 5 927 | 1 527 | 1 166 | 8 620 |
| 2003 | 3 211 | 638 | 883 | 5 916 |
| 2004 | 1 802 | 500 | 2 466 | 4 768 |
| 2005 | 1 466 | 415 | 2 184 | 4 065 |

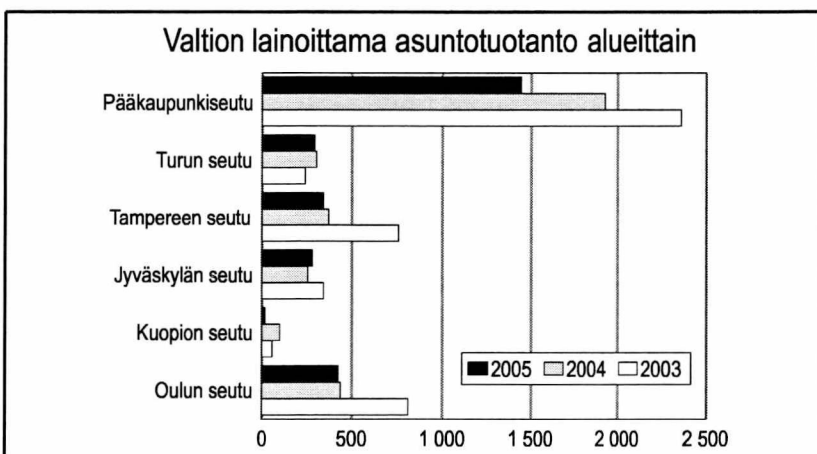
Muut = omakotitalot ja erityisryhmien asunnot



Lainoitettut asunnot

VALTION LAINOITTAMA ASUNTOTUOTANTO ALUEITTAIN

| | 2003 | 2004 | 2005 |
|------------------|-------|-------|-------|
| Koko maa | 5 916 | 4 768 | 4 065 |
| Pääkaupunkiseutu | 2 363 | 1 927 | 1 443 |
| Turun seutu | 243 | 307 | 296 |
| Tampereen seutu | 757 | 374 | 346 |
| Jyväskylän seutu | 346 | 258 | 284 |
| Kuopion seutu | 60 | 102 | 18 |
| Oulun seutu | 810 | 438 | 426 |

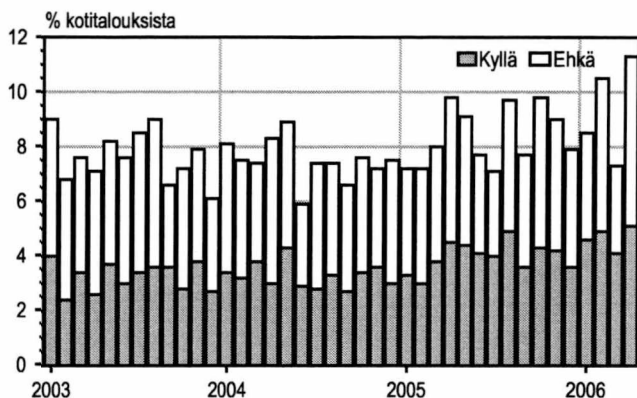


Lainoitettut asunnot

Lähde: Valtion Asuntorahasto
Tiedustelut: Ari Laine (09) 148 881

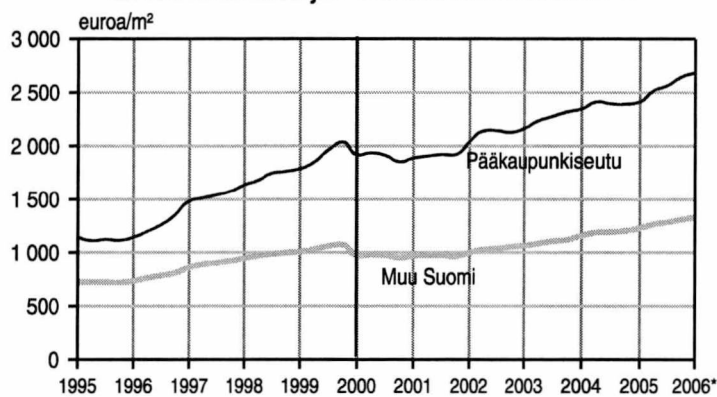
ASUNTOJEN OSTOAIKOMUKSET, HINNAT JA ASUNTOLAINAN KORKO

Asunnon ostoaikomukset seuraavan vuoden aikana



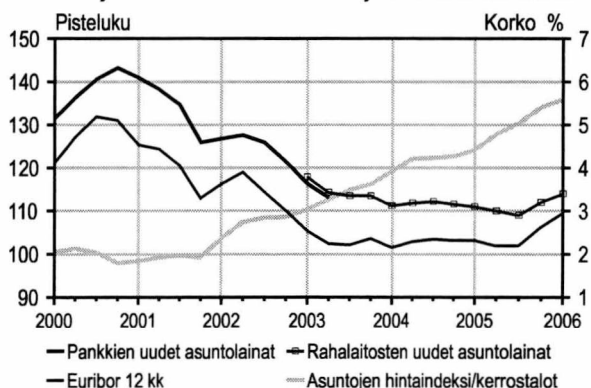
Kuluttajabarometri

Kerrostaloasuntojen velattomat neliöhinnat



Asuntojen hinnat

Asuntojen hintaindeksi 2000=100 ja asuntolainan korko



Asuntolainan korko

Lähde: Tilastokeskus, Kuluttajabarometri ja Asuntojen hinnat sekä SuomenPankki
Tiedustelut: TK Pertti Kangassalo ja Petri Kettunen (09) 17 341
Suomen Pankki, www.bof.fi

OMAN ASUNNON OSTOAIKOMUKSET SEURAAVAN VUODEN AIKANA, % kotitalouksista

| Vuosi | Katteen numero | Kyllä, varmasti (%) | Mahdollisesti (%) | |
|-------|----------------|---------------------|-------------------|-----|
| 2005 | IV | 4,5 | 5,3 | |
| | V | 4,4 | 4,7 | |
| | VI | 4,1 | 3,6 | |
| | VII | 4,0 | 3,1 | |
| | VIII | 4,9 | 4,8 | |
| | IX | 3,6 | 4,1 | |
| | X | 4,3 | 5,5 | |
| | XI | 4,2 | 4,8 | |
| | XII | 3,6 | 4,3 | |
| | 2006 | I | 4,6 | 3,9 |
| | | II | 4,9 | 5,6 |
| | | III | 4,1 | 3,2 |
| IV | | 5,1 | 6,2 | |

KERROSTALOASUNTOJEN VELATTOMAT NELIÖHINNAT

| Vuosi | Katteen numero | Pääkaupunkiseutu (€/m³) | Muu Suomi (€/m³) |
|-------|----------------|-------------------------|------------------|
| 2005 | I | 2 412 | 1 228 |
| | II | 2 518 | 1 265 |
| | III | 2 563 | 1 283 |
| | IV | 2 645 | 1 309 |
| 2006* | I | 2 683 | 1 332 |

Tiedot perustuvat Verohallinnon varainsiirtoveroaineistoon

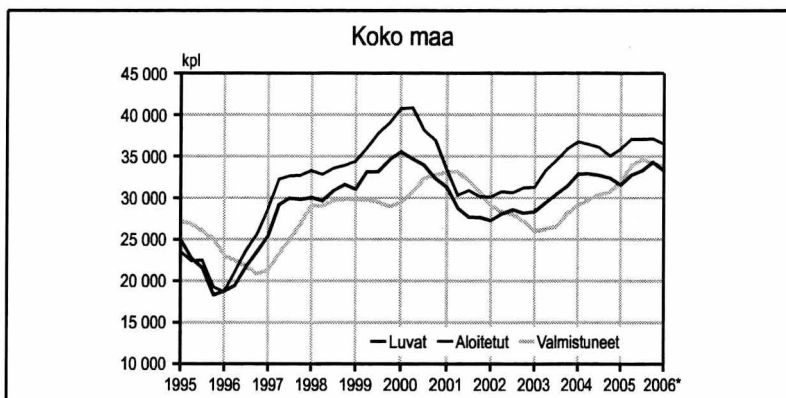
ASUNTOLAINAN KOROT, %

| Vuosi | Katteen numero | Rahalaitosten uudet asuntolainat (%) | Euribor 12 kk (%) | |
|-------|----------------|--------------------------------------|-------------------|------|
| 2005 | IV | 3,04 | 2,27 | |
| | V | 2,96 | 2,19 | |
| | VI | 2,87 | 2,10 | |
| | VII | 2,90 | 2,17 | |
| | VIII | 2,93 | 2,22 | |
| | IX | 2,89 | 2,22 | |
| | X | 3,03 | 2,41 | |
| | XI | 3,22 | 2,68 | |
| | XII | 3,27 | 2,79 | |
| | 2006 | I | 3,30 | 2,84 |
| | | II | 3,33 | 2,91 |
| | | III | 3,46 | 3,11 |

ASUNTOTUOTANTO ALUEITTAIN

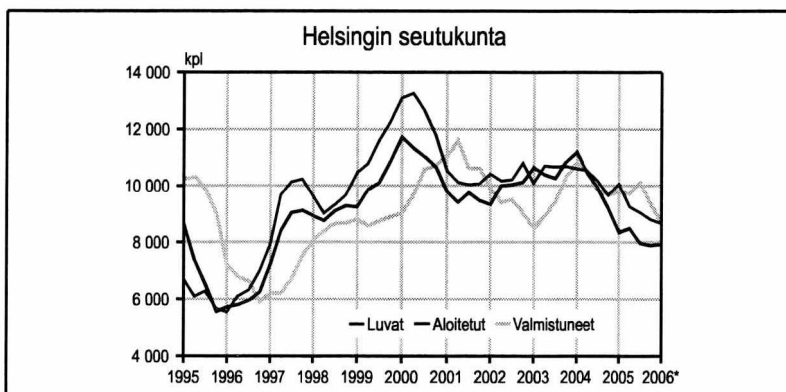
ASUNNOT, kpl KOKO MAA

| | Myönnetyt luvut | Aloitukset | Valmistu- neet |
|------|--------------------|------------|-------------------|
| 1997 | 32 750 | 29 804 | 26 854 |
| 1998 | 33 947 | 31 597 | 29 842 |
| 1999 | 39 045 | 34 590 | 28 939 |
| 2000 | 36 939 | 32 309 | 32 740 |
| 2001 | 30 162 | 27 625 | 30 592 |
| 2002 | 31 235 | 28 154 | 27 171 |
| 2003 | 35 923 | 31 377 | 28 101 |
| 2004 | 35 046 | 32 380 | 30 662 |
| 2005 | 37 135 | 34 275 | 34 177 |



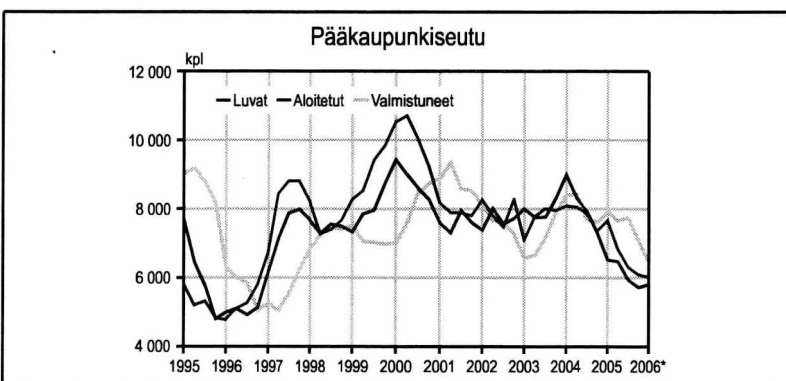
HELSINGIN SEUTUKUNTA

| | Myönnetyt luvut | Aloitukset | Valmistu- neet |
|------|--------------------|------------|-------------------|
| 1997 | 10 241 | 9 129 | 7 514 |
| 1998 | 9 683 | 9 295 | 8 675 |
| 1999 | 12 266 | 11 721 | 8 899 |
| 2000 | 11 800 | 10 671 | 10 707 |
| 2001 | 10 073 | 9 472 | 10 608 |
| 2002 | 10 804 | 10 123 | 9 042 |
| 2003 | 10 695 | 10 844 | 10 294 |
| 2004 | 9 672 | 9 193 | 9 668 |
| 2005 | 8 813 | 7 885 | 9 367 |



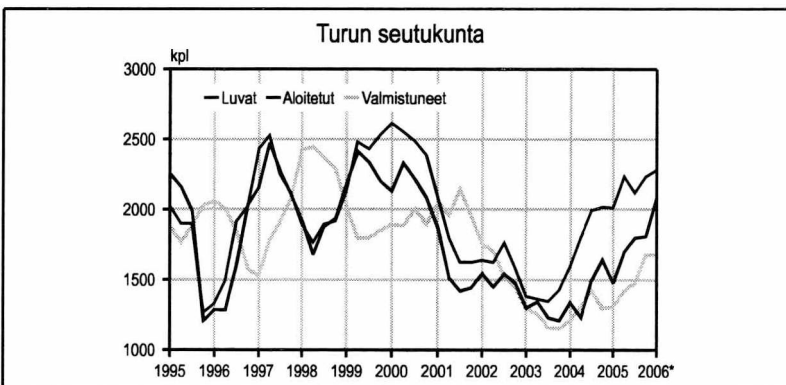
PÄÄKAUPUNKISEUTU

| | Myönnetyt luvut | Aloitukset | Valmistu- neet |
|------|--------------------|------------|-------------------|
| 1997 | 8 819 | 7 982 | 6 221 |
| 1998 | 7 678 | 7 493 | 7 421 |
| 1999 | 9 848 | 8 744 | 6 975 |
| 2000 | 9 251 | 8 273 | 8 728 |
| 2001 | 7 805 | 7 600 | 8 529 |
| 2002 | 8 294 | 7 724 | 7 256 |
| 2003 | 7 591 | 8 314 | 7 884 |
| 2004 | 7 359 | 7 309 | 7 625 |
| 2005 | 6 097 | 5 719 | 7 074 |

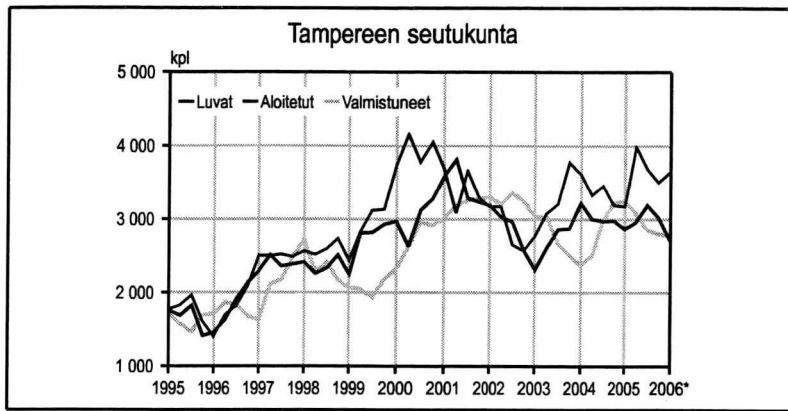


TURUN SEUTUKUNTA

| | Myönnetyt luvut | Aloitukset | Valmistu- neet |
|------|--------------------|------------|-------------------|
| 1996 | 2 022 | 2 033 | 1 581 |
| 1997 | 2 117 | 2 104 | 2 078 |
| 1998 | 1 917 | 1 935 | 2 290 |
| 1999 | 2 531 | 2 199 | 1 849 |
| 2000 | 2 388 | 2 084 | 1 893 |
| 2001 | 1 624 | 1 441 | 1 953 |
| 2002 | 1 590 | 1 478 | 1 451 |
| 2003 | 1 424 | 1 207 | 1 153 |
| 2004 | 2 017 | 1 642 | 1 294 |
| 2005 | 2 234 | 1 807 | 1 677 |

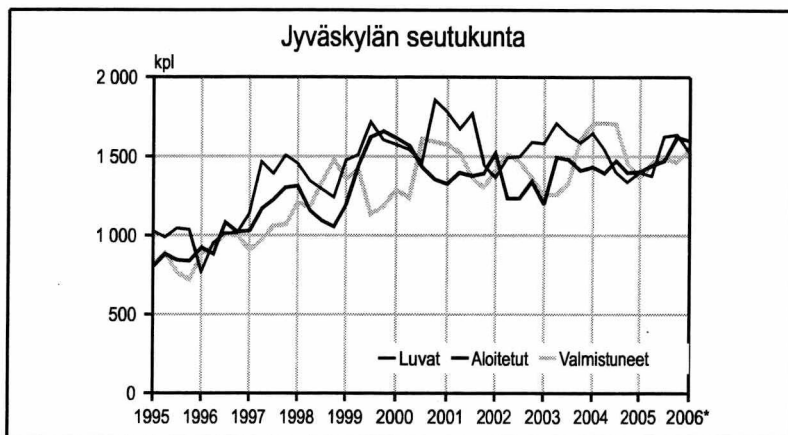


Katso teksti sivulla 2.



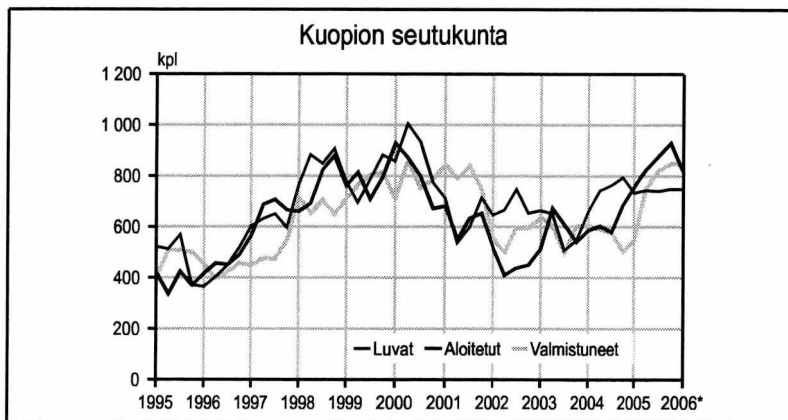
TAMPEREEN SEUTUKUNTA

| | Myönnetyt luvat | Aloitukset | Valmistuneet |
|------|-----------------|------------|--------------|
| 1997 | 2 490 | 2 389 | 2 485 |
| 1998 | 2 739 | 2 512 | 2 174 |
| 1999 | 3 140 | 2 931 | 2 180 |
| 2000 | 4 056 | 3 280 | 2 920 |
| 2001 | 3 297 | 3 239 | 3 286 |
| 2002 | 2 573 | 2 577 | 3 237 |
| 2003 | 3 782 | 2 874 | 2 512 |
| 2004 | 3 197 | 2 979 | 3 222 |
| 2005 | 3 505 | 3 019 | 2 805 |



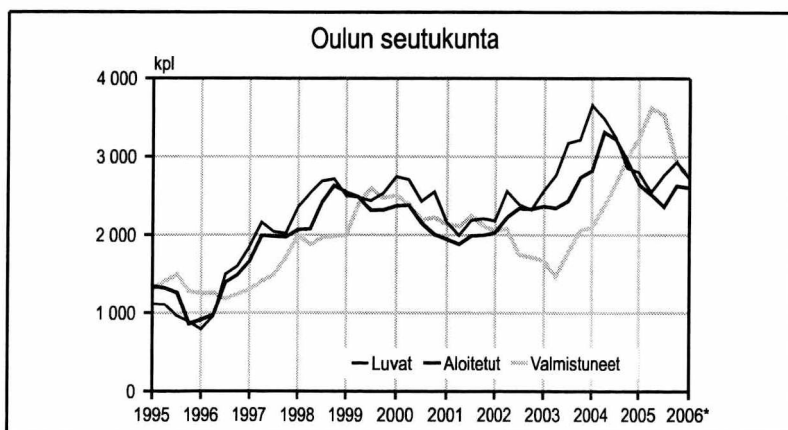
JYVÄSKYLÄN SEUTUKUNTA

| | Myönnetyt luvat | Aloitukset | Valmistuneet |
|------|-----------------|------------|--------------|
| 1997 | 1 508 | 1 304 | 1 069 |
| 1998 | 1 244 | 1 055 | 1 479 |
| 1999 | 1 606 | 1 660 | 1 182 |
| 2000 | 1 857 | 1 355 | 1 593 |
| 2001 | 1 447 | 1 393 | 1 302 |
| 2002 | 1 592 | 1 341 | 1 364 |
| 2003 | 1 587 | 1 410 | 1 608 |
| 2004 | 1 339 | 1 397 | 1 457 |
| 2005 | 1 639 | 1 621 | 1 464 |



KUOPION SEUTUKUNTA

| | Myönnetyt luvat | Aloitukset | Valmistuneet |
|------|-----------------|------------|--------------|
| 1997 | 597 | 666 | 547 |
| 1998 | 908 | 880 | 650 |
| 1999 | 882 | 795 | 815 |
| 2000 | 775 | 672 | 786 |
| 2001 | 715 | 653 | 746 |
| 2002 | 654 | 450 | 594 |
| 2003 | 547 | 540 | 601 |
| 2004 | 794 | 686 | 504 |
| 2005 | 749 | 929 | 849 |



OULUN SEUTUKUNTA

| | Myönnetyt luvat | Aloitukset | Valmistuneet |
|------|-----------------|------------|--------------|
| 1997 | 2 016 | 1 972 | 1 712 |
| 1998 | 2 715 | 2 628 | 1 985 |
| 1999 | 2 536 | 2 318 | 2 472 |
| 2000 | 2 550 | 2 006 | 2 226 |
| 2001 | 2 211 | 1 995 | 2 115 |
| 2002 | 2 322 | 2 330 | 1 720 |
| 2003 | 3 214 | 2 733 | 2 060 |
| 2004 | 2 857 | 2 948 | 2 990 |
| 2005 | 2 933 | 2 626 | 2 925 |

ASUNTOTUOTANTO ALUEITTAIN

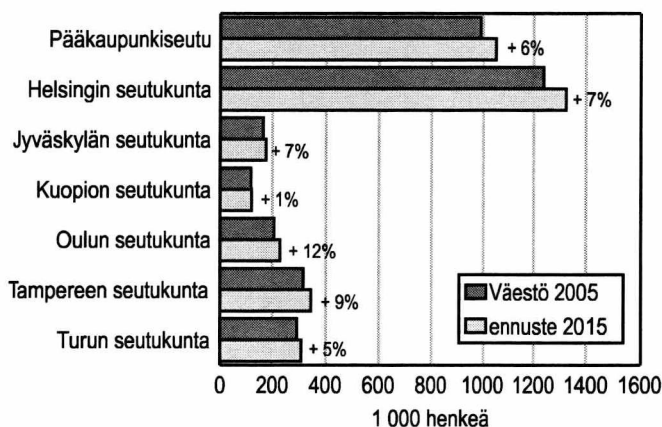
VÄESTÖ 2005 JA VÄESTÖENNUSTE 2015

| | 2005 | 2015 | muutos% |
|-----------------------|-------|--------|---------|
| | 1 000 | henkeä | |
| KOKO MAA | 5 247 | 5 366 | 2 |
| Pääkaupunkiseutu | 990 | 1 050 | 6 |
| Helsingin seutukunta | 1 237 | 1 323 | 7 |
| Jyväskylän seutukunta | 165 | 176 | 7 |
| Kuopion seutukunta | 118 | 120 | 1 |
| Oulun seutukunta | 206 | 230 | 12 |
| Tampereen seutukunta | 317 | 345 | 9 |
| Turun seutukunta | 293 | 309 | 5 |

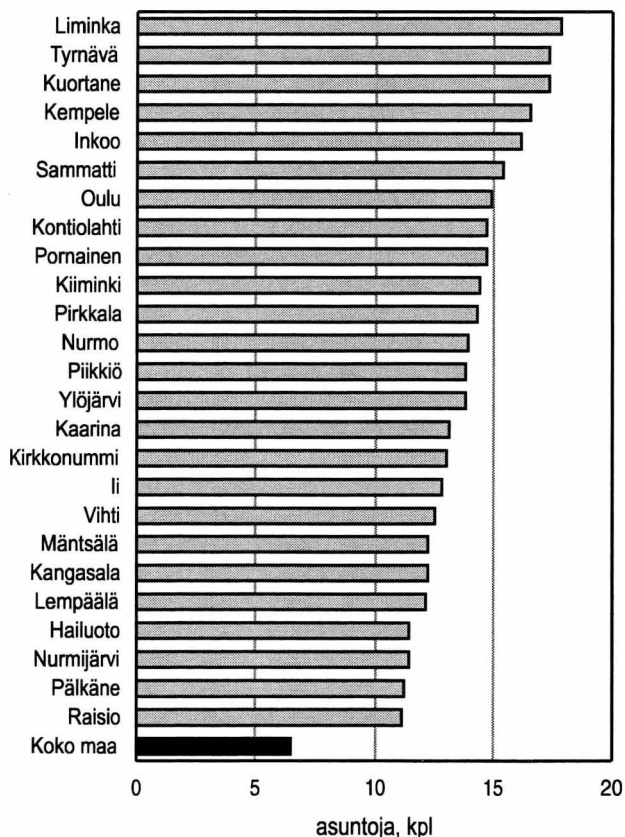
KUNNAT, JOISSA VALMISTUI ENITEN ASUNTOJA PER 1 000 ASUKASTA VUONNA 2005

| Kunta | Asuntoja/ 1 000 asukasta | Valmistuneet asunnot, kpl |
|-----------------|-----------------------------|------------------------------|
| Liminka | 17,9 | 134 |
| Tymävä | 17,4 | 100 |
| Kuortane | 17,4 | 73 |
| Kempele | 16,6 | 241 |
| Inkoo | 16,2 | 86 |
| Sammatti | 15,4 | 20 |
| Oulu | 14,9 | 1 918 |
| Kontiolahti | 14,7 | 188 |
| Pornainen | 14,7 | 70 |
| Kiiminki | 14,4 | 174 |
| Pirkkala | 14,3 | 212 |
| Nurmo | 13,9 | 166 |
| Piikkiö | 13,8 | 97 |
| Ylöjärvi | 13,8 | 317 |
| Kaarina | 13,1 | 287 |
| Kirkkonummi | 13,0 | 435 |
| Ii | 12,8 | 88 |
| Vihti | 12,5 | 323 |
| Mäntsälä | 12,2 | 223 |
| Kangasala | 12,2 | 326 |
| Lempäälä | 12,1 | 221 |
| Hailuoto | 11,4 | 11 |
| Nurmijärvi | 11,4 | 425 |
| Pälkäne | 11,2 | 50 |
| Raisio | 11,1 | 263 |
| Jyväskylän mlk | 11,0 | 383 |
| Koko maa | 6,5 | 34 177 |

Väestön muutokset



Kunnat, joissa valmistui eniten asuntoja tuhatta asukasta kohden vuonna 2005



Lähde: Tilastokeskus, Rakentamisen suhdanteet

Tiedustelut: Paula Salminen (09) 17 341

UUSIMMAT SUURET RAKENNUSKOHTEET

| Kunta | Luvan myöntö- vuosi ja kuukausi | Omistajan nimi | Käyttötarkoitus | Tilavuus m ³ | Aloitus- vuosi ja kuukausi | |
|--------------|------------------------------------|------------------------------------|-----------------|-------------------------|-------------------------------|--------|
| Hyvinkää | 200603 | NCC PROPERTY DEVELOPMENT OY | uusi | Liikerak. | 71 770 | |
| Helsinki | 200603 | KIINT OY SALMISAAREN RANTA 9 | uusi | Toimistorak. | 90 600 | |
| Lappeenranta | 200603 | TYL NCC RAKENNUS OY OKA OY | uusi | Liikenteen rak. | 56 800 | 200603 |
| Espoo | 200603 | ESPOON KAUPUNKI | uusi | Opetusrak. | 53 995 | |
| Orimattila | 200603 | RAKENNUSOSAKE YHTIÖ HARTELA | uusi | Varastorak. | 138 000 | |
| Valkeakoski | 200603 | VALKEAKOSKEN KAUPUNKI | uusi | Teollisuusrak. | 67 300 | |
| Helsinki | 200602 | STOCKMANN OYJ ABP | laaj. | Liikerak. | 67 420 | |
| Lappeenranta | 200602 | ETELÄ-KARJALAN OSUUSKAUPPA | laaj. | Liikerak. | 135 500 | |
| Vantaa | 200602 | VAKUUTUSYHTIÖ ELÄKE-FENNIA | uusi | Liikenteen rak. | 205 600 | |
| Helsinki | 200602 | STOCKMANN OYJ ABP | uusi | Liikenteen rak. | 84 880 | |
| Kotka | 200602 | KOTKAN KAUPUNKI | uusi | Kokoontumisrak. | 118 039 | |
| Lahti | 200602 | LAHDEN YRITYSKIINTEISTÖT OY | uusi | Urheilurak. | 74 350 | |
| Vantaa | 200602 | KEIMOLA GOLF CLUB OY | uusi | Urheilurak. | 57 737 | |
| Riihimäki | 200602 | EKOKEM OY AB | uusi | Teollisuusrak. | 85 600 | 200603 |
| Oulu | 200602 | HERMAN ANDERSSON OY | laaj. | Varastorak. | 122 470 | 200603 |
| Vantaa | 200602 | KIINTEISTÖ OY VANTAAN HONKATALO | uusi | Varastorak. | 121 342 | |
| Pori | 200602 | BALTIC BULK OY | uusi | Varastorak. | 70 000 | |
| Riihimäki | 200602 | WÜRTH OY | laaj. | Varastorak. | 51 520 | |
| Turku | 200602 | HUISKULAN PUUTARHA OY | uusi | Kasvihuone | 80 000 | |
| Vantaa | 200601 | JUMBO PARK OY | uusi | Liikerak. | 384 500 | |
| Tornio | 200601 | TORNION VOIMA OY | uusi | Teollisuusrak. | 68 100 | 200603 |
| Raisio | 200601 | KIINTEISTÖ OY KUNINKAANVÄYLÄ | uusi | Varastorak. | 51 600 | 200602 |
| Tuusula | 200512 | TUUSULAN KUNTA | uusi | Toimistorak. | 118 050 | 200601 |
| Turku | 200512 | TURUN KAUPUNKI | uusi | Varastorak. | 239 681 | 200601 |
| Helsinki | 200511 | SENAATTI-KIINTEISTÖT | uusi | Kokoontumisrak. | 204 005 | |
| Vantaa | 200511 | LENTOASEMAKIINTEISTÖT OYJ | uusi | Liikerak. | 66 789 | |
| Järvenpää | 200510 | KOY JÄRVENPÄÄN SUPER CENTER | uusi | Liikerak. | 64 000 | |
| Tampere | 200510 | PIRKANMAAN SAIRAANHPIIRIN KUNTAYHT | laaj. | Hoitoalan rak. | 91 276 | 200510 |
| Särkisalo | 200510 | OMYA OY | uusi | Teollisuusrak. | 56 140 | 200601 |
| Helsinki | 200510 | KIINTEISTÖ OY LIUKUMÄENTIE 15 | laaj. | Varastorak. | 99 900 | 200511 |
| Helsinki | 200509 | ASUNTO OY HELSINGIN FOLLOW | uusi | Asuinrak. | 56 000 | 200512 |
| Helsinki | 200509 | KIINTEISTÖ OY VIIKIN KAUPPAKESKUS | uusi | Liikerak. | 176 600 | |
| Tampere | 200509 | TAMPEREEN TENNIS KESKUS OY | laaj. | Urheilurak. | 50 500 | |
| Espoo | 200509 | YTV | uusi | Teollisuusrak. | 105 700 | 200603 |
| Maalahti | 200509 | LINDBERG JAN MIKAEL | uusi | Kasvihuone | 68 288 | |
| Tampere | 200508 | KOY KAUPPAKESKUS TREEN HERMANNI | uusi | Liikerak. | 98 200 | 200508 |
| Oulu | 200508 | VAKUUTUSYHTIÖ TAPIOLA | uusi | Liikerak. | 67 700 | |
| Vantaa | 200508 | VANTAAN KAUPUNKI | uusi | Urheilurak. | 65 850 | 200511 |
| Joensuu | 200507 | JOENSUUN KAUPPA JA KONE OY | uusi | Liikerak. | 140 300 | 200507 |
| Turku | 200507 | KOY KUPITTAAN JÄÄHALLI | uusi | Urheilurak. | 82 000 | 200508 |
| Kurikka | 200507 | VELSA OY | uusi | Teollisuusrak. | 79 000 | 200510 |
| Nurmo | 200507 | ATRIA YHTYMÄ OYJ | uusi | Varastorak. | 99 760 | |
| Helsinki | 200506 | KIINTEISTÖ OY MORANDO C | uusi | Liikerak. | 68 568 | |
| Helsinki | 200506 | KAUPPAKESKUS COLUMBUS OY | laaj. | Liikerak. | 82 500 | 200506 |
| Espoo | 200506 | NOKIA ASSET MANAGEMENT OY | uusi | Toimistorak. | 52 800 | 200507 |
| Lahti | 200506 | LAHDEN KAUPUNKI, TILAKESKUS | laaj. | Hoitoalan rak. | 62 000 | 200510 |
| Vantaa | 200506 | KOY VAPAALAN TORPANTIE 2 | uusi | Varastorak. | 90 470 | 200506 |
| Kuopio | 200505 | KIINT OY LEVÄSENTIE KAUPPAKESKUS | uusi | Liikerak. | 54 800 | |
| Lohja | 200505 | KIINTEISTÖ OY LAURINKATU 41 | uusi | Liikerak. | 169 300 | |
| Tampere | 200505 | PIRKAN MS-KOJEISTO OY | laaj. | Teollisuusrak. | 60 000 | 200508 |
| Heinola | 200505 | VERSOWOOD OY | uusi | Varastorak. | 350 000 | 200507 |
| Espoo | 200504 | NOKIA ASSET MANAGEMENT OY | uusi | Toimistorak. | 78 300 | 200505 |
| Helsinki | 200504 | VELJEKSET LAAKKONEN OY | uusi | Liikenteen rak. | 55 610 | 200506 |
| Pori | 200504 | KIINTEISTÖ OY POREL | uusi | Varastorak. | 65 200 | |
| Salo | 200503 | KIINTEISTÖ OY VILHONKATU 8 | uusi | Liikerak. | 56 990 | 200505 |

Lähde: Väestörekisterikeskus, Väestötietojärjestelmä

Tiedustelut: Rolf Ahlfors (09) 22 9161

Postitus

2 lk kirje

Port Payé
Finlande
126676

Suomen
Posti Oyj

SVT
Suomen virallinen tilasto
Finlands officiella statistik
Official Statistics of Finland

Rakentaminen 2006
Byggandet
Construction

Myynti

Tilastokeskus, myyntipalvelu
PL 4C
00022 TILASTOKESKUS
Puh. (09) 1734 2011
Fax (09) 1734 2500
myynti@tilastokeskus.fi
www.tilastokeskus.fi

Käyntiosoite

Työpajankatu 13
00580 Helsinki

ISSN 1795-5165/Suomen virallinen tilasto
ISSN 1238-7142/Talonrakentaminen ja Suhdanteet (print)
ISSN 1796-2358/Talonrakentaminen ja Suhdanteet (pdf)

Tuotenumero 9579 (print)
Tuotenumero 95795 (pdf)

AE