

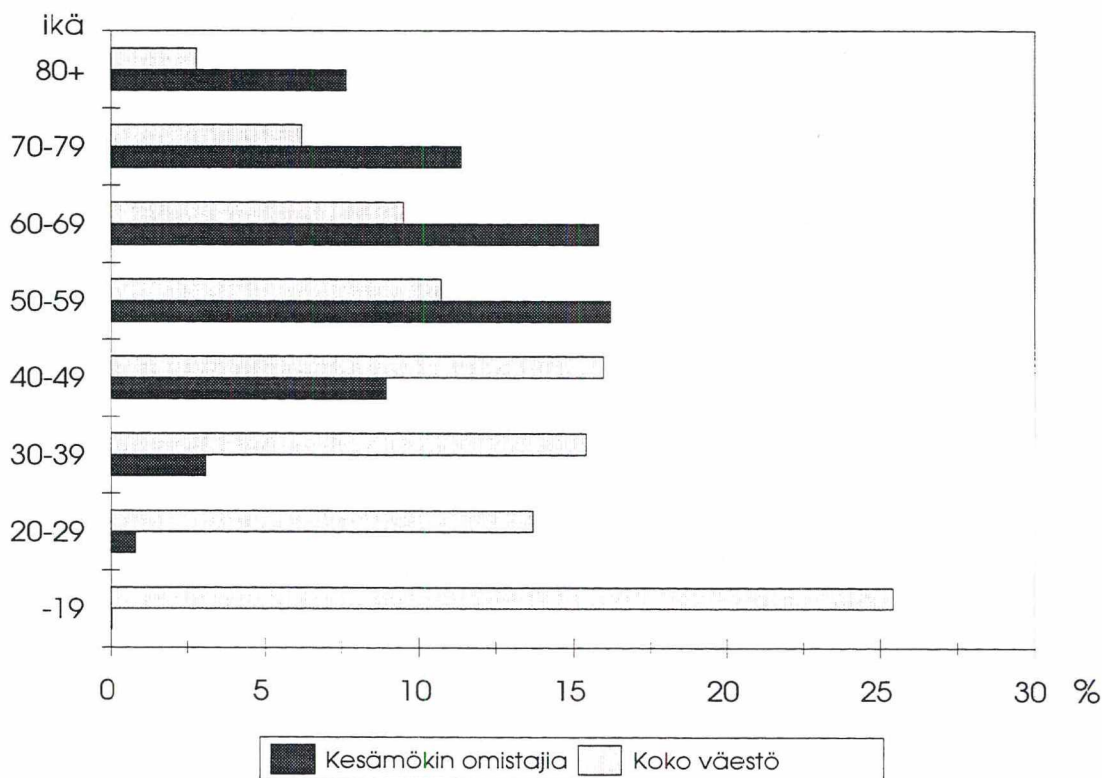
# Kesämökkit 1993

Kesämökkikanta 1992 ja valmistuneet kesämökkit 1993

## Fritidshus

Fritidshusbestånd 1992 och färdigställda fritidshus 1993

23.6.1994



Kesämökin omistajat sekä koko väestö ikäluokittain 31.12.1992  
Fritidshusägare och heläbefolkningen efter åldersgrupp

Tilastokirjasto  
Statistikbiblioteket

248143

# Alkusanat – Förord

Kesämökkit 1993-julkaisu sisältää tiedot vuoden 1992 lopun kesämökkikannasta sekä vuonna 1993 valmistuneista vapaa-ajan asuinrakennuksista. Tiedot perustuvat väestön keskusrekisterin tietoihin. Ensimmäinen rekisteripohjainen kesämökkitilasto julkaistiin vuodelta 1989, jonka jälkeen on saatavissa vuosittain tietoja kesämökkikannasta sekä valmistuneista kesämökeistä.

Julkaisun ovat toimittaneet kesämökkikannan osalta suunnittelija Jari Nieminen ja tilastonlaatija Marja Hermiö sekä valmistuneiden kesämökkien (vapaa-ajan asuinrakennusten) osalta tilastonlaatija Kaisa Holm.

Publikationen Fritidshus 1993 innehåller uppgifter om fritidshusbeståndet i slutet av 1992 och om de fritidshus som färdigställdes under 1993. Uppgifterna har tagits ur det centrala befolkningsregistret. Den första registerbaserade statistiken över fritidshus gällde 1989 och sedan dess publiceras det årligen uppgifter om fritidshusbeståndet och om färdigställda fritidshus.

Den del av publikationen som gäller fritidshusbeståndet har redigerats av planerare Jari Nieminen och statistikförare Marja Hermiö och den del som gäller färdigställda fritidshus av statistikförare Kaisa Holm.

Helsingissä, kesäkuussa 1994  
Helsingfors, juni 1994

Aarno Laihonon

# Sisältö

Alkusanat .....	3
Yleiskatsaus .....	5
Julkaisun tietosisältö .....	12
Tilastointiperusteet ja vertailtavuus .....	13

## Taulukot

---

1. Kesämökit lääneittäin vuosina 1970, 1980, 1990, 1991 ja 1992 .....	16
2. Kesämökit rakentamisvuoden mukaan 1980, 1990 ja 1992 .....	16
3. Kesämökit pinta-alan mukaan 1970, 1980, 1990 ja 1992 .....	17
4. Kesämökit maakunnittain 1970, 1980, 1990, 1991 ja 1992 .....	17
5. Kesämökit rakentamis- tai perusparannusvuoden ja omistajan asuinkunnan mukaan 31.12.1992 sekä vuonna 1993 valmistuneet kesämökit (vapaa-ajanasuinrakennukset); koko maa, läänit ja kunnat .....	18

## Liite

---

1. Käsitteet ja määritelmät .....	30
-----------------------------------	----

# Innehåll

Förord .....	3
Översikt .....	10
Innehållet .....	12
Statistikföringsgrunder och jämförbarhet .....	13

## Tabeller

---

1. Fritidshus efter län åren 1970, 1980, 1990, 1991 och 1992 .....	16
2. Fritidshus efter byggnadsår åren 1980, 1990 och 1992 .....	16
3. Fritidshus efter golvyta åren 1970, 1980, 1990 och 1991 .....	17
4. Fritidshus efter landskap 1970, 1980, 1990, 1991 och 1992 .....	17
5. Fritidshus efter byggnads- eller ombyggnadsår och efter ägarens hemkommun 31.12.1992 samt färdigställda fritidshus år 1993; hela landet, länen och kommunerna .....	18

## Bilaga

---

1. Begrepp och definitioner .....	32
-----------------------------------	----

# Yleiskatsaus

Vuoden 1992 lopussa kesämökkejä oli 389 100. Edellisestä vuodesta kesämökkien määrä kasvoi 8 400 mökillä. Vuonna 1992 valmistui noin 8 000 uutta vapaa-ajan asuinrakennusta, joten noin 400 muussa käytössä ollut rakennusta otettiin kesämökkikäyttöön.

## Kuntaliitokset muuttavat suurimpien kesämökkikuntien järjestystä

Vuoden 1992 lopussa suurimmat kesämökkikunnat olivat Kuusamo, Mäntyharju, Kuopio, Tampere ja Rovaniemen maalaiskunta. Vuoden alusta tehdyt kuntaliitokset kuitenkin muuttivat järjestyksen niin, että Tammisaari (liitetty Tenhola) kohosi toiseksi suurimmaksi kesämökkikunnaksi 3932 kesämökillä. Myös Uusikaupungin (liitetty Kalanti) kesämökkimäärä kohosi yli kolmentuhannen, ja siitä tuli kuudenneksi suurin kesämökkikunta 3233 mökillä.

## Sähkö yleisin Uudenmaan ja Ahvenanmaan mökeissä

Noin 123 000 kesämökissä on sähköliittymä. Yleisin sähkö on Uudenmaan ja Ahvenanmaan mökeissä, joista sähkö oli yli puolella. Vähiten sähköistettyjä mökkejä oli Mikkelin läänissä, jossa sähkö oli alle kahdessakymmenessä prosentissa kesämökeistä. Sähkö on yleisempi Länsi- ja Pohjois-Suomen mökeissä kuin Itä-Suomessa.

Kunnista eniten sähköistettyjä mökkejä oli Porvoon maalaiskunnassa, jossa lähes 1600 mökissä oli sähkö. Vihdissä sähkö oli 1300 mökissä, Kuusamossa 1250:ssä ja Sipoossa ja Kirkkonummella noin 1100 mökissä. Suhteellisesti suurin osuus sähköistettyjä mökkejä on Loimaalla ja Porvoossa, joissa yli 90 prosentissa mökeistä on sähkö. (Kartta 2.)

## Taulukko B.

Kunnat, joissa kesämökkien määrä lisääntyi eniten vuodesta 1980

### Tabell B.

Kommuner, där antalet fritidshus ökade mest från 1980

Kunta Kommun	Kesämökkejä Fritidshus		Muutos Förändring 1980-1992
	1980	1992	
1. Kuusamo	2 049	4 285	2 236
2. Mäntyharju	2 109	3 623	1 514
3. Pudasjärvi	845	2 225	1 380
4. Rovaniemen mlk Rovaniemi lk	1 731	3 061	1 330
5. Kangasniemi	1 773	2 964	1 191
6. Valkeala	1 576	2 736	1 160
7. Tampere-Tammerfors	2 079	3 237	1 158
8. Savonlinna-Nyslott	1 690	2 784	1 094
9. Kuhmo	650	1 735	1 085
10. Kittilä	238	1 318	1 080
11. Kuopio	2 508	3 568	1 060
12. Sysmä	1 681	2 724	1 043
13. Pori-Björneborg	2 013	3 045	1 032
14. Puumala	1 431	2 454	1 023
15. Leppävirta	1 481	2 501	1 020

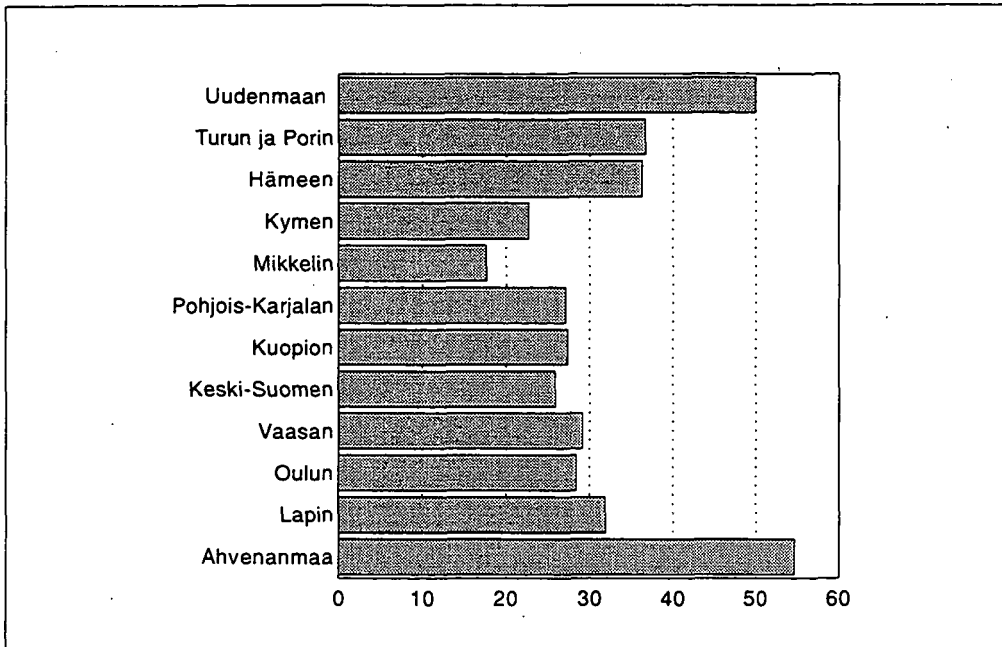
## Lämmitys yleisin Pohjois-Suomen mökeissä

Lapissa lämmitys oli yli puolella kesämökeistä. Myös Kainuussa, Pohjanmaalla ja Varsinais-Suomessa lämmitys on monissa kunnissa yli puolella mökeistä. Mutta esimerkiksi Mikkelin läänissä on paljon kuntia, joissa alle 15 prosentissa kesämökeistä on lämmitys. Koko maassa oli noin 141 000 mökkiä, jossa oli joko keskus-, sähkö- tai kamiinalämmitys.

## Taulukko A. Kunnat, joissa oli eniten kesämökkejä 31.12.1992

### Tabell A. Kommuner med största antalet fritidshus 31.12.1992

1992	1980	Kunta Kommun	Kesämökkejä Fritidshus		Muutos 1980-1992 Förändring	
			1980	1992	kpl-St	%
1.	(10.)	Kuusamo	2 049	4 285	+2 236	+109,1
2.	(6.)	Mäntyharju	2 109	3 623	+1 514	+71,8
3.	(1.)	Kuopio	2 508	3 568	+1 060	+42,3
4.	(7.)	Tampere-Tammerfors	2 079	3 237	+1 158	+55,7
5.	(24.)	Rovaniemen mlk-Rovaniemi lk	1 731	3 061	+1 330	+76,8
6.	(11.)	Pori-Björneborg	2 013	3 045	+1 032	+51,3
7.	(21.)	Kangasniemi	1 773	2 964	+1 191	+67,2
8.	(4.)	Asikkala	2 227	2 952	+725	+32,6
9.	(3.)	Porvoon mlk-Borgå lk	2 278	2 912	+634	+27,8
10.	(13.)	Uusikaupunki-Nystad	1 968	2 796	+828	+42,1
11.	(26.)	Savonlinna-Nyslott	1 690	2 784	+1 094	+64,7
12.	(16.)	Taipalsaari	1 901	2 764	+863	+45,4
13.	(35.)	Valkeala	1 576	2 736	+1 160	+73,6
14.	(19.)	Mustasaari-Korsholm	1 841	2 735	+894	+48,6
15.	(12.)	Ruokolahti	1 993	2 735	+742	+37,2



Kuvio 1.  
Sähköistettyjen kesämökkien osuus (%) lääneittäin 31.12.1992

Figur 1.  
Andelen elanslutna fritidshus (%) länsvis 31.12.1992

Kunnista eniten lämmitettäviä mökkejä oli Kuusamossa, jossa noin 2300 mökissä on jokin lämmitys. Seuraavina olivat Kuopio, noin 1800 mökkiä, Rovaniemen maalaiskunta (n.1300), Pudasjärvi (1200) ja Kangasniemi (1000). Suhteellisesti suurimmat osuudet olivat niin lämmityksen kuin sähköistyksenkin osalta kunnissa, joissa on melko vähän mökkejä. Lähes 90 prosentissa kesäasunnoista lämmitys oli Kauhavalla (89 %), Alahärmässä (87%), Porvoossa (87%) sekä Vampulassa ja Kouvolassa (86%). (Kartta 3)

### Kesämökin omistajia eniten 50-59 -vuotiaiden ikäluokassa

Kesämökin omistajista neljännes oli yli 65-vuotiaita, kun alle 40-vuotiaita oli vain yksi kymmenestä kesämökin omistajasta. Vuonna 1992 kesämökin omistajien määrä myös väheni edellisestä vuodesta alle 40-vuotiaiden ikäryhmässä, kun esimerkiksi 50-59 vuotiaiden joukossa määrä kasvoi 3 600 henkilöllä. Eniten kesämökin omistajia oli 50-59 -vuotiaiden ikäluokassa. Tämän ikäisistä 16 prosentilla oli kesämökki. Niin ikään 60-69 -vuotiaasta väestöstä kesämökin omisti 15 prosenttia. Mutta 30-39 -vuotiaista vain noin 3 prosenttia oli kesämökin omistajia.

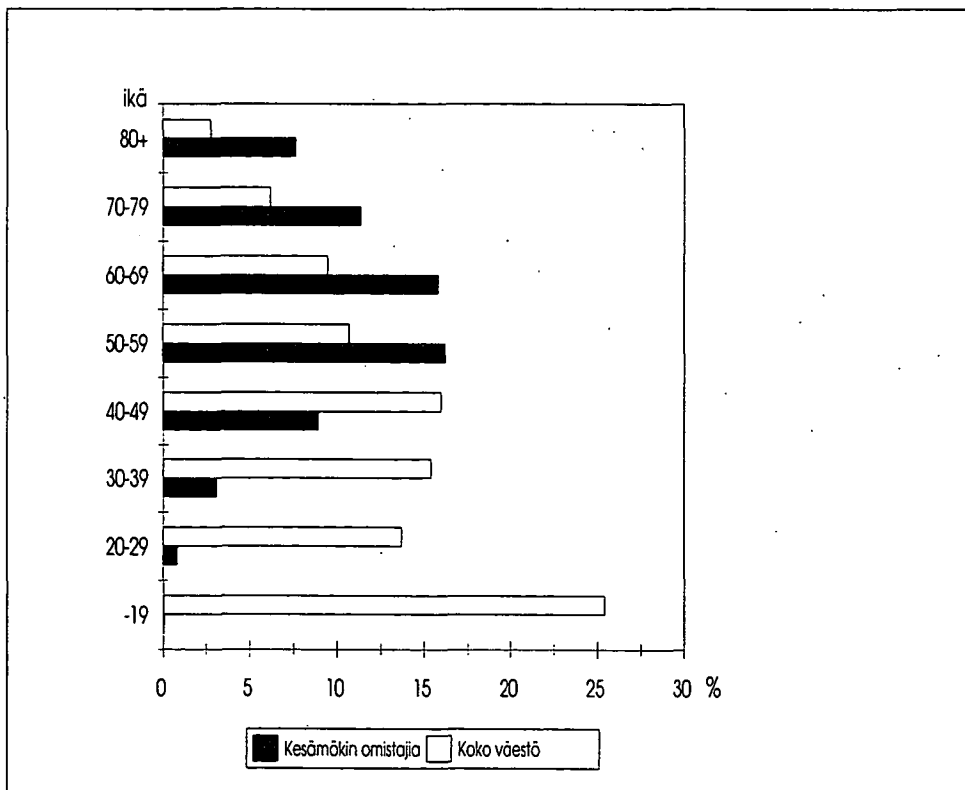
Taulukko C. Kunnat, joissa oli eniten kesämökin omistajia kesämökin sijaintiläänin mukaan 31.12.1992  
Tabell C. Kommuner med största antalet fritidshusägare efter det län där fritidshuset finns 31.12.1992

Omistajan kotikunta Ägarens hemkommun	Kesämökin sijaintilääni - Länet där fritidshuset finns												Yhteensä Totalt
	Uudenmaan lääni Nylands län	Turun ja Porin lääni Åbo och Björneborgs län	Hämeen lääni Tavastehus län	Kymen lääni Kymene län	Mikkeliin lääni S:t Michels län	Pohjois-Karjalan lääni Norra Karelens län	Kuopion lääni Kuopio län	Keski-Suomen lääni Mellersta Finlands län	Vaasan lääni Vasa län	Oulun lääni Uleåborgs län	Lapin lääni Lapplands län	Ahvenanmaa Landskapet Åland	
1. Helsinki-Helsingfors ..	13097	3813	5801	2905	5213	1059	1075	1500	577	537	409	71	36057
2. Tampere-Tammerfors	73	2608	9545	76	223	92	96	380	207	120	159	2	13581
3. Turku-Åbo .....	121	11424	308	87	118	58	79	89	123	101	101	39	12648
4. Espoo-Esbo .....	3894	1714	1575	792	1521	358	330	516	212	237	189	22	11360
5. Vantaa-Vanda .....	2082	800	1693	876	1893	409	394	480	145	179	127	12	9090
6. Kuopio .....	8	19	20	33	259	160	6658	91	8	108	42	1	7407
7. Oulu-Uleåborg .....	21	33	51	20	51	38	102	68	39	5590	549	1	6563
8. Lahti-Lahtis .....	260	84	2792	595	1655	130	129	598	35	83	71	-	6432
9. Pori-Björneborg .....	22	4736	104	15	24	11	20	26	122	22	19	3	5124
10. Jyväskylä .....	18	43	97	37	377	54	208	3994	60	53	57	-	4998
11. Joensuu .....	7	9	19	23	163	4094	100	13	4	28	13	-	4473
12. Lappeenranta-Villmanstrand .....	13	16	25	3683	493	112	24	15	1	23	30	-	4435
13. Vaasa-Vasa .....	10	74	26	11	17	11	13	42	4073	30	40	5	4352
14. Mikkei-S:t Michel .....	11	7	19	91	2914	32	68	36	3	10	13	-	3204
15. Kotka .....	61	31	45	2498	296	55	37	39	8	25	21	1	3117

Taulukko D. Kunnat, joissa oli eniten kesämökkejä omistajan asuinläänin mukaan 31.12.1992  
 Tabell D. Kommuner med största antalet fritidshus efter ägarens bosättningslän 31.12.1992

Kesämökin sijaintikunta <i>Länet där fritidshuset finns</i>	Omistajan asuinlääni- Ägarens bosättningslän												Ei yksityisen omistama. /tunt. Ägaren inte enskild per-on /ägaren okänd	Kesämökkejä yhteensä <i>Fritidshus totalt</i>
	Uudenmaan lääni <i>Ny-lands län</i>	Turun ja Porin lääni <i>Abo och Björneborgs län</i>	Hämeen lääni <i>Tavastehus län</i>	Kymen lääni <i>Kym-mene län</i>	Mikkelin lääni <i>S:t Mich-hels län</i>	Pohjois-Karjalan lääni <i>Norra Kare-lens län</i>	Kuopion lääni <i>Kuopio län</i>	Keski-Suomen lääni <i>Mel-lersta Fin-lands län</i>	Vaasan lääni <i>Vasa län</i>	Oulun lääni <i>Uleå-borgs län</i>	Lapin lääni <i>Lapp-lands län</i>	Ahvenanmaa <i>Lands-ka-pet Åland</i>		
Kuusamo .....	290	77	130	32	12	11	35	28	49	1754	108	-	1759	4285
Mäntyharju .....	1530	22	217	560	820	4	19	23	6	3	2	-	417	3623
Kuopio .....	149	24	32	21	23	20	2590	17	6	11	7	2	666	3568
Tampere-Tammerfors Rovaniemen mk <i>Rovaniemi lk</i> .....	176	44	2551	5	5	1	1	5	6	3	7	-	433	3237
<i>Rovaniemi lk</i> .....	100	29	37	15	12	3	4	8	17	69	2290	-	477	3061
Pori-Björneborg .....	110	2373	58	6	1	-	1	3	6	5	3	-	479	3045
Kangasniemi .....	889	27	150	90	1054	4	25	343	9	1	6	-	366	2964
Asikkala .....	821	21	1402	24	62	4	3	13	6	8	2	-	586	2952
Porvoon mk-Borgå lk Uusikaupunki-Nystad	2137	15	17	8	3	-	-	1	2	1	-	2	726	2912
Uusikaupunki-Nystad	154	2171	60	4	2	3	2	3	6	6	3	-	382	2796
Savonlinna-Nyslott ..	424	22	65	143	1585	23	43	19	3	7	9	-	441	2784
Taipalsaari .....	330	20	44	1798	13	5	4	12	2	6	6	-	524	2764
Valkeala .....	438	11	58	1714	22	5	5	10	2	1	-	-	470	2736
Mustasaari-Korsholm	54	8	8	1	-	-	-	1	1993	-	-	4	666	2735
Ruokolhti .....	263	19	49	2121	24	9	8	3	3	3	2	-	231	2735

(Luvuissa ei ole mukana kuin yksi omistaja kesämökkiä kohti, joten esim. aviopuolisoiden yhdessä omistamat mökit lisäisivät omistajien osuutta eri ikäluokissa.)



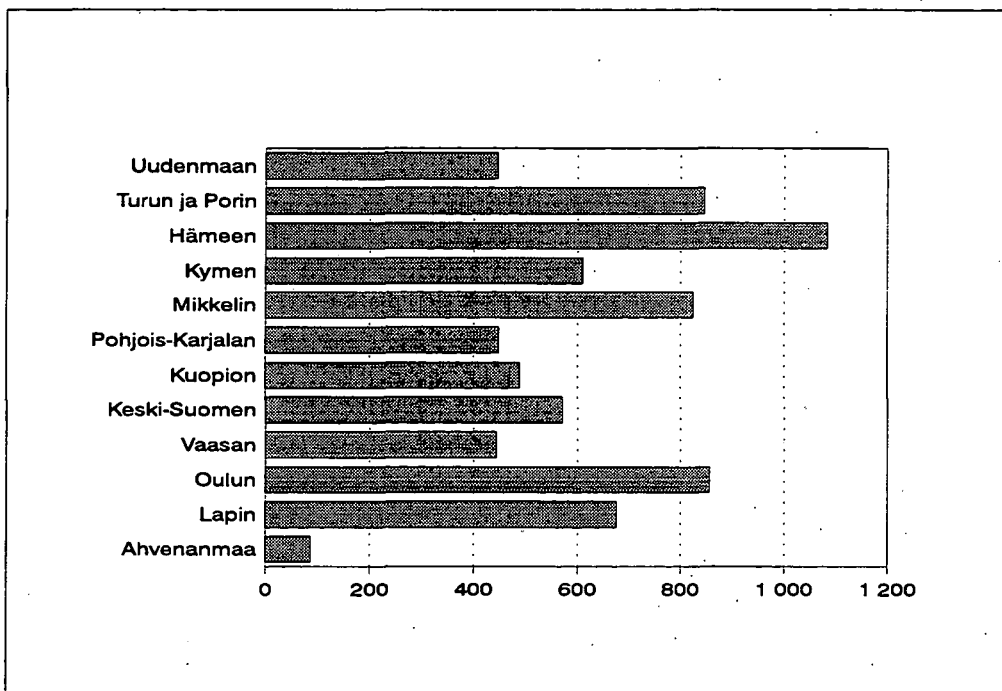
Kuvio 2.  
Kesämökin omistajat sekä koko väestö ikäluokittain (%) 31.12.1992

Figur 2.  
Fritidshusägare och hela befolkningen efter åldersgrupp (%) 31.12.1992

# Vuonna 1993 valmistuneet kesämökit

Vuonna 1993 valmistui 7 382 kesämökkiä, mikä oli 7 prosenttia edellisvuotta vähemmän. Kesämökkejä valmistui eniten Hämeen läänissä, 1 083 kappaletta. Seuraavina olivat Oulun lääni (857 kpl), Turun ja Porin lääni (846 kpl), Mikkelin lääni (825 kpl) ja Lapin lääni (676 kpl).

Kymmenen suosituinta kesämökkikuntaa 1993 valmistuneiden mökkien perusteella olivat:



**Kuvio 3.**  
Valmistuneet kesämökit 1993 lääneittäin

**Figur 3.**  
Färdigställda fritidshus länsvis 1993

# Översikt

Vid utgången av 1992 fanns det 389 100 fritidshus, vilket var 8 400 fler än föregående år. Det färdigställdes ungefär 8 000 nya fritidsbostadshus under år 1992, vilket innebär att omkring 400 byggnader som använts för något annat ändamål togs i bruk som fritidshus.

## Ny ordningsföljd bland de största stugkommunerna

I slutet av 1992 fanns det mest fritidshus i Kuusamo, Mäntyharju, Kuopio, Tammerfors och Rovaniemi landskommun. De inkorporeringar som gjordes i början av året ändrade denna ordningsföljd på så sätt att Ekenäs (med det inkorporerade Tenala) steg till andra plats med 3 932 fritidshus. Också i Nystad (med det inkorporerade Kalanti) steg antalet fritidshus till mer än 3 000, och kommunen blev med sina 3 233 fritidshus den sjätte i ordningen bland de största stugkommunerna.

## Elektricitet vanligast i Nyland och på Åland

Det finns ungefär 123 000 fritidshus med elanslutning. Det var vanligast att ha elektricitet i Nyland och på Åland, där över hälften av fritidshusen var elanslutna. Minst elanslutna fritidshus fanns det i S:t Michels län, där det fanns elektricitet i mindre än tjugo procent av stugorna. Elanslutningarna var vanligare i fritidshusen i Västra och Norra Finland än i Östra Finland.

Det fanns mest elanslutna fritidshus i Borgå landskommun, där det fanns elektricitet i nästan 1 600 fritidshus. I Vichtis fanns det elektricitet i 1 300 fritidshus, i Kuusamo i 1 250 och i Sibbo och Kyrkslätt i ungefär 1 100. Relativt sett fanns den största andelen elanslutna fritidshus i Loimaa och Borgå, där det fanns elektricitet i mer än 90 procent av fritidshusen. (Karta 2)

## Färdigställda fritidshus 1992

I fjol färdigställdes 7 382 fritidshus, vilket var 7 procent mindre än 1992. Det största antalet sommarstugor, 1 083, färdigställdes i Tavastehus län. Därefter följde Uleåborgs län (857), Åbo och Björneborgs län (846), S:t Michels län (825) och Lapplands län (676).

Se figur 3.

## Uppvärmning vanligast i Norra Finland

Mer än hälften av fritidshusen i Lappland var uppvärmda. Också i Kajanaland, Österbotten och Egentliga Finland var över hälften av fritidshusen uppvärmda i många kommuner. Däremot finns det till exempel i S:t Michels län många kommuner där mindre än 15 procent av fritidshusen var uppvärmda. I hela landet fanns det ungefär 141 000 fritidshus med central-, el- eller kaminuppvärmning.

Bland kommunerna fanns det mest uppvärmda fritidshus i Kuusamo, där omkring 2 300 fritidshus hade något slag av uppvärmning. På följande platser kom Kuopio (med ungefär 1 800 uppvärmda stugor), Rovaniemi landskommun (med ca 1 300), Pudasjärvi (med 1 200) och Kangasniemi (med 1 000). I fråga om såväl uppvärmning som elektricitet fanns den relativt sett största andelen fritidshus i kommuner med relativt få fritidshus. Av fritidshusen var nästan 90 procent uppvärmda i Kauhava (89 procent), i Alahärmä och Borgå (87 procent) samt i Vampula och Kouvola (86 procent). (Karta 3)

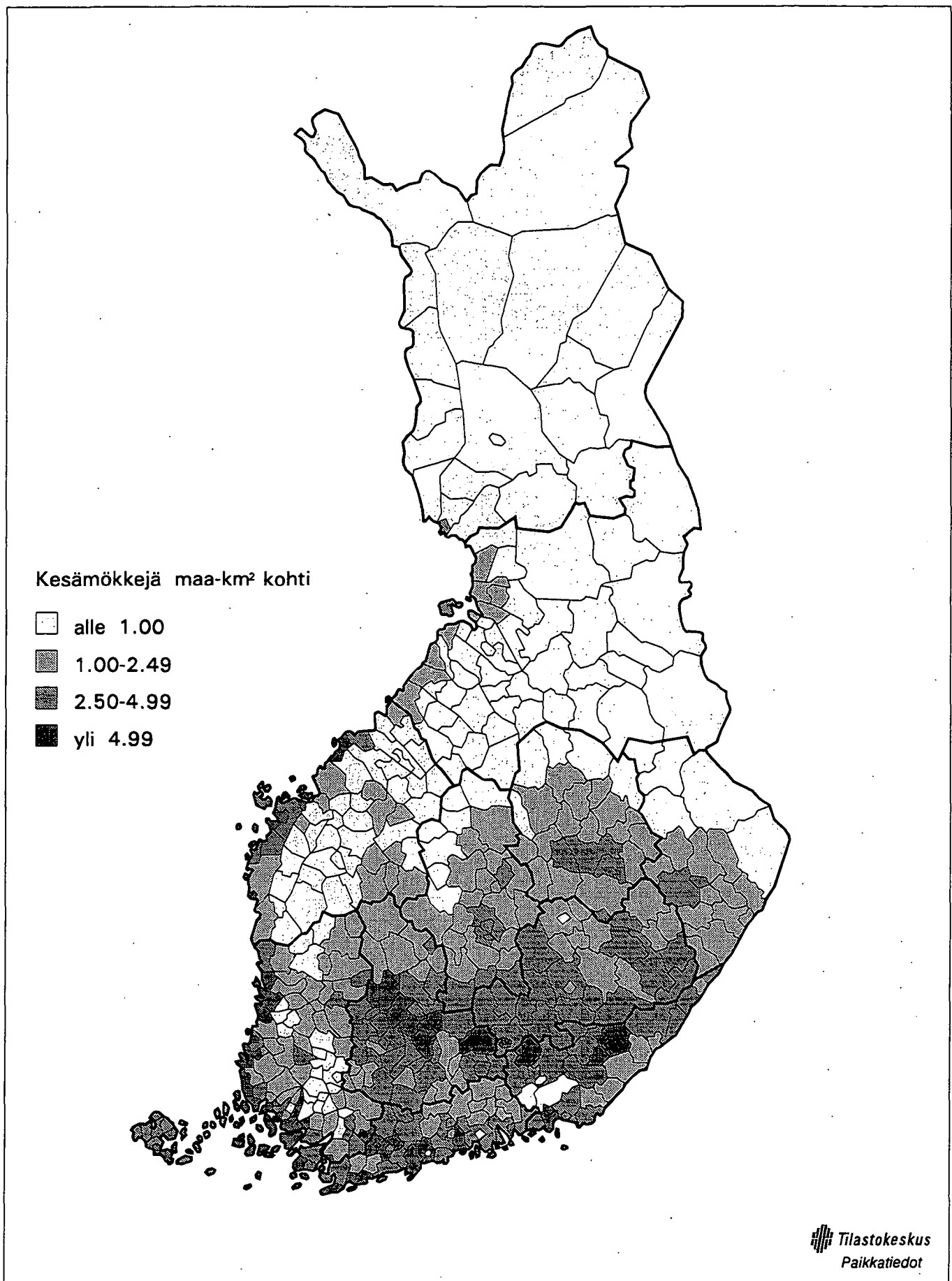
## Mest stugägare bland 50 - 59-åringa

Av dem som äger fritidshus hade en fjärdedel fyllt 65 år, medan bara en av tio var under 40 år. År 1992 minskade också antalet fritidshusägare jämfört med föregående år bland dem som inte fyllt 40 år. Däremot ökade antalet t.ex. bland 50 - 59-åringarna med 3 600 personer. Det fanns mest fritidshusägare bland 50 - 59-åringarna. I denna åldersgrupp hade 16 procent eget fritidshus. Likaså ägde 15 procent av 60 - 69-åringarna ett fritidshus. Men bland 30 - 39-åringarna var bara omkring 3 procent fritidshusägare.

(Uppgifterna omfattar bara en ägare per fritidshus, vilket innebär att t.ex. fritidshus som äkta makar äger gemensamt skulle öka andelen fritidshusägare i de olika åldersgrupperna.)

De tio populäraste sommarstugekommunerna 1993 enligt antalet färdigställda sommarstugor:

1.	Kuusamo	124 st
2.	Inari	104 st
3.	S:t Michels lk	103 st
4.	Liekka	99 st
5.	Ekenäs	88 st
6.	Pudasjärvi	79 st
7.	Suomussalmi	76 st
8.	Kontiolahti	74 st
9.	Mäntyharju	74 st
10.	Posio	73 st

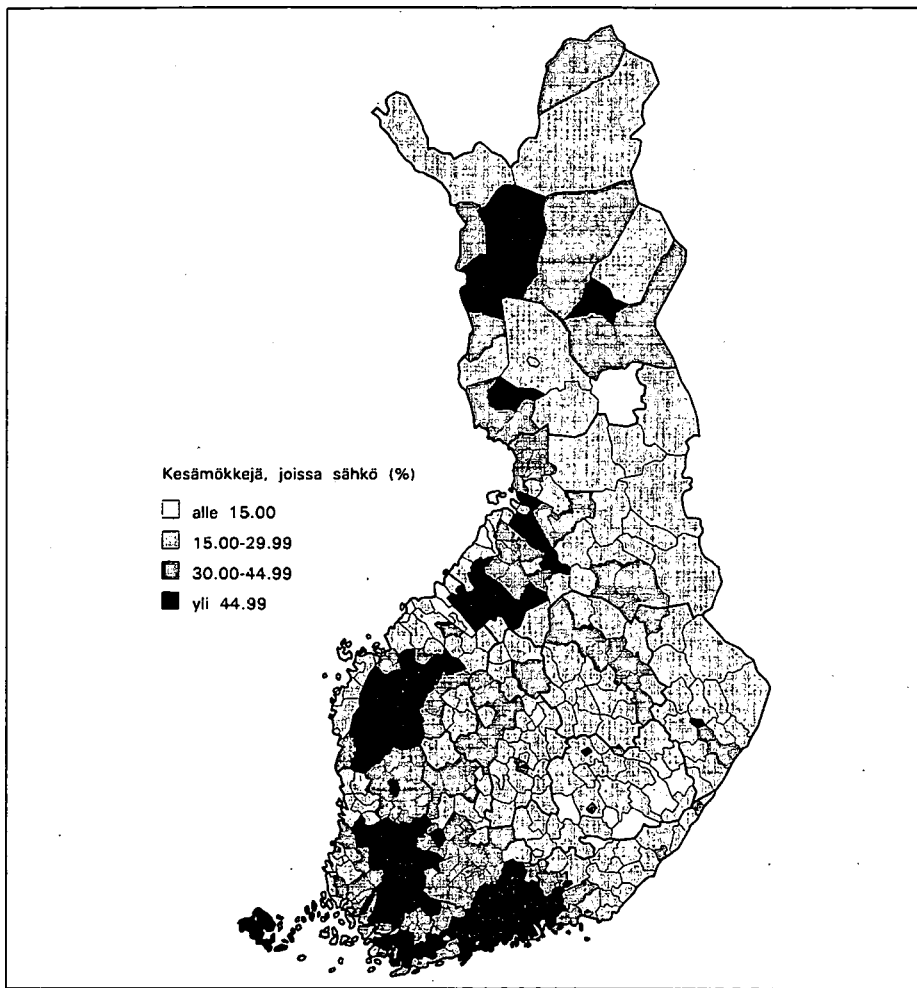


Kuvio 4. Kesämökkejä maa-neliökilometriä ( km<sup>2</sup> ) kohti 31.12.1992

Figur 4. Fritidshus per km<sup>2</sup> land

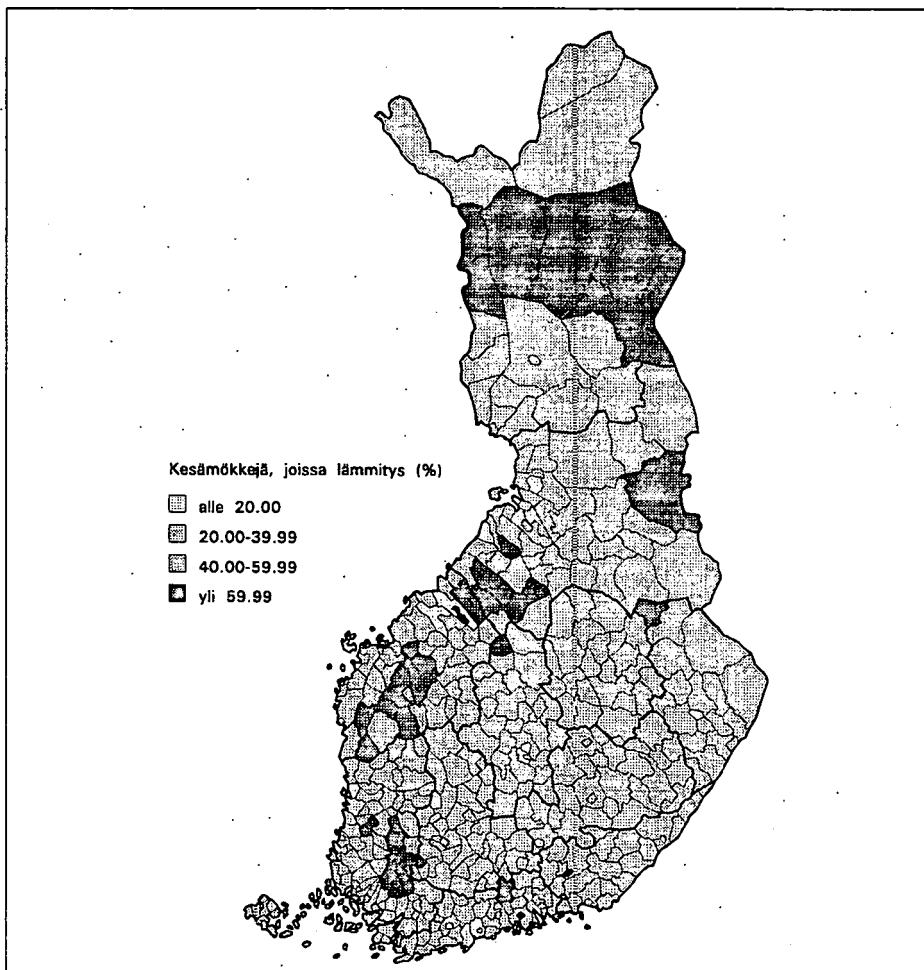
**Kuvio 5.**  
**Kesämökkejä, joissa sähkö 31.12.1992**

**Figur 5.**  
**Fritidshus med elektricitet (%)31.12.1992**



**Kuvio 6.**  
**Kesämökkejä (%), joissa lämmitys 31.12.1992**

**Figur 6.**  
**Fritidshus med uppvärmning (%)**



Kesämökkitalastot tuotetaan väestön keskusrekisterin rakennus- ja huoneistotietojen pohjalta, joita ylläpidetään kunnan rakennusvalvontaviranomaisten rakennushankeilmoituksilla sekä määräaikaistarkistuksilla. Väestötiedot ovat peräisin väestön keskusrekisterin henkilörekisteristä.

Tässä julkaisussa on tietoja kesämökkien sijainnista lääneittäin ja kunnittain. Lisäksi tietoja julkaistaan kesämökkien omistajien asuinkunnista, mökkien pinta-aloista, varusteista ja rakennusvuosista. Muita kesämökkejä koskevia tietoja voidaan tulostaa erityisselvityksinä käyttäjän tarpeen mukaan. Kesämökkitiedosto sisältää julkaistujen tietojen lisäksi tietoja myös mm. rakennus- ja lämmitysaineista.

## Aikaisemmat julkaisut

### **Vuosittain valmistuneista kesämökeistä ( vapaa-ajan asuinrakennuksista)**

Vastaavia tietoja vuosittain valmistuneista kesämökeistä on aiemmin julkaistu tilastotiedotussarjoissa ja Rakentaminen -sarjassa:

- RA 1975:19  
Valmistuneet kesämökit vuosina 1964-1974
- RA 1980:8  
Valmistuneet kesämökit vuosina 1971-1978
- RA 1984:11  
Valmistuneet vapaa-ajan asuinrakennukset vuosina 1979-1983
- Rakentaminen 1990:14  
Vapaa-ajan asuinrakennukset 1989
- Rakentaminen 1991:13  
Vapaa-ajan asuinrakennukset 1990
- Asuminen 1993:4  
Kesämökit 1991

### **Kesämökkikannasta**

- SVT VI C:104  
Väestölaskenta 1970, Osa XII Kesämökit
- SVT VI C:106  
Väestölaskenta 1980, Osa XI Kesämökit
- Tulot ja kulutus 1988:7  
(Kotitaloustiedustelu 1985: Vapaa-ajan asunnot)
- Asuminen 1991:2  
Kesämökit 1989
- Asuminen 1992:5 (Väestölaskenta 1990: osa 5)  
Kesämökit 1990
- Asuminen 1993:4  
Kesämökit 1991

Statistiken över fritidshus sammanställs på basis av uppgifterna om byggnader och lägenheter i det centrala befolkningsregistret. Dessa uppgifter upprätthålls med anmälningar om byggnadsprojekt samt periodiska kontroller. Uppgifterna om befolkningen grundar sig på det centrala befolkningsregistrets personregister.

I denna publikation finns uppgifter om fritidshusen efter län och kommun. Dessutom publiceras uppgifter om fritidshusägarnas bostadsort, husens golvytor, utrustning och byggnadsår. Övriga uppgifter om fritidshusen kan uttas som specialutredningar enligt användarens önskemål. Registret över fritidshus innehåller förutom de publicerade uppgifterna, också uppgifter om bl.a. byggnads- och uppvärmningsmaterial.

## Tidigare publikationer

### **Färdigställda sommarstugor (byggnader för fritidsbruk)**

Motsvarande uppgifter har tidigare utgivits i Statistisk rapport i serien Bygandet:

- RA 1975:19  
Färdigställda sommarstugor åren 1964-1974
- RA 1980:8  
Färdigställda sommarstugor åren 1971-1978
- RA 1984:11  
Färdigställda sommarstugor åren 1979-1983
- Bygandet 1990:14  
Fritidsbostadshus 1989
- Bygandet 1991:13  
Fritidsbostadshus 1990
- Boende 1993:4  
Fritidshus 1991

### **Fritidshusbestånd**

- FOS VI C:104  
Folkräkningen 1970, Del XII Sommarstugor
- FOS VI C:106  
Folkräkningen 1980, Del XI Sommarstugor
- Inkomst och konsumtion 1988:7  
(Kotitaloustiedustelu 1985: Vapaa-ajan asunnot)
- Boende 1991:2  
Fritidshus 1989
- Boende 1992:5 (Folkräkningen 1990: del 5)  
Fritidshus 1990
- Boende 1993:4  
Fritidshus 1991

# Tilastointiperusteet ja vertailtavuus

Ensimmäiset rekisteripohjaiset kesämökkitilastot on julkaistu vuodelta 1989. Väestön keskusrekisterin rakennustietoja täydennettiin lisäämällä rekisteriin verohallinnon kesämökkitiedot kesällä 1990. Tämän jälkeen kunnissa tarkastettiin mm. puuttuvia koordinaatti- ja ominaisuustietoja.

Tätä edeltävät kesämökkitiedot ovat vuoden 1980 väestölaskennasta, jossa tiedot kerättiin lomakkeilla. Vuoden 1980 laskennassa kerättiin myös sellaisia tietoja, joita ei ole 1980-luvun uustuotannosta, kuten tieto kesämökin yhteisomistuksesta ja talviasuttavuudesta.

Vuoden 1992 kesämökkitilastossa on vapaa-ajan asuinrakennuksiksi luettu kaikki ne rakennukset, joiden käyttötarkoitus oli 31.12.1992 vapaa-ajan asuinrakennus tai joita ko. ajankohtana käytettiin loma-asumiseen. Kesämökeiksi ei ole luettu majoitustoimintaa harjoittavien liikeyritysten vuokrattavia lomamökkejä, vaan ne tilastoidaan rakennuskannan majoitusliikerakennuksiin (rakennuksen käyttötarkoitusluokka 124). Vuokrattavia lomamökkejä oli vuoden 1992 lopussa noin 8 300.

Kesämökkitiedoista voi puuttua jonkin verran yksiköitä. Kesämökkikäyttöön on otettu myös rakennuksia, jotka ovat rekisterissä muissa käyttötarkoituksissa (esim. asuinrakennuksina). Tällainen käyttötarkoituksen muutos ei aina välity rekisteriin.

Koska kesämökkitiedot on saatu osittain yhdistämällä väestön keskusrekisterin ja verohallinnon tietoja, voi joissakin kunnissa olla liikaa vapaa-ajan asuinrakennuksia. Ts. sama kesämökki on ollut sekä väestön keskusrekisterissä että verottajalta saadussa aineistossa. Kaikissa tapauksissa näitä ei ole voitu päätellä samaksi yksiköksi, koska verohallinnon tiedoissa ei ole rakennuksen koordinaattitietoja.

Vuoden 1992 kesämökkiaineistossa on koordinaattitiedot 80,1 prosentilla kaikista kesämökeistä. Koordinaattitiedon kattavuus vaihtelee kunnittain. Vuoden 1992 alkuun mennessä tietoja täydennettiin niissä kunnissa, jotka osallistuvat rakennusten koordinaattien tarkastukseen vuoden 1990 väestölaskentaa varten.

Vertailtaessa eri ajankohtien rakennustietoja, on otettava huomioon, että muutokset johtuvat osin rekisterissä tehdyistä tarkastuksista. Esimerkiksi rakentamisvuosien korjaukset vaikuttavat rakennusten ikärakenteeseen. Rekisteritarkistusten lisäksi rakennusvuosi muuttuu myös, kun rakennus peruskorjataan. Valmistuneita kesämökkejä 1992 on hieman vähemmän kuin vuoden 1992 kannassa on 1992

# Statistikföringsgrunder och jämförbarhet

Den första registerbaserade statistiken över fritidshus utgavs för 1989. Uppgifterna om byggnader i det centrala befolkningsregistret kompletterades sommaren 1990 med skatteförvaltningens uppgifter om fritidshus. Därefter kontrollerades bl.a. bristfälliga uppgifter om koordinater och egenskaper.

De tidigare uppgifterna om fritidshus härstammar från folkräkningen 1980, där uppgifterna samlades in med hjälp av blanketter. Vid folkräkningen 1980 insamlades också sådana uppgifter som inte finns att tillgå för nyproduktionen under 1980-talet. Sådana uppgifter är t.ex. om fritidshuset ägs gemensamt av flera personer och om det är vinterbonat.

I 1992 års statistik över fritidshus har såsom fritidshus räknats alla de byggnader vars användningsändamål 31.12.1992 var fritidsbostad eller som vid den aktuella tidpunkten användes för semesterboende. Som fritidshus räknas inte de semesterstugor som uthyrs av affärsföretag som bedriver inkvarteringsverksamhet. Dessa statistikförs bland byggnadsbeståndets byggnader för inkvarteringsrörelse (byggnadens användningsändamål 124). Det fanns ca 8 300 semesterstugor att hyra.

Uppgifterna om fritidshus kan i någon mån vara bristfälliga. Byggnader som i registret har en annan klassificering för användningsändamålet (t.ex. bostadsbyggnad), kan ha tagits i bruk som fritidshus. En sådan ändring av användningsändamålet förmedlas inte alltid till registret.

Eftersom uppgifterna om fritidshusen har delvis fåtts genom en sammanslagning av det centrala befolkningsregistrets och skatteförvaltningens data, kan det i några kommuner finnas för många fritidsbostäder. Dvs. samma sommarstuga har funnits både i det centrala befolkningsregistrets och skatteförvaltningens material. Det har inte alltid varit möjligt att fastslå att det varit fråga om samma fritidsbostad, eftersom det i skatteförvaltningens material inte finns koordinater för byggnaderna.

I 1991 års material över fritidshusen finns det koordinater för 80,1 procent av alla byggnader. Täckningsgraden för koordinaterna varierar kommunvis. Uppgifterna i de kommuner som deltar i justeringen av byggnadskoordinaterna kompletterades före början av 1992 med tanke på folkräkningen 1990.

Då man jämför byggnadsuppgifter från olika tider, bör man beakta att ändringarna till en del beror på de justeringar som gjorts i registren. Så inverkar t.ex. rättelser av bygg-

valmistuneita mökkejä. Tämä johtuu lähinnä lomakkeista, jotka ovat saapuneet rekisteriin tietojen poiminta-ajankohdan jälkeen.

Kesämökkikanta on jonkin verran suurempi kuin vuoden 1991 kesämökkikannan ja vuonna 1992 rakennettujen uusien kesämökkien yhteenlaskettu määrä. Tämä johtuu rekisteriin tehdyistä rakennuksen käyttötarkoituksen ja käytössäolotilanteen muutoksista. Joskus tyhjilleen jäänyt asuinrakennus muutetaan käyttötarkoitukseltaan kesämökiksi. Tällaisista muutoksista ei kuitenkaan aina saada tietoa väestön keskusrekisteriin, joten on mahdollista, että jonkin verran kesämökkikäytössä olevia rakennuksia on myös muissa käyttötarkoitukseluokissa. Rekisterissä tehtyjä tarkistuksia ja kyselyjä on kuitenkin pyritty kohdistamaan juuri käyttötarkoitukseltaan tuntemattomiin ja/tai tyhjillään oleviin rakennuksiin, joiden käyttötarkoitus on saattanut muuttua vapaaajan asuinrakennukseksi. On myös mahdollista, että kesämökki muutetaan asuinrakennukseksi, kun se otetaan asumiskäyttöön. Tällöin ko. kesämökki poistuu kesämökkikannasta.

nadsären på byggnadernas åldersstruktur. Byggnadsåret ändras förutom av registerjusteringar också då byggnaden grundligt repareras.

Fritidshusbeståndet är större än det sammanlagda antalet fritidshus 1991 och nya fritidshus som byggts 1992. Detta beror på de ändringar som gjorts i registret enligt byggnadens användningsändamål och användningstid. Ibland ändras användningsändamålet för en bostadsbyggnad som blivit tom till fritidshus. Uppgifter om sådana ändringar fås dock inte alltid till det centrala befolkningsregistret, varför det är möjligt att ett litet antal byggnader som används som fritidshus också finns registrerade i andra användningsklasser. Därför har man strävat efter att inrikta justeringarna i registret liksom förfrågningarna på sådana byggnader vars användningsändamål är okänt och på tomma byggnader som numera kanske används som fritidshus. Det är också möjligt att ett fritidshus ändras till bostadshus då det tas i bruk som stadigvarande bostad. Då stryks detta fritidshus ur fritidshusbeståndet.

Taulukot  
*Tabeller*  
Tables

Taulukko 1. Kesämökit lääneittäin 1970, 1980, 1990, 1991 ja 1992  
 Tabell 1. Fritidshus efter län åren 1970, 1980, 1990, 1991 och 1992  
 Table 1. Free-time residences by province in 1970, 1980, 1990, 1991 and 1992

	Kesämökkejä – Fritidshus – Free-time residences					Muutos – Förändring - Change		
	1970	1980	1990	1991	1992	1970-1980	1980-1990	1991-1992
<b>Koko maa – Hela landet – Whole country</b> .....	<b>176 104</b>	<b>251 744</b>	<b>367 686</b>	<b>380 707</b>	<b>389 097</b>	<b>75 640</b>	<b>115 942</b>	<b>8 390</b>
Uudenmaan lääni – <i>Nylands län</i> .....	30 165	29 915	37 179	37 643	38 084	- 250	7 264	441
Turun ja Porin lääni – <i>Åbo och Björneborgs län</i> ..	30 380	43 881	61 163	62 864	63 867	13 501	17 282	1003
Hämeen lääni – <i>Tavastehus län</i> .....	28 384	37 906	51 984	53 939	55 336	9 522	14 078	1397
Kymen lääni – <i>Kymmene län</i> .....	15 576	21 293	30 549	31 955	32 635	5 717	9 256	680
Mikkelin lääni – <i>S:t Michels län</i> .....	15 562	26 691	41 845	43 021	44 268	11 129	15 154	1247
Pohjois-Karjalan lääni – <i>Norra Karelen län</i> .....	5 910	10 306	17 693	18 987	19 327	4 396	7 387	340
Kuopion lääni – <i>Kuopio län</i> .....	8 667	14 010	23 668	24 395	24 833	5 343	9 658	438
Keski-Suomen lääni – <i>Mellersta Finlands län</i> ....	9 322	16 284	23 637	24 620	25 258	6 962	7 353	638
Vaasan lääni – <i>Vasa län</i> .....	15 654	22 356	26 878	27 960	28 451	6 702	4 522	491
Oulun lääni – <i>Uleåborgs län</i> .....	9 453	16 615	30 295	31 313	32 233	7 162	13 680	920
Lapin lääni – <i>Lapplands län</i> .....	4 436	8 578	18 413	19 458	20 154	4 142	9 835	696
Ahvenanmaan maakunta – <i>Landskapet Åland</i> ...	1 684	3 909	4 382	4 552	4 651	2 225	473	99

Läänijako on ajankohdan 31.12.1992 mukainen myös vuosina 1970, 1980 ja 1990 vertailun helpottamiseksi.  
 Länsindelningen följer situationen 31.12. 1992 också för åren 1970, 1980 och 1990 för att det skall vara enklare att göra jämförelser

Taulukko 2. Kesämökit rakentamisvuoden mukaan 1980, 1990 ja 1992  
 Tabell 2. Fritidshus efter byggnadsår åren 1980, 1990 och 1992  
 Table 2. Free-time residences by year of construction in 1980, 1990 and 1992

Rakennusvuosi Byggnadsår Year of construction	Kesämökkejä – Fritidshus – Free-time residences						Muutos - Förändring - Change	
	1980		1990		1992		1980-1990	1990-1992
	kpl – st. – number	%	kpl – st. – number	%	kpl- st. - number	%		
<b>Yhteensä – Totalt – Total</b> .....	<b>251 744</b>	<b>100,0</b>	<b>367 686</b>	<b>100,0</b>	<b>389 097</b>	<b>100,0</b>	<b>115 942</b>	<b>21 411</b>
- 1920 .....	21 566	8,6	27 356	7,4	23937	6,2	5 790	-3 419
1921 – 1959 .....	69 573	27,6	84 912	23,1	85 317	21,9	15 339	405
1960 – 1969 .....	66 112	26,3	63 886	17,4	63 844	16,4	-2 226	- 42
1970 – 1979 .....	81 488	32,4	83 949	22,8	83821	21,5	2 461	- 128
1980 – 1989 .....	6 446	2,6	75 533	20,5	76153	19,6	77 144	620
1991 .....	..	..	8 057	2,2	25 506	6,6	..	17 448
Tuntematon – <i>Okänt</i> – Unknown .....	6 559	2,6	23 993	6,5	30520	7,8	17 434	6 527

Taulukko 3. Kesämökkit pinta-alan mukaan 1970, 1980, 1990 ja 1992  
 Tabell 3. Fritidshus efter golvyta åren 1970, 1980, 1990 och 1992  
 Table 3. Free-time residences by floor area in 1970, 1980, 1990 and 1992

Pinta-ala (m <sup>2</sup> ) Golvyta Floor Area	Kesämökkejä – Fritidshus – Free-time residences								Muutos – Förändring – Change		
	1970		1980		1990		1992		1970-80	1980-90	1990-92
	kpl – st – number	%	kpl – st. – number	%	kpl – st. – number	%	kpl- st.- number	%	kpl-st.- number	kpl-st.- number	kpl-st.- number
<b>Koko maa – Hela landet – Whole country</b> .....	<b>176 104</b>	<b>100,0</b>	<b>251 744</b>	<b>100,0</b>	<b>367 686</b>	<b>100,0</b>	<b>389 097</b>	<b>100,0</b>	<b>75 640</b>	<b>115 942</b>	<b>21411</b>
– 19 .....	24 855	14,1	24 473	9,7	35 313	9,6	35 987	9,2	–382	10 840	674
20 – 39 .....	78 467	44,6	114 288	45,4	143 887	39,1	149 977	38,5	35 821	29 599	6 090
40 – 59 .....	40 615	23,1	67 960	27,0	97 512	26,5	102 872	26,4	27 345	29 552	5 360
60 – 79 .....	14 553	8,3	23 737	9,4	37 199	10,1	39 832	10,2	9 184	13 462	2 633
80 – 99 .....	5 438	3,1	8 552	3,4	14 325	3,9	15 400	4,0	3 114	5 773	1 075
100+ .....	6 611	3,8	8 464	3,4	14 386	4,0	15 410	4,0	1 853	5 922	1 024
Tuntematon – Okänd – Unknown .....	5 565	3,2	4 270	1,7	25 064	6,8	29 619	7,6	–1 295	20 794	4 555
Keskipinta-ala Genomsnittliga golvyta Average floor area .....	40		42		44		45				

Taulukko 4. Kesämökkit maakunnittain 1980, 1990, 1991 ja 1992  
 Tabell 4. Fritidshus efter landskap 1980, 1990, 1991 och 1992

Maakunta-Landskap	Kesämökkejä- Fritidshus- Freetime residences				Muutos 1991-1992 Förändring Change
	1980	1990	1991	1992	
<b>Koko maa - Hela landet</b>	<b>251744</b>	<b>367686</b>	<b>380707</b>	<b>389097</b>	<b>8390</b>
Uusimaa - Nyland	29915	37179	37643	38084	441
Varsinais-Suomi - Egentliga Finland	26879	37427	38484	39136	652
Satakunta	11159	15717	16136	16331	195
Häme - Tavastland	11020	15984	16374	16749	375
Pirkanmaa - Birkaland	25891	35569	37135	37990	855
Päijät-Häme	11442	15378	15849	16242	393
Kymenlaakso - Kymmenedalen	9779	13698	14515	14874	359
Etelä-Karjala - Södra Karelen	11514	16851	17440	17761	321
Etelä-Savo - Södra Savolax	22087	34917	35985	37023	1038
Pohjois-Savo - Norra Savolax	14010	23668	24397	24833	436
Pohjois-Karjala - Norra Karelen	10306	17693	18987	19327	340
Keski-Suomi - Mellersta Finland	16284	23637	24480	25258	778
Etelä-Pohjanmaa - Södra Österbotten	5280	9460	9765	9940	175
Vaasan rannikkoseutu - Vasa kustregion	14218	14680	15340	15584	244
Keski-Pohjanmaa - Mellersta Österbotten	2858	2738	2855	2927	72
Pohjois-Pohjanmaa - Norra Österbotten	11510	20887	21529	22134	605
Kainuu - Kajanaland	5105	9408	9783	10099	316
Lappi - Lappland	8578	18413	19458	20154	696
Ahvenanmaa - Åland	3686	4075	4239	4328	89

Taulukko 5.

Kesämökkit rakentamisvuoden, sähkön sekä lämmityksen mukaan 31.12.1992  
sekä valmistuneet vapaa-ajan asuinrakennukset 1993

Tabell 5.

Fritidshus efter byggnadsår, elektricitet och uppvärming 31.12.1992  
samt färdigställda fritidsbyggnader år 1993

Alue - Område	Valmistuneet vapaa-ajan asuinrakennukset 1993 Färdigställda fritidshus 1993	Rakentamisvuosi - Byggnadsår 31.12.1992							Sähkö Elekt-ricitet	Läm-mitys Uppvär-mning	Yhteen-sä Totalt
		-1929	1930-59	1960-69	1970-79	1980-89	1990-92	Tunt./ Okänd			
<b>Koko maa-Hela landet</b> .....	<b>7382</b>	<b>31377</b>	<b>77877</b>	<b>63844</b>	<b>83821</b>	<b>76153</b>	<b>25505</b>	<b>30520</b>	<b>122618</b>	<b>140803</b>	<b>389097</b>
<b>Uudenmaan lääni</b>											
<b>Nylands län</b> .....	<b>446</b>	<b>3634</b>	<b>11373</b>	<b>6899</b>	<b>6565</b>	<b>5808</b>	<b>1744</b>	<b>2061</b>	<b>19011</b>	<b>11938</b>	<b>38084</b>
Artjärvi-Artsjö .....	1	90	129	44	46	28	7	13	185	137	357
Askola .....	21	96	122	51	74	137	27	9	276	209	516
Espoo-Esbo .....	28	277	1300	235	150	54	111	63	1058	312	2190
Hanko-Hangö .....	16	39	112	119	120	103	48	42	246	213	583
Helsinki-Helsingfors .....	-	130	213	32	40	17	16	58	307	284	506
Hyvinkää-Hyvinge .....	5	21	156	53	39	46	26	8	169	107	349
Inkoo-Ingå .....	-	134	288	385	358	255	71	105	668	466	1596
Järvenpää-Träskända .....	1	4	65	20	5	6	2	4	74	28	106
Karjaa-Karis .....	6	49	101	135	95	43	20	33	237	149	476
Karjalohja-Karislojo .....	6	101	394	408	318	191	50	39	734	345	1501
Karkkila-Högfors .....	15	35	134	159	149	177	50	142	266	319	846
Kauniainen-Grankulla .....	-	1	2	-	-	-	-	-	1	1	3
Kerava-Kervo .....	-	11	23	1	1	-	-	4	28	14	40
Kirkkonummi-Kyrkslätt .....	17	121	835	591	351	228	72	175	1104	451	2373
Lapinjärvi-Lapträsk .....	-	140	120	30	51	48	17	24	267	215	430
Liljendal .....	-	50	51	15	19	28	14	9	118	76	186
Lohja-Lojo .....	1	3	34	21	5	3	-	5	11	5	71
Lohjan kunta-Lojo kommun ..	21	125	785	491	355	227	99	36	990	470	2118
Loviisa-Lovisa .....	1	65	113	58	34	42	5	12	129	116	329
Myrskylä-Mörskom .....	2	93	106	44	78	72	22	8	217	172	423
Mäntsälä .....	12	56	222	95	94	436	86	54	684	667	1043
Nummi-Pusula .....	45	159	375	349	782	402	76	87	845	723	2230
Nurmijärvi .....	8	69	347	159	93	119	35	14	544	289	836
Orimattila .....	12	185	252	61	93	134	49	30	466	416	804
Pernaja-Pernå .....	21	262	289	243	278	251	80	64	761	469	1467
Pohja-Pojo .....	3	51	120	95	80	61	21	38	241	171	466
Pornainen-Borgnäs .....	5	31	152	56	68	81	28	34	285	181	450
Porvoo-Borgå .....	-	6	2	-	1	2	-	4	14	13	15
Porvoon mlk-Borgå lk .....	29	263	867	507	439	447	151	238	1573	830	2912
Pukkila .....	3	77	58	10	27	63	12	9	134	140	256
Ruotsinpyhtää-Strömfors .....	15	106	125	172	218	111	37	26	375	307	795
Sammatti .....	9	66	300	294	242	131	31	43	473	222	1107
Sipoo-Sibbo .....	15	203	952	323	145	159	55	120	1146	429	1957
Siuntio-Sjundeå .....	5	87	174	143	171	162	65	56	365	284	858
Tammisaari-Ekenäs .....	88	80	292	584	584	415	139	177	942	664	2271
Tenhola-Tenala .....	- <sup>1)</sup>	95	217	327	365	435	116	106	765	674	1661
Tuusula-Tusby .....	2	47	287	107	51	35	7	42	306	131	576
Vantaa-Vanda .....	7	60	488	125	48	305	12	37	696	453	1075
Vihti-Vichtis .....	26	146	771	357	498	354	87	93	1311	786	2306
1) Tenhola liitetty Tammisaareen 1.1.1993											
<b>Turun ja Porin lääni</b>											
<b>Åbo och Björneborgs län</b> <sup>2)</sup> ..	<b>974</b>	<b>7707</b>	<b>13070</b>	<b>12570</b>	<b>14040</b>	<b>9395</b>	<b>3266</b>	<b>3819</b>	<b>23383</b>	<b>19699</b>	<b>63867</b>
Alastaro .....	2	53	66	9	16	32	17	9	149	129	202
2) Vuoden 1992 läänirajoilla. (Vuoden 1993 rajoilla 846 ): Katso Lite :Lääni.											

Taulukko 5. (jatk.)-Tabell 5. (forts.)

Alue - Område	Valmistuneet vapaa-ajan asuinrakennukset 1993 Färdigställda fritidshus 1993	Rakentamisvuosi - Byggnadsår 31.12.1992							Sähkö Elekt-ricitet	Läm-mitys Uppvärmning	Yhteen-sä Totalt
		-1929	1930-59	1960-69	1970-79	1980-89	1990-92	Tunt./ Okänd			
Askainen-Villnäs	3	40	63	129	120	91	24	10	189	158	477
Aura	-	5	19	3	6	18	16	11	53	52	78
Dragsfjärd	35	159	179	312	471	285	111	76	418	457	1593
Eura	24	126	263	188	149	125	58	12	349	374	921
Eurajoki-Euraâminne	5	88	141	266	176	96	29	11	261	194	807
Halikko	9	163	169	53	77	63	35	51	291	249	611
Harjavalta	-	12	20	7	7	10	4	3	45	41	63
Honkajoki	3	19	47	6	48	28	9	3	71	87	160
Houtskari-Houtskär	9	55	52	107	229	140	67	44	117	228	694
Huittinen	2	66	87	8	16	36	11	52	212	233	276
Hämeenkyrö-Tavastkyro	19	172	294	273	216	138	31	33	459	308	1157
Ikaalinen-Ikalis	43	200	252	314	570	266	89	55	669	560	1746
Iniö	6	21	27	67	130	101	27	15	72	132	388
Jämijärvi	-	44	62	40	73	43	13	4	150	119	279
Kaarina-St Karins	-	52	216	51	58	10	8	25	201	95	420
Kalanti	3)	63	51	78	59	120	43	23	139	180	437
Kankaanpää	12	67	146	104	133	69	29	82	247	233	630
Karinainen	-	29	14	1	5	4	9	5	58	56	67
Karvia	13	18	36	33	63	75	26	9	90	134	260
Kemiö-Kimito	19	254	186	200	279	204	80	53	582	391	1256
Kihniö	12	25	94	165	200	139	45	17	248	254	685
Kiikala	19	87	132	57	115	116	54	30	226	283	591
Kiikoinen	3	29	43	47	34	29	4	21	106	94	207
Kisko	6	135	263	261	272	180	42	37	479	353	1190
Kiukainen	1	32	31	2	5	10	-	7	66	66	87
Kodisjoki	2	11	20	18	19	30	2	1	25	32	101
Kokemäki-Kumo	12	107	234	214	147	130	48	317	615	449	1197
Korppoo-Korpo	15	164	143	243	316	183	57	52	209	312	1158
Koski TI	7	65	63	9	30	44	18	14	167	161	243
Kullaa	2	47	53	66	79	25	22	10	60	68	302
Kustavi-Gustavs	29	132	128	544	751	412	94	75	584	595	2136
Kuusjoki	4	32	35	6	11	14	15	7	68	63	120
Köyliö-Kjulo	7	37	83	60	50	59	13	11	187	161	313
Laitila	42	161	144	161	247	134	80	100	279	354	1027
Lappi	9	54	95	113	135	66	29	14	113	128	506
Lavia	15	81	135	138	157	68	44	34	262	215	657
Lemu	5	15	25	47	43	43	2	11	63	53	186
Lieto-Lundo	6	35	40	13	22	24	10	3	84	68	147
Loimaa	-	10	13	3	3	1	2	1	31	27	33
Loimaan kunta- Loimaa kommun	3	88	108	23	31	69	27	18	257	279	364
Luvia	25	73	174	305	298	107	2	34	379	158	993
Marttila	5	35	40	8	7	27	19	5	92	98	141
Masku	-	29	40	75	71	60	11	29	115	68	315
Mellilä	2	21	43	4	8	16	6	1	77	81	99
Merikarvia-Sastmola	24	211	135	281	380	192	84	67	389	384	1350
Merimasku	5	35	175	232	172	90	38	35	325	183	777
Mietoinen	4	37	65	38	53	57	12	7	92	91	269
Mouhijärvi	23	117	187	114	200	149	76	29	262	240	872
Muurla	2	27	78	44	40	30	8	8	85	53	235
Mynämäki	25	119	111	19	49	141	99	26	195	308	564
Naantali-Nädendal	1	61	200	89	42	15	1	24	159	43	432
Nakkila	2	18	19	11	5	8	2	1	32	33	64
Nauvo-Nagu	25	100	292	459	552	221	107	86	395	401	1817

Taulukko 5. (jatk.)-Tabell 5. (forts.)

Alue - Område	Valmis- tuneet vapaa- ajan asuinra- kennuk- set 1993 Färdig- ställda fritids- hus 1993	Rakentamisvuosi - Byggnadsår 31.12.1992							Sähkö  Elekt- ricitet	Läm- mitys  Uppvär- mning	Yhteen- sä  Totalt
		-1929	1930-59	1960-69	1970-79	1980-89	1990-92	Tunt./ Okänd			
Noormarkku-Norrmark	7	67	116	71	71	32	21	12	108	105	390
Nousiainen-Nousis	2	31	46	5	34	69	29	16	82	118	230
Oripää	1	29	15	-	7	17	6	1	56	64	75
Paimio-Pemar	8	98	67	16	32	32	13	33	174	105	291
Parainen-Pargas	7	317	621	614	420	308	94	145	1085	520	2519
Parkano	24	70	154	105	235	229	53	30	310	421	876
Perniö-Björnå	14	170	266	130	123	107	26	76	428	377	898
Pertteli	4	46	91	105	117	39	18	27	168	116	443
Piikkiö-Pikis	6	47	162	91	78	53	9	13	225	86	453
Pomarkku-Påmark	3	63	133	136	137	76	26	86	159	150	657
Pori-Björneborg	18	234	924	762	716	201	70	138	781	428	3045
Punkalaidun	9	95	141	57	46	56	23	63	316	251	481
Pyhäranta	2	91	111	244	239	111	26	32	238	212	854
Pöytyä	7	35	49	8	21	38	6	9	119	125	166
Raisio-Reso	2	7	31	1	1	6	9	6	42	27	61
Rauma-Raumo	15	24	118	27	14	44	24	18	104	80	269
Rauman mlk-Raumo lk	4)	52	249	263	217	114	36	25	283	208	956
Rusko	-	9	5	3	5	8	1	2	15	10	33
Rymättylä-Rimito	14	167	263	430	420	227	87	128	587	376	1722
Salo	1	19	30	2	2	4	4	8	31	30	69
Sauvo-Sagu	9	200	199	247	223	100	24	80	392	195	1073
Siikainen	33	70	128	147	256	98	27	27	193	153	753
Somero	17	228	398	207	329	278	138	66	746	691	1644
Suodenniemi	4	33	92	52	85	49	37	18	153	157	366
Suomusjärvi	20	85	242	232	263	177	54	40	407	327	1093
Säkylä	7	32	180	83	83	223	19	25	392	265	645
Särkisalo-Finby	26	87	105	92	127	76	56	16	282	197	559
Taivassalo-Tövsala	27	130	123	375	364	267	77	46	321	458	1382
Tarvasjoki	1	15	19	2	3	18	6	6	54	48	69
Turku-Åbo	18	383	975	433	162	353	64	202	1048	576	2572
Ulvila-Ulvsby	-	13	11	1	3	1	-	1	18	13	30
Uusikaupunki-Nystad	49	197	287	665	780	434	127	306	502	578	2796
Vahto	4	11	19	1	26	20	10	5	47	41	92
Vammala	26	140	313	292	185	168	74	257	695	456	1429
Vampula	2	28	45	4	6	33	10	13	97	120	139
Vehmaa	9	136	98	97	102	116	37	32	222	202	618
Velkua	1	41	32	81	130	73	20	8	78	114	385
Viljakkala	7	105	169	124	205	107	46	18	266	238	774
Västernfjärd	11	67	48	76	138	72	16	23	180	135	440
Yläne	6	58	122	135	106	85	14	12	237	179	532
Äetsä	7	41	42	36	84	33	20	32	194	181	288

3) Kalanti liitetty Uuteenkaupunkiin 1.1.1993

4) Rauman maalaiskunta liitetty Raumaan 1.1.1993

**Hämeen lääni**

<b>Tavastehus län</b> 5)	955	5249	12745	9040	10638	9007	3182	5475	20020	17932	55336
Asikkala	52	213	642	619	628	457	297	96	865	883	2952
Forssa	9	98	145	54	126	117	47	26	255	222	613
Hattula	24	171	441	342	319	265	87	56	597	517	1681
Hauho	33	220	351	431	565	398	103	43	774	667	2111
Hausjärvi	9	157	244	60	139	97	33	20	409	293	750
Hollola	24	154	461	286	177	142	61	46	603	347	1327
Humppila	13	77	95	9	19	34	63	6	172	199	303

5) Vuoden 1992 läänirajoilla. (Vuoden 1993 rajoilla 1083). Katso liite: Lääni.

Taulukko 5. (jatk.)-Tabell 5. (forts.)

Alue - Område	Valmistuneet vapaa-ajan asuinrakennukset 1993 Färdigställda fritidshus 1993	Rakentamisvuosi - Byggnadsår 31.12.1992							Sähkö Elektricitet	Lämmitys Uppvärmning	Yhteensä Totalt
		-1929	1930-59	1960-69	1970-79	1980-89	1990-92	Tunt./ Okänd			
Hämeenlinna-Tavastehus . . . .	8	43	170	105	67	58	17	64	179	111	524
Janakkala . . . . .	36	136	463	258	221	217	66	32	487	403	1393
Jokioinen-Jockis . . . . .	5	65	105	22	24	53	21	8	201	132	298
Juupajoki . . . . .	14	50	57	35	68	76	29	10	110	147	325
Kalvola . . . . .	19	124	216	154	135	124	42	18	305	267	813
Kangasala . . . . .	26	136	843	536	344	204	131	278	952	576	2472
Koski HI . . . . .	9	64	103	63	82	70	30	23	181	183	435
Kuhmalahti . . . . .	12	71	108	134	153	98	33	151	195	186	748
Kuorevesi . . . . .	12	48	163	98	189	134	52	24	211	304	708
Kuru . . . . .	26	157	267	178	400	277	78	118	499	610	1475
Kylmäkoski . . . . .	6	93	116	64	64	79	22	5	205	202	443
Kärkölä . . . . .	9	68	110	24	35	41	15	11	166	143	304
Lahti-Lahtis . . . . .	2	40	224	37	26	91	5	1	262	159	424
Lammi . . . . .	19	124	255	214	238	248	115	24	407	471	1218
Lempäälä . . . . .	13	106	399	134	146	109	44	49	490	329	987
Loppi . . . . .	60	189	555	364	567	678	145	51	1066	939	2549
Luopioinen . . . . .	43	133	249	287	358	442	83	324	484	656	1876
Längelmäki . . . . .	1	124	269	212	437	247	34	143	413	459	1466
Mänttä . . . . .	5	15	77	21	28	14	5	32	43	40	192
Nastola . . . . .	16	101	394	303	244	192	55	170	582	340	1459
Nokia . . . . .	16	141	477	266	284	137	45	31	631	318	1381
Orivesi . . . . .	29	165	254	307	402	301	122	190	496	569	1741
Padasjoki . . . . .	45	126	318	425	581	422	105	119	738	667	2096
Pirkkala-Birkala . . . . .	-	43	184	58	40	37	4	7	160	71	373
Pälkäne . . . . .	18	104	350	273	273	185	93	292	528	459	1570
Renko . . . . .	9	66	122	108	123	161	56	8	232	293	644
Riihimäki . . . . .	8	23	102	25	24	18	9	1	97	60	202
Ruovesi . . . . .	46	220	315	308	428	334	107	132	569	585	1844
Sahalahti . . . . .	25	26	66	126	121	89	20	30	174	130	478
Tammela . . . . .	46	257	542	428	642	464	248	46	996	885	2627
Tampere-Tammerfors . . . . .	20	106	293	107	108	179	66	2378	820	803	3237
Toijala . . . . .	-	40	74	17	5	11	5	9	58	44	161
Tuulos . . . . .	19	75	95	91	161	187	99	8	221	322	716
Urkala . . . . .	66	178	237	176	187	271	165	19	585	640	1233
Valkeakoski . . . . .	8	108	397	221	186	147	40	22	394	314	1121
Vesilahti . . . . .	15	103	174	259	273	198	46	234	442	358	1287
Viiala . . . . .	4	31	45	44	39	17	7	5	61	68	188
Vilppula . . . . .	22	113	221	180	212	256	65	26	401	453	1073
Virrat-Virtdois . . . . .	41	133	281	246	496	463	117	60	500	708	1796
Ylöjärvi . . . . .	7	119	548	328	241	126	31	22	607	250	1415
Ypäjä . . . . .	6	95	128	3	13	42	19	7	187	150	307
<b>Kymen lääni- Kymmene län . .</b>	<b>610</b>	<b>2349</b>	<b>6132</b>	<b>6620</b>	<b>7884</b>	<b>5639</b>	<b>1920</b>	<b>2091</b>	<b>7425</b>	<b>10680</b>	<b>32635</b>
Anjalankoski . . . . .	5	117	228	89	120	48	30	74	289	286	706
Elimäki . . . . .	2	44	100	13	14	12	9	13	134	111	205
Hamina-Fredrikshamn . . . . .	-	16	21	8	7	6	-	-	22	22	58
Iitti . . . . .	61	146	410	528	422	259	125	126	668	593	2016
Imatra . . . . .	6	26	50	42	38	12	10	10	69	69	188
Jaala . . . . .	30	101	359	445	569	457	186	285	506	732	2402
Joutseno . . . . .	6	44	231	152	100	67	13	22	137	124	629
Kotka . . . . .	12	181	500	218	194	143	55	155	437	523	1446
Kouvola . . . . .	-	4	16	1	-	-	-	-	17	18	21
Kuusankoski . . . . .	2	53	139	61	39	22	7	4	109	106	325
Lappeenranta-Villmanstrand . .	23	116	379	183	289	236	75	46	275	489	1324

Taulukko 5. (jatk.)-Tabell 5. (forts.)

Alue - Område	Valmis- tuneet vapaa- ajan asuinra- kennuk- set 1993 <i>Färdig- ställda fritids- hus 1993</i>	Rakentamisvuosi - Byggnadsår 31.12.1992							Sähkö <i>Elekt- ricitet</i>	Läm- mitys <i>Uppvär- mning</i>	Yhteen- sä <i>Totalt</i>
		-1929	1930-59	1960-69	1970-79	1980-89	1990-92	Tunt./ <i>Okänd</i>			
Lemi .....	7	46	151	298	310	265	55	22	192	392	1147
Luumäki .....	58	127	402	526	689	642	108	47	555	1013	2541
Miehikkälä .....	29	38	87	61	173	118	39	34	144	236	550
Parikkala .....	25	85	177	147	245	188	63	41	247	383	946
Pyhtää-Pyttis .....	12	131	267	270	269	202	94	67	491	426	1300
Rautjärvi .....	25	67	172	235	285	194	71	44	220	337	1068
Ruokolahti .....	45	130	421	662	765	432	145	180	412	667	2735
Saari .....	4	36	30	19	78	50	21	3	75	110	237
Savitaipale .....	36	137	190	423	797	401	98	45	326	687	2091
Suomenniemi .....	37	43	75	147	395	225	66	99	152	386	1050
Taipalsaari .....	41	140	523	688	602	522	204	85	420	764	2764
Uukuniemi .....	14	27	48	81	131	69	34	12	114	125	402
Valkeala .....	59	181	586	438	463	410	195	463	655	883	2736
Vehkalahti-Veckelax .....	29	152	319	411	371	314	110	87	335	523	1764
Virolahti .....	17	124	182	397	327	191	76	48	302	409	1345
Ylämaa .....	25	37	69	77	192	154	31	79	122	266	639
<b>Mikkelin lääni-</b>											
<b>S:t Michels län .....</b>	<b>825</b>	<b>2642</b>	<b>6392</b>	<b>7285</b>	<b>11847</b>	<b>9127</b>	<b>2802</b>	<b>4173</b>	<b>7816</b>	<b>13738</b>	<b>44268</b>
Anttola .....	14	53	87	203	373	170	124	64	124	311	1074
Enonkoski .....	12	39	63	57	162	162	36	69	84	194	588
Hartola .....	30	101	237	343	395	457	92	202	281	402	1827
Haukivuori .....	-	78	241	108	215	175	34	100	277	381	951
Heinola .....	2	7	100	75	14	13	1	48	15	21	258
Heinolan mlk-Heinola lk .....	44	103	388	564	633	430	145	173	504	624	2436
Heinävesi .....	25	123	303	96	221	338	92	61	290	558	1234
Hirvensalmi .....	51	132	206	371	689	425	163	199	274	658	2185
Joroinen-Jorois .....	4	72	264	180	253	157	47	106	252	364	1079
Juva .....	25	130	263	219	479	324	101	147	304	564	1663
Jäppilä .....	9	45	107	65	151	118	38	48	110	204	572
Kangaslampi .....	15	35	185	161	264	147	39	42	159	273	873
Kangasniemi .....	14	161	411	339	885	666	211	291	470	1014	2964
Kerimäki .....	41	63	162	195	394	379	146	210	228	536	1549
Mikkeli-S:t Michel .....	3	20	45	24	25	15	7	6	53	38	142
Mikkelin mlk-S:t Michels lk .....	103	142	526	565	638	441	130	198	430	705	2640
Mäntyharju .....	74	187	450	732	1060	611	231	352	576	897	3623
Pertunmaa .....	21	113	226	289	384	265	51	177	264	469	1505
Pieksämäen mlk											
Pieksämäki lk .....	20	115	326	256	282	258	44	40	356	463	1321
Pieksämäki .....	1	-	16	5	3	2	-	2	17	9	28
Punkaharju .....	27	61	121	249	354	409	75	121	356	612	1390
Puumala .....	60	112	193	396	746	570	208	229	303	658	2454
Rantasalmi .....	27	87	220	231	449	307	86	180	268	413	1560
Ristiina .....	36	161	246	381	692	495	93	216	344	650	2284
Savonlinna-Nyslott .....	42	138	311	370	546	691	149	579	398	758	2784
Savonranta .....	14	42	97	33	161	163	72	24	144	292	592
Sulkava .....	44	90	158	188	437	285	117	39	200	469	1314
Sysmä .....	57	150	334	518	788	549	205	180	579	893	2724
Virtasalmi .....	10	82	106	72	154	105	65	70	156	308	654
<b>Pohjois-Karjalan lääni</b>											
<b>Norra Karelens län .....</b>	<b>448</b>	<b>1299</b>	<b>4389</b>	<b>2418</b>	<b>3871</b>	<b>4014</b>	<b>1313</b>	<b>2023</b>	<b>5236</b>	<b>8148</b>	<b>19327</b>
Eno .....	10	81	245	92	206	214	36	86	283	447	960
Ilomantsi-Ilomants .....	21	79	346	120	237	349	115	138	386	753	1384
Joensuu .....	3	8	60	5	2	58	8	67	96	39	208

Taulukko 5. (jatk.)-Tabell 5. (forts.)

Alue - Område	Valmistuneet vapaa-ajan asuinrakennukset 1993 Färdigställda fritidshus 1993	Rakentamisvuosi - Byggnadsår 31.12.1992							Sähkö Elekt-ricitet	Läm-mitys Uppvär-mning	Yhteen-sä Totalt
		-1929	1930-59	1960-69	1970-79	1980-89	1990-92	Tunt./Okänd			
Juuka .....	44	68	281	98	286	459	98	81	358	743	1371
Kesälahti .....	26	51	111	116	255	201	78	87	258	373	899
Kiihtelysvaara .....	-	53	112	38	121	136	38	63	141	216	561
Kitee .....	36	118	322	223	382	244	84	187	442	580	1560
Kontiolahti .....	74	79	294	228	254	255	68	96	316	421	1274
Liekka .....	99	124	513	213	314	346	217	155	496	939	1882
Liperi .....	34	131	523	474	506	414	130	309	504	671	2487
Nurmes .....	21	115	274	125	174	214	76	223	313	582	1201
Outokumpu .....	16	44	234	117	149	184	82	35	253	350	845
Polvijärvi .....	31	77	257	163	258	216	78	143	290	438	1192
Pyhäselkä .....	8	49	135	118	115	99	14	52	176	201	582
Rääkkylä .....	-	53	133	144	277	268	63	86	280	459	1024
Tohmajärvi .....	15	59	209	67	150	139	45	124	282	335	793
Tuupovaara .....	7	64	158	43	118	156	42	46	182	324	627
Valtimo .....	2	29	148	25	37	32	35	28	133	207	334
Värtsilä .....	1	17	34	9	30	30	6	17	47	70	143
<b>Kuopion lääni- Kuopio län ...</b>	<b>489</b>	<b>1928</b>	<b>5967</b>	<b>3302</b>	<b>5064</b>	<b>5457</b>	<b>1648</b>	<b>1467</b>	<b>6793</b>	<b>10763</b>	<b>24833</b>
Ilisalmi-Idensalmi .....	16	107	299	144	223	227	77	44	392	471	1121
Juankoski .....	14	78	249	91	198	186	31	31	281	347	864
Kaavi .....	8	100	179	66	192	247	86	94	212	472	964
Karttula .....	15	100	192	212	304	286	47	73	338	412	1214
Keitele .....	18	26	75	19	70	94	23	12	94	170	319
Kiuruvesi .....	17	44	274	96	176	193	76	27	288	465	886
Kuopio .....	39	257	1329	821	538	442	126	55	1037	1793	3568
Lapinlahti .....	14	96	212	99	206	213	45	30	276	267	901
Leppävirta .....	49	151	482	387	522	654	207	98	463	978	2501
Maaninka .....	19	50	184	111	157	159	57	83	227	317	801
Nilsjä .....	45	127	291	121	242	377	180	60	443	668	1398
Pielavesi .....	23	104	266	88	247	339	104	151	310	644	1299
Rautalammi .....	13	96	210	127	318	229	64	96	306	446	1140
Rautavaara .....	12	29	105	25	65	110	43	56	125	249	433
Siiinjärvi .....	6	50	200	204	197	196	38	29	254	289	914
Sonkajärvi .....	13	45	199	56	161	148	34	35	191	289	678
Suonenjoki .....	28	86	154	107	159	177	37	188	243	331	908
Tervo .....	19	66	122	73	171	155	54	79	168	287	720
Tuusniemi .....	31	103	253	115	281	261	70	37	362	596	1120
Varkaus .....	3	48	157	46	18	36	11	13	107	89	329
Varpaisjärvi .....	9	24	122	51	86	137	54	16	172	250	490
Vehmersalmi .....	50	79	201	121	330	313	107	50	264	471	1201
Vesanto .....	6	41	104	72	133	154	43	92	124	246	639
Vieremä .....	22	21	108	50	70	124	34	18	116	216	425
<b>Keski-Suomen lääni- Mellersta Finlands län .....</b>	<b>572</b>	<b>1440</b>	<b>4739</b>	<b>4011</b>	<b>5711</b>	<b>5820</b>	<b>1983</b>	<b>1554</b>	<b>6537</b>	<b>10295</b>	<b>25258</b>
Hankasalmi .....	14	73	259	171	380	378	42	39	339	574	1342
Joutsa .....	42	117	258	238	358	388	108	52	269	646	1519
Jyväskylä .....	2	25	104	38	22	140	3	6	73	45	338
Jyväskylän mk-Jyväskylä lk ..	9	110	580	312	223	182	81	105	465	512	1593
Jämsä .....	38	84	231	207	224	203	84	79	248	383	1112
Jämsänkoski .....	14	29	129	102	156	113	32	36	161	216	597
Kannonkoski .....	17	17	55	53	129	218	72	28	142	317	572
Karstula .....	9	47	94	63	133	153	74	33	189	350	597
Keuruu .....	34	106	278	215	305	252	85	132	455	583	1373

Taulukko 5. (jatk.)-Tabell 5. (forts.)

Alue - Område	Valmistuneet vapaa-ajan asuinrakennukset 1993 Färdigställda fritidshus 1993	Rakentamisvuosi - Byggnadsår 31.12.1992							Sähkö Elektret	Lämmitys Uppvärmning	Yhteensä Totalt
		-1929	1930-59	1960-69	1970-79	1980-89	1990-92	Tunt./ Okänd			
Kinnula .....	19	2	35	18	38	96	47	27	62	174	263
Kivijärvi .....	15	17	68	33	95	127	64	30	115	252	434
Konginkangas .....	<sup>6)</sup> 15	15	83	111	153	167	19	37	147	201	585
Konnevesi .....	26	35	145	115	208	201	62	61	187	360	827
Korpilahti .....	18	65	219	284	402	410	89	45	388	567	1514
Kuhmoinen .....	58	164	274	381	551	388	192	112	465	667	2062
Kyyjärvi .....	7	8	20	18	59	53	21	15	61	94	194
Laukaa .....	9	70	264	281	325	274	108	75	320	487	1397
Leivonmäki .....	11	47	86	60	77	73	25	36	87	170	404
Luhanka .....	16	37	113	94	161	131	40	18	132	232	594
Multia .....	17	39	91	48	100	95	28	13	145	212	414
Muurame .....	10	29	201	135	120	80	19	29	193	107	613
Petäjävesi .....	14	35	123	92	140	135	44	13	159	236	582
Pihtipudas .....	23	17	105	94	151	221	105	78	189	412	771
Pylkönmäki .....	11	11	47	21	41	67	35	25	70	141	247
Saarijärvi .....	14	45	163	134	189	292	58	76	323	491	957
Sumiainen .....	24	25	94	131	230	135	39	121	98	229	775
Suolahti .....	1	13	27	8	4	16	4	19	27	39	91
Säynätsalo .....	<sup>7)</sup> 1	1	9	6	3	4	-	3	12	6	26
Toivakka .....	43	57	154	136	152	187	63	46	203	324	795
Uurainen .....	4	12	59	124	163	90	36	25	151	161	509
Viitasaari .....	42	66	258	171	330	404	241	117	505	862	1587
Äänekoski .....	11	22	113	117	89	147	63	23	157	245	574
6) Konginkangas liitettiin Äänekoskeen 1.1.1993											
7) Säynätsalo liitettiin Jyväskylään 1.1.1993											
<b>Vaasan lääni- Vasa län .....</b>	<b>444</b>	<b>2653</b>	<b>5172</b>	<b>4638</b>	<b>6403</b>	<b>5206</b>	<b>1723</b>	<b>2656</b>	<b>8296</b>	<b>10270</b>	<b>28451</b>
Alahärmä .....	4	41	64	16	15	27	13	11	147	163	187
Alajärvi .....	8	18	82	108	152	152	41	28	196	238	581
Alavus .....	13	65	319	253	249	163	42	56	389	303	1147
Evijärvi .....	17	29	116	101	142	109	25	45	124	138	567
Halsua .....	8	5	18	15	31	33	18	4	27	55	124
Himanka .....	11	16	25	33	70	91	25	49	49	142	309
Ilmajoki .....	4	52	69	15	17	83	18	21	164	200	275
Isojoki-Storå .....	7	37	57	11	40	45	27	9	115	146	226
Isokyrö-Storkyro .....	1	98	78	17	18	15	5	19	121	103	250
Jalasjärvi .....	3	51	116	22	76	70	29	35	220	289	399
Jurva .....	3	45	68	7	17	53	20	10	124	110	220
Kannus .....	6	11	21	1	8	20	4	2	36	50	67
Karjoki-Bötom .....	1	28	21	2	-	20	4	4	46	49	79
Kaskinen-Kaskö .....	1	18	2	6	1	14	7	127	26	47	175
Kauhajoki .....	7	40	107	68	74	67	22	28	201	176	406
Kauhava .....	2	41	76	10	12	15	11	2	143	149	167
Kaustinen-Kaustby .....	2	6	11	9	13	40	25	17	41	72	121
Kokkola-Karleby .....	23	29	218	202	175	131	67	37	236	204	859
Korsnäs .....	6	24	77	161	256	119	30	251	115	186	918
Kortesjärvi .....	8	20	49	41	58	72	13	38	106	147	291
Kristinankaupunki Kristinestad .....	11	105	120	197	266	207	68	204	393	445	1167
Kruunupyö-Kronoby .....	15	49	81	120	135	116	37	21	108	107	559
Kuortane .....	8	53	119	127	142	88	22	89	221	179	640
Kurikka .....	14	56	60	4	23	57	22	15	169	191	237
Kälviä-Kelviä .....	5	24	54	102	109	50	18	11	51	71	368
Laihia-Laihela .....	3	80	63	8	10	33	14	18	148	127	226
Lappajärvi .....	14	38	147	179	213	138	52	4	359	337	771

Taulukko 5. (jatk.)-Tabell 5. (forts.)

Alue - Område	Valmistuneet vapaa-ajan asuinrakennukset 1993 Färdigställda fritids-hus 1993	Rakentamisvuosi - Byggnadsår 31.12.1992							Sähkö Elekt-ricitet	Läm-mitys Uppvär-mning	Yhteen-sä Totalt
		-1929	1930-59	1960-69	1970-79	1980-89	1990-92	Tunt./Okänd			
Lapua-Lappo .....	11	79	129	37	45	87	38	12	250	294	427
Lehtimäki .....	9	18	38	96	135	59	9	9	91	114	364
Lestijärvi .....	5	3	28	55	86	64	24	26	43	91	286
Lohtaja-Lochteå .....	11	15	63	62	50	64	33	23	34	113	310
Luoto-Larsmo .....	7	36	197	201	339	333	37	215	89	376	1358
Maalahti-Malax .....	1	154	234	298	593	280	78	78	281	449	1715
Maksamaa-Maxmo .....	15	46	60	177	289	147	111	200	113	275	1030
Mustasaari-Korsholm .....	28	293	393	529	750	495	175	100	534	857	2735
Nurmo .....	4	20	36	12	9	45	22	23	88	106	167
Närpiö-Närpes .....	4	122	193	286	392	264	41	62	393	457	1360
Oravainen-Oravais .....	7	48	82	87	125	83	28	29	158	154	482
Pedersöre .....	9	45	85	57	99	121	37	188	120	196	632
Perho .....	4	4	17	11	21	62	13	41	33	80	169
Peräseinäjoki .....	1	13	20	10	22	28	10	19	56	70	122
Pietarsaari-Jäkobstad .....	3	60	207	82	50	64	46	60	162	143	569
Seinäjoki .....	-	9	18	2	4	5	2	3	23	21	43
Soini .....	3	16	45	46	117	98	11	8	95	136	341
Teuva-Östermark .....	13	23	45	5	5	28	30	3	89	108	139
Toholampi .....	4	11	26	2	6	34	17	5	53	74	101
Töysä .....	6	36	58	47	91	80	15	28	91	118	355
Ullava .....	3	4	9	3	6	18	3	5	12	29	48
Uusikaarlepyy-Nykarleby .....	34	54	97	156	220	195	48	26	128	254	796
Vaasa-Vasa .....	17	164	411	188	141	80	53	56	237	248	1093
Veteli-Vetil .....	8	8	16	15	29	61	32	4	44	79	165
Vimpeli .....	9	14	59	59	57	52	47	21	194	183	309
Vähäkyrö-Lillkyro .....	4	67	51	19	12	30	7	10	134	109	196
Vöyri-Vörå .....	8	51	45	55	71	40	19	42	139	103	323
Ylihärmä .....	2	33	28	4	4	4	4	8	67	70	85
Ylistaro .....	2	56	63	8	19	42	16	43	166	157	247
Ähtäri-Etseri .....	7	72	181	194	294	215	38	154	304	382	1148
<b>Oulun lääni-Uleåborgs län ...</b>	<b>857</b>	<b>1605</b>	<b>5075</b>	<b>3874</b>	<b>6213</b>	<b>8956</b>	<b>2874</b>	<b>3636</b>	<b>9135</b>	<b>14943</b>	<b>32233</b>
Alavieskä .....	2	3	23	3	4	11	5	4	28	35	53
Haapajärvi .....	1	31	51	14	16	38	16	10	84	118	176
Haapavesi .....	3	32	85	59	77	53	39	40	161	183	385
Hailuoto-Karlö .....	7	54	42	69	95	94	19	145	123	155	518
Haukipudas .....	11	50	142	152	121	177	29	160	256	278	831
Hyrnsalmi .....	24	4	55	7	14	188	40	55	70	216	363
Ii .....	9	76	107	198	260	249	57	19	330	400	966
Kajaani-Kajana .....	18	47	318	222	155	239	39	86	452	506	1106
Kalajoki .....	31	54	121	147	201	240	73	93	182	424	929
Kempele .....	-	4	11	12	8	5	2	4	12	11	46
Kestilä .....	3	16	72	15	18	30	17	27	90	108	195
Kiiminki .....	13	20	127	178	157	126	16	98	195	144	722
Kuhmo .....	71	28	294	117	278	546	220	252	335	754	1735
Kuivaniemi .....	19	30	70	115	173	188	54	11	209	321	641
Kuusamo .....	124	30	404	475	1191	1334	723	128	1252	2337	4285
Kärsämäki .....	-	11	54	6	2	11	-	7	59	62	91
Liminka-Limingo .....	-	31	28	15	19	52	14	2	80	90	161
Lumijoki .....	3	17	22	31	39	39	21	36	61	68	205
Merijärvi .....	-	22	30	10	4	22	5	14	50	58	107
Muhos .....	2	42	116	91	107	105	23	86	230	239	570
Nivala .....	5	10	67	12	4	44	23	10	97	126	170
Oulainen .....	5	37	86	26	23	64	9	12	97	133	257

Taulukko 5. (jatk.)-Tabell 5. (forts.)

Alue - Område	Valmis- tuneet vapaa- ajan asuinra- kennuk- set 1993 <i>Färdig- ställda fritids- hus 1993</i>	Rakentamisvuosi - Byggnadsår 31.12.1992							Sähkö <i>Elekt- ricitet</i>	Läm- mitys <i>Uppvär- mning</i>	Yhteen- sä <i>Totalt</i>
		-1929	1930-59	1960-69	1970-79	1980-89	1990-92	Tunt./ <i>Okänd</i>			
Oulu-Uleåborg .....	5	77	238	136	226	99	14	16	460	214	806
Oulunsalo .....	8	29	54	163	82	43	10	2	106	59	383
Paltamo .....	31	53	105	61	143	318	107	131	255	448	918
Pattijoki .....	4	11	24	17	20	33	4	14	29	49	123
Piippola .....	-	12	36	6	6	18	10	9	31	58	97
Pudasjärvi .....	79	72	214	199	535	827	246	132	498	1195	2225
Pulkkila .....	2	15	37	7	12	35	12	29	44	66	147
Puolanka .....	25	18	135	44	104	310	115	272	199	539	998
Pyhäjoki .....	12	48	106	164	126	63	32	48	101	218	587
Pyhäjärvi .....	17	24	146	110	229	210	59	118	221	329	896
Pyhäntä .....	2	11	33	39	57	69	16	6	52	100	231
Raahe-Brahestad .....	10	35	141	153	95	55	13	116	57	91	608
Rantsila .....	3	37	55	21	71	67	34	6	97	137	291
Reisjärvi .....	4	9	40	19	92	86	21	14	69	108	281
Ristijärvi .....	15	12	54	17	22	243	31	21	91	169	400
Ruukki .....	-	105	94	31	76	72	31	37	193	226	446
Sievi .....	4	24	50	10	17	52	6	18	84	129	177
Siikajoki .....	-	16	30	57	118	65	9	2	89	102	297
Sotkamo .....	51	57	250	64	52	363	118	606	453	818	1510
Suomussalmi .....	76	24	214	112	102	469	177	327	254	879	1425
Taivalkoski .....	41	20	97	58	226	295	76	37	128	429	809
Temmes .....	-	21	20	5	11	24	2	2	41	47	85
Tyrnävä .....	3	29	54	11	21	45	5	3	77	92	168
Utajärvi .....	35	65	113	85	155	205	88	82	287	381	793
Vaala .....	32	23	118	138	273	384	88	166	270	487	1190
Vihanti .....	1	13	24	4	20	22	6	5	34	61	94
Vuolijoki .....	11	12	46	18	33	309	24	12	121	175	454
Yli-li .....	12	17	59	23	68	112	26	87	125	197	392
Ylikiminki .....	22	31	80	107	242	176	34	10	107	240	680
Ylivieska .....	1	36	83	21	13	32	16	9	109	134	210
<b>Lapin lääni- Lapplands län ..</b>	<b>676</b>	<b>496</b>	<b>2421</b>	<b>2435</b>	<b>4275</b>	<b>6793</b>	<b>2758</b>	<b>976</b>	<b>6425</b>	<b>10768</b>	<b>20154</b>
Enontekiö-Enontekis .....	15	1	22	50	134	133	51	16	89	192	407
Inari-Enare .....	104	3	106	192	365	571	219	61	350	826	1517
Kemi .....	1	47	90	58	38	37	4	2	91	77	276
Kemijärvi .....	69	44	185	189	275	474	235	56	438	817	1458
Keminmaa .....	16	44	71	69	96	96	24	101	192	193	501
Kittilä .....	24	5	84	33	171	525	407	93	607	915	1318
Kolari .....	28	4	75	80	201	564	195	37	876	843	1156
Muonio .....	29	7	29	62	154	264	136	20	283	420	672
Pelkosenniemi .....	16	9	44	21	46	109	166	10	233	297	405
Pello .....	21	11	81	71	210	285	56	35	249	327	749
Posio .....	73	18	164	184	360	663	230	49	232	965	1668
Ranua .....	44	34	133	97	198	335	85	22	163	482	904
Rovaniemen mlk-Rovaniemi lk	45	45	491	617	733	824	218	133	598	1261	3061
Rovaniemi .....	-	2	20	7	4	-	-	5	7	4	38
Salla .....	43	1	222	49	162	318	184	20	335	648	956
Savukoski .....	9	1	37	15	63	121	46	6	45	219	289
Simo .....	18	48	96	178	204	230	39	50	264	288	845
Sodankylä .....	16	6	80	75	244	432	184	16	341	672	1037
Tervola .....	10	44	98	56	79	105	33	17	202	224	432
Tornio-Torneå .....	29	81	149	192	217	240	104	45	400	423	1028
Utsjoki .....	33	4	21	19	110	175	63	17	149	242	409
Ylitornio-Övertorneå .....	33	37	123	121	211	292	79	165	281	433	1028

Taulukko 5. (jatk.)-Tabell 5. (forts.)

Alue - Område	Valmistuneet vapaa-ajan asuinrakennukset 1993 <i>Färdigställda fritids-hus 1993</i>	Rakentamivuosi - Byggnadsår 31.12.1992						Sähkö <i>Elekt-ricitet</i>	Lämmitys <i>Uppvärmning</i>	Yhteensä <i>Totalt</i>	
		-1929	1930-59	1960-69	1970-79	1980-89	1990-92				Tunt./ <i>Okänd</i>
<b>Ahvenanmaa</b>											
<b>Landskapet Åland</b> .....	86	375	402	752	1310	931	292	589	2541	3022	4651
Brändö .....	7	20	14	20	41	43	18	17	85	75	173
Eckerö .....	8	25	25	39	105	60	19	75	183	104	348
Finström .....	7	27	21	38	112	61	19	45	213	135	323
Föglö .....	5	50	33	55	102	72	28	47	192	137	387
Geta .....	1	17	21	25	66	63	9	50	143	120	251
Hammarland .....	10	21	22	59	107	65	21	56	204	124	351
Jomala .....	4	19	47	89	106	59	6	29	215	109	355
Kumlinge .....	5	10	12	28	51	60	27	22	73	88	210
Kökar .....	-	17	11	15	38	47	31	12	65	75	171
Lemland .....	16	37	83	162	215	87	15	59	371	137	658
Lumparland .....	3	25	15	58	58	49	11	11	130	78	227
Maarianhamina-Mariehamn	1	8	34	13	3	-	-	2	27	9	60
Saltvik .....	7	34	18	61	131	68	32	72	247	147	416
Sottunga .....	1	7	4	11	25	15	8	17	55	30	87
Sund .....	2	28	21	37	89	82	13	51	205	131	321
Vårdö .....	9	30	21	42	61	100	35	24	133	130	313



Liite – *Bilaga*

## Käsitteet ja määritelmät

### Käsiteluettelo

Julkaisun taulukoissa esiintyvät käsitteet ovat seuraavat:

- \* Alue
- \* Kerrosala
- \* Kerrosluku
- \* Kesämökki
- \* Kunta
- \* Lämmitystapa
- \* Lääni
- \* Pinta-ala
- \* Rakennusaine
- \* Rakentamis- tai perusparannusvuosi
- \* Vapaa-ajan asuinrakennus → Kesämökki
- \* Varusteet

### Alue

Vuoden 1992 kesämökkitilastossa käytetyt hallinnolliset aluejaot ovat ajankohdan 31.12.1992 mukaisia. Luettelo lääneistä, seutukaava-alueista ja kunnista sekä tapahtuneista aluemuutoksista sisältyy vuosittain ilmestyvään Tilastokeskuksen Kuntanumerointi-julkaisuun. Hallinnollisten aluejakojen lisäksi tietoja voidaan tuottaa myös koordinaattien käyttöön perustuvilla aluejaoilla, kuten esim. osa-alueet, taajamat ja karttaruudut.

Katso *kunta, lääni*

### Kerrosala

Rakennuksen kerrosalaan luetaan kerrosten pinta-alat ja se ullakon tai kellarikerrosten ala, jossa on asuin- tai työhuoneita taikka muita rakennuksen pääasiallisen käyttötarkoituksen mukaisia tiloja.

Kerroksen ala on vaakasuora pinta-ala, jota rajoittavat kerrosten seinien ulkopinnat tai niiden ajateltu jatke ulkoseinien pinnassa olevien aukkojen ja koristeosien osalta.

### Kerrosluku

Rakennuksen kerroslukuun lasketaan mukaan kaikki ne pääasiallisesti maanpinnan yläpuolella olevat kerrokset, joissa on asuin- tai työhuoneita tai rakennuksen käyttötarkoituksen mukaisia tiloja. Kun rakennuksen kerrosten lukumäärä vaihtelee rakennuksen eri osissa, kerrosluvulla tarkoitetaan yleensä rakennuksen suurinta kerroslukua.

Vuoden 1980 jälkeen valmistuneessa rakennuksessa kerrosluku ilmoitetaan kokonaisuuden huomioon ottavana kes-

kiarvolukuna, jos tietyn kerroksen kerrosalan osuus rakennuksen pääasiallisten kerrosten alasta on hyvin pieni. Esimerkiksi jos suuri teollisuushalli on muuten yksikerroksinen, mutta kerrosalaltaan pienet toimistotilat ovat kolmessa kerroksessa, niin kerrosluvuksi ilmoitetaan yksi.

### Kesämökki

Kesämökillä tarkoitetaan kiinteästi sijaintipaikalleen rakennettua vapaa-ajan asuinrakennusta tai asuinrakennusta, jota käytetään loma- tai vapaa-ajan asuntona. Liiketoimintaa palvelevia lomamökkejä, lomakyläiden rakennuksia ja siirtolapuutarhamökkejä ei lueta vapaa-ajan asuinrakennuksiksi.

Vuoden 1992 tilastossa on kesämökeiksi luettu kaikki ne rakennukset, joiden käyttötarkoitus oli 31.12.1992 vapaa-ajan asuinrakennus tai joita ko. ajankohtana käytettiin loma-asumiseen.

Tiedot kesämökeistä on saatu väestön keskusrekisterin rakennus- ja huoneistotiedoista, joita on täydennetty verohallituksen tiedoilla.

### Kunta

Vuonna 1992 Suomessa oli 460 kuntaa. Vuoden 1993 alusta kuntia oli 455, joten vuonna 1993 valmistuneiden kesämökkien osalta puuttuu tiedot Kalannin, Konginkankaan, Rauman maalaiskunnan, Säynätsalon ja Tenholan kunnilta. Näiden tiedot löytyvät siitä kunnasta, johon kunta on liitetty seuraavasti:

Kalanti	Uusikaupunki
Konginkangas	Äänekoski
Rauman maalaiskunta	Rauma
Säynätsalo	Jyväskylä
Tenhola	Tammisaari

Luettelo kunnista, kuntamuodoista ja tapahtuneista muutoksista sisältyy Tilastokeskuksen Kuntanumerointi-julkaisuun.

### Lämmitystapa

Lämmitystavalla tarkoitetaan rakennuksen lämmittämisessä pääasiallisesti käytettyä lämmitystapaa. Luokittelu on seuraava:

- vesikeskuslämmitys
- ilmakeskuslämmitys
- suora sähkölämmitys
- uuni- tai kamiinalämmitys

- ei kiinteää lämmityslaitetta
- tuntematon

Vesikeskuslämmityksessä rakennusta lämmitetään kiertävällä vedellä, ilmakeskuslämmityksessä kiertävällä ilmalla. Suorassa sähkölämmityksessä rakennusta lämmitetään suoraan sähköverkkoon kytketyn lämpöpatterin tms. avulla.

Uuni- tai kamiinalämmityksessä lämmitys tapahtuu puilla tai muulla polttoaineella lämpöä varastoivan muurin (uunin) avulla. Uunilämmitykseen luetaan myös muurin sisään asennetut sähköllä toimivat lämpövaraajat, erilliset kiinteät öljylämmittimet sekä lämpöä varastoivat takat (ei kevytrakenteiset). Saunan lämmitykseen käytettäviä kiukaita ei lueta lämmityslaitteiksi.

Kesämökissä on lämmitys silloin, kun siinä on keskuslämmitys, suora sähkölämmitys tai uuni/kamiinalämmitys.

## Lääni

Vuonna 1992 Suomessa oli 12 läänää. Ne olivat

- Uudenmaan lääni
- Turun ja Porin lääni
- Hämeen lääni
- Kymen lääni
- Mikkelin lääni
- Pohjois-Karjalan lääni
- Kuopion lääni
- Keski-Suomen lääni
- Vaasan lääni
- Oulun lääni
- Lapin lääni
- Ahvenanmaan maakunta

Lääneittäinen luettelo kunnista ja tapahtuneista aluemuutoksista sisältyy Tilastokeskuksen Kuntanumerointi-julkaisuun.

Vuoden 1993 alusta siirrettiin kuusi kuntaa Turun ja Porin läänistä Hämeen lääniin. Taulukossa 5. on kuitenkin luvut vuoden 1992 läänijaon mukaiset.

## Pinta-ala

Kesämökin pinta-alalla tarkoitetaan rakennuksen kerrosalaa.

Katso *kerrosala*.

## Rakennusaine

Rakennusaineella tarkoitetaan sitä ainetta, josta rakennuksen kantavat pystyrakenteet on pääasiallisesti tehty. Rakennusaineluokittelu on seuraava:

- kivi
- betoni, kevytbetoni
- tiili
- teräs
- puu
- muu, tuntematon

## Rakentamis- tai perusparannusvuosi

Rakentamisvuodella tarkoitetaan vuotta, jona rakennus valmistui käyttökuntoon. Jos rakennuksessa on tehty sellaisia perusparannuksia, jotka ovat rinnastettavissa uudelleen rakentamiseen, rakentamisvuosi on perusparannusvuosi.

## Varusteet

Tiedot kesämökkien varusteista ovat peräisin väestön keskusrekisterin rakennus- ja huoneistotiedoista.

Rakennuksen varusteita ovat seuraavat:

- sähkö
- viemäri
- vesijohto
- lämminvesi
- hissi
- pesutupa
- talosauna
- uima-allas
- jäädytetty kellari
- koneellinen ilmastointi
- väestösuoja.

# Bilaga

## Begrepp

### Förteckning över begrepp

Begrepp som förekommer i tabellerna:

- \* Byggnads- eller ombyggnadsår
- \* Byggnadsmaterial
- \* Fritidshus
- \* Kommun
- \* Län
- \* Område
- \* Uppvärmningssätt
- \* Utrustning
- \* Våningsantal
- \* Våningsyta

### Byggnads- eller ombyggnadsår

Med byggnadsår avses det år byggnaden blev färdig för användning. Om det i byggnaden gjorts ombyggnader som kan jämföras med ett nyuppförande, uppges ombyggnadsåret som byggnadsår.

### Byggnadsmaterial

Med byggnadsmaterial avses det material som byggnadens bärande konstruktioner i huvudsak är gjorda av. Byggnadsmaterialet klassificeras enligt följande:

- sten
- betong, lättbetong
- tegel
- stål
- trä
- annat, okänd

### Fritidshus

Med fritidshus (sommartuga) avses en fast byggnad som är uppförd på platsen och som används som semester- eller fritidsbostad. Semesterstugor som betjänar affärlivet, byggnader i semesterbyar och koloniträdgårdsstugor förs inte till fritidshus.

I statistiken över fritidshus 1991 har som fritidshus räknats alla de byggnader vars användningssyfte 31.12.1991 var bostadsbyggnad för fritidsbruk eller som vid nämnda tidpunkt användes för semesterboende.

Uppgifterna om fritidshus har erhållits ur det centrala befolkningsregistret och de har kompletterats med skattestyrelsens uppgifter.

### Kommun

År 1992 fanns det 460 kommuner i Finland. År 1993 fanns det 455 kommuner. 1.1. 1993 indrogs fem kommuner:

Kalanti inkorporerades med Nystad  
Konginkangas inkorporerades med Äänekoski  
Raumo landskommun inkorporerades med Raumo  
Säynätsalo inkorporerades med Jyväskylä  
Tenala inkorporerades med Ekenäs

I tabell 5. områdesindelningen följer situationen 31. 12. 1992.

En förteckning över kommuner, kommunform och ändringar ingår i Statistikcentralens publikation 'Kommunnumrering'.

Se *område*.

### Län

År 1992 fanns det tolv län i Finland:

- Nylands län
- Åbo och Björneborgs län
- Tavastehus län
- Kymmene län
- S:t Michels län
- Norra Karelens län
- Kuopio län
- Mellersta Finlands län
- Vasa län
- Uleåborgs län
- Lapplands län
- Landskapet Åland

1.1.1993 överfördes sex kommuner från Åbo och Björneborgs län till Tavastehus län: Tavastkyro, Ikalis, Kihniö, Mouhijärvi, Parkano och Viljakkala. I tabell 5. områdesindelningen följer situationen 31. 12. 1992.

En förteckning över kommunerna i länen och ändringar i de regionala indelningarna ingår i Statistikcentralens publikation 'Kommunnumrering'.

Se *område*.

### Område

De administrativa områdesindelningar som använts motsvarar situationen 31.12.1992. En förteckning över länen,

regionplaneområdena och kommunerna samt över förändringar i de regionala indelningarna ingår i Statistikcentralens årliga publikation 'Kommunnumrering'. Uppgifter kan produceras både för de administrativa områdesindelningarna och för områdesindelningar som baserar sig på användning av koordinater, såsom delområden, tätorter och kartrutor.

Se kommun, län

## Uppvärmningssätt

---

Med uppvärmningssätt avses det uppvärmningssätt som huvudsakligen används för att värma upp byggnaden. Uppgift om uppvärmningssätt ges även för bostäder och verksamhetslokaler. Klassificeringen är följande:

- vattencentralvärme
- luftcentralvärme
- direkt eluppvärmning
- ugn- eller kaminuppvärmning
- ej fast värmeanordning
- okänt.

En byggnad med vattencentralvärme värms upp med cirkulerande vatten, en byggnad med luftcentralvärme med cirkulerande luft. Vid direkt eluppvärmning värms byggnaden upp direkt med ett fast värmeelement som är kopplat till elnätet eller på något motsvarande sätt.

Vid ugn- eller kaminuppvärmning uppvärms en mur (ugn) som magasinerar värmen med ved eller något annat bränsle. Till ugnsuppvärmning hänförs också inmurade elektriska värmekondensatorer, fristående fasta oljevärmare samt öppna spisar med varmluftscirkulation (inte i lättkonstruktion). Ugnar för bastuuppvärmning räknas inte som uppvärmningsanordningar.

## Utrustning

---

Uppgifterna om utrustning härstammar från byggnads- och bostadsuppgifter i det centrala befolkningsregistret.

Utrustning omfattar:

- el
- avlopp
- vattenledning
- varmvatten
- hiss
- tvättstuga
- bastu i huset
- simbassäng
- källare med kylanordning
- maskinell ventilation
- skyddsrum.

## Våningsantal

---

I byggnadens våningsantal medräknas alla de huvudsakligen ovanför markytan belägna våningar, där det finns bostads- eller arbetsrum eller utrymmen i enlighet med byggnadens användningssyfte. Om antalet våningar är olika i olika delar av byggnaden, avser våningsantalet det största antalet våningar i byggnaden.

I fråga om byggnader som färdigställda efter 1980 anges våningsantalet som ett medeltal med beaktande av helheten, om våningsytan i någon våning utgör en mycket liten del våningsytan i byggnadens huvudsakliga våningar. T.ex. en stor industrihall i en våning med kontorslokaliteter med liten våningsyta i tre våningar anses ha våningsantalet ett.

## Våningsyta

---

Ett fritidshus yta avser byggnadens våningsyta.

Till en byggnads våningsyta räknas våningarnas yta och den del av vindens eller källarvåningarnas yta där det finns bostads- eller arbetsrum eller andra utrymmen i enlighet med byggnadens huvudsakliga användningssyfte.

Våningsytan är den vågräta yta som begränsas av yttersidan av våningarnas väggar eller deras tänkta fortsättning vid öppningar eller dekorationsdetaljer i ytterväggarna.

00022 TILASTOKESKUS  
00022 STATISTIKCENTRALEN

## Kesämökit 1993

Fritidshus

SVT Suomen Virallinen Tilasto  
Finlands Officiella Statistik  
Official Statistics of Finland

Statistics Finland

Housing  
1994:5

Tiedustelut - Förfrågningar

Jari Nieminen

(kesämökkikanta)

Kaisa Holm

(valmistuneet kesämökit)

(90) 17 341

*Myynti:*

*Försäljning:*

*Hinta — Pris*

Julkaisujen myynti / 3B  
00022 TILASTOKESKUS  
Puh. (90) 1734 2011

Publikationsförsäljning / 3B  
00022 STATISTIKCENTRALEN  
Tfn (90) 1734 2011

**100 mk**

ISSN 0784-8307  
= Asuminen  
ISSN 0789-0168