

Korkeakoulujen ja kesäyliopistojen aikuiskoulutus 1990

29.8.1991

Ammatillisessa aikuiskoulutuksessa lähes 100 000 osallistujaa

Korkeakoulujen ja kesäyliopistojen ammatillisessa aikuis-koulutuksessa oli vuonna 1990 osallistujia noin 96 500, mikä on noin 7 000 enemmän kuin edellisenä vuonna. Osallistujista 59 700 oli korkeakoulujen järjestämässä täydennyskoulutuksessa, 34 700 kesäyliopistojen järjestämässä ammatillisessa täydennyskoulutuksessa ja 2 100 korkeakoulujen järjestämässä työllisyyskoulutuksessa.

Korkeakoulujen täydennyskoulutusta järjestettiin vuonna 1990 hieman enemmän kuin edellisenä vuonna: vuonna 1990 käynnissä olleiden kurssien määrä kasvoi noin 5 prosenttia. Sen sijaan kesäyliopistojen täydennyskoulutuskursseja ja korkeakoulujen työllisyyskoulutuskursseja järjestettiin vuonna 1990 muutama vähemmän kuin edellisenä vuonna.

Vuonna 1990 alkaneilla korkeakoulujen ja kesäyliopistojen täydennyskoulutuskursseilla oli eniten osallistujia terveydenhoidon ja sosiaalityön aloilla (23 % osallistujista), opetuksen ja kasvatuksen aloilla (20 %) ja yhteiskunta- ja käyttäytymistieteiden aloilla (11 %). Johtamiseen ja esimiestäntoihin liittyviä aineita opiskeli 10 % osanottajista.

Avoimessa korkeakouluopetuksessa 36 000 osallistujaa

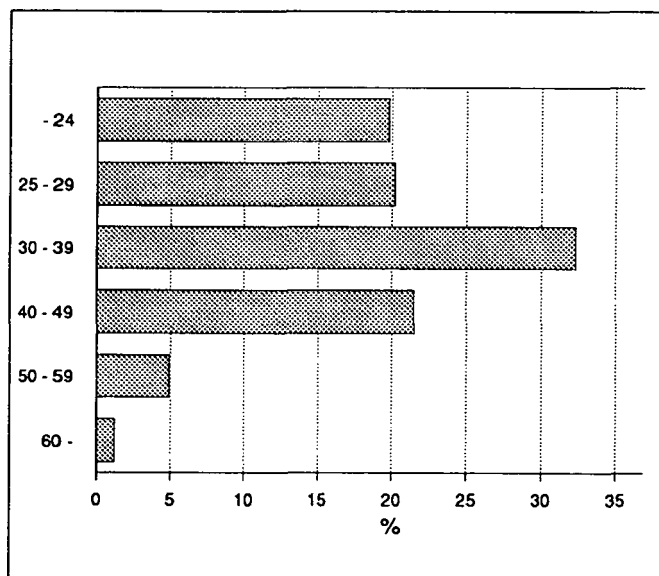
Avoimessa korkeakouluopetuksessa oli osallistujia noin 36 000, mikä on lähes 7 prosenttia enemmän kuin vuonna 1989. Osanottajista 23 % oli miehiä ja 77 % naisia. Opetusta annettiin noin 71 300 tuntia, mikä on lähes 10 % enemmän kuin edellisenä vuonna.

Avoimeen korkeakouluopetukseen osallistujista noin kolmasosa oli iältään 30 - 39 -vuotiaita. Lähes 75 prosentilla osallistujista oli pohjakoulutuksena ylioppilastutkinto tai enemmän koulutusta ja noin neljäsosalla oli pohjakoulutuksena ylioppilastutkintoa vähemmän koulutusta. Lähes 20 prosenttia avoimen korkeakouluopetuksen osanottajista opiskeli samanaikaisesti korkeakoulussa.

1. Korkeakoulujen ja kesäyliopistojen ammatilliseen aikuiskoulutukseen osallistuneet kurssin rahoitustyyplin mukaan 1990

Kurssin rahoitustyyppi	Korkeakoulut	Kesäyliopistot	Yhteensä	Naisia %
Työllisyyskurssit	2 100		2 100	41
Työnantajien tilaamat kurssit	17 600	2 000	19 600	49
Muut täydennyskoulutuskurssit	42 100	32 700	74 800	66
Yhteensä 1990	61 800	34 700	96 500	62
1989	57 100	32 500	89 600	61
1988	44 400	32 100	76 500	64

2. Avoimeen korkeakouluopetukseen osallistuminen iän mukaan 1990



Sisällys

	Sivu
Johdanto	3
1. Korkeakoulujen täydennyskoulutus	4
2. Kesäyliopistojen ammatillinen täydennyskoulutus	6
3. Korkeakoulujen työllisyyskoulutus	7
4. Avoin korkeakouluopetus	8
5. Käsitteet, määritelmät ja luokitukset	11
Liitetaulukot	
1. Korkeakoulujen täydennyskoulutus 1990	14
2. Korkeakoulujen vuonna 1990 alkaneet täydennyskoulutuskurssit sisällön mukaan	14
3. Korkeakoulujen vuonna 1990 alkaneet täydennyskoulutuskurssit opetusläänin mukaan	15
4. Kesäyliopistojen ammatillinen täydennyskoulutus 1990	15
5. Kesäyliopistojen vuonna 1990 alkaneet ammatilliset täydennyskoulutuskurssit sisällön mukaan	16
6. Kesäyliopistojen vuonna 1990 alkaneet ammatilliset täydennyskoulutuskurssit opetusläänin mukaan	16
7. Korkeakoulujen järjestämä työllisyyskoulutus 1990	17
8. Korkeakoulujen vuonna 1990 alkaneet työllisyyskurssit sisällön mukaan	17
9. Korkeakoulujen vuonna 1990 alkaneet työllisyyskurssit lääneittäin	18
10. Avoin korkeakouluopetus sen korkeakoulun mukaan, jonka tutkintovaatimuksia opetuksessa on noudatettu 1990	18
11. Avoimen korkeakouluopetuksen vuonna 1990 käynnissä olleet opintokokonaisuudet opintojen alan ja tason mukaan sekä opintojaksot opintojen alan mukaan	19
12. Avoimen korkeakouluopetuksen vuonna 1990 käynnissä olleet opintokokonaisuudet opintoalan ja sen korkeakoulun mukaan, jonka tutkintovaatimuksia opetuksessa on noudatettu	20
13. Kesäyliopistojen kieli-, lukio- ja muut kurssit 1990	21

Johdanto

Tämä julkaisu on viides tilasto korkeakoulujen ja kesäyliopistojen aikuiskoulutustoiminnasta. Tilasto kuvaa vuonna 1990 käynnissä olleita täydennyskoulutus- ja työllisyyskursseja sekä avointa korkeakouluopetusta. Lisäksi liitetaulukossa 13 on tietoja kesäyliopistojen järjestämistä kieli-, lukio- ja muista kursseista. Tilasto perustuu Tilastokeskuksen korkeakouluilta ja kesäyliopistoilta keräämiin oppilaitoskohtaisiin summatietoihin.

Tilaston tarkoituksena on antaa kokonaiskuva korkeakoulujen ja kesäyliopistojen aikuiskoulutuksesta. Tilastossa kuvataan koulutuksen määrää, sisältöä ja levinneisyyttä. Vuosittain laadittava tilasto on suunniteltu tietosisällöltään suppeaksi ja siksi ajoittain pyritään laatimaan yksityiskohtaisempia rakennetilastoja. Tilaston kehittämiseen vaikuttavat suuresti sekä korkeakoulujen ja kesäyliopistojen tietojärjestelmien kehittämistähti ja -tavoitteet että tilastotyöhön saatavat voimavarat.

Korkeakoulujen ja kesäyliopistojen aikuiskoulutus -tilasto on osa aikuiskoulutustilastojärjestelmää, johon kuuluvat korkeakoulujen lisäksi ammatilliset oppilaitokset, yleissi-

vistävät oppilaitokset ja muut aikuiskoulutuksen järjestäjät koululaitoksen ulkopuolella.

Korkeakoulujen ja kesäyliopistojen aikuiskoulutus 1990 -tilaston suunnittelusta ja tietojen käsittelystä on vastannut yliaktuaari Tarja Seppänen, joka on myös laatinut tämän julkaisun. Tilaston suunnitteluun ovat osallistuneet Tilastokeskuksen lisäksi opetusministeriön, korkeakoulujen ja kesäyliopistojen edustajat. Tilaston käyttäjien kommentit ovat erittäin tervetulleita.

Tilastokeskukselta voi tilata erityisselvityksiä ja -tulosteita korkeakoulujen ja kesäyliopistojen aikuiskoulutustilaston aineistoista. Tietopalvelua Tilastokeskuksessa hoitaa maksullinen palvelutoiminta, puh. (90) 17 341.

Helsingissä, Tilastokeskuksessa elokuussa 1991

Heikki Havén

1. Korkeakoulujen täydennyskoulutus

Tilastossa kuvataan sekä vuonna 1990 käynnissä olleita täydennyskoulutuskursseja että vuonna 1990 alkaneita kursseja (liitetaulukot 1 - 3). Tilastokeskus keräsi tiedot opilaitoskohtaisina summattietoina. Korkeakoulujen järjestämiä työllisyyskursseja tarkastellaan omana kohtanaan julkaisun luvussa 3.

Korkeakoulujen täydennyskoulutuksella tarkoitetaan korkeakoulujen järjestämää, lähinnä korkeakoulututkinnon suorittaneille ja ammatissa toimiville suunniteltua täydennyskoulutusta. Sen toteuttamisesta huolehtivat etupäässä korkeakoulujen erillislaitoksina toimivat täydennyskoulutuskeskukset, joita yhdellä korkeakoululla voi olla useita.

Korkeakoulujen täydennyskoulustoiminta lisääntyi hieman vuonna 1990. Kurssien määrä kasvoi 5 %, osallistujamäärä 9 % ja opetustuntien määrä 13 % vuodesta 1989.

Vuonna 1990 korkeakoulujen täydennyskoulutuskeskuksissa oli käynnissä 1 794 täydennyskoulutuskurssia, joista 1 561 alkoi vuonna 1990. Täydennyskoulutuskursseilla oli osallistujia yhteensä 59 700. Naiset osallistuivat vuonna 1990 samoin kuin edellisenä vuonna miehiä enemmän täydennyskoulutukseen: osallistujista 54 % oli naisia ja 46 % miehiä. Opetusta annettiin noin 99 000 tuntia, mikä on noin 11 500 tuntia enemmän kuin vuotta aikaisemmin. Annetuista 99 000 opetustunnista työnantajan tilaaman koulutuksen osuus oli 23 % ja muun täydennyskoulutuksen osuus 77 %.

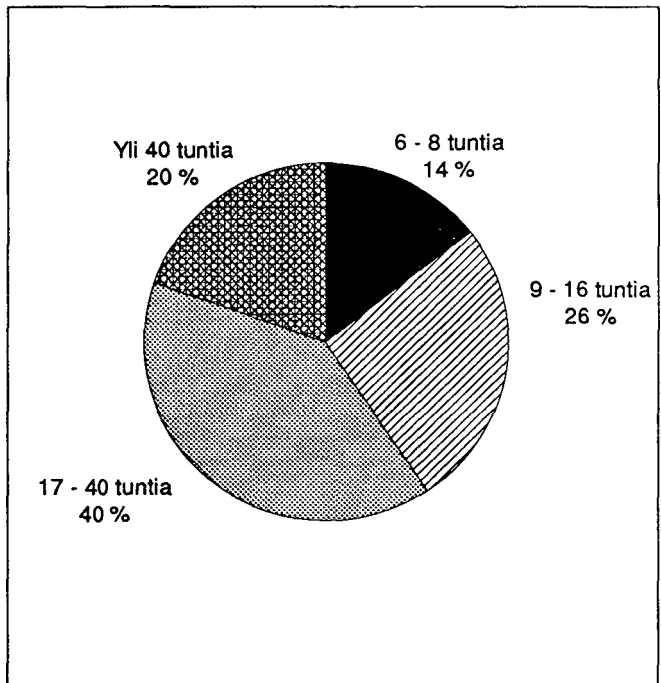
3. Korkeakoulujen täydennyskoulutus 1988-1990

	Kursseja	Osallistujia	Naisia %	Opetustunteja
1988 ...	1 353	42 200	55	73 500
1989 ...	1 701	54 900	55	87 500
1990 ...	1 794	59 700	54	99 000

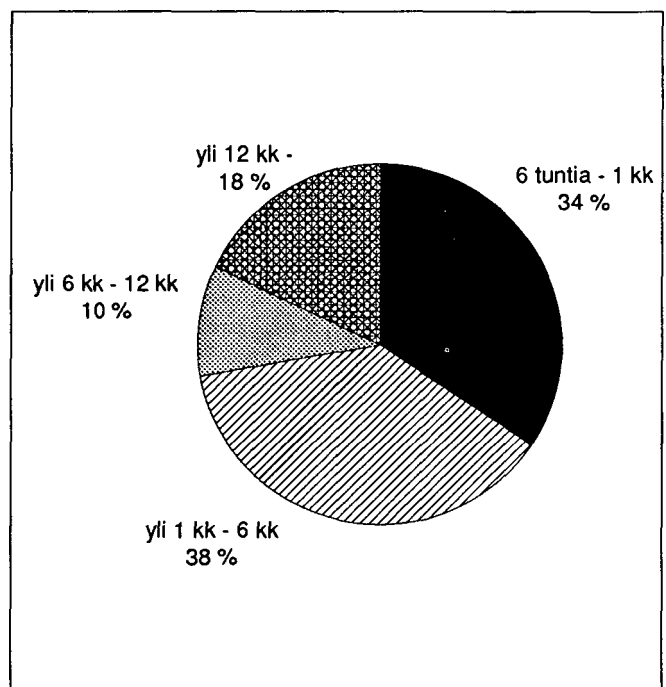
4. Korkeakoulujen vuonna 1990 alkaneet täydennyskoulutuskurssit pääasiallisen opetuskielen mukaan

	Kursseja	%
Suomi	1 356	86,9
Ruotsi	78	5,0
Englanti	107	6,9
Muu	20	1,2
Yhteensä	1 561	100,0

5. Korkeakoulujen vuonna 1990 alkaneet, vain lähiopetusta sisältäneet täydennyskoulutuskurssit kokonaiskeston mukaan (N = 1410)



6. Korkeakoulujen vuonna 1990 alkaneet etä- tai monimuoto-opetuksena toteutetut täydennyskoulutuskurssit kokonaiskeston mukaan (N = 151)



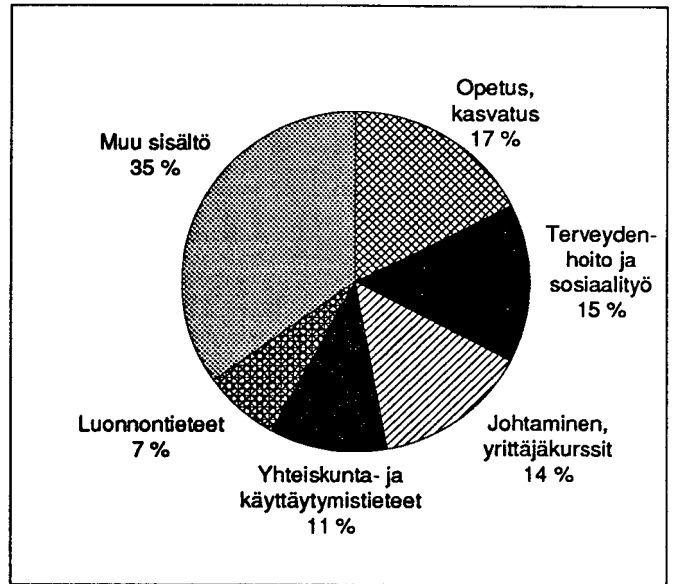
Eniten täydennyskoulutusta järjestivät Helsingin, Jyväskylän ja Tampereen yliopistojen täydennyskoulutuskeskukset.

Vuonna 1990 alkaneista täydennyskoulutuskursseista 90 prosenttia toteutettiin puhtaasti lähiopetuksena ja noin 10 prosenttiin liittyi etä- tai monimuoto-opetusta. Etä- tai monimuoto-opetuksena toteutettujen kurssien lukumäärä lisääntyi selvästi edellisestä vuodesta, jolloin vain 5 prosenttiin kursseista liittyi etä- tai monimuoto-opetusta. Yli 3 prosenttia kaikista alkaneista kursseista oli pitkiä, yli 400 opetustuntia tai yli 6 kuukautta kestäviä täydennyskoulutuskursseja.

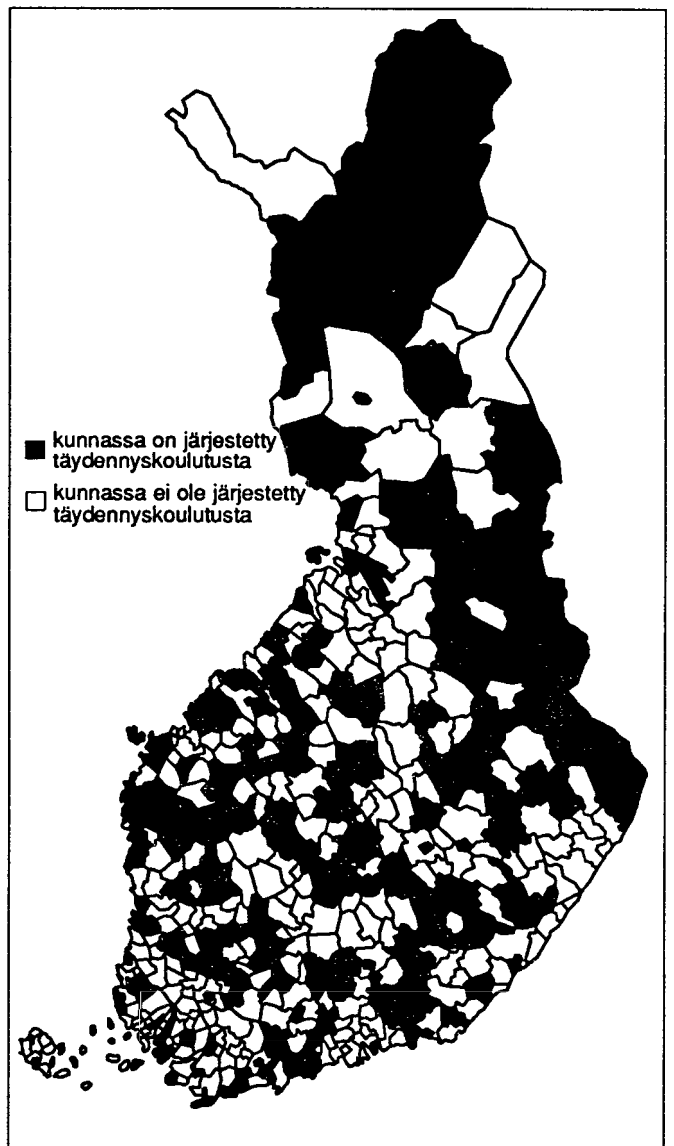
Eniten kursseja järjestettiin kasvatuksen ja koulutuksen, terveydenhoidon ja sosiaalityön, johtamisen ja esimiestaitojen sekä yhteiskunta- ja käyttäytymistieteiden aloilla.

Vuonna 1990 alkaneista täydennyskoulutuskursseista noin 26 % järjestettiin Uudellamaalla ja 16 % Hämeessä. Opetusta annettiin 126 kunnassa kotimaassa, mikä on 20 kuntaa enemmän kuin edellisenä vuonna. Ulkomailla järjestettiin 26 kurssia. Eniten täydennyskoulutuskursseja pidettiin Helsingissä, jossa alkoi 242 kurssia vuonna 1990. Sekä Tampereella että Turussa alkoi 133 kurssia kummassakin. Seuraavaksi eniten kursseja käynnistyi Espoossa ja Jyväskylässä, 98 kurssia kummassakin.

7. Korkeakoulujen vuonna 1990 alkaneille täydennyskoulutuskursseille osallistuneet kurssin sisällön mukaan



8. Korkeakouluissa ja kesäyliopistoissa vuonna 1990 alkaneet täydennyskoulutuskurssit pääasiallisen sijaintikunnan mukaan



2. Kesäyliopistojen ammatillinen täydennyskoulutus

Tilastossa kuvataan sekä vuonna 1990 käynnissä olleita että vuonna 1990 alkaneita ammatillisia täydennyskoulutuskursseja (liitetaulukot 4 - 6).

Kesäyliopistojen ammatillisten täydennyskoulutuskurssien lukumäärä väheni hieman vuodesta 1989, sen sijaan osallistujia kursseilla oli noin 2 200 enemmän kuin edellisellä vuonna. Opetustuntien määrä pysyi lähes samana kuin vuonna 1989.

Vuonna 1990 kesäyliopistoilla oli käynnissä 998 ammatillista täydennyskoulutuskurssia, joista 991 alkoi vuonna 1990. Täydennyskoulutuskursseilla oli 34 700 osallistujaa, joista 23 % oli miehiä ja 77 % naisia. Kursseilla annettiin 23 800 tuntia opetusta. Annetuista 23 800 opetustunnista oli työnantajan tilaaman koulutuksen osuus 3 % ja muun täydennyskoulutuksen osuus 97 %.

Vuonna 1990 alkaneista 991 täydennyskoulutuskurssista 988 toteutettiin pelkästään lähiopetuksena ja 3 etä- tai monimuoto-opetuksena. Pelkästään lähiopetusta sisältäneistä kursseista 44 % oli pituudeltaan 6 - 16 opetustuntia ja 49 % oli pituudeltaan 17 - 40 opetustuntia. Pitkiä, yli 400 opetustuntia kestäviä täydennyskoulutuskursseja ei alkanut yhtään. Etä- ja monimuoto-opetuksena toteutetuista kursseista 2 kurssia oli kokonaiskestoltaan yli kuuden tunnin mutta alle kuukauden mittaisia ja 1 kurssi oli kokonaiskestoltaan yli 24 kuukautta.

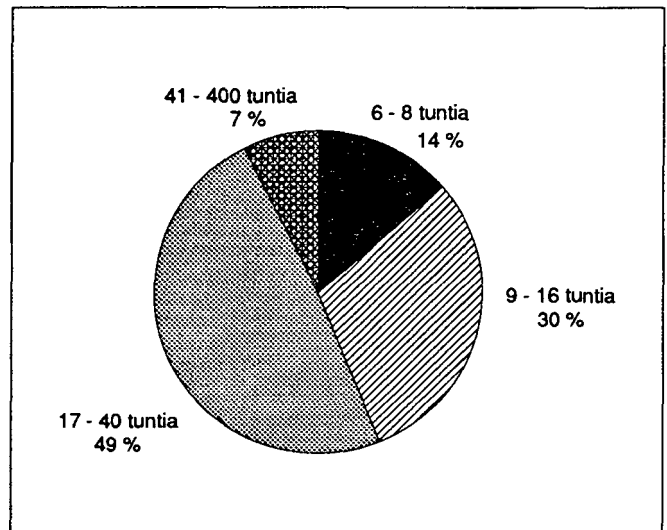
Eniten kursseja järjestettiin terveydenhoidon ja sosiaalityön, opetuksen ja kasvatuksen sekä yhteiskunta- ja käyttäytymistieteiden aloilla.

Vuonna 1990 alkaneista täydennyskoulutuskursseista lähes 18 % järjestettiin Hämeessä. Oulun läänissä järjestettiin 13 % alkaneista kursseista samoin kuin Turun ja Porin läänissä. Opetusta annettiin 89 kunnassa kotimaassa (sisältyvät kuvioon 8) ja 15 kurssia järjestettiin ulkomailla. Eniten täydennyskoulutuskursseja pidettiin Tampereella, jossa vuonna 1990 alkoi 61 kurssia. Turussa alkoi 57 kurssia, Lahdessa 52 ja Kuopiossa 48.

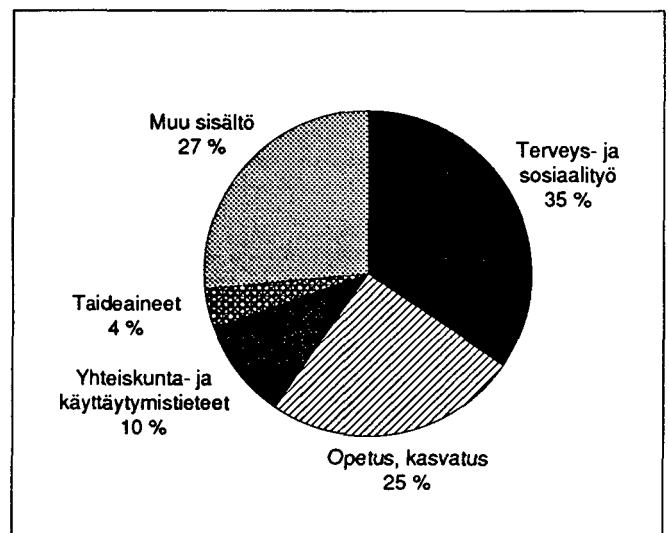
9. Kesäyliopistojen ammatillinen täydennyskoulutus 1988 - 1990

	Kursseja	Osallistujia	Naisia %	Opetustunteja
1988	930	32 100	78	23 100
1989	1 003	32 500	77	23 300
1990	998	34 700	77	23 800

10. Kesäyliopistojen vuonna 1990 alkaneet, vain lähiopetusta sisältäneet ammatilliset täydennyskoulutuskurssit kokonaiskeston mukaan (N=988)



11. Kesäyliopistojen vuonna 1990 alkaneille ammatillisille täydennyskoulutuskursseille osallistuneet kurssin sisällön mukaan



3. Korkeakoulujen työllisyyskoulutus

Tilastossa käsitellään sekä vuonna 1990 käynnissä olleita että vuonna 1990 alkaneita työllisyyskursseja (liitetaulukot 7 - 9).

Korkeakoulujen täydennyskoulutuskeskukset järjestävät työllisyyskursseja yhteistyössä työvoimaviranomaisten kanssa ja koulutukseen hakeudutaan työvoimaviranomaisten kautta. Akateemisille kursseille otetaan korkeakoulututkinnon tai keskiasteen ammatillisen tutkinnon suorittaneita työttömiä, työttömyysuhan alaisia tai koulutustaan vastamattomissa tehtävissä toimivia työnhakijoita. Yrittäjäkursseille otetaan pienyrittäjiä tai sellaiseksi aikovia henkilöitä.

Työllisyyskoulutus on kokopäiväistä opiskelua, joka jakaantuu teoria- ja harjoittelujaksoihin. Opiskelijoita yhdelle kurssille otetaan noin 20.

Korkeakoulut järjestivät vähemmän työllisyyskoulutusta vuonna 1990 kuin edellisellä vuonna. Selvimmin työllisyyskoulutuksen väheneminen näkyy opetustunneissa, joita vuonna 1990 oli noin 14 000 eli 30 % vähemmän kuin vuonna 1989. Myös käynnissä olleita kursseja oli 7 vähemmän ja osallistujia oli 200 vähemmän kuin edellisellä vuonna.

Vuonna 1990 oli käynnissä 120 työllisyyskurssia, joilla annettiin 31 800 tuntia opetusta noin 2 100 hengelle. Vuonna 1990 alkoi 73 kurssia, mikä on vain 1 kurssi enemmän kuin edellisellä vuonna. Vuonna 1990 alkaneista kursseista 36 prosenttia oli tarkoitettu jonkin korkeakoulututkinnon suorittaneille ja 64 prosenttia yrittäjille tai sellaiseksi aikoville.

Vuonna 1990 alkaneille 73 työllisyyskurssille osallistui 1 279 henkeä, joista 58 prosenttia oli miehiä ja 42 prosenttia naisia. Yrittäjäkursseille osallistui 854 henkeä, joista 62 prosenttia oli miehiä ja 38 prosenttia naisia. Akateemisille kursseille osallistui yhteensä 425 henkeä. Akateemisille kursseille osallistui yhtä paljon miehiä kuin naisia.

Vuonna 1990 alkaneilla työllisyyskursseilla kolmella oli opetuskielenä ruotsi ja lopuilla 70 opetuskielenä oli suomi. Osallistujista 46 prosenttia opiskeli johtamiseen ja esimiestaitoihin, 15 prosenttia ATK:n hyväksikäyttöön ja 15 prosenttia kauppaan ja markkinointiin liittyviä aineita.

Vuonna 1990 alkoi enemmän kuin edellisellä vuonna yli kuuden kuukauden mutta alle yhden vuoden pituisia täydennyskoulutuskursseja: vuonna 1989 alkaneista täydennyskoulutuskursseista 42 % ja vuonna 1990 alkaneista 56 % oli edellä mainitun pituisia. Yhdestä kuukaudesta kuuteen kuukauteen pituisia täydennyskoulutuskursseja oli vuonna 1990 alkaneista kursseista 44 %.

Eniten työllisyyskursseja vuonna 1990 järjesti Helsingin yliopiston täydennyskoulutuskeskus (16 kurssia). Neljä korkeakoulua ei järjestänyt yhtään työllisyyskurssia.

Vuonna 1990 alkaneista työllisyyskursseista järjestettiin eniten Turun ja Porin läänissä (15) samoin kuin edellisellä vuonna. Kurssia alkoi 46 kunnassa, eniten Turussa (8).

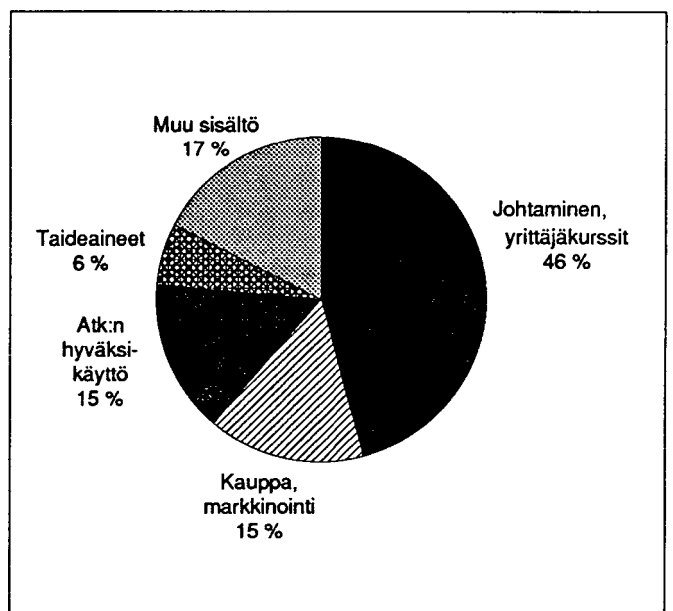
12. Korkeakoulujen työllisyyskoulutus 1988-1990

	Kursseja	Osallistujia	Naisia %	Opetustunteja
1988	116	2 200	39	46 400
1989	127	2 300	40	46 000
1990	120	2 100	41	31 800

13. Korkeakoulujen vuonna 1990 alkaneille työllisyyskursseille osallistuneet

	Kursseja	Miehiä	Naisia	Yhteensä
Yrittäjäkurssit	47	527	327	854
Akateemiset kurssit	26	211	214	425
Yhteensä	73	738	541	1 279

14. Korkeakoulujen vuonna 1990 alkaneille työllisyyskursseille osallistuneet kurssin sisällön mukaan



4. Avoin korkeakouluopetus

Tilasto perustuu Tilastokeskuksen korkeakouluille tekemään kyselyyn kaikesta korkeakoulujen tutkintovaatimusten mukaan järjestetystä avoimesta korkeakouluopetuksesta vuonna 1990 (liitetaulukot 10 - 12). Tilastoon sisältyvät kaikki avoimeen korkeakouluopetukseen osallistuneet, myös sellaiset korkeakoulujen tai muiden oppilaitosten varsinaiset opiskelijat, jotka ovat käyttäneet avoimen korkeakoulun opetustarjontaa hyväkseen.

Vuonna 1990 avoin korkeakouluopetus -tilastoa uudistettiin siten, että siihen lisättiin kysymyksiä vuonna 1990 käynnistyneiden ja aikaisemmin alkaneiden, vuonna 1990 jatkuneiden opintokokonaisuuksien lukumääristä, avoimeen korkeakouluopetukseen osallistuneiden opiskelijoiden iästä ja pohjakoulutuksesta sekä korkeakoulun varsinaisten opiskelijoiden osuudesta avoimen korkeakouluopetuksen opiskelijamäärästä.

Avoimen korkeakouluopetuksen tarkoituksena on tarjota aikuisväestölle - ensisijassa yli 25-vuotiaille - mahdollisuus korkeakouluopintoihin riippumatta pohjakoulutuksesta. Sen piirissä voidaan suorittaa korkeakoulujen opetussuunnitelmien mukaisia yleis- ja aineopintoja sekä erillisiä kursseja. Avointa korkeakouluopetusta antavat korkeakoulut, kesäyliopistot, vapaan sivistyksen oppilaitokset sekä ammatilliset oppilaitokset.

Vuonna 1990 avoimessa korkeakouluopetuksessa oli osallistujia noin 36 000, mikä on 2 300 enemmän kuin edellisellä vuonna. Osallistujista 23 % oli miehiä ja 77 % naisia samoin kuin vuonna 1989.

Avointa korkeakouluopetusta annettiin 278 oppilaitoksessa lähes 71 300 tuntia. Vuonna 1990 opetuksesta 33 % toteutettiin kesäyliopistoissa, 32 % kansalais- ja työväenopistoissa ja 9 % kansanopistoissa. Korkeakoulut antoivat itse lähes 22 % opetustunneista, mutta ne kustansivat kesäopetusmäärärahoillaan osan kesäyliopistojen toteuttamasta opetuksesta.

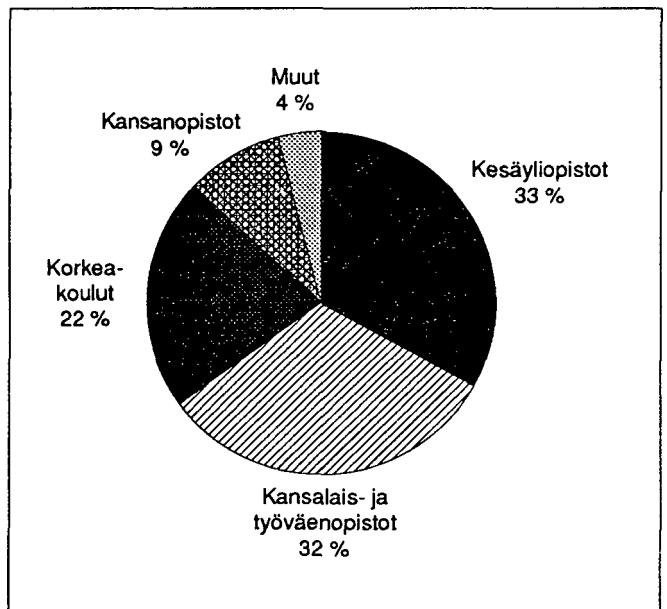
Vuonna 1990 avoimessa korkeakouluopetuksessa oli käynnissä 865 opintokokonaisuutta, joista lähes 90 % oli tasoltaan alempia aineopintoja ja 10 % ylempiä aineopintoja. Vuonna 1990 käynnissä olleista 865 opintokokonaisuudesta lähes 35 % järjestettiin yhteiskuntatieteellisillä, noin 29 % kasvatustieteellisillä ja 12 % humanistisilla opintoaloilla.

Opetusta ei annettu liikuntatieteellisellä, eläinlääketieteellisellä eikä teatterialan opintoaloilla.

15. Avoin korkeakouluopetus 1988-1990

	Osallistujia	Naisia %	Opetustunteja
1988	30 400	75	56 200
1989	33 700	77	65 100
1990	36 000	77	71 300

16. Avoimen korkeakouluopetuksen opetustunnit opetuksen toteuttaneen oppilaitoksen tyyppin mukaan 1990



17. Avoimen korkeakouluopetuksen vuonna 1990 käynnissä olleet opintokokonaisuudet opintojen tason mukaan

Opintokokonaisuuden taso	Lukumäärä	%
Alemmat aineopinnot	776	89,7
Ylemmät aineopinnot	87	10,1
Syventävät opinnot	2	0,2
Yhteensä	865	100

Vuonna 1990 alkoi 506 opintokokonaisuutta, joista 77 % toteutettiin pelkästään lähiopetuksena ja 23 % etä- tai monimuoto-opetuksena. Osallistujia etä- tai monimuoto-opetuksena toteutetussa opetuksessa oli 6 300.

Vuonna 1990 järjestettiin avointa korkeakouluopetusta 14 korkeakoulun tutkintovaatimusten mukaan. Yhteensä lähes puolet opetuksesta toteutettiin Helsingin (23 %) ja Tampereen (23 %) yliopistojen tutkintovaatimusten mukaisesti.

Vuonna 1990 eniten osallistujia (30 %) oli kasvatustieteellisissä aineissa. Seuraavaksi eniten osallistujia (23 %) oli yhteiskuntatieteellisissä aineissa. Noin 12 % osallistujista opiskeli oikeustieteellisiä ja 12 % humanistisia aineita.

Avointa korkeakouluopetusta järjestettiin 196 kunnassa, eniten Helsingissä (5 383 osallistujaa), Turussa (3 387), Tampereella (2 886), Lahdessa (2 124), Jyväskylässä (1 809) ja Oulussa (1 524).

18. Avoimeen korkeakouluopetukseen osallistuneet opetusläänin mukaan 1990

Lääni	Osallistujat	%
Uudenmaan	8 990	23
Turun ja Porin	6 023	15
Ahvenanmaa	263	1
Hämeen	6 627	17
Kymen	1 428	4
Mikkelin	1 214	3
Pohjois-Karjalan	1 113	3
Kuopion	1 778	4
Keski-Suomen	2 900	7
Vaasan	4 110	10
Oulun	3 748	9
	1 767	4
Yhteensä	**	100

** Henkilö voi esiintyä tilastossa useampaan kertaan, jos hän on opiskellut monessa kunnassa.

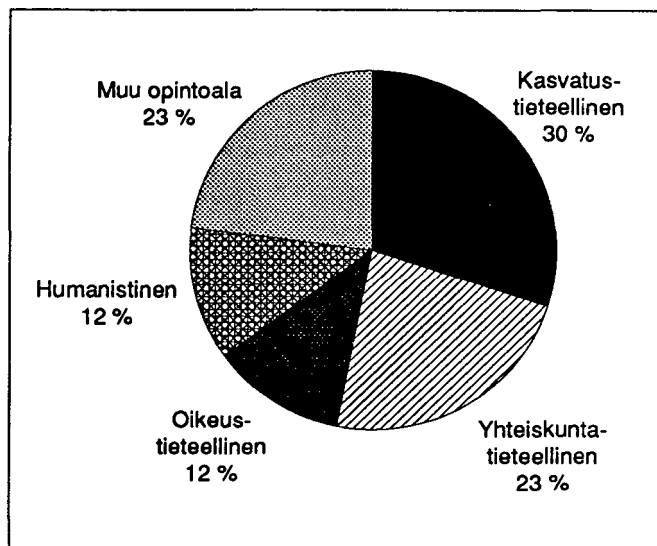
19. Avoimeen korkeakouluopetukseen osallistuneet opintoalan mukaan 1990

Opintoala	Osallistujat	Naisia %
Teologinen	816	74
Humanistinen	4 626	79
Taideteollinen	103	82
Musiikkiala	73	75
Teatteriala	.	.
Kasvatustieteellinen	12 204	84
Liikuntatieteellinen	.	.
Yhteiskuntatieteellinen	9 360	79
Psykologia	1 210	85
Terveystieteellinen	327	95
Oikeustieteellinen	4 865	72
Kauppätieteellinen	879	56
Luonnontieteellinen	3 089	57
Maatalous-metsätieteellinen	78	55
Teknillistieteellinen	331	34
Lääketieteellinen	1 158	93
Hammaslääketieteellinen	5	80
Eläinlääketieteellinen	.	.
Farmasia	79	96
Muu koulutusala	947	80
Yhteensä	**	

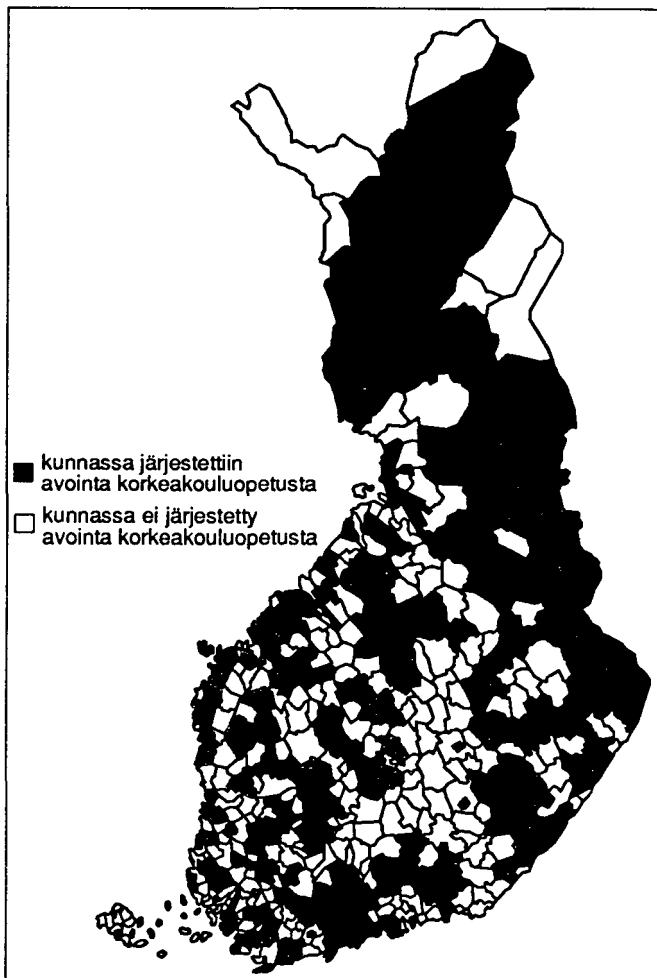
. Opintoalalla ei annettu opetusta

** Henkilö on voinut opiskella useampaa kuin yhtä opintoalaa

20. Avoimen korkeakouluopetukseen osallistuneet opintoaloittain 1990



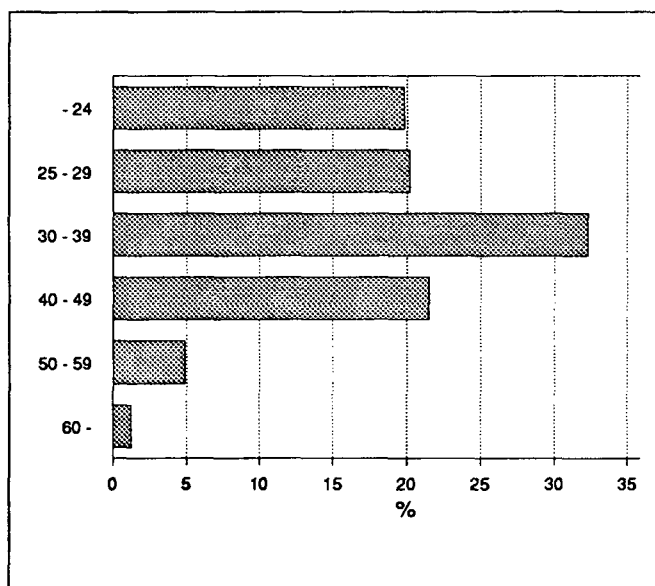
21. Kunnat joissa järjestettiin avointa korkeakouluopetusta 1990



22. Avoimeen korkeakouluopetukseen osallistuneiden mukaan 1990

Lähes kolmasosa avoimessa korkeakoulussa opiskelevista oli iältään 30 - 39 -vuotiaita. Osallistujista lähes 75 prosentilla oli pohjakoulutuksena ylioppilastutkinto tai enemmän koulutusta ja noin neljäsosalla pohjakoulutuksena oli ylioppilastutkintoa vähemmän koulutusta. Lähes 20 prosenttia avoimen korkeakoulun osallistujista opiskeli samanaikaisesti korkeakoulussa.

Seitsemän korkeakoulua järjesti vuonna 1990 sellaisia ikäihmisten yliopiston opintoja, joihin on etukäteen ilmoitettava. Ikäihmisten yliopistossa oli noin 2 250 osallistujaa, joista miehiä oli 22 % ja naisia 78 %. Lähiopetustunteja annettiin noin 1 350. Tämän tilaston ulkopuolelle jäävät sellaiset ikäihmisten yliopiston opinnot, joihin ei tarvita ennakoilmoittautumista.



Käsitteet, määritelmät ja luokitukset

Korkeakouluista käytetyt lyhennykset:

EKK	Eläinlääketieteellinen korkeakoulu
HKKK	Helsingin kauppakorkeakoulu
HY	Helsingin yliopisto
JoY	Joensuun yliopisto
JY	Jyväskylän yliopisto
KuY	Kuopion yliopisto
LKK	Lapin korkeakoulu
LTKK	Lappeenrannan teknillinen korkeakoulu
OY	Oulun yliopisto
SHH	Svenska handelshögskolan
SibA	Sibelius-Akatemia
TaiK	Taideteollinen korkeakoulu
TaY	Tampereen yliopisto
TeaK	Teatterikorkeakoulu
TKK	Teknillinen korkeakoulu
TTKK	Tampereen teknillinen korkeakoulu
TuKKK	Turun kauppakorkeakoulu
TY	Turun yliopisto
VaKK	Vaasan korkeakoulu
ÅA	Åbo Akademi

Opetustunneilla tarkoitetaan lähiopetukseen käytettyjä tunteja. Itsenäistä harjoittelua tai kirjallisuuteen tutustumista ei ole laskettu mukaan.

Lähiopetuksessa opettaja ja oppilaat ovat henkilökohtaisesti läsnä opetustilanteessa.

Etäopetuksella tarkoitetaan kirjeopetusta ja esimerkiksi tv-, radio-, satelliitti- tai tietokonevälikkeiden opetusohjelmien seuraamista yksin tai ryhmässä ilman henkilökohtaista kontaktia opettajaan.

Monimuoto-opetus on lähiopetuksen ja etäopetuksen yhdistelmä.

Opintojakso ja -kokonaisuus:

Opintojakso on opintojen suorittamisen perusyksikkö. Se sisältää tietyn määrän opetusta ja omatoimista työskentelyä esim. kirjallisuuteen perehtymistä tai harjoitustöiden tekemistä. Tyypillisimmillään se on luentokurssi. Opintojen tason mukaan opintojaksot kuuluvat yleisopintoihin, aineopintoihin tai syventäviin opintoihin. Opintojakso on opintokokonaisuutta pienempi osa.

Opintokokonaisuus muodostuu kahdesta tai useammasta opintojaksosta, jotka on yleensä ryhmitelty jonkin tieteenalan, aihepiirin tai ongelma-alueen perusteella.

Opintokokonaisuuksien ja -jaksojen laajuudet ilmoitetaan opintoviikkoina.

Opintoviikolla tarkoitetaan työmäärää, jonka tekemiseen opiskelijoilta on arvioitu kuluvan aikaa keskimäärin 40 tuntia. Siihen sisältyy luentojen, harjoitusten ja muun opetuksen ohella omatoiminen, itsenäinen työskentely.

Opintokokonaisuuden taso:

Alemmat aineopinnot vastaavat aiempaa approbatur-arvosanaa.

Ylemmät aineopinnot vastaavat aiempaa cum laude approbatur -arvosanaa.

Syventävät opinnot vastaavat aiempaa laudatur-arvosanaa.

Liitetaulukot

Liitetaulukko 1. Korkeakoulujen täydennyskoulutus 1990

Korkeakoulu	Kurssit		Osallistujat		Opetustunnit	
		%		%		%
Helsingin yliopisto	397	22,1	13 039	21,8	11 817	11,9
Turun yliopisto	134	7,5	3 909	6,5	9 569	9,7
Åbo Akademi	47	2,6	1 113	1,9	3 518	3,6
Oulun yliopisto	133	7,4	4 838	8,1	8 847	8,9
Tampereen yliopisto	199	11,1	5 884	9,9	9 835	9,9
Jyväskylän yliopisto	212	11,8	10 092	16,9	15 074	15,2
Teknillinen korkeakoulu	111	6,2	2 325	3,9	3 920	4,0
Eläinlääketiet. korkeakoulu	5	0,3	147	0,2	306	0,3
Helsingin kauppakorkeakoulu	75	4,2	2 318	3,9	9 557	9,6
Svenska handelshögskolan	3	0,2	68	0,1	162	0,2
Turun kauppakorkeakoulu	20	1,1	533	0,9	3 135	3,2
Vaasan korkeakoulu	32	1,8	1 695	2,8	1 671	1,7
Lappeenrannan tekn. korkeak.	25	1,4	1 000	1,7	1 953	2,0
Tampereen tekn. korkeak.	38	2,1	2 047	3,4	3 305	3,3
Kuopion yliopisto	84	4,7	3 451	5,8	2 804	2,8
Joensuun yliopisto	79	4,4	2 489	4,2	3 077	3,1
Sibelius-Akatemia	62	3,5	1 386	2,3	2 245	2,3
Taideteollinen korkeakoulu	52	2,9	1 136	1,9	3 383	3,4
Lapin korkeakoulu	57	3,2	1 677	2,8	1 255	1,3
Teatterikorkeakoulu	29	1,6	554	0,9	3 608	3,6
Yhteensä	1 794	100,0	59 701	100,0	99 041	100,0

Liitetaulukko 2. Korkeakoulujen vuonna 1990 alkaneet täydennyskoulutuskurssit sisällön mukaan

Kurssin pääasiallinen sisältö	Kurssit		Osallistujat	
		%		naisia %
Taideaineet	143	9,2	3 308	66,5
Kielet	57	3,7	1 169	70,1
Humanistiset aineet	40	2,6	1 431	59,2
Opetus, kasvatus, koulutus	272	17,4	9 402	66,1
Kauppa, markkinointi, liiketalous	80	5,1	2 414	27,8
Yhteiskunta- ja käyttäytymistieteet	184	11,8	5 935	61,1
Johtaminen, esimiestaidot, yrittäjäkoulutus	188	12,0	7 729	31,0
Atk:n hyväksikäyttö, tietotekniikka	124	7,9	2 423	44,2
Matematiikka, luonnontieteet	81	5,2	3 821	40,5
Tekniikka, tuotanto, rakentaminen	77	4,9	2 469	19,0
Kuljetus, liikenne	31	2,0	821	13,8
Terveystieteet ja sosiaalityö	188	12,0	8 145	79,8
Maa-, metsä- ja puutarhatalous	30	1,9	836	54,5
Palvelutyö	23	1,5	735	59,9
Muu sisältö	43	2,8	3 128	53,7
Yhteensä	1 561	100,0	53 766	54,0

Liitetaulukko 3. Korkeakoulujen vuonna 1990 alkaneet täydennyskoulutuskurssit opetusläänin mukaan

Opetuslääni	Kurssit		Osallistujat	
		%		%
Uudenmaan	412	26,4	10 403	19,3
Turun ja Porin	157	10,1	4 894	9,1
Ahvenanmaa	11	0,7	201	0,4
Hämeen	249	16,0	10 159	18,9
Kymen	59	3,8	1 886	3,5
Mikkelin	83	5,3	3 313	6,2
Pohjois-Karjalan	47	3,0	1 363	2,5
Kuopion	99	6,3	3 744	7,0
Keski-Suomen	122	7,8	5 965	11,1
Vaasan	108	6,9	4 619	8,6
Oulun	123	7,9	4 605	8,6
Lapin	66	4,2	2 150	4,0
Ulkomaat	25	1,6	464	0,9
Yhteensä	1 561	100,0	53 766	100,0

Liitetaulukko 4. Kesäyliopistojen ammatillinen täydennyskoulutus 1990

Kesäyliopisto	Kurssit		Osallistujat		Opetustunnit	
		%		%		%
Etelä-Pohjanmaan kesäyliopisto	50	5,0	2 216	6,4	921	3,9
Hangö sommaruniversitet	26	2,6	463	1,3	573	2,4
Helsingin seudun kesäyliopisto	39	3,9	911	2,6	1 191	5,0
Jyväskylän kesäyliopisto	26	2,6	1 189	3,4	665	2,8
Kainuun kesäyliopisto	51	5,1	1 182	3,4	1 365	5,7
Kanta-Hämeen kesäyliopisto	63	6,3	2 305	6,6	1 894	7,9
Keski-Pohjanmaan kesäyliopisto	25	2,5	1 209	3,5	364	1,5
Kuopion kesäyliopisto	78	7,8	1 875	5,4	1 563	6,6
Kymenlaakson kesäyliopisto	41	4,1	2 128	6,1	784	3,3
Lappeenrannan-Imatran kesäyliopisto	38	3,8	2 329	6,7	953	4,0
Lapin kesäyliopisto	85	8,5	2 636	7,6	2 266	9,5
Länsi-Suomen kesäyliopisto	44	4,4	2 004	5,8	1 740	7,3
Mikkelin kesäkauppakorkeakoulu	49	4,9	1 825	5,3	914	3,8
Pohjois-Karjalan kesäyliopisto	35	3,5	996	2,9	882	3,7
Pohjois-Pohjanmaan kesäyliopisto	77	7,7	2 027	5,8	1 674	7,0
Päijät-Hämeen kesäyliopisto	59	5,9	1 620	4,7	1 628	6,8
Savonlinnan kesäyliopisto	9	0,9	265	0,8	35	0,1
Tampereen kesäyliopisto	76	7,6	2 214	6,4	2 014	8,5
Turun kesäyliopisto	77	7,7	2 821	8,1	1 500	6,3
Vaasan kesäyliopisto	46	4,6	2 428	7,0	847	3,6
Ålands sommaruniversitet	4	0,4	56	0,2	53	0,2
Yhteensä	998	100,0	34 699	100,0	23 826	100,0

Liitetaulukko 5. Kesäyliopistojen vuonna 1990 alkaneet ammatilliset täydennyskoulutuskurssit sisällön mukaan

Kurssin pääasiallinen sisältö	Kurssit	Osallistujat		
		%	naisia %	
Taideaineet	47	4,7	1 372	75,3
Kielet	35	3,5	790	41,3
Humanistiset aineet	16	1,6	607	67,4
Opetus, kasvatusta, koulutus	220	22,2	8 639	77,7
Kauppa, markkinointi, liiketalous	36	3,6	1 291	75,0
Yhteiskunta- ja käyttäytymistieteet	113	11,4	3 437	72,5
Johtaminen, esimiestaidot, yrittäjäkoulutus	27	2,7	1 212	54,3
Atk:n hyväksikäyttö, tietotekniikka	44	4,4	557	63,4
Matematiikka, luonnontieteet	5	0,5	131	45,0
Tekniikka, tuotanto, rakentaminen	8	0,8	624	29,8
Terveystieteet ja sosiaalityö	361	36,4	11 920	91,8
Maa-, metsä- ja puutarhatalous	5	0,5	648	34,1
Palvelutyö	34	3,4	930	83,5
Muu sisältö	40	4,0	2 384	57,7
Yhteensä	991	100,0	34 542	76,8

Liitetaulukko 6. Kesäyliopistojen vuonna 1990 alkaneet ammatilliset täydennyskoulutuskurssit opetusläänin mukaan

Opetuslääni	Kurssit	Osallistujat		
		%	%	
Uudenmaan	70	7,1	1 711	5,0
Turun ja Porin	128	12,9	5 015	14,5
Ahvenanmaa	4	0,4	56	0,2
Hämeen	176	17,8	5 603	16,2
Kymen	74	7,5	4 198	12,2
Mikkelin	66	6,7	2 260	6,5
Pohjois-Karjalan	35	3,5	996	2,9
Kuopion	74	7,5	1 764	5,1
Keski-Suomen	24	2,4	946	2,7
Vaasan	121	12,2	5 853	16,9
Oulun	128	12,9	3 285	9,5
Lapin	76	7,7	2 336	6,8
Ulkomaat	15	1,5	519	1,5
Yhteensä	991	100,0	34 542	100,0

Liitetaulukko 7. Korkeakoulujen järjestämä työllisyyskoulutus 1990

Korkeakoulu, jonka täydennyskoulutuskeskukset ovat järjestäneet opetuksen	Kurssit		Osallistujat		Opetustunnit	
		%		%		%
Helsingin yliopisto	16	13,3	268	12,7	5 642	17,7
Turun yliopisto	13	10,8	213	10,1	2 296	7,2
Åbo Akademi	2	1,7	31	1,5	540	1,7
Oulun yliopisto	13	10,8	242	11,5	6 521	20,5
Tampereen yliopisto	6	5,0	126	6,0	1 225	3,9
Jyväskylän yliopisto	7	5,8	104	4,9	2 270	7,1
Teknillinen korkeakoulu	6	5,0	96	4,5	608	1,9
Eläinlääketiet. korkeakoulu
Helsingin kauppakorkeakoulu
Svenska handelshögskolan	2	1,7	39	1,8	190	0,6
Turun kauppakorkeakoulu	8	6,7	157	7,4	1 780	5,6
Vaasan korkeakoulu	3	2,5	60	2,8	280	0,9
Lappeenrannan tekn. korkeak.	10	8,3	156	7,4	1 260	4,0
Tampereen tekn. korkeak.	6	5,0	115	5,5	577	1,8
Kuopion yliopisto	6	5,0	121	5,7	1 034	3,3
Joensuun yliopisto	10	8,3	161	7,6	2 011	6,3
Sibelius-Akatemia
Taideteollinen korkeakoulu	5	4,2	97	4,6	2 020	6,4
Lapin korkeakoulu	7	5,8	124	5,9	3 535	11,1
Teatterikorkeakoulu
Yhteensä	120	100,0	2 110	100,0	31 789	100,0

. = Korkeakoulu ei järjestänyt työllisyyskoulutusta 1990

Liitetaulukko 8. Korkeakoulujen vuonna 1990 alkaneet työllisyyskurssit sisällön mukaan

Kurssin pääasiallinen sisältö	Kurssit	Osallistujat	naisia %
Taideaineet	4	78	59,0
Kielet	2	20	55,0
Kauppa, markkinointi, liiketalous	11	198	43,4
Yhteiskunta- ja käyttäytymistieteet	4	59	69,5
Johtaminen, esimiestaidot, yrittäjäkoulutus ..	32	585	36,4
Atk:n hyväksikäyttö, tietotekniikka	12	195	36,4
Matematiikka, luonnontieteet	3	55	65,5
Tekniikka, tuotanto, rakentaminen	3	58	32,8
Muu sisältö	2	31	58,1
Yhteensä	73	1 279	42,3

Liitetaulukko 9. Korkeakoulujen vuonna 1990 alkaneet työllisyyskurssit lääneittäin

Opetuslääni	Kurssit	Osallistujat		
		%	%	
Uudenmaan	9	12,3	159	12,4
Turun ja Porin	15	20,5	270	21,1
Ahvenanmaa
Hämeen	6	8,2	114	8,9
Kymen	7	9,6	101	7,9
Mikkelin	2	2,7	33	2,6
Pohjois-Karjalan	6	8,2	94	7,3
Kuopion	5	6,8	90	7,0
Keski-Suomen	4	5,5	61	4,8
Vaasan	5	6,8	104	8,1
Oulun	9	12,3	167	13,1
Lapin	5	6,8	86	6,7
Yhteensä	73	100,0	1 279	100,0

. = Läänissä ei ole järjestetty työllisyyskoulutusta 1990

Liitetaulukko 10. Avoin korkeakouluopetus sen korkeakoulun mukaan, jonka tutkintovaatimuksia opetuksessa on noudatettu 1990

Korkeakoulu, jonka tutkintovaatimukset	Opintoalat ¹⁾	Toteuttaneita oppilaitoksia ¹⁾	Opetustunnit		Osallistujat ²⁾	
			%	%		
Helsingin yliopisto	9	81	16 648	23,4	10 219	28,4
Turun yliopisto	7	122	9 437	13,2	7 174	19,9
Åbo Akademi	10	33	5 179	7,3	1 770	4,9
Oulun yliopisto	8	26	6 990	9,8	2 593	7,2
Tampereen yliopisto	7	55	16 346	22,9	4 969	13,8
Jyväskylän yliopisto	5	43	5 942	8,3	4 783	13,3
Teknillinen korkeakoulu
Eläinlääketiet. korkeakoulu
Helsingin kauppakorkeakoulu
Svenska handelshögskolan
Turun kauppakorkeakoulu	1	1	260	0,4	66	0,2
Vaasan korkeakoulu	4	7	1463	2,1	628	1,7
Lappeenrannan tekn. korkeakoulu
Tampereen tekn. korkeakoulu ..	1	1	926	1,3	243	0,7
Kuopion yliopisto	9	9	1 497	2,1	1 102	3,1
Joensuun yliopisto	6	23	4 082	5,7	1 569	4,4
Sibelius-Akatemia	1	4	232	0,3	73	0,2
Taideteollinen korkeakoulu	1	3	1 064	1,5	103	0,3
Läpin korkeakoulu	4	7	1 211	1,7	742	2,1
Teatterikorkeakoulu
Yhteensä	71 277	100,0	36 034	100,0

1) Opintoala ja oppilaitos voivat esiintyä tilastossa useampaan kertaan.

2) Henkilö voi esiintyä tilastossa useampaan kertaan, jos hän on opiskellut useamman korkeakoulun tutkintovaatimusten mukaan.

Liitetaulukko 11. Avoimen korkeakouluopetuksen vuonna 1990 käynnissä olleet opintokokonaisuudet opintojen alan ja tason mukaan sekä opintojaksot opintojen alan mukaan

Opintoala	Alemmat aineopinnot	Ylemmät aineopinnot	Syventävät opinnot	Opintokokonaisuuksia		Opintokokonaisuutta pienemmät osat
				Yhteensä	%	
Teologinen	8	.	.	8	0,9	6
Humanistinen	94	9	.	103	11,9	191
Taideteollinen	0	0	0	0	0,0	17
Musiikki	1	.	.	1	0,1	4
Teatteriala
Kasvatustieteellinen	211	35	2	248	28,7	25
Liikuntatieteellinen
Yhteiskuntatieteellinen	271	28	.	299	34,6	119
Psykologia	34	7	.	41	4,7	4
Terveydenhuolto	7	1	.	8	0,9	4
Oikeustieteellinen	24	.	.	24	2,8	200
Kauppatieteellinen	10	2	.	12	1,4	23
Luonnontieteellinen	91	3	.	94	10,9	22
Maatalous-metsätieteellinen	5	.	.	5	0,6	3
Teknillistieteellinen	1	.	.	1	0,1	17
Lääketieteellinen	13	2	.	15	1,7	18
Hammaslääketieteellinen	2	.	.	2	0,2	0
Eläinlääketieteellinen
Farmasia	0	0	0	0	0,0	1
Muu koulutusala	4	.	.	4	0,5	31
Yhteensä	776	87	2	865	100,0	685

. = Opintoalalla tai -tasolla ei annettu opetusta

Liitetaulukko 12. Avoimen korkeakouluopetuksen vuonna 1990 käynnissä olleet opintokokonaisuudet opintoalan ja sen korkeakoulun mukaan, jonka tutkintovaatimuksia opetuksessa on noudatettu

Opintoala	Korkeakoulu, jonka tutkintovaatimukset															Opintokokonaisuuksia yhteensä
	HY	TY	ÅA	OY	TaY	JY	TuKKK	VaKK	TTKK	KuY	JoY	SibA	TaiK	LKK		
Teologinen	4	.	3	1	.	.	.	8	
Humanistinen ..	37	9	17	10	18	10	.	x	.	x	2	.	.	.	103	
Taideteollinen	x	.	0	
Musiikkiala	1	.	.	1	
Teatteriala	
Kasvatus- tieteellinen	92	17	9	13	30	58	22	.	.	7	248	
Liikunta- tieteellinen	
Yhteiskunta- tieteellinen	87	45	25	4	65	47	.	1	.	9	6	.	.	10	299	
Psykologia	1	9	12	3	8	2	3	.	.	3	41	
Terveys- huolto	x	.	4	4	8	
Oikeus- tieteellinen	x	23	x	x	1	24	
Kauppa- tieteellinen	6	.	2	.	2	1	.	1	12	
Luonnon- tieteellinen	10	47	9	9	9	3	.	.	.	2	5	.	.	.	94	
Maatalous- metsä- tieteellinen	5	5	
Teknillis- tieteellinen	1	x	1	
Lääke- tieteellinen	4	.	3	4	4	15	
Hammaslääke- tieteellinen	2	2	
Eläinlääke- tieteellinen	
Farmasia	x	0	
Muu koulutusala	4	x	4	
Yhteensä	240	154	85	43	136	118	2	2	0	24	39	1	0	21	865	

. = Opintoalalla ei annettu opetusta
x = Opintoalalla annettiin opintokokonaisuutta vähemmän opetusta

Liitetaulukko 13. Kesäyliopistojen kieli-, lukio- ja muut kurssit 1990

	Kielikurssit					Lukiokurssit					Muut kurssit				
	Kurssit	Osallistujat		Opetus-tunnit		Kurssit	Osallistujat		Opetus-tunnit		Kurssit	Osallistujat		Opetus-tunnit	
		naisia %			%		naisia %			%		naisia %			%
Etelä-Pohjanmaan kesäyliopisto	5	48	88	100	1	19	327	58	460	6	2	44	82	60	1
Hangö sommaruniversitet .	3	24	54	65	1	4	63	73	140	2	6	82	72	290	7
Helsingin seudun kesäyliopisto	169	3016	70	7719	64	30	742	71	1314	17	6	210	55	90	2
Jyväskylän kesäyliopisto	15	227	67	560	5	17	199	67	570	7	11	852	73	356	8
Kainuun kesäyliopisto	3	47	81	102	1	5	95	62	132	2	1	66	26	16	0
Kanta-Hämeen kesäyliopisto	3	33	79	70	1	10	228	66	330	4	6	199	64	350	8
Keski-Pohjanmaan kesäyliopisto	4	56	89	100	1	15	385	62	498	6	7	71	58	145	3
Kuopion kesäyliopisto	26	290	78	684	6	17	685	68	646	8	24	318	73	538	13
Kymenlaakson kesäyliopisto	4	35	74	70	1
Lappeenrannan-lmatran kesäyliopisto	4	64	73	196	2	5	114	65	158	2	8	653	50	66	2
Lapin kesäyliopisto .	7	82	60	198	2	18	336	66	667	8	15	340	66	434	10
Länsi-Suomen kesäyliopisto	10	136	63	558	5	3	35	54	93	1	2	164	68	30	1
Mikkelin kesäkauppa-korkeakoulu	1	15	87	12	0	1	28	64	24	0	10	181	71	135	3
Pohjois-Karjalan kesäyliopisto	1	19	79	35	0	4	85	67	175	2	4	108	48	78	2
Pohjois-Pohjanmaan kesäyliopisto	11	107	78	358	3	18	376	69	926	12	42	613	69	1272	30
Päijät-Hämeen kesäyliopisto	9	117	62	288	2	9	199	67	226	3	6	445	72	128	3
Savonlinnan kesäyliopisto	4	224	-	96	1
Tampereen kesäyliopisto	19	214	64	716	6	15	176	64	399	5	11	364	74	125	3
Turun kesäyliopisto	5	89	74	148	1	10	323	62	347	4	2	40	88	14	0
Vaasan kesäyliopisto	4	57	61	90	1	15	268	65	499	6	8	81	96	84	2
Ålands sommaruniversitet .	1	4	100	30	0	6	128	70	190	2	1	12	92	20	0
Yhteensä	300	4645	70	12029	100	229	5051	-	7960	100	172	4843	67	4231	100

. = Ei mitään ilmoitettavaa
 - = Tietoa ei saatu

Korkeakoulujen ja kesäyliopistojen aikuiskoulutus 1990

SVT Suomen Virallinen Tilasto
Finlands Officiella Statistik
Official Statistics of Finland

Central Statistical
Office of Finland

Education and research
1991:9

Tiedustelut - Förfrågningar

Tarja Seppänen
(90) 17 341

Aikaisempia vastaavia julkaisuja:

Tilastotiedotus
KO 1987:26
KO 1988:21
KO 1990:02
KO 1990:11

AIKUISKOULUTUS (tuote nro 9560)

Koulutus ja

tutkimus -sarja: 1991:9 Korkeakoulujen ja kesäyliopistojen aikuiskoulutus 1990 (elokuu)
1991: Ennakkotietoja aikuiskoulutustutkimuksesta 1990 (syyskuu)
1991: Ammatillisten oppilaitosten aikuiskoulutus 1990 (joulukuu)
1991: Henkilöstökoulutus 1989 (joulukuu)

Julkaisujen myynti:

Försäljning:

Hinta — Pris

Tilastokeskus
PL 504
00101 Helsinki
Puh. (90) 173 41

Statistikcentralen
PB 504
00101 Helsingfors
Tel. (90) 173 41

55 mk

ISSN 0784-8242
= Koulutus ja tutkimus
ISSN 0785-0654