

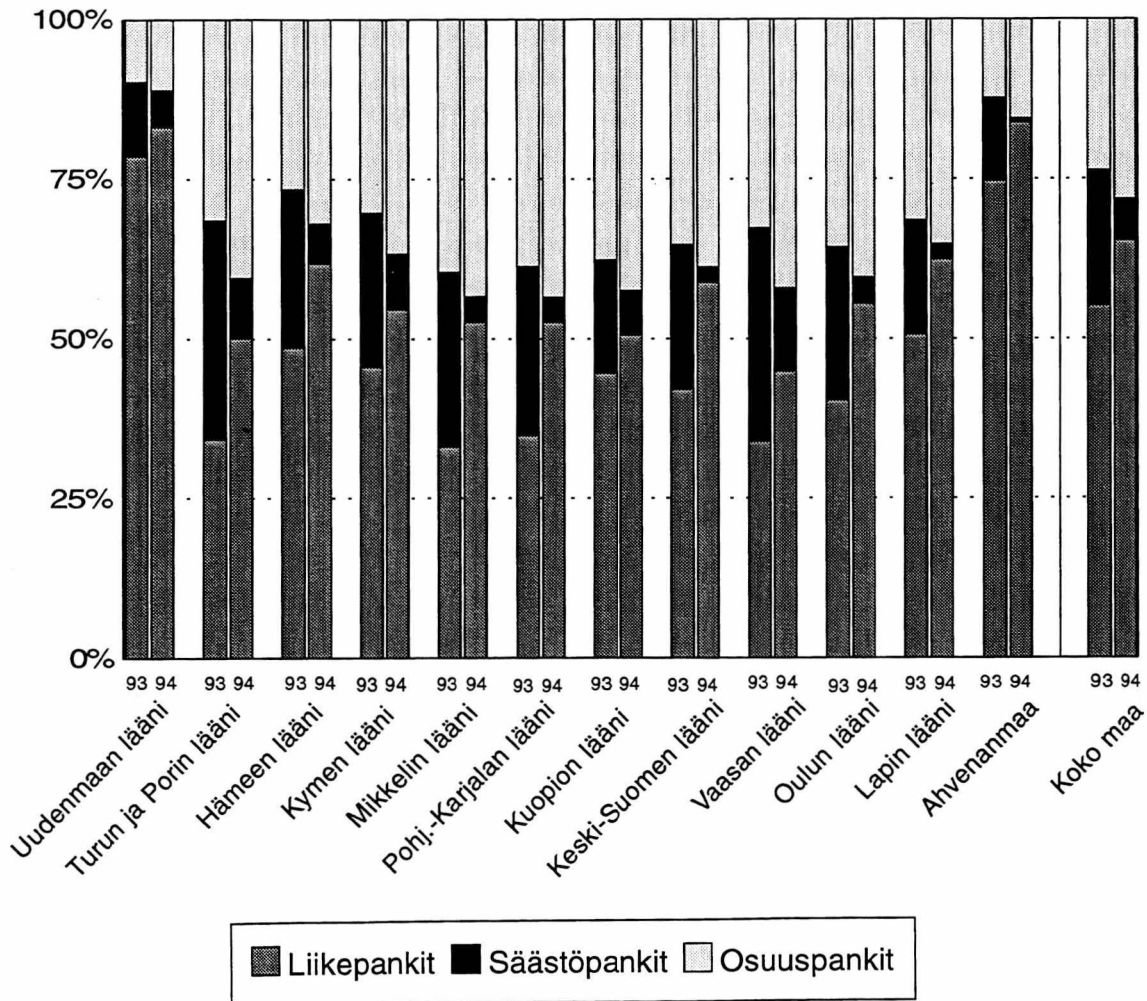
SVT

Rahoitus 1995:31  
 Finansiering  
 Financing

1994

25.10.1995

Talletuspankkien luotonanto yleisölle lääneittäin vuosina 1993 ja 1994, rakenne



# Sisälllys

	Sivu
Katsaus.....	I
<hr/>	
<b>Alueittaiset asetelmat</b>	
1 Luotonanto yleisölle luotonantajan sektorin ja luotonsaajien alueen mukaan.....	1
1.1 Luotonannon rakenne ja muutosprosentti edelliseen vuoteen verrattuna	
1.2 Luotonannon alueellinen rakenneprosentti	
2 Luotonanto yleisölle luotonsaajien sektorin ja luotonsaajien alueen mukaan.....	3
2.1 Luotonannon rakenne ja muutosprosentti edelliseen vuoteen verrattuna	
2.2 Luotonannon alueellinen rakenneprosentti	
3 Luotonanto yrityksille ja elinkeinonharjoittajien kotitalouksille luotonsaajien toimialan ja alueen mukaan...	5
3.1 Luotonannon rakenne ja muutosprosentti edelliseen vuoteen verrattuna	
3.2 Luotonannon alueellinen rakenneprosentti	
4 Kotitaloudet	
4.1 Kotitalouksien ja kotitalouksien luottokannan jakautuminen alueittain.....	7
4.2 Keskimääräinen luottokanta lääneittäin	
5 Asuntoluotot, muutosprosentti edelliseen vuoteen, alueellinen rakenne sekä osuus yleisöluotoista.....	8
<hr/>	
<b>Lääneittäiset taulut</b>	
1 Luotonanto yleisölle luotonantajan sektorin ja luotonsaajien sektorin ja läänin mukaan.....	10
2 Luotonanto yrityksille ja elinkeinonharjoittajien kotitalouksille luotonantajan sektorin ja luotonsaajan toimialan ja läänin mukaan.....	14
3 Asuntoluotot	
3.1 Asuntoluotot luotonantajan sektorin ja luotonsaajan läänin mukaan.....	22
3.2 Muutosprosentti edelliseen vuoteen verrattuna	
Tuoteseloste.....	24
Termiluettelo.....	28

# Innehåll

	Sida
Översikt .....	I
<hr/>	
<b>Regionala tablåer</b>	
1 Kreditgivningen till allmänheten enligt kreditgivarsektor och kredittagarens region.....	1
1.1 Kreditgivningens struktur och ändringar jämfört med utgången av föregående år	
1.2 Kreditgivningens regionala struktur	
2 Kreditgivningen till allmänheten enligt kredittagarsektor och region.....	3
2.1 Kreditgivningens struktur och ändringar jämfört med utgången av föregående år	
2.2 Kreditgivningens regionala struktur	
3 Kreditgivningen till företag och näringsidkares hushåll enligt kredittagarens näringsgren och region.....	5
3.1 Kreditgivningens struktur och ändringar jämfört med utgången av föregående år	
3.2 Kreditgivningens regionala struktur	
4 Hushåll	
4.1 Fördelning av hushåll och hushållsektors kreditbeståndet enligt region.....	7
4.2 Hushålls kreditbeståndet i medeltal länsvis	
5 Bostadskrediter, ändringar jämfört med utgången av föregående år, regional struktur samt procentandel av krediter till allmänheten.....	8
<hr/>	
<b>Länsvisa tabeller</b>	
1 Kreditgivningen till allmänheten enligt kreditgivarsektor och kredittagarsektor och -län.....	10
2 Kreditgivningen till företag och näringsidkares hushåll enligt kreditgivarsektor och kredittagarens näringsgren och län.....	14
3 Bostadskrediter	
3.1 Enligt kreditgivarsektor och kredittagarens län.....	22
3.2 Ändringar jämfört med utgången av föregående år	
Produktsdeklaration.....	24
Terminologi.....	28

# Sisällys

	Sivu
Katsaus.....	1
<hr/>	
<b>Alueittaiset asetelmat</b>	
1 Luotonanto yleisölle luotonantajan sektorin ja luotonsaajien alueen mukaan.....	1
1.1 Luotonannon rakenne ja muutosprosentti edelliseen vuoteen verrattuna	
1.2 Luotonannon alueellinen rakenneprosentti	
2 Luotonanto yleisölle luotonsaajien sektorin ja luotonsaajien alueen mukaan.....	3
2.1 Luotonannon rakenne ja muutosprosentti edelliseen vuoteen verrattuna	
2.2 Luotonannon alueellinen rakenneprosentti	
3 Luotonanto yrityksille ja elinkeinonharjoittajien kotitalouksille luotonsaajien toimialan ja alueen mukaan...	5
3.1 Luotonannon rakenne ja muutosprosentti edelliseen vuoteen verrattuna	
3.2 Luotonannon alueellinen rakenneprosentti	
4 Kotitaloudet	
4.1 Kotitalouksien ja kotitalouksien luottokannan jakautuminen alueittain.....	7
4.2 Keskimääräinen luottokanta lääneittäin	
5 Asuntoluotot, muutosprosentti edelliseen vuoteen, alueellinen rakenne sekä osuus yleisöluotoista.....	8
<hr/>	
<b>Lääneittäiset taulut</b>	
1 Luotonanto yleisölle luotonantajan sektorin ja luotonsaajien sektorin ja läänin mukaan.....	10
2 Luotonanto yrityksille ja elinkeinonharjoittajien kotitalouksille luotonantajan sektorin ja luotonsaajan toimialan ja läänin mukaan.....	14
3 Asuntoluotot	
3.1 Asuntoluotot luotonantajan sektorin ja luotonsaajan läänin mukaan.....	22
3.2 Muutosprosentti edelliseen vuoteen verrattuna	
Tuoteseloste.....	24
Termiluettelo.....	28

# Contents

	Page
Overview .....	1
<hr/>	
<b>Graphs by region</b>	
1 Lending to the public by sector of lender and region of borrower.....	1
1.1 Structure of lending and change on the previous year, per cent	
1.2 Regional structure of lending, per cent	
2 Lending to the public by sector and region of borrower.....	3
2.1 Structure of lending and change on the previous year, per cent	
2.2 Regional structure of lending, per cent	
3 Lending to enterprises and to the households of employers and own-account workers by activity and region of borrower.....	5
3.1 Structure of lending and change on the previous year, per cent	
3.2 Regional structure of lending, per cent	
4 Households	
4.1 Regional distribution of households and of outstanding credit granted to households..	7
4.2 Outstanding credit on average by province	
5 Housing loans, amount outstanding, relative change on the previous year, regional structure, and proportion in outstanding credit granted to the public.....	8
<hr/>	
<b>Tables by province</b>	
1 Lending to the public by sector of lender and by sector and province of borrower.....	10
2 Lending to enterprises and to the households of employers and own-account workers by sector of lender and by activity and province of borrower.....	14
3 Housing loans	
3.1 Amount outstanding by sector of lender and province of borrower.....	22
3.2 Change on the previous year, per cent	
Product description.....	24
Glossary.....	28

## Katsaus yleisöluotonannon alueelliseen jakaumaan vuonna 1994

Yleisöluotonanto jatkoi edelleen supistumistaan vuonna 1994. Koko maassa luotonanto yleisölle oli 508,4 miljardia markkaa, mikä oli 44 miljardia markkaa (8 prosenttia) vähemmän kuin vuotta aikaisemmin.

Rahoituslaitoksista liike- ja osuuspankit kasvattivat luotonantonsa mikä osin selittyy Suomen Säästöpankki Oy:n terveiden osien oston aiheuttamana siirtymänä säästöpankeilta. Kasvua oli myös ulkomaisilla rahoituslaitoksilla. Muilla rahoituslaitoksilla ja

vakuutuslaitoksilla jatkui luotonannon supistuminen. Julkisyhteisöt kasvattivat luotonantonsa 1,7 miljardilla markalla. (Asetelma 1.1)

Yritystoiminnan luotonotto supistui edellisvuodesta noin 38 miljardia markkaa. Palkansaajilla ja muilla kotitalouksilla oli luottoja 7,5 miljardia markkaa vähemmän ja voittoa tavoittelemattomilla yhteisöillä lähes 4 miljardia markkaa enemmän kuin edellisvuonna. (Asetelma 2.1)

### Uusimaa

#### Uudenmaan lääni

Vuonna 1994 yleisöluotot olivat Uudellamaalla 200,4 miljardia markkaa, mikä oli runsaat 39 prosenttia koko maan yleisöluotoista. Luotot vähenivät 20 miljardia markkaa edellisvuodesta.

Liikepankit oli edelleen suurin luotonantajasektori Uudellamaalla - kuten kaikilla muillakin alueilla -, mutta SSP Oy:n konttoreiden liiketoiminnan oston huolimatta sektorin yleisöluottokanta supistui 4,5 miljardilla markalla 92,5 miljardiin markkaan. Rakenteellisesti liikepankkien osuus oli runsaat 46 prosenttia koko alueen yleisöluotoista. Valtio lisäsi luotonantonsa Uudellemaalle vajaalla miljardilla markalla kannan ollessa lähes 16 miljardia markkaa.

Luotonsaajasektoreista yritystoiminnalle kohdistui 61 prosenttia kaikista Uudellemaalle annetuista yleisöluotoista, markkamääräisesti 121,8 miljardia markkaa. Vähenemistä vuoteen 1993 verrattuna oli 20 miljardia markkaa.

Palkansaajien ja muiden kotitalouksien saamat luotot supistuivat 2,6 miljardia markkaa kannan ollessa 47,5

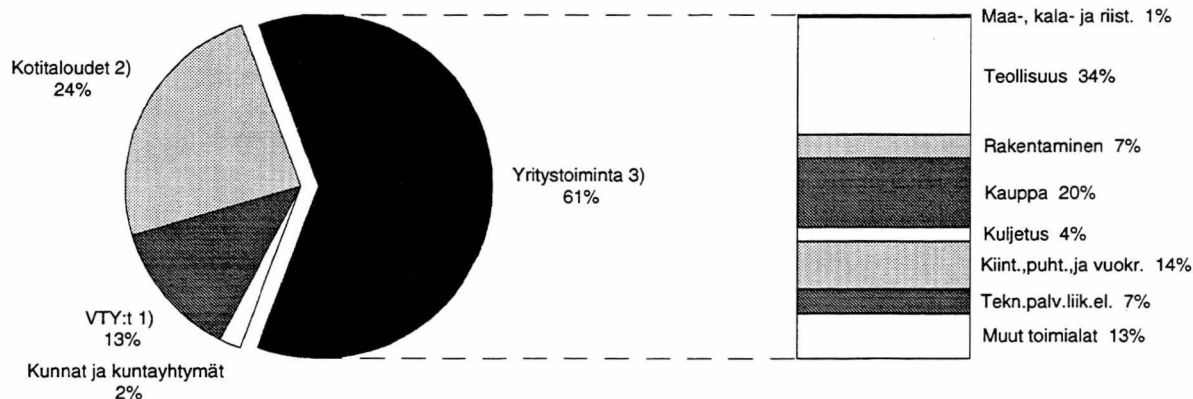
miljardia markkaa. Voittoa tavoittelemattomat yhteisöt sen sijaan kasvattivat luotonottoaan 2,4 miljardilla markalla.

Lähes kaikki toimialat supistivat luotonottoaan vuoteen 1993 verrattuna: teollisuus 7 miljardilla markalla (15 prosenttia), kauppa 4 miljardilla (15 prosenttia), kiinteistö-, puhtaus- ja vuokrauspalvelut runsaalla puolella miljardilla (4 prosenttia) ja rakentaminen 3 miljardilla markalla (25 prosenttia).

Asuntoluotoissa oli Uudellamaalla kasvua 1,7 miljardia markkaa (3 prosenttia) edellisvuoteen verrattuna. Alueelle kohdistui 34 prosenttia koko maan asuntoluotoista.

Kotitalouksien lukumäärä alueella oli kasvanut 601 000 kotitaloudesta 623 000 kotitalouteen ja se oli rakenteellisesti 27,4 prosenttia kaikista maan kotitalouksista. Kaikista maan kotitalouksien saamista luotoista alueen osuus oli runsaat 25 prosenttia. Uusmaalaisella kotitaloudella oli vuoden 1994 lopussa keskimäärin 81 000 markkaa lainaa; tämä oli 8 000 markkaa vähemmän kuin edellisenä vuonna ja 6 000 markkaa vähemmän kuin maassa keskimäärin.

### Luotonsaajasektorit ja -toimialat Uudellamaalla v. 1994



1) Voittoa tavoittelemattomat yhtiöt

2) Palkansaajat ja muut kotitaloudet

3) Yhteisyritykset ja elinkeinonharjoittajien kotitaloudet

## Muu Etelä-Suomi

### Turun ja Porin, Hämeen ja Kymen läänit sekä Ahvenanmaan maakunta

Muun Etelä-Suomen osuus koko maan yleisöluotoista oli vuonna 1994 noin 30 prosenttia. Luotot vähentyvät 11 miljardilla markalla ja olivat markkamääräisesti 153 miljardia markkaa.

Myös Etelä-Suomessa liikepankkien osuus yleisöluotonannosta oli merkittävin. Markkamääräisesti ne lisäsivät luotonantoon 9,4 miljardilla markalla kannan ollessa runsaat 52 miljardia markkaa. Liikepankkien osuus kaikista alueelle myönnettyistä luotoista oli 34 prosenttia. Osuuspankit kasvattivat yleisöluotonantoon 4,3 miljardilla markalla kun taas vakuutuslaitosten kanta pieneni lähes 3 miljardia markkaa edellisvuodesta. Julkisyhteisöjen yleisöluottokanta kasvoi runsaat puoli miljardia markkaa mikä johtui valtion luotonannon kasvusta alueelle.

Yritystoiminta kattoi alueen luotoista runsaat 49 prosenttia. Yrityssektorin luotonotto supistui lähes 8,5 miljardilla markalla edellisvuodesta ollen vuoden 1994 lopussa 75,5 miljardia markkaa.

Palkansaajien ja muiden kotitalouksien saamat luotot supistuivat lähes 2,2 miljardilla markalla. Voittoa tavoitte-

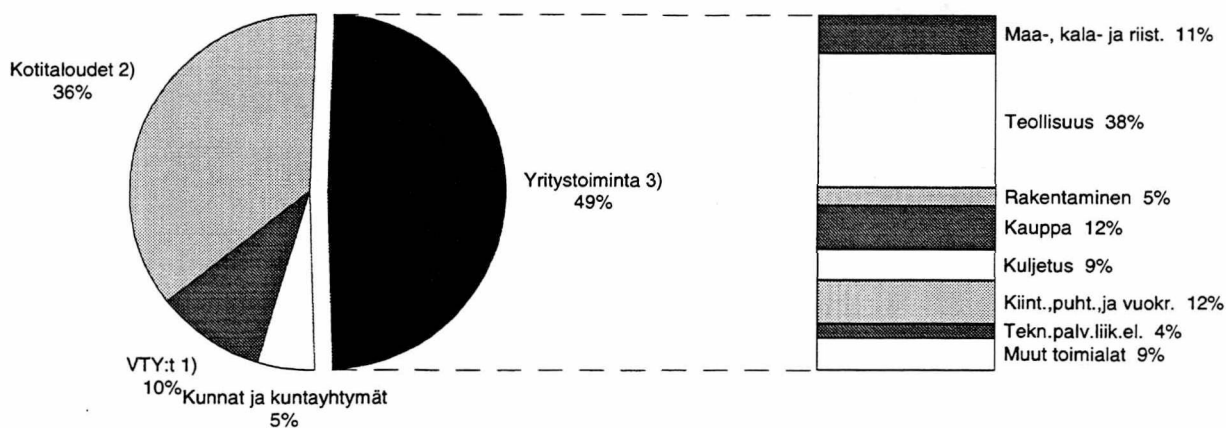
lemattomat yhteisöt sen sijaan kasvattivat luotonottoaan noin puolella miljardilla markalla edellisvuodesta.

Muun Etelä-Suomen suurimmat luotonsaajatoimialat, teollisuus, kauppa, kiinteistö-, puhtaus- ja vuokrauspalvelut sekä maatalous vähensivät kaikki luotonottoaan, teollisuus 3 miljardilla (10 prosenttia), kauppa runsaalla miljardilla (12 prosenttia) kiinteistö-, puhtaus- ja vuokrauspalvelut runsaalla puolelatoista miljardilla (14 prosenttia) ja maatalous puolella miljardilla markalla (7 prosenttia).

Alueen asuntoluotot olivat hienoisesti laskeneet edellisestä vuodesta ja olivat markkamäärältään 56,8 miljardia markkaa. Rakenteellisesti Etelä-Suomeen kohdistui noin 31 prosenttia koko maan asuntoluotoista.

Muussa Etelä-Suomessa asui vuonna 1994 35,9 prosenttia koko maan kotitalouksista. Alueella asui 814 000 kotitaloutta, mikä oli 10 000 enemmän kuin vuotta aikaisemmin. Koko maan kotitalouksien luottokannasta alueelle kohdistui lähes 34 prosenttia. Keskimääräinen laina alueen kotitaloudella oli 82 000 markkaa, 4 000 markkaa vähemmän kuin vuotta aikaisemmin ja 5 000 markkaa vähemmän kuin koko maassa kotitalouksilla keskimäärin.

### Luotonsaajasektorit ja -toimialat muussa Etelä-Suomessa v. 1994



1) Voittoa tavoittelemattomat yhtiöt

2) Palkansaajat ja muut kotitaloudet

3) Yhteisöyritykset ja elinkeinonharjoittajien kotitaloudet

## Väli-Suomi

### Mikkelin, Kuopion, Keski-Suomen ja Vaasan läänit

Väli-Suomen yleisöluotot olivat vuonna 1994 noin 89 miljardia markkaa eli 6,5 miljardia markkaa vähemmän kuin vuotta aikaisemmin. Väli-Suomen alue kattaa runsaat 17 prosenttia koko maan yleisöluotonannosta.

Liikepankkien luotonanto alueella kasvoi runsaat 5 miljardia markkaa noin 28 miljardiin markkaan kattaen lähes 32 prosenttia koko alueen yleisöluotoista. Myös osuuspankkien luottokanta kasvoi lähes 2 miljardia markkaa. Vakuutuslaitosten myöntämät luotot vähenivät runsaalla miljardilla markalla edelliseen vuoteen verrattuna. Julkisyhteisöistä valtio kasvatti hieman luotonantoon.

Luotonsaajasektoreista yritystoiminnalla oli yleisöluottoja 38,5 miljardia markkaa osuuden ollessa 43 prosenttia koko alueen saamista luotoista. Yrityssektorin luotot supistivat lähes 5 miljardia markkaa ja palkansaajien ja muiden kotitalouksien luotot runsaalla miljardilla markalla edellisvuodesta. Voittoa tavoittelemattomat

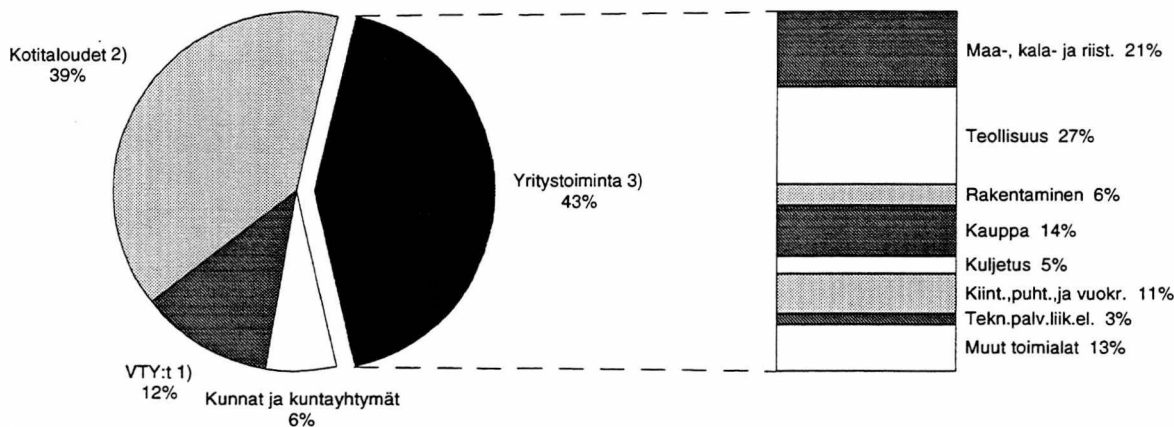
yhteisöt kasvattivat Väli-Suomessakin luotonottoaan kasvun ollessa vajaat puoli miljardia markkaa.

Suurimmat luotonsaajatoimialat olivat teollisuus, maatalous, kauppa, sekä kiinteistö-, puhtaus- ja vuokrauspalvelut. Ne kaikki vähensivät luotonottoaan edellisestä vuodesta kukin lähes miljardilla markalla. Prosentteissa lasku oli teollisuudessa 7, maataloudessa 9, kaupassa 15 ja kiinteistö- puhtaus ja vuokrauspalveluissa 14 prosenttia.

Asuntoluottoja alueella vuoden 1994 lopussa oli 35,8 miljardia, noin 20 prosenttia koko maan asuntoluotoista. Asuntoluotot kasvoivat 0,1 miljardilla markalla edellisvuodesta.

Väli-Suomen osuus koko maan kotitalouksista oli 21,6 prosenttia, lukumääräisesti 490 000 tuhatta kappaletta. Kotitalouksien lukumäärä alueella oli vähentynyt 12 000 kotitaloudella. Osuus koko maan kotitalouksien luottokannasta oli 23 prosenttia. Kotitaloutta kohti luottoja oli keskimäärin 93 000 markkaa, 1 000 markkaa vähemmän kuin vuotta aikaisemmin ja 6 000 tuhatta markkaa enemmän kuin maassa keskimäärin.

### Luotonsaajasektorit ja -toimialat Väli-Suomessa v. 1994



1) Voittoa tavoittelemattomat yhtiöt

2) Palkansaajat ja muut kotitaloudet

3) Yhteisöyritykset ja elinkeinonharjoittajien kotitaloudet

## Itä- ja Pohjois-Suomi

### Pohjois-Karjalan, Oulun ja Lapin läänit

Itä- ja Pohjois-Suomen osuus koko maan yleisöluotoista oli noin 12 prosenttia. Yleisöluottojen kanta oli 62,7 miljardia markkaa eli 5,7 miljardia markkaa vähemmän kuin edellisvuonna.

Liikepankit kasvattivat luotonantoaan alueelle lähes 4 miljardilla markalla noin 22 miljardiin markkaan ja koko alueen yleisöluotoista niiden osuus oli liki 35 prosenttia. Osuuspankkien luotonanto kasvoi vain hieman, noin 0,2 miljardia markkaa. Vakuutuslaitosten myöntämät luotot vähenivät vajaalla miljardilla markalla. Julkisyhteisöt kasvattivat luotonantoaan hieman johtuen kuntien valtion varoista välittämien luottojen hienoisesta lisääntymisestä alueelle.

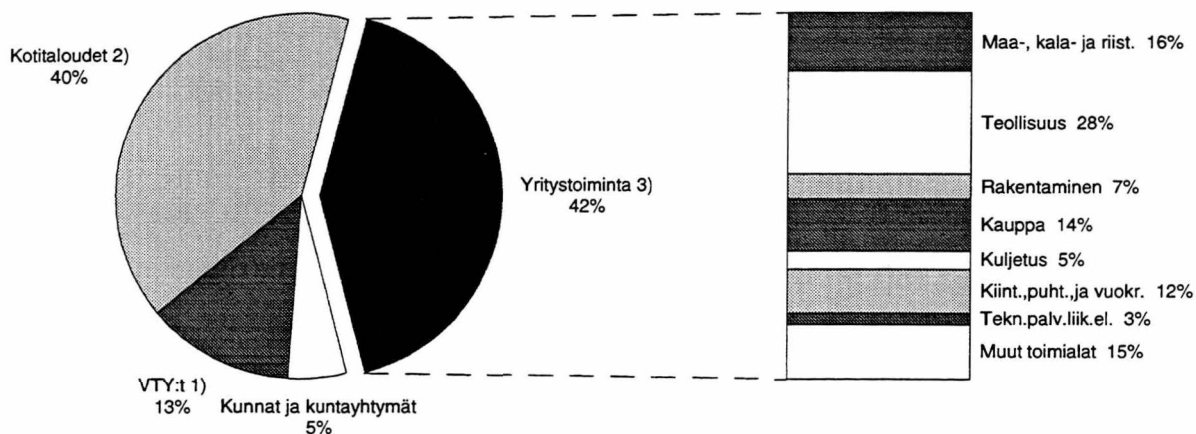
Yritystoiminnan ottamat luotot olivat vuoden 1994 lopussa 26,0 miljardia markkaa ja noin 42 prosenttia kaikista alueelle myönnettyistä luotoista. Laskua edelliseen vuoteen verrattuna oli lähes 5 miljardia markkaa. Palkansaajien ja muiden kotitalouksien ottamat luotot vähenivät noin yhdellä miljardilla markalla ja voittoa tavoittelemattomien yhteisöjen luotot kasvoivat vajaalla puolella miljardilla markalla.

Toimialoista eniten luottoja olivat ottaneet teollisuus, maatalous, kauppa ja kiinteistö-, puhtaus- ja vuokrauspalvelut. Näistä kukin supisti luotonottoaan runsaalla puolella miljardilla markalla. Prosentteissa se merkitsi teollisuudessa 9, maataloudessa 14, kaupassa 16 ja kiinteistö-, puhtaus- ja vuokrauspalveluissa 20 prosentin vähenemistä edellisvuoteen verrattuna.

Itä- ja Pohjois-Suomeen kohdistui noin 15 prosenttia koko maan asuntoluotoista. Alueen asuntoluotot olivat kaikkiaan 26,5 miljardia markkaa ja ne kasvoivat edelliseen vuoteen verrattuna 0,3 miljardia markkaa.

Itä- ja Pohjois-Suomessa asui 342 000 kotitaloutta, 6 000 kotitaloutta vähemmän kuin vuotta aikaisemmin. Rakenteellisesti alue käsitti 15,1 prosenttia kaikista maan kotitalouksista. Osuus koko maan kotitalouksien luottokannasta oli 16 prosenttia. Keskimääräinen luotto kotitaloutta kohti oli 92 000 markkaa. Siinä oli laskua 7 000 markkaa vuoteen 1993 verrattuna ja se oli 4 000 markkaa enemmän kuin suomalaisen kotitalouden luotto keskimäärin.

### Luotonsaajasektorit ja -toimialat Itä- ja Pohjois-Suomessa v. 1994



1) Voittoa tavoittelemattomat yhtiöt

2) Palkansaajat ja muut kotitaloudet

3) Yhteisöyritykset ja elinkeinonharjoittajien kotitaloudet

Luotonanto yleisille luotonantajien sektorin ja luotonsaajien alueen mukaan, luotonannon rakenne alueittain ja muutokset edellisen vuoden loppuun verrattuna  
Asetelma 1.1

Luotonantajasektori	Uusimaa			Muu Etelä-Suomi			Väli-Suomi			Itä- ja Pohjois-Suomi			Koko maa			Erittelemättömät luotot		
	MMK	R%	M%	MMK	R%	M%	MMK	R%	M%	MMK	R%	M%	MMK	R%	M%	MMK	R%	M%
<b>2-3 Rah.laitokset, valtio ja sos.turvarah., kaikkiaan</b>	200366	100.0	-9.3	153009	100.0	-6.7	88647	100.0	-6.8	62674	100.0	-8.3	508425	100.0	-8.0	3729	100.0	-14.2
<b>2 Raholituslaitokset</b>	181665	90.7	-10.5	136708	89.3	-7.8	75473	85.1	-8.2	52167	83.2	-10.0	449741	88.5	-9.3	3729	100.0	-14.2
21 Suomen Pankki	414	0.2	-2.5	75	0.0	-41.2	62	0.1	-28.4	41	0.1	-36.7	591	0.1	-15.8	-	-	-
22 Talletuspankit	111203	55.5	-9.9	92626	60.5	-7.5	56064	63.2	-7.6	38567	61.5	-10.1	298460	58.7	-8.8	-	-	-
221 Liikepankit	92476	46.2	-4.7	52247	34.1	21.9	28227	31.8	23.3	21866	34.9	21.7	194817	38.3	7.8	-	-	-
222 Säästöpankit	6408	3.2	-55.2	7181	4.7	-74.7	4477	5.1	-72.5	1402	2.2	-85.7	19467	3.8	-71.7	-	-	-
223 Osuuspankit	12319	6.1	1.5	33198	21.7	14.7	23360	26.4	8.7	15299	24.4	1.2	84177	16.6	8.3	-	-	-
24 Vakuutuslaitokset	52559	26.2	-12.1	26468	17.3	-10.0	10901	12.3	-10.9	6869	11.0	-10.4	96798	19.0	-11.3	-	-	-
25 Muut yksityiset raholituslaitokset	9902	4.9	-10.6	8543	5.6	-3.6	3993	4.5	-14.8	2791	4.5	-8.1	28958	5.7	-9.5	3729	100.0	-14.2
26 Muut julkiset raholituslaitokset	7264	3.6	-7.4	8822	5.8	-8.6	4422	5.0	-2.3	3893	6.2	-7.8	24402	4.8	-7.0	-	-	-
27 Ulkomaiset raholituslaitokset	323	0.2	39.1	174	0.1	189.3	30	0.0	110.3	6	0.0	-79.0	532	0.1	59.9	-	-	-
<b>3 Julkisyhteisöt</b>	18701	9.3	4.1	16301	10.7	3.9	13175	14.9	2.0	10507	16.8	1.2	58684	11.5	3.0	-	-	-
31 Valtio	15840	7.9	5.5	11347	7.4	6.4	9190	10.4	4.1	7067	11.3	-0.1	43445	8.5	4.5	-	-	-
32 Kuntien valtion varoista välittämät luotot	2853	1.4	-2.3	4931	3.2	-1.4	3981	4.5	-2.6	3440	5.5	3.9	15205	3.0	-0.7	-	-	-
33 Sosiaaliturvarahastot	8	0.0	-72.9	23	0.0	7.5	3	0.0	-52.6	0	0.0	-82.5	34	0.0	-40.7	-	-	-

Luotonanto yleisölle luotonantajan sektorin ja luotonsaajien alueen mukaan, luotonannon alueellinen rakenne  
Asetelma 1.2

	Luotonsaajien alueet				Uusimaa				Muu Etelä-Suomi				Väli-Suomi				Itä- ja Pohjois-Suomi				Koko maa (pl. eritt.)			
	R%				R%				R%				R%				R%				R%			
Luotonantajasektori	1991	1992	1993	1994	1991	1992	1993	1994	1991	1992	1993	1994	1991	1992	1993	1994	1991	1992	1993	1994	1991	1992	1993	1994
<b>2-3 Rahalaitokset, valtio ja sos.turvarahastot, kaikkiaan</b>	42.2	41.0	40.0	39.4	28.6	29.0	29.7	30.1	16.4	17.0	17.2	17.4	11.8	12.1	12.4	12.3	99.0	99.1	99.2	99.3	99.0	99.1	99.2	99.3
<b>2 Raholituslaitokset</b>	43.2	42.0	40.9	40.4	28.7	29.1	29.9	30.4	15.9	16.4	16.6	16.8	11.3	11.5	11.7	11.6	99.1	99.0	99.1	99.2	99.1	99.0	99.1	99.2
21 Suomen Pankki	49.4	54.1	60.4	69.9	25.7	22.6	18.1	12.7	14.0	13.2	12.3	10.5	10.9	10.1	9.3	6.9	100.0	100.0	100.0	100.0	100.0	100.0	100.0	100.0
22 Talletuspankit	40.5	39.7	37.7	37.3	29.6	29.7	30.6	31.0	17.5	17.8	18.5	18.8	12.4	12.8	13.1	12.9	100.0	100.0	100.0	100.0	100.0	100.0	100.0	100.0
221 Liikepankit	55.7	55.1	53.7	47.5	22.8	22.9	23.7	26.8	12.3	12.4	12.7	14.5	9.2	9.7	9.9	11.2	100.0	100.0	100.0	100.0	100.0	100.0	100.0	100.0
222 Säästöpankit	20.7	21.5	20.8	32.9	41.1	40.5	41.3	36.9	23.5	23.5	23.6	23.0	14.7	14.6	14.3	7.2	100.0	100.0	100.0	100.0	100.0	100.0	100.0	100.0
223 Osuuspankit	17.8	16.8	15.6	14.6	36.8	37.1	37.2	39.4	26.3	26.7	27.7	27.8	19.1	19.3	19.5	18.2	100.0	100.0	100.0	100.0	100.0	100.0	100.0	100.0
24 Vakuutuslaitokset	57.4	55.7	54.8	54.3	25.0	26.0	27.0	27.3	10.4	11.0	11.2	11.3	7.2	7.3	7.0	7.1	100.0	100.0	100.0	100.0	100.0	100.0	100.0	100.0
25 Muut yksityiset raholituslaitokset	37.0	31.8	34.6	34.2	26.7	28.1	27.7	29.5	15.2	15.7	14.6	13.8	9.3	9.6	9.5	9.6	88.2	85.2	86.4	87.1	100.0	100.0	100.0	100.0
26 Muut julkiset raholituslaitokset	25.7	25.7	29.9	29.8	38.8	36.0	36.8	36.2	17.1	22.2	17.2	18.1	18.4	16.0	16.1	16.0	100.0	100.0	100.0	100.0	100.0	100.0	100.0	100.0
27 Ulkomaalaisten raholituslaitokset	82.8	76.9	69.7	60.6	10.3	13.2	18.0	32.6	5.1	8.1	4.2	5.6	1.8	1.8	8.1	1.1	100.0	100.0	100.0	100.0	100.0	100.0	100.0	100.0
<b>3 Julkisyhteisöt</b>	29.7	30.6	31.5	31.9	27.7	27.7	27.5	27.8	23.5	23.4	22.7	22.5	19.1	18.3	18.2	17.9	100.0	100.0	100.0	100.0	100.0	100.0	100.0	100.0
31 Valtio	35.5	36.0	36.1	36.5	25.2	25.6	25.6	26.1	21.5	21.5	21.2	21.2	17.8	16.9	17.0	16.3	100.0	100.0	100.0	100.0	100.0	100.0	100.0	100.0
32 Kuntien valtion var. välitt. luotot	15.1	16.1	19.1	18.8	33.9	33.6	32.6	32.4	28.3	27.9	26.7	26.2	22.7	22.4	21.6	22.6	100.0	100.0	100.0	100.0	100.0	100.0	100.0	100.0
33 Sosiaaliturvarahastot	59.2	54.8	49.1	23.5	12.2	8.2	36.8	67.6	27.7	36.1	12.3	8.8	0.7	0.7	1.8	0.0	100.0	100.0	100.0	100.0	100.0	100.0	100.0	100.0

Tilastokeskus - Alueellinen luottokanta

31.12.1994

Luotonanto yleisölle luotonsaajien sektorin ja alueen mukaan, luotonannon rakenne alueittain ja muutokset edellisen vuoden loppuun verrattuna

Asetelma 2.1

Luotonsaajasektorit	Uusimaa		Muu Etelä-Suomi		Väli-Suomi		Itä- ja Pohjois-Suomi		Koko maa		Erittelemättömät luotot	
	MMK	R% M%	MMK	R% M%	MMK	R% M%	MMK	R% M%	MMK	R% M%	MMK	R% M%
1...5 Kaikkiaan	200366	100.0 -9.3	153009	100.0 -6.7	88647	100.0 -6.8	62674	100.0 -8.3	508425	100.0 -8.0	3729	100.0 -14.2
1 Yhteisöryitykset	118799	59.3 -14.1	63645	41.6 -11.1	27367	30.9 -13.0	19749	31.5 -16.5	229675	45.2 -13.3	115	3.1 -2.1
32 Kunnat ja kuntayhtymät	4627	2.3 -8.9	7142	4.7 -12.0	5407	6.1 -13.3	3138	5.0 -10.8	20314	4.0 -11.5	-	- -
4 Voittoa tavoittelemattomat yhteisöt	26488	13.2 9.8	15493	10.1 4.5	10510	11.9 3.8	8229	13.1 6.2	60720	11.9 6.9	-	- -
5 Kotitaloudet:	50451	25.2 -5.5	66730	43.6 -3.9	45364	51.2 -4.1	31558	50.4 -5.5	197716	38.9 -4.8	3613	96.9 -14.6
51 Elinkeinoharjoittajien kotitaloudet	2961	1.5 -10.1	11845	7.7 -4.7	11130	12.6 -6.7	6232	9.9 -11.9	32168	6.3 -7.3	-	- -
54-59 Palkansaajat ja muut kotitaloudet	47490	23.7 -5.2	54886	35.9 -3.8	34233	38.6 -3.3	25326	40.4 -3.8	165548	32.6 -4.3	3613	96.9 -14.6

Tilastokeskus - Alueellinen luottokanta

31.12.1994

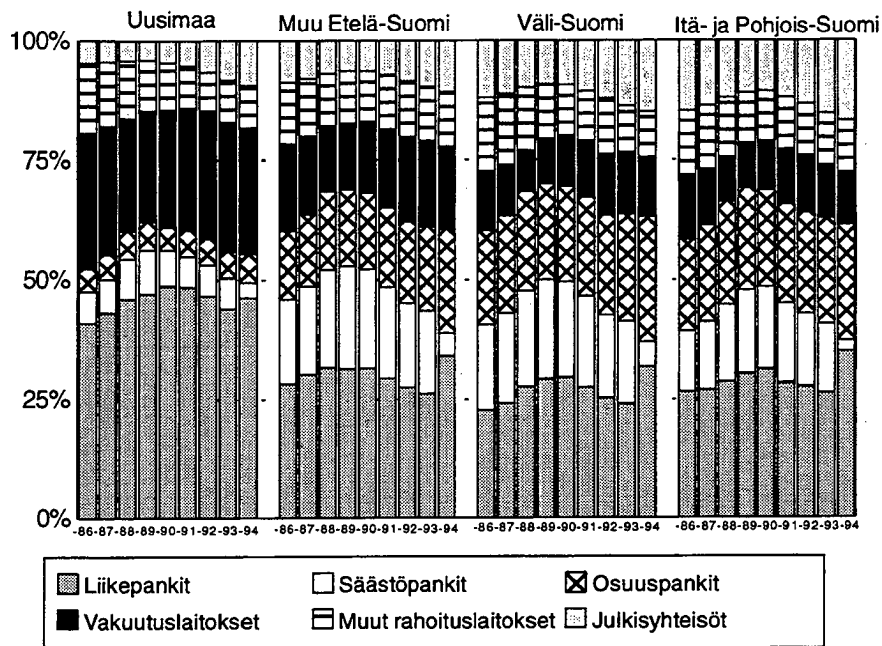
Luotonanto yleisölle luotonsaajien sektorin ja alueen mukaan, luotonannon alueellinen rakenne

Asetelma 2.2

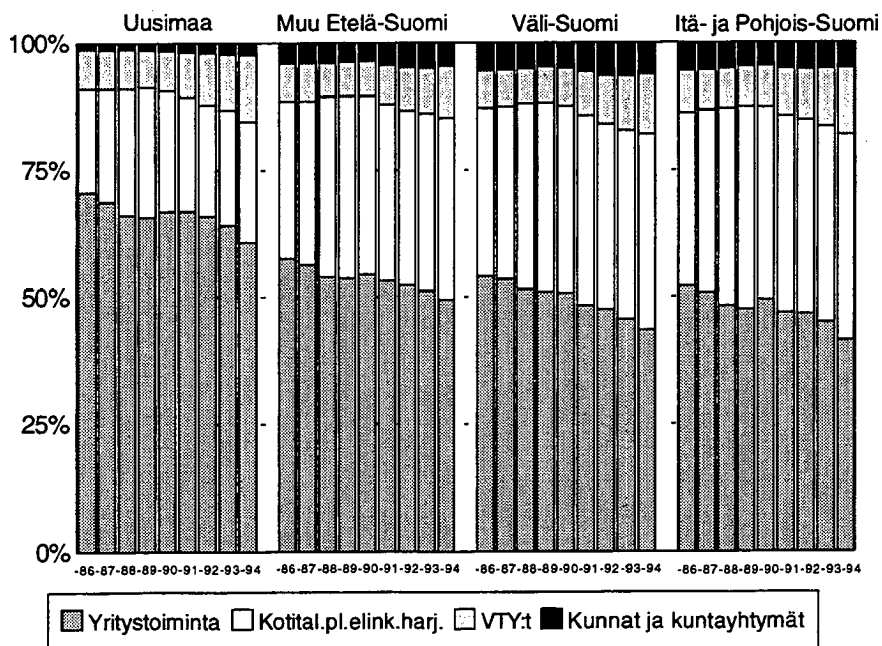
Luotonsaajasektorit	Uusimaa				Muu Etelä-Suomi				Väli-Suomi				Itä- ja Pohjois-Suomi				Koko maa (pl. eritt.)			
	1991	1992	1993	1994	1991	1992	1993	1994	1991	1992	1993	1994	1991	1992	1993	1994	1991	1992	1993	1994
1-5 Kaikkiaan	42.2	41.0	40.0	39.4	28.6	29.0	29.7	30.1	16.4	17.0	17.2	17.4	11.8	12.1	12.4	12.3	99.0	99.1	99.2	99.3
1 Yhteisöryitykset	54.2	53.0	52.2	51.7	25.4	26.0	27.0	27.7	11.3	12.0	11.9	11.9	8.5	8.9	8.9	8.6	99.4	99.9	100.0	99.9
32 Kunnat ja kuntayhtymät	21.0	20.6	22.1	22.8	35.2	35.5	35.4	35.2	26.6	28.0	27.2	26.6	17.1	15.9	15.3	15.4	99.9	100.0	100.0	100.0
4 Voittoa tavoittelemattomat yhteisöt	44.0	44.2	42.4	43.6	26.4	25.9	26.1	25.5	16.7	17.0	17.8	17.3	12.9	12.9	13.6	13.6	100.0	100.0	100.0	100.0
5 Kotitaloudet:	27.5	26.2	25.7	25.5	33.0	33.0	33.4	33.8	22.4	22.5	22.8	22.9	15.7	15.9	16.1	16.0	98.6	97.7	98.0	98.2
51 Elinkeinoharjoittajien kotitaloudet	10.4	10.7	9.5	9.2	35.8	35.6	35.8	36.8	33.9	33.8	34.3	34.6	19.9	19.9	20.4	19.4	100.0	100.0	100.0	100.0
54 - 59 Palkansaajat ja muut kotitaloudet	31.0	29.4	28.9	28.7	32.4	32.5	33.0	33.2	20.0	20.2	20.5	20.7	14.8	15.1	15.2	15.3	98.2	97.2	97.6	97.8

# Yleisluotot

## Luotonantajat alueittain



## Luotonsaajat alueittain



Luotonanto yrityksille ja elinkeinonharjoittajien kotitalouksille luotonsaajien toimialan ja alueen mukaan, luotonannon rakenne alueittain ja muutokset edellisen vuoden loppuun verrattuna  
Asetelma 3.1

Luotonsaajat/toimialat	Uusimaa			Muu Etelä-Suomi			Väli-Suomi			Itä- ja Pohjois-Suomi			Koko maa			Erittelemättömät luotot		
	MMK	R%	M%	MMK	R%	M%	MMK	R%	M%	MMK	R%	M%	MMK	R%	M%	MMK	R%	M%
00...T Kaikkiaan	121760	100.0	-14.0	75489	100.0	-10.1	38497	100.0	-11.2	25980	100.0	-15.5	261842	100.0	-12.7	115	100.0	-2.1
00 Erittelemätön elinkeinotoiminta	3530	2.9	-3.9	1319	1.7	8.6	340	0.9	-6.9	270	1.0	-24.8	5571	2.1	-2.7	113	98.0	-4.1
A Maatalous, kala- ja riihtäätalous	1479	1.2	-14.3	8076	10.7	-6.6	8210	21.3	-8.7	4041	15.6	-13.6	21805	8.3	-9.3	-	-	-
B Metsätalous	594	0.5	55.0	559	0.7	-0.5	848	2.2	1.6	643	2.5	-2.1	2644	1.0	8.5	-	-	-
C Kaivos- ja kaivannaistoiminta	274	0.2	-1.3	240	0.3	-10.2	368	1.0	-12.4	228	0.9	-14.3	1110	0.4	-9.8	-	-	-
D Teollisuus	41007	33.7	-14.7	28522	37.8	-9.6	10433	27.1	-7.0	7272	28.0	-8.5	87235	33.3	-11.7	1	1.1	999.0
E Energia- ja vesihuolto	3804	3.1	-17.8	1367	1.8	9.2	1181	3.1	-3.2	1007	3.9	-27.0	7360	2.8	-13.2	-	-	-
F Rakentaminen	8836	7.3	-25.1	4098	5.4	-23.6	2133	5.5	-27.3	1696	6.5	-33.2	16764	6.4	-25.9	-	-	-
G Kauppa	24494	20.1	-14.5	9008	11.9	-11.8	5451	14.2	-15.0	3544	13.6	-16.4	42497	16.2	-14.2	1	0.9	999.0
H Majutus- ja ravitsemistoiminta	2258	1.9	-9.7	1424	1.9	-15.1	958	2.5	-12.0	1014	3.9	-19.1	5654	2.2	-13.3	-	-	-
I Kuljetus	5124	4.2	-23.3	6890	9.1	-5.2	1842	4.8	-10.7	1374	5.3	-10.4	15230	5.8	-13.2	-	-	-
J Tietoliikenne	984	0.8	-40.7	319	0.4	-5.7	116	0.3	6.3	72	0.3	-28.4	1491	0.6	-32.4	-	-	-
L Kiinteistö-, puhtaus- ja vuokrauspalvelut	17094	14.0	-4.3	8959	11.9	-14.4	4360	11.3	-14.4	3077	11.8	-19.6	33489	12.8	-10.1	-	-	-
M Tekninen palvelu ja palvelut ilike-elämälle	8930	7.3	-6.6	2886	3.8	-10.1	1046	2.7	-15.1	728	2.8	-12.2	13590	5.2	-8.4	-	-	-
O Koulutus ja tutkimus	266	0.2	-26.6	167	0.2	-12.2	165	0.4	-19.6	79	0.3	-11.1	677	0.3	-20.1	-	-	-
P Terveys ja sosiaalipalvelut	754	0.6	-11.3	563	0.7	-11.3	324	0.8	-14.8	230	0.9	-13.7	1872	0.7	-12.2	-	-	-
R Virkistys- ja kulttuuritoiminta	1230	1.0	-20.6	452	0.6	-10.9	389	1.0	-12.4	499	1.9	-7.8	2570	1.0	-15.5	-	-	-
S Järjestö- ja uskonnollinen toiminta	401	0.3	-12.0	78	0.1	-19.4	66	0.2	-18.7	28	0.1	-3.7	573	0.2	-13.6	-	-	-
T Muut palvelut	699	0.6	-17.8	563	0.7	4.7	267	0.7	-5.5	180	0.7	-11.6	1710	0.7	-8.8	-	-	-

51

Luotonanto yrityksille ja elinkeinonharjoittajien kotitalouksille luotonsaajien toimialan ja alueen mukaan, luotonannon alueellinen rakenne  
Asetelma 3.2

Luotonsaajatoimialat	Luotonsaajien alueet																			
	Uusimaa				Muu Etelä-Suomi				Väli-Suomi				Itä- ja Pohjois-Suomi				Koko maa (pl. eritt.)			
	1991	1992	1993	1994	1991	1992	1993	1994	1991	1992	1993	1994	1991	1992	1993	1994	1991	1992	1993	1994
<b>00..T Kaikkiaan</b>	49.3	48.3	47.2	46.5	26.5	27.0	28.0	28.8	13.8	14.5	14.5	14.7	9.8	10.1	10.3	9.9	99.4	99.9	100.0	100.0
00 Erittelemätön elinkeinotoiminta	57.5	69.8	64.1	63.4	23.2	15.6	21.2	23.7	8.4	5.7	6.4	6.1	8.6	6.3	6.3	4.8	97.7	97.5	97.9	98.0
A Maatalous, kala- ja riihtalous	6.9	7.0	7.2	6.8	36.3	36.3	36.0	37.0	37.6	37.5	37.4	37.7	19.2	19.2	19.5	18.5	100.0	100.0	100.0	100.0
B Metsätalous	11.2	14.7	15.7	22.5	24.1	23.1	23.1	21.1	35.8	34.5	34.3	32.1	28.7	27.6	26.9	24.3	99.8	99.9	100.0	100.0
C Kaivos- ja kaivannaistoiminta	24.4	24.9	22.5	24.7	24.0	22.8	21.8	21.6	35.1	36.1	34.1	33.2	16.4	16.1	21.6	20.5	99.9	99.9	100.0	100.0
D Teollisuus	53.0	51.3	48.7	47.0	28.8	29.9	31.9	32.7	10.4	10.6	11.4	12.0	7.5	8.2	8.0	8.3	99.7	99.9	100.0	100.0
E Energia- ja vesihuolto	49.9	53.3	54.6	51.7	16.9	14.9	14.8	18.6	16.7	14.9	14.4	16.0	16.5	16.8	16.2	13.7	100.0	100.0	100.0	100.0
F Rakentaminen	52.6	50.4	52.1	52.7	24.2	24.2	23.7	24.4	12.4	13.9	13.0	12.7	10.1	11.2	11.2	10.1	99.3	99.8	100.0	100.0
G Kauppa	58.7	58.3	57.8	57.6	20.1	20.9	20.6	21.2	12.0	12.3	13.0	12.8	8.0	8.4	8.6	8.3	98.8	100.0	100.0	100.0
H Majoitus- ja ravitsemistoiminta	34.3	37.2	38.4	39.9	26.1	26.0	25.7	25.2	18.6	17.9	16.7	16.9	20.4	19.0	19.2	17.9	99.4	100.0	100.0	100.0
I Kujjetus	39.9	34.2	38.1	33.6	37.3	38.1	41.4	45.2	12.7	18.9	11.8	12.1	9.7	8.6	8.7	9.0	99.6	99.8	100.0	100.0
J Tietoliikenne	83.2	77.8	75.2	68.0	10.4	15.0	15.4	21.4	4.9	5.1	4.9	7.8	1.5	2.1	4.5	4.8	100.0	100.0	100.0	100.0
L Kiinteistö-, puhtaus- ja vuokrauspalvelut	49.6	48.2	47.9	51.0	26.9	27.8	28.1	26.8	13.3	13.5	13.7	13.0	9.9	10.5	10.3	9.2	99.7	100.0	100.0	100.0
M Tekn. palvelus- ja palvelusliiketoimintalle	63.3	64.8	64.5	65.7	23.2	21.4	21.6	21.2	7.6	7.9	8.3	7.7	5.7	5.8	5.6	5.4	99.8	100.0	100.0	100.0
O Koulutus ja tutkimus	50.7	66.0	42.9	39.3	23.7	14.1	22.4	24.7	12.6	13.5	24.2	24.4	13.0	6.4	10.5	11.7	100.0	100.0	100.0	100.0
P Terveys- ja sosiaalipalvelut	41.3	43.4	39.9	40.3	28.6	27.1	29.8	30.1	17.4	18.2	17.8	17.3	12.0	11.2	12.5	12.3	99.3	100.0	100.0	100.0
R Virkistys- ja kulttuuripalvelut	51.7	51.8	50.9	47.9	18.1	18.6	16.7	17.6	13.2	13.9	14.6	15.1	16.5	15.8	17.8	19.4	99.5	99.9	100.0	100.0
S Järjestö- ja uskonnollinen toiminta	76.6	73.4	68.8	70.0	10.9	13.1	14.6	13.6	7.8	7.6	12.2	11.5	4.7	5.9	4.4	4.9	100.0	100.0	100.0	100.0
T Muut palvelut	42.6	44.6	45.4	40.9	29.4	29.2	28.7	32.9	15.8	14.9	15.1	15.6	11.6	11.3	10.8	10.5	99.4	100.0	100.0	100.0

## Tilastokeskus - Alueellinen luottokanta

Kotitalouksien lukumäärän rakenteellinen jakautuminen ja kotitalouksien luottokannan rakenteellinen jakautuminen alueittain  
Asetelma 4.1

	Vuosi	Uusimaa		Muu Etelä-Suomi		Väli-Suomi		Itä- ja Pohjois-Suomi		Koko maa		Erittelemättömät
		Määrä	R%	Määrä	R%	Määrä	R%	Määrä	R%	Määrä	R%	
Kotitalouksien lukumäärä *) 1000 kpl	1992	577.0	26.0	806.0	36.4	498.0	22.4	337.0	15.2	2218.0	100.0	
	1993	601.0	26.8	804.0	35.9	502.0	22.4	336.0	15.0	2243.0	100.0	
	1994	623.0	27.4	814.0	35.9	490.0	21.6	342.0	15.1	2269.0	100.0	
Kotitalouksien luottokanta Miljardia markkaa	1992	57.7	26.2	72.7	33.0	49.6	22.5	35.0	15.9	220.0	97.7	5.1
	1993	53.4	25.7	69.5	33.4	47.3	22.8	33.4	16.1	207.8	98.0	4.2
	1994	50.4	25.5	66.7	33.8	45.4	22.9	31.6	16.0	197.7	98.2	3.6

\*) Lähde: Tilastokeskus, Elinolot, Tulonjakoliasto, vuosi 1994 ennakkotieto

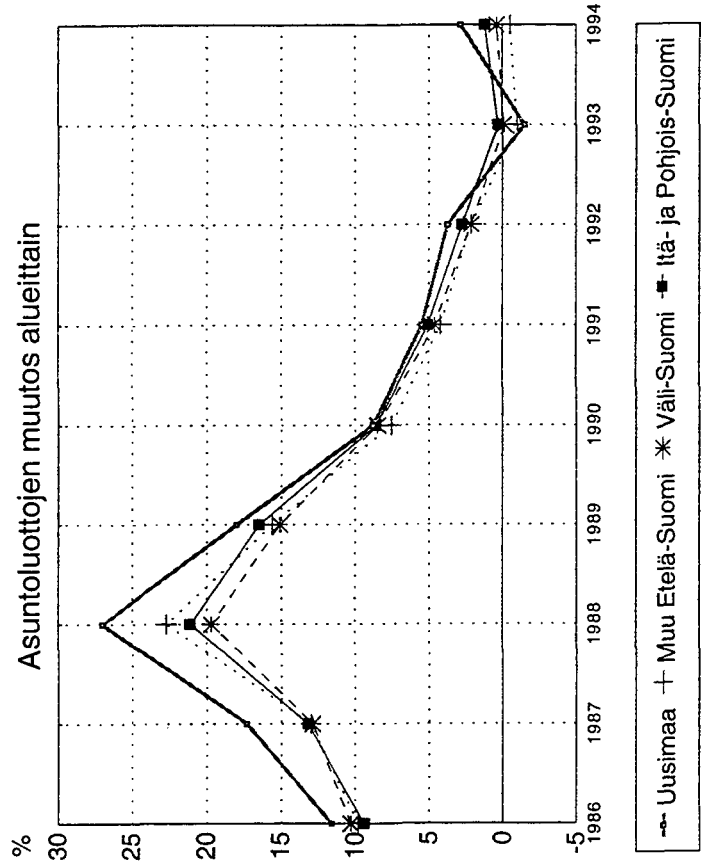
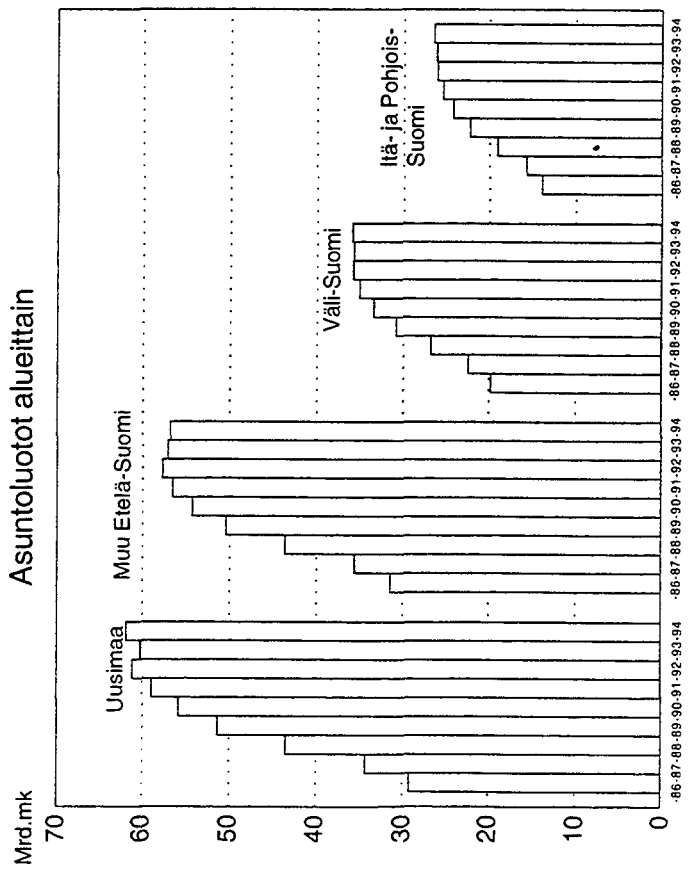
## Tilastokeskus - Alueellinen luottokanta

Kotitalouksien keskimääräinen luottokanta lääneittäin sekä muutosprosentti edelliseen vuoteen  
Asetelma 4.2

	1988 1000 mk	M%	1989	1990	1991	1992	1993	1994		
			1000 mk	M%	1000 mk	M%	1000 mk	M%	1000 mk	M%
Uudenmaan lääni	87	24.6	102	17.2	108	0.9	89	-7.4	81	-9.0
Turun ja Porin lääni	89	20.4	97	9.0	100	0.0	91	-4.0	88	-3.3
Hämeen lääni	82	32.1	88	7.3	94	2.2	85	-8.5	79	-7.1
Kymen lääni	70	21.7	78	11.4	82	0.0	75	-3.7	72	-4.0
Mikkelin lääni	91	37.6	91	0.0	98	3.2	85	-7.1	83	-2.4
Pohjois-Karjalaa lääni	90	40.8	99	10.0	96	-4.0	90	-7.2	79	-12.2
Kuopion lääni	81	9.8	97	19.8	98	-1.0	88	-9.2	87	-1.1
Keski-Suomen lääni	81	25.7	88	8.6	99	3.1	88	-7.4	89	1.1
Vaasan lääni	103	17.2	117	13.6	117	-3.3	107	-4.3	103	-3.7
Oulun lääni	100	35.1	104	4.0	112	6.7	103	-5.4	96	-6.8
Lapin lääni	93	18.8	106	14.0	116	3.6	101	-10.3	98	-3.0
Ahvenanmaan maakunta	140	55.4	151	7.9	130	-9.7	149	16.2	122	-18.1
<b>Suomalaisen kotitalouden luotot keskimäärin</b>	<b>89</b>	<b>24.9</b>	<b>99</b>	<b>11.2</b>	<b>104</b>	<b>0.0</b>	<b>99</b>	<b>-4.8</b>	<b>87</b>	<b>-6.5</b>

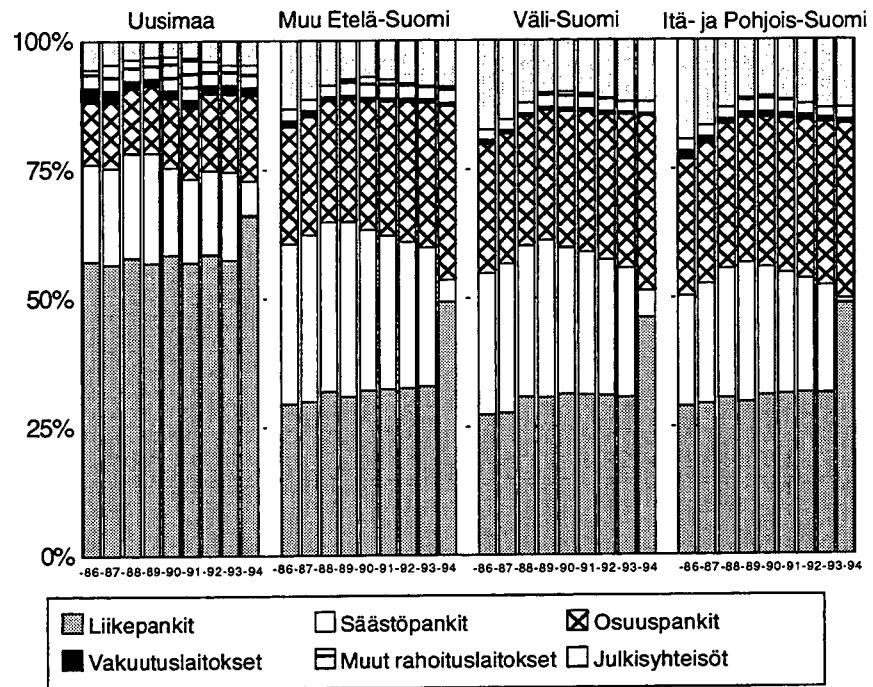
Asuntoluotot, muutosprosentti edelliseen vuoteen, alueellinen rakenneprosentti sekä asuntoluottojen osuus yleisluotoista  
Asetelma 5

	Uusimaa			Muu Etelä-Suomi			Väli-Suomi			Itä- ja Pohjois-Suomi			Koko maa		
	MMK	M%	R%	MMK	M%	R%	MMK	M%	R%	MMK	M%	R%	MMK	M%	R%
1985	26190	13.3	30.6	28653	11.1	33.5	17973	10.9	21.0	12733	9.7	14.9	85564	11.5	100.0
1986	29217	11.6	30.9	31462	9.8	33.3	19818	10.3	21.0	13926	9.4	14.8	94426	10.4	100.0
1987	34282	17.3	31.7	35556	13.0	33.0	22376	12.9	20.7	15767	13.2	14.6	107981	14.4	100.0
1988	43525	27.0	32.7	43627	22.7	32.8	26776	19.7	20.1	19090	21.1	14.4	133020	23.2	100.0
1989	51370	18.0	33.2	50424	15.6	32.6	30829	15.1	19.9	22246	16.5	14.4	154874	16.4	100.0
1990	55865	8.8	33.3	54261	7.6	32.3	33457	8.5	19.8	24164	8.6	14.4	167747	8.3	100.0
1991	58928	5.5	33.5	56534	4.2	32.1	34994	4.6	19.9	25387	5.1	14.4	175982	4.9	100.0
1992	61097	3.7	33.8	57729	2.1	32.0	35736	2.1	19.8	26070	2.7	14.4	180634	2.6	100.0
1993	60188	-1.5	33.6	57129	-1.0	31.9	35693	-0.1	19.9	26137	0.3	14.6	179149	-0.8	100.0
1994	61861	2.8	34.2	56830	-0.5	31.4	35835	0.4	19.8	26462	1.2	14.6	180988	1.0	100.0

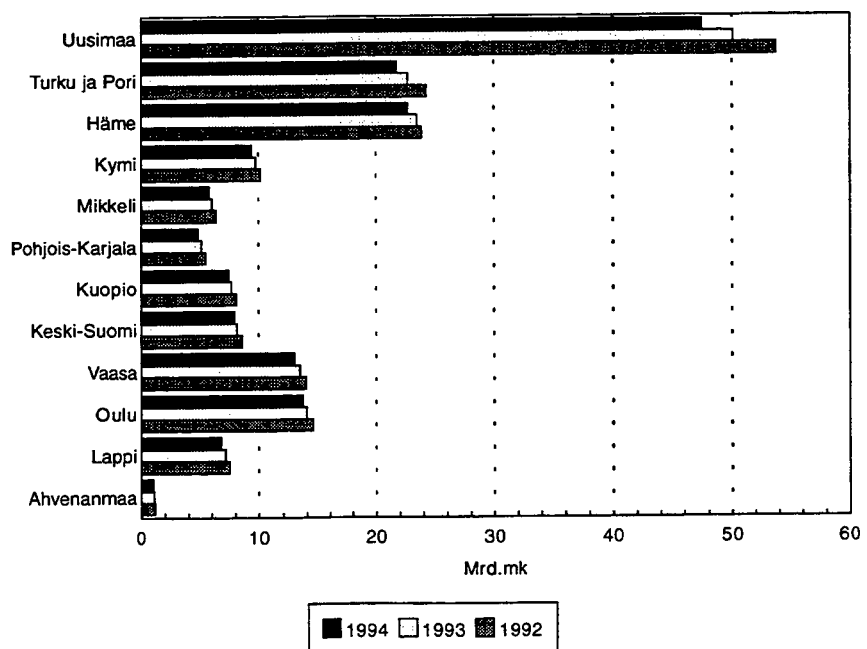


# Palkansaajat ja muut kotitaloudet

Luottokanta alueittain  
luotonantajasektoreiden mukaan



## Luottokanta lääneittäin



## Rahoituslaitosten, valtion ja sosiaaliturvarahastojen luotonanto yleisölle luotonantajan sektorin ja luotonsaajan sektorin ja läänin mukaan, milj. mk

## Taulu 1 Sivu 1/4

	Uuden- maan lääni	Turun ja Porin lääni	Hämeen lääni	Kymen lääni	Mikkelin lääni	Pohjois- Karjalan lääni	Kuopion lääni	Keski- Suomen lääni	Vaasan lääni	Oulun lääni	Lapin lääni	Ahvenan- maa	Eritte- lemättö- mät luotot	Koko maa yhteensä
<b>Luotonantajasektori</b>														
<b>2-3 Rahoituslaitokset, valtio ja sos.turvarah., kaikkiaan</b>	<b>200366</b>	<b>63638</b>	<b>59853</b>	<b>24266</b>	<b>14362</b>	<b>11876</b>	<b>18146</b>	<b>20289</b>	<b>35850</b>	<b>33014</b>	<b>17784</b>	<b>5252</b>	<b>3729</b>	<b>508425</b>
<i>Luotonsaajasektorit:</i>														
1 Yhteisöryitykset	118799	26591	24188	9130	3819	3203	4777	6286	12485	10047	6499	3735	115	229675
32 Kunnat ja kuntayhtymät	4627	2815	2811	1408	851	688	1203	1719	1634	1534	917	107	-	20314
4 Voittoja tavoittelemattomat yhteisöt	26488	6293	6366	2727	2094	1728	2610	2552	3255	4282	2220	106	-	60720
5 Koilltaloudet:														
51 Elinkeinonharjoittajien koilltaloudet	50451	27939	26487	11000	7598	6258	9556	9733	18476	17152	8148	1305	3613	197716
54-59 Palkansaajat ja muut koilltaloudet	2961	6190	3769	1626	1766	1387	2108	1782	5474	3471	1373	259	-	32168
	47490	21748	22719	9374	5832	4871	7449	7951	13002	13680	6775	1045	3613	165548
<b>Luotonantajasektori</b>														
<b>2 Rahoituslaitokset</b>	<b>181665</b>	<b>57462</b>	<b>52856</b>	<b>21138</b>	<b>11873</b>	<b>9634</b>	<b>14785</b>	<b>16961</b>	<b>31853</b>	<b>27675</b>	<b>14858</b>	<b>5252</b>	<b>3729</b>	<b>449741</b>
<i>Luotonsaajasektorit:</i>														
1 Yhteisöryitykset	117254	26300	23878	9075	3767	3147	4702	6074	12437	9936	6454	3735	115	226875
32 Kunnat ja kuntayhtymät	4374	2468	2244	1186	718	593	1094	1106	1470	1255	833	107	-	17449
4 Voittoja tavoittelemattomat yhteisöt	11829	2834	2518	724	605	400	652	943	1269	1311	633	106	-	23825
5 Koilltaloudet:														
51 Elinkeinonharjoittajien koilltaloudet	48207	25861	24216	10153	6782	5493	8337	8838	16676	15173	6937	1305	3613	181593
54-59 Palkansaajat ja muut koilltaloudet	2902	6071	3629	1570	1634	1270	1969	1663	5230	3179	1182	259	-	30556
	45305	19789	20587	8584	5149	4224	6369	7176	11446	11994	5756	1045	3613	151037
<b>Luotonantajasektori</b>														
<b>21 Suomen Pankki</b>	<b>414</b>	<b>3</b>	<b>24</b>	<b>17</b>	<b>1</b>	<b>1</b>	<b>3</b>	<b>18</b>	<b>40</b>	<b>23</b>	<b>17</b>	<b>30</b>	<b>-</b>	<b>591</b>
<i>Luotonsaajasektorit:</i>														
1 Yhteisöryitykset	312	1	20	16	0	-	1	16	40	20	16	30	-	473
32 Kunnat ja kuntayhtymät	-	-	-	-	-	-	-	-	-	-	-	-	-	-
4 Voittoja tavoittelemattomat yhteisöt	-	-	-	-	-	-	-	-	-	-	-	-	-	-
5 Koilltaloudet:														
51 Elinkeinonharjoittajien koilltaloudet	101	2	5	1	1	1	2	2	0	3	1	-	-	118
54-59 Palkansaajat ja muut koilltaloudet	-	-	-	-	-	-	-	-	-	-	-	-	-	-
	101	2	5	1	1	1	2	2	0	3	1	-	-	118
<b>Luotonantajasektori</b>														
<b>22 Talletuspankit</b>	<b>111203</b>	<b>39280</b>	<b>36881</b>	<b>13789</b>	<b>9113</b>	<b>7516</b>	<b>11382</b>	<b>12265</b>	<b>23304</b>	<b>21014</b>	<b>10037</b>	<b>2676</b>	<b>-</b>	<b>298460</b>
<i>Luotonsaajasektorit:</i>														
1 Yhteisöryitykset	58078	12180	11340	3252	1983	1706	2485	2965	6026	5418	2835	1269	-	109537
32 Kunnat ja kuntayhtymät	1451	693	726	381	218	171	441	248	330	256	147	30	-	5093
4 Voittoja tavoittelemattomat yhteisöt	6470	1606	1628	432	352	284	380	540	798	791	376	96	-	13754
5 Koilltaloudet:														
51 Elinkeinonharjoittajien koilltaloudet	45204	24801	23187	9724	6561	5354	8075	8512	16149	14549	6679	1280	-	170076
54-59 Palkansaajat ja muut koilltaloudet	2727	5817	3485	1513	1568	1229	1900	1579	5026	3047	1112	250	-	29253
	42477	18984	19702	8211	4992	4125	6176	6933	11123	11502	5567	1030	-	140822

## Rahoituslaitosten, valtion ja sosiaaliturvarahastojen luotonanto yleisölle luotonantajan sektorin ja luotonsaaajan sektorin ja läänin mukaan, milj. mk

## Taulu 1

## Sivu 2/4

## Luotonsaaajan läänit

	Uuden- maan lääni	Turun ja Porin lääni	Hämeen lääni	Kymen lääni	Mikkelin lääni	Pohjois- Karjalan lääni	Kuopion lääni	Keski- Suomen lääni	Vaasan lääni	Oulun lääni	Lapin lääni	Ahvenan- maa	Eritte- lemättö- mät luotot	Koko maa yhteensä
<b>Luotonantajasektori</b>														
<b>221 Liikepankit</b>	92476	19669	22808	7528	4790	3950	5763	7210	10464	11657	6259	2243	-	194817
<i>Luotonsaaajasektorit:</i>														
1 Yhteisöryitykset	52905	7092	8015	2064	1055	953	1447	1987	3307	3495	2098	1115	-	85533
32 Kunnat ja kuntayhtymät	1373	592	614	360	194	157	428	195	265	227	119	28	-	4551
4 Voittoa tavoittelemattomat yhteisöt	5661	1107	1178	301	240	208	259	415	481	535	262	86	-	10730
5 Kotitaloudet:	32538	10878	13001	4804	3300	2633	3629	4613	6411	7401	3780	1013	-	94002
51 Elinkeinoharjoittajien kotitaloudet	1098	1114	963	311	353	244	345	465	975	791	399	177	-	7235
54-59 Paikansaajat ja muut kotitaloudet	31440	9764	12038	4493	2947	2389	3294	4148	5436	6610	3381	837	-	86766
<b>Luotonantajasektori</b>														
<b>222 Säästöpankit</b>	6408	3688	2272	1204	369	295	781	299	3028	861	245	16	-	19467
<i>Luotonsaaajasektorit:</i>														
1 Yhteisöryitykset	2460	1981	1143	418	257	241	319	154	985	590	197	9	-	8754
32 Kunnat ja kuntayhtymät	41	21	12	2	-	-	0	-	16	-	-	-	-	93
4 Voittoa tavoittelemattomat yhteisöt	314	144	75	27	4	4	14	11	120	37	8	-	-	759
5 Kotitaloudet:	3592	1542	1043	757	108	51	447	133	1907	234	40	7	-	9861
51 Elinkeinoharjoittajien kotitaloudet	399	613	311	119	31	14	123	38	594	58	14	2	-	2316
54-59 Paikansaajat ja muut kotitaloudet	3193	929	732	638	77	37	324	95	1313	176	27	5	-	7545
<b>Luotonantajasektori</b>														
<b>223 Osuuspankit</b>	12319	15923	11801	5057	3955	3271	4838	4756	9811	8496	3533	417	-	84177
<i>Luotonsaaajasektorit:</i>														
1 Yhteisöryitykset	2714	3106	2182	771	670	513	719	823	1733	1333	540	146	-	15249
32 Kunnat ja kuntayhtymät	37	80	100	19	24	15	12	54	50	29	29	1	-	449
4 Voittoa tavoittelemattomat yhteisöt	495	356	376	104	108	72	107	114	197	219	106	10	-	2265
5 Kotitaloudet:	9074	12381	9142	4163	3153	2671	4000	3765	7831	6915	2858	260	-	66213
51 Elinkeinoharjoittajien kotitaloudet	1229	4090	2211	1083	1185	971	1431	1075	3457	2198	699	71	-	19702
54-59 Paikansaajat ja muut kotitaloudet	7844	8291	6932	3080	1968	1700	2568	2690	4374	4717	2159	188	-	46511
<b>Luotonantajasektori</b>														
<b>24 Vakuutuslaitokset</b>	52559	10262	10708	4962	1559	1013	2028	2765	4549	3935	1921	537	-	96798
<i>Luotonsaaajasektorit:</i>														
1 Yhteisöryitykset	46257	8465	9089	4372	1082	722	1368	2091	3496	2831	1344	478	-	81595
32 Kunnat ja kuntayhtymät	1415	827	754	319	232	175	364	295	573	491	350	49	-	5845
4 Voittoa tavoittelemattomat yhteisöt	4119	744	680	223	205	90	231	329	363	393	182	7	-	7565
5 Kotitaloudet:	768	226	185	47	40	26	66	51	117	219	44	3	-	1792
51 Elinkeinoharjoittajien kotitaloudet	41	63	37	11	18	9	29	19	61	37	9	1	-	335
54-59 Paikansaajat ja muut kotitaloudet	727	163	148	36	22	17	37	32	55	182	35	3	-	1458

## Rahotuslaitosten, valtion ja sosiaaliturvarahastojen luotonanto yleisöille luotonantajan sektorin ja luotonsaajan sektorin ja läänin mukaan, milj. mk

## Taulu 1 Sivu 3/4

## Luotonsaajien läänit

Luotonantajasektori	Uuden- maan lääni	Turun ja Porin lääni	Hämeen lääni	Kymen lääni	Mikkelin lääni	Pohjois- Karjalan lääni	Kuopion lääni	Keski- Suomen lääni	Vaasan lääni	Oulun lääni	Lapin lääni	Ahvenan- maa	Eritte- lemättö- mät luotot	Koko maa yhteensä
<b>25 Muut yksityiset rahotuslaitokset</b>	<b>9902</b>	<b>4000</b>	<b>3072</b>	<b>1250</b>	<b>719</b>	<b>502</b>	<b>598</b>	<b>784</b>	<b>1893</b>	<b>1367</b>	<b>923</b>	<b>222</b>	<b>3729</b>	<b>28958</b>
<i>Luotonsaajasektori:</i>														
1 Yhteisöyritykset	6741	2519	1817	666	414	308	299	405	1220	742	547	176	115	15970
32 Kunnat ja kuntayhtymät	344	338	300	164	103	86	92	106	239	180	133	24	-	2109
4 Voittoja tavoittelemattomat yhteisöt	834	442	174	53	44	10	36	34	98	84	58	2	-	1869
5 Koillaloudet:														
51 Elinkeinoharjoittajien koillaloudet	1982	701	781	367	158	97	171	239	336	360	185	19	3613	9010
54-59 Palkansaajat ja muut koillaloudet	117	80	69	36	31	19	24	39	75	61	36	7	-	594
	1865	621	712	330	127	79	147	200	261	300	149	12	3613	8416

## Luotonantajasektori

<b>26 Muut julkiset rahotuslaitokset</b>	<b>7264</b>	<b>3886</b>	<b>2149</b>	<b>1000</b>	<b>480</b>	<b>601</b>	<b>752</b>	<b>1127</b>	<b>2063</b>	<b>1332</b>	<b>1960</b>	<b>1787</b>	<b>-</b>	<b>24402</b>
<i>Luotonsaajasektori:</i>														
1 Yhteisöyritykset	5634	3113	1598	651	288	411	530	597	1654	922	1713	1781	-	18891
32 Kunnat ja kuntayhtymät	1164	611	463	322	165	160	198	456	327	328	202	5	-	4401
4 Voittoja tavoittelemattomat yhteisöt	407	41	36	15	5	16	5	40	11	43	17	0	-	636
5 Koillaloudet:														
51 Elinkeinoharjoittajien koillaloudet	60	121	52	12	22	14	19	34	72	39	28	1	-	474
54-59 Palkansaajat ja muut koillaloudet	17	111	38	9	16	13	16	27	67	34	25	1	-	374
	43	10	14	3	5	2	3	7	5	5	3	-	-	100

## Luotonantajasektori

<b>27 Ulkomaiset rahotuslaitokset</b>	<b>323</b>	<b>32</b>	<b>22</b>	<b>120</b>	<b>1</b>	<b>1</b>	<b>22</b>	<b>2</b>	<b>4</b>	<b>4</b>	<b>1</b>	<b>0</b>	<b>-</b>	<b>532</b>
<i>Luotonsaajasektori:</i>														
1 Yhteisöyritykset	232	22	15	117	0	0	19	1	1	1	0	0	-	409
32 Kunnat ja kuntayhtymät	-	-	-	-	-	-	-	-	-	-	-	-	-	-
4 Voittoja tavoittelemattomat yhteisöt	-	-	-	-	-	-	-	-	-	-	-	-	-	-
5 Koillaloudet:														
51 Elinkeinoharjoittajien koillaloudet	91	10	7	3	1	1	3	2	3	2	1	0	-	123
54-59 Palkansaajat ja muut koillaloudet	-	-	-	-	-	-	-	-	-	-	-	-	-	-
	91	10	7	3	1	1	3	2	3	2	1	0	-	123

## Luotonantajasektori

<b>3 Julkisyhteisöt</b>	<b>18701</b>	<b>6176</b>	<b>6997</b>	<b>3127</b>	<b>2488</b>	<b>2242</b>	<b>3361</b>	<b>3328</b>	<b>3997</b>	<b>5339</b>	<b>2926</b>	<b>-</b>	<b>-</b>	<b>58684</b>
<i>Luotonsaajasektori:</i>														
1 Yhteisöyritykset	1545	291	311	55	52	55	75	212	47	111	45	-	-	2800
32 Kunnat ja kuntayhtymät	253	347	567	223	132	95	109	613	165	279	83	-	-	2865
4 Voittoja tavoittelemattomat yhteisöt	14659	3460	3848	2003	1488	1328	1958	1609	1985	2971	1587	-	-	36896
5 Koillaloudet:														
51 Elinkeinoharjoittajien koillaloudet	2244	2078	2271	847	816	764	1219	895	1800	1979	1211	-	-	16123
54-59 Palkansaajat ja muut koillaloudet	59	119	140	57	132	118	139	120	244	292	192	-	-	1612
	2185	1959	2131	790	684	647	1080	775	1556	1686	1020	-	-	14512

## Raholustilastosten, valtion ja sosiaaliuravarahastojen luotonanto yleisöille luotonantajan sektorin ja luotonsaajan sektorin ja läänin mukaan, milj. mk

## Taulu 1 Sivu 4/4

Luotonsaajien läänit		Uuden- maan lääni	Turun ja Porin lääni	Hämeen lääni	Kymen lääni	Mikkelin lääni	Pohjois- Karjalan lääni	Kuopion lääni	Keski- Suomen lääni	Vaasan lääni	Oulun lääni	Lapin lääni	Ahvenan- maa	Eritte- lemättö- mät luotot	Koko maa yhteensä
<b>Luotonantajasektori</b>															
<b>31 Valtio</b>		15840	4113	4887	2347	1833	1560	2269	2581	2507	3585	1923	-	-	43445
<i>Luotonsaajasektorit:</i>															
1 Yhteisöyritykset		1536	268	311	55	49	55	75	212	47	111	37	-	-	2757
32 Kunnat ja kuntayhtymät		244	313	565	220	130	90	109	610	164	260	82	-	-	2786
4 Voittoa tavoittelemattomat yhteisöt		13982	3380	3634	2000	1486	1265	1908	1609	1984	2844	1559	-	-	35850
5 Kotitaloudet:		79	152	177	72	167	149	177	151	312	370	244	-	-	2052
51 Elinkeinoharjoittajien kotitaloudet		59	119	140	57	132	118	139	120	244	292	192	-	-	1612
54-59 Palkansaajat ja muut kotitaloudet		20	33	38	15	35	32	38	31	68	78	53	-	-	440
<b>Luotonantajasektori</b>															
<b>32 Kuntien valtion varoista välittämät luotot</b>		2853	2040	2110	781	652	682	1092	747	1490	1755	1003	-	-	15205
<i>Luotonsaajasektorit:</i>															
1 Yhteisöyritykset		2	0	0	-	-	-	-	-	-	-	7	-	-	9
32 Kunnat ja kuntayhtymät		9	34	2	3	2	4	0	3	1	19	2	-	-	79
4 Voittoa tavoittelemattomat yhteisöt		677	80	14	3	2	63	50	0	2	127	27	-	-	1045
5 Kotitaloudet:		2166	1926	2094	775	648	615	1042	744	1488	1609	967	-	-	14072
51 Elinkeinoharjoittajien kotitaloudet		0	-	-	-	-	-	-	-	-	-	-	-	-	0
54-59 Palkansaajat ja muut kotitaloudet		2166	1926	2094	775	648	615	1042	744	1488	1609	967	-	-	14072
<b>Luotonantajasektori</b>															
<b>33 Sosiaaliuravarahastot</b>		8	23	-	-	3	-	-	-	-	-	0	-	-	34
<i>Luotonsaajasektorit:</i>															
1 Yhteisöyritykset		8	23	-	-	3	-	-	-	-	-	0	-	-	34
32 Kunnat ja kuntayhtymät		-	-	-	-	-	-	-	-	-	-	-	-	-	-
4 Voittoa tavoittelemattomat yhteisöt		-	-	-	-	-	-	-	-	-	-	-	-	-	-
5 Kotitaloudet:		-	-	-	-	-	-	-	-	-	-	-	-	-	-
51 Elinkeinoharjoittajien kotitaloudet		-	-	-	-	-	-	-	-	-	-	-	-	-	-
54-59 Palkansaajat ja muut kotitaloudet		-	-	-	-	-	-	-	-	-	-	-	-	-	-

31.12.1994

Tilastokeskus - Alueellinen luottokanta

Rahoituslaitosten, valtion ja sosiaaliturvarahastojen luotonanto yrityksille ja elinkeinonharjoittajien kotitalouksille luotonantajan sektorin ja luotonantajien toimialan ja läänin mukaan, milj. mk

Taulu 2

Sivu 1/8

## Luotonantajien läänit

	Uuden- maan lääni	Turun ja Porin lääni	Hämeen lääni	Kymen lääni	Mikkelin lääni	Pohjois- Karjalan lääni	Kuopion lääni	Keski- Suomen lääni	Vaasan lääni	Oulun lääni	Lapin lääni	Ahvenan- maa	Eritte- lemättö- mät luotot	Koko maa yhteensä
	121760	32782	27957	10757	5585	4590	6884	8069	17959	13518	7873	3994	115	261842
<b>Luotonantajasektori</b>														
<b>2-3 Rah.laitokset, valtio ja sos.turvarah., kalkkiaan</b>														
<i>Luotonantajatoimialat:</i>														
00 Erittelemätön elinkeinotoiminta	3530	778	431	92	51	58	57	49	183	150	61	17	113	5571
A Maatalous,kala- ja riistatalous	1479	4542	2227	1087	1190	973	1502	1051	4467	2322	746	220	-	21805
B Metsätalous	594	140	211	189	242	149	187	173	246	321	173	19	-	2644
C Kaivos- ja kaivannaistoiminta	274	133	48	54	14	83	72	237	45	112	33	6	-	1110
D Teollisuus	41007	11559	12047	4616	1349	862	1397	2420	5267	3274	3136	300	1	87235
E Energia- ja vesihuolto	3804	598	400	319	154	106	204	179	643	537	364	50	-	7360
F Rakentaminen	8836	1905	1441	666	322	289	371	564	875	1028	380	86	-	16764
G Kauppa	24494	3814	3635	1287	707	829	1142	1175	2427	1779	936	271	1	42497
H Majoitus- ja ravitsemistoiminta	2258	523	607	186	210	119	200	301	246	434	461	107	-	5654
I Kuljetus	5124	2474	1187	590	297	257	333	360	851	803	314	2639	-	15230
J Tietoliikenne	984	121	165	18	31	48	21	28	36	22	2	15	-	1491
L Klinteistö-, puhtaus- ja vuokrauspalvelut	17094	4145	3602	1103	638	568	980	987	1755	1666	843	109	-	33489
M Tekninen palvelu ja palvelut liike-elämälle	8930	1181	1242	347	175	112	206	239	427	462	154	116	-	13590
O Koulutus ja tutkimus	266	67	81	18	14	13	14	23	114	38	28	1	-	677
P Terveys ja sosiaalipalvelut	754	311	185	61	60	49	73	77	113	143	39	6	-	1872
R Virkistys- ja kulttuuritoiminta	1230	165	218	56	74	37	61	102	151	322	141	12	-	2570
S Järjestö- ja uskonnollinen toiminta	401	30	45	3	6	5	5	40	16	14	9	0	-	573
T Muut palvelut	699	295	186	65	51	35	59	63	95	91	54	17	-	1710
	<b>120155</b>	<b>32371</b>	<b>27506</b>	<b>10645</b>	<b>5401</b>	<b>4417</b>	<b>6670</b>	<b>7737</b>	<b>17667</b>	<b>13115</b>	<b>7636</b>	<b>3994</b>	<b>115</b>	<b>257431</b>

## Luotonantajasektori

## 2 Rahoituslaitokset

## Luotonantajatoimialat:

00 Erittelemätön elinkeinotoiminta	3530	778	431	92	51	58	57	49	183	150	61	17	113	5571
A Maatalous,kala- ja riistatalous	1455	4500	2179	1068	1143	921	1455	1009	4379	2226	659	220	-	21215
B Metsätalous	338	62	118	149	157	83	95	95	90	124	68	19	-	1400
C Kaivos- ja kaivannaistoiminta	274	133	48	54	14	83	72	139	45	109	32	6	-	1007
D Teollisuus	40617	11389	11854	4581	1331	833	1375	2361	5239	3213	3114	300	1	86207
E Energia- ja vesihuolto	3761	595	397	318	153	100	201	177	636	534	358	50	-	7281
F Rakentaminen	8391	1889	1401	664	319	289	357	561	873	1019	372	86	-	16221
G Kauppa	24455	3801	3628	1286	702	828	1141	1171	2426	1777	936	271	1	42424
H Majoitus- ja ravitsemistoiminta	2248	523	607	186	210	119	200	301	246	434	461	107	-	5644
I Kuljetus	4989	2474	1187	588	297	257	333	360	851	803	314	2639	-	15093
J Tietoliikenne	934	121	165	18	31	48	21	28	36	22	2	15	-	1441
L Klinteistö-, puhtaus- ja vuokrauspalvelut	17028	4086	3561	1098	621	551	949	945	1752	1654	840	109	-	33194
M Tekninen palvelu ja palvelut liike-elämälle	8802	1168	1218	340	170	111	201	235	424	443	149	116	-	13377
O Koulutus ja tutkimus	265	67	80	18	14	13	14	23	114	38	28	1	-	674
P Terveys ja sosiaalipalvelut	754	310	185	61	60	49	73	77	113	143	39	6	-	1870
R Virkistys- ja kulttuuritoiminta	1215	164	216	56	74	35	61	102	150	321	140	12	-	2548
S Järjestö- ja uskonnollinen toiminta	401	30	45	3	6	5	5	40	16	14	9	0	-	573
T Muut palvelut	699	279	186	65	48	35	59	63	95	91	54	17	-	1691

## Rahoituslaitosten, valtion ja sosiaaliturvarahastojen luotonanto yrityksille ja elinkeinonharjoittajien kotitalouksille luotonantajan sektorin ja luotonantajan toimialan ja läänin mukaan, milj. mk

## Taulu 2 Sivu 2/8

## Luotonantajan läänit

	Uuden- maan lääni	Turun ja Porin lääni	Hämeen lääni	Kymen lääni	Mikkelin lääni	Pohjois- Karjalan lääni	Kuopion lääni	Keski- Suomen lääni	Vaasan lääni	Oulun lääni	Lapin lääni	Ahvenan- maa	Eritte- lemättö- mät luotot	Koko maa yhteensä
	312	1	20	16	0	1	16	40	20	16	30	473		

## Luotonantajasektorit

## 21 Suomen Pankki

## Luotonantajatoimialat:

00 Erittelemätön elinkeinotoiminta	39	-	-	-	-	-	-	-	-	-	-	-	-	39
A Maatalous, kala- ja riistatalous	-	-	-	-	-	-	-	-	-	-	-	-	-	-
B Metsätalous	-	-	-	-	-	-	-	-	-	-	-	-	-	-
C Kaivos- ja kaivannaistoiminta	-	-	-	-	-	-	-	-	-	-	-	-	-	-
D Teollisuus	273	1	17	16	0	1	16	2	11	16	-	-	-	355
E Energia- ja vesihuolto	-	-	2	-	-	-	-	38	9	-	-	-	-	49
F Rakentaminen	-	-	-	-	-	-	-	-	-	-	-	-	-	-
G Kauppa	-	-	-	-	-	-	-	-	-	-	-	-	-	-
H Majoitus- ja ravitsemistoiminta	-	-	-	-	-	-	-	-	-	-	-	-	-	-
I Kuljetus	0	-	-	-	-	-	-	-	-	-	30	-	-	30
J Tietoliikenne	-	-	-	-	-	-	-	-	-	-	-	-	-	-
L Kiinteistö-, puhta- ja vuokrauspalvelut	-	-	-	-	-	-	-	-	-	-	-	-	-	-
M Tekninen palvelu ja palvelut liike-elämälle	-	-	-	-	-	-	-	-	-	-	-	-	-	-
O Koulutus ja tutkimus	-	-	-	-	-	-	-	-	-	-	-	-	-	-
P Terveys ja sosiaalipalvelut	-	-	-	-	-	-	-	-	-	-	-	-	-	-
R Virkistys- ja kulttuuritoiminta	-	-	-	-	-	-	-	-	-	-	-	-	-	-
S Järjestö- ja uskonnollinen toiminta	-	-	-	-	-	-	-	-	-	-	-	-	-	-
T Muut palvelut	-	-	-	-	-	-	-	-	-	-	-	-	-	-
	<b>60804</b>	<b>17997</b>	<b>14824</b>	<b>4766</b>	<b>3551</b>	<b>2935</b>	<b>4385</b>	<b>11052</b>	<b>8465</b>	<b>3946</b>	<b>1520</b>	<b>138790</b>		

## Luotonantajasektorit

## 22 Talletuspankit

## Luotonantajatoimialat:

00 Erittelemätön elinkeinotoiminta	2192	574	338	72	45	53	49	163	130	55	16	-	-	3724
A Maatalous, kala- ja riistatalous	1270	4283	2108	1018	1099	897	1406	4203	2142	613	213	-	-	20221
B Metsätalous	109	48	73	41	70	55	68	64	79	47	16	-	-	724
C Kaivos- ja kaivannaistoiminta	221	66	37	37	12	22	24	38	71	27	6	-	-	625
D Teollisuus	16001	3342	3731	859	516	315	568	1738	980	840	199	-	-	29837
E Energia- ja vesihuolto	1872	357	155	100	50	37	122	110	279	138	24	-	-	3633
F Rakentaminen	5776	1251	976	420	236	224	273	433	714	277	69	-	-	11218
G Kauppa	13218	2428	2252	801	484	549	691	1589	1216	719	219	-	-	24881
H Majoitus- ja ravitsemistoiminta	1028	364	483	136	159	80	97	182	176	234	89	-	-	3337
I Kuljetus	1729	986	658	316	200	177	228	249	496	224	439	-	-	6283
J Tietoliikenne	127	17	11	1	9	38	1	6	1	2	7	-	-	222
L Kiinteistö-, puhta- ja vuokrauspalvelut	8751	2716	2498	581	386	292	550	1097	1136	468	78	-	-	19112
M Tekninen palvelu ja palvelut liike-elämälle	6718	949	957	237	126	91	152	281	343	116	111	-	-	10257
O Koulutus ja tutkimus	103	28	60	15	8	6	12	26	28	21	1	-	-	326
P Terveys ja sosiaalipalvelut	416	227	135	39	41	35	62	75	114	33	6	-	-	1245
R Virkistys- ja kulttuuritoiminta	625	141	159	36	60	28	32	83	231	81	12	-	-	1557
S Järjestö- ja uskonnollinen toiminta	87	27	25	0	6	5	3	8	10	3	0	-	-	209
T Muut palvelut	562	195	169	56	44	32	47	78	75	49	15	-	-	1378

31.12.1994

Tilastokeskus - Alueellinen luottokanta

## Rahoituslaitosten, valtion ja sosiaaliturvarahastojen luotonanto yrityksille ja elinkeinonharjoittajien kotitalouksille luotonantajan sektorin ja luotonantajan toimialan ja läänin mukaan, milj. mk

Taulu 2 Sivu 3/8

	Uuden- maan läänit	Turun ja Pohjan läänit	Hämeen läänit	Kymen läänit	Mikkelin läänit	Pohjois- Karjalan läänit	Kuopion läänit	Keski- Suomen läänit	Vaasan läänit	Oulun läänit	Lapin läänit	Ahvenan- maa	Eritte- lemättö- mät luotot	Koko maa yhteensä
	54003	8206	8978	2375	1408	1197	1792	2453	4283	4286	2497	1292	92769	
<b>Luotonantajasektori</b>														
<b>221 Liikepankit</b>														
<i>Luotonantajatoimialat:</i>														
00 Erittelemätön elinkeinotoiminta	2133	415	262	54	35	33	41	30	106	97	36	8	-	3249
A Maatalous, kala- ja riiatalous	346	667	449	170	221	137	165	238	709	442	150	159	-	3855
B Metsätalous	97	12	29	11	21	20	23	24	15	28	23	4	-	305
C Kaivos- ja kaivannaistoiminta	174	40	17	12	4	14	15	45	12	33	21	6	-	393
D Teollisuus	15371	2294	3067	636	297	182	357	551	1013	704	735	174	-	25379
E Energia- ja vesihuolto	1858	344	145	99	49	26	111	96	257	367	131	23	-	3507
F Rakentaminen	5065	476	503	197	80	94	125	225	222	374	160	55	-	7577
G Kauppa	12094	1262	1454	465	240	317	369	420	791	709	490	186	-	18798
H Majoitus- ja ravitsemistoiminta	842	167	327	52	86	47	46	106	97	150	149	70	-	2138
I Kuljetus	1411	488	369	157	90	77	87	105	244	248	132	435	-	3844
J Tietoliikenne	121	11	8	1	8	38	0	1	4	1	1	6	-	200
L Kiinteistö-, puhta- ja vuokrauspalvelut	7179	1083	1418	282	156	122	278	365	540	645	296	50	-	12415
M Tekninen palvelu ja palvelut liike-elämälle	5925	611	635	172	56	39	91	128	145	216	58	98	-	8176
O Koulutus ja tutkimus	83	14	48	9	5	3	7	14	13	18	18	0	-	232
P Terveys ja sosiaalipalvelut	341	122	87	21	24	18	29	39	39	61	25	4	-	810
R Virkistys- ja kulttuuritoiminta	471	89	88	21	19	14	21	43	44	155	49	9	-	1022
S Järjestö- ja uskonnollinen toiminta	56	19	20	0	0	3	2	2	3	2	1	0	-	110
T Muut palvelut	437	94	52	15	15	12	24	21	30	34	22	4	-	760
<b>Luotonantajasektori</b>	<b>2859</b>	<b>2594</b>	<b>1453</b>	<b>538</b>	<b>288</b>	<b>255</b>	<b>442</b>	<b>192</b>	<b>1579</b>	<b>648</b>	<b>210</b>	<b>11</b>	<b>-</b>	<b>11070</b>
<b>222 Säästöpankit</b>														
<i>Luotonantajatoimialat:</i>														
00 Erittelemätön elinkeinotoiminta	32	125	4	2	2	5	1	1	4	4	7	1	-	187
A Maatalous, kala- ja riiatalous	250	504	240	69	24	9	104	17	541	45	14	2	-	1818
B Metsätalous	4	3	10	5	3	0	7	3	8	6	3	-	-	51
C Kaivos- ja kaivannaistoiminta	40	5	2	2	2	-	3	7	6	8	1	-	-	76
D Teollisuus	304	296	164	66	52	31	52	51	223	57	22	-	-	1320
E Energia- ja vesihuolto	14	4	1	0	0	-	-	0	5	0	-	0	-	24
F Rakentaminen	334	258	102	57	39	44	34	20	112	91	15	1	-	1107
G Kauppa	479	268	152	99	36	45	78	42	240	94	52	0	-	1586
H Majoitus- ja ravitsemistoiminta	63	34	44	29	17	10	18	9	25	63	19	-	-	330
I Kuljetus	118	119	57	59	11	12	29	18	109	30	7	-	-	569
J Tietoliikenne	4	0	0	-	-	-	0	-	0	-	-	-	-	5
L Kiinteistö-, puhta- ja vuokrauspalvelut	824	782	559	111	90	74	83	14	240	180	45	6	-	3009
M Tekninen palvelu ja palvelut liike-elämälle	247	132	65	24	9	23	17	6	36	25	4	2	-	589
O Koulutus ja tutkimus	9	0	*3	1	0	-	2	0	4	3	-	-	-	22
P Terveys ja sosiaalipalvelut	19	38	5	3	1	1	6	2	7	5	-	-	-	87
R Virkistys- ja kulttuuritoiminta	75	17	14	2	0	-	4	1	9	35	20	-	-	179
S Järjestö- ja uskonnollinen toiminta	6	-	0	-	0	-	-	-	-	2	-	-	-	9
T Muut palvelut	35	12	30	8	1	0	4	0	9	1	1	-	-	101

## Rahotuslaitosten, valtion ja sosiaaliturvarahastojen luotonanto yrityksille ja elinkeinonharjoittajien kotitalouksille luotonantajan sektorin ja luotonosaajan toimialan ja läänin mukaan, milj. mk

## Taulu 2 Sivu 4/8

## Luotonosaajien läänit

	Uuden- maan lääni	Turun ja Porin lääni	Hämeen lääni	Kymen lääni	1854	1855	1484	2151	1898	5191	3531	1239	217	Koko maa yhteensä
<b>223 Osuuspankit</b>	<b>3943</b>	<b>7197</b>	<b>4392</b>	<b>1854</b>	<b>1855</b>	<b>1484</b>	<b>2151</b>	<b>1898</b>	<b>5191</b>	<b>3531</b>	<b>1239</b>	<b>217</b>	<b>-</b>	<b>34951</b>
<i>Luotonantajasektorin luotonantajat/toimialat:</i>														
00 Erittelemätön elinkeinotoiminta	27	34	72	15	8	15	7	8	53	29	12	7	-	288
A Maatalous, kala- ja riihtalous	673	3112	1418	779	853	751	1136	714	2953	1655	450	51	-	14547
B Metsätalous	9	33	34	25	46	35	38	29	42	45	21	12	-	368
C Kaivos- ja kaivannaistoiminta	7	22	17	24	5	8	6	12	20	30	5	0	-	157
D Teollisuus	326	752	501	156	167	102	159	146	503	219	83	25	-	3138
E Energia- ja vesihuolto	1	9	9	1	1	11	11	14	16	23	6	1	-	102
F Rakentaminen	377	517	371	167	117	86	113	187	234	249	102	14	-	2535
G Kauppa	645	898	646	236	207	187	244	255	558	412	177	33	-	4498
H Majutus- ja ravitsemistoiminta	123	164	112	55	55	23	33	68	55	96	66	20	-	869
I Kuljetus	201	379	232	100	99	88	112	126	227	217	85	4	-	1870
J Tietoliikenne	2	6	3	0	1	1	1	0	2	0	1	0	-	17
L Klinteistö-, puhtaus- ja vuokrauspalvelut	748	851	521	188	140	95	188	179	317	312	127	22	-	3688
M Tekninen palvelu ja palvelut liike-elämälle	545	206	257	41	62	29	43	44	99	102	54	10	-	1492
O Koulutus ja tutkimus	10	14	10	6	2	3	3	3	10	8	3	1	-	72
P Terveys ja sosiaalipalvelut	56	67	43	15	16	16	27	21	29	47	8	2	-	347
R Virkistys- ja kulttuuritoiminta	79	35	57	13	41	14	7	25	30	41	12	3	-	357
S Järjestö- ja uskonnollinen toiminta	24	8	4	0	5	2	1	32	5	6	2	0	-	90
T Muut palvelut	91	89	87	32	28	19	20	35	39	39	26	11	-	517
<b>46297</b>	<b>8528</b>	<b>8528</b>	<b>9126</b>	<b>4383</b>	<b>1100</b>	<b>731</b>	<b>1397</b>	<b>2109</b>	<b>3558</b>	<b>2868</b>	<b>1353</b>	<b>479</b>	<b>-</b>	<b>81929</b>

## Luotonantajasektorin

## 24 Vakuutuslaitokset

	Uuden- maan lääni	Turun ja Porin lääni	Hämeen lääni	Kymen lääni	1854	1855	1484	2151	1898	5191	3531	1239	217	Koko maa yhteensä
<b>24 Vakuutuslaitokset</b>	<b>46297</b>	<b>8528</b>	<b>9126</b>	<b>4383</b>	<b>1100</b>	<b>731</b>	<b>1397</b>	<b>2109</b>	<b>3558</b>	<b>2868</b>	<b>1353</b>	<b>479</b>	<b>-</b>	<b>81929</b>
<i>Luotonantajat/toimialat:</i>														
00 Erittelemätön elinkeinotoiminta	1064	12	55	10	0	3	0	2	2	2	2	1	-	1154
A Maatalous, kala- ja riihtalous	154	105	30	13	20	8	26	17	55	28	6	1	-	463
B Metsätalous	204	3	19	95	54	2	4	23	4	12	5	2	-	427
C Kaivos- ja kaivannaistoiminta	51	17	6	11	1	59	16	68	3	11	1	-	-	245
D Teollisuus	18176	5267	6033	3177	480	216	452	1154	1917	1554	711	58	-	39195
E Energia- ja vesihuolto	1795	183	180	68	67	50	51	44	216	108	196	8	-	2965
F Rakentaminen	2281	515	339	202	63	34	68	96	186	244	53	12	-	4095
G Kauppa	9548	945	1075	332	161	199	350	250	581	373	130	39	-	13982
H Majutus- ja ravitsemistoiminta	1194	102	102	26	23	14	42	86	37	59	36	5	-	1727
I Kuljetus	2210	476	385	172	65	53	66	62	163	222	44	321	-	4238
J Tietoliikenne	678	101	153	16	22	7	1	27	24	21	-	8	-	1058
L Klinteistö-, puhtaus- ja vuokrauspalvelut	5732	484	486	182	93	57	259	199	188	116	123	17	-	7937
M Tekninen palvelu ja palvelut liike-elämälle	1870	153	148	58	25	8	34	40	45	61	10	5	-	2458
O Koulutus ja tutkimus	124	14	15	2	3	6	2	2	85	5	6	-	-	264
P Terveys ja sosiaalipalvelut	324	65	42	12	18	13	9	13	32	27	5	0	-	561
R Virkistys- ja kulttuuritoiminta	539	9	28	4	4	0	9	17	16	10	24	0	-	659
S Järjestö- ja uskonnollinen toiminta	312	2	20	2	0	-	1	5	3	4	0	-	-	349
T Muut palvelut	42	75	8	2	2	1	7	4	1	13	1	1	-	156

## Rahoituslaitosten, valtion ja sosiaaliturvarahastojen luotonanto yrityksille ja elinkeinonharjoittajien kotitalouksille luotonantajien sektorin ja luotonantajan toimialan ja läänin mukaan, milj. mk

## Taulu 2 Sivu 5/8

		Luotonantajien läänit											Koko maa		
		Uuden- maan lääni	Turun ja Porin lääni	Hämeen lääni	Kymen lääni	Mikkelin lääni	Pohjois- Karjalan lääni	Kuopion lääni	Keski- Suomen lääni	Vaasan lääni	Oulun lääni	Lapin lääni	Ahvenan- maa	Eritte- lemättö- mät luotot	Koko maa yhteensä
		6859	2599	1886	703	445	326	322	444	1295	803	583	183	115	16564
<b>Luotonantajasektorit</b>															
<b>25 Muut yksityiset rahoituslaitokset</b>															
<i>Luotonantajatoimialat:</i>															
00	Erittelemätön elinkeinotoiminta	205	188	34	9	5	3	5	8	17	16	4	0	113	607
A	Maatalous, kala- ja riistatalous	22	60	20	20	7	5	7	9	76	25	24	4	-	278
B	Metsätalous	22	11	23	11	28	25	19	16	18	28	15	1	-	217
C	Kalvos- ja kaivannaistoiminta	2	29	3	4	0	0	1	2	3	21	3	0	-	69
D	Teollisuus	1802	648	618	115	126	19	44	64	163	96	177	22	1	3897
E	Energia- ja vesihuolto	74	31	33	25	30	7	11	3	73	20	15	17	-	339
F	Rakentaminen	310	115	84	31	18	23	15	30	104	58	40	5	-	832
G	Kauppa	1475	381	279	136	53	75	92	98	250	181	73	13	1	3106
H	Majoitus- ja ravitsemistoiminta	22	23	14	10	15	1	17	15	20	19	21	4	-	183
I	Kuljetus	170	192	117	67	25	22	27	36	70	69	36	100	-	932
J	Tietoliikenne	2	3	0	1	0	2	1	0	6	-	-	0	-	15
L	Kliintelöstö-, puhtaus- ja vuokrauspalvelut	2384	813	523	238	123	135	59	144	387	230	160	14	-	5211
M	Tekninen palvelu ja palvelut liike-elämälle	182	46	97	7	5	6	5	5	73	11	4	0	-	442
O	Koulutus ja tutkimus	33	25	4	1	2	0	0	4	1	3	0	-	-	74
P	Terveys ja sosiaalipalvelut	12	17	6	8	1	0	1	2	4	2	0	0	-	54
R	Virkistys- ja kulttuuritoiminta	50	12	23	13	5	2	14	7	13	19	3	0	-	161
S	Järjestö- ja uskonnollinen toiminta	3	1	0	0	0	0	0	0	5	0	3	0	-	13
T	Muut palvelut	89	4	6	7	2	1	4	1	14	3	3	1	-	135
<b>Luotonantajasektorit</b>															
<b>26 Muut julkiset rahoituslaitokset</b>															
<i>Luotonantajatoimialat:</i>															
00	Erittelemätön elinkeinotoiminta	1	-	0	0	-	-	2	-	-	-	-	-	-	4
A	Maatalous, kala- ja riistatalous	10	52	21	17	17	11	16	14	46	30	16	2	-	252
B	Metsätalous	3	0	3	2	5	1	5	2	3	5	2	-	-	32
C	Kalvos- ja kaivannaistoiminta	0	20	2	2	0	1	30	3	1	6	1	-	-	68
D	Teollisuus	4249	2126	1449	414	208	283	310	379	1418	571	1369	20	-	12797
E	Energia- ja vesihuolto	20	24	27	9	6	7	18	20	31	7	8	2	-	179
F	Rakentaminen	24	8	2	10	2	7	1	2	16	3	3	-	-	76
G	Kauppa	135	35	17	18	5	5	9	106	6	7	14	-	-	357
H	Majoitus- ja ravitsemistoiminta	1	34	8	14	14	25	43	18	12	46	170	8	-	393
I	Kuljetus	877	820	27	32	7	5	11	13	38	17	11	1750	-	3608
J	Tietoliikenne	126	1	1	0	0	0	0	0	0	0	0	-	-	129
L	Kliintelöstö-, puhtaus- ja vuokrauspalvelut	160	73	54	97	19	66	81	43	80	171	89	-	-	935
M	Tekninen palvelu ja palvelut liike-elämälle	32	20	15	38	14	6	11	13	25	28	18	-	-	220
O	Koulutus ja tutkimus	5	0	0	0	1	0	0	0	2	2	0	-	-	10
P	Terveys ja sosiaalipalvelut	2	2	2	1	0	0	1	0	2	1	0	-	-	11
R	Virkistys- ja kulttuuritoiminta	0	3	5	3	5	6	6	9	39	62	33	-	-	171
S	Järjestö- ja uskonnollinen toiminta	-	-	-	0	-	-	-	-	-	-	3	-	-	3
T	Muut palvelut	4	5	2	1	1	1	1	1	2	1	1	-	-	20

## Rahoituslaitosten, valtion ja sosiaaliturvarahastojen luotonanto yrityksille ja elinkeinonharjoittajien kotitalouksille luotonantajan sektorin ja luotonantajan toimialan ja läänin mukaan, milj. mk

## Taulu 2 Sivu 6/8

## Luotonantajan läänit

## Luotonantajasektori

## 27 Ulkomaiset rahoituslaitokset

## Luotonantajatoimialat:

	Uuden- maan lääni	Turun ja Pori lääni	Hämeen lääni	Kymen lääni	Mikkelin lääni	Pohjois- Karjalan lääni	Kuopion lääni	Kesk- Suomen lääni	Vaasan lääni	Oulun lääni	Lapin lääni	Ahvenan- maa	Eritte- lemättö- mät tuotot	Koko maa yhteensä
	232	22	15	117	0	0	19	1	1	1	0	0	0	409
00 Erittelemätön elinkeinotoiminta	29	5	4	1	0	0	2	1	1	1	0	0	-	45
A Maatalous, kala- ja riistatalous	-	-	-	-	-	-	-	-	-	-	-	-	-	-
B Metsätalous	-	-	-	-	-	-	-	-	-	-	-	-	-	-
C Kaivos- ja kaivannaistoiminta	-	-	-	-	-	-	-	-	-	-	-	-	-	-
D Teollisuus	116	5	5	116	-	-	-	0	-	-	-	-	-	126
E Energia- ja vesihuolto	-	-	-	-	-	-	-	-	-	-	-	-	-	116
F Rakentaminen	-	-	-	-	-	-	-	-	-	-	-	-	-	-
G Kauppa	80	12	6	-	-	-	-	-	-	-	-	-	-	98
H Majoitus- ja ravitsemistoiminta	3	-	-	-	-	-	-	-	-	-	-	-	-	3
I Kuljetus	2	-	-	-	-	-	-	-	-	-	-	-	-	2
J Tietoliikenne	-	-	-	-	-	-	17	-	-	-	-	-	-	17
L Kiinteistö-, puhtaus- ja vuokrauspalvelut	-	-	-	-	-	-	-	-	-	-	-	-	-	-
M Tekninen palvelu ja palvelut liike-elämälle	-	-	-	-	-	-	-	-	-	-	-	-	-	-
O Koulutus ja tutkimus	-	-	-	-	-	-	-	-	-	-	-	-	-	-
P Terveys ja sosiaalipalvelut	-	-	-	-	-	-	-	-	-	-	-	-	-	-
R Virkistys- ja kulttuuritoiminta	-	-	-	-	-	-	-	-	-	-	-	-	-	-
S Järjestö- ja uskonnollinen toiminta	-	-	-	-	-	-	-	-	-	-	-	-	-	-
T Muut palvelut	2	-	-	-	-	-	-	-	-	-	-	-	-	2
<b>1605</b>	<b>411</b>	<b>450</b>	<b>112</b>	<b>184</b>	<b>173</b>	<b>214</b>	<b>332</b>	<b>292</b>	<b>403</b>	<b>236</b>	<b>0</b>	<b>0</b>	<b>4412</b>	

## Luotonantajasektori

## 3 Julkisyhteisöt

## Luotonantajatoimialat:

00 Erittelemätön elinkeinotoiminta	-	-	-	-	-	-	-	-	-	-	-	-	-	-
A Maatalous, kala- ja riistatalous	24	42	47	19	47	52	47	41	88	95	87	-	-	591
B Metsätalous	257	78	92	39	85	65	92	78	156	197	105	-	-	1244
C Kaivos- ja kaivannaistoiminta	0	-	-	-	-	-	-	99	-	4	1	-	-	103
D Teollisuus	390	170	193	36	18	28	21	59	29	61	23	-	-	1028
E Energia- ja vesihuolto	43	2	3	1	2	6	3	2	8	3	6	-	-	79
F Rakentaminen	445	16	40	2	3	0	14	3	2	9	7	-	-	542
G Kauppa	38	12	8	1	5	1	0	4	2	2	-	-	-	73
H Majoitus- ja ravitsemistoiminta	10	-	-	-	-	-	-	-	-	-	-	-	-	10
I Kuljetus	136	-	-	2	-	-	-	-	-	-	-	-	-	137
J Tietoliikenne	50	-	-	-	-	-	-	-	-	-	-	-	-	50
L Kiinteistö-, puhtaus- ja vuokrauspalvelut	66	59	41	5	17	17	31	42	3	13	2	-	-	295
M Tekninen palvelu ja palvelut liike-elämälle	128	13	24	7	5	1	4	4	3	19	5	-	-	213
O Koulutus ja tutkimus	2	-	1	-	-	-	-	-	-	-	0	-	-	3
P Terveys ja sosiaalipalvelut	1	1	-	-	-	-	-	-	-	-	-	-	-	2
R Virkistys- ja kulttuuritoiminta	15	1	2	1	0	1	1	-	1	0	0	-	-	22
S Järjestö- ja uskonnollinen toiminta	-	-	-	-	-	-	-	-	-	-	-	-	-	-
T Muut palvelut	-	17	-	-	2	-	-	-	-	0	-	-	-	19

## Rahoituslaitosten, valtion ja sosiaaliturvarahastojen luotonanto yrityksille ja elinkeinonharjoittajien kotitalouksille luotonantajan sektorin ja luotonantajan toimialan ja läänin mukaan, milj. mk

## Taulu 2 Sivu 7/8

## Luotonantajien läänit

## Luotonantajasektori

31 Valtio	1595	388	450	112	181	173	214	332	292	403	229	-	-	4368
	Uuden- maan lääni	Turun ja Porin lääni	Hämeen lääni	Kymen lääni	Mikkelin lääni	Pohjois- Karjalan lääni	Kuopion lääni	Keski- Suomen lääni	Vaasan lääni	Oulun lääni	Lapin lääni	Ahvenan- maa	Eritte- lemätö- mät luotot	Koko maa yhteensä
<b>Luotonantajatoimialat:</b>														
00 Erittelemätön elinkeinotoiminta	-	-	-	-	-	-	-	-	-	-	-	-	-	-
A Maatalous, kala- ja riistatalous	24	42	47	19	47	52	47	41	88	95	87	-	591	
B Metsätalous	257	78	92	39	85	65	92	78	156	197	105	-	1244	
C Kaivos- ja kaivannaistoiminta	0	-	-	-	-	-	-	99	-	4	1	-	103	
D Teollisuus	390	170	193	36	18	28	21	59	29	61	23	-	1028	
E Energia- ja vesihuolto	43	2	3	1	2	6	3	2	8	3	6	-	79	
F Rakentaminen	444	16	40	2	3	0	14	3	2	9	-	-	534	
G Kauppa	31	6	8	1	4	1	0	4	2	2	-	-	58	
H Majointus- ja ravitsemistoiminta	10	-	-	-	-	-	-	-	-	-	-	-	10	
I Kuljetus	136	-	-	2	-	-	-	-	-	-	-	-	137	
J Tietoliikenne	50	-	-	-	-	-	-	-	-	-	-	-	50	
L Klinteistö-, puhtaus- ja vuokrauspalvelut	66	59	41	5	17	17	31	42	3	13	2	-	294	
M Tekninen palvelu ja palvelut ilke-elämälle	128	13	24	7	5	1	4	4	3	19	5	-	213	
O Koulutus ja tutkimus	2	-	1	-	-	-	-	-	-	-	0	-	3	
P Terveys ja sosiaalipalvelut	1	1	-	-	-	-	-	-	-	-	-	-	2	
R Virkistys- ja kulttuuritoiminta	15	1	2	1	0	1	1	-	1	0	0	-	22	
S Järjestö- ja uskonnollinen toiminta	-	-	-	-	-	-	-	-	-	-	-	-	-	-
T Muut palvelut	-	-	-	-	-	-	-	-	-	0	0	-	-	0
<b>Luotonantajasektori</b>	<b>2</b>	<b>0</b>	<b>0</b>	<b>-</b>	<b>-</b>	<b>-</b>	<b>-</b>	<b>-</b>	<b>-</b>	<b>-</b>	<b>7</b>	<b>-</b>	<b>-</b>	<b>9</b>
<b>Luotonantajatoimialat:</b>														
00 Erittelemätön elinkeinotoiminta	-	-	-	-	-	-	-	-	-	-	-	-	-	-
A Maatalous, kala- ja riistatalous	0	-	-	-	-	-	-	-	-	-	-	-	-	0
B Metsätalous	-	-	-	-	-	-	-	-	-	-	-	-	-	-
C Kaivos- ja kaivannaistoiminta	-	-	-	-	-	-	-	-	-	-	-	-	-	-
D Teollisuus	-	-	-	-	-	-	-	-	-	-	-	-	-	-
E Energia- ja vesihuolto	-	-	-	-	-	-	-	-	-	-	-	-	-	-
F Rakentaminen	1	-	-	-	-	-	-	-	-	-	7	-	9	-
G Kauppa	-	-	-	-	-	-	-	-	-	-	-	-	-	-
H Majointus- ja ravitsemistoiminta	-	-	-	-	-	-	-	-	-	-	-	-	-	-
I Kuljetus	-	-	-	-	-	-	-	-	-	-	-	-	-	-
J Tietoliikenne	-	-	-	-	-	-	-	-	-	-	-	-	-	-
L Klinteistö-, puhtaus- ja vuokrauspalvelut	0	0	0	-	-	-	-	-	-	-	-	-	-	1
M Tekninen palvelu ja palvelut ilke-elämälle	-	-	-	-	-	-	-	-	-	-	-	-	-	-
O Koulutus ja tutkimus	-	-	-	-	-	-	-	-	-	-	-	-	-	-
P Terveys ja sosiaalipalvelut	-	-	-	-	-	-	-	-	-	-	-	-	-	-
R Virkistys- ja kulttuuritoiminta	-	-	-	-	-	-	-	-	-	-	-	-	-	-
S Järjestö- ja uskonnollinen toiminta	-	-	-	-	-	-	-	-	-	-	-	-	-	-
T Muut palvelut	-	-	-	-	-	-	-	-	-	-	-	-	-	-

## Luotonantajasektori

## 32 Kuntien valtion varoista välittämät luotot

Luotonantajatoimialat:														
00 Erittelemätön elinkeinotoiminta	-	-	-	-	-	-	-	-	-	-	-	-	-	-
A Maatalous, kala- ja riistatalous	0	-	-	-	-	-	-	-	-	-	-	-	-	0
B Metsätalous	-	-	-	-	-	-	-	-	-	-	-	-	-	-
C Kaivos- ja kaivannaistoiminta	-	-	-	-	-	-	-	-	-	-	-	-	-	-
D Teollisuus	-	-	-	-	-	-	-	-	-	-	-	-	-	-
E Energia- ja vesihuolto	-	-	-	-	-	-	-	-	-	-	-	-	-	-
F Rakentaminen	1	-	-	-	-	-	-	-	-	-	7	-	9	-
G Kauppa	-	-	-	-	-	-	-	-	-	-	-	-	-	-
H Majointus- ja ravitsemistoiminta	-	-	-	-	-	-	-	-	-	-	-	-	-	-
I Kuljetus	-	-	-	-	-	-	-	-	-	-	-	-	-	-
J Tietoliikenne	-	-	-	-	-	-	-	-	-	-	-	-	-	-
L Klinteistö-, puhtaus- ja vuokrauspalvelut	0	0	0	-	-	-	-	-	-	-	-	-	-	1
M Tekninen palvelu ja palvelut ilke-elämälle	-	-	-	-	-	-	-	-	-	-	-	-	-	-
O Koulutus ja tutkimus	-	-	-	-	-	-	-	-	-	-	-	-	-	-
P Terveys ja sosiaalipalvelut	-	-	-	-	-	-	-	-	-	-	-	-	-	-
R Virkistys- ja kulttuuritoiminta	-	-	-	-	-	-	-	-	-	-	-	-	-	-
S Järjestö- ja uskonnollinen toiminta	-	-	-	-	-	-	-	-	-	-	-	-	-	-
T Muut palvelut	-	-	-	-	-	-	-	-	-	-	-	-	-	-

## Rahoituslaitosten, valtion ja sosiaaliturvarahastojen luotonanto yrityksille ja elinkeinonharjoittajien kotitalouksille luotonantajan sektorin ja luotonantajan toimialan ja läänin mukaan, milj. mk

## Taulu 2 Sivu 8/8

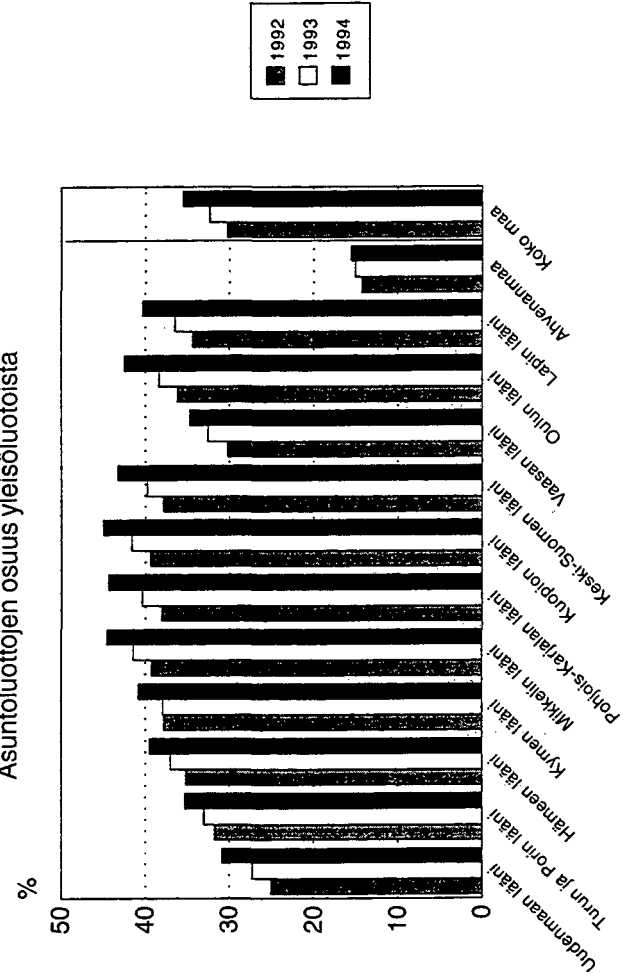
Luotonantajasektori	Luotonantajan läänit											Koko maa yhteensä	
	Uudenmaan lääni	Turun ja Porin lääni	Hämeen lääni	Kymin lääni	Mikkelin lääni	Pohjois-Karjalain lääni	Kuopion lääni	Keskisuomen lääni	Vaasan lääni	Oulun lääni	Lapin lääni		Ahvenanmaa
<b>33 Sosiaaliturvarahastot</b>	<b>8</b>	<b>23</b>			<b>3</b>					<b>0</b>			<b>34</b>
<i>Luotonantajatoimialat:</i>													
00 Erittelemätön elinkeinotoiminta	-	-	-	-	-	-	-	-	-	-	-	-	-
A Maatalous, kala- ja riistatalous	-	-	-	-	-	-	-	-	-	-	-	-	-
B Metsätalous	-	-	-	-	-	-	-	-	-	-	-	-	-
C Kaivos- ja kaivannaistoiminta	-	-	-	-	-	-	-	-	-	-	-	-	-
D Teollisuus	-	-	-	-	-	-	-	-	-	-	-	-	-
E Energia- ja vesihuolto	-	-	-	-	-	-	-	-	-	0	-	-	0
F Rakentaminen	-	-	-	-	-	-	-	-	-	-	-	-	-
G Kauppa	8	6	-	-	1	-	-	-	-	-	-	-	15
H Majoitus- ja ravitsemistoiminta	-	-	-	-	-	-	-	-	-	-	-	-	-
I Kuljetus	-	-	-	-	-	-	-	-	-	-	-	-	-
J Tietoliikenne	-	-	-	-	-	-	-	-	-	-	-	-	-
L Kiinteistö-, puhtaus- ja vuokrauspalvelut	-	-	-	-	-	-	-	-	-	-	-	-	-
M Tekninen palvelu ja palvelut liike-elämälle	-	-	-	-	-	-	-	-	-	-	-	-	-
O Koulutus ja tutkimus	-	-	-	-	-	-	-	-	-	-	-	-	-
P Terveys ja sosiaalipalvelut	-	-	-	-	-	-	-	-	-	-	-	-	-
R Virkistys- ja kulttuuritoiminta	-	-	-	-	-	-	-	-	-	-	-	-	-
S Järjestö- ja uskonnollinen toiminta	-	-	-	-	-	-	-	-	-	-	-	-	-
T Muut palvelut	-	17	-	-	2	-	-	-	-	-	-	-	19

## Rahoituslaitosten, valtion ja sosiaaliturvarahastojen yleisöluotot luotonantajien ja luotonantajan läänin mukaan, milj. mk

Taulu 3.1

Luotonantajasektorit	Luotonantajien läänit													Koko maa
	Uuden- maan lääni	Turun ja Porin lääni	Hämeen lääni	Kymen lääni	Mikkelin lääni	Pohjois- Karjalan lääni	Kuopion lääni	Keskii- Suomen lääni	Vaasan lääni	Oulun lääni	Lapin lääni	Ahvenan- maa	Eritte- lemättö- mät luotot	
<b>2-3 Rah.laitokset, valtio ja sos.turvarah., kaikkiaan</b>	61861	22462	23651	9900	6395	5270	8159	8789	12492	14027	7165	817	-	180989
<b>2 Rahoituslaitokset</b>	44339	16706	17112	6913	4128	3230	5030	5798	8892	9193	4551	817	-	126709
21 Suomen Pankki	101	2	5	1	1	1	2	2	0	3	1	-	-	118
22 Talletuspankit	36928	15261	15848	6400	3795	3027	4736	5356	8415	8575	4167	805	-	113334
221 Liikepankit	28206	7922	9781	3560	2230	1717	2516	3243	4185	4869	2581	648	-	71459
222 Säästöpankit	2661	806	552	452	48	23	217	69	912	148	27	4	-	5917
223 Osuuspankit	6061	6533	5515	2388	1518	1287	2003	2043	3319	3558	1580	152	-	35958
24 Vakuutuslaitokset	4761	915	729	249	201	115	199	273	279	404	178	1	-	8306
25 Muut yksityiset rahoituslaitokset	1970	476	484	227	121	46	82	113	186	177	160	11	-	4054
26 Muut julkiset rahoituslaitokset	547	52	46	37	9	42	11	53	12	35	24	-	-	867
27 Ulkomaiset rahoituslaitokset	31	-	-	-	-	-	-	-	-	-	-	-	-	31
<b>3 Julkisyhteisöt</b>	17522	5756	6540	2987	2267	2040	3129	2991	3600	4834	2615	-	-	54279
31 Valtio	14669	3715	4430	2206	1614	1359	2037	2244	2110	3079	1619	-	-	39082
32 Kuntien valtion varoista välittämät luotot	2853	2040	2110	781	652	682	1092	747	1490	1755	996	-	-	15198
33 Sosiaaliturvarahastot	-	-	-	-	-	-	-	-	-	-	-	-	-	-

## Asuntoluottojen osuus yleisöluotoista

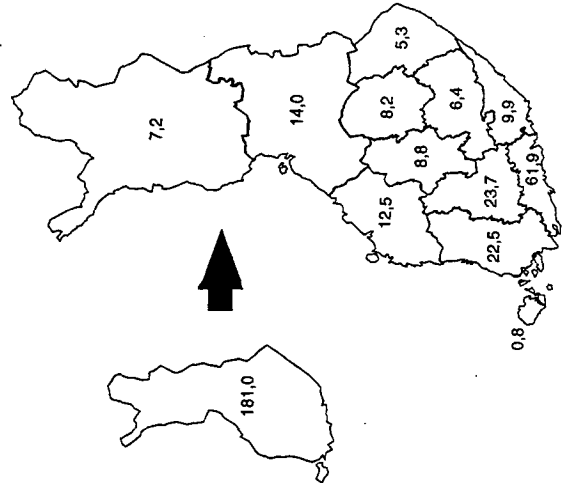


## Asuntoluotot luotonantajien sektorin ja luotonantajan läänin mukaan, muutos edelliseen vuoteen, %

## Taulu 3.2

	Luotonantajien läänit										Koko maa			
	Uuden- maan lääni	Turun ja Porin lääni	Hämeen lääni	Kymen lääni	Mikkelin lääni	Pohjois- Karttalan lääni	Kuopion lääni	Kesk- Suomen lääni	Vaasan lääni	Oulun lääni	Lapin lääni	Ahvenan- maa	Eritte- lemätö- mät luotot	Koko maa yhteensä
<b>Luotonantajasektorit</b>														
<b>2-3 Rahalaitokset, vaitio ja sos.turvarah., kaikkiaan</b>	+2.8%	-1.2%	+0.3%	-0.9%	-0.0%	+0.0%	+0.1%	+1.6%	-0.1%	+2.0%	+0.7%	-1.9%	-	+1.0%
<b>2 Raholuslaitokset</b>	+0.8%	-1.0%	-3.5%	-2.2%	-0.9%	-1.9%	-1.3%	+0.8%	-0.7%	+0.1%	+0.5%	-1.9%	-	-0.6%
21 Suomen Pankki	-1.5%	-14.0%	-12.8%	-17.2%	-10.7%	-11.2%	+13.6%	-6.8%	-40.0%	-3.5%	-17.8%	-	-	-2.7%
22 Talletuspankit	-3.5%	-2.2%	-3.7%	-2.1%	-1.5%	-2.4%	-1.0%	-0.4%	-0.9%	-0.0%	+0.3%	-1.1%	-	-2.3%
221 Liikepankit	+9.0%	+72.9%	+35.3%	+27.2%	+75.0%	+70.1%	+21.9%	+56.9%	+45.9%	+60.3%	+31.4%	+28.6%	-	+29.3%
222 Säästöpankit	-60.1%	-85.5%	-87.9%	-72.1%	-95.6%	-97.2%	-74.9%	-95.0%	-68.8%	-92.9%	-96.4%	-97.8%	-	-79.2%
223 Osuuspankit	+5.4%	+20.0%	+17.9%	+12.6%	+0.9%	-0.0%	+7.9%	+5.5%	+23.0%	+2.9%	+7.2%	+15.2%	-	+11.2%
24 Vakuutuslaitokset	+39.9%	+17.7%	+4.8%	-3.0%	+16.0%	-7.7%	+0.1%	+29.7%	+12.5%	+7.3%	+10.4%	-30.1%	-	+25.3%
25 Muut yksityiset raholuslaitokset	+3.2%	+4.2%	-12.0%	-4.3%	-6.4%	+8.8%	-20.0%	-15.6%	-10.3%	-14.0%	-5.0%	-34.5%	-	-2.6%
26 Muut julkiset raholuslaitokset	+99.8%	+22.9%	+42.1%	+18.6%	-7.7%	+65.0%	+62.3%	+114.0%	+8.8%	+75.9%	+7.1%	-	-	+73.7%
27 Ulkomaiset raholuslaitokset	+40.9%	-	-	-	-	-	-	-	-	-	-	-	-	+40.9%
<b>3 Julkisyhteisöt</b>														
31 Vaitio	+8.2%	-1.6%	+12.0%	+2.1%	+1.6%	+3.3%	+2.4%	+3.2%	+1.5%	+5.8%	+1.0%	-	-	+5.1%
32 Kuntien valtion varoista välittämät luotot	+10.5%	+0.4%	+16.1%	+5.1%	+4.5%	+2.0%	+3.1%	+6.1%	+5.2%	+5.9%	+2.5%	-	-	+7.5%
33 Sosiaaliturvarahastot	-2.3%	-5.0%	+4.2%	-5.5%	-4.9%	+6.1%	+1.3%	-4.6%	-3.3%	+5.8%	-1.4%	-	-	-0.8%
	-100.0%	-100.0%	-100.0%	-100.0%	-100.0%	-100.0%	-100.0%	-100.0%	-100.0%	-100.0%	-	-	-	-100.0%

Asuntoluotot lääneittäin v. 1994, mrd.mk



# Tuoteseloste

## Alueellinen luottokanta

---

Tiedot alueelliseen luottokantatilastoon kerätään vuosittain pankeilta, vakuutusyhtiöiltä, eläkesäätiöiltä ja -kassoilta, muilta luottolaitoksilta, valtiolta ja sosiaaliturvarahastoilta.

## Käsitteet

---

Tilasto kattaa kotimaisen, kotimaan- ja ulkomaan rahan määräisen luotonannon yleisölle pois luettuna joukkovelkakirjalainat. Käsitteeseen "luotonanto yleisölle" sisältyvät yrityksille, kunnille ja kuntayhtymille, voittoa tavoittelemattomille yhteisöille ja kotitalouksille myönnetyt luotot. Sen sijaan rahoituslaitosten keskinäinen luotonanto, luotonanto valtiolle, sosiaaliturvarahastoille ja ulkomaille eivät sisälly yleisöluottoihin. Valtion kunnille välitettäväksi myöntämät luotot sisältyvät vasta siinä vaiheessa kun kunnat myöntävät ne edelleen.

## Luokitukset

---

### Luotonantajat

Luotonantajat luokitellaan institutionaalisen sektoriluokituksen mukaisesti. Ks. termiluettelo. *Institutionaalinen sektoriluokitus, Tilastokeskus, Käsikirjoja No 5, Helsinki 1984.*

### Luotonsaajat

Luotonsaajat on myös luokiteltu institutionaalisen sektoriluokituksen mukaan. (yleisökäsitteeseen kuuluvat luotonsaajat).

Yritystoiminnalle eli sektoreille 1 (Yritykset) ja 51 (Elinkeinonharjoittajien kotitaloudet) myönnetyt luotot on luokiteltu myös luotonsaajan päätoimialan mukaan. *Toimialaluokitus (TOL), Tilastokeskus, Käsikirjoja No 4, 3. tarkistettu laitos, Helsinki 1990.*

Luotonsaajat luokitellaan alueellisesti läänin mukaan.

### Vaadeluokitus

Alueellisessa luottokantatilastossa ovat mukana seuraavat vaaderyhmät: sekki- ja postisiirtotililuotot, vekselit, suorat velkakirjalainat, valtion varoista välitetyt lainat ja muut lainat. Joukkovelkakirjalainat eivät ole mukana alueellisessa tarkastelussa koska niiden osalta lainan käyttöläänä ei suurelta osin voida määrittellä.

## Lääniluokituksen osalta on luotonantajille annettu seuraavanlaiset luokitusohjeet:

- \* Luotto tulee sijoittaa pääsääntöisesti luotonsaajan kotipaikan mukaiseen läänin. Mikäli luotonsaaja muuttaa läänistä toiseen, muuttuu myös tilastossa ko. lääni.
- \* Mikäli luotonsaajan kotipaikka ja varsinainen toiminta-alue ovat eri läänissä, sijoitetaan kaikki luotonsaajan saamat luotot varsinaisen toiminta-alueen mukaan.
- \* Jos luotonsaajalla on varsinaista toimintaa useassa läänissä, tulee luotot sijoittaa siihen läänin, jonka alueella tapahtuvaa toimintaa rahoitetaan.
- \* Käyttöpääomaluotot yms. luotot, joita ei voida kohdistaa mihinkään tiettyyn kohteeseen, tulee sijoittaa suurimman toiminta-alueen mukaan.
- \* Asuntoluotot tulee sijoittaa luotonottajan kotipaikan mukaan. Opintolainat sijoitetaan sen läänin mukaan, missä opiskelija on henkikirjoitettuna.

## Alueellisen kohdentamisen ongelmia

---

### Lääniluokitus

Lääniluokituksen soveltamisessa on alueellisen luottokantatilaston kohdalla seuraavanlaisia ongelmia:

- \* Niiden luotonsaajien osalta, joilla on toimintaa useassa läänissä, tulee luotot sijoittaa siihen läänin, jonka alueella tapahtuvaa toimintaa rahoitetaan. Kaikki tiedonantajat eivät kuitenkaan ole kyenneet noudattamaan annettua ohjetta, vaan ovat merkinneet luotot luotonsaajan virallisen kotipaikan (=pääkonttorin) mukaan.
- \* Osaa luotoista eivät tiedonantajat ole lainkaan kyenneet erittelemään lääneittäin. Nämä on merkitty erikseen sarakkeelle "erittelemättömät luotot".

### Toimialaluokitus

- \* Monitoimialaisten yritysten osalta luotonsaajan toimialaksi tulee luottotilastoissa merkitä luotonsaajan **päätoimiala** riippumatta siitä, mitä toimintaa on varsinaisesti rahoitettu. Tästä aiheutuu tulkintavaikeuksia alueelliseen luottokantatilastoon, sillä joissakin tapauksissa on luotonsaajalle jouduttu merkitsemään toimiala, jonka mukaista toimintaa ei luotonsaaja kyseisessä läänissä lainkaan harjoita.

## Muita rahoitusta alueellisesti kuvaavia tilastoja

Talletuspankkien henkilökunnan lukumääristä, niiden maksamista palkoista ja palkkioista, konttoreista sekä talletuksista julkaistaan lääneittäisiä tietoja **pankkien vuositilastossa** (Tilastokeskus, Rahoitus-sarja).

Tilastokeskus julkaisee myös tilastoa **valtion tulojen ja menojen lääneittäisestä jakautumisesta** (Tilastokeskus, Julkinen talous-sarja).

## Merkkien selitykset

Julkaisussa on käytetty seuraavia lyhenteitä:

- 0.0 = tieto on pienempi kuin käytetty yksikkö
- M% = muutos edellisestä vuodesta
- R % = luoton prosenttiosuus koko luotonannosta
- X = muutosprosentti on suurempi kuin 999.9

## Produktsdeklaration

### Det regionala kreditbeståndet

Uppgifter för den regionala statistiken över kreditbeståndet insamlas årligt av banker, försäkringsanstalter, pensionsstiftelser och -kassor, övriga kreditinstitut, staten och socialskyddsfonder.

### Begrepp

Statistiken täcker den inhemska kreditgivningen till allmänheten i finska mark och i utländsk valuta exklusive masskuldebrevslånen. I begreppet "kreditgivning till allmänheten" ingår krediter som beviljats företag, kommuner och samkommuner, ickevinstsyftande sammanslutningar och hushåll. Däremot ingår inte i krediter till allmänheten kreditgivningen mellan finansinstitut, krediter som beviljats staten, socialskyddsfonderna och utlandet. Lån som staten beviljat kommunerna att förmedla vidare, inkluderas först då kommunerna beviljar dem vidare.

## Klassificeringar

### Kreditgivare

Kreditgivarna klassificeras enligt den institutionella sektorindelningen. Se terminologin på sista sidan. *Den institutionella sektorindelningen, Statistikcentralen, Handböcker Nr 5, Helsingfors 1984.*

### Kredittagare

Också kredittagarna har klassificerats enligt den institutionella sektorindelningen (krediter till kredittagare som hör till begreppet allmänhet).

Krediter som beviljats företagsverksamheten, dvs. sektorena 1 (Företag) och 51 (Näringsidkares hushåll) har dessutom klassificerats efter kredittagarens huvudnäringgren. *Näringsgrensindelningen (NI), Statistikcentralen, Handböcker Nr 4, 2 förnyade upplagan, Helsingfors 1987.*

Kredittagare klassificeras regionalt enligt länet.

### Klassificering av fordringar

Följande fordringsgrupper ingår i den regionala statistiken över kreditbeståndet: check- och postgirokrediter, växlar, direkta skuldebrevslån, lån förmedlade ur statens medel och övriga lån. Masskuldebrevslån ingår inte i den regionala statistiken över kreditbeståndet, därför att det i de flesta fall inte går att fastställa lånens användningslån.

### För länsindelningen har kreditgivarna fått följande klassificeringsanvisningar:

- \* Krediten placeras huvudsakligen i det län där kredittagarens hemort finns. Om kredittagaren flyttar till ett annat län ändras också länet i statistiken.
- \* Om kredittagarens hemort och det egentliga verksamhetsområdet är i olika län, placeras alla krediter som kredittagaren fått enligt det egentliga verksamhetsområdet.
- \* Om kredittagaren bedriver verksamhet i era län, skall krediterna placeras i det län där den verksamhet som finansieras bedrivs.
- \* Driftskapitalkrediter o.dyl. krediter som inte kan hänföras till något speciellt objekt skall placeras enligt det största användningsområdet.
- \* Bostadskrediter skall placeras enligt kredittagarens hemort. Studielån placeras i det län där den studerande är mantalskriven.

## Problemen vid uppgörande av den regionala statistiken över krediterna

### Länsindelning

Följande problem har förekommit vid tillämpningen av länsindelningen i den regionala statistiken över kreditbeståndet:

- \* För de kredittagare som bedriver verksamhet i flera län skall krediterna placeras i det län där den verksamhet som finansieras bedrivs. Alla uppgiftsgivare har dock inte kunnat följa anvisningen utan har antecknat krediterna enligt kredittagarens officiella hemort (=huvudkontor).
- \* En del av krediterna har kreditgivarna inte alls kunnat specificera enligt län. Dessa har antecknats i kolumnen "ospecificerade krediter".

### Näringsgrensindelning

- \* Företag som verkar inom många branscher antecknar i kreditstatistiken kredittagarens **huvudbransch** oberoende av vilken verksamhet som i verkligheten har finansierats. Härav följer att det uppstår tolkningssvårigheter i förhållande till den regionala statistiken över kreditbeståndet då man i vissa fall för kredittagaren antecknat en näringsgren som kredittagaren inte idkar i det län det här är frågan om.

## Övriga regionala uppgifter av finansiering

I **bankernas årsstatistik**, i serien **Finansiering**, publiceras uppgifter länsvis om antalet anställda vid depositionsbankerna, löner och arvoden, kontor samt depositioner.

Statistikcentralen publicerar också **statistik över fördelningen av statens inkomster och utgifter länsvis** (Statistikcentralen, Offentlig ekonomi-serien).

## Symboler

Följande symboler har använts:

- |     |  |
|-----|--|
| 0.0 | = uppgiften mindre än den använda enheten                    |
| M%  | = ändring från föregående år %                               |
| R%  | = kreditens procentuella andel av den totala kreditgivningen |
| X   | = förändringsprocenten större än 999.9                       |

## Product description

### Regional statistics of outstanding credit

The data for the regional statistics of outstanding credit are obtained annually from the banks, insurance companies, pension foundations and funds, other credit institutions, central government, and social security funds.

### Concepts

The statistics cover domestic markka and foreign-currency loans to the public, excluding bonds and debentures. Loans to the public consist of loans granted to enterprises, local government authorities, non-profit institutions and households. They do not include loans between financial institutions or loans to the central government, the social security funds or the rest of the world. Loans granted from central government funds are not included until intermediated further by local government authorities.

### Classifications

#### Lenders

Lenders are classified according to the *Classification of Institutional Sectors*, Statistics Finland, Handbooks No. 5, Helsinki 1984. See the glossary.

#### Borrowers

Borrowers included in the public are also classified according to the *Classification of Institutional Sectors*. See above.

Loans granted to industries, i.e. to sectors 1 (Corporate enterprises) and 51 (Households of employers and own-account workers), are also classified according to the borrower's main activity. See *Standard Industrial Classification*, Statistics Finland, Handbooks No. 4, Rev. 3, Helsinki 1990.

Regional classification of borrowers is by province.

#### Classification of claims

The regional statistics of outstanding credit cover the following types of claim: cheque and postal giro credits, bills of exchange, direct promissory notes, loans granted from central government funds and other loans. Bonds and debentures are excluded because of frequent difficulties in allocating them by province.

### Instructions given to the lenders concerning classification by province

- \* As a rule, a loan is to be allocated to the borrower's home province. If the borrower moves to another province, a corresponding change is to be made in the allocation of the loan.
- \* Where the borrower's place of residence and region of activity are situated in different provinces, all loans granted to the borrower are to be allocated according to the region of activity.
- \* Where the borrower's activities range over several provinces, the loans are to be allocated according to the province where the activity to be financed takes place.
- \* Operating capital and other loans that cannot be allocated to any one purpose are to be allocated according to the largest region of activity.
- \* Housing loans are to be allocated according to the borrower's place of residence. Student loans are to be allocated according to where the student was registered in the annual census.

### Problems of regional allocation

#### Classification by province

As far as the regional statistics of outstanding credit are concerned, problems of the following kinds have been encountered when applying the classification by province.

- \* As stated above, where the borrower's activities range over several provinces, the loans are to be allocated to the province where the activity to be financed takes place. However, not all information providers follow this rule but allocate the loans according to the borrower's legal place of residence (head office).
- \* There are some credits which the information providers completely fail to classify by province. These credits are grouped in a column under the heading "non-classified".

### Industrial classification

- \* As far as multi-business enterprises are concerned, the borrowing enterprise's **main activity** is to be given as its activity irrespective of which of its activities is being financed. This creates problems, for there are cases in which the borrowing enterprise has been given an activity it does not pursue at all in the province in question.

### Other regional statistics on financing

Data on the deposit banks' personnel size, payrolls, branch offices and deposits are published by province in the **annual banking statistics** (Statistics Finland, the series on Finance).

Statistics Finland also publishes statistics on the **distribution by province of central government revenue and expenditure** (Statistics Finland, the series on Public Economy).

### Symbols used

- 0.0 = less than the unit used
- M% = change on the previous year, per cent
- R% = as a percentage of total outstanding credit
- X = change more than 999.9 per cent

## TERMILUETTELO

Rahoituslaitosten, valtion ja sosiaaliturvarahastojen luotonanto yleisölle lääneittäin

## Luotonantajasektorit

- 2-3 Rahoituslaitokset, valtio ja sosiaaliturvarahastot, yhteensä  
 2 Rahoituslaitokset  
 21 Suomen Pankki  
 22 Tallietuspankit  
 221 Liikepankit  
 222 Säästöpankit  
 223 Osuuspankit  
 24 Vakuutuslaitokset  
 241 Henki- ja eläkevakuutusyhtiöt  
 242 Vahinkovakuutusyhtiöt  
 243 Eläkesäätiöt ja -kassat  
 25 Muut yksityiset rahoituslaitokset  
 251 Yksityiset kiinnitysluottopankit  
 252 Yksityiset luotto-osakeyhtiöt  
 253 +254 Muut yksityiset rahoituslaitokset  
 26 Muut julkiset rahoituslaitokset  
 261 Julkiset kiinnitysluottopankit  
 262 Julkiset luotto-osakeyhtiöt  
 263 Muut julkiset rahoituslaitokset  
 27 Ulkomaalaisten rahoituslaitokset  
 3 Julkisyhteisöt  
 31 Valtio  
 32 Kunnat; valtion varoista  
 33 Sosiaaliturvarahastot

## Vaateet

- Sekkitililuotot  
 Vekselit  
 Suorat velkakirjalainat  
 Valtion varoista välitetyt lainat  
 Muut lainat

## Luotonsaajasektorit

- 1 Yhteisörytykset  
 32 Kunnat ja kuntayhtymät  
 4 Voittoa tavoittelemattomat yhteisöt  
 5 Kotitaloudet  
 51 Elinkeinonharjoittajien kotitaloudet  
 54 -59 Muut kotitaloudet

## Luotonsaajatoimialat (TOL 1988)

- A Maatalous, kala- ja riistatalous  
 B Metsätalous  
 C Kaivos- ja kaivannaistoiminta  
 D Teollisuus  
 E Energia- ja vesihuolto  
 F Rakentaminen  
 G Kauppa  
 H Majoitus- ja ravitsemistoiminta  
 I Kuljetus  
 J Tietoliikenne  
 L Kiinteistö-, puhtaus- ja vuokrauspalvelut  
 M Tekninen palvelu ja palvelut liike-elämälle  
 O Koulutus ja tutkimus  
 P Terveys- ja sosiaalipalvelu  
 R Virkistys- ja kulttuuripalvelu  
 S Järjestö- ja uskonnollinen toiminta  
 T Muut palvelut

## Asuntoluotot

## Luotonsaajien läänit

- Uudenmaan  
 Turun ja Porin  
 Hämeen  
 Kymen  
 Mikkelin  
 Pohjois-Karjalan  
 Kuopion  
 Keski-Suomen  
 Vaasan  
 Oulun  
 Lapin  
 Ahvenanmaan maakunta

## Luotonsaajien alueet

- Uusimaa  
 Muu Etelä-Suomi  
 Väli-Suomi  
 Itä- ja Pohjois-Suomi

## TERMINOLOGI

Finansinstitutens, statens och socialskyddsfondernas kreditgivning till allmänheten länsvis

## Kreditglvarsektorer

- 2-3 Finansinstitut, staten och socialskyddsfonderna, inalles  
 2 Finansinstitut  
 21 Finlands Bank  
 22 Penninginrättningar  
 221 Affärsbanker  
 222 Sparbanker  
 223 Andelsbanker  
 24 Försäkringsanstalter  
 241 Liv- och pensionsförsäkringsbolag  
 242 Skadeförsäkringsbolag  
 243 Pensionsstiftelser och -kassor  
 25 Övriga privata finansinstitut  
 251 Privata hypoteksbankar  
 252 Privata kreditaktiebolag  
 253 +254 Övriga privata finansinstitut  
 26 Övriga offentliga finansinstitut  
 261 Offentliga hypoteksbankar  
 262 Offentliga kreditaktiebolag  
 263 Övriga offentliga finansinstitut  
 27 Utländska finansinstitut  
 3 Offentliga sammanslutningar  
 31 Staten  
 32 Kommuner; förmedlade ur statsmedel  
 33 Socialskyddsfonder

## Fordringar

- Checkkrediter  
 Växlar  
 Direkta skuldebrevslån  
 Lån förmedlade ur statens medel  
 Övriga lån

## Kredittagarsektorer

- 1 Sammanslutningsföretag  
 32 Kommuner och samkommuner  
 4 Icke vinstsyftande sammanslutningar  
 5 Hushåll  
 51 Näringsidkares hushåll  
 54 -59 Övriga hushåll

## Kredittagarens näringsgren (1988)

- A Jordbruk, fiske och jaktvård  
 B Skogsbruk  
 C Gruvor och mineralbrott  
 D Tillverkningsindustri  
 E Energi och vattenförsörjning  
 F Byggverksamhet  
 G Handel  
 H Hotell- och restaurangverksamhet  
 I Transport  
 J Post och telekommunikationer  
 L Fastighets-, rengörings- och uthyrningstjänster  
 M Tekniska tjänster och uppdragsverksamhet  
 O Utbildning och forskning  
 P Hälso-, sjuk- och socialvård  
 R Rekreation- och kulturtjänster  
 S Organisationer och religiös verksamhet  
 T Övriga tjänster

## Bostadskrediter

## Kredittagarens län

- Nylands  
 Åbo och Björneborgs  
 Tavastehus  
 Kymmene  
 St Michels  
 Norra Karelens  
 Kuopio  
 Mellersta Finlands  
 Vasa  
 Uleåborgs  
 Lapplands  
 Åland

## Kredittagarens region

- Nyland  
 Övriga Södra Finland  
 Mellersta Finland  
 Östra och Norra Finland

## GLOSSARY

Outstanding loans to the public of financial institutions, central government and social security funds by provinces

## Lender sectors

- 2-3 Financial institutions, central government and social security funds, total  
 2 Financial institutions  
 21 The Bank of Finland  
 22 Banking institutions  
 221 Commercial banks  
 222 Savings banks  
 223 Co-operative banks  
 24 Insurance institutions  
 241 Life and pension insurance companies  
 242 Casualty insurance companies  
 243 Pension foundations and funds  
 25 Other private financial institutions  
 251 Private mortgage banks  
 252 Private credit companies  
 253 +254 Other private financial institutions  
 26 Other public financial institutions  
 261 Public mortgage banks  
 262 Public credit companies  
 263 Other public financial institutions  
 27 Foreign-owned financial institutions  
 3 General government  
 31 Central government  
 32 Municipalities; from state funds  
 33 Social security funds

## Claims

- Overdrafts  
 Bills of exchange  
 Direct promissory notes  
 Loans granted from state funds  
 Other loans

## Borrower sectors

- 1 Corporate enterprises  
 32 Municipalities and intermun. authorities  
 4 Non-profit institutions  
 5 Households  
 51 Employer and own-account worker hh.  
 54 -59 Other households

## Economic activity of borrower (1988)

- A Agriculture, fishing and trapping  
 B Forestry and logging  
 C Mining and quarrying  
 D Manufacturing  
 E Energy and water supply  
 F Construction  
 G Wholesale and retail trade  
 H Hotels and restaurants  
 I Transport  
 J Communication  
 L Real estate, cleaning and rental services  
 M Technical and business services  
 O Education and research  
 P Health and social welfare services  
 R Recreational and cultural services  
 S Organizational and religious activities  
 T Other services

## Housing loans

## Provinces of borrowers

- Uusimaa  
 Turku ja Pori  
 Häme  
 Kymi  
 Mikkelin  
 Pohjois-Karjala  
 Kuopio  
 Keski-Suomi  
 Vaasa  
 Oulu  
 Lappi  
 Åland

## Regions of borrowers

- Uusimaa  
 Southern Finland  
 Mid-Finland  
 Eastern and Northern Finland

SVT Suomen Virallinen Tilasto  
Finlands Officiella Statistik  
Official Statistics of Finland

Rahoitus 1995:31  
Finansiering  
Financing

Tiedustelut – Förfrågningar – Inquiries:

Eero Savolainen  
Mirja Laine  
(90) 17 341

### **Ilmestynyt:**

#### **Tilinpäätöstilastot 1994 pankki- ja luottolaitoskohtaisesti**

Kaikkien kotimaisten pankkien ja muiden luottolaitosten (kiinnitysluottopankit, rahoitusyhtiöt, luotto-osakeyhtiöt) tuloslaskelmat ja taseet samassa julkaisussa. Julkaisu sisältää kaikkien 387 luottolaitoksen tiedot yksikkökohtaisesti. Tiedot on julkaistu sillä tarkkuudella kuin ao. yksiköt ovat ne itse julkaisseet tai (osuus- ja säästöpankit) virallista tilinpäätöskaavaa aggregoidummalla tasolla.

**Tiedustelut:**

**Sinikka Kuusisto, (90) 1734 3326**

#### **Rahoitusmarkkinat kuvina 1995**

Rahoitusmarkkinoita käsittelevän kuvateoksen päivitykset ovat jälleen valmistuneet. Kuvamoniste sisältää yli 100 kuvasivua. Kuvista suuri osa on pitkiä aikasarjakuvia. Kiinnostuneille toimitamme kuvateoksen tuote- sekä kuvaluettelon. Kuvat voidaan toimittaa myös levykkeellä (Windows HG 3.0)

**Tiedustelut:**

**Matti Virkkunen, (90) 1734 3550**