

Ansiotasoindeksi

Förtjänstnivåindex

Index of Wage and Salary Earnings

2008, 3. neljännes – 3:e kvartalet – 3rd quarter

Ansiotaso nousi 6,1 prosenttia

Ansiotason nousu oli 6,1 prosenttia vuoden 2008 kolmannella neljänneksellä edellisen vuoden vastaavaa neljänneksestä. Kuluttajahintojen muutoksesta puhdistettu reaaliansioiden vuosinousu oli kolmannella neljänneksellä 1,4 prosenttia.

Förtjänster steg med 6,1 procent

Förtjänstnivåindex steg i juli-september i år med 6,1 procent jämfört med juli-september året innan. Den årliga tillväxten av reallönerna, som rensats från ändringar i konsumentpriserna, var 1,4 procent under årets tredje kvartal.

Earnings rose by 6,1 per cent

Index of wage and salary earnings rose in the 3rd quarter 2008 by 6,1 per cent from the same quarter of previous year. Real earnings were 1,4 per cent higher in July-September than a year before.

Ansiotasoindeksi 2005=100 ja ansioiden vuosimuutokset

Förtjänstnivåindex 2005=100 och årsförändringar

The index of wage and salary earnings 2005=100 and yearly changes

Vuosi ja neljännes År och kvartal Year and quarter	2005=100	Ansiotason vuosimuutos Förtjänstnivå årsförändring Change on one year	Reaaliansioiden vuosimuutos Real förtjänst årsförändring Real earnings change on one year
2006	102,9	2,9	1,3
2007	106,4	3,4	0,9
I/2007	105,1	3,7	1,3
II/2007	105,4	3,1	0,6
III/2007	105,7	1,9	-0,6
IV/2007	109,4	4,7	1,9
I/2008*	110,0	4,7	0,9
II/2008*	111,3	5,6	1,5
III/2008*	112,2	6,1	1,4

TILASTOKIRJASTO



136 015 9908

Sisälllys

Ansiotasoindeksi 2005=100 ja ansioiden vuosimuutokset.....	1
Ansiotasoindeksi 2005=100, sektoreittain ja sukupuolittain	3
Palkansaajien ansiotason prosenttimuutoksia.....	4
Palkansaajien ansiotasoindeksi sektoreittain 1995=100 ja 2000=100	5
Ansiotasoindeksi 2000=100 toimialoittain.....	6
Ansiotasoindeksi 2000=100 palkansaajaryhmittäin ..	8
Ansiotasoindeksi 1995=100, teollisuustyöntekijät.....	9
Ansiotasoindeksi 1990=100, teollisuustyöntekijät.....	10
Palkansaajien ansiotasoindeksi 1964=100	11
Säännöllisen ansion indeksi 2005=100	12
Keskiansiot 2 798 euroa.....	13
Ansiokehitys ja sopimuskorotukset työnantajasektoreittain	15
Ansiotasoindeksi 1938=100	15
Palkansaajien ansiotasoindeksi työnantajasektoreittain 1964=100.....	16
Ansiotasoindeksi 1985=100 sektoreittain ja toimialoittain.....	17
Reaaliansiotasoindeksi 1990=100 toimialoittain.....	22

Innehåll

Förtjänstnivåindex 2005=100 och årsförändringar	1
Förtjänstnivåindex 2005=100, sektor och kön.....	3
Förtjänstnivåförändringar, procent.....	4
Förtjänstnivåindex, sektorn 1995=100 och 2000=100.....	5
Förtjänstnivåindex 2000=100 efter näringsgren	6
Förtjänstnivåindex 2000=100, löntagargrupp	8
Förtjänstnivåindex 1995=100, tillverkningsindustriarbetare	9
Förtjänstnivåindex 1990=100, tillverkningsindustriarbetare	10
Förtjänstnivåindex 1964=100	11
Index för ordinarie förtjänst 2005=100	12
Genomsnittlig lön 2 798 euro	13
Förtjänstutveckling och avtalshöjningar enligt sektor .	15
Förtjänstnivåindex 1938=100	15
Förtjänstnivåindex enligt sektor 1964=100.....	16
Förtjänstnivåindex 1985=100 enligt sektor och industri.....	17
Real förtjänstnivåindex 1990=100 enligt sektor	22

Contents

The index of wage and salary earnings 2005=100 and yearly changes.....	1
Index of wage and salary earnings 2005=100 by sector and gender	3
Percentage earnings level changes	4
Index of wage and salary earnings by sectors 1995=100 and 2000=100	5
Index of wage and salary earnings 2000=100 by industry	6
Index of wage and salary earnings 2000=100 by employee group	8
Index of wage and salary earnings 1995=100, manufacturing workers	9
Index of wage and salary earnings 1990=100, manufacturing workers	10
Index of wage and salary earnings 1964=100	11
Index of regular wage and salary earnings 2005=100..	12
Average earnings € 2 798	13
Earnings changes and collective wage raises by employer sector.....	15
Index of wage and salary earnings 1938=100	15
Index of wage and salary earnings by employer sector 1964=100	16
Index of wage and salary earnings 1985=100 by sector and industry.....	17
Real earnings index 1990=100 by industry and sector.....	22

Ansiotasoindeksi 2005=100, sektoreittain ja sukupuolittain
Förtjänstnivåindex 2005=100, sektor och kön
Index of wage and salary earnings 2005=100 by sector and gender

Vuosi ja neljäs - År och kvartal - Year and quarter

Sukupuoli ja sektori Kön och sektor - Gender and sector	2006	2007	I/2007	II/2007	III/2007	IV/2007	I/2008*	II/2008*	III/2008*
Yhteensä									
Totalt - Total	102,9	106,4	105,1	105,4	105,7	109,4	110,0	111,3	112,2
tuntipalkkaiset - hourly paid employees	102,9	106,8	105,4	105,9	105,9	109,8	110,2	111,6	112,2
kuukausipalkkaiset - monthly paid employees	103,0	106,3	105,0	105,3	105,7	109,2	110,0	111,2	112,2
Yksityinen sektori									
Privat sektorn - Private sector	102,9	106,3	104,9	105,3	105,6	109,3	109,8	111,1	112,0
tuntipalkkaiset - hourly paid employees	102,9	106,8	105,4	105,9	106,0	109,8	110,3	111,7	112,3
kuukausipalkkaiset - monthly paid employees	102,9	106,0	104,7	105,0	105,4	109,0	109,6	110,9	111,8
Kuntasektori									
Kommuner - Municipalities	103,0	106,9	105,6	105,9	106,4	109,7	110,6	111,9	112,8
tuntipalkkaiset - hourly paid employees	102,7	106,3	105,4	105,4	105,4	109,0	108,2	108,7	109,6
kuukausipalkkaiset - monthly paid employees	103,0	106,9	105,6	105,9	106,4	109,7	110,7	112,0	113,0
Valtiosektori									
Staten - Central government	103,2	106,6	105,2	105,5	105,8	109,9	111,0	112,7	113,3
Muut									
Andra - Others	103,1	106,0	104,6	104,9	105,6	108,8	109,0	109,3	110,7
Miehet - Män - Males									
Yhteensä - Totalt - Total	102,9	106,3	105,0	105,4	105,6	109,3	109,8	111,2	112,0
tuntipalkkaiset - hourly paid employees	103,1	107,0	105,7	106,2	106,2	110,0	110,5	112,0	112,5
kuukausipalkkaiset - monthly paid employees	102,9	106,0	104,7	105,0	105,3	108,9	109,5	110,8	111,7
Yksityinen sektori									
Privat sektorn - Private sector	102,9	106,3	105,0	105,4	105,6	109,3	109,8	111,1	112,0
tuntipalkkaiset - hourly paid employees	103,1	107,1	105,7	106,2	106,3	110,1	110,6	112,1	112,6
kuukausipalkkaiset - monthly paid employees	102,8	105,8	104,6	104,8	105,2	108,8	109,3	110,6	111,6
Kuntasektori									
Kommuner - Municipalities	103,1	106,9	105,6	105,9	106,3	109,8	110,3	111,5	112,4
tuntipalkkaiset - hourly paid employees	102,8	106,3	105,4	105,4	105,4	109,1	108,2	108,8	109,7
kuukausipalkkaiset - monthly paid employees	103,1	107,0	105,7	105,9	106,4	110,0	110,5	111,8	112,8
Valtiosektori									
Staten - Central government	103,1	105,8	104,8	104,8	104,9	108,7	109,8	111,5	112,0
Muut									
Andra - Others	103,0	105,7	104,3	104,6	105,6	108,5	108,7	109,1	110,3
Naiset - Kvinnor - Females									
Yhteensä - Totalt - Total	103,0	106,5	105,1	105,4	105,9	109,4	110,1	111,4	112,3
tuntipalkkaiset - hourly paid employees	102,2	105,7	104,3	104,7	104,7	109,1	108,9	109,8	110,7
kuukausipalkkaiset - monthly paid employees	103,0	106,5	105,2	105,5	106,0	109,5	110,2	111,5	112,5
Yksityinen sektori									
Privat sektorn - Private sector	102,9	106,1	104,8	105,1	105,4	109,1	109,5	110,8	111,7
tuntipalkkaiset - hourly paid employees	102,1	105,6	104,2	104,6	104,6	109,0	108,9	109,8	110,7
kuukausipalkkaiset - monthly paid employees	103,0	106,2	104,9	105,2	105,6	109,1	109,7	111,0	111,9
Kuntasektori									
Kommuner - Municipalities	103,0	106,9	105,6	105,9	106,5	109,7	110,8	112,1	113,0
tuntipalkkaiset - hourly paid employees	103,3	107,7	106,5	106,7	106,9	110,8	109,9	110,4	111,4
kuukausipalkkaiset - monthly paid employees	103,0	106,9	105,6	105,9	106,5	109,7	110,8	112,1	113,1
Valtiosektori									
Staten - Central government	103,4	107,6	105,7	106,3	106,9	111,4	112,5	114,3	114,8
Muut									
Andra - Others	103,1	106,0	104,7	104,9	105,5	108,9	109,1	109,3	110,8

Palkansaajien ansiotason prosenttimuutoksia

Förtjänstnivåförändringar, procent

Percentage earnings level changes

Palkansaajaryhmä Löntagare grupp Employee group	Edellisestä neljänneksestä Från senare kv – From previous quart.					Edellisestä vuodesta Från senare år – From previous year							
	2007		2008*			2006	2007	2007			2008*		
	III	IV	I	II	III			II	III	IV	I	II	III
Kaikki palkansaajat Totalt – Total	0,3	3,4	0,6	1,2	0,8	2,9	3,4	3,1	1,9	4,7	4,7	5,6	6,1
Tuntipalkkaiset Timlönade – Hourly paid	0,0	3,6	0,4	1,2	0,6	2,9	3,8	3,7	2,5	5,0	4,5	5,3	5,9
Kuukausipalkkaiset Månadslönade – Monthly paid	0,4	3,4	0,7	1,2	0,9	3,0	3,2	2,9	1,7	4,7	4,8	5,7	6,1
Valtio Staten – Central Government	0,3	3,9	1,0	1,6	0,5	3,2	3,2	3,0	1,4	4,7	5,6	6,9	7,1
Kunnat Kommuner – Municipalities	0,5	3,1	0,8	1,2	0,9	3,0	3,8	3,5	2,5	5,1	4,7	5,6	6,1
Yksityinen Privata sektor – Private sector	0,3	3,5	0,5	1,2	0,8	2,9	3,3	3,0	1,8	4,7	4,6	5,5	6,1
Muut Andra – Other	0,7	3,0	0,2	0,3	1,3	3,1	2,8	2,4	1,4	4,1	4,2	4,3	4,9
Teollisuus Tillverkning – Manufacturing	0,1	4,0	-0,3	0,5	0,6	2,5	3,5	3,3	1,8	5,0	4,2	4,3	4,9
Rakentaminen Byggnad – Building construction	0,4	2,9	1,8	2,2	0,4	4,0	4,1	3,9	3,5	5,0	6,0	7,5	7,5
Tukku- ja vähittäiskauppa Handel – Wholesale and retail trade	0,0	3,7	0,3	2,4	1,3	3,5	2,9	2,8	0,8	3,8	3,9	6,4	7,8
Majoitus ja ravitsemisen Hotell, restaurang – Hotels, restaurants	-0,1	3,4	0,2	0,2	1,1	2,1	1,9	1,6	0,1	3,4	3,6	3,8	5,0
Kuljetus Transport – Transport	0,1	3,0	1,7	1,1	0,3	3,5	2,9	2,6	1,7	4,2	5,5	6,0	6,2
Tietoliikenne Kommunikation – Communication	0,3	4,9	0,6	0,8	0,2	2,0	2,7	1,7	0,6	5,4	5,7	6,6	6,5
Rahoitus Finansiering – Financing	2,5	1,2	0,2	0,2	0,2	3,9	3,7	3,3	3,7	4,5	5,4	4,2	1,8
Vakuutus Försäkring – Insurance	0,2	3,2	1,7	0,2	0,2	3,0	3,2	2,9	1,8	4,9	5,2	5,3	5,3
Kiinteistö-, vuokraus- ym. Företagstjänster – Business activ.	0,3	3,3	1,1	1,5	1,1	3,1	3,3	3,0	1,8	4,7	5,1	6,2	7,1
Julkinen hallinto Offentlig förvaltning – Public administr.	0,3	3,8	0,6	1,3	0,6	3,2	3,5	3,3	1,7	4,9	4,9	6,0	6,3
Koulutus Utbildning – Education	0,5	3,8	0,4	1,3	0,8	2,9	3,7	3,2	2,2	5,7	5,2	6,2	6,4
Terveyspalvelu Hälsa- och sjukvård – Health activities	0,4	2,6	1,6	1,1	0,9	3,1	3,5	3,4	2,3	4,3	5,0	5,8	6,3
Sosiaalipalvelu Sociala tjänster – Social work activities	0,2	3,7	-0,3	0,8	1,1	2,6	3,2	2,9	1,5	4,8	3,7	4,4	5,4
Muut yhteiskunn. palvelut Andra samhällliga och personliga tjänster Other social and personal serv.	0,8	2,8	0,6	0,6	0,8	3,2	3,1	2,6	1,9	4,4	4,6	4,8	4,8
Miehet Män – Men	0,2	3,5	0,5	1,2	0,7	2,9	3,3	3,0	1,8	4,6	4,6	5,5	6,0
Naiset Kvinnor – Females	0,4	3,4	0,6	1,1	0,8	3,0	3,4	3,1	1,9	4,8	4,8	5,6	6,1

Palkansaajien ansiotasoindeksi sektoreittain 1995=100 ja 2000=100

Förtjänstnivåindex, sektorn 1995=100 och 2000=100

Index of wage and salary earnings by sectors 1995=100 and 2000=100

Vuosi ja neljännes År, kvartal Year, quarter	Kaikki palkansaajat Alla löntagare All wage and salary earners			Valtiosektori Staten Central Government		Kuntasektori Kommuner Municipalities			Yksityinen sektori Privata sektorn Private sector			Muut Andra Others		Teollisuus Tillverking Manufacturing
	Yhteensä Totalt Total	Tunti- palkat Timlönade Hourly paid	Kuukau- sipalkat Månads- lönade Monthly paid empl.	Yhteensä Totalt Total	Kuukau- sipalkat Månads- lönade Monthly paid empl.	Yhteensä Totalt Total	Tunti- palkat Timlönade Hourly paid	Kuukau- sipalkat Månads- lönade Monthly paid empl.	Yhteensä Totalt Total	Tunti- palkat Timlönade Hourly paid	Kuukau- sipalkat Månads- lönade Monthly paid empl.	Yhteensä Totalt Total	Yhteensä Totalt Total	Yhteensä Totalt Total
1995 = 100														
1995	100	100	100	100	100	100	100	100	100	100	100	100	100	100
1996	104,2	104,3	104,1	104,4	104,4	104,2	103,4	104,2	104,2	104,4	104,0	104,6	104,2	104,2
1997	106,7	106,8	106,7	106,8	106,8	106,0	105,1	106,0	107,0	106,8	107,0	106,6	107,1	107,1
1998	110,5	110,5	110,5	110,6	110,5	109,5	107,9	109,5	110,9	110,6	111,0	108,6	111,1	111,1
1999	113,6	113,7	113,5	113,3	113,2	112,1	110,8	112,1	114,1	113,8	114,3	110,9	114,6	114,6
2000	118,1	118,5	118,0	117,4	117,4	115,4	114,5	115,5	119,1	118,6	119,4	114,1	119,8	119,8
2001	123,4	124,1	123,2	123,3	123,3	119,5	118,8	119,5	124,8	124,2	125,2	117,7	125,5	125,5
2002	127,8	128,2	127,6	128,2	128,2	123,3	122,0	123,3	129,3	128,4	129,8	121,7	130,4	130,4
2003	132,8	132,9	132,8	133,7	133,7	127,8	125,7	127,9	134,4	133,1	135,1	126,7	135,9	135,9
2004	137,8	137,1	138,1	139,1	139,1	132,9	130,8	133,0	139,4	137,3	140,6	131,2	141,5	141,5
2005	143,2	141,4	143,9	144,2	144,2	138,5	135,7	138,6	144,8	141,6	146,6	135,9	147,1	147,1
2006	147,6	145,7	148,2	149,0	149,0	142,6	139,3	142,8	149,2	145,9	151,0	140,4	151,3	151,3
2007	152,5	151,2	152,9	153,8	153,8	147,8	144,1	148,0	154,0	151,5	155,5	144,3	156,4	156,4
I/2007	150,6	149,3	151,0	151,8	151,8	146,0	142,8	146,1	152,1	149,5	153,6	142,5	154,3	154,3
II	151,1	150,0	151,4	152,2	152,2	146,4	142,8	146,6	152,6	150,3	154,0	142,8	154,9	154,9
III	151,5	150,1	152,0	152,7	152,7	147,1	142,8	147,3	153,0	150,3	154,6	143,7	155,0	155,0
IV	156,7	155,5	157,1	158,6	158,6	151,7	147,8	151,8	158,3	155,8	159,9	148,1	161,3	161,3
I/2008*	157,6	156,1	158,2	160,2	160,2	152,9	146,6	153,2	159,1	156,4	160,7	148,4	160,8	160,8
II*	159,5	158,0	160,0	162,7	162,7	154,7	147,4	155,0	161,0	158,4	162,6	148,9	161,6	161,6
III*	160,8	158,9	161,4	163,5	163,5	156,0	148,6	156,3	162,3	159,3	164,0	150,8	162,6	162,6
2000 = 100														
2000	100	100	100	100	100	100	100	100	100	100	100	100	100	100
2001	104,5	104,7	104,5	105,1	105,1	103,5	103,7	103,5	104,8	104,7	104,9	103,6	104,8	104,8
2002	108,2	108,1	108,3	109,3	109,3	106,8	106,6	106,8	108,6	108,2	108,8	107,1	108,9	108,9
2003	112,6	112,1	112,7	114,0	114,0	110,7	109,8	110,7	113,0	112,1	113,4	111,4	113,6	113,6
2004	116,8	115,6	117,2	118,6	118,6	115,1	114,3	115,1	117,1	115,6	118,0	115,3	118,2	118,2
2005	121,4	119,2	122,1	123,0	123,0	119,9	118,6	120,0	121,7	119,3	123,1	119,4	122,9	122,9
2006	125,1	122,8	125,8	127,1	127,1	123,5	121,7	123,6	125,4	122,9	126,7	123,4	126,4	126,4
2007	129,2	127,5	129,8	131,2	131,2	128,0	125,9	128,1	129,4	127,6	130,5	126,8	130,7	130,7
I/2007	127,6	125,9	128,2	129,4	129,4	126,5	124,8	126,5	127,8	125,9	128,9	125,2	129,0	129,0
II	128,0	126,5	128,5	129,8	129,8	126,8	124,8	126,9	128,3	126,6	129,3	125,5	129,5	129,5
III	128,4	126,5	129,1	130,2	130,2	127,4	124,8	127,5	128,6	126,6	129,7	126,3	129,6	129,6
IV	132,8	131,1	133,4	135,2	135,2	131,4	129,2	131,4	133,1	131,2	134,2	130,2	134,8	134,8
I/2008*	133,6	131,6	134,3	136,6	136,6	132,4	128,1	132,6	133,8	131,7	134,9	130,4	134,4	134,4
II*	135,2	133,2	135,8	138,7	138,7	134,0	128,8	134,2	135,4	133,4	136,5	130,8	135,0	135,0
III*	136,2	134,0	137,0	139,4	139,4	135,1	129,9	135,3	136,4	134,1	137,7	132,5	135,9	135,9

Ansietasoindeksi 2000=100 toimialoittain
Förtjänstnivåindex 2000=100 efter näringsgren
Index of wage and salary earnings 2000=100 by industry

Toimiala (TOL2002)		Vuosi ja neljännes – År och kvartal – Year and quarter								
Näringsgrensindelning 2002 – Industry (SIC2002)										
Palkansaajaryhmä – Löntagare grupp – Employee group		2006	2007	I/2007	II/2007	III/2007	IV/2007	I/2008*	II/2008*	III/2008*
A	Maa- ja metsätalous									
	Jordbruk och skogsbruk – Agriculture and forestry	123,3	128,3	126,6	127,2	127,9	131,6	132,6	133,9	135,0
	tuntipalkkaiset – hourly paid employees	123,1	127,7	126,2	127,2	128,2	129,3	130,8	133,8	136,5
	kuukausipalkkaiset – monthly paid employees	123,4	128,9	127,0	127,5	128,0	133,0	133,7	134,2	134,7
D	Teollisuus									
	Tillverkning – Manufacturing	126,4	130,7	129,0	129,5	129,6	134,8	134,4	135,0	135,9
	tuntipalkkaiset – hourly paid employees	122,8	127,6	126,0	126,5	126,3	131,8	130,9	131,5	132,5
	kuukausipalkkaiset – monthly paid employees	131,3	134,8	133,0	133,5	134,0	138,9	139,0	139,7	140,4
E	Energia- ja vesihuolto									
	Energi och vatten – Energy and water supply	126,0	130,2	128,3	128,6	128,7	135,2	135,3	136,3	136,7
	tuntipalkkaiset – hourly paid employees	123,3	127,2	125,5	125,8	125,8	131,7	131,0	131,9	132,3
	kuukausipalkkaiset – monthly paid employees	128,0	132,4	130,4	130,7	130,9	137,6	138,2	139,3	139,7
F	Rakentaminen									
	Byggsamfund – Construction	124,3	129,4	127,5	128,4	128,9	132,7	135,0	137,8	138,4
	tuntipalkkaiset – hourly paid employees	122,6	127,5	125,9	126,9	127,1	129,9	132,8	136,4	136,4
	kuukausipalkkaiset – monthly paid employees	128,5	134,3	131,4	132,4	133,4	139,8	140,5	141,6	143,5
G	Kauppa									
	Handel – Trade	125,4	128,7	127,5	127,4	127,7	132,1	132,3	135,4	137,0
	tuntipalkkaiset – hourly paid employees	125,3	130,2	128,7	129,0	129,2	133,9	132,7	135,2	136,7
	kuukausipalkkaiset – monthly paid employees	125,4	128,6	127,4	127,3	127,6	132,0	132,2	135,4	137,0
50	Mootoriajoneuvojen kauppa ja huolto									
	Motorfordonshandel och service									
	Sales and service of motor vehicles	126,5	130,5	128,5	128,6	130,9	134,0	133,1	135,8	137,3
	tuntipalkkaiset – hourly paid employees	127,8	132,7	131,1	131,5	131,6	136,4	135,2	137,8	139,3
	kuukausipalkkaiset – monthly paid employees	126,1	129,8	127,6	127,7	130,7	133,2	132,4	135,1	136,6
51,52	Tukku- ja vähittäiskauppa									
	Parti och detaljhandel – Wholesale and retail trade	125,1	128,0	126,9	126,9	126,8	131,5	131,9	135,1	136,8
H	Majoitus ja ravitsemistoiminta									
	Hotell och restaurang – Hotels and restaurants	121,5	124,0	123,0	123,0	123,0	127,2	127,4	127,8	129,2
I	Kuljetus, varastointi ja tietoliikenne									
	Transport, magasinering och kommunikation									
	Transport, storage and communication	123,5	127,0	125,5	125,9	126,0	130,6	132,2	133,6	134,0
	tuntipalkkaiset – hourly paid employees	122,2	126,1	124,2	125,3	125,6	129,5	132,5	134,4	134,4
	kuukausipalkkaiset – monthly paid employees	124,1	127,4	126,1	126,2	126,2	131,2	131,8	132,9	133,5
60–62	Kuljetus									
	Transport – Transport	123,6	127,3	125,7	126,5	126,6	130,4	132,6	134,1	134,5
	tuntipalkkaiset – hourly paid employees	124,9	128,9	127,3	128,6	128,8	131,0	135,5	137,8	138,1
	kuukausipalkkaiset – monthly paid employees	122,8	126,2	124,7	124,9	125,1	130,1	130,5	131,3	131,9
63	Liikennettä palveleva toiminta									
	Stödtjänster till transport – Supporting transport	125,7	130,1	128,6	129,6	128,9	133,2	134,2	136,1	136,7
	tuntipalkkaiset – hourly paid employees	134,9	142,6	140,4	146,0	141,5	142,3	145,7	153,5	150,4
	kuukausipalkkaiset – monthly paid employees	124,8	128,6	127,3	127,3	127,4	132,4	132,9	133,7	135,0
64	Posti- ja teleliikenne									
	Post- och telekommunikation – Communication	121,6	124,5	122,9	122,8	123,1	129,1	129,9	130,9	131,2
	tuntipalkkaiset – hourly paid employees	116,6	119,7	117,3	117,4	118,6	125,7	126,3	126,5	126,8
	kuukausipalkkaiset – monthly paid employees	126,0	128,7	127,8	127,5	127,1	132,3	133,2	134,8	135,1

Ansiotasaindeksi 2000=100 toimialoittain
Förtjänstnivåindex 2000=100 efter näringsgren
Index of wage and salary earnings 2000=100 by industry

Toimiala (TOL2002)		Vuosi ja neljännes – År och kvartal – Year and quarter								
Näringsgrensindelning 2002 – Industry (SIC2002)										
Palkansaajaryhmä – Löntagare grupp – Employee group		2006	2007	I/2007	II/2007	III/2007	IV/2007	I/2008*	II/2008*	III/2008*
J	Rahoitus ja vakuutus									
	Financiell verksamhet – <i>Financial intermediation</i>	127,2	132,9	130,0	131,4	134,0	136,1	136,8	137,1	137,4
65,67	Rahoitus									
	Finansiering – <i>Finance</i>	127,2	133,4	129,9	131,7	135,1	136,7	137,0	137,3	137,5
66	Vakuutus									
	Försäkring – <i>Insurance</i>	127,5	132,4	131,1	131,3	131,5	135,7	137,9	138,2	138,5
K	Kiinteistö-, vuokraus- ja tutkimuspalvelut									
	Fastighets- och forskningsverksamhet företagsjänst.									
	<i>Real estate, renting and business activities</i>	126,3	130,5	128,9	129,3	129,7	134,0	135,4	137,4	138,9
	tuntipalkkaiset – <i>hourly paid employees</i>	121,8	125,6	124,2	124,4	124,6	129,1	129,3	132,3	133,9
	kuukausipalkkaiset – <i>monthly paid employees</i>	126,7	130,9	129,2	129,7	130,1	134,4	135,9	137,8	139,3
70	Kiinteistöalan palvelut									
	Fastighetsverksamhet – <i>Real estate activities</i>	136,9	142,8	140,6	141,2	141,7	147,6	147,9	148,6	149,0
	tuntipalkkaiset – <i>hourly paid employees</i>	122,3	129,7	126,8	129,0	129,2	133,8	133,1	134,2	135,3
	kuukausipalkkaiset – <i>monthly paid employees</i>	137,6	143,3	141,2	141,8	142,3	148,2	148,5	149,2	149,6
72	Tietojenkäsittelypalvelu									
	Databehandlingstjänster – <i>Computer activities</i>	124,2	126,5	125,1	125,3	125,6	130,2	132,1	134,2	137,9
73	Tutkimus ja kehittäminen									
	Forskning och utveckling – <i>Research and development</i>	127,4	131,5	129,0	130,0	131,1	136,0	137,8	139,7	140,4
74	Muu liike-elämää palveleva toiminta									
	Ovriga företagsjänster – <i>Other business activities</i>	124,5	128,9	127,5	128,0	128,3	132,0	133,4	135,6	136,7
	tuntipalkkaiset – <i>hourly paid employees</i>	121,8	125,3	124,0	124,1	124,3	128,8	129,1	132,2	133,8
	kuukausipalkkaiset – <i>monthly paid employees</i>	124,9	129,5	128,0	128,5	128,9	132,4	134,1	136,1	137,1
L	Julkinen hallinto ja maanpuolustus									
	Offentlig förvaltning och försäkring – <i>Public administration</i>	126,9	131,3	129,7	129,9	130,3	135,2	136,0	137,7	138,5
751	Julkishallinto									
	Offentlig förvaltning – <i>Public administration</i>	127,3	132,2	130,4	130,8	131,3	136,5	136,7	138,4	139,4
	tuntipalkkaiset – <i>hourly paid employees</i>	130,4	137,8	135,6	136,3	137,0	142,4	141,3	142,0	143,2
	kuukausipalkkaiset – <i>monthly paid employees</i>	127,3	132,2	130,4	130,7	131,2	136,4	136,7	138,4	139,3
752	Maanpuolustus ja järjestystoimi									
	Forsvar och ordningsväsendet									
	<i>National defence, public order and safety</i>	127,1	130,2	129,2	129,1	129,1	133,6	134,8	136,8	137,6
M	Koulutus									
	Utbildning – <i>Education</i>	123,3	127,6	125,7	126,2	126,8	131,7	132,2	134,0	135,0
N	Terveydenhuolto- ja sosiaalipalvelut									
	Hälsa- och sjukvård, sociala tjänster									
	<i>Health and social work</i>	123,1	127,3	125,9	126,3	126,8	130,1	132,2	133,6	134,8
	tuntipalkkaiset – <i>hourly paid employees</i>	109,2	112,6	111,8	111,7	111,6	115,4	114,5	115,0	116,0
	kuukausipalkkaiset – <i>monthly paid employees</i>	123,2	127,3	126,0	126,3	126,8	130,1	132,2	133,6	134,8
851	Terveydenhuoltopalvelut									
	Hälsa- och sjukvård – <i>Health activities</i>	123,8	128,3	126,9	127,5	128,2	130,5	134,4	136,1	137,1
853	Sosiaalipalvelut									
	Sociala tjänster – <i>Social work activities</i>	122,2	125,8	124,5	124,6	124,8	129,5	129,1	130,1	131,5
O	Muut yhteiskunn, ja henkilökoht, palvelut									
	Andra samhällliga och personliga tjänster									
	<i>Other social and personal services</i>	123,1	127,0	125,3	125,7	126,8	130,3	131,0	131,8	132,8
91	Järjestötoiminta ml. seurakunnat									
	Organisationverksamhet – <i>Membership organization</i>	121,9	125,5	124,2	124,4	124,6	129,0	129,4	129,9	130,8
92	Virkistys-, kulttuuri- ja urheilutoiminta									
	Rekreation-, kultur och sportverksamhet									
	<i>Recreational, cultural and sporting activities</i>	124,6	127,7	126,1	126,4	127,6	130,7	131,0	131,8	133,3
	tuntipalkkaiset – <i>hourly paid employees</i>	124,0	128,5	127,4	127,4	127,4	131,8	130,8	131,4	132,5
	kuukausipalkkaiset – <i>monthly paid employees</i>	124,6	127,7	126,1	126,4	127,6	130,7	131,0	131,8	133,3

Ansiotasoindeksi 2000=100 palkansaajaryhmittäin
Förtjänstnivåindex 2000=100, löntagargrupp
Index of wage and salary earnings 2000=100 by employee group

Palkansaajaryhmä – Löntagare grupp – Employee group		Vuosi ja neljännes – År och kvartal – Year and quarter								
		2006	2007	I/2007	II/2007	III/2007	IV/2007	I/2008*	II/2008*	III/2008*
1	Maatalous – Jordbruk – Agriculture									
	tuntipalkkaiset – hourly paid employees	124,7	127,3	126,2	126,3	126,4	130,5	130,6	132,6	133,6
2	Metsätalous – Skogbruk – Forestry									
	tuntipalkkaiset – hourly paid employees	119,3	121,9	121,2	121,2	122,4	122,8	124,8	128,1	131,0
Teollisuuden työntekijät										
Tillverkning arbetare – Manufacturing workers										
15	elintarvikkeiden valmistus livsmedelsindustri – manufacture of food products	128,2	132,7	130,0	132,6	133,9	134,1	134,5	139,9	140,2
17	tekstiilien valmistus textilindustri – manufacture of textiles	128,7	133,4	131,7	131,7	132,3	137,9	144,1	138,4	139,9
18,19	vaatteiden, nahkatuotteiden ja jalkineiden valmistus tillverkning av kläder, garvning och annan lädervaror manufacture of wearing apparel, leather and footwear	121,2	127,4	124,2	125,7	128,5	131,1	136,2	131,6	133,0
20	puutavaran ja puutuotteiden valmistus sågvirke och trävaru manufacture of wood and wood products	122,8	125,4	124,6	124,1	124,1	128,7	129,5	130,0	130,1
21	massan, paperin ja paperituotteiden valmistus pappertillverkning – paper products	125,2	128,3	127,3	127,3	128,1	130,4	130,8	136,2	136,4
22	kustantaminen ja painaminen grafisk industri – publishing and printing	122,7	123,7	123,4	122,6	122,4	126,6	127,8	128,1	128,2
23–25	Kemikaalien ja kemiallisten tuotteiden valmistus kemisk industri – chemical products	127,5	132,7	130,0	134,7	129,8	136,2	136,6	137,0	138,6
26	mineraalituotteiden valmistus mineraliska producter – mineral products	122,5	128,6	125,6	127,1	130,1	131,4	133,3	136,9	137,7
27	perusmetallien valmistus metallframställning – manufacture of basic metals	119,7	126,1	121,9	122,6	128,8	131,2	129,9	130,1	130,4
28	metallituotteiden valmistus metallvaror – fabricated metal products	122,0	126,9	123,6	123,1	129,3	131,7	130,4	130,6	130,9
29,34,	koneiden, laitteiden ja kulkuneuvojen valmistus									
35	maskiner, utrustning och transportmedel manufacture of machinery and transport equipment	119,8	125,2	121,6	122,4	127,7	129,1	127,8	128,1	128,4
30–33	sähkötekniikan ja optisten tuotteiden valmistus elektronik, elprodukter och telekommunikation manufacture of electrical and optical equipment	120,5	125,1	122,2	122,4	127,4	128,6	127,3	127,5	127,8
361	huonekalujen valmistus tillverkning av möbler – manufacture of furniture	121,2	122,8	122,3	120,8	122,2	125,8	129,2	129,5	129,6
Talonrakentaminen										
Husbyggande – Building construction										
	tuntipalkkaiset – hourly paid employees	122,0	127,4	125,5	126,5	127,1	130,4	133,4	136,4	136,5
Maa- ja vesirakentaminen										
Jord- och vattenbyggande – Land and water construction										
	tuntipalkkaiset – hourly paid employees	123,3	128,4	126,7	127,9	128,4	130,7	133,8	138,2	138,3

Ansiotasoindeksi 1995=100, teollisuustyöntekijät
Förtjänstnivåindex 1995=100, tillverkningsindustriarbetare
Index of wage and salary earnings 1995=100, manufacturing workers

Toimiala (TOL95) Näringsgrensinledning 1995 – Industry (SIC95)		Vuosi ja neljännes – År och kvartal – Year and quarter								
		2006	2007	I/2007	II/2007	III/2007	IV/2007	I/2008*	II/2008*	III/2008*
15	elintarvikkeiden valmistus livsmedelsindustri <i>manufacture of food products</i>	150,1	153,2	151,9	152,1	152,0	157,0	158,8	159,8	161,3
17	tekstiilien valmistus textilindustri <i>manufacture of textiles</i>	159,3	167,6	165,5	165,5	166,3	173,3	175,5	175,8	177,7
18,19	vaatteiden, nahkatuotteiden ja jalkineiden valmistus tillverkning av kläder, garvning och annan lädervaror <i>manufacture of wearing apparel, leather and footwear</i>	144,8	152,3	148,6	150,3	153,6	156,8	158,6	158,9	160,6
20	puutavaran ja puutuotteiden valm, sågvirke och trävaru <i>manufacture of wood and wood products</i>	149,4	153,6	152,7	152,1	152,1	157,7	158,7	159,0	159,3
21	massan, paperin ja paperituotteiden valmistus pappertillverkning <i>manufacture of pulp, paper and paper products</i>	155,1	159,5	158,3	158,4	159,3	162,1	163,7	165,5	170,9
22	kustantaminen ja painaminen grafisk industri <i>publishing and printing</i>	143,3	144,7	144,2	143,5	142,9	148,1	148,4	148,7	149,0
23–25	kemikaalien ja kemiall. tuott. valm. kemisk industri <i>manufacture of chemicals and chemical products</i>	149,0	157,5	155,8	158,4	155,4	160,3	159,3	159,8	161,6
26	mineraalituotteiden valmistus mineraliska producter <i>manufacture of mineral products</i>	144,0	151,3	148,3	150,3	151,6	154,8	156,9	161,7	162,5
27	perusmetallien valmistus metallframställning <i>manufacture of basic metals</i>	143,6	151,6	148,2	149,0	149,8	159,5	156,1	156,4	156,8
28	metallituotteiden valmistus tillverkning av metallvaror <i>manufacture of fabricated metal products</i>	143,8	149,8	147,5	147,0	147,6	157,2	153,9	154,2	154,5
29,34, 35	koneiden, laitteiden ja kulkuneuvojen valmistus maskiner, utrustning och transportmedel <i>manufacture of machinery and transport equipment</i>	139,0	145,5	142,9	143,8	143,4	151,8	148,6	148,9	149,2
30–33	sähkötekniikan ja optisten tuotteiden valmistus elektronik, elprodukter och telekommunikation <i>manufacture of electrical and optical equipment</i>	148,6	154,5	152,6	152,8	152,1	160,5	157,1	157,4	157,8
361	huonekalujen valmistus tillverkning av möbler <i>manufacture of furniture</i>	144,5	146,6	146,1	144,3	146,0	150,2	154,3	154,6	154,8

Ansiotasoindeksi 1990=100, teollisuustyöntekijät
Förtjänstnivåindex 1990=100, tillverkningsindustriarbetare
Index of wage and salary earnings 1990=100, manufacturing workers

Toimiala (TOL88)		Vuosi ja neljännes – År och kvartal – Year and quarter								
Näringsgrensinledning 1988 – Industry (SIC88)		2006	2007	I/2007	II/2007	III/2007	IV/2007	I/2008*	II/2008*	III/2008*
D11	elintarvikkeiden valmistus livsmedelsindustri <i>manufacture of food products</i>	183,1	186,9	185,2	185,5	185,4	191,5	193,7	194,9	196,8
D12	tekstiilien valmistus textilindustri <i>manufacture of textiles</i>	194,2	204,4	201,7	201,7	202,7	211,3	213,9	214,3	216,6
D13	vaatteiden, nahkatuotteiden ja jalkineiden valmistus tillverkning av kläder, garvning och annan lädervaror <i>manufacture of wearing apparel, leather and footwear</i>	173,4	182,5	178,0	180,0	184,0	187,8	189,9	190,3	192,3
D14	puutavaran ja puutuotteiden valm, sågvirke och trävaru <i>manufacture of wood and wood products</i>	188,2	193,8	192,6	192,0	191,8	198,7	200,0	200,4	200,8
D15	massan, paperin ja paperituotteiden valmistus pappertillverkning <i>manufacture of pulp, paper and paper products</i>	196,3	201,8	200,2	200,4	201,5	205,1	207,1	209,4	216,1
D16	kustantaminen ja painaminen grafisk industri <i>publishing and printing</i>	165,4	166,9	166,4	165,5	164,9	170,9	171,3	171,6	172,0
D17	huonekalujen valmistus tillverkning av möbler <i>furniture manufacture</i>	175,1	178,5	177,6	176,7	177,8	182,1	187,1	187,4	187,6
D18	kemikaalien ja kemiall, tuott, valm, kemisk industri <i>manufacture of chemicals and chemical products</i>	182,6	193,0	190,9	194,2	190,5	196,5	195,2	195,8	198,1
D22	mineraalituotteiden valmistus - mineraliska producter <i>manufacture of mineral products</i>	170,9	179,4	176,0	178,3	179,8	183,7	186,2	191,8	192,8
D23	perusmetallien valmistus metallframställning <i>manufacture of basic metals</i>	180,0	190,1	185,8	186,8	187,7	200,0	195,7	196,1	196,5
D24	metallituotteiden valmistus (ml. D25, D26, D27) metall industri (inkl. D25, D26, D27) <i>metal products manufacture (incl. D25, D26, D27)</i>	173,2	180,7	178,0	178,5	178,1	188,4	184,4	184,8	185,2

Palkansaajien ansiotasoindeksi 1964=100

Förtjänstnivåindex 1964=100

Index of wage and salary earnings 1964=100

Vuosi År – Year	Neljännes – kvartal – quarter				muutos – ändring – change	
	I	II	III	IV	I-IV	%
1964	96,6	100,3	100,2	103,1	100,0	
1965	107,5	108,8	108,9	109,2	108,6	8,6
1966	111,2	116,5	119,2	119,5	116,5	7,3
1967	123,3	126,9	128,5	128,9	126,8	8,8
1968	136,0	139,8	144,0	143,8	140,8	11,0
1969	148,6	152,2	152,9	152,9	151,2	7,4
1970	160,5	164,3	165,2	167,0	163,9	8,4
1971	177,8	183,4	187,7	191,9	184,8	12,8
1972	193,0	208,1	212,6	213,2	206,3	11,6
1973	217,1	239,6	247,8	249,9	238,0	15,4
1974	253,9	286,6	295,2	306,4	284,8	19,7
1975	315,2	354,1	357,8	366,3	347,2	21,9
1976	381,8	404,1	406,1	407,2	399,1	14,9
1977	411,1	436,5	439,6	445,1	432,9	8,5
1978	447,2	455,1	465,5	482,1	462,4	6,8
1979	500,0	515,7	516,7	528,5	515,3	11,4
1980	543,4	578,3	580,8	607,4	577,3	12,0
1981	623,7	650,3	656,9	673,2	651,0	12,8
1982	691,2	719,2	719,2	750,7	719,9	10,6
1983	758,8	795,7	796,8	827,4	794,5	10,4
1984	840,1	873,5	877,0	887,9	869,5	9,4
1985	911,0	950,2	949,6	959,4	942,7	8,4
1986	982,5	1 008,4	1 013,6	1 028,6	1 008,4	7,0
1987	1 049,4	1 086,3	1 083,4	1 097,8	1 079,3	7,0
1988	1 120,9	1 182,0	1 191,2	1 211,4	1 176,2	9,0
1989	1 242,5	1 281,1	1 285,2	1 313,4	1 280,6	8,9
1990	1 348,6	1 398,2	1 399,9	1 446,0	1 398,2	9,2
1991	1 458,1	1 487,0	1 496,2	1 506,0	1 487,0	6,4
1992	1 510,6	1 515,8	1 513,5	1 521,0	1 515,2	1,9
1993	1 521,6	1 525,0	1 521,6	1 536,0	1 526,2	0,7
1994	1 545,2	1 553,9	1 557,9	1 570,0	1 556,7	2,0
1995	1 601,1	1 620,7	1 630,5	1 664,6	1 629,4	4,7
1996	1 681	1 685	1 686	1 721	1 693	3,9
1997	1 726	1 726	1 729	1 736	1 730	2,1
1998	1 785	1 787	1 790	1 796	1 789	3,5
1999	1 832	1 835	1 839	1 848	1 839	2,8
2000	1 887	1 913	1 919	1 930	1 912	4,0
2001	1 976	2 000	2 006	2 014	1 999	4,5
2002	2 036	2 073	2 079	2 088	2 069	3,5
2003	2 112	2 157	2 162	2 172	2 151	4,0
2004	2 195	2 233	2 242	2 256	2 232	3,8
2005	2 278	2 320	2 331	2 348	2 319	3,9
2006	2 352	2 373	2 410	2 423	2 390	3,0
2007	2 438	2 446	2 454	2 537	2 469	3,4
2008*	2 553	2 583	2 603			

Säännöllisen ansion indeksi 2005=100

Säännöllisten ansioiden indeksin (SANI) laskennassa on siirrytty perusvuodesta 2002 perusvuoteen 2005. Säännöllisten ansioiden indeksissä käytetään samoja palkansaajaryhmiä ja palkkasummapainoja kuin ansiotasoindeksissä. Se eroaa ansiotasoindeksistä siten, ettei se sisällä tulospalkkioita ja sopimuksiin perustuvia kertaeriä.

Index för ordinarie förtjänst 2005=100

Vid beräkningen av indexet för ordinarie förtjänst (SANI) har man övergått från basåret 2002 till 2005. För detta index används samma löntagargrupper och lönesummavikter som i förtjänstnivåindexet. Det skiljer sig från förtjänstnivåindexet genom att det inte innehåller resultatpremier och engångsposter som grundar sig på avtal.

Index of regular wage and salary earnings 2005=100

In the compilation of the Index of Regular Earnings base year 2002 has been replaced with base year 2005. The same wage and salary earner groups and wage and salary sum weights are used in this index as in the Index of Wage and Salary Earnings. The two indices differ in that the Index of Regular Earnings does not include performance-based bonuses or non-recurring items based on agreements.

Säännöllisen ansion indeksi 2005=100 ja vuosimuutos-%

Index för ordinarie förtjänst 2005=100 och årsförändring %

The index of regular wage and salary earnings 2005=100 and percentage change on one year

Vuosi År Year	Kaikki palkansaajat Alla löntagare All employees		Tuntipalkkaiset palkansaajat Timlönade Hourly paid employees		Kuukausipalkkaiset palkansaajat Månadslönade Monthly paid employees	
	Indeksi Index Index	Vuosimuutos % Årsförändring % Yearly change %	Indeksi Index Index	Vuosimuutos % Årsförändring % Yearly change %	Indeksi Index Index	Vuosimuutos % Årsförändring % Yearly change %
	2005	100,0		100,0		100,0
2006	103,0	3,0	103,1	3,1	103,0	3,0
2007	106,1	3,0	106,4	3,2	106,0	2,9
I/2005	98,3		98,5		98,2	
II	100,0		99,8		100,1	
III	100,5		100,3		100,6	
IV	101,2		101,5		101,1	
I/2006	101,4	3,2	101,5	3,1	101,4	3,2
II	102,3	2,3	102,3	2,6	102,3	2,2
III	103,9	3,3	103,6	3,3	103,9	3,3
IV	104,5	3,3	104,8	3,3	104,4	3,3
I/2007	104,8	3,3	105,0	3,4	104,7	3,3
II	105,1	2,7	105,5	3,1	105,0	2,6
III	105,4	1,5	105,5	1,9	105,4	1,4
IV	109,1	4,4	109,4	4,4	109,0	4,3
I/2008*	110,0	5,0	110,1	4,9	110,0	5,1
II*	111,3	5,9	111,5	5,7	111,3	6,0
III*	112,2	6,4	112,1	6,2	112,2	6,5

Keskiansiot 2 798 euroa

Keskimmääiset kuukausiansiot kuvaavat kokoaikaisen ja täyttä palkkaa saaneen palkansaajan säännöllisen tehdyn työajan ansioita. Tuntipalkat on laskelmassa kerrottu luvulla 170.

Vuoden 2008 kolmannella neljänneksellä kaikkien palkansaajien keskiansio oli ennakkotietojen mukaan 2 798 euroa, miehillä 3 107 euroa ja naisilla 2 518 euroa. Naisten ansiotaso oli 81 % miesten ansioista. Vastaava suhdeluku oli 80 % vuonna 1985 ja 81 % vuonna 2000.

Genomsnittlig lön 2 798 euro

Genomsnittlig månadslöner beskriver förtjänster för ordinarie arbetstid för en heltidsanställd löntagare med full lön. Timlönerna har multiplicerats med talet 170.

Under det tredje kvartalet år 2008 var den genomsnittliga lönen för alla löntagare 2 798 euro enligt preliminära uppgifter, 3 107 euro för män och 2 518 euro för kvinnor. Lönenivån för kvinnor var 81 procent av lönenivån för män. Motsvarande siffra var 80 procent år 1985 och 81 procent år 2000.

Average earnings € 2 798

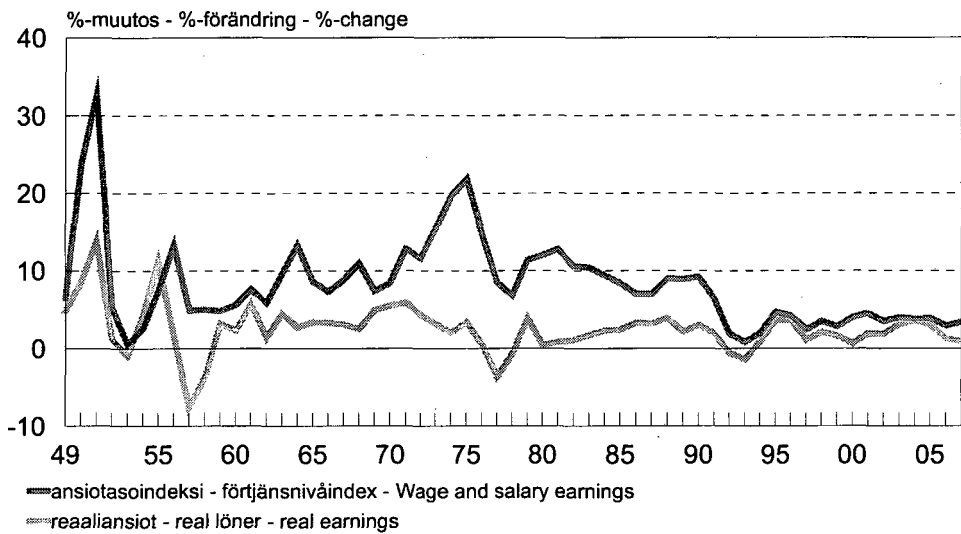
Average monthly earnings represent earnings for normal time of work with full wage and salary. Hourly earnings have been multiplied by the figure 170.

In the 3rd quarter 2008 average earnings for all employees was € 2 798, for men € 3 107 and for women € 2 518. The level of earnings for females was 81 per cent of earnings for men. The corresponding proportion was 80 per cent in 1985 and 81 per cent in 2000.

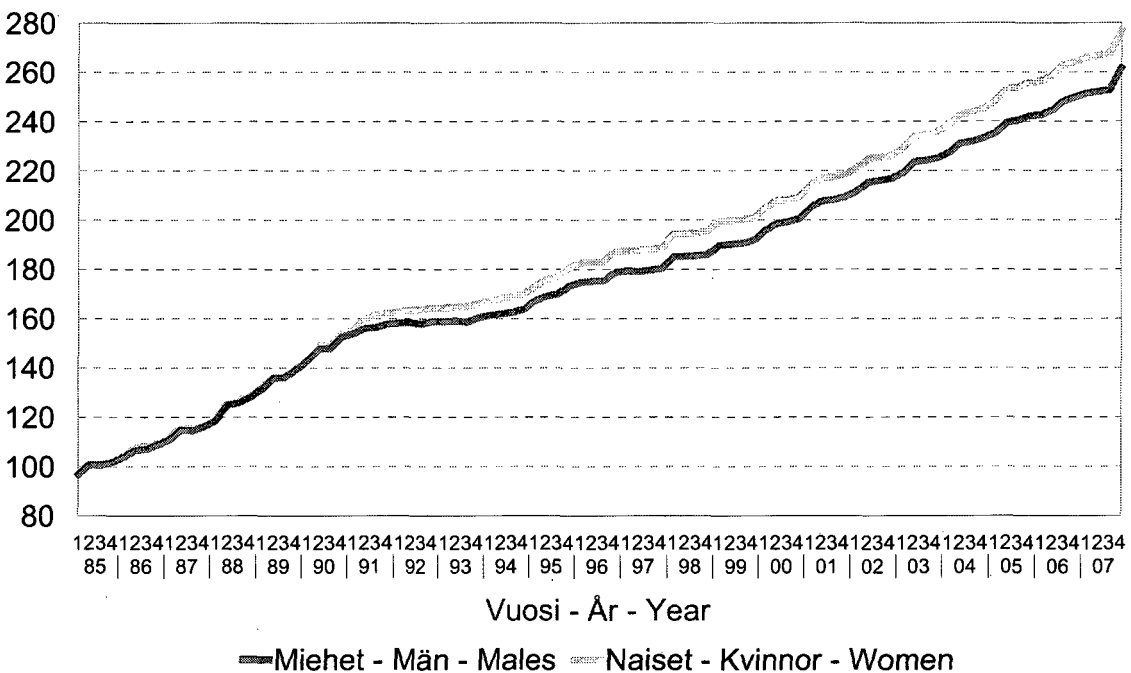
Palkansaajien kuukausiansioita Genomsnittlig månadslön Monthly earnings

	2005	2006	2007	I/2007	II/2007	III/2007	IV/2007	I/2008*	II/2008*	III/2008*
Kaikki palkansaajat										
Alla löntagare - All employees	2 497	2 570	2 653	2 620	2 626	2 635	2 730	2 747	2 777	2 798
miehet - män - males	2 774	2 851	2 945	2 911	2 913	2 920	3 038	3 052	3 084	3 107
naiset - kvinnor - females	2 239	2 305	2 386	2 355	2 361	2 373	2 453	2 471	2 497	2 518
tuntipalkkaiset - timavlönade										
hourly paid employees	2 135	2 188	2 263	2 234	2 245	2 246	2 325	2 332	2 358	2 373
kuukausipalkk. - månadsavlönade										
monthly paid employees	2 612	2 689	2 772	2 738	2 745	2 756	2 850	2 869	2 900	2 924
Yksityinen sektori										
Privata sektorn - Private sector	2 605	2 678	2 762	2 728	2 731	2 739	2 850	2 863	2 892	2 914
miehet - män - males	2 798	2 871	2 967	2 932	2 933	2 940	3 064	3 076	3 107	3 131
naiset - kvinnor - females	2 299	2 363	2 440	2 409	2 412	2 423	2 516	2 528	2 553	2 572
Kunta										
Kommuner - Municipalities	2 283	2 353	2 440	2 411	2 417	2 429	2 502	2 522	2 551	2 573
miehet - män - males	2 611	2 697	2 799	2 764	2 770	2 781	2 880	2 891	2 923	2 948
naiset - kvinnor - females	2 179	2 245	2 330	2 302	2 309	2 320	2 388	2 411	2 439	2 460
Valtio										
Staten - Central government	2 678	2 763	2 853	2 815	2 824	2 832	2 941	2 972	3 018	3 032
miehet - män - males	2 933	3 023	3 102	3 073	3 074	3 075	3 187	3 219	3 269	3 285
naiset - kvinnor - females	2 402	2 480	2 579	2 533	2 548	2 564	2 669	2 697	2 739	2 752
Muut										
Andra - Others	2 152	2 220	2 280	2 255	2 258	2 266	2 341	2 345	2 350	2 383
miehet - män - males	2 381	2 455	2 517	2 489	2 491	2 504	2 585	2 590	2 597	2 629
naiset - kvinnor - females	2 010	2 076	2 139	2 116	2 119	2 125	2 198	2 201	2 205	2 238

Ansiotason vuosimuutos 1949-2007
 Förtjänstnivåförändring 1949-2007
 Earnings level change on one year 1949-2007



Ansiotasoindeksi 1985=100 sukupuolittain 1985-2007
 Förtjänstnivåindex 1985=100, enligt kön 1985-2006
 The index of wage and salary earnings: 1985=100 by gender 1985-2006



Ansiokehitys ja sopimuskorotukset työnantajasektoreittain
 Förtjänstutveckling och avtalshöjningar enligt sektor
 Earnings changes and collective wage raises by employer sector

Vuosi Year	Valtio - Staten Central government		Kunta - Kommuner Municipalities		Yksityinen sektori Privata - Private sector		Yhteensä - Alla löntagare All employees	
	Ansiot	Sopimuspalkat	Ansiot	Sopimuspalkat	Ansiot	Sopimuspalkat	Ansiot	Sopimuspalkat
	Löner	Avtalshöjningar	Löner	Avtalshöjningar	Löner	Avtalshöjningar	Löner	Avtalshöjningar
	Earnings	Negotiated	Earnings	Negotiated	Earnings	Negotiated	Earnings	Negotiated
1993	0,0	0,0	1,6	0,0	0,6	0,1	0,8	0,0
1994	1,2	0,3	0,7	0,0	2,6	1,0	2,0	0,7
1995	2,4	1,8	3,7	3,1	5,3	4,0	4,7	3,6
1996	4,4	3,5	4,2	3,4	4,2	3,0	4,2	3,1
1997	2,3	1,4	1,7	1,5	2,7	1,3	2,4	1,3
1998	3,6	2,7	3,3	2,9	3,7	2,6	3,5	2,7
1999	2,4	1,8	2,4	1,8	2,9	1,8	2,8	1,8
2000	3,7	2,8	3,0	2,7	4,4	2,9	4,0	2,8
2001	5,1	3,2	3,5	3,5	4,8	3,3	4,5	3,3
2002	4,0	2,3	3,2	2,5	3,6	2,2	3,5	2,3
2003	4,3	2,8	3,7	3,1	4,0	2,8	4,0	2,9
2004	4,0	2,4	4,0	2,3	3,7	2,4	3,8	2,4
2005	3,7	2,5	4,2	2,6	3,9	2,5	3,9	2,5
2006	3,2	1,6	3,0	2,1	2,9	1,7	2,9	1,8
2007	3,2	1,7	3,8	2,5	3,3	2,1	3,4	2,1

Ansiotasoindeksi 1938=100
 Förtjänstnivåindex 1938=100
 Index of wage and salary earnings 1938=100

Vuosi - År - Year	
1938	100
1948	1 070
1949	1 140
1950	1 410
1951	1 870
1952	1 970
1953	1 980
1954	2 030
1955	2 180
1956	2 470
1957	2 590
1958	2 720
1959	2 850
1960	3 010
1961	3 240
1962	3 430
1963	3 760
1964	4 260
1965	4 620
1966	4 960
1967	5 400
1968	6 000
1969	6 440
1970	6 980
1971	7 870
1972	8 790
1973	10 130
1974	12 130
1975	14 780
1976	16 990
1977	18 430
1978	19 690
1979	21 940
1980	24 580
1981	27 740
1982	30 650
1983	33 830
1984	37 020
1985	40 140
1986	42 939
1987	45 959
1988	50 083
1989	54 527
1990	59 535
1991	63 316
1992	64 519
1993	64 986
1994	66 287
1995	69 380
1996	72 105
1997	73 652
1998	76 195
1999	78 291
2000	81 422
2001	85 112
2002	88 103
2003	91 575
2004	95 019
2005	97 012
2006	101 786
2007	105 118

Palkansaajien ansiotasoindeksi työnantajasektoreittain 1964=100

Förtjänstnivåindex enligt sektor 1964=100

Index of wage and salary earnings by employer sector 1964=100

Vuosi År - Year	Kaikki palkansaajat		Toimihenkilöt Månadslönade Salaried employees	Yksityinen sektori		Kuntasektori Kommunaler Municipalities	Valtiosektori Staten Central government
	Alla löntagare All wage and salary earners	Työntekijät Timlönade Wage earners		Privata	Private		
1965	108,6	108,8	108,2	108,0	112,0	107,0	
1966	116,5	116,5	116,4	116,0	122,0	115,0	
1967	126,8	126,6	127,0	126,0	134,0	126,0	
1968	140,8	140,3	141,5	139,0	149,0	141,0	
1969	151,2	152,8	149,0	150,0	158,0	151,0	
1970	163,9	169,3	157,1	164,0	165,0	161,0	
1971	184,8	195,3	171,4	188,0	178,0	176,0	
1972	206,3	220,2	188,3	212,0	194,0	189,0	
1973	238,0	258,5	211,6	247,0	217,0	213,0	
1974	284,8	313,5	247,9	298,0	250,0	252,0	
1975	347,2	384,0	299,9	362,0	307,0	312,0	
1976	399,1	440,6	345,7	416,0	353,0	360,0	
1977	432,9	479,3	373,3	453,3	378,0	387,0	
1978	462,4	512,7	399,0	487,0	394,0	408,0	
1979	515,3	569,6	446,1	544,0	439,0	452,0	
1980	577,3	639,0	499,2	612,0	482,0	502,0	
1981	651,0	720,3	562,6	692,0	538,0	565,0	
1982	719,9	796,6	622,3	765,0	600,0	624,0	
1983	794,5	874,8	688,4	840,9	667,7	692,8	
1984	869,5	956,6	753,6	921,8	738,3	742,3	
1985	942,7	1036,4	817,4	1001,4	795,1	801,3	
1986	1008,4	1098,4	878,6	1068,8	859,6	855,3	
1987	1079,3	1177,0	939,8	1146,6	904,4	928,0	
1988	1176,2	1281,8	1024,4	1248,2	972,2	1033,0	
1989	1280,6	1401,9	1113,0	1366,4	1052,9	1102,1	
1990	1398,2	1541,2	1212,1	1490,8	1154,0	1201,5	
1991	1487,0	1638,3	1288,8	1585,1	1234,2	1267,1	
1992	1515,2	1662,0	1316,1	1611,4	1269,1	1288,3	
1993	1526,2	1667,1	1327,6	1621,8	1285,8	1287,8	
1994	1556,7	1705,4	1352,5	1663,5	1294,8	1302,4	
1995	1629,4	1795,5	1412,2	1751,7	1343,0	1334,2	
1996	1693	1865	1469	1819	1397	1386	
1997	1730	1902	1501	1859	1424	1419	
1998	1789	1964	1553	1925	1471	1469	
1999	1839	2019	1595	1981	1506	1505	
2000	1912	2105	1658	2067	1551	1560	
2001	1999	2204	1732	2167	1606	1639	
2002	2069	2278	1794	2244	1657	1704	
2003	2151	2361	1866	2333	1718	1777	
2004	2195	2400	1908	2380	1759	1814	
2005	2319	2512	2022	2513	1861	1916	
2006	2390	2587	2083	2590	1917	1981	
2007	2469	2686	2149	2673	1986	2044	

Ansiotasoindeksi 1985=100 sektoreittain ja toimialoittain

Förtjänstnivåindex 1985=100 enligt sektor och industri

Index of wage and salary earnings 1985=100 by sector and industry

Vuosi ja neljännes År och kvartal Year, quarter	Kaikki palkansaajat Alla löntagare All wage and salary earners			Yksityinen sektori Privata Private sector			Kuntasektori Kommuner Municipalities			Valtiosektori Staten Central Government		Muut Andra Others	
	Yht. Total	Tunti- palkat Hourly paid empl.	Kuu- kausi- palkat Monthly paid empl.	Yht. Total	Tunti- palkat Hourly paid empl.	Kuu- kausi- palkat Monthly paid empl.	Yht. Total	Tunti- palkat Hourly paid empl.	Kuu- kausi- palkat Monthly paid empl.	Yht. Total	Kuu- kausi- palkat Monthly paid empl.	Yht. Total	
1985	100	100	100	100	100	100	100	100	100	100	100	100	
1986	106,9	106,1	107,2	106,7	106,2	107,0	107,8	106,3	107,9	106,6	106,7	107,2	
1987	114,4	113,7	114,7	114,5	113,8	115,0	113,3	112,5	113,4	115,7	115,9	115,2	
1988	124,6	123,8	125,0	124,6	123,7	125,2	121,9	123,5	121,8	128,8	129,1	128,0	
1989	135,7	135,4	135,8	136,4	135,5	137,2	132,0	134,9	131,8	137,4	137,6	137,0	
1990	148,2	148,8	147,9	148,8	148,8	148,8	144,7	150,0	144,2	149,8	150,1	150,0	
1991	157,6	158,2	157,3	158,3	158,4	158,2	154,8	156,1	154,7	157,9	158,0	158,9	
1992	160,6	160,5	160,6	160,9	160,6	161,2	159,1	159,6	159,1	160,6	160,6	162,4	
1993	161,7	161,0	162,0	161,9	160,9	162,6	161,3	163,5	161,4	160,5	169,0	163,9	
1994	165,0	164,7	165,1	166,1	164,8	166,9	162,4	163,3	162,3	162,4	162,2	165,3	
1995	172,6	173,4	172,3	174,9	173,7	175,6	168,4	169,6	168,3	166,3	166,1	169,8	
1996	179,4	180,0	179,2	181,6	180,4	182,4	175,3	175,3	175,2	172,7	172,7	178,1	
1997	183,3	183,6	183,1	185,6	184,0	186,7	178,6	178,0	178,6	176,8	176,5	181,3	
1998	189,6	189,6	189,5	192,1	190,0	193,5	184,5	182,9	184,6	183,1	182,7	185,7	
1999	194,8	195,0	194,7	197,7	195,4	199,2	188,9	187,8	188,9	187,6	187,1	189,5	
2000	202,6	203,3	202,6	206,4	203,7	208,0	194,6	194,1	194,6	194,4	194,0	195,0	
2001	211,8	212,8	211,4	216,3	213,4	218,2	201,3	201,4	201,3	204,2	203,7	201,2	
2002	219,2	220,0	218,9	224,0	220,6	226,1	207,8	206,8	207,8	212,3	211,8	208,2	
2003	227,9	228,0	227,8	232,9	228,7	235,5	215,4	213,0	215,6	221,4	220,9	216,7	
2004	236,8	236,4	235,1	244,9	241,5	235,8	224,1	224,0	221,7	230,3	229,8	224,3	
2005	245,7	242,6	246,8	250,9	243,2	255,5	233,4	229,9	233,6	238,8	238,3	232,3	
2006	253,3	249,8	254,2	258,5	250,7	263,0	240,3	236,0	240,6	246,8	246,3	240,1	
2007	261,6	259,4	262,3	266,9	260,2	271,0	249,1	244,2	249,3	254,7	254,1	246,7	
2005	I	241,4	238,9	242,2	246,6	239,5	250,7	229,0	226,4	229,1	234,9	234,3	228,2
	II	245,8	242,0	247,1	251,0	242,6	255,9	233,3	230,3	233,5	239,4	238,8	232,6
	III	247,0	243,4	248,1	252,2	244,1	257,0	234,5	231,0	234,7	240,1	239,5	233,3
	IV	248,8	246,0	249,7	254,0	246,7	258,3	236,8	232,1	237,0	241,0	240,4	235,1
2006	I	249,2	246,0	250,4	254,4	246,8	259,1	237,0	232,6	237,3	242,2	241,6	235,8
	II	251,5	248,0	252,6	256,7	248,8	261,4	238,6	234,5	238,8	244,9	244,3	238,3
	III	255,3	251,5	256,6	260,6	252,1	265,5	242,7	238,2	242,9	249,4	248,8	242,4
	IV	256,7	254,1	257,6	262,3	254,8	266,6	243,3	239,1	243,3	250,9	250,3	243,4
2007	I	258,3	256,1	259,0	263,5	256,8	267,6	246,1	242,1	246,2	251,4	250,8	243,6
	II	259,1	257,4	259,7	264,5	258,1	268,4	246,8	242,1	247,0	252,1	251,5	244,1
	III	260,0	257,4	260,8	265,1	258,2	269,3	247,9	242,1	248,2	252,8	252,2	245,8
	IV	268,9	266,7708	269,5	274,4	267,6	278,5531	255,6	250,5	255,8	262,6	262,0	253,3
2008*	I	270,5	267,8	271,3	275,8	268,7	280,1	257,7	248,5	258,1	265,3	264,7	253,8
	II	273,6	271,1	274,5	279,1	272,1	283,3	260,7	249,8	261,2	269,4	268,8	254,5
	III	275,8	272,6	276,8	281,2	273,6	285,8	262,9	251,9	263,4	270,7	270,1	257,8

Vuosi ja neljännes År och kvartal Year, quarter	1 Maa- ja metsätalous Jordbruk och skogsbruk Agriculture and forestry			3 Teollisuus Tillverkning Manufacturing			4 Energia- ja vesihuolto Energi och vatten Energy and water supply			
	Yht. Total	Tunti- palkat Hourly paid empl.	Kuu- kausi- palkat Monthly paid empl.	Yht. Total	Tunti- palkat Hourly paid empl.	Kuu- kausi- palkat Monthly paid empl.	Yht. Total	Tunti- palkat Hourly paid empl.	Kuu- kausi- palkat Monthly paid empl.	
	1985	100	100	100	100	100	100	100	100	100
1986	106,6	106,6	106,4	106,2	106,1	106,1	107,0	106,9	107,1	
1987	112,9	112,7	113,9	113,4	113,3	113,4	113,7	113,8	113,7	
1988	121,8	121,2	124,4	122,7	123,2	121,9	123,6	124,7	122,6	
1989	135,2	135,3	134,7	133,8	134,1	133,2	137,0	136,9	137,0	
1990	147,1	146,2	150,7	146,9	148,3	144,4	150,8	151,1	150,4	
1991	158,5	158,4	158,8	156,2	158,2	152,7	159,3	162,0	156,6	
1992	161,2	160,9	162,2	159,9	162,3	155,9	161,7	165,7	157,7	
1993	165,5	166,0	164,1	162,2	164,0	158,8	165,7	170,4	160,8	
1994	170,0	171,6	166,6	169,5	170,7	166,7	170,6	173,9	166,8	
1995	178,8	180,6	174,9	181,4	183,1	178,0	180,2	183,9	176,0	
1996	184,3	184,9	182,8	188,4	190,4	184,5	185,6	189,4	181,4	
1997	187,2	187,4	186,4	193,7	195,5	190,0	190,6	193,9	186,7	
1998	192,1	190,1	193,8	200,7	201,9	197,9	197,6	199,1	194,7	
1999	196,2	190,9	200,3	207,1	208,0	204,6	202,4	203,7	199,7	
2000	203,2	196,1	208,6	216,5	216,6	215,0	211,4	212,1	208,9	
2001	212,0	202,3	219,3	226,9	226,8	225,6	223,1	225,2	219,7	
2002	219,2	208,8	227,0	235,6	234,5	235,7	233,1	231,4	231,8	
2003	227,8	217,8	234,9	245,7	243,2	247,5	244,0	240,4	243,9	
2004	237,0	226,2	244,9	255,7	251,1	260,2	253,0	248,6	253,3	
2005	244,7	233,0	253,6	265,8	258,7	273,6	261,4	255,4	262,7	
2006	251,3	241,3	257,9	273,3	266,0	281,6	267,9	260,8	270,1	
2007	261,5	250,3	269,4	282,6	276,5	289,2	276,8	269,1	279,4	
2004	I	233,4	223,5	240,4	251,0	247,2	254,5	249,8	245,7	249,9
	II	237,5	227,2	244,9	255,5	250,8	260,2	253,7	249,0	254,2
	III	238,1	227,1	246,2	256,8	251,8	262,0	254,4	249,4	255,1
	IV	238,9	227,0	248,1	259,3	254,6	264,1	254,2	250,4	254,1
2005	I	241,5	229,9	250,3	261,1	254,9	267,8	257,1	252,3	257,7
	II	245,8	234,0	254,8	265,0	257,3	273,6	261,7	256,0	263,0
	III	245,9	233,8	255,2	267,2	259,7	275,5	262,4	256,3	264,0
	IV	245,5	234,2	253,9	269,9	263,0	277,5	264,2	257,2	266,2
2006	I	247,2	237,4	253,9	269,2	261,7	277,9	264,7	257,9	266,7
	II	249,9	240,3	256,0	271,1	263,4	279,8	266,6	260,0	268,4
	III	253,6	244,0	260,0	275,5	267,8	283,7	269,8	262,5	272,0
	IV	254,4	243,7	261,9	277,6	271,4	284,3	270,5	262,5	273,3
2007	I	258,0	247,5	265,5	278,9	273,0	285,2	272,8	265,6	275,2
	II	259,2	249,3	266,5	279,9	274,0	286,2	273,4	266,1	275,8
	III	260,6	251,2	267,6	280,2	273,6	287,3	273,7	266,0	276,3
	IV	268,3	253,4	277,9	291,5	285,5	297,9	287,4	278,7	290,4
2008*	I	270,3	256,5	279,4	290,6	283,6	298,1	287,7	277,2	291,6
	II	272,9	262,3	280,5	292,0	284,9	299,6	289,8	278,9	293,9
	III	275,1	267,5	281,5	293,9	287,1	301,1	290,6	279,8	294,7

Vuosi ja neljännes År och kvartal Year, quarter	5 Rakentaminen Byggsverksamhet Construction			61 Kauppa Handel Trade	62 Moott. ajoneuv. kauppa ja huolto Motorfordonshandel och service service and repair of motor vehicles			63 Majoit. ja ravitsem. Hotell och restaurang Hotels and restaurants	7 Liikenne Transport, magasinering och kommunikation Transport and communications		
	Yht. Total	Tunti- palkat Hourly paid empl.	Kuu- kausi- palkat Monthly paid empl.	Yht. Total	Yht. Total	Tunti- palkat Hourly paid empl.	Kuu- kausi- palkat Monthly paid empl.	Yht. Total	Yht. Total	Tunti- palkat Hourly paid empl.	Kuu- kausi- palkat Monthly paid empl.
1985		100	100	100	100	100	100	100	100	100	100
1986		106,6	106,1	107,7	107,0	106,7	105,2	107,4	108,5	106,3	106,0
1987		114,8	114,7	115,2	116,3	115,1	111,2	117,0	117,1	115,0	115,1
1988		124,8	124,6	125,1	127,8	126,9	123,6	128,4	128,0	126,1	125,9
1989		136,8	136,5	137,4	140,4	140,1	135,1	142,4	139,6	137,6	139,8
1990		149,3	149,5	148,7	152,6	150,0	148,8	150,5	152,5	149,8	151,8
1991		156,7	156,1	158,2	162,7	157,0	159,3	155,9	160,1	159,4	162,2
1992		156,5	153,3	163,4	165,3	158,6	158,8	158,5	164,5	162,9	165,4
1993		154,2	149,6	165,2	164,5	160,4	161,5	160,2	164,7	163,8	166,3
1994		154,9	149,4	168,8	168,5	161,0	163,5	160,4	166,2	167,5	168,5
1995		159,6	153,2	176,2	177,7	168,9	169,5	168,8	175,1	176,0	176,5
1996		164,8	158,1	182,5	185,3	174,6	175,4	174,4	179,4	184,8	186,0
1997		167,2	160,2	185,7	189,9	178,4	180,8	177,8	181,5	188,8	188,2
1998		173,4	166,2	192,3	197,3	184,4	186,5	184,0	189,9	195,0	194,3
1999		178,8	171,5	198,0	202,1	190,5	191,3	190,5	196,2	200,6	199,2
2000		187,1	179,9	206,2	210,4	200,0	202,4	199,6	202,6	208,1	205,2
2001		195,8	188,7	215,0	221,1	215,5	217,9	215,1	210,7	217,6	214,3
2002		201,9	194,8	221,0	228,3	223,0	228,1	221,6	217,3	225,3	222,2
2003		208,8	200,6	231,0	236,2	233,0	237,0	232,0	224,5	233,6	230,4
2004		215,6	206,5	240,4	244,3	240,8	244,3	239,9	231,3	240,2	236,7
2005		223,1	212,8	251,5	254,7	250,9	255,7	249,6	239,2	249,3	245,7
2006		231,8	220,2	263,4	262,0	256,8	261,0	255,7	246,1	256,8	252,9
2007		241,2	229,0	275,2	268,7	265,0	271,0	263,3	251,3	264,1	261,1
2004	I	212,5	203,6	237,0	240,0	237,1	239,7	236,6	228,5	237,5	234,0
	II	215,5	206,2	240,8	244,6	241,2	243,8	240,6	232,0	241,0	237,2
	III	216,6	207,6	241,3	245,3	241,6	244,1	241,0	232,1	241,0	237,5
	IV	217,6	208,6	242,5	247,4	243,3	249,7	241,5	232,7	241,4	237,9
2005	I	219,1	209,3	245,9	250,2	246,4	252,6	244,6	235,3	244,8	241,4
	II	222,9	212,5	251,4	255,4	251,2	256,7	249,7	239,7	250,0	246,7
	III	223,7	213,1	253,0	256,0	251,7	256,2	250,5	240,0	250,6	247,0
	IV	226,6	216,0	255,6	257,3	254,3	257,4	253,7	241,7	251,7	247,7
2006	I	228,2	217,5	257,4	257,8	254,4	257,7	253,5	242,2	252,8	249,4
	II	230,3	219,2	260,9	260,4	256,0	259,6	255,1	244,5	255,7	253,2
	III	232,9	221,1	266,0	264,8	259,2	263,1	258,3	248,3	258,7	254,4
	IV	235,5	223,6	268,9	265,4	257,6	263,7	255,9	248,9	259,7	255,2
2007	I	237,7	226,2	269,3	266,2	260,9	267,8	258,9	249,1	260,9	257,1
	II	239,5	227,9	271,5	266,1	261,1	268,6	259,0	249,2	261,9	259,4
	III	240,3	228,3	273,5	266,6	265,8	268,8	265,2	249,1	262,1	259,9
	IV	247,4	233,4	286,6	275,8	272,1	278,6	270,2	257,7	271,7	268,1
2008*	I	251,7	238,6	287,9	276,2	270,2	276,1	268,6	258,1	274,9	274,3
	II	257,0	245,0	290,2	282,6	275,6	281,4	274,1	258,8	277,8	278,2
	III	258,1	245,1	294,2	286,1	278,7	284,5	277,1	261,6	278,6	278,3

Vuosi ja neljännes År och kvartal Year, quarter	71 Kuljetus Transport			72 Tietoliikenne Kommunikation Communication			81 Rahoitus Finansiering Finance	82 Vakuutus Försäkring Insurance	91 Julkinen hallinto Offentlig förvaltning Public administration		
	Yht. Total	Tunti- palkat Hourly paid empl.	Kuu- kausi- palkat Monthly paid empl.	Yht. Total	Tunti- palkat Hourly paid empl.	Kuu- kausi- palkat Monthly paid empl.	Yht. Total	Yht. Total	Yht. Total	Kuu- kausi- palkat Monthly paid empl.	
1985		100	100	100	100	100	100	100	100,0	100,0	
1986		106,3	106,0	106,6	106,3	106,4	106,3	107,8	106,9	107,0	
1987		115,0	115,0	115,0	115,1	114,1	115,2	115,2	114,5	114,4	
1988		125,8	126,0	125,6	127,1	123,8	127,4	125,5	125,2	125,2	
1989		138,4	140,1	137,0	135,5	135,3	135,5	136,5	139,2	134,4	
1990		151,0	151,9	150,2	146,6	150,6	146,3	149,3	149,8	147,2	
1991		160,9	162,2	159,8	155,4	161,3	154,8	164,2	155,8	155,6	
1992		164,6	165,4	163,8	158,6	164,4	158,0	158,2	165,2	158,4	
1993		165,9	166,4	165,8	158,1	165,3	157,4	169,3	159,8	158,5	
1994		169,8	168,4	171,8	161,2	167,5	161,3	174,5	163,4	160,2	
1995		178,7	177,1	180,8	168,6	173,2	171,3	182,4	170,6	165,4	
1996		187,1	185,7	188,9	178,7	184,9	179,9	191,0	176,1	172,2	
1997		190,7	187,5	194,4	183,8	188,0	187,6	194,9	181,7	174,8	
1998		196,9	195,4	200,1	190,0	191,6	197,1	200,0	187,7	180,9	
1999		201,7	200,6	204,8	197,3	195,9	207,9	207,2	193,9	185,3	
2000		208,3	206,3	211,9	207,3	202,6	221,9	217,7	202,5	191,4	
2001		218,1	216,7	221,5	215,9	209,4	232,8	232,7	213,4	200,7	
2002		225,7	225,4	228,8	223,9	216,1	242,6	240,9	223,0	208,7	
2003		233,8	233,5	236,9	232,7	224,6	252,3	248,6	234,3	217,2	
2004		241,1	240,5	244,4	237,6	229,5	257,5	257,1	245,2	226,0	
2005		250,9	251,5	253,8	244,7	235,3	266,1	265,7	255,0	235,7	
2006		259,3	261,1	261,5	250,5	239,6	273,5	277,3	259,7	243,8	
2007		265,5	267,5	267,2	256,3	246,1	279,3	290,6	269,6	253,2	
2004	I	237,9	237,2	241,3	235,9	228,0	255,5	253,6	240,8	221,9	
	II	241,7	240,8	245,2	238,7	230,6	258,6	257,6	245,3	226,1	
	III	242,0	241,5	245,3	238,1	230,0	258,0	257,9	246,3	227,3	
	IV	242,7	242,6	245,8	237,8	229,4	258,0	259,1	248,3	228,8	
2005	I	246,1	246,3	249,2	240,9	232,6	261,2	261,9	251,3	231,5	
	II	251,4	252,1	254,4	245,8	237,1	266,6	266,6	256,1	235,9	
	III	252,4	253,1	255,3	245,8	236,1	267,7	266,9	256,8	236,9	
	IV	253,7	254,7	256,5	246,2	235,5	269,0	267,5	256,0	238,3	
2006	I	255,3	256,9	257,4	247,2	236,7	269,6	269,4	256,2	239,4	
	II	258,5	261,1	259,8	249,8	239,6	272,0	273,5	257,6	241,7	
	III	261,4	262,4	263,8	252,7	241,3	276,3	280,5	261,1	246,4	
	IV	262,4	264,0	264,9	252,3	240,4	276,3	285,1	263,4	247,8	
2007	I	262,2	264,1	263,9	253,1	241,0	277,4	283,1	266,9	249,7	
	II	263,7	266,8	264,5	252,8	241,2	276,7	287,0	267,4	250,4	
	III	264,1	267,2	264,9	253,5	243,7	275,9	294,3	267,9	251,4	
	IV	272,0	271,8	275,5	265,9	258,4	287,1	297,9	276,3	261,3	
2008*	I	276,6	281,1	276,4	267,5	259,6	289,1	298,5	280,9	261,8	
	II	279,7	285,9	278,1	269,5	260,1	292,6	299,1	281,5	265,0	
	III	280,6	286,5	279,3	270,1	260,6	293,2	299,7	282,0	266,9	

Vuosi ja neljännes År och kvartal Year, quarter	92	93	94	95	96				
	Maanpuolustus Forsvar National defence	Koulutus Utbildning Education	Terveyspalvelu Hälsa- och sjukvård Health services	Sosiaalipalvelu Sociala tjänster Social welfare services	Virkistys- ja kulttuuripalvelu Rekreation-, kultur och sportverksamhet Recreational and cultural services				
	Yht. Total	Yht. Total	Yht. Total	Yht. Total	Kuu- kausi- palkat Monthly paid empl.	Yht. Total	Tunti- palkat Hourly paid empl.	Kuu- kausi- palkat Monthly paid empl.	
1985		100,0	100,0	100	100	100	100	100	100
1986		106,6	108,8	107,4	107,3	107,2	107,3	106,5	107,4
1987		115,1	116,0	112,5	112,8	112,8	114,4	114,4	114,4
1988		128,5	127,8	120,0	120,9	120,9	128,0	129,6	128,0
1989		137,0	136,7	130,5	129,9	129,9	136,8	144,8	136,5
1990		150,0	147,2	145,2	142,5	142,5	147,4	158,8	147,0
1991		156,3	154,8	158,2	154,1	154,0	157,3	167,8	156,9
1992		157,8	159,6	163,1	157,3	157,3	159,9	170,6	159,6
1993		157,0	162,2	164,7	158,6	158,6	161,3	177,3	160,8
1994		158,1	163,8	165,5	160,5	160,5	162,6	175,4	162,2
1995		160,8	168,3	171,9	167,1	167,1	167,1	178,6	166,7
1996		167,3	174,3	180,0	174,4	174,4	174,7	183,3	174,4
1997		174,2	177,4	183,8	178,0	178,0	177,8	186,9	177,4
1998		181,1	182,2	190,0	185,2	185,2	185,5	193,4	185,2
1999		186,9	186,0	194,5	189,4	189,4	194,3	201,0	194,0
2000		194,1	192,1	200,2	195,2	195,2	206,4	208,4	206,2
2001		202,4	199,8	206,8	201,9	201,9	216,8	215,8	216,7
2002		211,3	205,3	215,2	207,1	207,1	222,7	221,8	222,5
2003		220,2	213,5	223,7	214,9	214,9	231,1	228,9	231,0
2004		230,2	221,6	231,7	223,7	223,7	239,9	241,4	239,7
2005		239,1	230,7	240,5	232,4	232,5	248,2	251,3	248,0
2006		246,7	237,0	248,4	238,1	238,1	256,1	258,3	255,8
2007		252,9	245,3	257,4	245,2	245,2	262,5	267,6	262,2
2004	I	225,4	218,1	228,6	220,1	220,2	236,7	235,4	236,5
	II	230,9	221,9	231,5	223,3	223,4	240,6	240,9	240,4
	III	231,7	222,6	232,5	224,7	224,7	241,3	243,3	241,1
	IV	232,7	223,6	234,0	226,6	226,6	240,9	246,0	240,6
2005	I	235,2	226,0	236,2	228,8	228,9	243,7	248,0	243,4
	II	239,7	230,6	240,7	232,7	232,8	248,2	251,9	248,0
	III	240,3	232,3	241,2	233,4	233,5	249,1	252,3	248,8
	IV	241,1	234,0	244,1	234,6	234,7	252,0	253,1	251,8
2006	I	242,3	233,8	244,8	234,8	234,8	252,4	253,9	252,1
	II	245,0	235,5	246,6	236,2	238,1	254,4	256,4	254,2
	III	249,5	239,0	250,9	240,5	242,4	258,6	260,8	258,3
	IV	250,8	239,5	251,9	240,8	243,0	259,0	262,2	258,7
2007	I	250,8	241,7	254,8	242,5	242,5	259,3	265,4	259,0
	II	250,6	242,6	255,8	242,7	242,7	259,8	265,3	259,5
	III	250,5	243,8	257,2	243,2	243,2	262,3	265,3	262,1
	IV	259,4	253,1	261,9	252,2	252,2	268,7	274,5	268,4
2008*	I	261,7	254,2	269,6	251,6	251,5	269,2	272,4	269,0
	II	265,6	257,5	273,1	253,5	253,4	270,9	273,7	270,7
	III	267,0	259,5	275,1	256,3	256,3	273,9	276,1	273,7

Reaaliansiotasoindeksi 1990=100 toimialoittain
Real förtjänstnivåindex 1990=100 enligt sektor
Real earnings index 1990=100 by industry and sector

Toimiala – Industri – Industry	Vuosi ja nelj.		År och kvartal		Year and quarter				
Palkansaajaryhmä – Löntagaregrupp – Employee group	2003	2004	2005	2006	2007	I	II	III	IV
Yhteensä – Totalt – Total	121,1	125,4	129,3	130,9	131,9	131,8	130,7	130,8	134,3
tuntipalkkaiset – hourly paid employees	119,3	122,8	125,6	127,1	128,7	128,6	127,7	127,5	131,1
kuukausipalkkaiset – monthly paid employees	121,8	126,4	130,6	132,2	133,1	133,0	131,8	132,0	135,4
A,B Maa- ja metsätalous									
Jordbruk och skogsbruk – Agriculture and forestry	119,3	123,9	126,8	128,0	130,0	129,7	128,8	129,2	132,0
tuntipalkkaiset – hourly paid employees	113,5	117,6	120,1	122,2	123,7	123,7	123,2	123,9	124,0
kuukausipalkkaiset – monthly paid employees	124,6	129,7	133,2	133,1	135,6	135,2	134,1	134,4	138,6
D Teollisuus – Tillverkning – Manufacturing									
tuntipalkkaiset – hourly paid employees	128,4	132,3	135,1	136,6	138,5	138,4	137,2	136,7	141,6
kuukausipalkkaiset – monthly paid employees	135,0	141,7	147,8	149,4	149,7	149,4	148,1	148,4	152,7
E Energia- ja vesihuolto									
Energi och vatten – Energy and water supply	128,6	133,1	136,4	137,3	138,4	138,1	136,7	136,6	142,3
tuntipalkkaiset – hourly paid employees	124,9	129,0	131,4	131,9	132,7	132,5	131,2	130,9	136,1
kuukausipalkkaiset – monthly paid employees	130,9	135,7	139,6	141,0	142,3	141,8	140,4	140,4	146,5
F Rakentaminen – Byggsamhet – Construction									
tuntipalkkaiset – hourly paid employees	105,1	108,0	110,3	112,2	113,8	113,8	113,3	113,3	114,9
kuukausipalkkaiset – monthly paid employees	121,8	126,5	131,2	135,0	137,7	136,3	135,8	136,5	142,0
G Tukku- ja vähittäiskauppa									
Handel – Trade	124,2	128,2	132,5	133,9	134,0	134,3	132,7	132,7	136,2
45 Mootoriajoneuv. Kauppa									
Motorfordonshandel – Sales of motor vehicles	120,3	124,1	128,2	129,0	129,8	129,3	127,9	129,9	132,0
tuntipalkkaiset – hourly paid employees	125,3	129,0	133,8	134,2	135,9	136,0	134,7	134,5	138,4
kuukausipalkkaiset – monthly paid employees	119,0	122,9	126,7	127,6	128,1	127,5	126,0	128,8	130,2
H Majoitus ja ravitseminen									
Hotell och restaurang – Hotels and restaurants	116,0	119,3	122,4	123,7	123,2	123,6	122,2	121,9	125,2
I,J Liikenne – Transport and communications									
Transport, magasinering och kommunikation	122,6	125,8	129,4	131,1	131,5	131,4	130,4	130,2	134,0
tuntipalkkaiset – hourly paid employees	119,7	122,8	126,4	127,9	128,8	128,3	127,9	127,9	131,0
kuukausipalkkaiset – monthly paid employees	125,6	129,0	132,6	134,2	134,4	134,7	133,1	132,8	137,1
I Kuljetus – Transport									
tuntipalkkaiset – hourly paid employees	121,3	124,7	129,4	130,9	131,9	131,8	131,6	131,4	132,7
kuukausipalkkaiset – monthly paid employees	123,4	127,1	130,8	131,7	132,1	132,0	130,7	130,6	134,9
J Tietoliikenne – Kommunikation – Communication									
tuntipalkkaiset – hourly paid employees	117,4	119,7	121,7	121,8	122,0	120,9	119,6	120,5	126,9
kuukausipalkkaiset – monthly paid employees	135,4	138,0	141,4	142,8	142,2	143,0	140,9	140,2	144,8

	2003	2004	2005	2006	2007	I	II	III	IV
K Rahoitus ja vakuutus									
Financiell verksamhet – Financial intermediation	129,8	134,5	138,0	140,5	143,1	141,7	141,5	144,0	145,2
61 Rahoitus – finansiering – Finance	131,5	135,7	139,1	142,6	145,8	143,7	144,0	147,3	148,0
62 Vakuutus – Försäkring – Insurance	123,5	129,1	133,1	133,1	134,9	135,1	133,8	133,7	136,9
81 Julkinen hallinto									
Offentlig förvaltning – Public administ.	116,4	121,0	125,1	127,1	128,8	128,5	127,4	127,6	131,6
tuntipalkkaiset – hourly paid employees	127,5	130,9	135,9	140,8	145,2	144,5	143,5	144,0	148,6
kuukausipalkkaiset – monthly paid employees	116,1	120,7	124,8	126,8	128,4	128,2	127,0	127,3	131,3
83 Maanpuolustus									
National defence, public order and safety	115,8	120,9	124,5	126,2	126,2	126,7	125,1	124,8	128,3
O Koulutus ja tutkimus									
Utbildning – Education	113,8	118,0	121,8	122,9	124,1	123,7	122,8	123,1	126,8
kuukausipalkkaiset – monthly paid employees	113,8	118,0	121,8	123,0	124,1	123,8	122,8	123,1	126,8
87 Terveyspalvelu – Hälsa- och sjukvård – Health services									
kuukausipalkkaiset – monthly paid employees	120,8	124,9	128,6	130,5	131,9	132,1	131,1	131,5	133,0
88 Sosiaalipalvelu									
Sociala tjänster – Social work activities	120,3	125,0	128,7	129,6	130,2	130,3	128,9	128,9	132,7
kuukausipalkkaiset – monthly paid employees	120,3	125,1	128,8	129,6	130,2	130,3	128,9	128,9	132,7
R Virkist- ja kulttuuripalv. – Rekreation-, kultur och sportverksamhet									
Recreational, cultural services	123,2	127,6	131,0	132,8	132,8	132,7	131,4	132,4	134,6
tuntipalkkaiset – hourly paid employees	112,0	118,0	121,8	123,0	124,4	124,8	123,3	123,0	126,4
kuukausipalkkaiset – monthly paid employees	123,5	128,0	131,2	133,1	133,1	133,0	131,7	132,7	134,9

Sektori – Sektor – Sector

Yksityinen sektori – Privata – Private sector	123,1	127,4	131,2	132,9	133,8	133,7	132,6	132,7	136,3
tuntipalkkaiset – hourly paid employees	119,5	123,0	125,8	127,4	129,0	128,9	128,0	127,7	131,4
kuukausipalkkaiset – monthly paid employees	125,3	130,2	134,7	136,2	136,9	136,8	135,6	135,7	139,4
Valtiosektori – Staten – Central government	116,3	120,7	124,2	126,1	126,9	126,8	125,6	125,7	129,6
kuukausipalkkaiset – monthly paid employees	115,8	120,3	123,6	125,6	126,4	126,2	125,1	125,2	129,1
Kuntasektori – Kommuner – Municipalities	117,5	121,9	125,9	127,4	128,9	128,8	127,7	128,0	131,0
tuntipalkkaiset – hourly paid employees	111,6	115,9	119,2	120,3	121,4	121,8	120,3	120,1	123,3
kuukausipalkkaiset – monthly paid employees	117,9	122,3	126,4	128,0	129,3	129,3	128,1	128,5	131,5
Muut – Andra – Other	113,7	117,5	120,6	122,5	122,8	122,7	121,6	122,1	124,9

Suomen virallinen tilasto
Finlands officiella statistik
Official Statistics of Finland

Palkat ja työvoimakustannukset 2008
Löner och arbetskraftskostnader 2008
Wages, Salaries and Labour Costs 2008

Lisätietoja – Förfrågningar – Inquiries

Harri Nummilla 050 500 3310
Pekka Haapala (09) 1734 3460
palkat.indeksi@tilastokeskus.fi

Tilaston kotisivu: www.tilastokeskus.fi/til/ati/index.html
Tilaston kuvaus: www.tilastokeskus.fi/til/ati/meta.html
Tilaston laatuseloste: www.tilastokeskus.fi/til/ati/aa.html

Vastaava tilastojohtaja – Ansvarig statistikdirektör – Director in charge

Kari Molnar

Uusinta tietoa palkoista

Yksityisen sektorin palkat 2007

Julkaisu kuvaa yritysten ja voittoja tavoittelemattomien yhteisöjen kuukausi- ja tuntipalkkaisten palkansaajien määriä ja ansiotasoa ammatti- ja koulutusluokituksen, ammattiryhmän, iän ja sukupuolen mukaan. Tilasto sisältää ansiotietoja noin 620 000 kuukausipalkkaisesta ja 370 000 tuntipalkkaisesta palkansaajasta.

Hinta: 33 €

Tuotenumero: 3438

Ilmestynyt lokakuussa

Palkkarakenne 2006

Palkkarakennetilasto kuvaa kaikkien palkansaajien ansiotasoa, ansioiden muodostumista ja hajontaa vuoden viimeisellä neljänneksellä. Tilastossa on mukana yli 1,6 miljoonaa palvelussuhdetta.

Hinta: 35 €

Tuotenumero: 3233

Ilmestynyt heinäkuussa

Julkaisujen myynti: puh. (09) 1734 2011 myynti@tilastokeskus.fi
tilastokeskus.fi/tilastotori

Asiakaspalaute: www.tilastokeskus.fi/palaute