

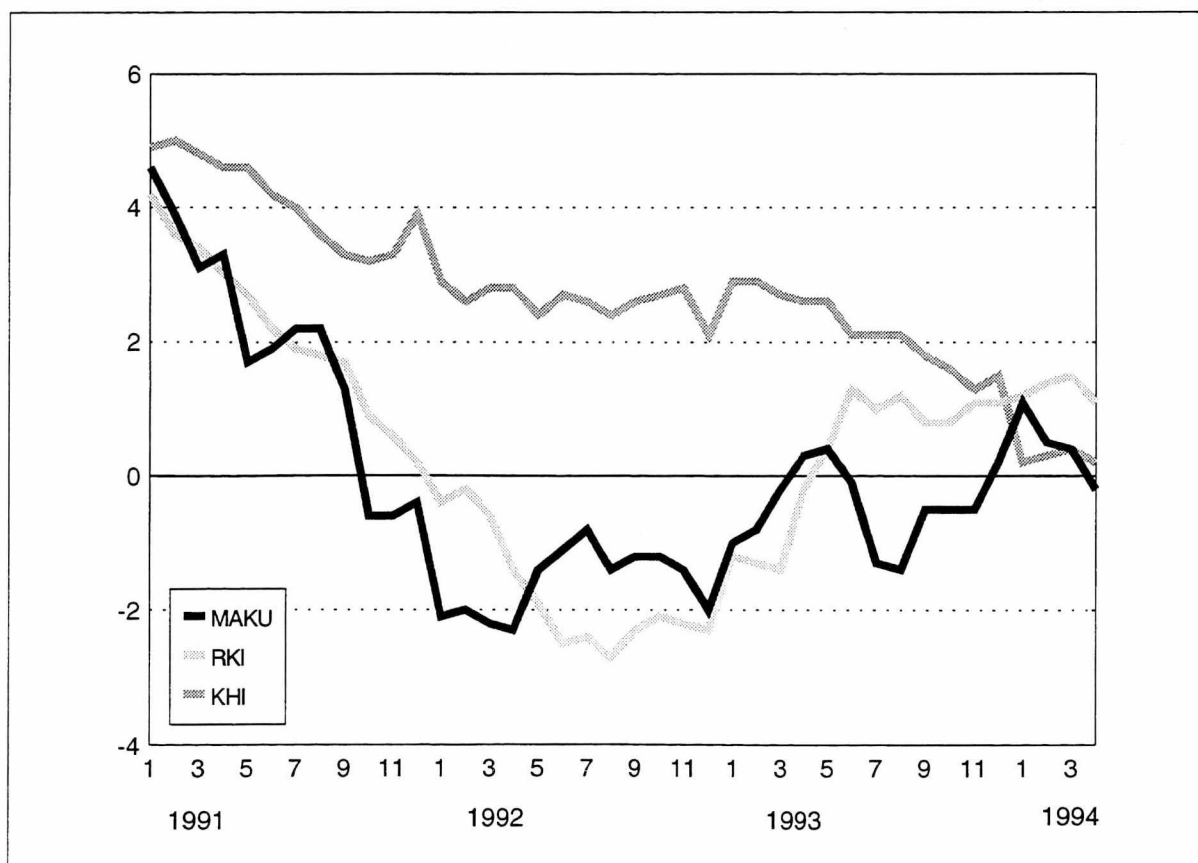
# Maarakennuskustannusindeksi

Jordbyggnadskostnadsindex  
1994, Huhtikuu – April

20.5.1994

	Kokonaisindeksi Totalindex	Vuosimuutos Årsförändring %
Maarakennuskustannusindeksi 1990=100	100,3	-0,2
Jordbyggnadskostnadsindex		

Maarakennuskustannusindeksin, rakennuskustannusindeksin ja kuluttajahintaindeksin vuosimuutokset  
Jordbyggnadskostnadsindex, byggnadskostnadsindex och konsumentprisindex, årsförändringar



**Maarakennuskustannusindeksi – Jordbyggnadskostnadsindex 1990=100**

<b>Indeksit ja vuosimuutokset työlajeittain – Index och årsförändring enligt arbetstyp</b>																	
	Pohjaraken- nustyöt Grundbygg- nadsarbeten		Maarakenne- työt Jordbyggnads- konstruktion		Kallioraken- nustyöt Bergbygg- nadsarbeten		Murskaustyöt Krossarbeten		Päällystys- työt Beläggings- arbeten		Vesihuoltotyöt Vattenförsörj- ningsarbeten		Sillanraken- nustyöt Brobyggnads- arbeten		Kokonais- indeksi Totalindex		
Vuosi ja kuu- kausi År och månad	Vuosi- muutos Årsför- ändring		Vuosi- muutos Årsför- ändring		Vuosi- muutos Årsför- ändring		Vuosi- muutos Årsför- ändring		Vuosi- muutos Årsför- ändring		Vuosi- muutos Årsför- ändring		Vuosi- muutos Årsför- ändring		Vuosi- muutos Årsför- ändring		
	(5)	(35)	(10)	(10)	(10)	(10)	(12)	(17)	(11)	(100)							
1990	100,0		100,0		100,0		100,0		100,0		100,0		100,0		100,0		
1991	102,0	2,0	101,6	1,6	103,3	3,3	102,5	2,5	101,7	1,7	102,1	2,1	100,1	0,1	101,9	1,9	
1992	101,2	-0,8	99,7	-1,9	102,6	-0,6	100,9	-1,6	100,1	-1,5	100,6	-1,5	97,5	-2,6	100,2	-1,6	
1993	100,1	-1,0	99,9	0,2	101,2	-1,4	99,1	-1,8	99,1	-1,0	100,7	0,0	96,7	-0,9	99,8	-0,4	
1992	I	102,0	-1,1	100,3	-2,5	103,0	-1,0	101,5	-2,1	100,3	-1,6	101,2	-2,0	98,6	-2,6	100,8	-2,1
	II	101,8	-1,1	100,2	-2,5	103,1	-0,7	101,6	-1,7	100,3	-1,4	101,1	-2,0	98,4	-2,4	100,7	-2,0
	III	101,3	-1,4	99,4	-2,7	102,8	-1,0	101,3	-1,8	100,3	-1,3	100,4	-2,5	98,0	-2,9	100,2	-2,2
	IV	101,3	-1,2	99,4	-2,7	102,6	-1,3	100,8	-2,2	100,1	-2,4	100,4	-2,3	98,4	-3,1	100,2	-2,3
	V	101,0	-0,1	99,0	-1,6	102,2	-0,7	100,2	-1,4	99,5	-1,4	100,1	-1,2	97,6	-2,7	99,7	-1,4
	VI	101,2	0,1	99,4	-1,3	102,7	-0,2	100,7	-0,9	100,1	-0,9	100,4	-1,0	97,8	-2,3	100,1	-1,1
	VII	101,2	-0,1	99,7	-1,2	103,0	0,4	101,2	-0,4	100,9	-0,5	100,4	-1,0	98,2	-1,7	100,4	-0,8
	VIII	101,5	-0,6	100,1	-1,7	103,2	-0,2	101,5	-1,2	101,2	-1,1	100,8	-1,6	98,3	-2,1	100,7	-1,4
	IX	101,4	-0,3	100,0	-1,4	102,9	-0,2	101,1	-1,3	100,8	-1,2	100,9	-1,0	97,6	-2,2	100,5	-1,2
	X	101,5	-0,4	99,9	-1,2	102,6	-0,3	100,7	-1,2	100,0	-1,7	101,0	-0,8	96,4	-3,1	100,3	-1,2
	XI	100,3	-1,3	99,7	-1,2	101,9	-1,2	100,1	-2,1	99,3	-2,4	100,7	-0,7	95,8	-2,7	99,8	-1,4
	XII	99,7	-2,2	99,2	-1,9	101,6	-1,3	99,6	-2,3	98,9	-2,6	100,2	-1,6	95,4	-3,1	99,3	-2,0
1993	I	100,0	-1,9	99,8	-0,5	101,8	-1,1	99,8	-1,6	99,1	-1,2	100,3	-0,8	96,4	-2,2	99,8	-1,0
	II	100,2	-1,6	99,9	-0,3	102,0	-1,0	100,0	-1,6	99,3	-1,0	100,5	-0,6	96,2	-2,2	99,9	-0,8
	III	100,3	-0,9	100,2	0,7	102,1	-0,7	99,9	-1,3	99,3	-1,0	100,6	0,2	96,2	-1,9	100,0	-0,2
	IV	100,7	-0,6	100,6	1,1	101,8	-0,8	99,8	-1,0	100,2	0,1	101,4	1,0	97,2	-1,2	100,5	0,3
	V	100,2	-0,8	100,2	1,2	101,6	-0,6	99,6	-0,7	99,9	0,3	100,9	0,7	96,9	-0,7	100,1	0,4
	VI	100,2	-0,9	100,1	0,6	101,3	-1,4	99,2	-1,5	99,3	-0,8	100,8	0,5	97,1	-0,7	100,0	-0,1
	VII	99,5	-1,7	99,3	-0,4	100,6	-2,4	98,3	-2,9	98,0	-2,9	100,1	-0,3	96,0	-2,2	99,1	-1,3
	VIII	99,8	-1,7	99,5	-0,6	100,7	-2,4	98,4	-3,0	98,2	-3,0	100,4	-0,4	96,2	-2,2	99,3	-1,4
	IX	100,7	-0,7	100,3	0,3	100,8	-2,1	98,6	-2,5	99,1	-1,7	101,2	0,3	97,1	-0,5	100,0	-0,5
	X	100,5	-1,1	100,0	0,1	100,5	-2,0	98,4	-2,3	98,8	-1,2	101,0	0,0	96,9	0,5	99,8	-0,5
	XI	99,8	-0,5	99,6	-0,1	100,4	-1,4	98,2	-1,8	98,7	-0,6	100,4	-0,3	96,5	0,8	99,4	-0,5
	XII	99,7	0,0	99,6	0,4	100,4	-1,1	98,7	-1,0	99,4	0,5	100,3	0,2	97,3	2,0	99,5	0,2
1994	I	101,0	0,9	100,8	0,9	101,6	-0,2	100,4	0,6	100,5	1,4	101,9	1,5	98,7	2,4	100,8	1,1
	II	100,4	0,2	100,3	0,4	101,3	-0,8	100,1	0,1	100,2	0,9	101,3	0,8	98,5	2,4	100,4	0,5
	III	100,2	-0,1	100,3	0,1	100,9	-1,2	99,9	0,0	100,5	1,2	101,2	0,6	99,5	3,4	100,4	0,4
	IV	100,1	-0,6	100,3	-0,2	101,1	-0,7	99,6	-0,2	99,7	-0,5	101,0	-0,4	99,1	1,9	100,3	-0,2

Panosnimikkeittäiset indeksipisteluvut koko maarakennusalalta (taulu 3) ja eri työlajeista (taulut 4-10) sekä kustannustekijöittäin eritellyt pisteluvut (taulu 11) on saatavana Tilastokeskuksesta.

Index efter insatsbenämning för hela jordbyggnadsområdet (tabell 3) och olika arbetstyper (tabellerna 4-10) samt index efter kostnadsfaktor (tabell 11) kan erhållas vid Statistikcentralen.

**Maarakennuskustannusindeksi  
Jordbyggnadskostnadsindex  
1990=100**

**Tie- ja maarakennuskustannusindeksit  
Väg- och jordbyggnadskostnadsindex  
1985=100**

Vuosi ja kuukausi År och månad	1) M-indeksi M-index	2) K-indeksi K-index	3) S-indeksi S-index	4) Tierakennus- kustannusindeksi Vägbyggnads- kostnadsindex	4) Maarakennus- kustannusindeksi Jordbyggnads- kostnadsindex	5) E-indeksi E-index
1985				100	100	100
1987				108	110	106
1988				114	119	110
1989				123	126	115
1990	100,0	100,0	100,0	130	135	122
1991	102,2	103,4	100,4	134	139	125
1992	100,8	103,0	98,3	130	136	119
1993	99,9	101,4	97,1	127	136	115
1992 I	101,3	103,3	99,3	132	137	120
II	101,2	103,4	99,0	131	137	120
III	100,6	103,1	98,7	130	136	118
IV	100,6	102,9	99,2	130	136	119
V	100,1	102,4	98,3	129	135	116
VI	100,6	102,9	98,5	130	136	119
VII	100,9	103,4	99,1	131	138	121
VIII	101,3	103,6	99,3	131	139	122
IX	101,1	103,3	98,5	130	138	121
X	101,1	103,2	97,2	128	135	117
XI	100,6	102,4	96,5	127	135	116
XII	100,0	102,1	96,0	127	135	117
1993 I	99,8	101,7	96,3	129	137	117
II	100,0	102,0	96,0	128	137	116
III	100,1	102,0	96,1	128	136	115
IV	100,4	101,9	97,3	127	136	114
V	100,0	101,6	96,9	127	135	114
VI	99,7	101,3	97,1	126	135	113
VII	99,4	101,1	96,7	126	135	113
VIII	99,6	101,2	96,9	126	134	112
IX	100,4	101,3	98,0	127	136	115
X	100,1	101,0	97,8	128	136	116
XI	99,7	100,9	97,5	128	137	116
XII	99,8	100,9	98,3	128	137	116
1994 I	100,4	101,4	98,8	130	139	117
II	100,0	101,1	98,7	129	138	116
III	99,9	100,7	99,8	129	138	116
IV	99,7	100,5	99,4	129	138	116

- 1) Kokonaisindeksi ilman sillanrakennustyötä. Näin saatu indeksi ilman työntekijöiden ja työnjohdon palkkoja ja välillisiä palkkoja. Totalindex exkl. brobyggnadsarbete. Indexet som räknats på detta sätt exkl. arbetarnas och arbetsledningens löner och indirekta löner.
- 2) Kalliorakennustyön indeksi ilman työntekijöiden ja työnjohdon palkkoja ja välillisiä palkkoja. Index för bergbyggnadsarbete exkl. arbetarnas och arbetsledningens löner och indirekta löner.
- 3) Sillanrakennustyön indeksi ilman työntekijöiden ja työnjohdon palkkoja ja välillisiä palkkoja. Index för brobyggnadsarbete exkl. arbetarnas och arbetsledningens löner och indirekta löner.
- 4) Kehittyä vuoden 1994 tammikuusta lähtien samalla tavalla kuin maarakennuskustannusindeksin 1990=100 kokonaisindeksi. Fr.o.m. januari 1994 utvecklas indexet på samma sätt som jordbyggnadskostnadsindexets (1990=100) totalindex.
- 5) Kokonaisindeksi (Maarakennuskustannusindeksi 1985=100) ilman kohtia työpalkat ja yleiskulut. Kehittyä vuoden 1994 tammikuusta lähtien samalla tavalla kuin M-indeksi. Totalindex (Jordbyggnadskostnadsindex 1985=100) exkl. punkterna för arbetslöner och allmänna kostnader. Indexet utvecklas fr.o.m. januari 1994 på samma sätt som M-index.

00022 TILASTOKESKUS  
00022 STATISTIKCENTRALEN

Postitus  
**2 lk** kirje

PMM  
Sopimus  
00022/1

SVT Suomen Virallinen Tilasto  
Finlands Officiella Statistik  
Official Statistics of Finland

Statistics Finland

Cost index of civil  
engineering works

Tiedustelut - Förfrågningar

Pirkko Hemmilä  
Tuula Turunen  
(90) 17 341

**Mikäli haluat tietää enemmän  
MAARAKENNUSKUSTANNUSINDEKSISTÄ  
Tutustu myös käsikirjaan:**

*Pirkko Hemmilä ja Jouko Kankainen:  
Maarakennuskustannusindeksi 1990=100*

Käsikirjassa selvitetään indeksin taustaa ja ratkaisuja sekä  
esimerkkilaskelmia indeksin soveltamisesta.

Lisäksi saatavana myös tarkempia kuukausitulosteita sekä  
erityisindeksejä, joita teemme haluamallasi kustannuspai-  
norakenteella!

**Tilaa jo tänään edulliseen hintaan 90 mk!**

**Julkaisut:** Tilastokeskus (90) 1734 2011

**Kuukausitulosteet ja erityisindeksit:**

Tuula Turunen (90) 1734 3369

Pirkko Hemmilä (90) 1734 3470

Myynti:

Försäljning:

Hinta — Pris

Julkaisujen myynti / 3B  
00022 TILASTOKESKUS  
Puh. (90) 1734 2011

Publikationsförsäljning / 3B  
00022 STATISTIKCENTRALEN  
Tfn (90) 1734 2011

30 mk

ISSN 1236-9942