



Tieliikenneonnettomuudet 1988

Vägtrafikolyckor
Road Accidents in Finland



Tieliikenneonnettomuudet 1988

Vägtrafikolyckor
Road Accidents in Finland

Heinäkuu 1989

Tiedustelut :

Raini Östlund
Arto Luhtio
(90) 17 341

Kansikuva: Mikko Nurmi

Helsinki 1989

SVT *Suomen Virallinen Tilasto*
Finlands Officiella Statistik
Official Statistics of Finland

ESIPUHE

Julkaisu 'Tieliikenneonnettomuudet 1988' sisältää tietoja poliisin tietoon tulleista ja sen Tilastokeskukselle raportoimista tieliikenteen onnettomuuksista sekä niissä kuolleista ja loukkaantuneista henkilöistä v. 1988. Onnettomuustilastoja on laadittu v:sta 1931, Tilastokeskuksessa v:sta 1966 lähtien (Tilastotiedotus, sarja LI). Tämä julkaisu on laadittu samoin perustein kuin vuoden 1987 tilasto. Katsaus ja tilaston seloste esitetään ensi kertaa nyt myös englanniksi.

Tilaston valmistusta on johtanut yliaktuaari Arto Luhtio. Laadintaan ovat osallistuneet Raini Östlund, Sirpa Könönen, Linda Lankinen ja Arja Winter. Tietotekniikasta ovat vastanneet atk-suunnittelijat Sirkku Hallamaa ja Eija Vaurio.

PREFACE

Tieliikenneonnettomuudet/Road Accidents in Finland is an annual publication of the Central Statistical Office of Finland. It contains data on road traffic accidents reported to the CSO by the police and data on persons killed and injured in these accidents.

The statistics have been compiled along the same lines as the corresponding statistics for 1987. In addition to the previous publication, the commentary and the compilation of the statistics are now published also in English.

Senior Statistician Arto Luhtio has been in charge of the statistics. Raini Östlund, Sirpa Könönen, Linda Lankinen and Arja Winter have participated in the compilation of the statistics. ADP designers Sirkku Hallamaa and Eija Vaurio have answered for the data technology.

Helsinki, heinäkuu/July 1989

Heli Jeskanen-Sundström

SISÄLTÖ

	Sivu
Katsaus: tieliikenneonnettomuudet 1988	4
Tilaston seloste	9
Käyttötarkoitus	9
Määritelmät	9
Tietojen keruu	10
Vertailtavuus	10
Peittävyys	11
Mittaus- ja käsittelyvirheet	11
Julkaisemattomat taulukot ja aineiston saatavuus	11
 AIKASARJAT	
A Tieliikenneonnettomuudet sekä niissä kuolleet ja loukkaantuneet 1931-88	19
B Onnettomuuksissa kuolleet ja loukkaantuneet suhteessa väkilukuun, autojen määrään ja autokilometreihin 1978-1988	19
C Onnettomuuksissa kuolleet liikenneyksiköittäin 1980-88	20
D Onnettomuuksissa loukkaantuneet liikenneyksiköittäin 1980-88	20
E Onnettomuuksien alkoholitapaukset ja poliisin tietoon tulleet rattijuopumus 1978-88	21
F Henkilövahinko-onnettomuuksiin osallisten mopon ja moottoripyörän kuljettajien sekä kuolleitten ja loukkaantuneitten matkustajien suojakypärän käyttö 1981-88	21
G Onnettomuuksissa kuolleet eräissä maissa 1975-87	22
H Onnettomuuksissa loukkaantuneet eräissä maissa 1975-87	22
I Onnettomuuksissa kuolleet 100 000 asukasta kohti eräissä maissa 1975-87	23
J Onnettomuuksissa kuolleet 100 000 autoa kohti eräissä maissa 1975-87	23
 TIELIIKENNEONNETTOMUJDET 1988	
1 Henkilövahinko-onnettomuudet sekä niissä kuolleet ja loukkaantuneet lääneittäin	24
2 Henkilövahinko-onnettomuudet sekä niissä kuolleet ja loukkaantuneet kuukausittain	25
3 Henkilövahinko-onnettomuudet sekä niissä kuolleet ja loukkaantuneet kellonajan mukaan	26
4 Henkilövahinko-onnettomuudet sekä niissä kuolleet ja loukkaantuneet viikonpäivän mukaan	27
5 Henkilövahinko-onnettomuudet sekä niissä kuolleet ja loukkaantuneet tapahtumapaikan mukaan	28
6 Henkilövahinko-onnettomuudet onnettomuusolosuhteitten mukaan	29
7 Henkilövahinko-onnettomuuksiin osalliset liikenneyksiköt	31
8 Henkilövahinko-onnettomuuksiin osallisten henkilöauton kuljettajien sekä kuolleitten ja loukkaantuneitten matkustajien turvavyön käyttö	32
9 Henkilövahinko-onnettomuuksiin osallisten moottorikäyttöisten ajoneuvojen kuljettajat ajoneuvolajin, sukupuolen, ikäryhmän, ajoluvan ja alkoholin vaikutuksen mukaan	33
10 Onnettomuuksissa kuolleet tienkäyttäjärühmän ja ikäryhmän mukaan	34
Onnettomuuksissa loukkaantuneet tienkäyttäjärühmän ja ikäryhmän mukaan	35
11 Alkoholitapauksissa kuolleet ja loukkaantuneet juopuneen osallisen liikenneyksikön mukaan	36
12 Onnettomuuksissa kuolleet ja loukkaantuneet kuukausittain eri tienkäyttäjärühmissä	37
13 Onnettomuuksissa kuolleet ja loukkaantuneet jalankulkijat onnettomuustyyppin, valoisuuden ja heijastimen käytön mukaan	38
14 Onnettomuudet sekä niissä kuolleet ja loukkaantuneet lääneittäin ja kunnittain	39
15 Onnettomuudet sekä niissä kuolleet ja loukkaantuneet onnettomuustyyppin mukaan	52
 Liite 1: Tieliikenneonnettomuuden ilmoituslomake (poliisilomake 503)	53
Liite 2: Kirjallisuutta	55

INNEHÅLL

Sida

TIDSSERIER

A	Vägtrafikolyckor och därvid dödade och skadade personer 1931-88	19
B	Vid olyckor dödade och skadade personer i förhållande till folkmängden, bilbeståndet och bilkilometer 1978-1988	19
C	Vid olyckor dödade personer efter trafikelement 1980-88	20
D	Vid olyckor skadade personer efter trafikelement 1980-88	20
E	Alkoholfallen vid olyckor och rattfylleri som kommit till polisens kännedom 1978-88	21
F	Användning av skyddshjälm bland motorcykelförare och mopedister som varit delaktiga i olyckor med personskada och bland dödade och skadade passagerare 1981-88	21
G	Vid olyckor dödade personer i några länder 1975-87	22
H	Vid olyckor skadade personer i några länder 1975-87	22
I	Vid olyckor dödade personer per 100 000 invånare i några länder 1975-87	23
J	Vid olyckor dödade personer per 100 000 bilar i några länder 1975-87	23

VÄGTRAFIKOLYCKOR 1988

1	Olyckor med personskada och därvid dödade och skadade personer länsvis	24
2	Olyckor med personskada och därvid dödade och skadade personer efter månad	25
3	Olyckor med personskada och därvid dödade och skadade personer efter klockslag	26
4	Olyckor med personskada och därvid dödade och skadade personer efter veckodag	27
5	Olyckor med personskada och därvid dödade och skadade personer efter olycksplats	28
6	Olyckor med personskada efter olycksförhållanden	29
7	Delaktiga trafikelement i olyckor med personskada	31
8	Vid olyckor med personskada delaktiga personbilsförare samt dödade och skadade passagerares användning av bilbälte	32
9	Vid olyckor med personskada delaktiga förare av motorfordon efter fordonets art och förarens kön, ålder, körtilstånd och alkohelpåverkan mukan	33
10	Vid olyckor dödade personer efter trafikantgrupp och åldersgrupp	34
	Vid olyckor skadade personer efter trafikantgrupp och åldersgrupp	35
11	Vid alkoholfall dödade och skadade personer efter den berusade personens trafikelement	36
12	Vid olyckor dödade och skadade personer efter månad och trafikantgrupp	37
13	Vid olyckor dödade och skadade fående efter olyckstyp, ljusförhållanden och användning av reflex	38
14	Olyckor och därvid dödade och skadade personer läns- och kommunvis	39
15	Olyckor och därvid dödade och skadade personer efter olyckstyp	52

CONTENTS

	Page
Road accidents in Finland 1988	13
Compilation of road accident statistics in Finland	15
Use of the statistics	15
Definitions	15
Data collection	16
Comparability	16
Coverage	17
Measuring and processing errors	17
Unpublished tables and availability of data	17
TIME SERIES	
A Road accidents and persons killed and injured 1931-1988	19
B Persons killed and injured in accidents per mean population, number of automobiles and automobile-kilometers 1978-88	19
C Persons killed in accidents, by traffic units 1980-88	20
D Persons injured in accidents, by traffic units 1980-88	20
E Road accidents involving a person or persons under the influence of alcohol and drunken driving recorded by police 1978-88	21
F Use of crash helmets by mopedists, motorcyclists and killed and injured passengers involved in accidents resulting in personal injury 1981-88	21
G Persons killed in road accidents in selected countries 1975-87	22
H Persons injured in road accidents in selected countries 1975-87	22
I Persons killed in road accidents per 100,000 mean population in selected countries 1975-87	23
J Persons killed in road accidents per 100,000 automobiles in selected countries 1975-87	23
ROAD ACCIDENTS 1988	
1 Accidents involving personal injury and persons killed and injured in them, by province	24
2 Accidents involving personal injury and persons killed and injured in them, by month	25
3 Accidents involving personal injury and persons killed and injured in them, by hour of day	26
4 Accidents involving personal injury and persons killed and injured in them, by day of week	27
5 Accidents involving personal injury and persons killed and injured in them, by type of road, speed limit and intersection	28
6 Accidents involving personal injury by type and circumstances of accident	29
7 Traffic units involved in accidents involving personal injury	31
8 Use of seat belt: drivers and killed and injured passengers of cars involved in accidents resulting in personal injury	32
9 Motor vehicle drivers involved in accidents resulting in personal injury, by type of vehicle, sex, age group, driver's licence and influence of alcohol	33
10 Persons killed in accidents by category of road user and age group	34
Persons injured in accidents by category of road user and age group	35
11 Persons killed and injured in alcohol-related accidents by traffic unit of person under the influence of alcohol	36
12 Persons killed and injured in accidents by category of road user and by month	37
13 Pedestrians killed and injured in accidents by type of accident, light conditions of road and use of reflector	38
14 Accidents and persons killed and injured in them by province and municipality	39
15 Accidents and persons killed and injured in them by type of accident	52
Annex 1: Police form for recording road traffic accidents	53
Annex 2: Bibliography	55

KATSAUS: TIELIIKENNEONNETTOMUJEDET 1988

Liikenneturvallisuus heikkeni Suomessa selvästi v. 1988. Muissa pohjoismaissa tällaista huononemista ei tapahtunut. Tieliikenteessä kuoli 653 henkeä, mikä on suurin määrä v. 1977 jälkeen. Lisäystä edelliseen vuoteen on 72 henkeä. Onnettomuuksissa loukkaantui 11 909 henkeä. Loukkaantuneitten määrä lisääntyi yli tuhat henkeä. Myös se on korkein yli kymmeneen vuoteen. Henkilövahinko-onnettomuuksia sattui 9 569. Kaikkiaan poliisi ilmoitti Tilastokeskukselle 46 192 tietoonsa tullutta onnettomuutta.

Taajamien osuus liikennekuolemista oli 27 % (v. 1987 32 %) ja loukkaantumisista 52 %. Taajamat ovat turvattomia erityisesti kevyelle liikenteelle: jalankulkijoitten loukkaantumisista 87 % ja polkupyöräilijöitten loukkaantumisista 84 % tapahtui taajamissa. Henkilöautolla liikkuneitten loukkaantumisista taajamien osuus oli 35 %.

Henkilövahinko-onnettomuuksista oli yhteentörmäyksiä auton ja jalankulkijan välillä 1 378, auton ja polkupyörän välillä 1 416, auton ja mopon/moottoripyörän välillä 852 sekä kahden auton välillä 2 589. Yksittäisonnettomuuksia oli 2 073, eläinonnettomuuksia 187, tasoris-teysonnettomuuksia 30 ja muun tyyppisiä onnettomuuksia yhteensä 1 044.

Onnettomuuksiin osallisista moottoripyöräilijöistä suojakypärä oli 97 %:lla. Mopon kuljettajilla suojakypärän käyttöprosentti oli 88, mopon matkustajilta suojakypärä useimmiten puuttuu. Kuolleista henkilöauton kuljettajista ja etupenkin matkustajista turvavyötä käytti 67 %, loukkaantuneista 86 %. Vahingoittumattomilla kuljettajilla turvavyön käyttöprosentti oli 95. Takapenkillä turvavyötä käytti kuolleista tai loukkaantuneista matkustajista 40 %, vuotta aiemmin 15 %. Tietoa turvavyön ja suojakypärän käytöstä onnettomuuksissa ei v. 1988 jälkeen enää saada.

Nuorten osuus liikenteen uhreista on yli kaksinkertainen ikäryhmän kokoon nähden. Onnettomuuksissa kuolleista oli 15-24 -vuotiaita 23 % ja loukkaantuneista 33 %. Myös muissa maissa nuorten osuus liikenteessä vammautumisista on hyvin korkea. Vanhusten osuus liikennekuolemista on meillä muihin maihin verrattuna erittäin korkea: 65 täyttäneitä oli kuolleista peräti 24 %.

Rattijuopumusonnettomuuksissa kuoli viime vuonna 97 henkilöä, mikä on vuosikymmenen toiseksi korkein luku; v.1986 määrä oli 99. Rattijuopumusonnettomuuksissa kuolleista oli 71 itse rattijuoppoja, 16 rattijuopon matkustajaa ja 10 sivullista. Alkoholitapauksissa kuoli yhteensä 126 henkilöä, kun rattijuopumusonnettomuuksien lisäksi lasketaan mukaan 20 kuollutta humalaista jalankulkijaa ja 9 polkupyöräilijää.

Rattijuopumusonnettomuuksissa loukkaantui 1 230 henkeä: 624 itse rattijuoppoa, 365 rattijuopon matkustajaa ja 241 sivullista. Alkoholitapauksissa loukkaantui yhteensä 1 548 henkilöä.

Onnettomuuksiin osallisia rattijuoppoja oli kaikkiaan 3 766, joista 3 278 henkilöauton kuljettajia. Onnettomuuksiin osalliset rattijuopot ovat valtaosin voimakkaassa, yli 1.5 o/oo:n humalatilassa.

Onnettomuuskustannukset

Liikenneonnettomuuksien kustannusarvioita on tehty mm. TVH:n tutkimustoimistossa ja ne on esitetty julkaisussa 'Yleisillä teillä tapahtuneet liikenneonnettomuudet 1987'. Sen mukaan kustannukset olisivat kuolemaan johtanutta onnettomuutta kohti 3.7 miljoonaa markkaa, loukkaantumiseen johtanutta onnettomuutta kohti 140 000 mk ja omaisuusvahinkoon johtanutta onnettomuutta kohti 20 000 mk.

Tietoja maksetuista henkilö- ja omaisuusvahinkokorvauksista on Vakuutusyhtiöiden liikenneturvallisuustoimikunnan julkaisussa 'Vakuutusyhtiöiden liikennevahinkotilasto'.

Liikenneonnettomuuskustannuksia tutkitaan myös kansainvälisesti COST 313-projektissa (Road Accident Costs), jossa myös Suomi on mukana.

Onnettomuuksien tilastointi v. 1989 lähtien

V. 1989 alusta voimaan astuneen uuden esitutkintalain myötä on sisäministeriön päätöksellä poliisin onnettomuusilmoituslomakkeet muutettu vastaamaan lakia. Ilmoituslomakkeilta jää sen takia pois joittenkin vähemmän tärkeitten tietojen ohella myös erittäin tärkeitä tietoja, jotka tässä julkaistaan viimeistä kertaa. Tällaisia ovat mm. turvavyön käyttö (taulukko 8), suojakypärän käyttö (taulukko F) ja heijastimen käyttö (taulukko 13).

Liitteessä olevalta vanhalta ilmoituslomakkeelta (s. 53-54) on pois jäävät tiedot yliviivattu.

TILASTON SELOSTE

Käyttötarkoitus

Tilastoa käytetään liikenneturvallisuustilanteen seurantaan kansallisesti ja kansainvälisesti. Tulosten pohjalta voidaan suunnata liikenneturvallisuustoimenpiteitä, liikennevalvontaa ja sekä yleistä että paikallista liikennesuunnittelua. Valtakunnallisella tasolla käyttäjiä ovat liikenne-, sisäasiain- ja opetusministeriöt sekä keskusvirastot, paikallisella tasolla ennen muuta kunnat. Liikenneturva, VTT ym. käyttävät tietoja tutkimuksen perusaineistona.

Kansainväliseen käyttöön tiedot menevät mm. YK:n ECE:n (Euroopan talouskomission) vuosittaiseen julkaisuun 'Statistics of Road Traffic Accidents in Europe'.

Vuosien 1986 ja 1987 henkilövahinko-onnettomuusaineistot (henkilötunnukset on aineistosta poistettu) ovat käytettävissä konekielisesä muodossa myös yhteispohjoismaisessa liikenneonnettomuusrekisterissä (HULDA) Vejdatälaboratoriet'issa Tanskassa.

OECD:n liikenneonnettomuustietokantaan IRTADiin (International Road Traffic And Accident Database) osallistumiselle ei sitä vastoin Suomesta ole valitettavasti toistaiseksi löytynyt rahaa. Hankkeessa ovat mukana lähes kaikki muut OECD-maat.

Määritelmät

Tieliikenneonnettomuus:

Kuolemaan, loukkaantumiseen tai omaisuusvahinkoon johtanut kulkuneuvon liikkumisesta aiheutunut liikennetapahtuma, joka on sattunut tieliikennelain mukaan yleiselle liikenteelle tarkoitetulla tai yleisesti liikenteeseen käytetyllä alueella.

Onnettomuuteen osallisena on ainakin yksi liikkuva kulkuneuvo, mikä sisältää tieliikennelaissa määriteltyjen ajoneuvojen lisäksi myös raitiovaunut ja junat.

Onnettomuudessa kuollut:

Henkilö, joka on kuollut onnettomuuden seurauksena 30 vrk:n kuluessa onnettomuudesta.

Onnettomuudessa loukkaantunut:

Henkilö, joka ei ole kuollut, mutta on saanut onnettomuudessa vammoja, jotka vaativat hoitoa (tai tarkkailua) sairaalassa, hoitoa kotona (sairauslomaa) tai operatiivista hoitoa (esim. tikkejä).

Mustelmia, naarmuja tms, joista ei aiheudu em. hoitoa, ei katsota loukkaantumiseksi.

Onnettomuuteen osallinen:

Onnettomuuteen osallisiksi henkilöiksi katsotaan siinä kuolleet ja loukkaantuneet sekä onnettomuuteen osallisen kulkuneuvon vahingoittumattomat kuljettajat.

Eläin katsotaan eläinonnettomuuteen osalliseksi.

Alkoholitapaus:

Onnettomuus, jossa jonkun osallisen kuljettajan tai jalankulkijan on todettu (verikokeen/puhalluskokeen tulos vähintään puoli promillea) tai vahvoin perustein epäillä olleen onnettomuushetkellä alkoholin tai muun huumaavan aineen vaikutuksen alaisena.

Useimmat muut käsitteet ja määritelmät ovat tieliikennelaisissa tai asetuksissa. Niitä voi myös tiedustella Tilastokeskuksesta.

Tietojen keruu

Poliisiviranomaisten tulee täyttää ilmoituslomake kaikista tietoonsa tulevista tieliikenneonnettomuuksista onnettomuuden vakavuusasteesta riippumatta ja lähettää kopio Tilastokeskukselle.

Tilastokeskuksessa käsitellään tarkemmin henkilövahingot ja alkoholitapaukset. Muista omaisuusvahinko-onnettomuuksista atk-tiedostoon viedään vain onnettomuuden tunnistetiedot, tapahtumakunta ja onnettomuustyyppi.

Poliisin ilmoittamia tietoja on Tilastokeskuksessa täydennetty kuolemansyytilaston tiedoilla kuolleista, TVL:n tiedoilla tielajista ja liikennevahinkojen tutkijalautakuntien tiedoilla kuolemaan johtaneista rattijuopumusonnettomuuksista.

Vertailtavuus

Vuosina 1931-40 tilasto sisälsi vain onnettomuudet, joissa osallisena oli moottorikäyttöinen ajoneuvo. Huomattava muutos tilastossa tapahtui 1978, jolloin loukkaantumisista poistettiin mustelmat, naarmut ym, joista ei aiheudu hoitoa. Määrittelymuutos vähensi loukkaantuneitten määrää lähes 30 % (taulukko A).

Vuodesta 1986 poliisin tietoja on täydennetty liikennevahinkojen tutkijalautakuntien tiedoilla kuolemaan johtaneista alkoholitapauksista (taulukko E). Niistä ilmenee tavallisesti vuosittain muutama onnettomuus, joissa poliisin merkinnät alkoholista puuttuvat.

Kuolemansyytilaston tieliikenteessä kuolleitten määrä on hieman tässä esitettyjä lukuja suurempi eri määrittelyjen takia: mukana ovat mm. 30 vrk:n jälkeen kuolleet, joita on n. 3 %.

Tietoja liikenneonnettomuuksista tuotetaan Suomessa kahta eri tietä: poliisin tietoon tulleet ja vakuutusyhtiöille ilmoitetut. Poliisin tietoihin perustuvat tämän tilaston lisäksi Liikenneturvan julkaisemat ennakkotiedot, TVH:n julkaisu 'Yleisillä teillä tapahtuneet liikenneonnettomuudet' (TVL:n ylläpitämällä ns. yleisillä teillä tapahtuu hieman alle puolet henkilövahinko-onnettomuuksista, noin

puolet tapahtuu kaduilla ja pieni osa yksityisteillä) sekä poliisin ja kuntien tekemät tilastot eräistä kunnista.

Tämän tilaston lisäksi julkaistaan toinen eri perusteista lähtevä kokonaistilasto: Vakuutusyhtiöiden liikenneturvallisuustoimikunnan (VALT) lähinnä vakuutuksenottajien antamiin tietoihin perustuva 'Vakuutusyhtiöiden liikennevahinkotilasto' lakisääteisen liikennevakuutuksen perusteella korvatuista onnettomuuksista. Omaisuusvahinkojen osalta VALT:n tilaston peittävyys on paljon parempi kuin tämän tilaston: se sisältää suurimman osan myös lievistä peltikolareista, jotka osalliset sopivat keskenään ja ilmoittavat vakuutusyhtiölle, mutta eivät poliisille (taulukko A).

Kansainvälisissä liikenneturvallisuusvertailuissa tarkastellaan tavallisesti liikenteessä kuolleitten määrää absoluuttisesti ja suhteessa väestöön sekä mahdollisesti autoistumiseen (taulukot G, I ja J). Joissain maissa käytetään 30 vrk:n rajasta poikkeavaa aikarajaa, mikä voidaan korjata kertoimella. Kaikissa maissa ei peittävyys kuolemaan johtaneitten onnettomuuksien osalta myöskään ole 100-prosenttinen kuten Suomessa. Loukkaantuneitten määriin (taulukko H) tulee suhtautua erittäin varauksellisesti erilaisten peittävyysien ja eri loukkaantumismäärittelyjen takia. Tämä näkyy selvästi verrattessa kuolleitten ja lokkaantuneitten määrien suhdetta eri maissa.

Peittävyys

Tilaston peittävyys kuolemaan johtaneitten onnettomuuksien osalta on 100-prosenttinen. Ilmoittamista kontrolloidaan sekä kuolinsyytödistysten että poliisin Liikenneturvalle toimittamien ennakoilmoitusten avulla.

Peittävyys muitten kuin kuolemaan johtaneitten onnettomuuksien osalta on puutteellinen lähinnä siksi, etteivät ne kaikki tule poliisin tietoon. Liikenneonnettomuuksien edustavuustutkimuksen 1985 (TVH 1988) perusteella näyttäisi loukkaantumisonnettomuuksista sisältyvän tähän tilastoon jonkin verran yli puolet. Puuttuvista valtaosa on lieviä loukkaantumisia (Tieliikennelaki 59. pykälä: Milloin onnettomuudessa on joku kuollut tai vakavasti loukkaantunut, siihen osallisen on ilmoitettava siitä ensi tilassa poliisille).

Pelkkien omaisuusvahinko-onnettomuuksien peittävyys on alle neljäosa ja vaihtelee erittäin paljon mm. tapahtumapaikan ja onnettomuustyyppin mukaan. Syy siihen, että poliisille ei ilmoiteta onnettomuudesta, on valtaosassa puuttuvia onnettomuuksia vahinkojen pienuus ja korvauksista sopiminen.

Mittaus- ja käsittelyvirheet

Tiedot ovat valtaosin varsin luotettavia. Niissä on tarkat virhetarkistukset, joissa tutkitaan tiedon validius ja se, edellyttääkö muuttujan arvo toisen muuttujan tiettyä arvoa. Epäselvyydet tarkistetaan ilmoituksen tehneeltä poliisilta.

Puutteellisia tietoja on lähinnä sellaisissa kohdissa, jotka eivät ole poliisin tiedossa eikä niitä pystytä jälkeinpäin tarkistamaan.

Tutkimuksia virheitten osuudesta Suomen aineistossa ei ole; ulkomaisia tutkimuksia on esitetty T. P. Hutchinsonin kirjassa 'Road Accident Statistics', Adelaide 1987. Kirja sisältää paljon mielenkiintoista tietoa maailman liikenneonnettomuuksista.

Julkaisemattomat taulukot ja aineiston saatavuus

Julkaisemattomia taulukkoja on runsaasti, mm.

- henkilövahinko-onnettomuudet sekä niissä kuolleet ja loukkaantuneet koko maassa ja taajamissa tarkan onnettomuustyyppin mukaan
- onnettomuuksissa kuolleet tienkäyttäjryhmän ja tarkan iän mukaan; samoin loukkaantuneet, kuolleet ja loukkaantuneet kuljettajat, kuolleet ja loukkaantuneet miehet sekä kuolleet ja loukkaantuneet mieskuljettajat
- henkilövahinko-onnettomuudet tarkan onnettomuustyyppin, osallisten lukumäärän ja lajin mukaan (esim. ha yksittäisönn., ha-jk, ha-mp jne, ketjukolareita ei eritelty); vastaavasti kuolemaan johtaneet onnettomuudet
- onnettomuuksiin osalliset alkoholin vaikutuksen alaiset kuljettajat ja jalankulkijat tienkäyttäjryhmän, alkoholin määrän ja onnettomuuden vakavuusasteen mukaan
- henkilövahinko-onnettomuuksiin osallisten mopon ja moottoripyörän kuljettajien sekä kuolleiden ja loukkaantuneiden matkustajien suojäkypärän käyttö
- onnettomuuksissa kuolleet ja loukkaantuneet tarkan onnettomuustyyppin ja osallislajien mukaan
- henkilövahinko-onnettomuuksiin osalliset autot tarkan onnettomuustyyppin mukaan

Julkaisemattomista taulukoista on mahdollista saada maksullisia valokopioita.

Tilastokeskuksen erityisselvitysyksikkö tekee asiakkaan tilauksesta maksullisia erikoistulostuksia. Tietoja voidaan luovuttaa myös konekielisessä muodossa, ei kuitenkaan henkilötietoja.

ROAD ACCIDENTS IN FINLAND 1988

In 1988, road safety in Finland was on the decline. 653 persons were killed in road accidents, the highest figure since 1977. The increase from the previous year was 72 persons. The number of injured persons was 11,909, which was over one thousand more than in 1987 and the highest figure for over ten years. The number of accidents resulting in personal injury was 9,569, and the number of all accidents recorded by the police (including accidents resulting in material damage only) 46,192.

Built-up areas accounted for 27 per cent of road fatalities (32 per cent in 1987) and for 52 per cent of injuries. Of accidents in built-up areas, a considerable proportion are light traffic accidents. Built-up areas accounted for 87 per cent of pedestrian casualties and for 84 per cent of cyclist casualties, while the proportion of car-occupant casualties in built-up areas was 35 per cent.

Of accidents resulting in personal injury, 1,378 were collisions between automobile and pedestrian, 1,416 between automobile and bicycle, 852 between automobile and moped/motorcycle and 2,589 between two automobiles. The number of single accidents was 2,073, animal accidents 187, railway crossing accidents 30 and other types of accident 1,044.

Of motorcyclists involved in accidents, 97 per cent wore a crash helmet. The corresponding figure for mopedists was 88 per cent. Most moped passengers did not wear a crash helmet.

Of killed car drivers and front seat passengers, 67 per cent used a seat belt. The figure for injured car drivers and front seat passengers was 86 per cent. Of unharmed drivers, 95 per cent used a seat belt. Of killed or injured rear seat passengers, 40 per cent used a seat belt, compared with 15 per cent in 1987. As from 1989, data on the use of seat belts and crash helmets in accidents are no longer available.

The proportion of young people among road traffic casualties was more than double the proportion of young people in the population. Of persons killed in road accidents, 23 per cent were 15-24 years of age. The corresponding figure for injured persons was 33 per cent. It should be noted, however, that the level of road casualties among young people in many countries is as high as in Finland. On the other hand, the proportion of elderly people in road fatalities is exceptionally high in Finland: 24 per cent of killed persons were over 65 years of age.

In 1988, 97 persons were killed in accidents involving a drunken motor vehicle driver. This is the second highest figure for the decade; in 1986, 99 persons were killed. Of the persons killed in these accidents, 71 were drunken drivers, 16 passengers of drunken drivers and ten outsiders. In addition, 20 drunken pedestrians and nine drunken cyclists were killed. A total of 1,230 persons were injured in accidents involving a drunken driver: 624 drunken drivers, 365 passengers of drunken drivers and 241 outsiders. The total number of persons injured in alcohol-related accidents was 1,548, drunken pedestrians and cyclists included.

The total number of drunken drivers involved in accidents (including accidents resulting in material damage only) was 3,766, 3,278 of them passenger car drivers. Most drunken drivers registered a high level of intoxication, over 1.5 per mille.

Cost of accidents

The research division of the National Board of Roads and Waterways has prepared cost estimates of traffic accidents. According to their estimates for 1987, the average cost of a fatal accident was FIM 3.7 million, of an accident resulting in injury FIM 140,000 and of an accident resulting in material damage FIM 20,000.

Information about payments on casualty and property damage claims is provided by Vakuutusyhtiöiden liikennevahinkotilasto (Traffic accident statistics issued by Finnish insurance companies; only in Finnish).

Traffic accident costs are also being investigated by the international research project COST 313 (Road Accident Costs), in which Finland is also represented.

Accident statistics from 1989 on

In compliance with the provisions of the new Pretrial Act effective from the beginning of 1989, the Ministry of the Interior has revised the police forms on which the statistics are based. The revised accident forms do not contain all the variables of the old forms. Some of the variables omitted are important, such as use of seat belts (Table 8), use of crash helmets (Table F) and use of reflectors (Table 13). This publication is the last to contain information on these items.

COMPILATION OF ROAD ACCIDENT STATISTICS IN FINLAND

Use of the statistics

Road accident statistics are used for evaluating the level of road safety at both national and international level. They provide guidelines for road safety measures, traffic control, and national and local traffic planning. The principal users of the statistics at the national level include the Ministries of Transport and Communications, the Interior and Education, and the various National Boards. The principal users at the local level are the local authorities. The Central Organisation for Traffic Safety in Finland, the Technical Research Centre of Finland, etc. use the data for research. The Statistics of Road Traffic Accidents in Europe published annually by the UN/Economic Commission for Europe contain some data on road accidents in Finland.

Road accident data for 1986 and 1987 (excl. personal identifiers) are also available from the Nordic road accident register maintained by Vejdatalaboratoriet in Denmark.

Finland is one of the few countries which do not yet participate in the OECD's International Road Traffic and Accident Database (IRTAD).

Definitions

Road traffic accident:

- a) which occurred or originated on a way or street open to public traffic;
- b) which resulted in one or more persons being killed or injured or as a result of which at least one of the vehicles involved sustained or caused material damage only;
- c) in which at least one moving vehicle was involved.

Killed in road accident:

Any person who was killed outright or who died within 30 days as a result of the accident.

Injured in road accident:

Any person, who was not killed, but sustained as a result of the accident injuries requiring treatment in hospital (incl. persons under observation) or at home.

The statistics do not record injuries for which no treatment in hospital or at home is prescribed after first aid.

Involved in accident:

All persons killed or injured in accidents and unharmed drivers of vehicles involved in accident.

An animal is involved in animal accident.

An accident involving a person or persons under the influence of alcohol (drug/medicine):

An accident involving a driver or a pedestrian who at the time of the accident was under the influence of alcohol or drug/medicine. This comprises persons with a tested or suspected alcohol content reading of 0.5 per mille or more.

The definitions of other concepts used agree with UN/ECE recommendations. Information on concepts and definitions is obtainable from the Central Statistical Office (CSO).

Data collection

The police fill out a form about every road accident reported to them, irrespective of the severity of the accident, and send a copy of the form to the CSO.

The CSO makes detailed records of casualties and alcohol-related accidents, whereas its computer records of accidents resulting in material damage are only concerned with the identification, municipality and type of the accident.

The CSO supplements police data with data from statistics on causes of death, with road data from the Roads Department and with data from the Road Accident Investigation Teams.

Comparability

The statistics for 1931-40 include only accidents involving motor vehicles. A significant change in the compilation of the statistics took place in 1978, when bruises, scratches, etc. not requiring medical treatment were excluded from injuries. The change in the definition of an injury reduced the number of injured persons by about 30 per cent (Table A).

Statistics on causes of death put the number of persons killed in road accidents slightly higher, owing to differing definitions. They include, for instance, persons who die after 30 days have elapsed from the accident, accounting for about 3 per cent of the cases.

Besides these statistics, certain other sets of statistics are issued on the basis of police data. The Central Organisation for Traffic Safety publishes the first preliminary data on road accidents monthly; the National Board of Roads and Waterways publishes statistics on accidents that have occurred on roads administered by the Roads Department (of accidents resulting in injury, just under half occur on these roads, approximately half occur on municipal roads, and a small proportion occur on private roads); and, for some municipalities, accident statistics are also compiled by the police and the local authorities.

In addition to these statistics, yet another set of total road accident statistics, compiled on different grounds, is published in Finland: statistics of accidents reported to insurance companies. The Traffic Safety Committee of Insurance Companies (VALT) publishes its accident statistics on an annual basis (only in Finnish). The coverage of the VALT statistics with respect to material damage accidents is far superior to that of the CSO statistics: the VALT

statistics also include most minor collisions settled privately between the parties and reported to an insurance company but not to the police (Table A).

International road safety comparisons are mainly based on the number of road fatalities in relation to the population and possibly to the number of automobiles (Tables G, I, J). Some countries use a different time limit from the normal 30-day limit, which can be corrected with the help of a special correction factor. However, there are differences in the coverage of the figures, especially with respect to injuries. The figures for injured persons (Table H) are very much subject to reservations because of the differences in coverage and in the definitions of an injury. This is obvious when considering the number of killed in relation to the number of injured in different countries (Tables G and H).

Coverage

The level of coverage of the statistics is 100 per cent with respect to fatal accidents. Reporting is controlled with the help of death certificates and preliminary police reports.

The level of coverage of other types of accident is lower, mainly because many of these accidents are not reported to the police. According to a study concerning the representativity of the accident statistics for 1985 (National Board of Roads and Waterways, 1988), more than half of accidents resulting in bodily injury are covered by the statistics. Most of the missing injuries are slight. (The Road Traffic Act, section 59: Fatal accidents and accidents resulting in serious injuries must be reported to the police without delay.)

For accidents resulting in material damage only, coverage is less than a quarter and varies considerably according to the place and type of the accident. Most missing accidents are not reported to the police because the damage caused is slight and because an agreement has been reached concerning compensation.

Measuring and processing errors

The information is quite reliable for the most part. Error checks for validity and cross-checks are performed. Irregular data are checked from the policeman reporting the case.

Incomplete information relates mainly to data not recorded by the police and cannot therefore be rechecked. There is no research into the effect of errors on the Finnish data.

Unpublished tables and the availability of data

In addition to the published tables, there are several unpublished tables. Some of them are available only in Finnish, but many are bilingual, Finnish-English, including those on:

- Drunken drivers and pedestrians involved in accidents by road user category, amount of alcohol (blood test/breath test) and severity of accident (fatal, personal injury, material damage)
- Use of crash helmets in accidents resulting in personal injury: motorcyclists and mopedists involved and passengers killed or injured
- Persons killed or injured according to specific type of accident and category of road user
- Automobiles involved in accidents resulting in personal injury by specific type of accident.

Copies of unpublished tables are available from the CSO.

The CSO accepts orders for tailor-made special tabulations and analyses of the data. Data (excl. personal identifier) can also be obtained in machine-readable form.

Taulukko A - Tabell A - Table A

Tieliikenneonnettomuudet sekä niissä kuolleet ja loukkaantuneet
Vägtrafikolyckor och därvid dödade och skadade personer
Road traffic accidents and persons killed and injured

Vuosi Ar Year	Onnettomuudet - Olyckor - Accidents				Kuolleet ja loukkaantuneet Dödade och skadade Persons killed and injured		
	Poliisin tietoon tulleet - Polisrapporterade - Known to police			Liikennevakuutuksen perusteella korvatut -1) Som ersatts på basen av trafikförsäkring -1)	Kuolleet Dödade Killed	Loukkaantuneet Skadade Injured	Yhteensä Summa Total
	Henkilövahinkoon johtaneet - Med personskada - Involving personal injury	Kuolemaan johtaneet - Med dödlig utgång - Fatal	Kaikki onnettomuudet - Alla olyckor - All accidents				
1931	941	113	2 970	..	119	1 047	1 166
1935	1 376	142	4 074	..	147	1 485	1 632
1940	963	181	2 791	..	227	1 089	1 316
1945	1 436	275	3 451	..	300	1 368	1 668
1950	2 979	365	8 491	..	375	3 224	3 599
1955	5 391	476	18 066	..	498	6 185	6 683
1960	8 054	729	22 025	..	765	9 716	10 481
1965	12 221	976	37 217	..	1 049	15 914	16 963
1970	11 439	973	30 466	77 189	1 055	16 028	17 083
- 71	11 465	1 041	30 005	82 266	1 143	16 026	17 169
- 72	11 553	1 072	28 205	76 004	1 156	15 985	17 141
- 73	11 395	980	29 071	73 345	1 086	15 859	16 945
- 74	10 359	779	26 574	67 303	865	14 167	15 032
1975	10 337	842	27 608	73 183	910	14 157	15 067
- 76	8 630	724	23 989	74 335	804	11 706	12 510
- 77	8 288	636	24 287	75 337	709	11 309	12 018
- 78	7 001	557	27 065	72 373	610	8 701	9 311
- 79	6 938	582	28 668	79 660	650	8 762	9 412
1980	6 790	514	29 416	81 006	551	8 442	8 993
- 81	7 173	518	31 303	91 493	555	9 072	9 627
- 82	7 402	525	31 227	87 623	569	9 117	9 686
- 83	7 673	541	37 651	92 445	604	9 373	9 977
- 84	7 543	488	38 512	99 075	541	9 198	9 739
1985	7 759	499	40 400	101 865	541	9 563	10 104
- 86	8 708	542	41 652	104 551	612	10 762	11 374
- 87	8 636	522	43 198	..	581	10 752	11 333
- 88	9 569	590	46 192	..	653	11 909	12 562

Taulukko B - Tabell B - Table B

Tieliikenneonnettomuuksissa kuolleet ja loukkaantuneet suhteessa väkilukuun, autojen lukumäärään ja autokilometriihin - Vid vägtrafikolyckor dödade och skadade personer i förhållande till folkmängden, bilbeståndet och bilkilometer - Persons killed and injured in road traffic accidents per mean population, number of automobiles and automobile kilometres

Vuosi Ar Year	Kuolleet - Dödade - Killed				Loukkaantuneet - Skadade - Injured			
	Lukum. Antal Number	/100 000 asukasta invånare inhabitants	/100 000 autoa bilar automobiles	/100 milj. autokm bilkm automobile-km	Lukum. Antal Number	/100 000 asukasta invånare inhabitants	/100 000 autoa bilar automobiles	/100 milj. autokm bilkm automobile-km
1978	610	12,8	48	2,4	8 701	183	685	34
1979	650	13,7	49	2,5	8 762	184	659	33
1980	551	11,5	40	2,1	8 442	177	606	32
1981	555	11,6	38	2,0	9 072	189	625	33
1982	569	11,8	37	2,0	9 117	189	595	32
1983	604	12,5	38	2,1	9 373	194	587	32
1984	541	11,1	32	1,8	9 198	189	551	31
1985	541	11,1	31	1,7	9 563	195	548	31
1986	612	12,5	33	1,9	10 762	219	588	33
1987	581	11,8	30	1,7	10 752	218	560	31
1988	653	13,2	32	1,8	11 909	241	585	33

1) Accidents, for which claims have been paid on basis of traffic insurance provided by law
Lähde: Liikennevakuutusyhdistys: Vakuutusyhtiöiden liikennevahinkotilasto

Taulukko C - Tabell C - Table C

Tieliikenneonnettomuuksissa kuolleet liikenneyksiköittäin
Vid vägtrafikolyckor dödade personer efter trafiklement
Persons killed in road traffic accidents, by traffic units

Vuosi Ar Year	Jalan- kulkija Gående Pedestrian	Polkupyörä Cykel Cycle	Mopo Moped Moped	Moottori- pyörä Motorcykel Motor cycle	Henkilö- auto Personbil Passenger car	Muu auto Annan bil Other automobile	Muu Annat Other	Yhteensä Summa Total
1980	139	107	43	21	202	25	14	551
1981	131	104	48	28	212	22	10	555
1982	156	82	34	13	256	15	13	569
1983	152	99	27	28	259	30	9	604
1984	148	86	28	19	232	19	9	541
1985	126	93	32	28	237	20	5	541
1986	135	84	30	24	304	29	6	612
1987	136	86	25	22	278	28	6	581
1988	131	69	35	26	351	25	16	653
Muutos Ändring % Change	+4	-25	+40	+18	+26	-11	+167	+12
Osuus kuolleista % Andel av dödade % Per cent of the killed								
1980	25	19	8	4	37	5	3	100
1981	24	19	9	5	38	4	2	100
1982	27	14	6	2	45	3	2	100
1983	25	16	4	5	43	5	2	100
1984	27	16	5	4	43	4	2	100
1985	23	17	6	5	44	4	1	100
1986	22	14	5	4	50	5	1	100
1987	23	15	4	4	48	5	1	100
1988	20	11	5	4	54	4	2	100

Taulukko D - Tabell D - Table D

Tieliikenneonnettomuuksissa loukkaantuneet liikenneyksiköittäin
Vid vägtrafikolyckor skadade personer efter trafiklement
Persons injured in road traffic accidents, by traffic units

Vuosi Ar Year	Jalan- kulkija Gående Pedestrian	Polkupyörä Cykel Cycle	Mopo Moped Moped	Moottori- pyörä Motorcykel Motor cycle	Henkilö- auto Personbil Passenger car	Muu auto Annan bil Other automobile	Muu Annat Other	Yhteensä Summa Total
1980	1 205	1 253	539	400	4 428	555	62	8 442
1981	1 328	1 333	563	388	4 745	621	94	9 072
1982	1 362	1 614	561	497	4 467	552	64	9 117
1983	1 245	1 643	605	534	4 700	598	48	9 373
1984	1 384	1 646	543	543	4 459	558	65	9 198
1985	1 321	1 571	482	601	5 030	501	57	9 563
1986	1 539	1 695	604	630	5 571	670	53	10 762
1987	1 459	1 573	592	588	5 806	669	65	10 752
1988	1 555	1 637	617	668	6 652	722	58	11 909
Muutos Ändring % Change	+7	+4	+4	+14	+15	+8	-11	+11
Osuus loukkaantuneista % Andel av skadade % Per cent of the injured								
1980	14	15	6	5	52	7	1	100
1981	15	15	6	4	52	7	1	100
1982	15	18	6	5	49	6	1	100
1983	13	18	6	6	50	6	1	100
1984	15	18	6	6	48	6	1	100
1985	14	16	5	6	53	5	1	100
1986	14	16	6	6	52	6	0	100
1987	14	15	6	5	54	6	1	100
1988	13	14	5	6	56	6	0	100

Taulukko E - Tabell E - Table E

Tieliikenneonnettomuuksien alkoholitapaukset ja poliisin tietoon tullut rattijuopumus
 Alkoholifallen vid vägtrafikolyckor och rattfylleri som kommit till polisens kännedom
 Road traffic accidents involving persons under the influence of alcohol and drunken driving known to the police

Vuosi Ar Year	Alkoholitapaukset - Alkoholfall - Alcohol cases							Rattijuopumukset ¹⁾ Rattfylleri Drunken driving
	Onnettomudet Olyckor Accidents	Kuolleet - Dödade - Killed			Loukkaantuneet - Skadade - Injured			
		Alkoholitapauksissa Vid alkoholfall In alcohol cases	Rattijuopumusonnettomuksissa Vid rattfylleriolyckor In accidents involving drunken driver		Alkoholitapauksissa Vid alkoholfall In alcohol cases	Rattijuopumusonnettomuksissa Vid rattfylleriolyckor In accidents involving drunken driver		
Yhteensä Summa Total	Sivulliset Utomstående Outsiders		Yhteensä Summa Total	Sivulliset Utomstående Outsiders				
1978	3 004	135	92	10	1 177	1 033	189	19 504
1979	2 776	129	92	11	1 127	975	186	19 940
1980	2 694	98	61	12	981	828	198	20 436
1981	2 705	98	64	8	1 066	904	192	20 479
1982	2 963	102	68	7	1 124	930	197	20 804
1983	3 031	112	74	8	1 042	864	178	21 749
1984	2 825	103	68	6	1 062	840	169	21 407
1985	3 178	93	54	6	1 173	933	172	21 262
1986	3 962	137	99	9	1 348	1 109	214	24 378
1987	3 760	109	76	4	1 396	1 135	219	24 043
1988	4 196	126	97	10	1 548	1 230	241	26 478

Taulukko F - Tabell F - Table F

Henkilövahinko-onnettomuuksiin osallisten mopon ja moottoripyörän kuljettajien sekä kuolleiden ja loukkaantuneiden matkustajien suojakypärän käyttö prosentteina - Användning av skyddshjälm bland mopedister och motorcykelförare som varit delaktiga i olyckor med personskada och bland dödade och skadade passagerare, procent - Use of crash helmets by drivers of mopeds and motor cycles involved in accidents with personal injury and by killed and injured passengers of mopeds and motor cycles, per cent

	Kuljettajat - Förare - Drivers			Matkustajat, kuolleet ja loukkaantuneet Passagerare, dödade och skadade Passengers, killed and injured	Yhteensä Summa Total
	Kuolleet Dödade Killed	Loukkaantuneet Skadade Injured	Vahingoittumattomat Utan skador Not injured		

Mopo - moped - moped

1981	-	5	-	-	4
1982	71	74	84	21	72
1983	73	89	91	21	87
1984	70	87	98	6	84
1985	78	90	95	13	87
1986	81	88	98	10	83
1987	67	90	95	14	86
1988	65	89	90	21	84

Moottoripyörä - motorcykel - motor cycle

1981	92	93	95	82	92
1982	91	95	98	92	94
1983	96	95	100	92	95
1984	100	96	100	94	96
1985	95	98	100	92	97
1986	95	98	98	97	98
1987	100	97	90	85	95
1988	100	98	100	94	97

1) Lähde: Tilastokeskus: Oikeustilastotoimisto

Taulukko G - Tabell G - Table G

Tieliikenneonnettomuuksissa kuolleet eräissä maissa
Vid vägtrafikolyckor dödade personer i några länder
Persons killed in road traffic accidents, in selected countries

	1975	1980	1985	1986	1987
Suomi - Finland	910	551	541	612	581
Alankomaat - Nederländerna - Netherlands	2 321	1 997	1 438	1 529	1 485
Espanja - Spanien - Spain (1.3) ¹⁾	5 833	6 522	6 374	7 045	7 615
Islanti - Island - Iceland	33	25	23	24	..
Iso-Britannia - Storbritannien United Kingdom	6 679	6 239	5 342	5 618	5 339
Italia - Italien - Italy (1.07) ¹⁾	10 177	9 135	7 629	7 645	7 108
Itävalta - Österrike - Austria (1.085) ¹⁾	2 390	1 890	1 477	1 448	1 424
Norja - Norge - Norway	539	362	402	452	398
Puola - Polen - Poland	5 633	6 002	4 688	4 667	4 625
Ranska - Frankrike - France (1.09) ¹⁾	14 166	13 499	11 387	11 947	10 742
Ruotsi - Sverige - Sweden	1 172	848	808	844	787
Saksan liittotasavalta - Tyskland Fr Germany, Federal Republic	14 870	13 041	8 400	8 948	7 967
Sveitsi - Schweiz - Switzerland	1 243	1 246	908	1 034	952
Tanska - Danmark - Denmark	827	690	771	723	698
Unkari - Ungern - Hungary	1 904	1 630	1 756	1 632	1 571
Yhdysvallat - USA	44 525	51 091	43 795	46 056	..

Taulukko H - Tabell H - Table H

Tieliikenneonnettomuuksissa loukkaantuneet eräissä maissa
Vid vägtrafikolyckor skadade personer i några länder
Persons injured in road traffic accidents in selected countries

	1975	1980	1985	1986	1987
Suomi - Finland	14 157	8 442	9 563	10 762	10 752
Alankomaat - Nederländerna - Netherlands	59 979	56 623	48 450	50 081	49 189
Espanja - Spanien - Spain	93 314	107 675	128 800	137 145	153 388
Islanti - Island - Iceland	674	686	889	768	..
Iso-Britannia - Storbritannien United Kingdom	325 924	329 635	320 819	325 275	316 070
Italia - Italien - Italy	229 898	222 873	218 084	210 729	..
Itävalta - Österrike - Austria	66 145	62 625	59 977	58 448	57 352
Norja - Norge - Norway	10 974	10 248	11 902	12 006	11 090
Puola - Polen - Poland	46 385	46 245	42 220	43 150	42 272
Ranska - Frankrike - France	345 726	333 593	270 745	259 015	237 638
Ruotsi - Sverige - Sweden	20 809	19 246	20 671	21 614	20 467
Saksan liittotasavalta - Tyskland Fr Germany, Federal Republic	457 797	500 463	422 095	443 217	424 622
Sveitsi - Schweiz - Switzerland	29 951	32 326	29 827	30 346	29 150
Tanska - Danmark - Denmark	20 100	15 061	13 855	13 398	12 016
Unkari - Ungern - Hungary	25 804	23 827	24 840	24 822	25 462
Yhdysvallat - USA	1 800 000	3 410 000	3 345 000

Lähde - Källa - Source: Statistics of Road Traffic Accidents in Europe. United Nations.

1) Käytetty korjauskertoimen maissa, jotka eivät sovellu 30 vrk rajaa liikennekuoleman määrittelyssä.
Correction coefficient used for countries departing from the 30-day definition of persons killed.

Taulukko I - Tabell I - Table I

Tieliikenneonnettomuuksissa kuolleet 100 000 asukasta kohti eräissä maissa
 Vid vägtrafikolyckor dödade personer per 100 000 invånare i några länder
 Persons killed in road traffic accidents per 100 000 of the mean population, in selected countries

	1975	1980	1985	1986	1987
Suomi - Finland	19	12	11	12	12
Alankomaat - Nederländerna - Netherlands	17	14	10	11	10
Espanja - Spanien - Spain	16	17	17	18	20
Islanti - Island - Iceland	15	11	10	10	..
Iso-Britannia - Storbritannien United Kingdom	12	11	9	10	9
Italia - Italien - Italy	18	16	13	13	12
Itävalta - Österrike - Austria	32	27	20	19	19
Norja - Norge - Norway	13	9	10	11	9
Puola - Polen - Poland	17	17	12	12	12
Ranska - Frankrike - France	27	25	21	22	19
Ruotsi - Sverige - Sweden	14	10	10	10	9
Saksan liittotasavalta - Tyskland Fr Germany, Federal Republic	24	21	14	15	13
Sveitsi - Schweiz - Switzerland	19	20	14	16	14
Tanska - Danmark - Denmark	16	13	15	14	14
Unkari - Ungern - Hungary	18	15	17	15	15
Yhdysvallat - USA	21	22	18	19	..

Taulukko J - Tabell J - Table J

Tieliikenneonnettomuuksissa kuolleet 100 000 autoa kohti eräissä maissa
 Vid vägtrafikolyckor dödade personer per 100 000 bilar i några länder
 Persons killed in road traffic accidents per 100 000 automobiles, in selected countries

	1975	1980	1985	1986	1987
Suomi - Finland	80	40	31	33	30
Alankomaat - Nederländerna - Netherlands	61	40	26	28	26
Espanja - Spanien - Spain	98	73	58	61	63
Islanti - Island - Iceland	46	26	20
Iso-Britannia - Storbritannien United Kingdom	41	35	27	28	25
Italia - Italien - Italy	63	47	31
Itävalta - Österrike - Austria	109	67	47	51	48
Norja - Norge - Norway	49	26	23	24	22
Puola - Polen - Poland	366	196	103	96	89
Ranska - Frankrike - France	80	62	47	..	42
Ruotsi - Sverige - Sweden	40	28	24	24	21
Saksan liittotasavalta - Tyskland Fr Germany, Federal Republic	77	52	30	32	27
Sveitsi - Schweiz - Switzerland	64	51	32	36	32
Tanska - Danmark - Denmark	54	42	44	39	..
Unkari - Ungern - Hungary	270	142	109	94	84
Yhdysvallat - USA	33	33	26	26	..

Lähde - Källa - Source: Statistics of Road Traffic Accidents in Europe. United Nations.

TIELIIKENNEONNETTOMUUDET - VÄGTRAFIKOLYCKOR - ROAD TRAFFIC ACCIDENTS
1988

TAULUKKO 1 - TABELL 1 - TABLE 1
HENKILÖVAHINKO-ONNETTOMUUDET SEKÄ NIISSÄ KUOLLEET JA LOUKKAANTUNEET LÄÄNEITTÄIN
OLYCKOR MED PERSONSKADA OCH DÄRVID DÖDADE OCH SKADADE PERSONER LÄNSVIS
ACCIDENTS INVOLVING PERSONAL INJURY AND PERSONS KILLED OR INJURED IN ACCIDENTS, BY PROVINCE

LÄÄNI LÄN PROVINCE	ONNETTOMUUDET - OLYCKOR - ACCIDENTS			KUOLLEET - DÖDADE - KILLED			LOUKKAANTUNEET - SKADADE - INJURED			
	KUOLEMAAN JOHT-DÖDL. FATAL	YHTEENSÄ TOTAL	TAAJAMAT TÄTORT BUILT-UP	ALKOHOLITAP. ALKOHOLFALL DRINK-RELATED	YHTEENSÄ TOTAL	TAAJAMAT TÄTORT BUILT-UP	ALKOHOLI- TAP:SSA DRINK-REL.	YHTEENSÄ TOTAL	TAAJAMAT TÄTORT BUILT-UP	ALKOHOLI- TAP:SSA DRINK-REL.
UUSIMAA	101	2321	1549	313	116	43	26	2851	1783	374
HELSINKI	21	845	763	128	22	17	7	980	875	162
ESPOO	10	191	112	17	12	3	1	247	128	19
VANTAA	6	278	182	29	8	3	2	354	214	35
TURKU JA PORI	89	1560	883	200	94	24	20	2012	1042	233
TURKU	7	298	278	38	7	6	1	349	322	45
AHVENANMAA	4	46	17	6	5	3	2	56	22	10
HÄME	74	1192	746	157	83	26	11	1514	879	203
TAMPERE	9	212	195	33	10	9	3	265	239	40
KYMI	51	669	387	101	56	23	11	815	419	127
MIKKELI	42	450	232	66	45	12	10	588	262	81
POHJOIS-KARJALA	17	312	166	46	18	4	6	389	192	57
KUOPIO	31	395	193	48	33	11	5	485	209	59
KESKI-SUOMI	33	516	258	61	37	9	6	613	286	68
VAASA	61	854	385	99	70	8	8	1064	435	131
OULU	53	883	421	115	58	10	6	1071	468	136
LAPPI	34	371	174	64	38	5	15	451	191	69
KOKO MAA - HELA LANDET WHOLE COUNTRY	590	9569	5411	1276	653	178	126	11909	6188	1548
KAUPUNGIT - STÄDER URBAN MUNICIPALITIES	264	5869	4480	786	291	136	58	7015	5118	933
MUUT KUNNAT - ÖVR KOMMUNER RURAL MUNICIPALITIES	326	3700	931	490	362	42	68	4894	1070	615

7.6.1989

TILASTOKESKUS - STATISTIKCENTRALEN - CENTRAL STATISTICAL OFFICE
 TIETLIKENNONNETTOMUDET - VÄGTRAFIKOLYCKOR - ROAD TRAFFIC ACCIDENTS
 1988

TAULUKKO 2 - TABELL 2 - TABLE 2
 HENKILÖVAHINKO-ONNETTOMUDET SEKÄ NIISSÄ KUOLLEET JA LOUKKAANTUNEET KUUKAUSITTAIN
 OLYCKOR MED PERSONSKADA OCH DÄRVID DÖDADE OCH SKADADE PERSONER EFTER MÅNAD
 ACCIDENTS INVOLVING PERSONAL INJURY AND PERSONS KILLED OR INJURED IN ACCIDENTS, BY MONTH

KUUKAUSI-MANAD MONTH	ONNETTOMUDET - OLYCKOR ACCIDENTS		KUOLLEET - DÖDADE KILLED		LOUKKAANTUNEET-SKADADE INJURED		YHTEENSÄ TOTAL	ALKOHOLI- TAP:SSA DRINK-REL.	YHTEENSÄ TOTAL	ALKOHOLI- TAP:SSA DRINK-REL.	YHTEENSÄ TOTAL	OSALLISET MOOTT KÄYTT. AJON. DELAKTIGA MOTORDR. FORDON MOTOR VEHICLES INVOLVED YHTEENSÄ TOTAL
	KUOLEMAAN JOHT-DÖDL. FATAL	YHTEENSÄ TOTAL	YHTEENSÄ TOTAL	ALKOHOLI- TAP:SSA DRINK-RELATED	YHTEENSÄ TOTAL	ALKOHOLI- TAP:SSA DRINK-REL.						
KOKO MAA - HELA LANDET WHOLE COUNTRY												
TAMMIKUU - JANUARY	39	663	67	42	6	907	75	1039	4			4
HELMIKUU - FEBRUARY	40	518	44	47	4	684	55	844	6			6
MAALISKUU - MARCH	34	518	47	36	6	668	63	875	4			4
HUHTIKUU - APRIL	43	584	82	49	13	722	90	856	4			4
TOUKOKUU - MAY	41	830	121	44	7	968	141	1118	9			9
KESÄKUU - JUNE	61	996	150	66	18	1174	180	1365	17			17
HEINÄKUU - JULY	52	986	160	59	15	1252	202	1386	34			34
ELOKUU - AUGUST	57	999	163	60	15	1234	209	1412	9			9
SYYSKUU - SEPTEMBER	47	936	137	53	12	1110	161	1303	7			7
LOKAKUU - OCTOBER	54	962	134	57	17	1153	163	1330	9			9
MARRASKUU - NOVEMBER	58	787	103	67	10	986	126	1166	4			4
JOULUKUU - DECEMBER	64	790	68	73	3	1051	83	1295	6			6
YHTEENSÄ - TOTAL	590	9569	1276	653	126	11909	1548	13989	113			113
TAAJAMAT - TÄTORT BUILT-UP AREA												
TAMMIKUU - JANUARY	12	349	41	12	1	413	48	507	1			1
HELMIKUU - FEBRUARY	9	282	29	9	2	337	35	421	2			2
MAALISKUU - MARCH	4	285	29	4	1	335	37	455	2			2
HUHTIKUU - APRIL	14	319	45	14	5	360	51	453	1			1
TOUKOKUU - MAY	16	520	67	16	3	571	77	663	4			4
KESÄKUU - JUNE	16	556	81	16	5	620	92	755	5			5
HEINÄKUU - JULY	15	510	87	16	5	611	98	690	12			12
ELOKUU - AUGUST	16	592	84	17	2	677	107	813	3			3
SYYSKUU - SEPTEMBER	22	582	87	26	3	640	98	784	3			3
LOKAKUU - OCTOBER	20	573	88	21	9	647	105	750	3			3
MARRASKUU - NOVEMBER	16	445	56	16	2	529	70	622	2			2
JOULUKUU - DECEMBER	11	398	35	11	-	448	41	590	4			4
YHTEENSÄ - TOTAL	171	5411	729	178	38	6188	859	7503	42			42

TIELIIKENNEONNETTOMUJDET - VÄGTRAFIKOLYCKOR - ROAD TRAFFIC ACCIDENTS
1988

TAULUKKO 3 - TABELL - TABLE 3
HENKILÖVAHINGKO-ONNETTOMUJDET SEKÄ NIISSÄ KUOLLEET JA LOUKKAANTUNEET KELLONAJAN MUKAAN
OLYCKOR MED PERSONSKADA OCH DÄRVID DÖDADE OCH SKADADE PERSONER EFTER KLOCKSLAG
ACCIDENTS INVOLVING PERSONAL INJURY AND PERSONS KILLED OR INJURED BY HOUR OF THE DAY

KELLONAIKA KLOCKSLAG HOUR OF DAY	ONNETTOMUJDET-OLYCKOR-ACCIDENTS			VUODENAIKA-ÅRSTID SEASON			VIIKONPÄIVÄ-VECKODAG-DAY OF THE WEEK				UHRIT-OFFREN-VICTIMS	
	KUOL. JOHT. DÖDL. UTG. FATAL	LOUKK. JOHT. ANN. PERS. SK. NON-FATAL	YHTEENSÄ SUMMA TOTAL	KESÄAIKA SOMMAR SUMMER	MUJ ANNAN OTHER	MAANANTAI- TORSTAI MÄN-TOR MON-THU	PERJANTAI FREDAG FRIDAY	LAUANTAI LÖRDAG SATURDAY	SUNNUNTAI SÖNDAG SUNDAY	KUOLLEET DÖDADE KILLED	LOUKKAANT. SKADADE INJURED	
00-01	14	208	222	90	132	74	25	60	63	20	282	
01-02	18	226	244	87	157	65	17	87	75	18	313	
02-03	14	150	164	64	100	32	10	69	53	15	219	
03-04	14	98	112	51	61	32	11	37	32	17	131	
04-05	8	79	88	34	54	25	11	30	22	9	121	
05-06	9	72	80	29	51	48	11	12	9	9	91	
06-07	16	244	260	86	174	187	43	20	10	17	312	
07-08	31	397	428	80	348	321	76	19	12	35	491	
08-09	28	371	399	78	321	295	49	34	21	31	500	
09-10	25	319	344	85	259	214	54	54	22	27	427	
10-11	25	373	398	101	297	253	60	54	31	26	480	
11-12	28	503	531	156	375	313	83	82	53	33	636	
12-13	30	513	543	151	392	289	101	93	60	32	687	
13-14	31	534	565	195	370	299	112	81	73	32	700	
14-15	47	623	670	203	420	349	71	91	62	49	770	
15-16	42	707	749	233	516	469	132	86	62	45	900	
16-17	58	785	843	279	564	534	137	80	92	65	1027	
17-18	31	563	594	188	406	344	104	73	73	36	728	
18-19	24	564	588	168	420	330	100	69	89	27	712	
19-20	23	479	502	157	345	254	97	72	79	26	667	
20-21	24	387	411	132	279	206	83	66	56	31	556	
21-22	21	320	341	125	216	197	64	44	36	22	448	
22-23	15	271	286	117	169	117	70	60	39	16	383	
23-24	14	240	254	92	162	100	71	54	29	15	328	
YHTEENSÄ-SUMMA TOTAL	590	8979	9569	2981	6588	5347	1633	1427	1162	653	11909	

TILASTOKESKUS - STATISTIKCENTRALEN - CENTRAL STATISTICAL OFFICE

30.5.1989

TIELIIKENNEONNETTOMUJDET - VÄGTRAFIKOLYCKOR - ROAD TRAFFIC ACCIDENTS
1988

TAULUKKO 4 - TABELL - TABLE 4
HENKILÖVAHINKO-ONNETTOMUJDET SEKÄ NIISSÄ KUOLLEET JA LOUKKAANTUNEET VIIKONPÄIVÄN MUKAAN
OLYCKOR MED PERSONSKADA OCH DÄRVID DÖDADE OCH SKADADE PERSONER EFTER VECKODAG
ACCIDENTS INVOLVING PERSONAL INJURY AND PERSONS KILLED OR INJURED, BY DAY OF THE WEEK

VIIKONPÄIVÄ VECKODAG DAY OF WEEK	KOKO MAA - HELA LANDET - WHOLE COUNTRY				TAAJAMAT - TÄTORT - BUILT-UP AREA			
	ONNETTOMUJDET-OLYCKOR-ACCIDENTS	UHRIT-OFFREN-VICTIMS	ONNETTOMUJDET-OLYCKOR	UHRIT-OFFREN	ACCIDENTS	VICTIMS	ACCIDENTS	VICTIMS
	KUOL. JOHT. DÖDL. UTG. FATAL	YHTEENSÄ SUMMA TOTAL	KUOLLEET DÖDADE KILLED	SKADADE INJURED	KUOL. JOHT. ANN. PERS. SK. DÖDADE FATAL	LOUKKAANTUN. SKADADE INJURED	KUOLLEET ANN. PERS. SK. DÖDADE NON-FATAL	LOUKKAANTUN. SKADADE INJURED
MAANANTAI-MÄNDAG MONDAY	85	1263	98	1638	23	764	25	918
TIISTAI-TISDAG TUESDAY	77	1227	82	1543	30	753	31	868
KESKIVIIKKO-ONSDAG WEDNESDAY	68	1215	73	1514	28	779	28	879
TORSTAI-TORSdag THURSDAY	89	1323	101	1659	22	841	22	960
PERJANTAI-FREDAG FRIDAY	101	1532	104	1979	33	916	33	1076
LAUANTAI-LÖRDAG SATURDAY	89	1338	97	1952	22	689	22	864
SUNNUNTAI-SÖNDAG SUNDAY	81	1081	98	1624	13	498	17	623
YHTEENSÄ-SUMMA TOTAL	590	8979	653	11909	171	5240	178	6188
A L K O H O L I T A P A U K S E T - A L K O H O L F A L L - A L C O H O L C A S E S								
MAANANTAI-MÄNDAG MONDAY	14	84	16	112	5	53	6	62
TIISTAI-TISDAG TUESDAY	6	109	6	146	3	60	3	70
KESKIVIIKKO-ONSDAG WEDNESDAY	8	103	8	136	3	62	3	76
TORSTAI-TORSdag THURSDAY	19	150	19	185	6	106	6	120
PERJANTAI-FREDAG FRIDAY	18	220	18	284	5	129	5	159
LAUANTAI-LÖRDAG SATURDAY	34	326	39	454	11	184	11	246
SUNNUNTAI-SÖNDAG SUNDAY	18	167	20	231	3	99	4	126
YHTEENSÄ-SUMMA TOTAL	117	1159	126	1548	36	693	38	859

TILASTOKESKUS - STATISTIKCENTRALEN - CENTRAL STATISTICAL OFFICE

4.7.1989

TIELIIKENNEONNETTOMUUDET - VÄGTRAFIKOLYCKOR - ROAD TRAFFIC ACCIDENTS
1988

TAULUKKO 5 - TABELL 5 - TABLE 5
HENKILÖVAHINKO-ONNETTOMUUDET SEKÄ NIISSÄ KUOLLEET JA LOUKKAANTUNEET TAPAHUMAPAIKAN MUKAAN
OLYCKOR MED PERSONSKADA OCH DÄRVID DÖDADE OCH SKADADE PERSONER EFTER OLYCKSPLATS
ACCIDENTS INVOLVING PERSONAL INJURY AND PERSONS KILLED OR INJURED BY TYPE OF ROAD, SPEED LIMIT AND INTERSECTION

TIEN LAJI - VÄGTYP - TYPE OF ROAD	ONNETTOMUUDET - OLYCKOR - ACCIDENTS					UHRIT - OFFREN - VICTIMS				
	KUOL. JOHT. DÖDL. UTG. FATAL	LOUKK. JOHT. ANN. PERS. SK NON-FATAL	YHTEENSÄ SUMMA TOTAL	TAAJAMAT TÄTORT BUILT-UP AREA	EI-TAAJAMAT EJ-TÄTORT NON BUILT-UP AREA	KUOLLEET DÖDADE KILLED	LOUKKAANTUNEET SKADADE INJURED	YHTEENSÄ SUMMA TOTAL	LOUKKAANTUNEET SKADADE INJURED	YHTEENSÄ SUMMA TOTAL
MOOTTORITIE - MOTORVÄG - MOTORWAY	11	128	139	3	136	14	197	211		
MOOTTORILIIKENNETIE-MOTOR TRAFFIC ROAD	7	78	85	3	82	10	140	150		
VALTATIE - HUVUDVÄG - CLASS I MAIN ROAD	174	1261	1435	116	1319	197	2066	2263		
KANTATIE - STAMVÄG - CLASS II MAIN ROAD	57	471	528	59	469	71	715	786		
MUU MAANTIE-ÖVR LANDSVÄG - OTHER HIGHWAY	148	1547	1695	468	1227	160	2203	2363		
PAIKALLISTIE - BYGDEVÄG - LOCAL ROAD	37	676	713	258	455	38	885	923		
TIELAJI PUUTTUU-EJ UPPGIVET - NOT STATED	12	250	262	122	140	13	315	328		
KUNNAN TIE/KATU - KOMMUNAL VÄG/GATA	122	4296	4418	4247	171	125	5041	5166		
MUNICIPAL ROAD/STREET										
YKSITYINEN TIE/ALUE - PRIVATVÄG	22	272	294	135	159	25	347	372		
PRIVATE ROAD	590	8979	9569	5411	4158	653	11909	12562		
YHTEENSÄ - SUMMA - TOTAL										
NOPEUSRAJOITUS - HASTIGHETSBEGRÄNSNING										
SPEED LIMIT										
- 40 KM/H	6	141	147	120	27	7	172	179		
50 KM/H	148	4770	4918	4737	181	155	5590	5745		
60- 70 KM/H	47	930	977	466	511	49	1270	1319		
80- 90 KM/H	238	2065	2303	86	2217	258	3086	3344		
100-110 KM/H	148	1032	1180	2	1178	179	1728	1907		
120 KM/H	3	41	44	-	44	5	63	68		
EI TIETOA - EJ UPPGIVET - UNKNOWN	-	-	-	-	-	-	-	-		
YHTEENSÄ - SUMMA - TOTAL	590	8979	9569	5411	4158	653	11909	12562		
RISTEYS - KORSNING - INTERSECTION										
LIIKENNEVALOT-TRAFIKLJUS-TRAFFIC LIGHTS:										
TOIMINNASSA - FUNKTION - IN OPERATION	16	543	559	489	70	16	684	700		
EI TOIMINNASSA-EJ FUNKT.-NOT IN OPERATI	6	205	211	197	14	6	279	285		
KARKIKOLMIO - SPETSTRANGEL	73	1625	1698	1169	529	78	2076	2154		
GIVE-WAY SIGN										
STOP-MERKKI - STOPMÄRKE - STOP-SIGN	17	178	195	61	134	20	277	297		
MUU RISTEYS-ANN KORSNING-OTHER INTERSECT.	11	508	519	448	71	11	620	631		
TASORISTEYS - PLANKORSNING										
RAILWAY LEVEL CROSSING										
PUOMEIN - MED BOM - WITH GATE	1	3	4	2	2	1	3	4		
ILMAN PUOMIA-UTAN BOM-WITHOUT GATE	13	20	33	19	14	16	29	45		
YHTEENSÄ - SUMMA - TOTAL	137	3082	3219	2385	834	148	3968	4116		

7. 6. 1989

TILASTOKESKUS - STATISTIKCENTRALEN - CENTRAL STATISTICAL OFFICE

TIELIIKENNEONNETTOMUJUEDET - VÄGTRAFIKOLYCKOR - ROAD TRAFFIC ACCIDENTS
1988TAVLUKKO 6 - TABELL 6 - TABLE 6
HENKILÖVAHINKO-ONNETTOMUJUEDET ONNETTOMUJUEDET ONNETTOMUJUEDET ONNETTOMUJUEDET ONNETTOMUJUEDET
OLYCKOR MED PERSONSKADA EFTER OLYCKSTYP OCH FÖRHÅLLANDEN
ACCIDENTS INVOLVING PERSONAL INJURY BY NATURE OF ACCIDENT AND SURROUNDINGS

	YKSIITTÄISONN. SINGELOLYCKA SINGLE ACCID.	SAMA AJOSUUNTA LIKRIKTTIGA KURSER SAME DRIVING DIRECTION	KOHTAAMISONN. NOTE MEETING ACC.	RISTEÄMISONN. KORSVÄG CROSSING ACC.	JALAN- KULKU- ONNETT. FOTG. OLYCKA PEDESTR. ACCID.	ELÄIN- ONNETT. DJUR- OLYCKA ANIMAL ACCID.	MUU ONNETT. ANNAN OLYCKA OTHER ACCID.	YHTEENSÄ SUMMA TOTAL
	YKSIITTÄISONN. SINGELOLYCKA SINGLE ACCID.	SAMA AJOSUUNTA LIKRIKTTIGA KURSER SAME DRIVING DIRECTION	KOHTAAMISONN. NOTE MEETING ACC.	RISTEÄMISONN. KORSVÄG CROSSING ACC.	JALAN- KULKU- ONNETT. FOTG. OLYCKA PEDESTR. ACCID.	ELÄIN- ONNETT. DJUR- OLYCKA ANIMAL ACCID.	MUU ONNETT. ANNAN OLYCKA OTHER ACCID.	YHTEENSÄ SUMMA TOTAL
YHTEENSÄ - SUMMA - TOTAL	1988	570	954	1634	1461	187	605	9569
TAAJAMA - TÄTORT - BUILT-UP AREA	548	283	242	1328	1239	2	458	5411
KUOL. JOHT. - DÖDL. UTG. - FATAL	24	4	8	38	60	-	15	171
LOUKK. JOHT. - ANN. PERS. SKADA	524	283	234	1290	1179	2	443	5240
NON-FATAL INJURY								
EI TAAJ.-EJ TÄTORT-NON BUILT-UP	1440	287	712	306	222	185	147	4158
KUOL. JOHT. - DÖDL. UTG. - FATAL	101	10	149	20	57	5	17	419
LOUKK. JOHT. - ANN. PERS. SKADA	1339	277	563	286	165	180	130	3739
NON-FATAL INJURY								

NOPEUSRAJOITUS - HASTIGHETSBEGR.
SPEED LIMIT

	26	5	2	1	18	8	36	11	17	22	148
40	494	255	108	249	234	370	1192	379	1158	426	4953
50	191	84	21	57	70	76	185	102	98	2	933
60-70	832	126	58	134	435	76	183	164	139	66	2333
80-90	419	97	43	103	195	26	38	42	48	110	1160
100-110	26	3	1	-	2	-	-	-	1	7	42
120	-	-	-	-	-	-	-	-	-	-	-
EI TIETOA-EJ UPPG. - UNKNOWN	-	-	-	-	-	-	-	-	-	-	-

VALOISUUS - LJUSFÖRHÅLLANDEN
LIGHT CONDITIONS

	440	611	404	1258	535	740	459	6257
PÄIVÄNVALO - DAGSLJUS - DAYLIGHT	1039	82	458	458	535	740	459	6257
HÄMÄRÄ - HALVDAGER - TWILIGHT	246	17	30	84	37	98	30	749
PIMEÄ - MÖRKER - DARKNESS	418	16	18	36	25	126	41	1008
PIMEÄ, TIE VALAISTU-VÄGBELYSNING	285	24	38	256	101	497	75	1555
DARK, ROAD ILLUMINATED								

30.5.1989

TILASTOKESKUS-STATISTIKCENTRALEN-CENTRAL STATISTICAL OFFICE
 TIELIIKENNEONNETTOMUUEDET-VÄGTRAFIKOLYCKOR-ROAD TRAFFIC ACCIDENTS
 1988

TAULUKKO 7 - TABELL 7 - TABLE 7
 HENKILÖVAHINKO-ONNETTOMUUKSIIN OSALLISET LIIKENNEYKSIKÖT
 DELAKTIGA TRAFIKELEMENT I OLYCKOR MED PERSONSKADA
 TRAFFIC UNITS INVOLVED IN ACCIDENTS INVOLVING PERSONAL INJURY

LIIKENNEYKSIKÖ TRAFIKELEMENT TRAFFIC UNIT	KOKO MAA-HELA LANDET-WHOLE COUNTRY	YHTEENSÄ SUMMA TOTAL		TAAJAMA-TÄTORT BUILT-UP AREA		EI TAAJAMA-EJ TÄTORT NON BUILT-UP AREA		
		KUOL. JOHT. DÖDL. UTG. FATAL	LOUKK. JOHT. ANN. PERS. SK. NON-FATAL	KUOL. JOHT. DÖDL. UTG. FATAL	LOUKK. JOHT. ANN. PERS. SK. NON-FATAL	KUOL. JOHT. DÖDL. UTGANG FATAL	LOUKK. JOHT. ANN. PERS. SK. NON-FATAL	
JALANKULKIJA-GÄENDE PEDESTRIAN	1639	134	1575	1709	72	1374	62	201
POLKUPYÖRÄ-CYKEL	1722	73	1746	1819	39	1478	34	268
MOPÖ-MOPED	698	37	682	719	14	473	23	209
MOOTTORIPYÖRÄ-MOTORCYKEL	639	32	627	659	13	434	19	193
MOTOR CYCLE	7935	580	9809	10389	111	5425	469	4384
HENKILÖAUTO-PERSONBIL PASSENGER CAR	312	32	288	320	13	203	19	85
LINJA-AUTO-BUSS BUS	28	1	27	28	1	27	-	-
RAITIOVAUNU-SPÄRVAGN TRAM	804	35	790	825	9	423	26	367
PAKETTIAUTO-LÄTT LASTBIL LIGHT LORRY	534	66	489	555	22	206	44	283
KUORMA-AUTO-TUNG LASTBIL HEAVY LORRY	24	4	20	24	2	7	2	13
K-AUTO+PUOLIPERÄV. -DRAGBIL+ PÄH. VAGN-TRACTOR+SEMI-TRAILER	279	82	206	288	15	49	67	157
K-AUTO+VARS. PV-LASTBIL+ SLÄPVAGN-LORRY+TRAILER	41	8	33	41	3	16	5	17
ERIKOISAUTO-SPECIALBIL SPECIAL AUTOMOBILE	12	2	10	12	-	8	2	2
HÄLYT. AJON. HÄL. TEHT: SSÄ-UTRYCK- NINGSFORDON-EMERGENCY VEHICLE	89	11	78	89	2	24	9	54
TRAKTORI-TRAKTOR AGRICULTURAL TRACTOR	13	1	12	13	-	5	1	7
TRAKTORI+PV-TRAKTOR+SLÄPVAGN AGR. TRACTOR+TRAILER	55	11	44	55	3	23	8	21
MUU MOOTT. KÄYTT. AJON-ANN. MO- TORFORDON-OTHER MOTOR VEHICLE	31	13	18	31	6	11	7	7
JUNA-TÄG TRAIN	7	-	7	7	-	1	-	6
MUU KULKUNEUVO-ANNAT FORDON OTHER VEHICLE	9569	988	14886	15874	253	8813	735	6073
KULKUNEUVOT YHTEENSÄ-FORDON S: LAGT-VEHICLES TOTAL	187	5	182	187	-	2	5	180
ELÄIN-DJUR-ANIMAL								

TILASTOKESKUS - STATISTIKCENTRALEN - CENTRAL STATISTICAL OFFICE

8.6.1989

TIELIIKENNEONNETTOMUUDET - VÄGTRAFIKOLYCKOR - ROAD TRAFFIC ACCIDENTS
1988

TAULUKKO 8 - TABELL 8 - TABLE 8

HENKILÖVAHINKO-ONNETTOMUUKSIIN OSALLISTEN HENKILÖAUTON KULJETTAJIEN SEKÄ KUOLLEIDEN JA LOUKKAANTUNEIDEN MATKUSTAJIEN TURVAVYÖN KÄYTTÖ - VID OLYCKOR MED PERSONSKADA DELAKTIGA PERSONBILFÖRARES SAMT DÖDADE OCH SKADADE PASSAGERARES ANVÄNDNING AV BILBÄLTE
DRIVERS AND KILLED AND INJURED PASSENGERS OF PASSENGER CARS, INVOLVED IN ACCIDENTS, BY USE OF SEAT BELT

TURVAVYÖN KÄYTTÖ - ANVÄNDNING AV BILBÄLTE - USE OF SEAT BELT

NOPEUSRAJOITUS HASTIGHETSBEGR. SPEED LIMIT	KULJETTAJA - FÖRARE DRIVER			MATKUSTAJA ETUPENKILLÄ - PASS. FRAMME - FRONT SEAT PASSENGERS			MATKUSTAJA MUUALLA - PASS. ANNANSTANS-REAR SEAT PASSENGERS			YHTEENSÄ SUMMA TOTAL
	KÄYTTI ANVÄNDE USED	EI KÄYTTÄNYT ANVÄNDE EJ NOT USED	EI TIETOA EJ UPPGIVET NOT KNOWN	KÄYTTI ANVÄNDE USED	EI KÄYTTÄNYT ANVÄNDE EJ NOT KNOWN	EI TIETOA EJ UPPGIVET NOT KNOWN	KÄYTTI ANVÄNDE USED	EI KÄYTTÄNYT ANVÄNDE EJ NOT KNOWN	EI TIETOA EJ UPPGIVET NOT KNOWN	
40	1	-	1	3	-	-	3	-	-	1
50	10	10	7	3	3	-	3	1	-	39
60-70	5	6	3	3	2	-	-	5	4	28
80-90	56	24	28	19	11	6	5	9	1	159
100-110	39	19	19	25	5	5	6	3	-	121
120	1	-	-	-	-	-	-	1	1	3
EI TIETOA-EJ UPPGIVET NOT KNOWN	-	-	-	-	-	-	-	-	-	-
YHTEENSÄ - SUMMA TOTAL	111	59	58	50	21	13	14	19	6	351

LOUKKAANTUNEET -
SKADADE - INJURED

40	19	7	12	9	5	1	-	3	6	62
50	720	133	327	353	74	99	73	138	111	2028
60-70	297	53	126	154	26	37	30	55	38	816
80-90	859	146	324	424	72	101	121	195	102	2344
100-110	544	44	182	256	30	48	82	87	79	1352
120	14	2	9	10	3	4	3	4	1	50
EI TIETOA-EJ UPPGIVET NOT KNOWN	-	-	-	-	-	-	-	-	-	-
YHTEENSÄ - SUMMA TOTAL	2453	385	980	1206	210	290	309	482	337	6652

VAHINGOITTUMATTOMAT -
UTAN SKADOR - UNHARMED

40	46	5	41	-	-	-	-	-	-	-
50	1979	109	1687	-	-	-	-	-	-	-
60-70	348	17	311	-	-	-	-	-	-	-
80-90	671	39	514	-	-	-	-	-	-	-
100-110	309	15	239	-	-	-	-	-	-	-
120	9	-	4	-	-	-	-	-	-	-
EI TIETOA-EJ UPPGIVET NOT KNOWN	-	-	-	-	-	-	-	-	-	-
YHTEENSÄ - SUMMA TOTAL	3362	185	2796	-	-	-	-	-	-	-

TILASTOKESKUS - STATISTIKCENTRALEN - CENTRAL STATISTICAL OFFICE

TIELIIKENNEONNETTOMUJUEDET - VÄGTRAFIKOLYCKOR - ROAD TRAFFIC ACCIDENTS
1988

TAULUKKO 9 - TABELL 9 - TABLE 9

HENKILÖVAHINKO-ONNETTOMUUKSIIN OSALLISTEN MOOTTORIKÄYTTÖISTEN AJONEUVOLAJAIN, SUKUPUOLEN, IKÄRYHMÄN, AJOKORTIN JA ALKOHOLIN VAIKUTUKSEN MUKAAN - VID OLYCKOR MED PERSONSKADA DELAKITIGA FÖRARE AV MOTORFORDON EFTER FORDONETS ART OCH FÖRARENS KÖN, ÅLDER, KÖRTILLSTÅND OCH ALKOHOLPÅVERKAN - MOTOR VEHICLE DRIVERS, INVOLVED IN ACCIDENTS INVOLVING PERSONAL INJURY, BY TYPE OF VEHICLE, SEX, AGE CATEGORY, DRIVING LICENSE AND INFLUENCE OF ALCOHOL

IKÄRYHMÄ-ÅLDERSGRUPP AGE GROUP	KULJETTAJAN LIIKENNEYKSIKÖ - FÖRARENS TRAFIKELEMENT - TRAFFIC UNIT OF DRIVER										SUKUPUOLI-KÖN SEX		ALKOHOLIN VAIKUTUKSEN ALAISIA ALKOHOL- PÅVERKADE UNDER THE INFLUENCE OF ALCOHOL
	MOPO MOPED	MOOTORI- PYÖRÄ MOTOR- CYCLE	HENKILÖ- AUTO PERSON- BIL	LINJA- AUTO BUSS BUS	PAKETTI- AUTO LASTBIL LORRY	KUORMA- AUTO LASTBIL LORRY	TRAKTORI TRACTOR	MUU MOOTT. KÄYTT. AJON. ANN. MOTOR- DR. FORDON OTHER MOTOR VEHICLE	YHTEENSÄ SUMMA TOTAL	MIEHIÄ MÄN MALES	NAISTIA KVINNOR FEMALES		
-14	93	2	5	-	1	-	-	2	103	94	9	2	
15-17	398	333	54	-	4	-	11	1	801	740	61	69	
18-20	20	88	1870	1	85	41	3	6	2114	1646	468	183	
21-24	6	102	1508	21	118	125	7	9	1896	1542	354	169	
25-34	20	95	2385	83	237	280	16	24	3140	2474	666	256	
35-44	20	24	2037	95	184	215	25	36	2636	2035	601	171	
45-54	16	7	1137	84	105	127	19	15	1510	1176	334	59	
55-64	37	2	756	33	67	58	16	5	829	829	145	27	
65-74	52	3	383	-	14	4	5	5	466	417	49	13	
75-	44	3	111	-	-	2	-	3	154	154	6	1	
EI TIETOA-EJ UPPG-UNKNOWN	13	3	143	3	10	15	-	2	189	50	139	6	
YHTEENSÄ - SUMMA - TOTAL	719	659	10389	320	825	867	102	108	13989	11157	2832	956	
AJOLUPA - KÖRTILLSTÅND DRIVING PERMISSON	-	540	9848	309	775	824	90	81	12467	9873	2594	644	
AJOKORTTI - KÖRKORT- DRIVING LICENSE	613	46	2	-	-	-	-	-	661	611	50	62	
MUU AJOLUPA-ANN KÖRTILL- STÅND-OTHER DRIVING PERM.	93	35	276	1	19	5	6	9	444	412	32	224	
EI AJOLUPAA-EJ KÖRTILLST. NO DRIVING PERMISSON	13	38	263	10	31	37	6	18	416	260	156	26	
EI TIETOA - EJ UPPGIVET NOT KNOWN	719	659	10389	320	825	866	102	108	13988	11156	2832	956	
YHTEENSÄ - SUMMA - TOTAL	13	10	178	-	7	1	2	6	217	207	10	217	
ALKOHOLIN VAIKUTUKSEN ALAIS ALKOHOLPÅVERKADE-UNDER THE INFLUENCE OF ALCOHOL	42	41	503	4	32	4	-	2	628	570	58	628	
VERIKOE/KLIININEN KOE BLODPROV/KLINISKT PROV	4	7	90	-	4	2	1	3	111	97	14	111	
MUUTEN TODETTU - ÖVRIGT KONSTAT. - OTHER PROOF SUSPECTED	59	58	771	4	43	7	3	11	956	874	82	956	
YHTEENSÄ - SUMMA - TOTAL													

33

TILASTOKESKUS - STATISTIKCENTRALEN - CENTRAL STATISTICAL OFFICE

7.6.1989

1

TIELIIKENNEONNETTOMUJDET - VÄGTRAFIKOLYCKOR - ROAD TRAFFIC ACCIDENTS
1988

TAULUKKO 10 - TABELL 10 - TABLE 10

ONNETTOMUUKSISSA KUOLLEET TIENKÄYTTÄJÄRYHMÄN JA IKÄRYHMÄN MUKAAN
VID OLYCKOR DÖDADE PERSONER EFTER TRAFIKANTGRUPP OCH ÅLDERSGRUPP
PERSONS KILLED IN ACCIDENTS BY CATEGORY OF ROAD USER AND AGE GROUP

IKÄRYHMÄ - ÅLDERSGRUPP - AGE GROUP

KUOLLEET YHT.- DÖDADE - KILLED	IKÄRYHMÄ - ÅLDERSGRUPP - AGE GROUP											YHT. SUMMA TOTAL	MIEHIÄ MÄN MALES	
	0-5	6-9	10-14	15-17	18-20	21-24	25-34	35-44	45-54	55-64	65-74			75-
TAAJAMA - TÄTORT - BUILT-UP AREA	4	6	6	16	16	9	21	13	8	13	35	31	178	123
MIEHET - MALES	2	6	3	14	14	8	16	11	4	9	20	16	123	123
NAISET - FEMALES	2	-	3	2	2	1	5	2	4	4	15	15	55	-
EI TAAJAMA-EJ TÄTORT-NON BUILTUP AREA	15	6	13	19	43	49	69	68	48	53	47	45	475	334
MIEHET - MALES	7	1	7	12	35	40	56	48	27	39	30	32	334	334
NAISET - FEMALES	8	5	6	7	8	9	13	20	21	14	17	13	141	-

TIENKÄYTTÄJÄRYHMÄ - TRAFIKANTGRUPP
CATEGORY OF ROAD USER

JALANKULKIJA - GÄNDE - PEDESTRIAN	IKÄRYHMÄ - ÅLDERSGRUPP - AGE GROUP											YHT. SUMMA TOTAL	MIEHIÄ MÄN MALES	
	0-5	6-9	10-14	15-17	18-20	21-24	25-34	35-44	45-54	55-64	65-74			75-
POLKUPYÖRÄ - CYKEL - CYCLE	1	7	5	2	1	-	5	5	3	6	19	15	69	48
KULJETTAJA - DRIVER	-	-	-	-	-	-	-	-	-	-	-	-	-	-
MATKUSTAJA - PASSENGER	-	-	-	-	-	-	-	-	-	-	-	-	-	-
MOPO - MOPED	-	-	2	7	-	-	2	-	1	3	6	14	35	35
KULJETTAJA - DRIVER	-	-	-	-	-	-	-	-	-	-	-	-	-	-
MOOTTORIPYÖRÄ-MOTORCYKEL-MOTOR CYCLE	-	-	-	11	3	4	3	-	-	-	1	-	22	22
KULJETTAJA - DRIVER	-	-	-	3	-	-	1	-	-	-	-	-	4	3
MATKUSTAJA - PASSENGER	-	-	-	-	-	-	-	-	-	-	-	-	-	-
HENKILÖAUTO-PERSONBIL-PASSENGER CAR	-	-	7	-	-	34	39	47	23	21	21	6	228	180
KULJETTAJA - DRIVER	9	2	7	11	12	14	17	10	12	13	14	2	123	59
MATKUSTAJA - PASSENGER	-	-	-	-	-	-	-	-	-	-	-	-	-	-
LINJA-AUTO - BUSS - BUS/COACH	-	-	-	-	-	-	-	-	-	1	-	-	1	1
KULJETTAJA - DRIVER	-	-	-	-	-	-	-	-	-	-	-	-	-	-
MATKUSTAJA - PASSENGER	-	-	-	-	-	-	-	-	-	-	-	-	-	-
PAKETTIAUTO-LASTBIL-LORRY <=3500 KG	-	-	-	-	1	2	4	3	2	2	-	-	12	5
KULJETTAJA - DRIVER	-	-	-	-	-	-	-	-	-	-	-	-	-	-
MATKUSTAJA - PASSENGER	-	-	-	-	-	-	-	-	-	-	-	-	-	-
KUORMA-AUTO-LASTBIL-LORRY >3500 KG	-	-	-	-	-	1	1	2	2	-	-	-	3	3
KULJETTAJA - DRIVER	-	-	-	-	-	-	-	2	1	-	-	-	1	1
MATKUSTAJA - PASSENGER	-	-	-	-	-	-	-	1	-	-	-	-	1	1
TRAKTORI-TRAKTOR-AGRICULTURAL TRACTOR	-	-	-	-	-	-	-	-	-	-	-	-	4	4
KULJETTAJA - DRIVER	-	-	-	-	-	-	-	-	1	-	-	-	1	1
MATKUSTAJA - PASSENGER	1	-	-	-	-	-	-	-	-	3	-	-	1	1
MUU AJONEUVO-ANN.FORDON-OTHER VEHICLE	-	-	-	-	-	-	-	-	-	-	-	-	12	11
KULJETTAJA - DRIVER	-	-	1	-	-	-	1	3	3	2	-	2	2	2
MATKUSTAJA - PASSENGER	-	-	-	-	-	-	-	-	-	1	-	-	1	1

TILASTOKESKUS - STATISTIKCENTRALEN - CENTRAL STATISTICAL OFFICE

7.6.1989

2

TIELIIKENNEONNETTOMUUDET - VÄGTRAFIKOLYCKOR - ROAD TRAFFIC ACCIDENTS
1988

TAULUKKO 10 - TABLE 10
ONNETTOMUUKSISSA LOUKKAANTUNEET TIENKÄYTTÄJÄRYHMÄN JA IKÄRYHMÄN MUKAAN
VID OLYCKOR SKADADE PERSONER EFTER TRAFIKANTGRUPP OCH ÅLDERSGRUPP
PERSONS INJURED IN ACCIDENTS BY CATEGORY OF ROAD USER AND AGE

IKÄRYHMÄ - ÅLDERSGRUPP - AGE GROUP

	0-5	6-9	10-14	15-17	18-20	21-24	25-34	35-44	45-54	55-64	65-74	75-	YHT- SUMMA TOTAL	MIEHIÄ MÄN MALES
LOUKKAANTUNEET - SKADADE - INJURED	201	281	526	1217	1462	1262	2003	1729	1156	988	682	402	11909	7144
TAAJAMA - TÄTORT - BUILT-UP AREA	97	182	332	798	692	588	968	813	551	501	396	270	6188	3524
MIEHET - MALES	64	116	188	581	427	388	589	443	252	220	144	112	3524	3524
NAISET - FEMALES	33	66	144	217	265	200	379	370	299	281	252	158	2664	-
EI TAAJAMA-EJ TÄTORT-NON BUILTUP AREA	104	99	194	419	770	674	1035	916	605	487	286	132	5721	3620
MIEHET - MALES	65	62	108	266	532	454	688	572	350	292	153	78	3620	3620
NAISET - FEMALES	39	37	86	153	238	220	347	344	255	195	133	54	2101	-

TIENKÄYTTÄJÄRYHMÄ - TRAFIKANTGRUPP
CATEGORY OF ROAD USER

	60	98	95	77	89	99	208	210	146	166	159	148	1555	761
JALANKULKIJA - GÄNDE - PEDESTRIAN	60	98	95	77	89	99	208	210	146	166	159	148	1555	761
POLKUPYÖRÄ - CYKEL - CYCLE														
KULJETTAJA - DRIVER	20	96	181	88	80	80	185	232	219	191	163	91	1626	758
MATKUSTAJA - PASSENGER	5	3	3	-	-	-	-	-	-	-	-	-	11	2
MOPO - MOPED														
KULJETTAJA - DRIVER	-	1	78	330	17	6	17	19	13	33	44	30	588	546
MATKUSTAJA - PASSENGER	-	3	11	13	1	-	1	-	-	-	-	-	29	19
MOOTTORIPYÖRÄ-MOTORCYKEL-MOTOR CYCLE														
KULJETTAJA - DRIVER	-	-	2	287	76	88	78	17	7	2	2	1	559	529
MATKUSTAJA - PASSENGER	-	-	11	58	12	9	15	3	-	-	-	-	109	63
HENKILÖAUTO-PERSONBIL-PASSENGER CAR														
KULJETTAJA - DRIVER	-	79	132	306	427	305	868	751	417	286	146	48	3818	2643
MATKUSTAJA - PASSENGER	109	79	132	306	427	305	454	345	245	231	132	69	2834	1249
LINJA-AUTO - BUSS - BUS/COACH														
KULJETTAJA - DRIVER	-	-	5	7	1	8	7	2	4	6	-	-	21	21
MATKUSTAJA - PASSENGER	2	-	-	-	-	-	-	18	18	19	16	11	112	38
PAKETTIAUTO-LASTBIL-LORRY <=3500 KG														
KULJETTAJA - DRIVER	-	-	-	2	29	35	77	62	32	25	3	-	265	230
MATKUSTAJA - PASSENGER	3	-	-	10	17	21	21	19	15	13	6	-	125	62
KUORMA-AUTO-LASTBIL-LORRY >3500 KG														
KULJETTAJA - DRIVER	-	-	-	-	12	19	36	27	26	5	3	2	130	123
MATKUSTAJA - PASSENGER	1	1	1	2	5	5	10	7	3	1	1	-	37	26
TRAKTORI-TRAKTOR-AGRICULTURAL TRACTOR														
KULJETTAJA - DRIVER	-	-	-	4	1	2	3	5	8	4	2	-	29	28
MATKUSTAJA - PASSENGER	-	-	-	-	-	1	-	2	-	1	-	-	4	2
MUU AJONEUVO-ANN.FORDON-OTHER VEHICLE														
KULJETTAJA - DRIVER	-	-	1	1	3	1	10	6	2	1	5	1	30	27
MATKUSTAJA - PASSENGER	1	-	1	-	2	6	6	4	1	5	-	1	27	17

30.5.1989

TILASTOKESKUS-STATISTIKCENTRALEN-CENTRAL STATISTICAL OFFICE

TIELIIKENNEONNETTOMUUDET-VÄGTRAFIKOLYCKOR-ROAD TRAFFIC ACCIDENTS
1988

TAULUKKO 11 - TABELL 11 - TABLE 11
ALKOHOLITAPAUKSISSA KUOLLEET JA LOUKKAANTUNEET JUOPUNEEN OSALLISEN LIIKENNEYKSIKÖN MUKAAN
VID ALKOHOLFALL DÖDADE OCH SKADADE PERSONER EFTER DEN BERUSADE PERSONENS TRAFIKELEMENT
PERSONS KILLED AND INJURED IN ALCOHOL CASES BY TRAFFIC UNIT OF INTOXICATED PERSON INVOLVED

KUOLLEET JA LOUKKAANTUNEET - DÖDADE OCH SKADADE PERSONER - PERSONS KILLED AND INJURED

	YHTEENSÄ SUMMA TOTAL	JALANKULKIJA GÄENDE PEDESTRIAN	YHTEENSÄ SUMMA TOTAL	JALANKULKIJA GÄENDE PEDESTRIAN	YHTEENSÄ SUMMA TOTAL
JUOPUNUT OSALLINEN- DEN BERUSADE DELAKTIGA INTOXICATED PERSON INVOLVED	20	189	-	-	9
JALANKULKIJA GÄENDE PEDESTRIAN					203
POLKUPYÖRÄILIJÄ CYKLIST CYCLIST	9	102	-	-	115
MOPON KULJETTAJA DRIVER OF MOPED	4	51	-	-	56
MOOTTORIPYÖRÄN KULJETTAJA MOTORCYCLIST DRIVER OF MOTOR CYCLE	3	52	1	14	69
HENKILÖAUTON KULJETTAJA PERSONBILS FÖRARE DRIVER OF PASS. CAR	59	481	14	326	1020
LINJA-AUTON KULJETTAJA BUSSCHAUFFÖR DRIVER OF BUS	-	2	-	6	8
PAKETTIAUTON KULJETTAJA FÖRARE AV LÄTT LASTBIL DRIVER OF LIGHT LORRY	2	28	-	13	55
KUORMA-AUTON KULJETTAJA FÖRARE AV TUNG LASTBIL DRIVER OF HEAVY LORRY	-	4	-	1	8
MUUN MOOTT.AJONEUVON KULJ. FÖRARE AV ANN. MOT.FORD. DRIVER OF OTHER MOT.VEH.	3	5	1	3	13
MUU KULJETTAJA ANNAN FÖRARE OTHER DRIVER	-	1	-	-	1
YHTEENSÄ - SUMMA-TOTAL	100	915	16	365	1548

7.6.1989

TILASTOKESKUS - STATISTIKCENTRALEN - CENTRAL STATISTICAL OFFICE

TIELIIKENNEONNETTOMUJDET - VÄGTRAFIKOLYCKOR - ROAD TRAFFIC ACCIDENTS
1988

TAVLUKKO 12 - TABELL 12 - TABLE 12
ONNETTOMUUKSISSA KUOLLEET JA LOUKKAANTUNEET KUUKAUSITTAIN ERI TIENKÄYTTÄJÄRYHMISSÄ
VID OLYCKOR DÖDADE OCH SKADADE PERSONER EFTER MÅNAD OCH TRAFIKANTGRUPP
PERSONS KILLED AND INJURED IN ACCIDENTS BY CATEGORY OF ROAD USER AND BY MONTH

TIENKÄYTTÄJÄRYHMÄ - TRAFIKANTGRUPP - CATEGORY OF ROAD USER

KUUKAUSI - MÅNAD MONTH	JALAN- KULKIJA GAENDE- PEDEST- RIAN	POLKU- PYÖRÄ CYKEL CYCLE	MOPO MOPED	MOOTTORI- PYÖRÄ MOTOR- CYKEL MOTOR CYCLE	HENKILÖ- AUTO PERSON- BIL PASSENGER CAR	LINJA- AUTO BUSS BUS	PAKETTI- AUTO LASTBIL LORRY <=3500 KG	KUORMA- AUTO LASTBIL LORRY >3500 KG	ERIK.AUTO HÄL.AJON. SPEC.BIL UTRYCK.F. SPEC.AUTO EMERG.VEH.	TRAKTORI TRAKTOR AGRICULT- URAL TRACTOR	MUU KUL- KUNEUVO ANNAT FORDON OTHER VEHICLE	YHTEENSÄ SUMMA TOTAL
KUOLLEET - DÖDADE KILLED												
TAMMIKUU - JANUARY	14	4	1	-	19	-	-	2	1	-	1	42
HELMIKUU - FEBRUARY	12	2	1	-	27	-	5	-	-	-	-	47
MAALISKUU - MARCH	8	-	-	-	20	1	1	-	2	-	4	36
HUHTIKUU - APRIL	7	6	2	1	32	-	-	-	-	-	1	49
TOUKOKUU - MAY	6	8	9	2	19	-	-	-	-	-	-	44
KESÄKUU - JUNE	6	17	2	5	32	-	1	-	-	1	2	66
HEINÄKUU - JULY	7	5	5	10	30	-	2	-	-	-	-	59
ELOKUU - AUGUST	12	4	3	4	35	-	-	-	-	1	1	60
SYYSKUU - SEPTEMBER	14	12	5	2	20	-	-	-	-	-	-	53
LOKAKUU - OCTOBER	16	4	3	2	29	-	2	1	-	-	-	57
MARRASKUU - NOVEMBER	15	2	2	-	43	-	3	1	-	1	-	67
JOULUKUU - DECEMBER	14	5	2	-	45	-	3	-	-	2	2	73
YHTEENSÄ - TOTAL	131	69	35	26	351	1	17	4	3	5	11	653

LOUKKAANTUNEET-SKADADE
INJURED

TAMMIKUU - JANUARY	167	51	19	1	576	27	30	28	5	3	-	907
HELMIKUU - FEBRUARY	108	34	22	-	450	23	19	22	2	1	3	684
MAALISKUU - MARCH	111	31	36	-	426	23	23	8	3	1	6	668
HUHTIKUU - APRIL	78	94	36	39	427	4	23	14	2	1	4	722
TOUKOKUU - MAY	104	214	78	94	432	9	22	7	-	4	4	968
KESÄKUU - JUNE	95	236	78	139	554	6	41	15	6	2	2	1174
HEINÄKUU - JULY	96	204	77	138	666	4	46	14	4	3	-	1252
ELOKUU - AUGUST	111	237	87	105	631	7	36	13	2	4	1	1234
SYYSKUU - SEPTEMBER	134	236	62	110	532	-	24	5	-	5	2	1110
LOKAKUU - OCTOBER	197	175	66	36	610	13	38	11	3	3	1	1153
MARRASKUU - NOVEMBER	178	80	31	6	621	5	50	11	2	2	-	986
JOULUKUU - DECEMBER	176	45	25	-	727	12	38	19	3	4	2	1051
YHTEENSÄ - TOTAL	1555	1637	617	668	6652	133	390	167	32	33	25	11909

TILASTOKESKUS - STATISTIKCENTRALEN - CENTRAL STATISTICAL OFFICE

7.6.1989

TIELIIKENNEONNETTOMUUDET - VÄGTRAFIKOLYCKOR - ROAD TRAFFIC ACCIDENTS

1988

TAULUKKO 13 - TABELL 13 - TABLE 13
ONNETTOMUUKSISSA KUOLLEET JA LOUKKAANTUNEET JALANKULKIJAT ONNETTOMUUSTYYPIN, VALOISUUDEN JA HEIJASTIMEN KÄYTÖN MUKAAN
VID OLYCKOR DÖDADE OCH SKADADE GÄNDE EFTER OLYCKSTYP, LJUSFÖRHÅLLANDEN OCH ANVÄNDNING AV REFLEX
PEDESTRIANS KILLED AND INJURED IN ACCIDENTS BY TYPE OF ACCIDENT, LIGHT CONDITIONS AND USE OF REFLECTOR

JALANKULKIJA GÄNDE PEDESTRIAN	VALOISUUS - LJUSFÖRHÅLLANDEN - LIGHT CONDITION				YHTEENSÄ SUMMA TOTAL	ALKOHOLIN VAIK. ALKOHOLPÅVERKADE INFLUENCE OF ALCOHOL
	PÄIVÄNVALO DAGSLJUS DAYLIGHT	HÄMÄRÄ HALVDAGER TWILIGHT	PIMEÄ MÖRKER DARKNESS	PIMEÄ,TIE VA- LAISTU-VÄGBE- LYSNING-ROAD ILLUMINATED		
CUOLLEET - DÖDADE - KILLED						
SUOJATIELLÄ - PÅ SKYDDSVÄG - ON PEDESTRIAN CROSSING	20	2	1	7	30	-
MUUALLA - ANNORSTÄDES - OTHER PLACE	46	2	29	24	101	20
SIITÄ - DÄRAV - OF WHICH:						3
YLIITTI AJORATAA - KORSADE KÖRBANAN CROSSING CARRIAGEWAY	33	1	22	20	76	12
KULKI LIIKENTEEN SUUNTAAN-GICK I TRAFIKENS RIKTN. WALKING ALONG IN C'WAY BACK TO TRAFFIC	-	1	1	1	3	-
KULKI LIIKENNETTÄ VASTAAN - GICK MOT TRAFIK	5	-	1	1	7	2
WALKING ALONG IN C'WAY FACING TRAFFIC						1
JALKAKÄYTÄVÄLLÄ/LIIK.KOROKKEELLA - PÅ TROTTOAR/ ON FOOTPATH OR REFUGE	1	-	-	1	2	-
YHTEENSÄ - SUMMA - TOTAL	66	4	30	31	131	20
SIITÄ - DÄRAV - OF WHICH:						3
KÄYTTI HEIJASTINTA/LAMPPIA - ANVÄNDE REFLEX/ USED REFLECTOR OR LAMP	-	-	1	3	4	1
LOUKKAANTUNEET - SKADADE - INJURED						
SUOJATIELLÄ - PÅ SKYDDSVÄG - ON PEDESTRIAN CROSSING	355	48	32	259	694	71
MUUALLA - ANNORSTÄDES - OTHER PLACE	448	65	86	262	861	121
SIITÄ - DÄRAV - OF WHICH:						25
YLIITTI AJORATAA - KORSADE KÖRBANAN CROSSING CARRIAGEWAY	253	36	46	185	520	88
KULKI LIIKENTEEN SUUNTAAN-GICK I TRAFIKENS RIKTN. WALKING ALONG IN C'WAY BACK TO TRAFFIC	46	4	12	15	77	2
KULKI LIIKENNETTÄ VASTAAN - GICK MOT TRAFIK	24	8	9	12	53	-
WALKING ALONG IN C'WAY FACING TRAFFIC						4
JALKAKÄYTÄVÄLLÄ/LIIK.KOROKKEELLA - PÅ TROTTOAR/ ON FOOTPATH OR REFUGE	31	5	1	10	47	4
YHTEENSÄ - SUMMA - TOTAL	803	113	118	521	1555	192
SIITÄ - DÄRAV - OF WHICH:						38
KÄYTTI HEIJASTINTA/LAMPPIA - ANVÄNDE REFLEX/ USED REFLECTOR OR LAMP	5	2	5	9	21	-

14. ONNETTOMUUKSET SEKÄ NIISSÄ KUOLLEET JA LOUKKAANTUNEET KUNNITTAIN
 ACCIDENTS AND PERSONS KILLED OR INJURED BY MUNICIPALITY

LÄÄNI - PROVINCE KUNTA MUNICIPALITY	ONNETTOMUUKSET - ACCIDENTS					KUOLLEET - KILLED					LOUKKAANTUNEET - INJURED													
	1421	137	278	182	6	8	1	4	1	1	46	59	33	189	YHT. TOTAL	JALANK PEDES- TRIAN	POLKU- PYÖRÄ CYCLE	MOPO-MP M-CYCLE	HILÖ- AUTO CAR	YHT. TOTAL	JALANK PEDES- TRIAN	POLKU- PYÖRÄ CYCLE	MOPO-MP M-CYCLE	HILÖ- AUTO CAR
VANTAA	1421	137	278	182	6	8	1	4	1	46	59	33	189	354	46	59	33	189	716	53	37	74	484	
MUUT KUNNAT	1888	218	557	148	40	46	4	4	4	34	37	74	484	716	53	37	74	484	716	53	37	74	484	
ARTJÄRVI	5	1	2	1	1	1	1	1	1	1	1	1	2	2	1	1	1	2	2	1	1	1	2	
ASKOLA	11	1	3	1	1	1	1	1	1	1	1	1	2	2	2	2	2	2	2	2	2	2	2	
INKOO	44	3	13	1	1	1	1	1	1	1	1	1	14	14	1	1	1	14	14	1	1	1	10	
KARJALOHJA	3	3	3	8	1	1	1	1	1	1	1	1	3	3	1	1	1	3	3	1	1	1	25	
KIRKKONUMMI	190	4	8	1	1	1	1	1	1	1	1	1	18	18	1	1	1	18	18	1	1	1	15	
LAPINJÄRVI	21	1	7	1	1	1	1	1	1	1	1	1	14	14	1	1	1	14	14	1	1	1	9	
LILJENDAL	13	1	4	1	1	1	1	1	1	1	1	1	3	3	1	1	1	3	3	1	1	1	39	
LOHJAN KUNTA	91	14	46	20	3	4	1	1	1	3	3	8	1	58	3	3	8	1	58	3	3	8	39	
MYRSKYLÄ	9	2	1	1	1	1	1	1	1	1	1	1	1	1	1	1	1	1	1	1	1	1	1	
MANTSALÄ	185	25	64	16	3	4	1	1	1	4	2	6	60	80	6	2	6	60	80	6	2	6	60	
NUMMI-PUSULA	61	6	22	4	1	1	1	1	1	1	1	1	27	27	1	1	1	27	27	1	1	1	23	
NURMIJÄRVI	234	24	69	24	6	7	1	1	1	7	7	6	53	89	4	7	6	53	89	4	7	6	53	
ORIMATTILA	116	14	30	15	3	4	1	1	1	4	6	3	24	41	2	6	3	24	41	2	6	3	24	
PERNAJA	38	2	16	3	3	4	1	1	1	4	4	2	15	20	2	4	2	15	20	2	4	2	15	
POHJA	30	2	9	3	1	1	1	1	1	1	1	1	4	11	4	1	2	4	11	4	1	2	4	
POHJANMÄKI	12	3	4	6	3	3	1	1	1	3	3	1	5	6	2	1	1	5	6	2	1	1	5	
PORVOON MLK	131	23	43	1	3	3	1	1	1	3	3	1	47	58	2	1	1	47	58	2	1	1	47	
PUKKILA	3	3	1	1	1	1	1	1	1	1	1	1	1	1	1	1	1	1	1	1	1	1	1	
RUOTSINPYHTÄÄ	12	3	4	1	1	1	1	1	1	1	1	1	13	13	1	1	1	13	13	1	1	1	13	
SAMMATTI	7	2	2	4	1	1	1	1	1	1	1	1	3	3	1	1	1	3	3	1	1	1	3	
SIPOO	169	11	34	4	1	1	1	1	1	1	1	1	29	39	4	1	3	29	39	4	1	3	29	
SIUNTIO	26	4	7	1	1	1	1	1	1	1	1	1	6	8	1	1	1	6	8	1	1	1	6	
TENHOLA	34	3	7	1	1	1	1	1	1	1	1	1	4	6	1	1	1	4	6	1	1	1	4	
TUUSULA	211	32	72	27	4	4	1	1	1	4	9	4	54	89	4	9	4	54	89	4	9	4	54	
VIHTI	232	22	62	17	9	11	1	1	1	11	4	4	41	78	16	4	4	41	78	16	4	4	41	
TURUN JA PORIN LÄÄNI	6545	619	1560	883	89	94	16	13	13	89	296	258	1107	2012	218	296	258	1107	2012	218	296	258	1107	
KAUPUNGIT	4278	421	954	720	37	39	7	6	6	37	233	144	564	1174	170	233	144	564	1174	170	233	144	564	
TURKU	1838	148	298	278	7	7	1	3	3	7	71	35	159	349	68	71	35	159	349	68	71	35	159	
HARJAVALTA	38	10	14	9	1	1	1	1	1	1	1	1	15	34	1	2	4	15	34	1	2	4	15	
HUITTINEN	114	9	26	6	1	1	1	1	1	1	1	1	25	37	1	4	4	25	37	1	4	4	25	
IKAALINEN	100	7	23	6	3	3	1	1	1	3	4	1	29	38	1	4	1	29	38	1	4	1	29	
KANKAANPÄÄ	51	7	22	10	2	2	2	2	2	2	3	2	15	28	3	3	4	15	28	3	3	4	15	
KOKEMÄKI	68	8	28	10	3	3	3	3	3	3	4	2	27	42	4	6	4	27	42	4	6	4	27	
LAITILA	99	8	31	10	4	5	1	1	1	4	3	4	30	41	3	3	4	30	41	3	3	4	30	
LOIMAA	88	15	18	16	1	1	1	1	1	1	1	1	13	27	2	6	2	13	27	2	6	2	13	
NAANTALI	109	8	21	13	1	1	1	1	1	1	1	1	10	24	3	6	8	10	24	3	6	8	10	
PARAINEN	103	13	29	14	1	1	1	1	1	1	1	1	13	27	3	3	8	13	27	3	3	8	13	
PARKANO	65	8	21	15	2	2	2	2	2	2	3	1	20	31	3	3	3	20	31	3	3	3	20	
PORI	482	74	175	145	5	5	1	2	2	5	56	19	96	211	29	56	19	96	211	29	56	19	96	
RAISIO	190	24	35	26	4	4	1	1	1	4	7	8	16	35	3	7	8	16	35	3	7	8	16	
RAUMA	234	26	80	77	1	1	1	1	1	1	28	13	84	84	20	28	13	84	84	20	28	13	84	

14. ONNETTOMUUKSET SEKÄ NIISSÄ KUOLLEET JA LOUKKAANTUNEET KUNNITTAIN
 ACCIDENTS AND PERSONS KILLED OR INJURED BY MUNICIPALITY

LÄÄNI - PROVINCE KUNTA MUNICIPALITY	ONNETTOMUUKSET - ACCIDENTS					KUOLLEET - KILLED					LOUKKAANTUNEET - INJURED				
	324 ONN. ALL	29 TAPAUKS. DRINK-REL	63 INV CASUALTY	52 BUILT-UP AREA	4 FATAL	YHT. TOTAL	JALANK PEDES- TRIAN	POLKU- PYÖRÄ CYCLE	MOPO-MP M-CYCLE	HILÖ- AUTO CAR	YHT. TOTAL	JALANK PEDES- TRIAN	POLKU- PYÖRÄ CYCLE	MOPO-MP M-CYCLE	HILÖ- AUTO CAR
MUUT KUNNAT	2267	198	606	163	52	55	9	7	4	30	838	48	63	114	543
SALO	324	29	63	52	4	5	-	-	-	5	71	12	21	8	30
UUSIKAUPUNKI	163	8	27	19	-	-	-	-	-	-	31	5	4	7	14
VAMMALA	212	19	43	24	-	-	-	-	-	-	56	9	6	8	29
ALASTARO	33	4	6	1	-	1	-	-	-	-	11	-	1	-	10
ASKAINEN	7	-	2	-	1	1	-	-	-	-	1	-	-	-	1
AURA	25	3	7	-	1	1	-	-	-	-	11	-	2	1	6
DRAGSFJÄRD	15	-	3	-	-	-	-	-	-	-	4	-	1	1	2
EURAJOKI	70	4	24	13	2	2	1	-	-	35	1	4	6	22	
HALIKKO	43	5	17	4	2	2	1	-	-	18	3	1	3	9	
HONKAJOKI	75	5	10	4	2	2	1	-	-	15	2	1	1	10	
HOUTSKARI	3	-	3	2	-	-	-	-	-	4	-	-	-	3	
HOUTSKARI	1	-	-	-	-	-	-	-	-	-	-	-	-	-	
HAMEENKYRÖ	174	10	42	11	4	4	-	-	-	55	4	8	8	30	
JÄMIJÄRVI	14	3	7	2	1	1	1	-	-	9	3	7	1	5	
KAARINA	177	18	37	14	3	3	-	2	-	49	4	1	5	32	
KALANTI	17	2	3	-	-	-	-	-	-	5	-	-	-	3	
KARINAINEN	11	2	8	2	-	-	-	-	-	11	-	-	1	8	
KARVIA	14	3	5	3	-	-	-	-	-	5	-	-	1	3	
KEMIO	21	1	2	-	-	-	-	-	-	5	-	-	-	3	
KIHNIO	9	1	3	-	-	-	-	-	-	2	1	-	-	1	
KIUKALA	36	1	5	-	1	1	-	-	-	5	1	-	2	2	
KIUKALA	15	1	4	1	-	-	-	-	-	5	-	-	-	4	
KIUKOINEN	27	2	4	1	-	-	-	-	-	5	-	-	1	4	
KISKO	18	1	2	-	1	1	-	-	-	5	-	-	-	4	
KIUKAINEN	27	1	2	-	1	1	-	-	-	5	-	-	-	4	
KODISJOKI	1	-	1	-	-	-	-	-	-	1	-	-	-	1	
KORPPOO	3	-	-	-	-	-	-	-	-	1	-	-	-	1	
KOSKI TL	26	3	6	1	-	-	-	1	-	5	2	-	-	1	
KULLAA	8	-	4	-	-	-	-	-	-	5	1	-	-	3	
KUUSTAVI	10	1	5	1	-	-	-	-	-	5	1	-	-	4	
KUUSJOKI	11	1	3	-	-	-	-	-	-	6	-	-	-	4	
KÖYLIO	22	3	4	1	-	-	-	-	-	9	-	-	-	8	
LAPPI	15	3	4	2	1	1	-	-	-	16	3	-	-	11	
LAVIA	29	3	10	2	1	1	-	-	-	2	-	-	-	1	
LEMU	12	4	4	1	-	1	-	-	-	6	-	-	-	4	
LIETO	81	4	24	9	1	1	-	-	-	33	2	3	5	22	
LOIMAAN KUNTA	69	11	18	4	-	-	-	-	-	36	1	1	1	25	
LUVIA	16	3	8	2	-	-	-	-	-	15	-	-	-	12	
MARTTILA	12	1	5	1	-	-	-	-	-	9	-	-	-	8	
MASKU	42	3	9	1	-	-	-	-	-	13	-	-	-	12	
MELLILÄ	7	1	1	-	-	-	-	-	-	1	-	-	-	1	
MERIKARVIA	18	1	6	1	1	1	-	1	-	12	1	-	2	9	
MERIMASKU	8	-	-	-	-	-	-	-	-	2	-	-	-	2	
MIETOINEN	6	1	2	-	-	-	-	-	-	21	-	-	-	19	
MOUHJÄRVI	43	1	14	-	-	-	-	-	-	17	-	-	-	14	
MUURLA	19	1	7	-	-	-	-	-	-	15	-	-	-	12	
MYNÄMÄKI	45	6	12	3	2	3	1	-	-	15	1	-	1	16	
NAKKILA	20	4	11	3	2	2	1	-	-	15	-	-	-	12	

14. ONNETTOMUUDET SEKÄ NIISSÄ KUOLLEET JA LOUKKAANTUNEET KUNNITTAIN
 ACCIDENTS AND PERSONS KILLED OR INJURED BY MUNICIPALITY

LÄÄNI - PROVINCE KUNTA MUNICIPALITY	ONNETTOMUUDET - ACCIDENTS					KUOLLEET - KILLED					LOUKKAANTUNEET - INJURED				
	KAIKKI ONN. ALL	ALKOHOLI- TAPAUKS. DRINK-REL	HLOVAH. JOHT-INV	TAAJAMAT BUILT-UP	CUOL. JOHT. FATAL	YHT. TOTAL	JALANK PEDES- TRIAN	POLKU- PYÖRÄ CYCLE	MOPO-MP MOPED- M-CYCLE	HLÖ- AUTO CAR	YHT. TOTAL	JALANK PEDES- TRIAN	POLKU- PYÖRÄ CYCLE	MOPO-MP MOPED- M-CYCLE	HLÖ- AUTO CAR
NAUVO	18	-	4	2	1	1	1	1	-	3	1	-	-	-	-
NOORMARKKU	50	6	16	4	1	1	-	-	-	17	1	2	2	2	8
NOUSTIAINEN	17	1	6	4	1	1	-	-	-	8	1	2	2	2	3
ORIPÄÄ	16	2	3	-	1	1	-	-	-	3	-	-	-	-	3
PAIMIO	135	9	35	18	3	3	1	-	-	40	3	5	10	20	7
PERNIO	69	4	15	5	3	2	-	-	-	13	1	-	5	4	7
PERTTELI	26	3	4	1	1	1	-	-	-	17	2	3	2	10	4
PIIKKIÖ	90	5	15	5	1	1	-	-	-	12	2	-	-	17	7
POMARKKU	32	2	7	1	2	1	-	-	-	14	1	-	-	8	4
PUNKKALOIDUN	33	2	12	3	2	2	-	-	-	22	1	-	-	18	7
PYHÄRANTA	14	1	2	1	2	3	-	-	-	14	1	-	-	8	4
PÖYTÄ	46	1	14	1	2	2	-	-	-	22	1	1	3	4	18
RAUMAN MLK	52	8	13	2	2	2	-	-	-	14	1	1	2	2	7
RUSKO	10	2	2	2	-	-	-	-	-	2	-	-	-	-	-
RYMÄTTYLÄ	17	3	2	-	-	-	-	-	-	2	-	-	-	-	-
SAUVO	19	3	2	-	-	-	-	-	-	2	-	-	-	-	-
SIIKAINEN	16	1	5	1	1	1	-	-	-	6	-	-	-	-	-
SUODENNIEMI	20	-	5	1	1	1	-	-	-	8	-	-	-	-	-
SUOMUSJÄRVI	34	2	4	1	1	1	-	-	-	3	-	-	-	-	-
SÄKYLÄ	34	5	9	2	-	-	-	-	-	17	1	-	-	15	2
SARKISALO	5	-	5	1	1	1	-	-	-	5	2	-	-	2	1
TAIVASSALO	15	1	4	1	1	1	-	-	-	4	2	-	-	1	3
TARVASJOKI	8	-	3	-	1	1	-	-	-	4	2	-	-	1	1
ULVILA	42	4	27	15	2	2	-	-	-	46	2	3	4	30	3
VÄHTÖ	4	1	1	-	1	2	-	-	-	1	-	-	-	1	1
VAMPULA	11	-	5	-	2	2	-	-	-	12	-	1	-	11	1
VEHMAA	24	3	7	2	-	-	-	-	-	7	-	2	-	3	2
VILJAKKALA	11	4	2	-	-	-	-	-	-	2	-	-	-	1	1
VÄSTANFJÄRD	3	1	-	-	-	-	-	-	-	2	-	-	-	1	1
YLÄNE	34	2	8	1	1	1	-	-	-	16	-	-	-	14	1
ÄETSÄ	44	9	12	4	1	1	-	-	-	20	-	2	5	10	10
AHVENANMAAN MAAKUNTA	500	22	46	17	4	5	-	-	-	56	4	6	10	33	33
KAUPUNGIT	175	6	17	15	1	2	-	-	-	22	1	4	3	13	13
MAARIANHAMINA	175	6	17	15	1	2	-	-	-	22	1	4	3	13	13
MUUT KUNNAT	325	16	29	2	3	3	-	-	-	34	3	2	7	20	20
BRÄNDÖ	3	1	1	-	-	-	-	-	-	1	1	-	-	1	1
ECKERÖ	23	3	3	2	1	1	-	-	-	3	1	-	-	1	1
FINSTRÖM	46	-	1	-	-	-	-	-	-	1	-	-	-	-	-
FÖGLÖ	5	-	-	-	-	-	-	-	-	3	-	-	-	3	3
GETA	8	1	1	-	-	-	-	-	-	7	-	-	-	2	6
HAMMARLAND	40	1	7	-	1	1	-	-	-	6	1	-	-	1	3
JOMALA	98	5	7	-	1	1	-	-	-	6	1	-	-	3	3
KUMLINGE	3	-	1	-	-	-	-	-	-	1	-	-	-	1	1
KOKAR	3	1	1	-	-	-	-	-	-	1	-	1	-	-	-

14. ONNETTOMUUKSET SEKÄ NIISSÄ KUOLLEET JA LOUKKAANTUNEET KUNNITTAIN
 ACCIDENTS AND PERSONS KILLED OR INJURED BY MUNICIPALITY

LÄÄNI - PROVINCE KUNTA MUNICIPALITY	ONNETTOMUUKSET - ACCIDENTS					KUOLLEET - KILLED					LOUKKAANTUNEET - INJURED					
	KAIKKI ONN. ALL	ALKOHOLI- TAPAUKS. DRINK-REL	HÄLVÄH. INV CASUALTY	TAAJAMAT BUILT-UP AREA	KUOL. UP FATAL	YHT. TOTAL	JALANK PEDES- TRIAN	POLKU- PYÖRÄ CYCLE	MOPED- M-CYCLE	HLÖ- AUTO CAR	YHT. TOTAL	JALANK PEDES- TRIAN	POLKU- PYÖRÄ CYCLE	MOPED- M-CYCLE	HLÖ- AUTO CAR	
																8
PADASJOKI	62	8	11	5	-	-	-	-	-	-	-	-	-	-	1	14
PIRKKALA	24	2	6	3	-	-	-	-	-	-	-	-	-	-	1	2
PÄLKÄNE	55	6	10	3	4	4	-	1	3	15	4	-	-	-	1	13
RENKO	17	1	1	-	-	-	-	-	-	2	-	-	-	-	-	1
RUUVESI	62	6	9	2	1	1	-	-	-	11	1	-	-	1	1	9
SAHALAHTI	94	9	2	9	1	1	-	-	-	22	3	3	3	3	3	13
SOMERO	68	6	17	2	2	2	-	-	2	22	4	1	2	2	2	12
TAMMELA	33	-	8	-	-	-	-	-	-	22	4	1	-	-	1	8
TUULOS	125	5	11	-	1	2	-	-	2	17	1	-	-	-	1	13
URJALA	24	1	1	-	-	-	-	-	-	1	-	-	-	-	-	1
VESILAHTI	37	3	6	2	2	-	-	-	-	8	-	-	-	-	-	3
VIIALA	14	2	8	5	2	2	-	1	-	8	3	2	2	-	3	3
VILPPULA	136	9	33	18	3	3	1	-	2	35	9	5	6	6	6	13
YLÖJÄRVI	20	1	4	-	1	1	-	-	-	4	-	-	-	-	-	2
YPÄJÄ																
KYMEN LÄÄNI	3199	317	669	387	51	56	9	6	29	815	71	141	110	429	44	
KAUPUNGIT	2242	220	440	339	28	31	7	5	15	510	65	120	81	215		
KOUVOLA	511	47	103	92	6	6	1	1	2	118	14	34	15	49		
ANJALANKOSKI	127	5	28	16	3	3	-	-	3	34	1	5	9	18		
HÄMÄNA	92	10	23	22	1	1	-	-	-	25	5	6	5	7		
IMÄTRA	375	44	66	50	1	1	-	1	-	81	13	18	12	37		
KOTKA	579	42	82	52	5	8	1	1	6	103	9	22	18	50		
KUUSANKOSKI	219	18	30	27	3	3	-	-	2	30	3	11	10	5		
LAPPEENRANTA	339	54	108	80	9	9	5	2	2	119	20	24	12	49		
MUUT KUNNAT	957	97	229	48	23	25	2	1	14	305	6	21	29	214		
ELIMÄKI	90	8	25	8	7	7	-	-	6	32	-	1	2	28		
IITTI	57	2	18	5	3	4	1	-	2	26	-	2	2	18		
JAALA	21	2	3	3	1	1	-	-	-	5	-	-	-	5		
JOUTSENO	104	8	23	8	1	1	-	1	-	29	-	6	2	17		
LEMI	9	-	-	-	-	-	-	-	-	-	-	-	-	-		
LUUMAKI	52	7	7	1	3	4	-	-	3	9	-	-	-	7		
MIEHIKKÄLÄ	9	1	2	-	-	-	-	-	-	3	-	-	-	2		
NUIJAMAA	2	1	-	-	-	-	-	-	-	-	-	-	-	-		
PARIKKALA	82	5	11	4	1	1	1	-	-	13	1	-	6	6		
PYHTÄÄ	71	2	15	1	2	2	-	-	1	19	-	2	1	12		
RAUTJÄRVI	40	6	13	4	1	1	-	-	-	17	-	2	-	13		
RUOKOLAHTI	75	5	19	2	1	1	-	-	-	23	2	3	-	16		
SAARI	17	2	19	-	-	-	-	-	-	15	-	-	-	9		
SAVITAIPALE	49	9	12	1	-	-	-	-	-	6	-	-	3	3		
SUOMENNIEMI	7	1	1	1	-	-	-	-	-	6	-	-	-	6		
TAIPALSAARI	22	5	6	2	-	-	-	-	-	6	1	1	1	3		
UUKUNIEMI	1	-	1	-	-	-	-	-	-	1	-	-	-	1		
VALKEALA	131	17	40	5	1	1	-	-	-	64	2	2	6	47		

14. ONNETTOMUUKSET SEKÄ NIISSÄ KUOLLEET JA LOUKKAANTUNEET KUNNITTAIN
 ACCIDENTS AND PERSONS KILLED OR INJURED BY MUNICIPALITY

LÄÄNI - PROVINCE KUNTA MUNICIPALITY	ONNETTOMUUKSET - ACCIDENTS					KUOLLEET - KILLED					LOUKKAANTUNEET - INJURED					
	KAIKKI ONN. ALL	ALKOHOLI- TAPAUKS. DRINK-REL	HLÖVAH. JOHT-INV CASUALTY	TAAJAMAT BUILT-UP AREA	KUOL. JOHT-UP FATAL	YHT. TOTAL	JALANK PEDES- TRIAN	POLKU- PYÖRÄ CYCLE	MOPU-MP MOPED- M-CYCLE	HLÖ- AUTO CAR	YHT. TOTAL	JALANK PEDES- TRIAN	POLKU- PYÖRÄ CYCLE	MOPU-MP MOPED- M-CYCLE	HLÖ- AUTO CAR	
																8
VEHKALAHTI	89	8	22	4	4	4	-	-	-	2	-	-	-	2	3	17
VIROLAHTI	25	4	6	1	-	-	-	-	-	-	-	-	-	-	2	5
YLÄMAA	4	1	3	1	-	-	-	-	-	-	-	-	-	-	-	2
MIKKELIN LÄÄNI	2106	220	450	232	42	45	9	2	1	31	73	52	10	6	61	366
KAUPUNGIT	1028	117	204	178	10	10	8	-	-	2	52	35	29	29	111	
MIKKELI	428	52	59	50	2	2	2	-	-	-	16	10	6	6	39	
HEINOLA	188	12	42	38	4	4	4	-	-	-	5	5	9	9	23	
PIEKSAMAKI	206	18	31	29	2	2	1	-	-	1	7	6	6	6	12	
SAVONLINNA	206	35	72	61	2	2	1	-	-	1	24	14	8	8	37	
MUUT KUNNAT	1078	103	246	54	32	35	1	2	1	29	21	17	32	32	255	
ANTTOLA	1	-	1	-	-	-	-	-	-	-	-	-	-	-	1	
ENONKOSKI	14	2	5	1	-	-	-	-	-	-	-	-	-	-	2	
HARTOLA	24	1	9	-	2	2	-	-	-	2	1	1	-	-	11	
HAUKIVUORI	6	-	3	-	1	1	-	-	-	1	-	-	-	-	2	
HEINOLAN MLK	114	17	28	6	2	2	-	-	-	2	-	-	-	7	43	
HEINÄVESI	76	6	11	2	2	2	-	-	-	1	-	-	-	12	12	
HIRVENSALMI	25	4	5	1	1	1	-	-	-	2	1	1	-	2	2	
JOROINEN	55	4	12	4	1	2	-	-	-	2	2	2	-	3	23	
JUVA	96	13	22	7	2	2	-	-	-	2	-	-	-	2	2	
JÄPPILÄ	10	1	2	-	-	-	-	-	-	-	-	-	-	-	2	
KANGASLAMPI	10	2	2	-	-	-	-	-	-	-	-	-	-	-	2	
KANGASNIEMI	38	1	8	5	2	2	-	-	-	2	3	2	-	3	3	
KERIMÄKI	35	4	13	3	3	4	-	-	1	3	-	-	-	2	18	
MIKKELIN MLK	145	13	26	7	4	4	-	-	-	4	3	2	2	2	31	
MÄNTYHARJU	104	9	17	6	2	2	-	-	-	1	3	1	1	2	17	
PERTUNMAA	30	2	4	1	1	1	-	-	-	1	-	-	-	1	7	
PIEKSAMAEEN MLK	81	6	18	1	2	3	-	-	-	3	-	-	-	3	18	
PUNKAHARJU	31	5	12	2	1	1	-	-	-	1	1	-	-	1	13	
PUUMALA	30	1	6	1	-	-	-	-	-	6	1	-	-	1	4	
RANTASALMI	29	3	13	3	3	3	-	-	-	1	1	4	4	4	10	
RISTIINA	41	4	9	1	3	3	-	-	-	12	-	-	-	1	10	
SAVONRANTA	4	-	1	1	-	-	-	-	-	1	-	-	-	1	-	
SULKAVA	22	1	7	-	-	-	-	-	-	10	-	-	-	1	9	
SYSMÄ	57	4	12	3	3	3	-	-	-	14	3	1	-	-	8	
POHJOIS-KARJALAN LÄÄ	1720	146	312	166	17	18	3	4	2	8	38	55	54	54	219	
KAUPUNGIT	948	83	174	131	9	10	1	3	-	5	25	43	31	31	97	
JOENSUU	627	46	98	86	4	4	-	2	-	1	11	28	18	18	63	
LIEKSA	136	19	29	18	2	3	1	-	-	2	8	4	6	6	11	

45

14. ONNETTOMUUKSET SEKÄ NIISSÄ KUOLLEET JA LOUKKAANTUNEET KUNNITTAIN
 ACCIDENTS AND PERSONS KILLED OR INJURED BY MUNICIPALITY

LÄÄNI - PROVINCE KUNTA MUNICIPALITY	ONNETTOMUUKSET - ACCIDENTS					KUOLLEET - KILLED					LOUKKAANTUNEET - INJURED				
	KAIKKI ONN. ALL	ALKOHOLI- TAPAUKS. DRINK-REL	HLÖVAH. JOHT-INV CASUALTY	TAAJAMAT BUILT-UP AREA	KUOL. JOHT-UP FATAL	YHT. TOTAL	JALANK PEDES- TRIAN	POLKU- PYÖRÄ CYCLE	MOPO-MP MOPED- M-CYCLE	HLÖ- AUTO CAR	YHT. TOTAL	JALANK PEDES- TRIAN	POLKU- PYÖRÄ CYCLE	MOPO-MP MOPED- M-CYCLE	HLÖ- AUTO CAR
NURMES	118	10	30	19	-	3	-	-	-	31	2	10	5	12	
OUTOKUMPU	67	8	17	8	3	3	-	1	2	20	4	1	2	11	
MUUT KUNNAT	772	63	138	35	8	8	2	1	3	187	13	12	23	122	
ENO	47	-	9	1	-	-	-	-	-	11	2	-	1	8	
ILOMANTSI	36	2	9	4	-	-	-	-	-	13	1	1	4	3	
JUUKA	57	6	7	1	-	-	-	-	-	9	-	-	1	7	
KESALAHTI	19	5	3	-	-	-	-	-	-	5	-	-	-	4	
KIIHTELYSVAARA	20	2	5	-	-	-	-	-	-	13	-	-	-	13	
KIIHEE	83	6	16	6	-	-	-	-	-	18	3	2	2	23	
KONTIOLAHTI	151	15	25	6	-	-	-	-	-	43	2	3	3	14	
LIPERI	145	7	19	6	4	4	1	1	1	20	2	3	5	10	
POLVIJÄRVI	38	5	16	6	2	2	1	-	-	22	2	1	1	4	
PYHÄSELKÄ	52	2	10	3	1	1	-	-	-	12	2	1	-	5	
RÄÄKKYLÄ	23	3	4	-	-	-	-	-	-	5	1	-	-	7	
TOHMAJÄRVI	60	7	8	3	1	1	-	-	-	9	1	-	-	1	
TUUPOVAARA	19	-	1	-	-	-	-	-	-	1	-	-	-	1	
VALTIMO	21	3	6	2	-	-	-	-	-	6	-	-	-	2	
VARTSILA	1	-	-	-	-	-	-	-	-	-	-	-	-	-	
KUOPION LÄÄNI	2200	175	395	193	31	33	11	1	13	485	81	70	43	274	
KAUPUNGIT	1414	87	189	148	11	12	5	1	5	222	50	41	21	106	
KUOPIO	798	45	76	59	6	6	2	-	3	84	20	11	8	44	
IISALMI	336	21	53	41	4	5	3	-	2	70	17	10	6	37	
SUONENJOKI	35	-	8	5	-	-	-	-	-	11	1	2	2	3	
VARKAUS	245	21	52	43	1	1	-	1	-	57	12	18	5	22	
MUUT KUNNAT	786	88	206	45	20	21	6	-	8	263	31	29	22	168	
JUANKOSKI	25	5	5	4	-	-	-	-	-	7	2	-	1	4	
KAARI	19	5	7	4	2	2	-	-	2	12	2	1	1	9	
KARTTULA	11	1	5	-	-	-	-	-	-	7	-	-	1	5	
KEITELE	8	1	2	-	-	-	-	-	-	2	-	-	1	1	
KIURUVESI	48	5	13	6	1	1	-	-	-	16	2	2	2	9	
LAPINLAHTI	93	7	19	3	-	-	-	-	-	22	2	5	1	14	
LEPPÄVIRTA	122	13	33	7	4	4	2	-	-	37	5	2	1	24	
MAANINKA	19	5	6	-	-	-	-	-	-	6	2	3	1	4	
NILSIA	81	12	14	3	1	1	1	-	-	25	2	1	3	19	
PIELAVESI	38	8	11	5	1	1	-	-	-	11	2	1	1	5	
RAUTALAMPI	18	-	4	1	1	1	-	-	-	5	1	1	-	3	
RAUTAVAARA	19	-	2	1	-	-	-	-	-	2	1	1	-	3	
SILIJÄRVI	150	14	38	10	5	5	1	-	2	50	7	4	8	29	
SONKAJÄRVI	28	2	12	4	1	1	-	-	-	23	1	2	-	21	
TERVO	5	1	4	-	1	1	-	-	-	3	-	-	-	2	
TUUSNIEMI	39	2	8	-	1	2	-	-	-	9	-	-	-	6	

14. ONNETTOMUUKSET SEKÄ NIISSÄ KUOLLEET JA LOUKKAANTUNEET KUNNITTAIN
 ACCIDENTS AND PERSONS KILLED OR INJURED BY MUNICIPALITY

LÄÄNI - PROVINCE KUNTA MUNICIPALITY	ONNETTOMUUKSET - ACCIDENTS					KUOLLEET - KILLED					LOUKKAANTUNEET - INJURED				
	KAIKKI ONN. ALL	ALKOHOLI- TAPAUKS. DRINK-REL	HLOVAH. INV CASUALTY	TAAJAMAT BUILT-UP AREA	KUOL. JOHT. FATAL	YHT. TOTAL	JALANK- PEDES- TRIAN	POLKU- PYÖRÄ CYCLE	MOPO-MP MOPED- M-CYCLE	HLÖ- AUTO CAR	YHT. TOTAL	JALANK- PEDES- TRIAN	POLKU- PYÖRÄ CYCLE	MOPO-MP MOPED- M-CYCLE	HLÖ- AUTO CAR
VARPAISJÄRVI	32	2	10	3	1	1	-	-	-	1	1	3	2	2	5
VEHMERSAALMI	4	-	-	-	-	-	-	-	-	-	-	-	-	-	-
VESANTO	13	2	2	-	1	1	-	-	-	1	1	-	-	1	
VIEREMÄ	14	3	11	1	1	1	-	-	-	1	1	1	2	7	
KESKI-SUOMEN LÄÄNI	2444	218	516	258	33	37	8	3	6	20	84	106	55	343	
KAUPUNGIT	1389	124	298	197	16	16	3	2	3	8	59	82	27	167	
JYVÄSKYLÄ	864	68	148	140	4	4	1	2	1	-	35	62	13	42	
JÄMSÄ	94	9	40	20	2	2	1	-	-	1	7	4	3	36	
JÄMSÄNKOSKI	25	5	11	4	1	1	-	-	-	-	1	1	-	14	
KEURUU	114	7	29	11	3	3	-	-	-	3	4	3	4	23	
SAARIJÄRVI	92	16	27	6	4	4	-	-	-	3	6	3	5	21	
SUOLAHTI	44	7	9	5	-	-	-	-	-	1	5	2	2	3	
ÄÄNEKOSKI	156	12	34	11	2	2	1	-	-	1	1	7	2	28	
MUUT KUNNAT	1055	94	218	61	17	21	5	1	3	12	25	24	28	176	
HANKASALMI	37	3	14	-	2	3	-	-	-	3	-	1	2	13	
JOUTSA	40	5	10	3	2	2	-	-	-	-	1	1	2	9	
JYVÄSKYLÄN MLK	182	25	31	16	2	2	-	-	-	1	6	8	5	16	
KANNONKOSKI	5	-	2	2	-	-	-	-	-	-	2	1	-	-	
KARSTULA	45	7	7	2	-	-	-	-	-	-	-	-	-	4	
KINNULA	12	2	3	-	2	2	1	1	-	-	-	-	-	1	
KIVIJÄRVI	14	2	5	-	-	-	-	-	-	-	-	-	-	4	
KONGINKANGAS	47	3	2	2	-	-	-	-	-	-	1	-	-	4	
KONNEVESI	25	2	7	2	2	2	1	-	1	-	2	-	1	3	
KORPILAHTI	55	2	17	2	1	1	-	-	-	1	3	-	-	16	
KUHMOINEN	50	2	13	1	-	-	-	-	-	-	1	1	-	13	
KYYJÄRVI	6	1	-	-	-	-	-	-	-	-	1	-	-	-	
LAUKAA	152	12	36	12	3	3	2	-	-	1	1	5	2	35	
LEIVONMÄKI	16	1	8	1	1	4	-	-	-	4	1	1	1	5	
LUHANKA	9	1	5	-	-	-	-	-	-	-	1	-	-	5	
MULTIA	16	2	3	2	-	-	-	-	-	-	1	-	-	1	
MUURAME	59	3	12	4	1	1	1	-	-	-	1	1	2	15	
PETÄJÄVESI	39	1	7	3	1	1	-	-	-	-	1	-	-	6	
PIHTIPUDAS	33	4	3	-	-	-	-	-	-	-	2	-	-	2	
PYLKONMÄKI	8	2	2	-	-	-	-	-	-	-	1	-	-	2	
SUMIAINEN	10	1	1	1	-	-	-	-	-	-	4	-	-	4	
SÄYNÄTSALO	9	1	3	3	-	-	-	-	-	4	-	-	-	3	
TOIVAKKA	29	4	3	-	-	-	-	-	-	1	-	-	-	10	
UURAINEN	30	-	5	-	1	1	-	-	-	4	-	-	-	3	
VIITASAARI	127	8	19	5	1	1	-	-	-	19	3	4	3	8	
VAASAN LÄÄNI	3412	276	854	385	61	70	8	13	5	31	84	166	116	633	
										1064					

47

TIELIIKENNEONNETTOMUUKSET - ROAD ACCIDENTS 1988

14. ONNETTOMUUKSET SEKÄ NIISSÄ KUOLLEET JA LOUKKAANTUNEET KUNNITTAIN
ACCIDENTS AND PERSONS KILLED OR INJURED BY MUNICIPALITY

LÄÄNI - PROVINCE KUNTA MUNICIPALITY	ONNETTOMUUKSET - ACCIDENTS					KUOLLEET - KILLED					LOUKKAANTUNEET - INJURED														
	2181	155	443	295	21	27	5	4	2	9	516	61	115	60	253	YHT. TOTAL	JALANK PEDES- TRIAN	POLKU- PYÖRÄ CYCLE	MOPED- M-CYCLE	HLÖ- AUTO CAR	YHT. TOTAL	JALANK PEDES- TRIAN	POLKU- PYÖRÄ CYCLE	MOPED- M-CYCLE	HLÖ- AUTO CAR
VAASA	53	9	19	9	1	1	-	-	-	-	23	1	3	5	12						23	1	3	5	12
ALAJÄRVI	68	5	22	10	5	7	4	-	-	-	22	2	7	5	8						18	1	4	1	12
KANNUS	39	6	12	5	3	5	-	-	-	-	1	-	4	-	1						1	-	-	-	1
KASKINEN	4	-	1	-	-	-	-	-	-	-	1	-	-	-	1						1	-	-	-	1
KAUHAVA	67	10	20	10	1	1	-	-	-	-	34	1	3	3	24						1	-	-	-	1
KOKKOLA	407	15	44	37	1	1	-	-	-	-	46	7	18	1	18						16	-	-	-	1
KRISTIINANKAUPUNKI	71	9	15	5	1	1	-	-	-	-	16	-	3	1	12						38	-	-	-	1
KURIKKA	111	2	29	13	1	1	-	-	-	-	43	3	5	5	26						27	2	4	5	26
LAPUA	133	12	39	17	2	3	-	-	-	-	43	3	4	6	26						11	2	4	5	26
PIETARSAARI	97	3	23	20	2	2	-	-	-	-	27	2	11	1	12						19	19	18	10	43
SEINÄJOKI	369	36	84	69	2	2	-	-	-	-	92	19	18	10	43						15	-	-	-	13
UUSIKAARLEPPY	42	5	13	1	2	3	-	-	-	-	19	-	-	4	10						15	-	-	-	13
ÄHTÄRI	35	7	10	-	-	-	-	-	-	-	15	-	-	1	13						548	23	51	56	380
MUUT KUNNAT	1231	121	411	90	40	43	3	9	3	22	548	23	51	56	380						18	-	-	-	11
ALAHÄRMÄ	36	-	14	5	-	-	-	-	-	-	9	-	-	-	4						9	-	-	-	9
EVIJÄRVI	8	1	3	-	-	-	-	-	-	-	4	-	-	-	4						4	-	-	-	4
HALSUA	4	1	2	-	-	-	-	-	-	-	4	-	-	-	4						7	-	-	-	6
HIMANKA	11	4	6	1	2	2	1	2	1	1	7	2	5	11	43						66	2	2	2	43
ILMAJOKI	95	6	43	12	4	4	-	-	-	-	11	1	2	9	11						16	-	-	-	11
ISOJOKI	21	1	7	3	2	2	-	-	-	-	16	-	3	1	17						33	2	1	3	17
ISOKYRÖ	31	4	12	2	2	2	-	-	-	-	16	-	1	1	11						13	-	-	-	11
JALASJÄRVI	82	11	23	7	2	2	-	-	-	-	33	2	1	1	17						10	-	-	-	17
JURVA	18	2	4	1	-	-	-	-	-	-	8	-	1	1	11						10	-	-	-	11
KARIJOKI	9	1	6	1	-	-	-	-	-	-	8	-	1	1	5						41	4	4	2	27
KAUHAJOKI	117	26	34	11	3	3	1	-	-	-	10	2	4	2	27						3	-	-	-	27
KAUSTINEN	34	3	9	2	1	1	1	-	-	-	10	2	1	1	11						3	-	-	-	11
KORSNÄS	7	-	3	2	1	1	-	-	-	-	3	-	1	1	5						5	-	-	-	5
KORTESJÄRVI	5	1	4	2	1	1	-	-	-	-	4	-	1	1	7						10	2	1	1	7
KRUUNUPY	16	1	2	1	-	-	-	-	-	-	2	-	1	1	4						3	-	-	-	4
KUORTANE	20	1	8	2	-	-	-	-	-	-	2	-	1	1	4						5	-	-	-	4
KALVIA	49	2	13	2	2	2	-	-	-	-	16	-	1	2	13						18	-	-	-	13
LAIHIA	53	2	20	8	1	1	-	-	-	-	23	3	3	5	16						9	1	2	5	16
LAPPAJÄRVI	28	3	6	1	1	1	-	-	-	-	9	1	2	2	9						4	4	2	2	6
LEHTIMÄKI	17	4	4	1	1	1	-	-	-	-	4	-	1	1	6						6	-	-	-	6
LESTIJÄRVI	3	1	2	1	1	1	-	-	-	-	2	-	1	1	4						4	-	-	-	4
LOHTAJA	7	1	3	1	1	1	-	-	-	-	6	-	1	1	6						6	-	-	-	6
LUOTO	4	1	4	1	-	-	-	-	-	-	4	-	1	1	5						4	-	-	-	5
MAALAHTI	32	1	11	1	1	2	-	-	-	-	15	-	2	4	11						4	-	-	-	4
MAKSAMA	5	-	3	-	1	2	-	-	-	-	7	-	2	1	7						15	-	-	-	11
MUSTASAARI	66	2	21	5	6	6	-	-	-	-	22	-	2	4	14						7	-	-	-	14
NURMO	55	9	13	4	2	2	-	-	-	-	16	-	1	2	12						16	-	-	-	12
NÄRPÖ	71	7	25	2	2	2	-	-	-	-	31	-	4	2	21						16	-	-	-	21
ORAVAINEN	17	2	5	1	1	1	-	-	-	-	4	-	1	1	3						4	-	-	-	3

14. ONNETTOMUUKUDET SEKÄ NIISSÄ KUOLLEET JA LOUKKAANTUNEET KUNNITTAIN
 ACCIDENTS AND PERSONS KILLED OR INJURED BY MUNICIPALITY

LÄÄNI - PROVINCE KUNTA MUNICIPALITY	ONNETTOMUUKUDET - ACCIDENTS				KUOLLEET - KILLED				LOUKKAANTUNEET - INJURED				
	KAIKKI ONN. ALL	ALKOHOLI- TAPAUKS. DRINK-REL	HILÖVAH. INV CASUALTY	TAAJAMAT BUILT-UP AREA	YHT. TOTAL	JALANK PEDES- TRIAN	POLKU- PYÖRÄ CYCLE	MOPO- MOPED- M-CYCLE	HLÖ- AUTO CAR	YHT. TOTAL	JALANK PEDES- TRIAN	POLKU- PYÖRÄ CYCLE	MOPO- MOPED- M-CYCLE
PERHO	16	2	5	1	2	-	-	-	6	-	-	-	5
PERÄSEINÄJOKI	23	2	9	1	2	-	-	-	11	1	-	2	7
PIETARSAAREN MLK	22	1	9	-	3	-	-	-	13	1	-	1	11
SOINI	19	3	4	2	-	-	-	-	5	-	-	-	5
TEUVA	34	2	10	3	-	-	-	-	12	-	-	-	8
TOHOLAMPI	8	-	5	2	1	-	-	-	4	-	-	-	2
TÖYSÄ	47	5	11	2	1	-	-	-	18	-	-	-	12
ULLAVA	3	-	1	-	-	-	-	-	1	-	-	-	1
VETELI	10	-	4	1	-	-	-	-	4	-	-	-	3
VIMPELI	13	1	6	1	-	-	-	-	7	-	-	-	4
VÄHÄKYRÖ	19	1	9	1	-	-	-	-	10	-	-	-	5
VÖYRI	25	1	5	1	-	-	-	-	7	1	-	-	4
YLIHÄRMÄ	21	2	5	3	1	-	-	-	4	1	-	-	2
YLISTARO	50	3	18	-	5	-	-	-	19	1	-	-	16
OULUN LÄÄNI	4037	351	883	421	53	17	5	26	1071	116	162	108	620
KAUPUNGIT	1846	173	403	296	17	5	2	6	471	66	105	51	221
OULU	982	84	205	176	7	2	1	2	235	41	54	22	104
HAAPAJÄRVI	92	7	14	7	-	-	-	-	21	3	4	2	12
KAJAANI	293	22	69	49	-	-	-	-	87	11	20	10	42
KUHMO	108	14	32	14	2	-	-	2	39	4	5	4	23
OULAINEN	4	4	12	5	2	-	1	1	11	1	3	2	4
RAAHE	207	26	42	29	5	2	2	1	44	2	14	5	22
YLVIESKA	116	16	29	16	1	1	-	-	34	5	5	6	14
MUUT KUNNAT	2191	178	480	125	36	12	3	20	600	50	57	57	399
ALAVIESKA	8	1	4	1	-	-	-	-	5	-	-	-	5
HAAPAVESI	46	7	14	5	3	2	-	1	14	-	1	-	12
HAILUOTO	6	3	2	6	1	1	-	-	1	-	-	-	1
HAUKIPUDAS	144	5	22	6	2	1	-	-	24	-	3	7	13
HYRYNSALMI	32	2	3	1	-	-	-	-	4	1	-	-	3
II	90	6	7	3	1	-	-	-	11	-	-	-	9
KALAJOKI	89	13	29	10	1	-	1	-	35	7	3	1	22
KEMPELE	58	2	23	9	1	-	-	1	32	4	4	-	23
KESTILÄ	34	-	4	5	-	-	-	-	6	-	-	-	6
KIIMINKI	70	3	15	5	1	-	-	-	17	1	4	2	10
KUIVANIEMI	44	2	9	1	1	1	-	-	11	2	4	-	8
KUUSAMO	212	10	22	11	1	-	-	2	27	4	4	1	15
KARSAMÄKI	34	6	11	3	1	-	-	1	15	3	3	3	9
LIMINKA	57	3	19	5	2	-	-	1	27	3	1	4	18
LUMIJOKI	6	-	3	1	-	-	-	-	3	1	-	-	1
MERIJÄRVI	3	1	2	1	-	-	-	-	2	2	1	-	2
MUHOS	84	7	11	2	1	1	-	-	10	2	1	1	6
NIVALA	76	6	24	7	2	2	-	1	27	1	8	1	14
OULUNSALO	24	4	8	3	2	1	-	1	8	1	1	-	4

14. ONNETTOMUJUEDET SEKÄ NIISSÄ KUOLLEET JA LOUKKAANTUNEET KUNNITTAIN
 ACCIDENTS AND PERSONS KILLED OR INJURED BY MUNICIPALITY

LÄÄNI - PROVINCE KUNTA MUNICIPALITY	ONNETTOMUJUEDET - ACCIDENTS					KUOLLEET - KILLED					LOUKKAANTUNEET - INJURED				
	KAIKKI ONN. ALL	ALKOHOLI- TAPAUKS. DRINK-REL	HLÖVAH. JOHT-INV CASUALTY	TAAJAMAT BUILT-UP AREA	KUOL. JOHT. FATAL	YHT. TOTAL	JALANK PEDES- TRIAN	POLKU- PYÖRÄ CYCLE	MOPO-MP MOPED- M-CYCLE	HLÖ- AUTO CAR	YHT. TOTAL	JALANK PEDES- TRIAN	POLKU- PYÖRÄ CYCLE	MOPO-MP MOPED- M-CYCLE	HLÖ- AUTO CAR
ROVANIEMEN MLK	77	14	30	2	5	5	1	-	-	3	1	1	-	-	2
SALLA	26	1	4	2	1	4	-	-	-	4	1	1	-	-	5
SAVUKOSKI	11	1	4	-	1	4	-	-	-	4	-	-	-	-	22
SIMO	33	3	12	2	4	4	-	-	-	23	-	-	-	-	36
SODANKYLÄ	74	8	31	8	4	4	1	-	-	48	4	3	-	-	19
TERVOLA	46	6	12	2	-	-	-	-	-	20	-	-	-	-	4
UTSJOKI	10	-	4	-	-	-	-	-	-	6	-	-	-	-	1
YLITORNIO	75	3	20	5	2	2	-	-	-	27	3	-	-	-	18

TILASTOKESKUS - STATISTIKCENTRALEN - CENTRAL STATISTICAL OFFICE
 TIELIIKENNEONNETTOMUUKSET - VÄGTRAFIKOLYCKOR - ROAD TRAFFIC ACCIDENTS
 1988

4.7.1989

TAULUKKO 15 - TABELL 15 - TABLE 15
 ONNETTOMUUKSET SEKÄ NIISSÄ KUOLLEET JA LOUKKAANTUNEET ONNETTOMUUSTYYPIN MUKAAN
 OLYCKOR OCH DÄRVID DÖDADE OCH SKADADE PERSONER EFTER OLYCKSTYP
 ACCIDENTS AND PERSONS KILLED OR INJURED BY TYPE OF ACCIDENT

ONNETTOMUUSTYYPPI OLYCKSTYP TYPE OF ACCIDENT	ONNETTOMUUKSET - OLYCKOR - ACCIDENTS				KUOLLEET - DÖDADE		LOUKKAANTUNEET - SKADADE	
	KUOLEMAAN JOHTANEET DÖDLIG FATAL	HENKILÖVAHINKOON JOHTANEET - MED PERSONSKADA INJURY ACCIDENTS	KAIKKI YHTEENSÄ TOTAL	NIISTÄ ALKO- HOLITAPAUKSET ALKOHOLFALL DRINK-RELATED	YHTEENSÄ TOTAL	ALKOHOLI- TAP:SSA DRINK- RELATED	YHTEENSÄ TOTAL	ALKOHOLI- TAP:SSA DRINK- RELATED
YKSITTÄISONNETTOMUUS -SINGELOLYCKA	134	2127	8583	2126	142	68	2706	812
SINGLE ACCIDENT								
OHITUSONN. AJO SUORAAN-OMKÖRNING, EJ AVSVÄNG - OVERTAKING, DIRECT	33	317	2407	107	40	4	434	32
OHITUSONN. AJO KÄÄNTYEN-OMKÖRNING, AVSVÄNG - OVERTAKING, TURN	16	308	1493	43	16	-	334	9
PERÄNAJO, AJO SUORAAN-UPPHINNANDE EJ AVSV-REAR END COLLISION, DIRECT	10	570	4376	313	11	-	757	82
PERÄNAJO, AJO KÄÄNTYEN-UPPHINNANDE AVSVÄNG- REAR END COLLISION, TURN	4	157	917	38	4	-	223	10
KOHTAAMISONN. AJO SUORAAN-MÖTE, EJ AVSVÄNG- MEETING ACCIDENT, DIRECT	138	870	2804	207	174	19	1429	138
KOHTAAMISONN. AJO KÄÄNTYEN- MÖTE, AVSVÄNG - MEETING ACCIDENT, TURN	13	443	1801	64	13	-	586	28
RISTEÄMISONN. AJO SUORAAN-KORSVÄG, EJ AVSV-CROSSING ACCIDENT, DIRECT	49	1261	5035	197	53	5	1634	86
RISTEÄMISONN. AJO KÄÄNTYEN-KORSVÄG AVSVÄNG - CROSSING ACCIDENT, TURN	26	698	3917	169	29	2	904	43
POLKUPYÖRÄÖNN. PYÖRÄTIEN RIST:SSÄ- CYKELÖVERFART-CYCLE CROSSING ACC.	13	565	822	42	13	-	567	26
JALANKULKUONN. SUOJATIELLÄ- GAENDE PÅ SKYDDSV-PEDESTRIAN ON PED.CROS STÄDES - PEDESTRIAN, OTHER PLACE	29	697	828	96	30	-	699	85
JALANKULKUONN. MUUALLA- GAENDE ANN ELÄINONNETTOMUUS - DJUROLYCKA ANIMAL ACCIDENT	87	763	924	160	87	20	722	128
TÖRMÄYS PYSÄK.AJON:OON-KOLLIS. MED PARK.FORD.-COLLIS.WITH PARKED VEH	5	187	3692	7	5	-	254	3
PERUUTUSONNETTOMUUS - BACKNING REVERSING ACCIDENT	4	95	1357	177	4	2	112	18
TASORISTEYSONN.-PLANKORSNINGSOLYCK RAILWAY CROSSING ACCIDENT	-	61	2116	205	-	-	65	11
MUU ONNETTOMUUS - ANNAN OLYCKA OTHER ACCIDENT	13	30	107	2	16	2	25	-
YHTEENSÄ - TOTAL	590	9569	46192	4196	653	126	11909	1548

A

Poliisipiiri ja sen alayksikkö			Piirin koodi	Ilmoituksen numero	
Ilmoitusaika viikonpv pvm klo		Ilmoitustapa henkilökoht. <input type="checkbox"/> puhelimitse <input type="checkbox"/> kirjeitse <input type="checkbox"/>		muu tapa, diaarinumero tms.	Tekokunnan koodi
Ilmoituksen vastaanottoaika		Ilmoituksen vastaanottaja		Tutkijat	
Ilmoittajan suku- ja etunimet, ammatti, osoite, puhelin kotiin ja toimeen <input type="checkbox"/> ei todistaja					
Rikosnimike tai asia					
Tapahtuma-aika viikonpv pvm klo		Tapahtumapaikka TVL:n ylläpitämä tie <input type="checkbox"/> kunnan ylläpitämä tie/katu <input type="checkbox"/> muu tie tai alue <input type="checkbox"/>		Taajama <input type="checkbox"/> on <input type="checkbox"/> ei	Nopeusrajoitus km/h
Tarkempi tapahtumapaikka (kunta, kylä, tien/kadun nimi, risteys jnc.)				Tien no	Tieosan no
				Etäisyys tieosan alusta	
Tien päällyste		Risteyksessä kärkikolmio <input type="checkbox"/> STOP-merkki <input type="checkbox"/>		Rautatien tasoristeys ilman puomeja <input type="checkbox"/> puomein <input type="checkbox"/>	
Keli: tien pinta paljas, kuiva <input type="checkbox"/> kostea, märkä <input type="checkbox"/>		kulumisurissa vettä <input type="checkbox"/> 1 = luminen 2 = sohjoinen 3 = jäinen <input type="checkbox"/>		Lämpötila °C	
Valoisuus päivänvalo <input type="checkbox"/> hämärä <input type="checkbox"/> pimeä <input type="checkbox"/>		pimeä, tie valaistu <input type="checkbox"/> kirkas <input type="checkbox"/>		Lukkojen torjunta biaknottelu <input type="checkbox"/> suolattu <input type="checkbox"/>	
Näkyvyys metreissä yli 500 <input type="checkbox"/> 200-500 <input type="checkbox"/> alle 200 <input type="checkbox"/>		Onnettomuustyyppi No <input type="checkbox"/>		Sää pilvipouta <input type="checkbox"/> sumu <input type="checkbox"/>	
		1. Osallisajoneuvossa (tai jalankulkija) loukkaantuneiden lkm		2. Osallisajoneuvossa (tai jalankulkija) loukkaantuneiden lkm	
		kuolleiden lkm		kuolleiden lkm	
		Vaurioituneiden ajoneuvojen lkm		Vaurioituneiden ajoneuvojen lkm	
1. osallisen suku- ja etunimet, henkilötunnus, ammatti, osoite, puhelin kotiin ja toimeen					
				Ajoneuvon omistaja <input type="checkbox"/> haltija <input type="checkbox"/>	
Osallisen asema asianomist. <input type="checkbox"/> syyll. ep. <input type="checkbox"/>		Alcolmeterkoe suoritettu klo tulos 0/100		Ajokortti	
Osallislaji		Rekisteritunnus		Merkki ja malli, käyttöönottovuosi	
				Vakuutusyhtiö ja vakuutuksen no	
2. osallisen suku- ja etunimet, henkilötunnus, ammatti, osoite, puhelin kotiin ja toimeen					
				Ajoneuvon omistaja <input type="checkbox"/> haltija <input type="checkbox"/>	
Osallisen asema asianomist. <input type="checkbox"/> syyll. ep. <input type="checkbox"/>		Alcolmeterkoe suoritettu klo tulos 0/100		Ajokortti	
Osallislaji		Rekisteritunnus		Merkki ja malli, käyttöönottovuosi	
				Vakuutusyhtiö ja vakuutuksen no	
Selostus, asianomistajat (muut kuin osalliset), henkilö- ja omaisuusvahingot					
<input type="checkbox"/> JATKUU					

TÄYTETTÄVÄ HENKILÖVAHINKOON JOHTANEESTA ONNETTOMUUDESTA (Katso SM yleiskirje no 3006/402/82)

OSALLISISTA KULJETTAJISTA JA AJONEUVOISTA

40 OSALLINEN NO	41 KULJETTAJA	42 JOS KUOLI, PVM	43 MATKANA OLLIEN MATKUSTAJIEN LKM
	1 ei loukkaantunut 2 loukkaantui 3 kuoli		
44 KULJETTAJAN TURVAVYÖN/SUOJAKYPÄRÄN KAYTTO	45 AJAMINEN LIIKENNEVALOISSA		
1 käytti turvavyötä 2 käytti suojakypärää 3 ei asennettu 4 ei käyttänyt	1 vihreä valo 2 muu valo		
46 VALOJEN KAYTTO	47 AJONEUVON RENKASTUS		
1 kaukavalot 2 lähivalot 3 seisontavalot 4 ei käyttänyt	1 liikenne 2 lain vastainen		
40 OSALLINEN NO	41 KULJETTAJA	42 JOS KUOLI, PVM	43 MATKANA OLLIEN MATKUSTAJIEN LKM
	1 ei loukkaantunut 2 loukkaantui 3 kuoli		
44 KULJETTAJAN TURVAVYÖN/SUOJAKYPÄRÄN KAYTTO	45 AJAMINEN LIIKENNEVALOISSA		
1 käytti turvavyötä 2 käytti suojakypärää 3 ei asennettu 4 ei käyttänyt	1 vihreä valo 2 muu valo		
46 VALOJEN KAYTTO	47 AJONEUVON RENKASTUS		
1 kaukavalot 2 lähivalot 3 seisontavalot 4 ei käyttänyt	1 liikenne 2 lain vastainen		
40 OSALLINEN NO	41 KULJETTAJA	42 JOS KUOLI, PVM	43 MATKANA OLLIEN MATKUSTAJIEN LKM
	1 ei loukkaantunut 2 loukkaantui 3 kuoli		
44 KULJETTAJAN TURVAVYÖN/SUOJAKYPÄRÄN KAYTTO	45 AJAMINEN LIIKENNEVALOISSA		
1 käytti turvavyötä 2 käytti suojakypärää 3 ei asennettu 4 ei käyttänyt	1 vihreä valo 2 muu valo		
46 VALOJEN KAYTTO	47 AJONEUVON RENKASTUS		
1 kaukavalot 2 lähivalot 3 seisontavalot 4 ei käyttänyt	1 liikenne 2 lain vastainen		

OSALLISISTA LOUKKAANTUNEISTA TAI KUOLLEISTA JALANKULKIJOISTA

50 OSALLINEN NO	51 HAVAITTUUS	52 KULKU LIIKENNEVALOISSA	53 JOS KUOLI, PVM
	1 heijastin 2 valaisin 3 ei kumpunkaan 4 ei tiedetty	1 vihreä valo 2 muu valo	
50 OSALLINEN NO	51 HAVAITTUUS	52 KULKU LIIKENNEVALOISSA	53 JOS KUOLI, PVM
	1 heijastin 2 valaisin 3 ei kumpunkaan 4 ei tiedetty	1 vihreä valo 2 muu valo	
50 OSALLINEN NO	51 HAVAITTUUS	52 KULKU LIIKENNEVALOISSA	53 JOS KUOLI, PVM
	1 heijastin 2 valaisin 3 ei kumpunkaan 4 ei tiedetty	1 vihreä valo 2 muu valo	

OSALLISISSA AJONEUVOISSA LOUKKAANTUNEISTA TAI KUOLLEISTA MATKUSTAJISTA (lukuunottamatta kuljettajia)

60 AJONEUVOSSA NO	61 HENKILÖTUNNUS	62 MATKUSTAJAN SIJAINTI	63 TURVAVYÖ/SUOJAKYPÄRÄ	64 JOS KUOLI, PVM
		1 etupenkillä 2 muualla	1 käytti 2 ei	
60 AJONEUVOSSA NO	61 HENKILÖTUNNUS	62 MATKUSTAJAN SIJAINTI	63 TURVAVYÖ/SUOJAKYPÄRÄ	64 JOS KUOLI, PVM
		1 etupenkillä 2 muualla	1 käytti 2 ei	
60 AJONEUVOSSA NO	61 HENKILÖTUNNUS	62 MATKUSTAJAN SIJAINTI	63 TURVAVYÖ/SUOJAKYPÄRÄ	64 JOS KUOLI, PVM
		1 etupenkillä 2 muualla	1 käytti 2 ei	
60 AJONEUVOSSA NO	61 HENKILÖTUNNUS	62 MATKUSTAJAN SIJAINTI	63 TURVAVYÖ/SUOJAKYPÄRÄ	64 JOS KUOLI, PVM
		1 etupenkillä 2 muualla	1 käytti 2 ei	
60 AJONEUVOSSA NO	61 HENKILÖTUNNUS	62 MATKUSTAJAN SIJAINTI	63 TURVAVYÖ/SUOJAKYPÄRÄ	64 JOS KUOLI, PVM
		1 etupenkillä 2 muualla	1 käytti 2 ei	
60 AJONEUVOSSA NO	61 HENKILÖTUNNUS	62 MATKUSTAJAN SIJAINTI	63 TURVAVYÖ/SUOJAKYPÄRÄ	64 JOS KUOLI, PVM
		1 etupenkillä 2 muualla	1 käytti 2 ei	
60 AJONEUVOSSA NO	61 HENKILÖTUNNUS	62 MATKUSTAJAN SIJAINTI	63 TURVAVYÖ/SUOJAKYPÄRÄ	64 JOS KUOLI, PVM
		1 etupenkillä 2 muualla	1 käytti 2 ei	

LISÄTIETOJA (esim. tarkempia tietoja henkilövahingoista)

--

KIRJALLISUUTTA - BIBLIOGRAPHY

Annual Bulletin of Transport Statistics for Europe (annual publication); United Nations, Geneva.

Auto ja tie/Automobiles and Highways in Finland (vuosijulkaisu/annual publication); Suomen tieyhdistys, Helsinki.

Esitutkintalaki (Pretrial Investigation Act) 449/1987 ja esitutkinta-asetus (Pretrial Investigation Decree) 575/1988.

Framework for Consistent Traffic and Accident Statistical Databases of the Road Transport Research Programme of the OECD. Institute for Road Safety Research, The Netherlands, on behalf of the OECD, 1988.

Kuolemansyyt/Causes of Death in Finland (vuosijulkaisu/annual publication); Tilastokeskus, Helsinki.

Liikenneonnettomuustilastojen edustavuustutkimus v.1985; Tie- ja vesirakennushallitus, Helsinki 1988.

Liikennetilastollinen vuosikirja/Yearbook of transport statistics (vuosijulkaisu/annual publication); Tilastokeskus, Helsinki.

Moottoriajoneuvot/Motor Vehicles (vuosijulkaisu/annual publication); Tilastokeskus, Helsinki.

Poliisin tietoon tullut rikollisuus/Criminality known to the police (vuosijulkaisu/annual publication); Tilastokeskus, Helsinki.

Poliisin tutkintalomakkeisto; esitutkinnan kirjaimismenettely. Sisäasiainministeriö, Helsinki 1988.

Road Accidents Great Britain (annual publication); Department of Transport, London.

Statistical Report on Road Accident Trends (annual publication); European Conference of Ministers of Transport, Paris.

Statistics of Road Traffic Accidents in Europe (annual publication); United Nations, Geneva.

Tieliikennelaki (Road Traffic Act) 267/1981 ja tieliikenneasetus (Road Traffic Decree) 182/1982.

Tieliikenneonnettomuustapauksia koskeva ilmoitusmenettely, yleiskirje; Sisäasiainministeriö, Helsinki 1982.

T.P.Hutchinson: Road Accidents Statistics. Adelaide 1987.

Tie- ja vesirakennukset/Road and waterway construction (vuosijulkaisu/annual publication); Tie- ja vesirakennuslaitos, Helsinki.

Tieliikenneonnettomuudet/Road Accidents in Finland (vuosijulkaisu/annual publication); Tilastokeskus, Helsinki.

Trafikskador/Traffic Injuries (annual publication); Statistiska Centralbyran, Stockholm.

Universalnöggle til sammenligning af nordiske trafikulykkesdata. Nordisk Trafiksikkerheds Rad, København 1986.

Vakuutusyhtiöiden liikennevahinkotilasto (vuosijulkaisu); Liikennevakuutusyhdistys, Helsinki.

Yleisillä teillä tapahtuneet liikenneonnettomuudet (vuosijulkaisu); Tie- ja vesirakennushallitus, Helsinki.

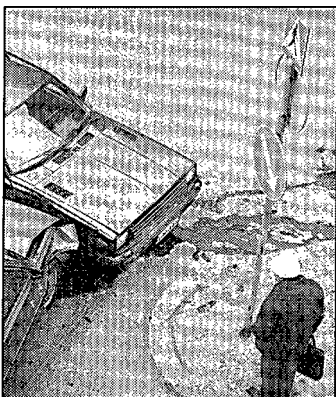


Tieliikenneonnettomuudet 1988

Vägtrafikolyckor
Road Accidents in Finland

ARKISTO

A



Poliisin tietoon tulleet tieliikenteen onnettomuudet sekä niissä kuolleet ja loukkaantuneet v.1988

Aikasarjoja onnettomuuksista 1931—1988.

Kansainvälisiä vertailutietoja onnettomuuksissa kuolleista ja loukkaantuneista eri maissa sekä kuolleitten määrän suhde väestöön ja autoistumiseen.

Kunnittaiset tiedot onnettomuuksista sekä niissä kuolleista ja loukkaantuneista tienkäyttäjärhmittäin

Julkaisujen myynti:

Försäljning:

Hinta - Pris

Tilastokeskus
PL 504
00101 Helsinki
(90) 173 41

Statistikcentralen
PB 504
00101 Helsingfors
(90) 173 41

50 mk

ISSN 0784-8358
= Liikenne
ISSN 0785-6245