

Maarakennusalan ja metsäalan konekustannusindeksit 1995

SVT

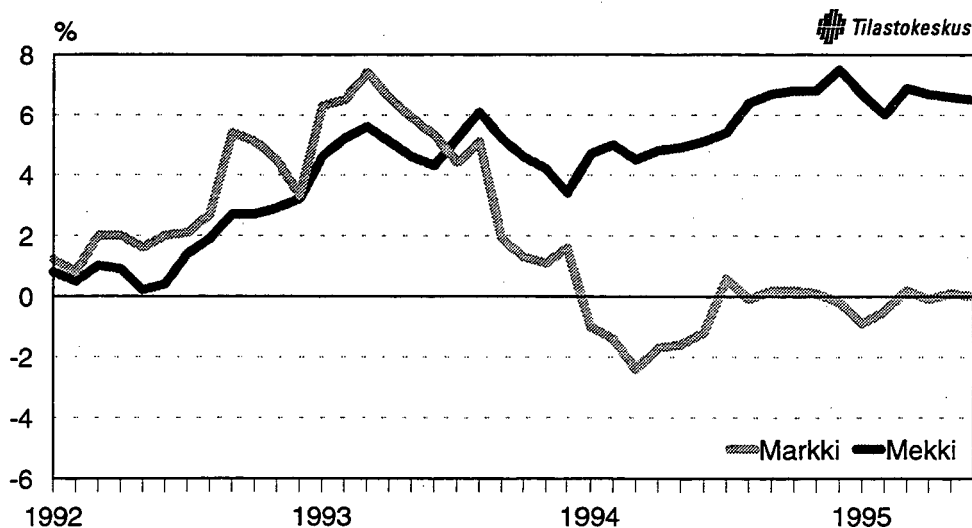
Kostnadsindex för
anläggningsmaskiner och
skogsmaskiner

2. neljännes – 2 kvartalet

17.7.1995

| | | Kokonaisindeksi Totalindex 1990=100 | Vuosimuutos Årsförändring % |
|---|------------------|---|-----------------------------------|
| Maarakennusalan konekustannusindeksi Kostnadsindex för anläggningsmaskiner | Huhtikuu - April | 108,7 | -0,1 |
| | Toukokuu - Maj | 108,8 | 0,1 |
| | Kesäkuu - Juni | 108,8 | 0,0 |
| Metsäalan konekustannusindeksi Kostnadsindex för skogsmaskiner | Huhtikuu - April | 121,4 | 6,7 |
| | Toukokuu - Maj | 121,1 | 6,6 |
| | Kesäkuu - Juni | 121,1 | 6,5 |

Maarakennusalan ja metsäalan konekustannusindeksien vuosimuutokset
Kostnadsindex för anläggningsmaskiner och skogsmaskiner, årsförändringar



Taulu 1: INDEKSIT MAARAKENNUKONETIYPIN MUKAAN JA VUOSIMUUTOS, Kesäkuu 1995
 Tabell 1: INDEX ENLIGT ANLÄGGNINGSMASKINTYP OCH ÅRSFÖRÄNDRING, Juni 1995

Ilman arvonlisäveroa. Exkl. mervärdesskatt.

| Vuosi ja kuukausi År och månad | (11.5) | | (20.8) | | (25.0) | | (2.1) | | (1.7) | | (10.4) | | (100.0) | | (-) | |
|---|------------------|------------------|------------------|------------------|------------------|------------------|------------------|------------------|------------------|------------------|------------------|------------------|------------------|------------------|------------------|------------------|
| | vuosi- muutos | vuosi- muutos | vuosi- muutos | vuosi- muutos | vuosi- muutos | vuosi- muutos | vuosi- muutos | vuosi- muutos | vuosi- muutos | vuosi- muutos | vuosi- muutos | vuosi- muutos | vuosi- muutos | vuosi- muutos | vuosi- muutos | vuosi- muutos |
| 1989 | 93,2 | 92,5 | 92,2 | 93,3 | 93,3 | 95,4 | 94,1 | 92,9 | 93,0 | 92,5 | 93,0 | 92,5 | 93,0 | 92,5 | 92,5 | 92,5 |
| 1990 | 100,0 | 100,0 | 100,0 | 100,0 | 100,0 | 100,0 | 100,0 | 100,0 | 100,0 | 100,0 | 100,0 | 100,0 | 100,0 | 100,0 | 100,0 | 100,0 |
| 1991 | 101,4 | 104,0 | 101,9 | 102,8 | 102,8 | 107,5 | 101,5 | 103,2 | 102,5 | 103,5 | 102,5 | 103,5 | 102,5 | 103,5 | 103,5 | 103,5 |
| 1992 | 102,3 | 106,9 | 104,7 | 106,7 | 106,7 | 113,2 | 102,2 | 107,8 | 105,2 | 107,8 | 105,2 | 107,8 | 105,2 | 107,8 | 107,8 | 107,8 |
| 1993 | 111,7 | 112,5 | 107,2 | 108,7 | 108,7 | 113,5 | 105,5 | 110,4 | 109,9 | 110,4 | 109,9 | 110,4 | 109,9 | 110,4 | 110,4 | 110,4 |
| 1994 | 109,5 | -2,0 | 111,0 | -1,3 | 107,1 | 109,1 | 108,3 | 108,9 | 109,1 | 108,9 | 109,1 | 108,9 | 109,1 | 108,9 | 109,1 | 109,1 |
| 1994 I | 110,2 | -3,3 | 112,2 | -1,7 | 108,0 | 109,6 | 108,8 | 109,7 | 109,8 | 109,7 | 109,8 | 109,7 | 109,8 | 109,7 | 109,8 | 109,8 |
| 1994 II | 109,6 | -3,7 | 111,5 | -2,1 | 107,5 | 109,0 | 108,4 | 109,2 | 109,3 | 109,2 | 109,3 | 109,2 | 109,3 | 109,2 | 109,3 | 109,3 |
| 1994 III | 109,1 | -4,0 | 111,0 | -2,4 | 107,1 | 108,5 | 108,0 | 108,8 | 108,8 | 108,8 | 108,8 | 108,8 | 108,8 | 108,8 | 108,8 | 108,8 |
| 1994 IV | 109,2 | -3,3 | 111,1 | -1,7 | 107,2 | 108,7 | 108,1 | 108,8 | 108,9 | 108,8 | 108,9 | 108,8 | 108,9 | 108,8 | 108,9 | 108,9 |
| 1994 V | 109,1 | -3,1 | 110,9 | -1,5 | 107,1 | 108,6 | 108,2 | 108,7 | 108,8 | 108,7 | 108,8 | 108,7 | 108,8 | 108,7 | 108,8 | 108,8 |
| 1994 VI | 109,2 | -2,7 | 110,9 | -1,1 | 107,1 | 108,6 | 108,2 | 108,7 | 108,8 | 108,7 | 108,8 | 108,7 | 108,8 | 108,7 | 108,8 | 108,8 |
| 1994 VII | 110,4 | -4 | 111,0 | 1,3 | 107,1 | 109,8 | 108,2 | 108,8 | 109,6 | 108,8 | 109,6 | 108,8 | 109,6 | 108,8 | 109,6 | 109,6 |
| 1994 VIII | 110,1 | -5 | 110,7 | -1,9 | 106,9 | 109,5 | 108,0 | 109,0 | 109,3 | 109,0 | 109,3 | 109,0 | 109,3 | 109,0 | 109,3 | 109,3 |
| 1994 IX | 110,1 | -2 | 110,8 | -1,5 | 107,0 | 109,5 | 108,5 | 109,0 | 109,4 | 109,0 | 109,4 | 109,0 | 109,4 | 109,0 | 109,4 | 109,4 |
| 1994 X | 110,1 | -1 | 110,8 | -1,4 | 107,0 | 109,5 | 108,5 | 108,6 | 109,3 | 108,6 | 109,3 | 108,6 | 109,3 | 108,6 | 109,3 | 109,3 |
| 1994 XI | 109,8 | -2 | 110,5 | -1,4 | 106,8 | 109,2 | 108,2 | 108,5 | 109,1 | 108,5 | 109,1 | 108,5 | 109,1 | 108,5 | 109,1 | 109,1 |
| 1994 XII | 106,7 | -2,4 | 110,4 | -8 | 106,9 | 109,3 | 108,3 | 109,4 | 108,3 | 109,4 | 108,3 | 109,4 | 108,3 | 109,4 | 108,3 | 109,4 |
| 1995 I | 107,0 | -2,9 | 110,5 | -1,5 | 107,0 | 110,0 | 109,6 | 110,7 | 108,8 | 110,7 | 108,8 | 110,7 | 108,8 | 110,7 | 108,8 | 110,7 |
| 1995 II | 107,0 | -2,4 | 109,1 | -2,2 | 107,0 | 110,3 | 107,1 | 110,7 | 108,7 | 110,7 | 108,7 | 110,7 | 108,7 | 110,7 | 108,7 | 110,7 |
| 1995 III | 107,2 | -1,8 | 109,5 | -1,3 | 107,5 | 110,6 | 107,5 | 111,1 | 109,0 | 111,1 | 109,0 | 111,1 | 109,0 | 111,1 | 109,0 | 111,1 |
| 1995 IV | 106,9 | -2,1 | 109,2 | -1,7 | 107,2 | 110,4 | 107,3 | 110,8 | 108,7 | 110,8 | 108,7 | 110,8 | 108,7 | 110,8 | 108,7 | 110,8 |
| 1995 V | 106,6 | -2,3 | 108,9 | -1,7 | 108,7 | 110,1 | 107,1 | 110,6 | 108,8 | 110,6 | 108,8 | 110,6 | 108,8 | 110,6 | 108,8 | 110,6 |
| 1995 VI | 106,7 | -2,3 | 108,8 | -1,8 | 108,7 | 110,1 | 107,2 | 110,5 | 108,8 | 110,5 | 108,8 | 110,5 | 108,8 | 110,5 | 108,8 | 110,5 |

Uusi painorakenne 1.7.1994 lähtien.

TAULU 2: INDEKSIT KUSTANNUSTEKIJÖITÄIN, Kesäkuu KOKONAISINDEKSI
 TABELL 2: INDEX ENLIGT KOSTNADSAKTORER, Juni TOTALINDEX

Ilman arvonlisäveroa. Exkl. mervärdesskatt.

| Vuosi ja kuukausi År och månad | PALKAT | VÄLIL- LISET PALKAT | MÄTKA JA PÄIVÄ- RAHAT | KORJAUS JA HUOL- TO | POLITTO- AINEET | BRÄNSLE RINGAR | FÖRSÄK- PORTER | SIIRROT POISTO | PÄÄOMAN KAPITAL AVSKR. | RÄNTA | KOROT | HALLINTO NING | KOKO- NAIS- INDEKSI | TOTAL- INDEX |
|---|--------|---------------------------|-----------------------------|---------------------------|--------------------|-------------------|-------------------|-------------------|------------------------------|-------|-------|------------------|---------------------------|-----------------|
| | | | | | | | | | | | | | | |
| 1989 | 96,9 | 92,0 | 107,1 | 91,4 | 83,1 | 97,9 | 91,0 | 95,5 | 84,8 | 93,1 | 93,0 | 93,0 | 93,0 | 93,0 |
| 1990 | 100,0 | 100,0 | 100,0 | 100,0 | 100,0 | 100,0 | 100,0 | 100,0 | 100,0 | 100,0 | 100,0 | 100,0 | 100,0 | 100,0 |
| 1991 | 102,5 | 99,9 | 105,7 | 105,8 | 105,0 | 114,0 | 104,9 | 102,0 | 100,3 | 104,1 | 102,5 | 102,5 | 102,5 | 102,5 |
| 1992 | 103,0 | 100,0 | 111,2 | 112,7 | 110,5 | 111,3 | 96,9 | 106,2 | 103,3 | 105,2 | 105,2 | 105,2 | 105,2 | 105,2 |
| 1993 | 103,0 | 104,9 | 108,8 | 112,3 | 132,7 | 104,1 | 94,1 | 119,9 | 95,9 | 106,4 | 109,9 | 106,4 | 109,9 | 109,9 |
| 1994 | 103,0 | 107,7 | 108,4 | 112,5 | 124,5 | 93,4 | 98,8 | 124,2 | 83,6 | 107,2 | 109,1 | 107,2 | 109,1 | 109,1 |
| 1994 | 103,0 | 108,3 | 108,4 | 112,4 | 132,3 | 93,4 | 96,8 | 123,5 | 86,7 | 106,6 | 109,8 | 106,6 | 109,8 | 109,8 |
| II | 103,0 | 107,6 | 108,4 | 112,4 | 128,6 | 93,4 | 96,8 | 123,5 | 85,0 | 106,7 | 109,3 | 106,7 | 109,3 | 109,3 |
| III | 103,0 | 107,6 | 108,4 | 112,4 | 123,9 | 93,4 | 96,8 | 123,5 | 83,7 | 106,7 | 108,8 | 106,7 | 108,8 | 108,8 |
| IV | 103,0 | 107,6 | 108,4 | 112,4 | 129,5 | 93,4 | 96,8 | 123,5 | 82,0 | 106,8 | 108,9 | 106,8 | 108,9 | 108,9 |
| V | 103,0 | 107,6 | 108,4 | 112,4 | 129,5 | 93,4 | 99,9 | 123,5 | 81,0 | 106,8 | 108,8 | 106,8 | 108,8 | 108,8 |
| VI | 103,0 | 107,6 | 108,4 | 112,4 | 130,6 | 93,4 | 99,9 | 123,5 | 80,9 | 107,5 | 108,8 | 107,5 | 108,8 | 108,8 |
| VII | 103,0 | 107,6 | 108,4 | 112,4 | 130,6 | 93,4 | 99,9 | 125,2 | 82,5 | 107,5 | 109,6 | 107,5 | 109,6 | 109,6 |
| VIII | 103,0 | 107,6 | 108,4 | 112,5 | 123,5 | 93,4 | 99,9 | 125,3 | 83,1 | 107,5 | 109,3 | 107,5 | 109,3 | 109,3 |
| IX | 103,0 | 107,6 | 108,4 | 112,5 | 120,2 | 93,4 | 99,9 | 125,3 | 84,6 | 107,5 | 109,4 | 107,5 | 109,4 | 109,4 |
| X | 103,0 | 107,6 | 108,4 | 112,5 | 118,6 | 93,4 | 99,9 | 125,2 | 85,0 | 107,6 | 109,3 | 107,6 | 109,3 | 109,3 |
| XI | 103,0 | 107,6 | 108,4 | 112,8 | 113,9 | 93,4 | 99,9 | 125,2 | 84,8 | 107,5 | 109,1 | 107,5 | 109,1 | 109,1 |
| XII | 103,0 | 107,6 | 108,4 | 113,0 | 113,1 | 93,4 | 99,9 | 123,2 | 83,9 | 108,3 | 108,3 | 108,3 | 108,3 | 108,3 |
| 1995 | 103,0 | 104,6 | 108,4 | 114,8 | 121,1 | 94,5 | 99,9 | 123,9 | 84,2 | 109,0 | 108,8 | 109,0 | 108,8 | 108,8 |
| II | 103,0 | 104,6 | 108,4 | 114,8 | 122,7 | 94,5 | 99,9 | 123,6 | 83,5 | 109,1 | 108,7 | 109,1 | 108,7 | 108,7 |
| III | 105,0 | 106,6 | 107,1 | 114,8 | 119,5 | 94,5 | 99,9 | 123,6 | 83,0 | 108,5 | 109,0 | 108,5 | 109,0 | 109,0 |
| IV | 105,0 | 106,6 | 107,1 | 114,8 | 117,9 | 94,5 | 99,9 | 123,6 | 81,8 | 108,4 | 108,7 | 108,4 | 108,7 | 108,7 |
| V | 105,0 | 106,6 | 107,1 | 115,0 | 115,5 | 94,5 | 99,9 | 124,6 | 81,5 | 108,4 | 108,8 | 108,4 | 108,8 | 108,8 |
| VI | 105,0 | 106,6 | 107,1 | 115,0 | 117,8 | 94,5 | 102,8 | 124,6 | 80,3 | 108,6 | 108,8 | 108,6 | 108,8 | 108,8 |

Eri maarakennuskoneiden kustannustekijöittäin eritellyt indeksipisteluvut (taulukko 3 - 10) on saatavissa Tilastokeskuksesta.
 Index enligt kostnadsfaktorer för olika anläggningsmaskintyp (tabellerna 3 - 10) kan erhållas vid Statistikcentralen.

Taulu 1: INDEKSIT METSÄKONETYYPIN MUKAAN JA VUOSIMUUTOS, Kesäkuu 1995
 Tabell 1: INDEX ENLIGT SKOGSMASKINTYP OCH ÅRSFÖRÄNDRING, Juni 1995
 Ilman arvonlisäveroa. Exkl. mervärdesskatt.

| Metsäkoneet: | | Metsätraktorit | Hakkuukoneet | | Kokonaisindeksi | |
|----------------------|-------|-----------------------|--------------|-----------------------|-----------------|-----------------------|
| Skogsmaskiner: | | Skogstraktorer | Avverk.mask. | | Totalindex | |
| Vuosi ja kuukausi | | v-muutos årsföränd | | v-muutos årsföränd | | v-muutos årsföränd |
| År och månad | (50) | | (50) | | (100) | |
| 1989 | 93,7 | | 94,4 | | 94,0 | |
| 1990 | 100,0 | 6,8 | 100,0 | 6,0 | 100,0 | 6,4 |
| 1991 | 102,7 | 2,7 | 102,4 | 2,4 | 102,5 | 2,5 |
| 1992 | 104,5 | 1,8 | 103,7 | 1,3 | 104,1 | 1,6 |
| 1993 | 109,0 | 4,3 | 109,3 | 5,3 | 109,1 | 4,8 |
| 1994 | 113,8 | 4,4 | 117,0 | 7,0 | 115,4 | 5,7 |
| 1994 I | 112,4 | 3,4 | 114,5 | 6,1 | 113,5 | 4,7 |
| II | 112,8 | 3,6 | 115,6 | 6,4 | 114,2 | 5,0 |
| III | 112,4 | 3,1 | 115,2 | 5,9 | 113,8 | 4,5 |
| IV | 112,4 | 3,5 | 115,2 | 6,1 | 113,8 | 4,8 |
| V | 112,3 | 3,6 | 115,1 | 6,2 | 113,7 | 4,9 |
| VI | 112,3 | 3,9 | 115,1 | 6,4 | 113,7 | 5,1 |
| VII | 113,3 | 4,2 | 117,2 | 6,6 | 115,3 | 5,4 |
| VIII | 115,5 | 5,0 | 119,1 | 7,7 | 117,3 | 6,4 |
| IX | 115,7 | 5,4 | 119,2 | 8,0 | 117,5 | 6,7 |
| X | 115,7 | 5,5 | 119,2 | 8,1 | 117,5 | 6,8 |
| XI | 115,5 | 5,5 | 119,1 | 8,1 | 117,3 | 6,8 |
| XII | 115,8 | 6,3 | 119,2 | 8,8 | 117,5 | 7,5 |
| 1995 I | 118,7 | 5,6 | 123,3 | 7,7 | 121,0 | 6,7 |
| II | 118,7 | 5,3 | 123,3 | 6,7 | 121,0 | 6,0 |
| III | 119,3 | 6,1 | 123,9 | 7,6 | 121,6 | 6,9 |
| IV | 119,1 | 6,0 | 123,7 | 7,4 | 121,4 | 6,7 |
| V | 118,9 | 5,9 | 123,4 | 7,2 | 121,1 | 6,6 |
| VI | 118,8 | 5,9 | 123,3 | 7,2 | 121,1 | 6,5 |

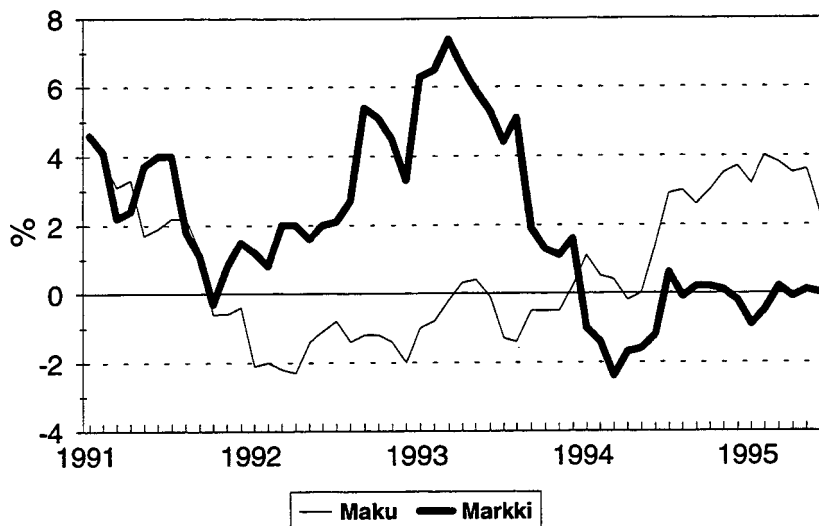
Uusi painorakenne 1.7.1994 lähtien.

Eräiden indeksien kehitys 1990 - 1995 - Utvecklingen av några index 1990 - 1995

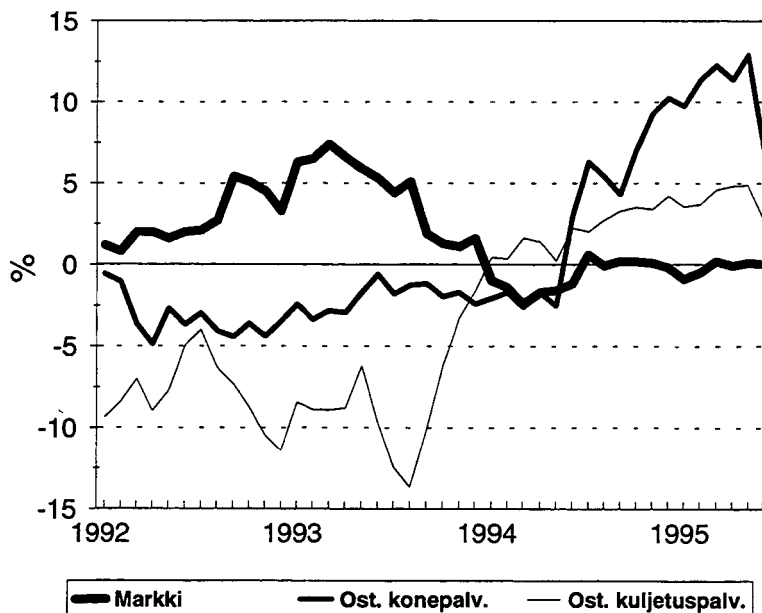
| Vuosi ja kuukausi | MARKKI 1990=100 | MEKKI 1990=100 | RKI 1990=100 | MAKU 1990=100 | MAKU | | KKI 1990=100 |
|----------------------|--------------------|-------------------|-----------------|------------------|-------------------------------------|---|-----------------|
| | | | | | 1990=100 Ostetut konepalvelut | 1990=100 Ostetut kuljetuspalvelut | |
| 1990 | 100,0 | 100,0 | 100,0 | 100,0 | 100,0 | 100,0 | 100,0 |
| 1991 | 102,5 | 102,5 | 102,2 | 101,9 | 104,7 | 101,1 | 104,2 |
| 1992 | 105,2 | 104,1 | 100,4 | 100,2 | 101,2 | 93,1 | 107,6 |
| 1993 | 109,9 | 109,1 | 100,7 | 99,8 | 99,1 | 85,4 | 109,3 |
| 1994 | 109,1 | 115,4 | 102,2 | 101,6 | 102,0 | 87,2 | 106,0 |
| 1993 | | | | | | | |
| I | 110,9 | 108,3 | 100,4 | 99,8 | 100,5 | 86,6 | 110,2 |
| II | 110,9 | 108,7 | 100,3 | 99,9 | 100,1 | 86,1 | 109,9 |
| III | 111,5 | 109,0 | 100,2 | 100,0 | 99,7 | 85,8 | 110,3 |
| IV | 110,8 | 108,6 | 100,6 | 100,5 | 98,4 | 85,9 | 109,7 |
| V | 110,5 | 108,3 | 100,7 | 100,1 | 98,6 | 85,9 | 110,0 |
| VI | 110,1 | 108,1 | 100,8 | 100,0 | 99,0 | 84,7 | 109,7 |
| VII | 108,9 | 109,3 | 100,7 | 99,1 | 98,5 | 84,1 | 109,0 |
| VIII | 109,4 | 110,3 | 100,7 | 99,3 | 99,8 | 84,1 | 109,1 |
| IX | 109,2 | 110,1 | 100,9 | 100,0 | 100,0 | 85,2 | 108,5 |
| X | 109,1 | 110,0 | 101,0 | 99,8 | 99,4 | 85,2 | 108,7 |
| XI | 108,9 | 109,8 | 101,0 | 99,4 | 98,1 | 85,6 | 108,8 |
| XII | 108,6 | 109,3 | 100,8 | 99,5 | 97,7 | 85,3 | 108,0 |
| 1994 | | | | | | | |
| I | 109,8 | 113,5 | 101,6 | 100,8 | 98,4 | 87,0 | 107,4 |
| II | 109,3 | 114,2 | 101,6 | 100,4 | 98,4 | 86,4 | 107,0 |
| III | 108,8 | 113,8 | 101,7 | 100,4 | 97,1 | 87,2 | 106,5 |
| IV | 108,9 | 113,8 | 101,7 | 100,3 | 96,7 | 87,1 | 106,4 |
| V | 108,8 | 113,7 | 101,9 | 100,1 | 96,1 | 86,1 | 106,6 |
| VI | 108,8 | 113,7 | 102,2 | 101,4 | 101,9 | 86,6 | 105,3 |
| VII | 109,6 | 115,3 | 102,1 | 102,0 | 104,7 | 85,8 | 105,4 |
| VIII | 109,3 | 117,3 | 102,4 | 102,3 | 105,2 | 86,4 | 105,4 |
| IX | 109,4 | 117,5 | 102,5 | 102,6 | 104,3 | 88,0 | 105,7 |
| X | 109,3 | 117,5 | 102,9 | 102,8 | 106,4 | 88,2 | 105,4 |
| XI | 109,1 | 117,3 | 102,9 | 102,9 | 107,2 | 88,5 | 105,2 |
| XII | 108,3 | 117,5 | 102,8 | 103,2 | 107,7 | 88,9 | 105,2 |
| 1995 | | | | | | | |
| I | 108,8 | 121,0 | 103,2 | 104,1 | 108,0 | 90,1 | 106,2 |
| II | 108,7 | 121,0 | 103,6 | 104,4 | 109,6 | 89,6 | 107,6 |
| III | 109,0 | 121,6 | 103,5 | 104,2 | 109,0 | 91,2 | 107,7 |
| IV | 108,7 | 121,4 | 103,7 | 103,8 | 107,7 | 91,3 | 107,6 |
| V | 108,8 | 121,1 | 103,6 | 103,7 | 108,5 | 90,3 | 107,7 |
| VI | 108,8 | 121,1 | 103,5 | | | | 107,7 |

- MARKKI = Maarakennusalan konekustannusindeksi - Kostnadsindex för anläggningsmaskiner
 MEKKI = Metsäalan konekustannusindeksi - Kostnadsindex för skogsmaskiner
 RKI = Rakennuskustannusindeksi - Byggnadskostnadsindex
 MAKU = Maarakennuskustannusindeksi - Jordbyggnadskostnadsindex
 Ostetut konepalvelut - Köpta maskintjänster
 Ostetut kuljetuspalvelut - Köpta transporttjänster
 KKI = Kuorma-autoliikenteen kustannusindeksi - Kostnadsindex för lastbilstrafik

Maarakennusalan konekustannusindeksi (MARKKI) ja maarakennuskustannusindeksi (MAKU), vuosimuutos 1/1991 - 6/1995



Maarakennusalan konekustannusindeksi (MARKKI) ja maarakennuskustannusindeksin ostetut konepalvelut ja ostetut kuljetuspalvelut, vuosimuutos 1/1992 - 6/1995



SVT

SVT Suomen Virallinen Tilasto
Finlands Officiella Statistik
Official Statistics of Finland

Maarakennusalan ja metsäalan
konekustannusindeksit 1995:2
Cost indices for earth movers and
forest machinery 1995:2

Tiedustelut – Förfrågningar – Inquiries:

Pirkko Hemmilä
Tuula Turunen
(90) 17 341