

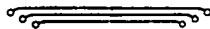
VII.

B.

# POSTSPARBANKEN.

28.

Postsparbanksstyrelsens berättelse om postsparbankens  
tillstånd och förvaltning under år 1914.



HELSINGFORS, 1915.

FI 36

BIDRAG TILL FINLANDS OFFICIELLA STATISTIK.

VII.

B.

[POSTSPARANKIRJASTO]  
**POSTSPARBANKEN.**

28.

Postsparbanksstyrelsens berättelse om postsparbankens  
tillstånd och förvaltning under år 1914.



16681

HELSINGFORS,

J. SIMELII ARFVINGARS BOKTRYCKERIAKTIEBOLAG.

1915.

## INNEHÅLL:

<b>Text (sid. 5—27).</b>		Sid.
Inledning . . . . .		5
I. Postsparbanksstyrelsen och dess verksamhet . . . . .		5
II. Postsparbankskontoren och bankens ombudsmän . . . . .		6
III. Postsparbankens ekonomiska ställning . . . . .		10
IV. Medelsförvaltningen . . . . .		12
V. Rörelsen vid postsparbanken . . . . .		14
VI. Insättarene . . . . .		22
VII. Sparmärksförsäljningen . . . . .		26

### **Tabellbilagor (sid. 30—65).**

1. Postsparbankens ställning den 31 december 1914 . . . . .	30
2. Postsparbankens vinst- och förlusträkning för år 1914 . . . . .	30
3. Rörelsen vid postsparbankens kontor år 1914 . . . . .	32
4. Insättarenes motböcker och tillgodohafvanden, grupperade efter storleken den 31 december 1914 . . . . .	57
5. Antalet nya insättare, grupperade efter kön och ålder samt stånd eller yrke år 1914 . . . . .	58
6. Postsparbanken tillhörande obligationers nominella belopp år 1914 . . . . .	60
7. Förteckning öfver fabriker och andra arbetsplatser äfvensom skolor, vid hvilka ombudsmän för postsparbanken voro anställda vid utgången af år 1914 . . . . .	61

## Berättelse angående postsparbankens tillstånd och förvaltning under år 1914.

I öfverensstämmelse med stadgandet uti § 17 af nådiga förordningen angående en postsparbank i Finland af den 24 maj 1886 får Postsparbanksstyrelsen, efter numera uppgjort bokslut, afgifva berättelse om postsparbankens tillstånd och förvaltning under år 1914, det tjugondeåttonde af dess verksamhet.

### I. Postsparbanksstyrelsen och dess verksamhet.

Inom styrelsen för postsparbanken har under redogörelseåret inträffat den förändring, att Kejsrerliga Senaten för Finland, sedan ledamoten i Postsparbanksstyrelsen, Direktören i Finlands Statskontor Statsrådet John Höckert den 10 juli aflidit, i stället för honom den 28 i samma månad kallat Direktören i Statskontoret Albin Edvard Routamo till ledamot i Postsparbanksstyrelsen.

Den vid styrelsen anställda personalen har utgjorts af en kamrerare, en kammarförvandt, en kassör på extra ordinarie stat samt elfva extra biträden äfvensom en vaktmästare. Dessutom hafva vid styrelsen under redogörelseåret, liksom äfven under flere föregående år, efter behof varit anställda tillfälliga biträden.

Postsparbanksstyrelsen i sin helhet har år 1914 sammanträdt 12 särskilda gånger, och har vid dessa sammanträden handlagts 136 ärenden.

Antalet å Postsparbanksstyrelsen under år 1914 och några föregående år handlagda ärenden framgår af följande tabell:

Å r.	I n k o m n a			U t f ä r d a d e	
	diariiförda ärenden och uppsägnin- gar.	räkningar öfver sparbanks- medlen.	redovisnin- gar öfver kvittensku- ponger och sparmärken.	anordnin- gar.	skrifvelser i olika ämnen.
1914 . . . . .	38 372	14 116	4 002	41 334	2 285
1913 . . . . .	32 409	13 940	3 904	35 265	2 563
1912 . . . . .	32 359	13 503	3 810	34 093	2 510
1907 . . . . .	26 985	12 124	2 908	29 962	1 928
1902 . . . . .	20 299	10 212	2 524	24 364	1 853
1897 . . . . .	6 745	5 965	1 739	7 895	1 153
1892 . . . . .	7 926	4 748	1 350	9 564	456
1887 . . . . .	1 260	2 470	728	1 689	1 083

Under år 1914 inkommo till Postsparbanksstyrelsen för granskning och ränteanteckning 20 652 motböcker, sålunda fördelade på årets särskilda månader:

Under januari	månad	4 513	motböcker.
” februari	”	2 859	”
” mars	”	1 999	”
” april	”	1 681	”
” maj	”	1 316	”
” juni	”	1 222	”
” juli	”	1 337	”
” augusti	”	899	”
” september	”	826	”
” oktober	”	1 122	”
” november	”	1 481	”
” december	”	1 397	”
		<b>Summa</b>	<b>20 652</b> motböcker.

Följande tabell angifver antalet till Postsparbanksstyrelsen under år 1914 och några föregående år för granskning och ränteanteckning inkomna motböcker samt dessa motböckers förhållande till de vid nästföregående års slut i omlopp varande:

	Till Postsparbanks- styrelsen inkomna motböcker:	% af de vid näst- föregående års slut utelöpande:
År 1914 . . . . .	20 652	29.7
” 1913 . . . . .	21 605	31.8
” 1908 . . . . .	20 058	33.4
” 1903 . . . . .	19 274	40.6
” 1898 . . . . .	9 209	36.9
” 1893 . . . . .	7 576	34.5
” 1888 . . . . .	5 169	59.3

## II. Postsparbankskontoren och bankens ombudsmän.

Postsparbankskontorens antal utgjorde vid utgången af år 1913 . . . . .	930
Under år 1914 hafva sådana <i>inrättats</i> vid postanstalterna i:	
<i>Forsby såg, Hirvihaara och Kuusankoski U. L.</i> i Nylands län, summa . . . . .	3
<i>Åbo Ö.</i> i Åbo och Björneborgs län. . . . .	1
<i>Auttoinen, Launonen, Patajoki, Päijälä, Ridasjärvi och Teisko</i> i Tavastehus län, summa . . . . .	6

<i>Humaljoki, Karkeala, Koirinoja och Vuoksela</i> i Viborgs län, summa	4
<i>Heinola k. k., Nuoramoinen och Rantasalmi As.</i> i S:t Michels län,	
summa . . . . .	3
<i>Juurikka, Kuopio As. och Tuovilanlahti</i> i Kuopio län, summa . . . . .	3
<i>Oravasaari och Petalaks</i> i Vasa län, summa . . . . .	2
<i>Lohijärvi, Pyhäntä och Ruhtinansalmi</i> i Uleåborgs län, summa . . . . .	3 25
Af det sålunda uppkomna antalet eller . . . . .	955
<i>indrogs</i> under år 1914 postsparbankskontoret i <i>Töysä k. k.</i> uti Vasa län . . . . .	1
Postsparbankskontorens antal utgjorde sålunda vid utgången af år 1914. . . . .	954

Förhållandet emellan postsparbankskontorens antal samt arealen och folkmängden inom de skilda länen och i hela landet vid utgången af år 1914 framgår af följande tabell:

L ä n.	Område i kvadrat- kilometer.	Antal in- vånare <sup>1)</sup> .	Antal postspar- bankskontor.	På hvarje post- sparbankskontor belöpte sig i medeltal.	
				Kvadrat- kilome- ter.	Invå- nare.
Nylands . . . . .	12 039	402 053	95	127	4 232
Åbo och Björneborgs . . . . .	24 316	510 706	165	147	3 095
Tavastehus . . . . .	20 928	352 749	107	196	3 297
Viborgs . . . . .	43 229	546 553	168	257	3 253
S:t Michels . . . . .	23 314	200 988	56	416	3 589
Kuopio . . . . .	44 067	342 264	96	459	3 565
Vasa . . . . .	41 562	529 786	156	266	3 396
Uleåborgs . . . . .	167 971	346 896	111	1 513	3 125
<b>För hela landet</b>	<b>377 426</b>	<b>3 231 995</b>	<b>954</b>	<b>396</b>	<b>3 388</b>
Vid utgången af:					
år 1913 . . . . .	—	—	930	406	3 475
” 1912 . . . . .	—	—	913	409	3 501
” 1907 . . . . .	—	—	787	465	3 722
” 1902 . . . . .	—	—	635	576	4 380
” 1897 . . . . .	—	—	439	832	5 906
” 1892 . . . . .	—	—	345	1 060	7 049
” 1887 . . . . .	—	—	189	1 934	12 054

<sup>1)</sup> Enär folkmängdsuppgifter för år 1914 ännu icke finnas att tillgå, är tabellen uppgjord enligt folkmängdsförhållandena den 31 december 1913.

Antalet postsparbankskontor var störst i Viborgs län, nämligen 168, och därefter i Åbo och Björneborgs (165) samt Vasa län (156), medan det minsta antalet, eller 56, belöpte sig på S:t Michels län.

Beträffande arealen så belöpte sig det minsta antalet kvadratkilometer i medeltal på hvarje postsparbankskontor i Nylands län (127) och det största på hvarje postsparbankskontor i Uleåborgs län (1513). Jämföres medeltalet af det på landets samtliga postsparbankskontor fallande antalet kvadratkilometer (396) med motsvarande tal för postsparbankskontoren länsvis, så framgår att medeltalet för Nylands, Åbo och Björneborgs, Tavastehus, Viborgs och Vasa län är mindre, men för S:t Michels, Kuopio och Uleåborgs län större än medeltalet för hela landet.

Hvad åter invånareantalet inom de skilda länen vidkommer, så belöper sig på hvarje postsparbankskontor i Åbo och Björneborgs (3 095), Uleåborgs (3 125), Viborgs (3 253) och Tavastehus län (3 297) ett mindre antal än medeltalet för hela landet (3 388), hvaremot sistnämnda medeltal överskjutes beträffande Vasa (3 396), Kuopio (3 565), S:t Michels (3 589) och Nylands län (4 232).

Vid 67 postsparbankskontor eller 7.0% af hela antalet af de under år 1914 i verksamhet varande postsparbankskontoren har under året icke förekommit vare sig insättning eller uttagning af sparbanksmedel.

Vid utgången af år 1913 voro, i stöd af nådiga kungörelsen den 6 maj 1897, å bruk, fabriker och andra arbetsplatser anställda *ombudsmän* för emottagande af insättningar i postsparbanken till ett antal af . . . . . 10  
Af dessa ombudsmän afgingo under år 1914 . . . . . 4

Vid sistnämnda års utgång funnos sålunda ombudsmän för postsparbanken anställda vid fabriker och andra arbetsplatser till ett antal af . . . 6

I stöd af nådiga kungörelsen den 21 mars 1902 voro vid utgången af år 1913 i landets läroanstalter anställda ombudsmän för postsparbanken till ett antal af . . . . . 334

Under år 1914 blefvo sådana ombudsmän ytterligare anställda. . . . . 81

Af det sålunda uppkomna antalet eller . . . . . 415  
afgingo under sistnämnda år . . . . . 38

Antalet ombudsmän för banken i landets läroanstalter utgjorde sålunda vid 1914 års utgång. . . . . 377

Sistnämnda ombudsmän voro fördelade inom de skilda länen, i städerna och på landsbygden äfvensom på skolor af olika slag såsom af nedanstående tablå framgår:

L ä n.	Antal ombudsmän.	Däraf voro anställda i skolor:			
		i städerna.	på landsbygden.	folkskolor.	öfriga.
Nylands . . . . .	53	7	46	51	2
Åbo och Björneborgs . . . . .	60	4	56	58	2
Tavastehus . . . . .	60	5	55	60	—
Viborgs . . . . .	68	1	67	68	—
S:t Michels . . . . .	18	1	17	18	—
Kuopio . . . . .	50	6	44	48	2
Vasa . . . . .	33	3	30	32	1
Uleåborgs . . . . .	35	3	32	34	1
<b>Summa</b>	<b>377</b>	<b>30</b>	<b>347</b>	<b>369</b>	<b>8</b>
Vid utgången af år 1913 . . . . .	334	29	305	325	9
” ” ” ” 1912 . . . . .	274	27	247	267	7
” ” ” ” 1911 . . . . .	328	34	294	321	7
” ” ” ” 1910 . . . . .	318	27	291	310	8
” ” ” ” 1909 . . . . .	85	21	64	73	12
” ” ” ” 1908 . . . . .	94	22	72	82	12
” ” ” ” 1907 . . . . .	103	25	78	90	13
” ” ” ” 1906 . . . . .	130	35	95	113	17
” ” ” ” 1905 . . . . .	144	41	103	124	20
” ” ” ” 1904 . . . . .	154	43	111	134	20
” ” ” ” 1903 . . . . .	164	52	112	139	25
” ” ” ” 1902 . . . . .	145	50	95	120	25

Angående de hos postsparbankens ombudsmän under år 1914 verkställda insättningarnas antal och belopp m. m. ingå uppgifter uti kapitel V och är förteckning (tabell 7) öfver fabriker och andra arbetsplatser äfvensom skolor, vid hvilka ombudsmän för banken vid nämnda års utgång voro anställda, bifogad denna berättelse.

Insättningar i postsparbanken kunde vid utgången af år 1914 verkställas:	
Å postanstalter, upplättna till postsparbankskontor . . . . .	954
Hos bankens ombudsmän:	
vid fabriker och andra arbetsplatser . . . . .	6
i skolor . . . . .	377
	383
Å landtbrefbärlinjer . . . . .	1 220
eller således på inalles . . . . .	2 557
olika ställen i landet.	
Motsvarande antal vid utgången af år 1913 utgjorde . . . . .	2 487

Uttagningar ur postsparbanken kunde däremot vid 1914 års utgång ega rum endast vid ofvannämnda 954 postsparbankskontor, emot 930 vid samma tid år 1913.

### III. Postsparbankens ekonomiska ställning.

Postsparbankens tillgångar utgjorde vid utgången af år 1914 sammanlagdt 7 097 956 mark 22 penni och bankens skulder sammanlagdt 7 044 906 mark 16 penni. Tillgångarna öfverstege sålunda skulderna med 53 050 mark 06 penni.

Bankens aktiva och passiva utgjorde vid årets utgång:

<i>Aktiva.</i>	1914 <i>Smk.</i>	1913 <i>Smk.</i>
Kassa . . . . .	171 701.05	102 822.09
Obligationer . . . . .	5 935 443.96	7 458 986.97
Bankdepositionsbevis . . . . .	530 000.—	1 310 000.—
På löpande räkning . . . . .	17 683.19	2 832.29
Upplupna, oguldna räntor . . . . .	98 414.88	126 642.82
Skillnaden mellan till Finlands Bank försålda obligationers bokförda värde och försäljningspris (obligationerna böra återköpas till försäljningspriset) . . . . .	344 713.14*)	—
<b>Summa <i>Smk.</i></b>	<b>7 097 956.22</b>	<b>9 001 284.17</b>
<i>Passiva.</i>		
	1914 <i>Smk.</i>	1913 <i>Smk.</i>
Insättarenes tillgodohafvanden . . . . .	6 951 777.33	8 857 246.36
Försålda, hos allmänheten utestående sparmärken . . . . .	10 615.40	10 474.10
Skuld till postanstalter . . . . .	25 832.79	51 240.96
„ „ statsfonden . . . . .	56 680.64	56 680.64
	<i>Smk.</i> 7 044 906.16	8 975 642.06
Tillgångar utöfver skulder . . . . .	53 050.06	25 642.11
<b>Summa <i>Smk.</i></b>	<b>7 097 956.22</b>	<b>9 001 284.17</b>

De stora uttagningarna ur postsparbanken under augusti och september månader samt däraf föranledd försäljning af bankens obligationer till stort belopp enligt låg kurs, hvarom närmare redogöres uti kap. IV och V, hafva verkat synnerligen menligt på det ekonomiska resultatet af postsparbankens verksamhet. Likväl har för redogörelseåret uppstått en nettovinst af 27 407 mark 95 penni. För år 1913 utgjorde nettovinsten 23 449 mark 75 penni.

\*) Angående denna post redogöres i kap. IV.

År.	I n k o m s t e r.				U t g i f t e r.				Vinst (+) eller förlust (-). Små.			
	Räntor. Små.	Agio. Små.	Öfriga. Små.	Summa. Små.	Räntor. Små.	Agio. Små.	Förvaltnings- kostnader. Små.	Öfriga. Små.		Summa. Små.		
1887.	7 266.09	—	214.29	7 480.38	5 626.30	—	20 556.92	13 534.45*	39 717.67	—	32 237.29	
1888.	24 579.09	—	514.54	25 093.63	13 777.02	—	24 335.98	273.10	38 886.10	—	13 292.47	
1889.	42 278.33	54 461.46	165.19	96 904.98	25 343.09	—	29 558.15	236.90	55 138.14	—	41 766.84	
1890.	52 700.09	—	126.59	52 826.68	34 402.56	—	29 823.87	149.01	64 375.44	—	11 548.76	
1891.	55 990.67	—	251.71	56 242.38	36 545.57	—	28 647.71	83.—	65 276.28	—	9 033.90	
1892.	53 941.50	32 095.66	75.38	86 112.54	33 606.19	—	28 346.57	5.—	61 957.76	—	24 154.78	
1893.	45 381.72	—	59.97	45 441.69	28 563.05	—	26 390.27	—	54 953.32	—	9 511.63	
1894.	41 879.17	—	109.92	41 989.09	26 962.07	—	26 626.98	50.—	53 639.05	—	11 649.96	
1895.	42 789.64	147.50	74.43	43 011.57	29 907.34	—	26 159.66	186.—	56 253.—	—	13 241.43	
1896.	48 298.51	—	324.40	48 622.91	35 207.12	—	26 853.64	22.—	62 082.76	—	13 459.85	
1897.	66 415.12	—	476.83	66 891.95	56 876.55	—	30 082.41	45.—	87 003.96	—	20 112.01	
1898.	92 760.15	5 008.56	406.45	98 175.16	77 834.93	—	35 927.79	4 416.25	118 178.97	—	20 003.81	
1899.	129 313.79	—	234.86	129 548.65	98 702.22	5 106.29	39 949.69	2 365.—	146 123.20	—	16 574.55	
1900.	163 108.89	—	4 635.27	167 744.16	127 151.68	—	42 853.21	187.01	170 191.90	—	2 447.74	
1901.	189 817.70	—	3 270.25	193 087.95	148 503.—	—	44 530.77	957.75	193 991.52	—	903.57	
1902.	200 119.43	221.98	3 160.42	203 501.83	154 942.10	—	46 648.26	3 506.74	205 097.10	—	1 595.27	
1903.	216 196.80	1 069.98	3 269.79	220 536.57	176 460.96	—	52 591.63	7 528.34	236 580.93	—	16 044.56	
1904.	240 034.14	664.98	2 718.17	243 417.29	196 543.78	—	53 222.70	2 232.27	251 998.75	—	8 581.46	
1905.	249 335.39	1 001.48	2 860.12	253 196.99	207 695.84	—	49 939.63	5 170.09	258 152.56	—	4 955.57	
1906.	251 985.41	2 225.43	5 853.72	260 064.56	211 264.43	—	55 781.68	5 581.06	272 627.17	—	12 562.61	
1907.	307 702.31	4 113.48	1 767.06	313 582.85	258 912.70	—	58 265.79	1 712.—	318 890.49	—	5 307.64	
1908.	340 011.88	2 963.86	2 905.43	345 881.17	282 633.32	—	58 732.88	955.46	342 321.66	—	3 559.51	
1909.	330 602.50	3 837.65	2 317.10	336 757.25	275 214.78	—	57 404.08	1 040.51	333 659.37	—	3 097.88	
1910.	327 665.96	4 208.33	4 975.88	336 850.17	271 309.38	—	64 478.55	5 093.16	340 881.09	—	4 030.92	
1911.	346 844.94	6 967.76	4 595.89	358 408.59	286 246.87	—	73 101.44	3 059.75	362 408.06	—	3 999.47	
1912.	382 726.01	8 039.11	5 322.57	396 087.69	314 886.43	—	71 088.11	1 240.15	387 214.69	—	8 873.—	
1913.	408 792.39	11 815.53	5 132.03	425 739.95	329 786.34	—	72 061.—	442.86	402 290.20	—	23 449.75	
1914.	389 999.55	12 033.62	4 884.64	406 917.81	306 900.59	—	71 855.84	753.43	379 509.86	—	27 407.95	
<b>1887—1914</b>	<b>5 048 536.97</b>	<b>150 876.37</b>	<b>60 702.90</b>	<b>5 260 116.24</b>	<b>4 051 806.21</b>	<b>5 106.29</b>	<b>1 245 815.21</b>	<b>56 173.29</b>	<b>5 358 901.—</b>	<b>—</b>	<b>98 784.76</b>	
Förlusten på postsparbanksrörelsen under												
åren 1887—1903, ersatt ur statsmedel												
år 1906 . . . . . 125 735.18												
D:o d:o under åren 1904—1906, ersatt ur												
statsmedel år 1908 . . . . . 26 099.64												
									<b>Summa</b>	<b>5 411 951.06</b>	<b>—</b>	<b>53 050.06</b>

(\*\*) Inberäknadt de första organisationskostnaderna.

#### IV. Medelsförvaltningen.

Postsparbankens i Finlands Statskontor, i öfverensstämmelse med stadgan-  
det uti § 15 af nådiga förordningen af den 24 maj 1886 förvarade medel ut-  
gjorde vid utgången af redogörelseåret . . . . . *Finf.* 8 769 513.40

Under året har postsparbanken levererat . . . . . *Finf.* 150 000.—

I räntor och agio här influtit . . . . . „ 428 410.21 578 410.21

*Finf.* **9347923.61**

Under året har postsparbanken återlyftat . . . . . „ 2 500 000.—

Postsparbankens i Statskontoret förvarade medel utgjorde  
sålunda vid utgången af år 1914 . . . . . *Finf.* **6847923.61**

Dessa medel voro placerade uti:

Obligationer . . . . . *Finf.* 5 935 443.96

Depositioner i privata banker . . . . . „ 530 000.—

Kontant . . . . . „ 37 766.51

Skillnaden mellan till Finlands Bank försålda obligationers bokförda  
värde och försäljningspris (obligationerna böra återköpas till  
försäljningspriset) . . . . . „ 344 713.14

**Summa** *Finf.* **6847923.61**

Motsvarande tal utgjorde:

År 1913	<i>Finf.</i>	8 769 513.40
„ 1912	„	8 302 649.58
„ 1907	„	7 179 816.29
„ 1902	„	4 304 458.45
„ 1897	„	1 998 500.—
„ 1892	„	1 163 027.52
„ 1887	„	310 527.42

Under redogörelseåret har Postsparbanksstyrelsen sålunda till Finlands  
Statskontor levererat endast 150 000 mark, men därifrån återlyftat 2 500 000 mark.  
Af sistnämnda belopp lyftades 2 350 000 mark under augusti och september må-  
nader för bestridande af de stora uttagningarna ur banken efter världskrigets  
utbrott, angående hvilka uttagningar närmare redogöres uti kap. V.

För att till Postsparbanksstyrelsens förfogande kunna ställa sistberörda be-  
lopp, har Statskontoret den 1 september 1914 till Finlands Bank försålt post-  
sparbankens obligationer hörande till Städernas Hypotekskassas 4  $\frac{1}{2}$  % lån af  
åren 1900 och 1903 till ett sammanlagdt nominellt belopp af 2 263 950 reichsmark  
för ett pris af 80 procent jämte till försäljningsdagen upplupen ränta, med rät-  
tighet för Statskontoret att när som helst återköpa dessa obligationer samt med  
skyldighet att sådant fullgöra före utgången af år 1915, hvarvid för obligatio-  
nerna beräknas samma pris, som vid deras försäljning till Finlands Bank. Under

redogörelseåret återköptes af dessa obligationer till ett nominellt belopp af 554 850 reichsmark, hvadan vid årets utgång såsom icke återköpta kvarstodo obligationer till ett nominellt värde af 1 709 100 reichsmark. Skillnaden emellan det af Finlands Bank för sistnämnda obligationer erlagda priset och obligationernas i postsparbankens räkenskaper bokförda värde, hvilken skillnad utgör 344 713 mark 14 penni, har uti postsparbankens bokslut för år 1914 observerats bland bankens tillgångar, och kommer ifrågavarande post att ur räkenskaperna utgå efterhand som berörda obligationer blifvit till postsparbanken återköpta.

Därjämte har Statskontoret den 8 augusti 1914 uppsagt samtliga postsparbanken tillhörande depositioner i privata banker, utgörande nämnda dag sammanlagdt 1 310 000 mark. Af dessa depositioner förföllo till betalning och återbetalades 780 000 mark den 8 november 1914 och återstoden, eller 530 000 mark, den 8 februari 1915, och hafva dessa medel blifvit använda till återköpande af ofvanberörda obligationer.

Postsparbanken vid utgången af år 1914 tillhörande obligationers nominella och bokförda värde utgjorde:

Obligationer hörande till:				Nominellt värde.	Bokfördt värde.
Finska Statens	3 1/2 0/0	lån	af år 1895	Frcs 8 500.—	<i>Frkf.</i> 6 744.75
"	"	"	" " 1901	" 22 000.—	" 17 435.—
"	"	"	" " 1903	" 11 500.—	" 9 092.36
"	4 1/2 0/0	"	" " 1909	£ 2 780.—	" 67 819.49
Städ. Hypotekskassas	4 0/0	"	" " 1895	Rmk 498 960.—	" 538 354.38
"	4 1/2 0/0	"	" " 1900	" 554 850.—	" 663 220.62
Hypoteksföreningens	4 0/0	"	" " 1896	<i>Frkf.</i> 70 000.—	" 59 500.—
"	4 1/2 0/0	"	" " 1903	" 1 465 000.—	" 1 443 207.36
"	5 0/0	"	" " 1912	" 595 000.—	" 581 150.—
"	"	"	" " 1914	" 400 000.—	" 390 000.—
Helsingfors stads	4 1/2 0/0	"	" " 1892	" 19 500.—	" 18 525.—
Fastighetsbanken i Finland A. B:s	5 0/0	"	" " 1907	" 650 000.—	" 640 625.—
"	"	"	" " 1914	" 200 000.—	" 194 000.—
Stads- och landskommunernas centrallånek.	"	"	" " 1910	" 1 080 000.—	" 1 071 505.—
"	"	"	" " 1912	" 239 000.—	" 234 265.—
				<b>Summa</b> <i>Frkf.</i>	<b>5 935 443.96</b>

Uti tabell 6 ingå uppgifter angående postsparbanken tillhörande obligationers nominella belopp vid årets ingång och utgång samt angående under året köpta och försålda eller utlottade obligationer. Enligt denna tabell köptes obligationer till ett nominellt belopp af 555 255 reichsmark och 945 000 finska mark samt försåldes eller utlottades obligationer till ett nominellt belopp af 8 500 francs, 2 329 560 reichsmark och 339 000 finska mark.

På depositionsräkning i privata banker voro vid årets utgång placerade:	
i Nordiska Aktiebanken . . . . .	50 000.—
i Vasa Aktiebank . . . . .	480 000.—
	<b>Summa <i>Smk.</i> 530 000.—</b>

Postsparbankens i Statskontoret förvarade obligationer gäfvos vid utgången af år 1914 i medeltal 4,85 % ränta å inköpspriset. Räntan å bankdepositionerna utgjorde vid samma tid 5 % samt medelräntan å obligationerna och deponitionerna 4,86 %. Motsvarande medelränta vid utgången af år 1913 utgjorde 4,80 % samt vid utgången af år 1912 4,74 %.

### V. Rörelsen vid postsparbanken.

Nedanstående tablå utvisar insättningarnas och uttagningarnas antal och belopp äfvensom förhållandet dem emellan under de skilda månaderna af år 1914.

Månad.	Insättningar.		Uttagningar.		Ökning (+) eller minskning (-).	
	Antal.	Belopp. <i>Smk.</i>	Antal.	Belopp. <i>Smk.</i>	Antal.	Belopp. <i>Smk.</i>
<b>Städerna.</b>						
Januari . . . . .	2 921	124 713	1 457	135 639.13	+ 1 464	- 10 926.13
Februari . . . . .	3 292	108 173	1 139	110 209.31	+ 2 153	- 2 036.31
Mars . . . . .	3 767	128 807	1 543	125 859.66	+ 2 224	+ 2 947.34
April . . . . .	3 053	98 595	1 403	141 301.98	+ 1 650	- 42 706.98
Maj . . . . .	2 692	122 757	1 473	144 490.40	+ 1 219	- 21 733.40
Juni . . . . .	1 964	125 412	1 038	128 567.15	+ 926	- 3 155.15
Juli . . . . .	2 325	144 827	1 071	119 045.54	+ 1 254	+ 25 781.46
Augusti . . . . .	830	90 397	5 317	810 897.60	- 4 487	- 720 500.60
September . . . . .	1 109	82 938	950	259 137.41	+ 159	- 176 199.41
Oktober . . . . .	1 458	77 876	705	72 786.27	+ 753	+ 5 089.73
November . . . . .	1 740	114 081	685	58 894.46	+ 1 055	+ 55 186.54
December . . . . .	1 246	113 124	722	67 990.11	+ 524	+ 45 133.89
<b>Summa</b>	<b>26 397</b>	<b>1 331 700</b>	<b>17 503</b>	<b>2 174 819.02</b>	<b>+ 8 894</b>	<b>- 843 119.02</b>
<b>Landsbygden.</b>						
Januari . . . . .	4 230	204 600	1 566	201 831.67	+ 2 664	+ 2 768.33
Februari . . . . .	4 567	188 443	1 145	160 982.84	+ 3 422	+ 27 460.16
Mars . . . . .	5 138	209 044	1 298	183 183.66	+ 3 840	+ 25 860.34
April . . . . .	4 266	229 247	1 536	188 595.02	+ 2 730	+ 40 651.98
Maj . . . . .	3 616	192 403	1 585	190 769.08	+ 2 031	+ 1 633.92
Juni . . . . .	3 014	213 726	1 356	167 311.56	+ 1 658	+ 46 414.44
Juli . . . . .	3 219	211 267	1 211	172 716.48	+ 2 008	+ 38 550.52
Augusti . . . . .	1 442	123 471	5 789	1 067 079.94	- 4 347	- 943 608.94
September . . . . .	1 857	145 976	1 853	690 235.24	+ 4	- 544 259.24
Oktober . . . . .	2 248	119 957	1 188	140 482.67	+ 1 060	- 20 525.67
November . . . . .	2 348	121 410	1 249	145 764.93	+ 1 099	- 24 354.93
December . . . . .	2 998	148 586	1 528	163 815.64	+ 1 470	- 15 229.64
<b>Summa</b>	<b>38 943</b>	<b>2 108 130</b>	<b>21 304</b>	<b>3 472 768.73</b>	<b>+ 17 639</b>	<b>- 1 364 638.73</b>

Månad.	Insättningar.		Uttagningar.		Ökning (+) eller minskning (-).	
	Antal.	Belopp. <i>Smf.</i>	Antal.	Belopp. <i>Smf.</i>	Antal.	Belopp. <i>Smf.</i>
<b>Städerna och landsbygden tillsammans.</b>						
Januari . . . . .	7 151	329 313	3 023	337 470. <sup>80</sup>	+ 4 128	- 8 157. <sup>80</sup>
Februari . . . . .	7 859	296 616	2 284	271 192. <sup>15</sup>	+ 5 575	+ 25 423. <sup>85</sup>
Mars . . . . .	8 905	337 851	2 841	309 043. <sup>32</sup>	+ 6 064	+ 28 807. <sup>68</sup>
April . . . . .	7 319	327 842	2 939	329 897. <sup>-</sup>	+ 4 380	- 2 055. <sup>-</sup>
Maj . . . . .	6 308	315 160	3 058	335 259. <sup>48</sup>	+ 3 250	- 20 099. <sup>48</sup>
Juni . . . . .	4 978	339 138	2 394	295 878. <sup>71</sup>	+ 2 584	+ 43 259. <sup>29</sup>
Juli . . . . .	5 544	356 094	2 282	291 762. <sup>02</sup>	+ 3 262	+ 64 331. <sup>98</sup>
Augusti . . . . .	2 272	213 868	11 106	1 877 977. <sup>54</sup>	- 8 834	-1 664 109. <sup>54</sup>
September . . . . .	2 966	228 914	2 803	949 372. <sup>65</sup>	+ 163	- 720 458. <sup>65</sup>
Oktober . . . . .	3 706	197 833	1 893	213 268. <sup>94</sup>	+ 1 813	- 15 435. <sup>94</sup>
November . . . . .	4 088	235 491	1 934	204 659. <sup>39</sup>	+ 2 154	+ 30 831. <sup>61</sup>
December . . . . .	4 244	261 710	2 250	231 805. <sup>75</sup>	+ 1 994	+ 29 904. <sup>25</sup>
<b>Summa</b>	<b>65 340</b>	<b>3 439 830</b>	<b>38 807</b>	<b>5 647 587.<sup>75</sup></b>	<b>+ 26 533</b>	<b>-2207 757.<sup>75</sup></b>

Under redogörelseårets sju första månader utvecklade sig postsparbankens rörelsen jämförelsevis gynnsamt, men omedelbart efter världskrigets utbrott började till Postsparbanksstyrelsen inströmma uppsägningar af i banken innesående medel till onaturligt stort antal och belopp. Sålunda inkommo under dagarna 31 juli—10 augusti 9 714 uppsägningar å sammanlagdt 2 394 774 mark, hvarjämte under samma tid vid anfordran, utan föregående uppsägning, från postsparbanken utbetalades i 1 120 poster 100 978 mark. Enär uti postsparbanken vid utgången af juli månad innestod, förutom under året upplupna räntor, i det närmaste 9 miljoner mark, blef sålunda under ofvannämnda elfva dagar mera än fjärdedelen af de i banken innesående medlen uttagen eller uppsagd till utbetalning.

För att om möjligt hejda denna rusning till postsparbanken, utfärdade Postsparbanksstyrelsen i början af augusti månad till postanstalterna tvänne cirkulär, innehållande, förutom särskilda af då rådande förhållanden betingade reglementariska föreskrifter, uppmaning till vederbörande posttjänstemän att för motboksgare framhålla, dels att finska staten ansvarar för i postsparbanken innesående medel, till följd hvaraf banken erbjuder fullständig säkerhet, dels äfven att uppsagda medel icke behöfva lyftas, utan kunna fortfarande blifva i banken innesående, äfvensom att det ur flera synpunkter vore fördelaktigt att vid uttagning af medel åtminstone räntan för det löpande året finge i banken inneså, på det att motboken icke blefve dödad. Därjämte blef ett anslag angående finska statens ansvarighet för i postsparbanken innesående medel utställt å samtliga postanstalter.

Postsparbankens deponenter lugnade sig äfven snart, ty af ofvanberörda uppsagda medel förblefvo mera än tiondedelen eller 251 261 mark olyftade. Från

och med den 11 augusti minskades uppsägningarna hastigt och höllo sig sedan under återstoden af året såväl med afseende å antalet som beloppet betydligt lägre än under motsvarande tid af närmast föregående år.

Enär uppsägningstiden för belopp, öfverstigande 500 mark, är 30 dagar, fördelade sig utbetalningen af de i början af augusti månad uppsagda medlen sålunda, att ungefär en tredjedel stod att lyftas först i september, hvilket förklarar förhållandet att uttagningarna under sistnämnda månad voro så stora.

Hvad åter insättningarna vidkommer, så minskades de betydligt vid krigets utbrott eller samtidigt som uttagningarna ökades. Mot slutet af året visade emellertid insättningarna afgjord tendens till stegring, så att insättningsbeloppet under december närmade sig det normala för årets sista månad. Enär därjämte, såsom här ofvan framhållits, uttagningarna mot slutet af året höllo sig lägre än vanligt, så uppstod för november och december månader ett öfverskott af insättningar till ett belopp af sammanlagdt 60 735 mark. Till detta resultat, som är anmärkningsvärdt med hänsyn därtill att uttagningarna mot slutet af året vanligtvis med icke obetydliga belopp öfverstiga insättningarna, torde väsentligen bidragit de annonser angående postsparbanken, som Postsparbanksstyrelsen under november och december månader låtit införa uti ett större antal tidningar.

Uti efterföljande tablå åskådliggöras omsättningarna uti postsparbanken förhållandet emellan insättningarna och uttagningarna under postsparbankens

Å r.	I n s ä t t n i n g a r.					
	A n t a l.			B e l o p p.		
	I stad.	På landet.	Summa.	I stad.	På landet.	Summa.
1887—1891. . . . .	84 624	48 518	133 142	1 647 472	1 556 090	3 203 562
1892—1896. . . . .	51 425	38 895	90 320	1 117 902	1 308 071	2 425 973
1897—1901. . . . .	95 658	116 730	212 388	3 199 520	5 630 823	8 830 343
1902—1906. . . . .	156 170	160 399	316 569	4 762 727	7 975 726	12 738 453
1907—1911. . . . .	143 835	172 769	316 604	6 072 276	10 363 712	16 435 988
1912. . . . .	31 812	43 653	75 465	1 317 347	2 263 284	3 580 631
1913. . . . .	30 635	43 681	74 316	1 418 464	2 361 653	3 780 117
1914. . . . .	26 397	38 943	65 340	1 331 700	2 108 130	3 439 830
<b>1887—1914. . . . .</b>	<b>620 556</b>	<b>663 588</b>	<b>1 284 144</b>	<b>20 867 408</b>	<b>33 567 489</b>	<b>54 434 897</b>

Insättningarnas antal var störst i mars (8 905) och minst i augusti månad (2 272), under det att juli månad hade att uppvisa det högsta insättningsbeloppet (356 094 mark) och oktober månad det minsta (197 833 mark).

Uttagningarnas antal var störst i augusti (11 106) och minst i oktober månad (1 893). Hvad åter uttagningsbeloppet vidkommer, så var detsamma störst i augusti (1 877 977 mark) och därefter i september (949 372 mark) samt minst i november månad (204 659 mark).

Uttagningarna öfverstego under redogörelseåret insättningarna med 2 207 758 mark. Godtskrifna räntor medräknade har insättarnes tillgodohafvande, såsom ur kap. VI närmare framgår, under året minskats med 1 905 469 mark.

Ur statistiken framgår, att under redogörelseåret i städerna verkställdes 26 397 insättningar å sammanlagdt 1 331 700 mark och 17 503 uttagningar å 2 174 819 mark. På landsbygden åter har gjorts 38 943 insättningar å sammanlagdt 2 108 130 mark samt 21 304 uttagningar å 3 472 769 mark. De i städerna under året uttagna medlen öfverstiga sålunda det i dem insatta beloppet med 843 119 mark. Motsvarande belopp för landsbygden utgör 1 364 639 mark.

Insättningarnas och uttagningarnas sammanlagda antal och belopp uppgick under år 1914 i städerna till 43 900 omsättningar å 3 506 519 mark; motsvarande tal för landsbygden utgjorde 60 247 omsättningar å 5 580 899 mark samt för hela landet 104 147 omsättningar å 9 087 418 mark.

samt huru desamma fördelat sig på städerna och på landsbygden äfvensom hela verksamhetstid.

U t t a g n i n g a r .						Ökning (+) eller minskning (-).	
A n t a l .			B e l o p p i j ä m n a m a r k .				
I stad.	På landet.	Summa.	I stad.	På landet.	Summa.	Antal.	Belopp. Smc.
16 165	6 416	22 581	1 169 844	896 509	2 066 353	+ 110 561	+ 1 137 209
19 527	11 980	31 507	1 274 397	1 172 223	2 446 620	+ 58 813	- 20 647
29 715	28 185	57 900	2 814 620	3 816 259	6 630 879	+ 154 488	+ 2 199 464
57 256	51 692	108 948	4 583 015	6 890 094	11 473 109	+ 207 621	+ 1 265 344
71 163	67 056	138 219	6 309 331	9 846 486	16 155 817	+ 178 385	+ 280 171
14 196	15 190	29 386	1 279 493	2 030 170	3 309 663	+ 46 079	+ 270 968
15 223	16 502	31 725	1 456 406	2 305 315	3 761 721	+ 42 591	+ 18 396
17 503	21 304	38 807	2 174 819	3 472 769	5 647 588	+ 26 533	- 2 207 758
<b>240 748</b>	<b>218 325</b>	<b>459 073</b>	<b>21 061 925</b>	<b>30 429 825</b>	<b>51 491 750</b>	<b>+ 825 071</b>	<b>+ 2 943 147</b>

En jämförelse emellan postsparbanksrörelsen under åren 1913 och 1914 ådagalägger:

att antalet insättningar minskats med 8 976, motsvarande 12.1 %;  
 att beloppet af insatta medel nedgått med 340 287 mark, eller 9.0 %;  
 att uttagningarnas antal ökats med 7 082, motsvarande 22.3 %, samt  
 att beloppet af uttagna medel stigit med 1 885 867 mark, eller 50.1 %.

Under postsparbankens hela verksamhetstid har i städerna verkställt insättningar å inalles 20 867 408 mark och på landsbygden å 33 567 489 mark; uttagningarna i städerna hafva stigit till 21 061 925 mark samt på landsbygden till 30 429 825 mark. De i städerna under åren 1887—1914 uttagna medlen öfverstiga sålunda det uti dem insatta beloppet med 194 517 mark, oberäknadt upp-lupna, olyftade räntor. På landsbygden däremot öfverskjuter det under bankens hela verksamhetstid insatta beloppet uttagningarna med 3 137 664 mark; motsvarande belopp för hela landet utgör 2 943 147 mark.

Följande tablå utvisar antalet och beloppet af insättningar och uttagningar inom de särskilda länen samt förhållandet mellan folkmängden och omsättningarna i postsparbanken inom vederbörande län år 1914.

L ä n.	Insättningar.				Uttagningar.			
	Antal.	Belopp.	På 1 000 invånare.		Antal.	Belopp.	På 1 000 invånare.	
		<i>My.</i>	Antal.	Belopp. <i>My.</i>		<i>My.</i>	Antal.	Belopp. <i>My.</i>
Nylands . . . . .	11 000	603 616	27.4	1 501	7 293	906 127.79	18.1	2 254
Åbo och B:borgs.	9 652	238 885	18.9	468	3 058	385 823.80	6.0	755
Tavastehus . . . .	7 245	334 798	20.5	949	3 649	516 625.24	10.3	1 465
Viborgs . . . . .	19 095	1 311 387	34.9	2 399	13 602	2 219 036.79	24.9	4 060
S:t Michels . . . .	2 447	179 797	12.2	895	2 114	308 340.50	10.5	1 534
Kuopio . . . . .	5 540	277 583	16.2	811	3 724	537 646.50	10.9	1 571
Vasa . . . . .	6 023	261 330	11.4	493	2 688	426 602.04	5.1	805
Uleåborgs . . . . .	4 338	232 434	12.5	670	2 679	347 385.09	7.7	1 001
<b>Hela landet</b>	<b>65 340</b>	<b>3 439 830</b>	<b>20.2</b>	<b>1 064</b>	<b>38 807</b>	<b>5 647 587.75</b>	<b>12.0</b>	<b>1 747</b>
Motsvarande tal på 1 000 invånare utgjorde:								
År 1913	—	—	23.2	1 183	—	—	9.9	1 177
” 1912	—	—	23.6	1 120	—	—	9.2	1 035
” 1907	—	—	22.6	1 264	—	—	8.7	1 005
” 1902	—	—	21.0	762	—	—	7.0	730
” 1897	—	—	9.6	446	—	—	2.4	231
” 1892	—	—	7.7	181	—	—	3.2	255
” 1887	—	—	9.6	190	—	—	0.5	44

Med afseende å såväl insättningarnas som uttagningarnas antal och belopp intager Viborgs län främsta rummet och därefter Nylands län, medan sista rummet intages af S:t Michels län.

Äfven i förhållande till folkmängden har postsparbanksrörelsen i Viborgs län och därefter i Nylands län varit lifligast beträffande insättningarnas och uttagningarnas såväl antal som belopp. Lägst med afseende å insättningarnas och uttagningarnas antal står, i förhållande till folkmängden, Vasa län samt med afseende å beloppet Åbo och Björneborgs län.

Medelbeloppet för insättningar och uttagningar har utgjort:

	Insättningar.	Uttagningar.
	<i>My.</i>	<i>My.</i>
År 1914	52.65	145.53
„ 1913	50.87	118.57
„ 1912	47.45	112.63
„ 1907	55.88	115.03
„ 1902	36.26	104.58
„ 1897	46.45	96.03
„ 1892	23.66	80.81
„ 1887	19.84	88.50

Af tabell 3 framgår, huru postsparbanksrörelsen under året gestaltat sig vid de skilda postanstalterna.

Hos postsparbankens ombudsmän <sup>1)</sup> vid fabriker och andra arbetsplatser verkställdes under år 1914 337 insättningar å sammanlagdt 2 576 mark. Under året utfärdades af dessa ombudsmän 60 nya motböcker.

Postsparbankens ombudsmän vid landets läroanstalter emottogo under redogörelseåret 13 959 insättningar till ett sammanlagdt belopp af 33 304 mark. Antalet motböcker, som af sistberörda ombudsmän utfärdades, uppgick till 3 336.

<sup>1)</sup> De af bankens ombudsmän emottagna insättningarna äro jämväl medräknade uti de i detta kapitel tidigare ingående uppgifterna. Uttagning ur banken kan ej ske hos ombudsman.

Den af ombudsmännen under år 1914 förmedlade postsparbanksrörelsen fördelade sig på de skilda länen sålunda:

L ä n.	H o s o m b u d s m ä n n e n :					
	Vid fabriker och andra arbetsplatser.			I skolor.		
	Insättningar.		Utfärdade motböcker.	Insättningar.		Utfärdade motböcker.
	Antal.	Belopp. <i>Frk.</i>		Antal.	Belopp. <i>Frk.</i>	
Nylands . . . . .	18	151	2	3 588	6 686	824
Åbo och Björneborgs . . . . .	43	72	21	2 512	4 347	670
Tavastehus . . . . .	93	223	17	2 283	5 263	540
Viborgs . . . . .	—	—	—	2 523	7 560	591
S:t Michels . . . . .	—	—	—	211	494	42
Kuopio . . . . .	76	659	8	1 150	3 310	248
Vasa . . . . .	92	1 388	5	967	3 090	250
Uleåborgs . . . . .	15	83	7	725	2 554	171
<b>Summa</b>	<b>337</b>	<b>2 576</b>	<b>60</b>	<b>13 959</b>	<b>33 304</b>	<b>3 336</b>
År 1913 . . . . .	490	6 994	100	10 322	38 300	2 486
” 1912 . . . . .	911	14 452	134	11 969	47 299	2 351
” 1911 . . . . .	162	2 118	85	14 960	41 949	3 941
” 1910 . . . . .	52	1 000	16	4 456	15 753	2 276
” 1909 . . . . .	58	1 482	4	1 703	8 180	345
” 1908 . . . . .	151	7 578	27	2 266	10 839	390
” 1907 . . . . .	219	15 392	46	3 637	13 663	596
” 1906 . . . . .	375	18 970	59	4 796	21 967	724
” 1905 . . . . .	577	11 817	66	6 755	26 015	1 019
” 1904 . . . . .	914	17 308	108	9 573	26 411	1 598
” 1903 . . . . .	1 633	29 445	203	13 950	34 570	3 640
” 1902 <sup>1)</sup> . . . . .	1 883	32 921	271	5 352	11 137	2 947

Huruledes de hos ombudsmännen i läroanstalter under redogörelseåret gjorda insättningar fördela sig dels på skolor i städer och på landet, dels äfven på folkskolor och öfriga skolor, framgår af följande uppgifter:

	Insättningar.		Antal utfärdade motböcker.
	Antal.	Belopp. <i>Frk.</i>	
Skolor i städer . . . . .	6 150	12 592	1 436
” på landet . . . . .	7 809	20 712	1 900
Folkskolor . . . . .	13 734	32 875	3 295
Öfriga skolor . . . . .	225	429	41

Medelbeloppet för insättningar, verkställda hos ombudsmännen vid fabriker och andra arbetsplatser, utgjorde 7 mark 64 penni samt för insättningar, gjorda hos ombudsmännen i läroanstalter, 2 mark 39 penni.

<sup>1)</sup> Ombudsmännen i läroanstalterna vidtogo med sin verksamhet den 16 september 1902.

Landtbrefbärarene förmedlade under år 1914 1 103 insättningar å sammanlagdt 10 582 mark, och antalet af dem förmedlade nya motböcker utgjorde 206. Medelbeloppet för af landtbrefbärare förmedlade insättningar utgjorde 9 mark 59 penni.

Såsom uti kap. II framhållits, voro vid utgången af år 1914 landtbrefbärarene å 1 220 brefbärlinjer skyldiga att förmedla insättningar i postsparbanken. Sådan förmedling förekom dock endast å 106 linjer. Huruledes dessa landtbrefbärlinjer äfvensom å dem under år 1914 förmedlade insättningar fördela sig på de skilda länen, framgår af följande uppgifter.

L ä n.	Antal landtbrefbärlinjer.	Insättningar.		Utfärdade motböcker.
		Antal.	Belopp. Smk.	
Nylands . . . . .	3	39	87	28
Åbo och Björneborgs . . . . .	19	241	1 292	24
Tavastehus . . . . .	14	104	2 201	16
Viborgs . . . . .	14	200	2 306	27
S:t Michels . . . . .	9	122	719	9
Kuopio . . . . .	12	136	1 325	31
Vasa . . . . .	21	102	1 402	16
Uleåborgs . . . . .	14	159	1 250	55
<b>Summa</b>	<b>106</b>	<b>1 103</b>	<b>10 582</b>	<b>206</b>
År 1913. . . . .	122	1 937	19 250	317
„ 1912. . . . .	191	3 341	26 191	644
„ 1911. . . . .	218	4 659	30 394	1 313
„ 1910 <sup>1)</sup> . . . . .	151	1 473	7 250	976

Vid anfordran, utan föregående uppsägning och af Postsparbanksstyrelsen utfärdade anordningar har utbetalats:

år 1914	3 641	uttagningar å	232 163	mark
„ 1913	1 255	„	67 601	„

Öfverföringar mellan postsparbanken och rikssparkassorna i Kejsardömet hafva förekommit till följande antal och belopp:

	Från postsparbanken till rikssparkassorna.		Från rikssparkassorna till postsparbanken.	
	Antal.	Belopp. Smk.	Antal.	Belopp. Smk.
År 1914	53	38 815.11	214	31 288.—
„ 1913	10	1 860.58	35	14 147.—

<sup>1)</sup> Landtbrefbärarene förmedla insättningar från och med den 1 november 1910.



Följande tabell utvisar, huruledes de under år 1914 tillkomna nya insättare fördelade sig i anseende till kön och ålder:

Af under år 1914 tillkomna nya insättare voro:	I städerna.		På landsbygden.		I hela landet.	
	Antal.	%	Antal.	%	Antal.	%
Män . . . . .	3 152	49.7	3 052	33.2	6 204	39.9
Kvinnor . . . . .	780	12.3	1 562	17.0	2 342	15.1
Barn . . . . .	2 406	38.0	4 591	49.8	6 997	45.0
<b>Summa</b>	<b>6 338</b>	<b>100.0</b>	<b>9 205</b>	<b>100.0</b>	<b>15 543</b>	<b>100.0</b>
År 1913 . . . . .	7 522	—	10 276	—	17 798	—
” 1912 . . . . .	7 362	—	9 619	—	16 981	—
” 1911 . . . . .	8 570	—	11 758	—	20 328	—
” 1910 . . . . .	7 579	—	9 801	—	17 380	—

Af nya insättare var sålunda i städerna flertalet män, hvarjämte antalet barn var betydligt större än kvinnornas antal.

På landsbygden skildt för sig och i hela landet intogo åter barnen främsta rummet och därefter män och kvinnor. Om vid denna jämförelse bortlemnas till kategorin underbefäl och manskap vid militären hörande insättare, hvilkas antal, såsom ur följande tabell framgår, steg till 1 772, och tages i betraktande endast landets egentliga invånare, så komma äfven i städerna barnen i främsta rummet och därefter män och kvinnor.

Huruledes de under år 1914 tillkomna nya insättare fördela sig i anseende till kön och ålder samt stånd eller yrke, framgår af öfversikten på följande sida.

	I städer.						På landsbygden.						I hela landet.						
	Män.		Kvinnor.		Barn.		Män.		Kvinnor.		Barn.		Män.		Kvinnor.		Barn.		
	An-tal.	%	An-tal.	%	An-tal.	%	An-tal.	%	An-tal.	%	An-tal.	%	An-tal.	%	An-tal.	%	An-tal.	%	
Af under år 1914 tillkomna nya insättare voro:																			
Tjänstemän och idkare af fria yrken . . . . .	94	3.0	80	10.3	188	7.8	227	7.4	246	15.8	276	6.0	321	5.2	326	13.9	464	6.6	
Gårdsägare och hemmansägare samt arrendatorer . . . . .	30	1.0	11	1.4	158	6.6	388	12.7	160	10.2	988	21.5	418	6.7	171	7.3	1 146	16.4	
Handlande, handverkare och öfriga själfständiga affärsidkare . . . . .	341	10.8	77	9.9	326	13.5	340	11.1	117	7.5	353	7.7	681	11.0	194	8.3	679	9.7	
Tjänstepersonal vid affärsföretag . . . . .	110	3.5	28	3.6	48	2.0	49	1.6	22	1.4	13	0.3	159	2.5	50	2.1	61	0.9	
Bejente i allmän tjänst och vid enskilda inrättningar . . . . .	168	5.3	26	3.3	276	11.5	261	8.6	56	3.6	291	6.3	429	6.9	82	3.5	567	8.1	
Torpare och jordbruksarbetare . . . . .	44	1.4	6	0.8	69	1.9	299	9.8	56	3.6	625	13.6	343	5.5	62	2.6	694	9.9	
Arbetare vid industriella inrättningar . . . . .	153	4.9	31	4.0	150	6.2	207	6.8	47	3.0	114	2.5	360	5.8	78	3.3	264	3.8	
Öfriga arbetare . . . . .	496	15.7	90	11.5	463	19.2	1 019	33.4	202	12.9	487	10.6	1 515	24.4	292	12.5	950	13.6	
Underbefäl och manskap vid militären . . . . .	1 631	51.8	33	4.2	7	0.3	141	4.6	6	0.4	3	0.1	1 772	28.6	39	1.7	10	0.1	
Tjänare . . . . .	1	—	167	21.4	5	0.2	6	0.2	335	21.4	20	0.4	7	0.1	502	21.4	25	0.4	
Ungdom, åtnjutande högre undervisning . . . . .	45	1.4	7	0.9	—	—	37	1.2	11	0.7	—	—	82	1.3	18	0.8	—	—	
Öfriga . . . . .	39	1.2	224	28.7	716	29.8	78	2.6	304	19.5	1 421	31.0	117	1.9	528	22.6	2 137	30.5	
<b>Summa</b> . . . . .	<b>3 152</b>	<b>100.0</b>	<b>780</b>	<b>100.0</b>	<b>2 406</b>	<b>100.0</b>	<b>3 052</b>	<b>100.0</b>	<b>1 562</b>	<b>100.0</b>	<b>4 591</b>	<b>100.0</b>	<b>6 204</b>	<b>100.0</b>	<b>2 342</b>	<b>100.0</b>	<b>6 997</b>	<b>100.0</b>	
År 1913 . . . . .	4 713	—	838	—	1 971	—	3 919	—	1 714	—	4 643	—	8 632	—	2 552	—	6 614	—	
" 1912 . . . . .	4 348	—	688	—	2 326	—	3 840	—	1 740	—	4 039	—	8 188	—	2 428	—	6 365	—	
" 1911 . . . . .	4 740	—	737	—	3 093	—	4 042	—	1 848	—	5 868	—	8 782	—	2 585	—	8 961	—	
" 1910 . . . . .	4 720	—	657	—	2 202	—	3 642	—	1 700	—	4 459	—	8 362	—	2 357	—	6 661	—	

Beträffande fullvuxna män hafva de viktigaste kategorierna varit underbefäl och manskap vid militären samt arbetare. Hvad fullvuxna kvinnor vidkommer stå kvinnliga tjänare framom öfriga kategorier och därefter kvinnliga arbetare. En gruppering af barnen efter föräldrarnas yrke utvisar, att af dem största antalet var arbetare, hvarefter följer kategorin gårdsägare och hemmansägare samt arrendatorer.

Tabell 5 utvisar, huru de under år 1914 tillkomna nya insättarene fördelade sig på de skilda länen.

Efterföljande tabell utvisar antalet motböcker samt insättarenes tillgodohafvanden äfvensom förhållandet emellan dem och folkmängden vid utgången af hvart och ett år under postsparbankens hela verksamhetstid.

År.	Antal motböcker.			Insättarenes tillgodohafvanden.			
	Vid årets utgång.	Årlig ökning (+) eller minskning (-).	På 1 000 invånare.	Vid årets utgång. <i>Smc.</i>	Årlig ökning (+) eller minskning (-). <i>Smc.</i>	På 1 000 invånare. <i>Smc.</i>	I medeltal på hvarje motbok. <i>Smc.</i>
1887 . . .	8 718	—	3.8	338 315.64	—	148.51	38.81
1888 . . .	14 056	+ 5 338	6.1	710 905.04	+ 372 589.40	307.22	50.57
1889 . . .	20 162	+ 6 106	8.6	1 101 897.62	+ 390 992.58	469.29	54.65
1890 . . .	22 532	+ 2 370	9.5	1 309 700.97	+ 207 803.35	550.29	58.13
1891 . . .	23 461	+ 929	9.7	1 252 788.76	- 56 912.21	519.37	53.40
1892 . . .	21 980	- 1 481	9.0	1 106 852.61	- 145 936.15	455.12	50.36
1893 . . .	20 935	- 1 045	8.5	948 335.77	- 158 516.84	386.44	45.30
1894 . . .	20 483	- 452	8.2	981 480.01	+ 33 144.24	395.24	47.92
1895 . . .	21 145	+ 662	8.4	1 129 461.35	+ 147 981.34	448.12	53.41
1896 . . .	22 421	+ 1 276	8.9	1 386 236.12	+ 256 774.77	542.46	61.83
1897 . . .	24 933	+ 2 512	9.8	2 000 622.32	+ 614 386.20	783.02	80.24
1898 . . .	30 203	+ 5 270	11.7	2 640 082.19	+ 639 459.87	1 018.16	87.41
1899 . . .	35 347	+ 5 144	13.4	3 056 071.32	+ 415 989.13	1 158.92	86.46
1900 . . .	40 188	+ 4 841	15.0	3 730 637.25	+ 674 565.93	1 395.57	92.83
1901 . . .	42 965	+ 2 777	15.9	4 088 155.39	+ 357 518.14	1 514.28	95.15
1902 . . .	47 451	+ 4 486	17.3	4 328 323.60	+ 240 168.21	1 576.83	91.22
1903 . . .	53 503	+ 6 052	19.2	5 084 352.93	+ 756 029.33	1 828.25	95.03
1904 . . .	56 462	+ 2 959	20.0	5 358 467.75	+ 274 114.82	1 902.66	94.90
1905 . . .	53 455	- 3 007	18.7	5 204 600.78	- 153 866.97	1 821.70	97.36
1906 . . .	57 555	+ 4 100	19.9	6 290 014.63	+ 1 085 413.85	2 174.94	109.29
1907 . . .	60 007	+ 2 452	20.5	7 308 861.91	+ 1 018 847.28	2 494.97	121.80
1908 . . .	58 826	- 1 181	19.8	7 423 841.46	+ 114 979.55	2 495.57	126.20
1909 . . .	56 367	- 2 459	18.4	7 106 598.08	- 317 243.38	2 322.95	126.08
1910 . . .	59 723	+ 3 356	19.5	7 237 594.24	+ 130 996.16	2 365.76	121.19
1911 . . .	66 002	+ 6 279	21.1	7 932 307.55	+ 694 713.31	2 544.20	120.18
1912 . . .	67 880	+ 1 878	21.5	8 513 388.19	+ 581 080.64	2 698.53	125.42
1913 . . .	69 535	+ 1 655	21.8	8 857 246.36	+ 343 858.17	2 771.03	127.38
1914 . . .	67 524	- 2 011	20.9	6 951 777.33	- 1 905 469.03	2 150.92	102.95

Insättarenes tillgodohafvande utgjorde vid 1914 års utgång 6 951 777 mark 33 penni samt 8 857 246 mark 36 penni vid samma tid år 1913. Sagda tillgodohafvande har sålunda under år 1914 minskats med 1 905 469 mark 03 penni, motsvarande 21.5 %; under år 1913 ökades detsamma med 343 858 mark 17 penni eller 4.0 %.

Den för året kapitaliserade räntan stiger till 267 154 mark 91 penni; motsvarande ränta för föregående år utgjorde 294 911 mark 88 penni.

Tabell 4 innehåller uppgifter angående insättarenes motböcker och tillgodohafvanden, grupperade efter storleken vid utgången af år 1914. Vid beräkningen af procenten för hvarje storleksgrupp erhålles följande resultat:

Tillgodohafvandenas storlek.	Antal motböcker.	%.
3 mk och därunder . . . . .	17 380	25.8
3— 10 mk . . . . .	15 842	23.5
10— 25 ” . . . . .	11 506	17.1
25— 100 ” . . . . .	10 063	14.9
100— 250 ” . . . . .	5 804	8.6
250— 500 ” . . . . .	3 055	4.5
500—1 000 ” . . . . .	2 375	3.5
1 000—2 500 ” . . . . .	1 303	1.9
2 500—5 000 ” . . . . .	161	0.2
öfver 5 000 ” . . . . .	35	[0.05]
<b>Summa 67 524</b>		<b>100.0</b>

Af dessa tal framgår klarligen, hurusom postsparbanken i öfverensstämmelse med sitt ändamål hopsamlat sina medel genom ytterst små belopp. Omkring två tredjedelar, eller 66.4 % af samtliga utelöpande motböcker hade en behållning icke öfverstigande 25 mark. Motböcker med en behållning öfver 100 mark funnos endast 18.7 %, eller sålunda mindre än en femtedel af samtliga motböcker.

Det största tillgodohafvandet på en motbok utgjorde 12 535 mark och det minsta 1 penni. Tillgodohafvandenas medelbelopp utgjorde 103 mark.

## VII. Sparmärksförsäljningen.

Försäljning af sparmärken var vid 1914 års utgång anordnad:		
vid samtliga postanstalter . . . . .		1 135
hos bankens ombudsmän:		
vid fabriker och andra arbetsplatser . . . . .	6	
i läroanstalter . . . . .	377	383
å landtbrefbäringslinjer . . . . .		1 220
eller på inalles . . . . .		2 738
olika ställen i landet.		
Motsvarande tal vid utgången af år 1913 utgjorde . . . . .		2 666

Värdet af vid 1914 års ingång försålda men till inlösen ej företedda sparmärken utgjorde . . . . .	<i>Fmk.</i> 10 474.10
Under året försåldes sparmärken till ett belopp af . . . . .	„ 9 941.30
Af de sålunda i omlopp komna sparmärkena till ett belopp af . . . . .	„ 20 415.40
inlöstes under året för. . . . .	„ 9 800.—
hvidan värdet af de vid årets slut oinlösta, hos allmänheten utestående sparmärkena uppgick till. . . . .	„ 10 615.40

Värdet af försålda och inlösta sparmärken under åren 1887—1914 framgår af följande uppgifter:

År.	Försålda sparmärken. <i>Fmk.</i>	Inlösta sparmärken. <i>Fmk.</i>
1887—1891	73 732.70	69 500.—
1892—1896	23 723.70	25 000.—
1897—1901	32 163.—	27 500.—
1902—1906	53 339.75	52 300.—
1907—1911	35 936.40	34 800.—
1912	9 636.40	9 400.—
1913	8 142.15	7 700.—
1914	9 941.30	9 800.—
<b>Summa</b> <i>Fmk.</i>	<b>246 615.40</b>	<b>236 000.—</b>

Helsingfors, den 4 mars 1915.

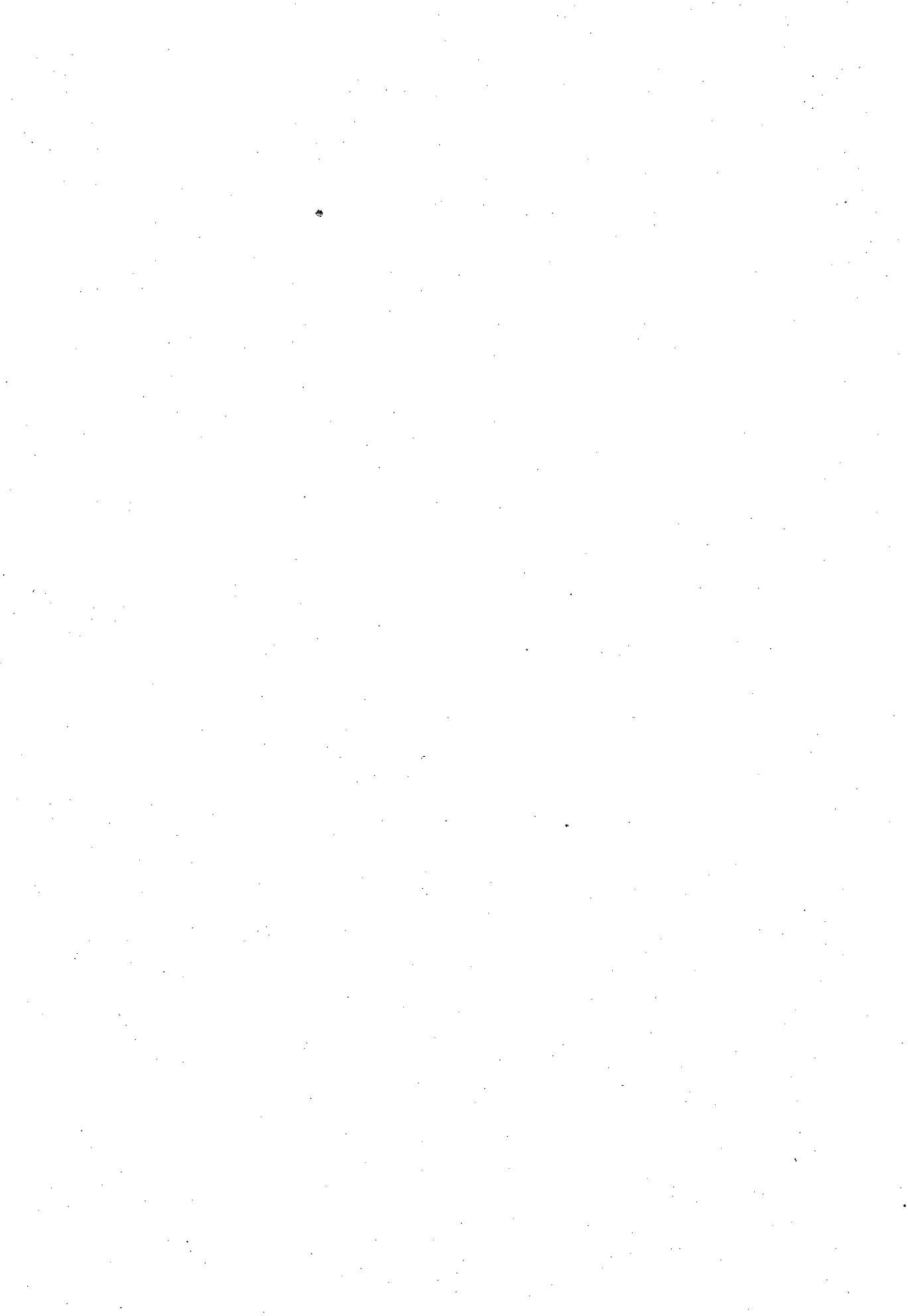
*Styrelsen för Postsparbanken:*

***P. Jamalainen.***

*Aug. Hjelt.*

*Albin Routamo.*

*Edv. Blomroos.*



**Tabeller.**

Tabell 1. Postsparbankens

1	2
<b>Aktiva.</b>	
Kassa:	
Hos Postsparbankens styrelse . . . . .	99 454.12
"  postanstalter . . . . .	34 480.42
I Statskontoret . . . . .	37 766.51
Obligationer . . . . .	5 935 443.96
Bankers depositionsbevis . . . . .	530 000.—
På löpande räkning i enskild bank. . . . .	17 683.19
Upplupna, oguldna räntor . . . . .	98 414.88
Skillnaden mellan till Finlands Bank försålda obligationers bokförda värde och försäljningspris (obligationerna böra återköpas till försäljningspriset) . . . . .	344 713.14
	<i>Små.</i> <b>7 097 956.22</b>

Tabell 2. Postsparbankens vinst- och

1	2
<b>Inkomster.</b>	
Räntor:	
Å obligationer . . . . .	330 759.75
"  bankdepositioner . . . . .	57 388.90
Öfriga . . . . .	1 850.90
Agoräkning . . . . .	12 033.62
Ersättning för vid postanstalterna förkomna kvittenskuponer m. m. . . . .	924.37
Preskriberade medel . . . . .	3 960.27
	<i>Små.</i> <b>406 917.81</b>

## ställning den 31 december 1914.

3	4
<b>Passiva.</b>	
Insättarnes tillgodohafvanden . . . . .	6 951 777.33
Försålda, hos allmänheten utestående sparmärken . . . . .	10 615.40
Skuld till postanstalter . . . . .	25 832.79
"    " allmänna statsfonden . . . . .	56 680.64
	<i>Imf.</i> 7 044 906.16
Tillgångarna större än skulderna . . . . .	53 050.06
	<i>Imf.</i> <b>7 097 956.22</b>

## förlusträkning för år 1914.

3	4
<b>Utgifter.</b>	
Å insättarnes tillgodohafvanden upplupna räntor . . . . .	306 900.59
Förvaltningskostnader:	
Aflöningar för Postsparbanksstyrelsen och dess personal . . . . .	44 749.80
Ersättningar för postsparbanksgöromål . . . . .	13 157.93
Expenser . . . . .	12 970.70
Tillverkning af sparmärken och kvittenskuponger . . . . .	977.41
	71 855.84
Afskrifningar . . . . .	177.60
Utbetalade preskriberade medel . . . . .	575.83
	<i>Imf.</i> 379 509.86
Årets vinst . . . . .	27 407.95
	<i>Imf.</i> <b>406 917.81</b>

Tabell 3. Rörelsen vid postsparbankens kontor år 1914.

1 Postsparbanks- kontor.	2 Kommun.	3 Ombudsmän för postsparbanken.	4		5		6		7		8		9	
			Motböcker.		Insättningar.		Uttagningar.		Antal.	Belopp. <i>Smk.</i>	Antal.	Belopp. <i>Smk.</i>		
			Utgåna nya.	Dödade.	Antal.	Belopp. <i>Smk.</i>	Antal.	Belopp. <i>Smk.</i>						
<b>Nylands län.</b>														
<i>Städer.</i>														
Helsingfors . . . . .		4	748	1 283	2 986	228 767	2 756	361 296.96						
H:fors fil. I . . . . .		—	150	166	859	30 660	376	27 482.76						
H:fors fil. II . . . . .		—	27	28	207	8 387	56	4 003.77						
Berghäll . . . . .		—	90	152	465	17 158	269	16 070.80						
Fredriksberg . . . . .		—	1	1	7	473	3	106.61						
Tölö . . . . .		—	39	47	184	4 812	71	6 403.88						
Sveaborg . . . . .		—	422	688	1 161	81 910	1 087	105 260.73						
Ås . . . . .		—	17	4	62	927	8	489.24						
Lovisa . . . . .		3	38	22	268	3 848	44	2 631.80						
Valkom . . . . .		—	—	—	1	200	1	95.—						
Borgå . . . . .		8	45	67	263	5 693	111	5 876.15						
Ekenäs . . . . .		1	57	120	176	19 710	297	48 909.22						
Hangö . . . . .		1	87	116	443	17 489	213	19 955.56						
	<b>Städer</b>	<b>17</b>	<b>1 721</b>	<b>2 694</b>	<b>7 082</b>	<b>420 034</b>	<b>5 292</b>	<b>598 582.48</b>						
<i>Landsbygd.</i>														
Andersböle . . . . .	Borgå lf. . . . .	—	1	2	8	162	2	138.88						
Artjärvi . . . . .	Artsjö . . . . .	2	2	2	20	64	2	134.06						
Askola . . . . .	Askola . . . . .	—	2	1	3	9	1	5.58						
Barösund . . . . .	Ingå . . . . .	—	3	3	28	56	3	24.75						
Billnäs . . . . .	Pojo . . . . .	—	1	3	20	92	4	410.55						
Bromarf . . . . .	Bromarf . . . . .	—	6	9	63	1 861	26	1 545.44						
Degerby-Nyland . . . . .	Degerby . . . . .	—	—	—	—	—	—	—						
Dickursby . . . . .	Helsinge . . . . .	—	11	9	32	1 605	12	519.73						
Elimäki . . . . .	Elimä . . . . .	—	2	4	3	21	7	357.77						
Esbo . . . . .	Esbo . . . . .	2	15	15	59	1 581	30	3 482.26						
Fagervik . . . . .	Karis . . . . .	—	2	—	3	430	5	735.—						
Fiskars . . . . .	Pojo . . . . .	—	20	20	106	5 534	68	9 328.79						
Forsby såg . . . . .	Pernå . . . . .	—	1	1	1	80	1	18.40						
Gammelby . . . . .	D:o . . . . .	2	6	7	53	1 208	9	901.40						
Gerknäs . . . . .	Lojo . . . . .	1	22	6	63	4 053	46	10 065.96						
Grankulla . . . . .	Esbo . . . . .	—	5	5	18	1 007	14	1 201.77						
Hangelby . . . . .	Sibbo . . . . .	—	1	—	2	15	2	32.—						
Hindhår . . . . .	Borgå lf. . . . .	—	1	1	2	100	2	359.07						
Hirvihaara . . . . .	Mäntsälä . . . . .	—	—	—	2	70	1	100.—						
Hoplaks . . . . .	Helsinge . . . . .	—	7	11	47	3 691	21	2 234.56						
Hyvinkää . . . . .	Nurmijärvi . . . . .	—	62	131	296	21 598	261	47 423.29						
Högfors . . . . .	Pyhäjärvi . . . . .	1	34	73	219	6 895	160	24 309.63						

1 Postsparbanks- kontor.	2 Kommun.	3 Ombudsman för postsparbanken.	4		5		6		7		8		9	
			Motböcker.		Insättningar.		Uttagningar.							
			Utgifna nya.	Dödade.	Antal.	Belopp. Fmk.	Antal.	Belopp. Fmk.	Antal.	Belopp. Fmk.				
Iitti . . . . .	Iittis . . . . .	—	—	—	—	—	—	—	—	—	—	—	—	
Ingå . . . . .	Ingå . . . . .	1	5	14	18	552	18	2 416.57	—	—	—	—	—	
Ingå st. . . . .	D:o . . . . .	—	6	1	13	2 142	4	340.04	—	—	—	—	—	
Isnäs . . . . .	Pernå . . . . .	—	—	—	1	5	—	—	—	—	—	—	—	
Jaala . . . . .	Jaala . . . . .	1	—	2	3	450	4	267.43	—	—	—	—	—	
Jokela . . . . .	Nurmijärvi . . . . .	—	19	22	63	7 446	70	14 976.16	—	—	—	—	—	
Järvenpää . . . . .	Tusby . . . . .	—	11	30	49	4 902	51	5 154.75	—	—	—	—	—	
Karis . . . . .	Karis . . . . .	—	3	9	20	1 190	28	3 983.58	—	—	—	—	—	
Karjalohja . . . . .	Karislojo . . . . .	—	1	4	1	1 000	5	291.41	—	—	—	—	—	
Kausala . . . . .	Iittis . . . . .	—	32	16	78	3 989	41	8 776.32	—	—	—	—	—	
Kerava . . . . .	Tusby . . . . .	—	56	76	150	8 042	154	18 519.40	—	—	—	—	—	
Koria . . . . .	Elimä . . . . .	3	28	4	116	1 058	15	1 963.87	—	—	—	—	—	
Korso . . . . .	Tusby . . . . .	—	8	3	28	2 512	13	1 029.04	—	—	—	—	—	
Koskunen . . . . .	Orimattila . . . . .	—	—	—	—	—	—	—	—	—	—	—	—	
Kuggom . . . . .	Pernå . . . . .	—	—	—	—	—	—	—	—	—	—	—	—	
Kuivanto . . . . .	Orimattila . . . . .	—	12	7	56	1 613	13	1 677.32	—	—	—	—	—	
Kuusankoski U. L. . . . .	Iittis . . . . .	—	28	28	135	4 465	56	6 888.26	—	—	—	—	—	
Kyrkslätt . . . . .	Kyrkslätt . . . . .	2	15	8	54	2 729	15	833.53	—	—	—	—	—	
Kälä . . . . .	Sjundeå . . . . .	—	—	—	—	—	—	—	—	—	—	—	—	
Köklaks . . . . .	Esbo . . . . .	1	20	18	48	2 403	45	12 654.93	—	—	—	—	—	
Lappträsk . . . . .	Lappträsk . . . . .	—	5	8	19	305	9	400.77	—	—	—	—	—	
Lappträsk st. . . . .	D:o . . . . .	—	1	—	10	80	—	—	—	—	—	—	—	
Lappvik . . . . .	Tenala . . . . .	—	20	28	84	8 359	79	12 427.97	—	—	—	—	—	
Liljendal . . . . .	Liljendal . . . . .	—	—	—	—	—	2	155.—	—	—	—	—	—	
Lohja . . . . .	Lojo . . . . .	—	46	59	255	19 458	168	37 387.51	—	—	—	—	—	
Lohja As. . . . .	D:o . . . . .	—	—	4	11	986	12	1 063.93	—	—	—	—	—	
Malm . . . . .	Helsinge . . . . .	3	85	25	315	1 298	47	1 313.52	—	—	—	—	—	
Masaby . . . . .	Kyrkslätt . . . . .	—	2	2	8	160	7	1 231.37	—	—	—	—	—	
Michelspiltom . . . . .	Liljendal . . . . .	—	—	1	—	—	1	5.—	—	—	—	—	—	
Mäntsälä . . . . .	Mäntsälä . . . . .	—	15	16	69	5 859	33	3 266.04	—	—	—	—	—	
Mörskom . . . . .	Mörskom . . . . .	—	4	9	18	3 641	26	7 379.72	—	—	—	—	—	
Nickby . . . . .	Sibbo . . . . .	4	37	8	211	3 434	39	2 675.04	—	—	—	—	—	
Nummela . . . . .	Vichtis . . . . .	—	20	15	56	5 597	46	13 300.89	—	—	—	—	—	
Nummi . . . . .	Nummis . . . . .	—	7	11	17	177	16	678.21	—	—	—	—	—	
Nurmijärvi . . . . .	Nurmijärvi . . . . .	—	8	8	41	4 028	14	2 292.03	—	—	—	—	—	
Ohkola . . . . .	Mäntsälä . . . . .	—	—	—	—	—	—	—	—	—	—	—	—	
Orimattila . . . . .	Orimattila . . . . .	4	99	5	235	381	11	901.65	—	—	—	—	—	
Otalampi . . . . .	Vichtis . . . . .	2	13	12	33	1 625	22	1 857.99	—	—	—	—	—	
Pernå . . . . .	Pernå . . . . .	—	—	—	—	—	1	20.—	—	—	—	—	—	
Pilkanmaa . . . . .	Iittis . . . . .	—	3	4	52	426	7	352.93	—	—	—	—	—	
Porlom . . . . .	Lappträsk . . . . .	—	7	3	25	908	8	1 876.90	—	—	—	—	—	
Pornainen . . . . .	Borgnäs . . . . .	—	—	1	5	42	2	161.60	—	—	—	—	—	
Pukkila . . . . .	Pukkila . . . . .	1	5	3	43	1 064	9	738.58	—	—	—	—	—	
Pusula . . . . .	Pusula . . . . .	—	3	2	15	185	5	343.88	—	—	—	—	—	

1 Postsparbanks- kontor.	2 Kommun.	3 Ombudsmän för postsparbanken.	4		6		8	
			5 Motböcker.		7 Insättningar.		9 Uttagningar.	
			Utgifna nya.	Dödade.	Antal.	Belopp. Fmk.	Antal.	Belopp. Fmk.
Rajamäki . . . . .	Nurmijärvi . . . . .	—	25	21	48	5 910	40	6 141.51
Raussila . . . . .	Elimä . . . . .	—	7	4	70	1 061	7	72.17
Röykkä . . . . .	Nurmijärvi . . . . .	—	3	—	13	1 745	4	680.—
Röykkä As. . . . .	D:o . . . . .	—	7	9	25	2 671	20	2 718.98
Sammatti . . . . .	Sammatti . . . . .	—	—	4	1	115	4	341.75
Sjundeå . . . . .	Sjundeå . . . . .	—	1	1	5	329	3	1 478.28
Sjundeå st. . . . .	D:o . . . . .	—	1	2	1	11	5	639.38
Skuru . . . . .	Pojo . . . . .	—	10	7	45	3 143	31	4 537.69
Sockenbacka . . . . .	Helsinge . . . . .	2	12	5	145	2 475	20	2 305.97
Solberg . . . . .	Degerby . . . . .	—	2	1	17	799	4	476.33
Strömfors . . . . .	Strömfors . . . . .	—	3	5	6	510	7	761.67
Svartå . . . . .	Karis . . . . .	—	24	11	70	6 604	40	8 791.80
Täkter . . . . .	Ingå . . . . .	—	—	—	8	120	1	50.—
Vihti . . . . .	Vichtis . . . . .	—	4	5	22	3 350	10	3 232.53
Virkby . . . . .	Lojo . . . . .	—	1	4	11	830	8	1 264.63
Äggelby . . . . .	Helsinge . . . . .	—	7	9	28	1 266	24	1 120.59
	<b>Landsbygd</b>	<b>32</b>	<b>935</b>	<b>857</b>	<b>3 918</b>	<b>183 582</b>	<b>2 001</b>	<b>307 545.31</b>
	<b>Nylands län</b>	<b>49</b>	<b>2 656</b>	<b>3 351</b>	<b>11 000</b>	<b>603 616</b>	<b>7 293</b>	<b>906 127.79</b>
<b>Åbo och Björneborgs län.</b>								
<i>Städer.</i>								
Åbo . . . . .		2	158	312	947	27 594	587	48 740.04
Åbo fil. I . . . . .		—	10	13	62	2 794	30	2 074.36
Åbo fil. II . . . . .		—	15	29	83	1 093	51	1 461.47
Åbo Ö. . . . .		—	1	1	5	510	3	171.60
Raunistula . . . . .		—	—	—	—	—	—	—
Björneborg . . . . .		2	593	180	2 389	42 945	381	55 623.47
Räfsö . . . . .		1	43	43	141	12 591	130	43 730.24
Raumo . . . . .		3	405	72	1 355	16 421	184	17 906.37
Nystad . . . . .		1	11	21	62	311	35	5 180.88
Nädendal . . . . .		—	3	8	26	453	12	724.52
Mariehamn . . . . .		1	13	6	67	4 510	35	2 355.53
	<b>Städer</b>	<b>10</b>	<b>1 252</b>	<b>685</b>	<b>5 137</b>	<b>109 222</b>	<b>1 448</b>	<b>177 968.48</b>
<i>Landsbygd.</i>								
Ahlainen . . . . .	Hvittisbofjärd . . . . .	—	27	7	106	1 203	15	1 008.16
Alastaro . . . . .	Alastaro . . . . .	—	3	2	10	1 099	5	1 674.56
Angelniemi . . . . .	Angelniemi . . . . .	1	4	4	36	153	8	559.28
Askainen . . . . .	Villnäs . . . . .	—	7	2	17	161	3	24.98
Aura . . . . .	Pöytis . . . . .	1	26	10	74	1 436	28	2 273.43
Björkboda . . . . .	Dragsfjärd . . . . .	2	26	6	68	236	15	828.64

1 Postsparbanks- kontor.	2 Kommun.	3 Ombudsman för postsparbanken.	4		6		8		9		
			Motböcker.		Insättningar.		Uttagningar.				
			Utgifna nya.	Dödade.	Antal.	Belopp. Fmk.	Antal.	Belopp. Fmk.	Antal.	Belopp. Fmk.	Antal.
Brändö-Åland . . .	Brändö . . . . .	—	2	—	14	401	—	1	90.—	—	—
Dalsbruk . . . . .	Dragsfjärd . . . . .	1	63	58	340	11 375	—	218	39 386.85	—	—
Degerby-Åland . . .	Föglö . . . . .	2	15	16	58	2 491	—	25	1 899.58	—	—
Dragsfjärd . . . . .	Dragsfjärd . . . . .	—	16	17	37	348	—	18	499.72	—	—
Eckerö . . . . .	Eckerö . . . . .	—	9	4	55	1 231	—	14	5 132.91	—	—
Emkarby . . . . .	Finström . . . . .	—	3	1	11	85	—	1	372.20	—	—
Eura . . . . .	Eura . . . . .	—	8	7	57	2 294	—	28	2 309.39	—	—
Eurajoki . . . . .	Euraåminne . . . . .	—	5	5	26	1 071	—	8	890.94	—	—
Eurajoki As. . . . .	D:o . . . . .	—	—	—	—	—	—	—	—	—	—
Finnby . . . . .	Finby . . . . .	—	—	—	—	—	—	—	—	—	—
Förby . . . . .	D:o . . . . .	—	2	2	6	134	—	3	307.70	—	—
Geta . . . . .	Geta . . . . .	—	2	9	9	825	—	28	4 825.27	—	—
Godby . . . . .	Finström . . . . .	—	—	2	1	35	—	3	254.79	—	—
Haistila . . . . .	Ulfby . . . . .	—	1	2	6	470	—	2	49.84	—	—
Hajala . . . . .	Halikko . . . . .	1	32	4	81	537	—	7	1 416.32	—	—
Halikko . . . . .	D:o . . . . .	1	3	—	29	623	—	7	322.—	—	—
Hammarland . . . . .	Hammarland . . . . .	1	6	7	33	147	—	7	396.87	—	—
Harjavalta . . . . .	Harjavalta . . . . .	—	1	5	3	160	—	6	5 030.81	—	—
Heinoo . . . . .	Karkku . . . . .	—	—	—	3	165	—	3	125.—	—	—
Hiittis . . . . .	Hiittis . . . . .	—	4	4	50	2 262	—	5	37.20	—	—
Hinnerjoki . . . . .	Hinnerjoki . . . . .	—	2	—	9	178	—	3	650.—	—	—
Honkajoki . . . . .	Honkajoki . . . . .	1	13	4	93	812	—	7	336.38	—	—
Honkilahti . . . . .	Honkilaks . . . . .	—	1	1	6	151	—	1	82.40	—	—
Houtskär . . . . .	Houtskär . . . . .	1	3	—	4	34	—	—	—	—	—
Hämeenkyrö . . . . .	Tavastkyro . . . . .	—	3	1	7	1 290	—	1	203.01	—	—
Ikaalinen . . . . .	Ikalis . . . . .	—	9	7	84	1 460	—	15	1 455.35	—	—
Iniö . . . . .	Iniö . . . . .	1	15	1	34	76	—	1	66.73	—	—
Jomala . . . . .	Jomala . . . . .	—	—	1	—	—	—	1	10.30	—	—
Jumehniemi . . . . .	Tavastkyro . . . . .	—	1	1	3	92	—	1	109.21	—	—
Jämijärvi . . . . .	Jämijärvi . . . . .	—	—	—	—	—	—	—	—	—	—
Kaasmarkku . . . . .	Ulfby . . . . .	—	8	1	35	825	—	3	92.42	—	—
Kankaanpää . . . . .	Kankaanpää . . . . .	1	7	1	33	2 929	—	8	3 219.53	—	—
Karjala . . . . .	Karjala . . . . .	—	—	—	—	—	—	—	—	—	—
Karkku . . . . .	Karkku . . . . .	1	3	3	17	267	—	14	814.45	—	—
Karuna . . . . .	Karuna . . . . .	—	1	—	4	222	—	1	200.—	—	—
Karvia . . . . .	Karvia . . . . .	—	2	9	17	1 097	—	25	1 943.88	—	—
Kaunela . . . . .	S:t Märten . . . . .	—	—	—	2	3	—	—	—	—	—
Kauttua . . . . .	Eura . . . . .	—	8	2	28	2 832	—	7	551.14	—	—
Kauvatsa . . . . .	Kauvatsa . . . . .	—	—	4	—	—	—	4	15.61	—	—
Kauvatsa As. . . . .	D:o . . . . .	1	6	7	30	1 555	—	20	1 444.68	—	—
Keikyä . . . . .	Hvittis . . . . .	—	5	3	29	604	—	9	932.39	—	—
Kiikala . . . . .	Kiikala . . . . .	—	—	1	2	210	—	1	297.88	—	—
Kiikka . . . . .	Kiikka . . . . .	—	1	6	3	95	—	11	610.96	—	—
Kiikoinen . . . . .	Kiikois . . . . .	—	2	4	24	74	—	8	1 170.95	—	—

1 Postsparbanks- kontor.	2 Kommun.	3 Ombudsman för postsparbanken.	4		5		6		7		8		9	
			Motböcker.		Insättningar.		Uttagningar.							
			Utgifna nya.	Dödade.	Antal.	Belopp. Fmk.	Antal.	Belopp. Fmk.	Antal.	Belopp. Fmk.	Antal.	Belopp. Fmk.	Antal.	Belopp. Fmk.
Kimito	Kimito	—	2	4	9	758	8	418.80						
Kisko	Kisko	—	1	7	10	329	9	575.75						
Kiukainen	Kiukais	—	5	3	13	95	5	127.23						
Kivimaa	Gustafs	—	—	—	—	—	—	—						
Knaapila	Bjerno	—	—	—	2	3	—	—						
Kokemäki	Kumo	2	9	14	49	2 077	24	2 217.97						
Korpo	Korpo	1	7	4	52	1 787	22	1 175.20						
Koski As.	Bjerno	—	19	16	98	747	25	2 155.72						
Koski T. L.	Koskis	—	18	10	62	8 509	31	5 468.93						
Kuivalahti	Euraåminne	—	2	1	30	58	1	5.04						
Kullaa	Kulla	—	8	5	45	1 081	7	2 678.53						
Kumlinge	Kumlinge	—	5	—	10	1 244	3	615.—						
Kuusjoki.	Kuusjoki.	—	—	1	2	4	2	27.37						
Kyrö	Karinais	1	8	13	23	1 874	24	3 335.40						
Kyröskoski	Tavastkyro	—	6	1	22	3 154	5	1 121.10						
Kyttälä	Kumo	—	—	1	—	—	1	1.11						
Kärppälä	Karkku	—	2	—	9	70	1	50.—						
Käyrä	Brunkkala	—	2	2	2	6	2	5.87						
Kökar	Kökar	—	—	—	—	—	—	—						
Köyliö.	Kjulo	—	—	—	—	—	7	1 333.—						
Laitila	Letala	—	1	2	4	281	2	1 626.81						
Lappi T. L.	Lappi	1	7	1	9	143	1	19.92						
Lauttakylä	Hvittis	—	6	9	20	2 437	24	3 694.61						
Lavia	Lavia	1	8	5	26	2 676	14	2 147.13						
Lemland.	Lemland.	—	1	—	1	30	1	10.—						
Lemu	Lemo	—	—	—	7	12	—	—						
Lieto	Lundo	—	—	—	—	—	—	—						
Lieto As.	D:o	—	—	—	1	1	1	50.—						
Littoinen	D:o	—	4	1	6	265	2	113.45						
Loimaa	Loimijoki	2	28	30	136	3 121	55	4 162.46						
Loimaa k. k.	D:o	—	—	—	—	—	—	—						
Lokalahti	Lokalaks	—	10	1	49	174	6	261.83						
Lumparland	Lumparland	—	6	6	15	39	7	264.08						
Luvia	Luvia	—	8	16	187	2 302	39	5 333.16						
Marttila	S:t Mårtens	—	—	—	—	—	—	—						
Masku	Masku	—	—	—	—	—	—	—						
Mathildedal	Bjerno	—	7	9	223	1 822	30	2 775.57						
Mellilä.	Loimijoki	—	6	4	29	1 253	14	999.19						
Merikarvia	Sastmola	—	15	24	63	6 815	73	20 317.21						
Merimasku	Merimasku	—	—	—	1	1	—	—						
Mietoinen	Mietois	3	17	9	166	2 250	11	1 645.90						
Mouhijärvi	Mouhijärvi	1	1	2	12	410	5	1 884.18						
Muurla	Muurla	—	—	2	1	6	2	449.79						
Mynämäki	Virmo	1	6	1	9	440	1	16.04						

1 Postsparbanks- kontor.	2 Kommun.	3 Ombudsmän för postsparbanken.	4		6		7		8		9	
			Motböcker.		Insättningar.		Uttagningar.					
			Utegifna nya.	Dödade.	Antal.	Belopp. Fmk.	Antal.	Belopp. Fmk.	Antal.	Belopp. Fmk.		
Mäntyluoto . . . . .	Ulfsby . . . . .	—	6	—	13	906	5	863.—				
Nagu . . . . .	Nagu . . . . .	2	19	6	49	401	15	800.02				
Nakkila . . . . .	Nakkila . . . . .	1	21	2	56	726	3	575.87				
Normarkku . . . . .	Norrmark . . . . .	—	4	16	24	1 934	24	3 359.54				
Nousiainen . . . . .	Nousis . . . . .	—	2	—	4	530	—	—				
Oripää . . . . .	Oripää . . . . .	—	—	—	2	4	1	100.—				
Paattinen . . . . .	Paattis . . . . .	—	—	4	1	1	4	160.80				
Paimio . . . . .	Pemar . . . . .	—	2	2	16	436	7	1 235.80				
Panelia . . . . .	Kiukais . . . . .	—	1	3	15	88	7	420.64				
Pargas . . . . .	Pargas . . . . .	1	30	26	140	5 565	55	5 969.03				
Parkano . . . . .	Parkano . . . . .	3	10	7	44	604	10	1 046.14				
Peipohja . . . . .	Kumo . . . . .	1	—	3	13	31	15	1 608.—				
Peksala . . . . .	Angelniemi . . . . .	—	—	—	—	—	—	—				
Perniö . . . . .	Bjerno . . . . .	—	2	2	22	625	9	1 283.54				
Perniö As. . . . .	D:o . . . . .	—	1	2	4	23	2	13.59				
Pertteli . . . . .	S:t Bertils . . . . .	—	5	4	15	189	6	140.40				
Pihlava . . . . .	Björneborgs lf. . . . .	—	18	9	81	4 350	37	7 693.95				
Piikkiö . . . . .	Piikkis . . . . .	—	9	—	16	93	5	147.—				
Poomarkku . . . . .	Pämark . . . . .	—	1	2	3	101	2	27.68				
Punkalaidun . . . . .	Pungalaitio . . . . .	—	2	3	17	286	6	225.15				
Pyhäranta . . . . .	Pyhämaa . . . . .	—	—	—	1	35	—	—				
Pålsböle . . . . .	Finström . . . . .	—	—	—	—	—	—	—				
Pöytyä . . . . .	Pöytis . . . . .	—	6	3	162	2 415	26	2 764.07				
Raisio . . . . .	Reso . . . . .	1	4	1	33	46	2	10.15				
Rautila . . . . .	Vehmo . . . . .	—	—	—	32	174	6	234.—				
Riitiala . . . . .	Ikalis . . . . .	1	10	9	26	2 344	15	1 283.39				
Riste . . . . .	Kumo . . . . .	1	1	4	5	12	4	52.50				
Rusko . . . . .	Rusko . . . . .	—	—	—	—	—	—	—				
Rymättylä . . . . .	Rimito . . . . .	—	3	—	12	270	2	480.—				
Salo . . . . .	Salo köp. . . . .	1	40	27	125	2 073	63	5 554.79				
Saltvik . . . . .	Saltvik . . . . .	—	—	—	—	—	—	—				
Sammaljoki . . . . .	Tyrvis . . . . .	—	7	2	52	117	2	88.81				
Sarkola . . . . .	Suoniemi . . . . .	—	2	4	19	174	13	681.91				
Sauvo . . . . .	Sagu . . . . .	—	2	—	6	63	—	—				
Siikainen . . . . .	Siikais . . . . .	—	5	4	17	3 178	21	3 516.79				
Stormi . . . . .	Tyrvis . . . . .	—	8	8	40	592	18	703.35				
Strömma . . . . .	Kimito . . . . .	—	—	—	2	4	1	30.—				
Sund . . . . .	Sund . . . . .	1	19	3	96	2 411	6	717.23				
Suodenniemi . . . . .	Suodenniemi . . . . .	—	—	5	—	—	6	1 171.45				
Suomusjärvi . . . . .	Suomusjärvi . . . . .	1	—	2	—	—	2	15.28				
Taivassalo . . . . .	Töfsala . . . . .	—	—	2	5	539	4	819.10				
Tarvasjoki . . . . .	Tarvasjoki . . . . .	—	4	3	6	362	6	123.09				
Tykö . . . . .	Bjerno . . . . .	—	2	6	22	1 019	28	1 632.33				
Tyrvää . . . . .	Tyrvis . . . . .	—	—	1	8	41	5	319.30				

1 Postsparbanks- kontor.	2 Kommun.	3 Ombudsman för postsparbanken.	4 Motböcker.		6 Insättningar.		8 Uttagningar.	
			4 Utgifna nya.	5 Dödade.	6 Antal.	7 Belopp. <i>Smc.</i>	8 Antal.	9 Belopp. <i>Smc.</i>
Ulvila . . . . .	Ulfsby . . . . .	—	—	—	—	—	—	—
Uotsola . . . . .	Mouhijärvi . . . . .	—	—	2	4	25	5	621.87
Uusikirkko T. L. . . . .	Nykyrko . . . . .	—	—	—	—	—	—	—
Vahto . . . . .	Vahto . . . . .	—	1	—	5	17	—	—
Vammala . . . . .	Vammala k. . . . .	4	18	11	135	2 249	41	4 751.63
Vampula . . . . .	Vampula . . . . .	1	28	6	65	962	8	1 626.51
Vehmaa . . . . .	Vehmo . . . . .	—	2	1	10	2 148	5	1 281.67
Velkua . . . . .	Velkua . . . . .	—	—	—	—	—	—	—
Vestanfjärd . . . . .	Vestanfjärd . . . . .	—	—	2	—	—	2	338.40
Viljakkala . . . . .	Viljakkala . . . . .	—	1	5	3	111	5	221.41
Vuojoki . . . . .	Euraâminne . . . . .	1	—	1	3	4	3	306.89
Vårdö . . . . .	Vårdö . . . . .	—	—	—	—	—	—	—
Yliskulma . . . . .	Lundo . . . . .	—	1	1	9	674	1	213.88
Yläne . . . . .	Yläne . . . . .	1	2	3	6	129	3	144.47
Äetsä . . . . .	Hvittis . . . . .	—	1	4	4	139	14	1 156.08
Ödkarby . . . . .	Saltvik . . . . .	1	7	11	70	421	16	317.76
	<b>Landsbygd</b>	<b>51</b>	<b>887</b>	<b>657</b>	<b>4 515</b>	<b>129 663</b>	<b>1 610</b>	<b>207 855.32</b>
	<b>Åbo och Bborgs län</b>	<b>61</b>	<b>2 139</b>	<b>1 342</b>	<b>9 652</b>	<b>238 885</b>	<b>3 058</b>	<b>385 823.80</b>
	<b>Tavastehus län.</b>							
	<i>Städer.</i>							
Tavastehus . . . . .		1	91	180	273	24 141	242	30 039.26
Tammerfors . . . . .		4	275	295	1 012	48 400	568	56 617.30
Amurinmaa . . . . .		—	—	—	—	—	—	—
Juhannuskylä . . . . .		—	—	—	—	—	—	—
Tammerfors B. . . . .		—	—	—	—	—	—	—
Lahti . . . . .		6	197	260	828	41 782	457	74 131.72
Lahti As. . . . .		—	1	—	2	566	—	—
	<b>Städer</b>	<b>11</b>	<b>564</b>	<b>735</b>	<b>2 115</b>	<b>114 889</b>	<b>1 267</b>	<b>160 788.28</b>
	<i>Landsbygd.</i>							
Anianpelto . . . . .	Asikkala . . . . .	—	2	5	39	2 734	20	2 091.98
Asikkala . . . . .	D:o . . . . .	—	3	4	13	691	10	3 283.38
Auttoinen . . . . .	Padasjoki . . . . .	—	3	1	10	311	2	393.81
Epilä . . . . .	Birkkala . . . . .	—	—	—	—	—	—	—
Eräjärvi . . . . .	Eräjärvi . . . . .	2	13	5	63	247	9	233.72
Evo . . . . .	Lampis . . . . .	—	10	7	33	2 294	23	1 054.48
Forssa . . . . .	Tammela . . . . .	1	52	93	333	18 600	264	42 485.70
Forssa As. . . . .	D:o . . . . .	—	1	4	10	175	6	580.11
Hauho . . . . .	Hauho . . . . .	2	15	7	91	848	8	946.83
Hausjärvi . . . . .	Hausjärvi . . . . .	—	11	1	69	586	1	14.07

1 Postsparbanks- kontor.	2 Kommun.	3 Ombudsman för postsparbanken.	4 Motböcker.		6 Insättningar.		8 Uttagningar.	
			4 Utgifna nya.	5 Dödade.	6 Antal.	7 Belopp.	8 Antal.	9 Belopp.
						7 Fmg.		9 Fmg.
Herrala . . . . .	Hollola . . . . .	—	6	1	23	630	9	593.39
Hikiä . . . . .	Hausjärvi . . . . .	1	11	11	72	1 235	21	1 190.57
Hirsilä . . . . .	Orivesi . . . . .	—	7	—	24	473	1	30.—
Hirsjärvi . . . . .	Somero . . . . .	—	5	2	11	251	6	871.34
Hollola . . . . .	Hollola . . . . .	—	21	14	91	1 899	26	2 206.64
Humppila . . . . .	Humppila . . . . .	—	—	2	21	967	6	2 657.56
Häntälä . . . . .	Somero . . . . .	—	4	2	10	48	5	563.15
Iittala . . . . .	Kalvola . . . . .	—	3	4	8	848	7	739.47
Janakkala . . . . .	Janakkala . . . . .	—	—	—	—	—	—	—
Jokioinen . . . . .	Jokkis . . . . .	—	2	7	19	791	17	4 676.48
Juupajoki . . . . .	Orivesi . . . . .	—	3	—	8	85	—	—
Jämsä . . . . .	Jämsä . . . . .	1	13	7	74	1 926	27	2 929.67
Jämsänkoski . . . . .	D:o . . . . .	—	9	23	49	3 214	47	5 704.68
Järvelä . . . . .	Kärkölä . . . . .	1	35	8	78	4 885	42	5 572.54
Kaivanto . . . . .	Kangasala . . . . .	1	6	—	45	441	—	—
Kangasala . . . . .	D:o . . . . .	4	32	18	108	4 550	45	4 158.71
Kangasala As. . . . .	D:o . . . . .	—	—	—	24	159	3	111.—
Korkeakoski . . . . .	Orivesi . . . . .	1	11	7	118	4 779	33	8 403.37
Korpilahti . . . . .	Korpilaks . . . . .	1	11	8	29	2 660	17	4 374.36
Koskenpää . . . . .	Jämsä . . . . .	—	19	—	28	545	—	—
Koski H. L. . . . .	Koskis . . . . .	5	67	9	211	2 515	13	1 368.29
Kovettu . . . . .	Ruovesi . . . . .	—	7	3	11	1 222	4	802.35
Kuhmalahti . . . . .	Kuhmalaks . . . . .	1	3	5	16	383	10	620.11
Kuhmoinen . . . . .	Kuhmois . . . . .	—	18	14	56	8 179	54	15 468.84
Kuru . . . . .	Kuru . . . . .	1	9	2	9	202	5	278.75
Kuurila . . . . .	Kalvola . . . . .	—	5	6	33	1 981	13	2 409.45
Kylmäkoski . . . . .	Kylmäkoski . . . . .	—	—	—	—	—	—	—
Kärkölä . . . . .	Kärkölä . . . . .	—	1	4	4	153	5	158.11
Lammi . . . . .	Lampis . . . . .	2	15	14	62	1 010	24	2 330.50
Lappila . . . . .	Kärkölä . . . . .	—	—	—	1	60	1	1 000.—
Laukeela . . . . .	Urdiala . . . . .	—	1	—	3	40	—	—
Launonen . . . . .	Loppis . . . . .	—	—	—	—	—	—	—
Lempäälä . . . . .	Lempälä . . . . .	—	6	3	13	1 063	13	1 493.38
Leppäkoski . . . . .	Janakkala . . . . .	—	4	5	19	1 744	15	793.03
Loppi . . . . .	Loppis . . . . .	—	10	6	48	1 935	26	2 764.81
Luopioinen . . . . .	Luopiois . . . . .	1	11	3	20	23	4	114.10
Lylly . . . . .	Orivesi . . . . .	1	25	5	126	4 408	16	2 368.20
Längelmäki . . . . .	Längelmäki . . . . .	1	5	4	12	612	9	542.71
Länkipohja . . . . .	D:o . . . . .	—	1	—	3	46	—	—
Läyliäinen . . . . .	Loppis . . . . .	1	3	—	21	215	3	534.—
Matku . . . . .	Urdiala . . . . .	1	23	4	68	956	14	2 728.24
Messukylä . . . . .	Messuby . . . . .	—	1	1	1	10	1	25.07
Murole . . . . .	Ruovesi . . . . .	—	1	—	3	340	1	294.—
Mustiala . . . . .	Tammela . . . . .	6	63	20	356	5 976	51	5 244.10

1 Postsparbanks- kontor.	2 Kommun.	3 Ombudsmän för postsparbanken.	4		5		6		7		8		9	
			Motböcker.		Insättningar.		Uttagningar.		Antal.	Belopp. Fmg.	Antal.	Belopp. Fmg.		
			Utgifna nya.	Dödade.	Antal.	Belopp. Fmg.	Antal.	Belopp. Fmg.						
Muurame . . . . .	Korpilaks . . . . .	—	14	13	37	1 630	17	1 207.09						
Narva . . . . .	Vesilaks . . . . .	—	6	2	14	1 919	4	943.70						
Nokia . . . . .	Birkkala . . . . .	1	42	23	189	5 274	52	7 321.42						
Oitti . . . . .	Hausjärvi . . . . .	—	8	11	55	2 663	30	4 270.65						
Orivesi . . . . .	Orivesi . . . . .	1	14	7	73	1 774	19	1 397.39						
Orivesi As. . . . .	D:o . . . . .	—	6	10	29	2 558	21	1 201.71						
Padasjoki . . . . .	Padasjoki . . . . .	1	12	7	54	3 722	35	4 737.50						
Parola . . . . .	Hattula . . . . .	—	4	3	27	498	6	483.27						
Patajoki . . . . .	Jämsä . . . . .	—	—	6	1	4	6	23.58						
Pispala . . . . .	Birkkala . . . . .	—	2	1	8	68	1	50.50						
Pitkäjärvi . . . . .	Somero . . . . .	—	9	5	43	2 494	17	1 860.48						
Pitkämäki . . . . .	Birkkala . . . . .	—	13	6	29	717	11	1 151.05						
Pohja . . . . .	Kuhmalaks . . . . .	—	1	—	3	85	1	100.—						
Päijälä . . . . .	Kuhmois . . . . .	—	7	—	17	49	—	—						
Pälkäne . . . . .	Pälkäne . . . . .	—	7	4	80	1 223	29	3 426.39						
Renko . . . . .	Rengo . . . . .	—	10	1	24	57	1	4.11						
Ridasjärvi . . . . .	Hausjärvi . . . . .	—	4	1	7	337	1	50.83						
Riihimäki . . . . .	D:o . . . . .	2	108	169	428	31 388	479	80 248.71						
Ruhala . . . . .	Ruovesi . . . . .	—	—	—	—	—	—	—						
Ruovesi . . . . .	D:o . . . . .	—	21	8	47	5 745	28	7 170.56						
Rutalahti . . . . .	Korpilaks . . . . .	—	1	1	2	100	2	27.82						
Ryttylä . . . . .	Hausjärvi . . . . .	—	13	21	43	2 752	32	2 613.56						
Sahalahti . . . . .	Sahalaks . . . . .	1	3	2	14	60	2	22.79						
Siuro . . . . .	Birkkala . . . . .	—	14	4	34	3 322	11	1 776.99						
Somerniemi . . . . .	Sommarnäs . . . . .	—	1	1	6	652	3	1 116.40						
Somero . . . . .	Somero . . . . .	—	10	31	56	6 360	55	8 466.62						
Suinula . . . . .	Kangasala . . . . .	—	—	1	—	—	1	10.13						
Sääksmäki . . . . .	Sääksmäki . . . . .	—	2	9	10	921	13	737.48						
Teisko . . . . .	Teisko . . . . .	—	13	—	13	81	—	—						
Toijala . . . . .	Akkas . . . . .	1	122	29	352	5 351	51	4 925.42						
Toikko . . . . .	Kuru . . . . .	1	9	3	34	200	3	70.73						
Turenki . . . . .	Janakkala . . . . .	1	7	23	66	1 428	26	540.83						
Tuulos . . . . .	Tuulos . . . . .	—	1	4	3	15	4	465.72						
Urdiala . . . . .	Urdiala . . . . .	—	4	4	12	2 190	16	2 806.31						
Uusikylä . . . . .	Nastola . . . . .	1	34	8	78	1 204	19	5 153.85						
Valkeakoski . . . . .	Sääksmäki . . . . .	1	76	87	350	26 371	253	44 281.06						
Vehmainen . . . . .	Messuby . . . . .	—	—	4	48	291	9	971.73						
Vesijärvi . . . . .	Hollola . . . . .	—	—	—	—	—	—	—						
Vesilahti . . . . .	Vesilaks . . . . .	2	1	3	34	1 522	11	2 539.38						
Viiala . . . . .	Akkas . . . . .	—	25	20	70	3 829	51	8 895.95						
Villähti . . . . .	Nastola . . . . .	1	13	4	33	751	6	312.94						
Vilppula . . . . .	Ruovesi . . . . .	—	32	57	73	9 591	108	15 775.—						
Väärinmaja . . . . .	D:o . . . . .	—	—	—	—	—	—	—						
Ylöjärvi . . . . .	Ylöjärvi . . . . .	—	8	3	16	391	6	1 081.42						

1. Postsparbanks- kontor.	2. Kommun.	3. Ombudsmän för postsparbanken.	4. Motböcker.		6. Insättningar.		8. Uttagningar.	
			Utgifna nya.	Dödade.	Antal.	Belopp. Fmf.	Antal.	Belopp. Fmf.
Ypäjä . . . . .	Ypäjä . . . . .	—	1	2	2	45	3	279.10
Ypäjä k. k. . . . .	D:o . . . . .	1	9	1	19	332	2	111.74
	<b>Landsbygd</b>	<b>50</b>	<b>1 274</b>	<b>948</b>	<b>5 130</b>	<b>219 909</b>	<b>2 382</b>	<b>355 836.96</b>
	<b>Tavastehus län</b>	<b>61</b>	<b>1 838</b>	<b>1 683</b>	<b>7 245</b>	<b>334 798</b>	<b>3 649</b>	<b>516 625.24</b>
<b>Viborgs län.</b>								
<b>Städer.</b>								
Viborg . . . . .		3	529	746	1 863	155 745	2 086	323 512.55
Viborg B. . . . .		—	144	212	638	38 369	358	22 480.99
Viborg fil. I . . . . .		—	46	59	232	15 714	113	11 399.56
Kolikkomäki . . . . .		—	50	71	282	10 808	167	14 794.91
Neitsytniemi . . . . .		—	31	40	205	6 030	72	6 162.75
Sordavala . . . . .		2	69	87	390	17 560	255	33 954.45
Kexholm . . . . .		—	60	75	195	20 592	196	41 901.40
Villmanstrand . . . . .		1	272	589	1 191	76 799	1 121	139 360.38
Fredrikshamn . . . . .		1	143	437	581	32 539	643	83 603.89
Kotka . . . . .		1	227	397	1 110	92 894	1 119	168 090.61
	<b>Städer</b>	<b>8</b>	<b>1 571</b>	<b>2 713</b>	<b>6 687</b>	<b>467 050</b>	<b>6 130</b>	<b>845 261.49</b>
<b>Landsbygd.</b>								
Alho . . . . .	Kronoborg . . . . .	—	7	3	17	1 656	9	993.11
Annantehdas . . . . .	Suojärvi . . . . .	—	3	—	12	1 029	1	20.—
Antrea k. k. . . . .	S:t Andreae . . . . .	5	31	15	151	3 329	39	5 090.17
Anttanala . . . . .	Nykyrka . . . . .	1	11	1	62	4 060	22	2 584.12
Elisenvaara . . . . .	Kronoborg . . . . .	—	20	29	81	11 908	72	14 316.93
Enso . . . . .	Jääskis . . . . .	1	54	89	213	33 542	246	63 736.69
Galitsina . . . . .	Mohla . . . . .	1	31	7	76	6 804	26	6 744.63
Haapasaari . . . . .	Kymmene . . . . .	—	7	2	71	1 604	2	130.11
Halila . . . . .	Nykyrka . . . . .	—	47	43	188	22 733	98	23 699.33
Hannila . . . . .	S:t Andreae . . . . .	2	18	17	99	3 555	43	5 806.60
Harju . . . . .	Valkeala . . . . .	—	3	5	23	2 125	8	982.66
Harlu . . . . .	Sordavala lf. . . . .	—	18	18	119	7 478	87	16 078.91
Heinjoki . . . . .	Heinjoki . . . . .	—	4	4	7	635	7	297.24
Heinlahti . . . . .	Pyttis . . . . .	—	10	—	73	394	2	325.—
Helylä . . . . .	Sordavala lf. . . . .	—	4	2	13	334	4	199.38
Hiitola k. k. . . . .	Hiitola . . . . .	—	—	—	—	—	—	—
Hiitola R. a. . . . .	D:o . . . . .	—	68	73	203	41 698	193	69 548.58
Hovinmaa . . . . .	Viborgs lf. . . . .	1	4	11	19	2 436	20	1 279.19
Humaljoki . . . . .	Björkö . . . . .	—	14	30	46	4 572	57	8 051.76
Hämeenkylä . . . . .	Nykyrka . . . . .	—	—	—	—	—	—	—
Hämekoski . . . . .	Ruskeala . . . . .	1	29	48	168	13 992	148	28 879.34

1 Postsparbanks- kontor.	2 Kommun.	3 Ombudsman för postsparbanken.	4		5		6		7		8		9	
			Motböcker.		Insättningar.		Uttagningar.							
			Utgåna nya.	Dödade.	Antal.	Belopp. Smk.	Antal.	Belopp. Smk.	Antal.	Belopp. Smk.				
Ihala . . . . .	Jaakimvaara . . . . .	—	8	7	64	1 172	20	2 774.09						
Ilmee . . . . .	Ilmes . . . . .	—	2	—	16	690	2	350.—						
Imatra . . . . .	Ruokolaks . . . . .	1	59	71	256	20 718	243	56 767.92						
Impilahti . . . . .	Impilaks . . . . .	—	44	34	163	13 878	126	23 817.07						
Inkeroinen . . . . .	Sippola . . . . .	5	44	37	168	11 484	87	13 046.28						
Inkilä . . . . .	Kirvus . . . . .	—	22	12	40	7 240	37	5 817.46						
Jaakkima . . . . .	Jaakimvaara . . . . .	1	31	34	138	9 702	94	7 530.90						
Jalkala . . . . .	Kivinebb . . . . .	—	13	14	59	5 791	31	7 608.47						
Johannes . . . . .	Johannes . . . . .	1	33	33	137	8 999	92	12 179.90						
Joutseno . . . . .	Joutseno . . . . .	—	36	75	129	10 631	156	29 646.88						
Jääski . . . . .	Jääskis . . . . .	1	21	14	66	4 330	50	6 992.10						
Kaalamo . . . . .	Ruskeala . . . . .	—	9	7	44	1 096	17	1 056.03						
Kaipiainen . . . . .	Sippola . . . . .	1	7	5	44	960	8	1 196.78						
Kaitjärvi . . . . .	Luumäki . . . . .	—	2	—	36	409	5	288.—						
Kalliokoski . . . . .	Miehikkälä . . . . .	—	—	—	—	—	—	—						
Karhula . . . . .	Kymmene . . . . .	—	89	204	462	45 560	539	96 260.60						
Karisalmi . . . . .	Viborgs lf. . . . .	—	1	5	4	17	6	705.41						
Karkeala . . . . .	Valkjärvi . . . . .	—	5	—	13	399	1	40.—						
Kaukjärvi . . . . .	Nykyrka . . . . .	—	7	3	26	2 337	11	2 915.96						
Kaukola . . . . .	Kaukola . . . . .	—	6	7	23	1 076	17	1 844.63						
Kavantsaari . . . . .	S:t Andreae . . . . .	—	14	8	41	1 441	20	1 754.30						
Kellomäki . . . . .	Kivinebb . . . . .	—	7	10	46	3 836	20	4 105.10						
Kirjavalta . . . . .	Parikkala . . . . .	—	6	3	28	1 645	9	1 302.16						
Kirvu . . . . .	Kirvus . . . . .	1	22	17	71	8 600	56	6 553.86						
Kivennapa . . . . .	Kivinebb . . . . .	—	15	14	54	5 334	41	4 179.60						
Kiviniemi . . . . .	Sakkola . . . . .	—	5	2	19	3 490	8	1 565.06						
Klamila . . . . .	Vederlaks . . . . .	—	2	1	5	23	2	15.20						
Koirinoja . . . . .	Kitelä . . . . .	—	3	2	6	105	3	201.16						
Koivisto . . . . .	Björkö . . . . .	4	60	30	270	7 856	76	9 779.77						
Koljola . . . . .	S:t Andreae . . . . .	—	5	2	18	1 628	9	1 399.61						
Konnitsa . . . . .	Pyhäjärvi . . . . .	—	—	1	1	10	1	9.06						
Korpiselkä . . . . .	Korpiselkä . . . . .	—	10	9	42	2 554	25	4 006.39						
Kouvola . . . . .	Valkeala . . . . .	1	81	112	338	23 544	213	56 003.52						
Kuokkala . . . . .	Kivinebb . . . . .	1	21	32	102	9 650	64	15 364.42						
Kuokkaniemi . . . . .	Sordavala lf. . . . .	1	12	5	78	718	9	423.23						
Kuolemajärvi . . . . .	Kuolemajärvi . . . . .	—	22	11	70	9 501	35	13 218.88						
Kuparsaari . . . . .	S:t Andreae . . . . .	—	3	—	18	451	—	—						
Kurkijoki . . . . .	Kronoborg . . . . .	—	38	35	118	13 712	73	14 712.65						
Kuusankoski . . . . .	Valkeala . . . . .	1	174	108	721	20 484	279	44 946.94						
Kymi . . . . .	Kymmene . . . . .	2	88	29	440	11 427	70	14 229.45						
Kyminlinna . . . . .	D:o . . . . .	—	21	55	72	3 122	69	6 836.90						
Kämärä . . . . .	Heinjoki . . . . .	1	6	5	38	957	16	1 717.28						
Lauritsala . . . . .	Lappvesi . . . . .	2	47	33	150	3 594	99	8 528.47						
Lavansaari . . . . .	Lavansaari . . . . .	—	12	6	18	4 280	20	6 111.73						

1 Postsparebanks- kontor.	2 Kommun.	3 Ombudsmän för postsparebanken.	4		5		6		7		8		9	
			Motböcker.		Insättningar.		Uttagningar.							
			Utgifna nya.	Dödade.	Antal.	Belopp. Fmk.	Antal.	Belopp. Fmk.	Antal.	Belopp. Fmk.	Antal.	Belopp. Fmk.	Antal.	Belopp. Fmk.
Lemi . . . . .	Klemis . . . . .	—	—	7	4	86	13	2 836.04						
Liikkala . . . . .	Sippola . . . . .	—	—	1	—	—	3	204.95						
Loimola . . . . .	Suistamo . . . . .	—	11	1	38	1 305	11	1 288.68						
Luumäki . . . . .	Luumäki . . . . .	1	5	22	25	1 695	27	2 068.11						
Läskelä . . . . .	Sordavala lf. . . . .	1	48	51	218	19 922	185	43 434.70						
Makslahti . . . . .	Björkö . . . . .	—	3	—	13	543	5	1 026.—						
Manssila . . . . .	Salmis . . . . .	—	—	—	—	—	—	—						
Mantsinsaari . . . . .	D:o . . . . .	—	—	—	—	—	—	—						
Metsäkylä . . . . .	Vekkelaks . . . . .	—	3	—	24	1 342	4	835.—						
Metsäpirtti . . . . .	Metsäpirtti . . . . .	—	2	2	18	524	9	960.30						
Miehikkälä . . . . .	Miehikkälä . . . . .	1	9	3	33	403	5	330.14						
Muettilä . . . . .	Rautjärvi . . . . .	1	11	13	29	3 458	31	5 795.71						
Muola . . . . .	Mohla . . . . .	1	49	44	206	11 423	84	19 104.03						
Mustamäki . . . . .	Nykyrka . . . . .	—	7	9	69	2 197	30	3 884.26						
Myllykoski . . . . .	Sippola . . . . .	—	10	21	27	3 045	35	4 187.28						
Niva . . . . .	Jaakimvaara . . . . .	—	4	1	9	38	3	195.17						
Noitermaa . . . . .	Pyhäjärvi . . . . .	—	9	5	40	816	8	503.54						
Nuijamaa . . . . .	Nuijamaa . . . . .	1	11	13	36	2 688	28	4 919.55						
Nurmijoki . . . . .	Valkjärvi . . . . .	—	1	—	4	527	—	—						
Nurmi Vp. L. . . . .	Viborgs lf. . . . .	1	20	13	175	3 653	29	5 071.54						
Ojajarvi . . . . .	Kaukola . . . . .	—	19	10	67	5 327	31	6 782.62						
Ollila . . . . .	Kivinebb . . . . .	—	39	46	209	9 416	102	13 032.59						
Paapanlampi . . . . .	S:t Andree . . . . .	—	2	1	4	8	1	63.13						
Parikkala . . . . .	Parikkala . . . . .	—	15	9	48	2 989	30	4 369.05						
Parikkala As. . . . .	D:o . . . . .	—	3	4	14	602	12	1 566.36						
Pastakeanlinna . . . . .	Kuolemajärvi . . . . .	—	15	3	43	1 217	5	407.89						
Perkjärvi . . . . .	Mohla . . . . .	—	47	38	190	20 676	110	15 814.72						
Pitkäranta . . . . .	Impilaks . . . . .	—	15	29	76	9 162	88	30 887.45						
Pulsa . . . . .	Lappvesi . . . . .	—	4	4	7	1 130	7	724.31						
Pyhäjärvi Vp. L. . . . .	Pyhäjärvi . . . . .	—	14	8	34	2 439	28	1 640.49						
Pyttis . . . . .	Pyttis . . . . .	—	17	13	41	3 485	47	8 454.96						
Pölläkkälä . . . . .	Mohla . . . . .	—	40	47	173	15 565	194	31 839.24						
Raivola . . . . .	Kivinebb . . . . .	1	24	10	221	8 253	40	10 295.08						
Rautu . . . . .	Rautus . . . . .	1	26	18	81	4 096	38	7 152.65						
Ravansaari . . . . .	Johannes . . . . .	—	5	—	10	269	—	—						
Reitkalli . . . . .	Vekkelaks . . . . .	—	1	2	12	44	2	53.13						
Ruokolahti . . . . .	Ruokolaks . . . . .	1	81	59	213	21 535	179	39 385.33						
Ruskeala . . . . .	Ruskeala . . . . .	—	7	8	18	1 018	18	4 019.70						
Räisälä . . . . .	Räisälä . . . . .	—	13	20	40	7 193	69	14 880.55						
Sairala . . . . .	Kirvus . . . . .	—	20	8	53	6 784	31	5 680.85						
Sakkola . . . . .	Sakkola . . . . .	—	7	4	27	1 959	16	2 463.73						
Salmi . . . . .	Salmis . . . . .	—	61	39	228	25 002	131	37 692.27						
Savitaipale . . . . .	Savitaipale . . . . .	4	43	19	115	2 569	64	5 593.20						
Seitskari . . . . .	Seitskär . . . . .	—	2	—	8	61	1	40.—						

1 Postsparbanks- kontor.	2 Kommun.	3 Ombudsman för postsparbanken.	4		5		6		7		8		9	
			Motböcker.		Insättningar.		Uttagningar.		Antal.	Belopp. Fmg.	Antal.	Belopp. Fmg.		
			Utgifna nya.	Dödade.	Antal.	Belopp. Fmg.	Antal.	Belopp. Fmg.						
Selänpää . . . .	Valkeala . . . .	2	11	11	55	299	17	1 241.87						
Simola . . . . .	Lappvesi . . . .	—	1	2	14	319	7	1 122.06						
Simpele . . . . .	Parikkala . . . .	—	22	32	131	8 425	100	20 184.60						
Sippola . . . . .	Sippola . . . . .	—	3	3	13	878	8	1 032.53						
Soanlahti . . . .	Soanlaks . . . . .	—	8	13	26	3 462	29	3 381.96						
Sorjo . . . . .	Kronoborg . . . .	—	16	9	64	3 877	23	3 153.60						
Sortanlahti . . .	Pyhäjärvi . . . .	—	20	7	86	8 591	70	16 975.64						
Summa . . . . .	Vekkelaks . . . .	—	—	—	—	—	—	—						
Suojärvi . . . . .	Suojärvi . . . . .	—	13	5	36	5 143	25	10 059.36						
Suomenniemi . .	Suomenniemi . . .	—	7	18	40	1 449	35	2 863.93						
Suursaari . . . .	Hogland . . . . .	—	6	9	23	500	11	485.91						
Svarbäck . . . . .	Pyttis . . . . .	—	13	12	48	1 080	25	1 669.71						
Syvääro . . . . .	Parikkala . . . . .	1	3	3	13	604	5	629.98						
Säiniö . . . . .	Viborgs lf. . . . .	—	7	17	25	1 727	29	3 430.59						
Säkkijärvi . . . .	Säkkijärvi . . . .	1	35	9	92	953	17	1 042.09						
Särkisalmi . . . .	Parikkala . . . . .	—	5	14	36	3 247	27	4 276.24						
Taavetti . . . . .	Luumäki . . . . .	2	6	14	30	1 786	44	3 344.62						
Taipalsaari . . . .	Taipalsaari . . . .	—	4	11	13	353	16	1 230.54						
Tali . . . . .	Viborgs lf. . . . .	—	4	5	19	1 882	19	2 278.27						
Tammisuo . . . . .	D:o . . . . .	—	6	12	17	1 965	22	3 462.56						
Tavastila . . . . .	Kymmene . . . . .	—	1	7	9	106	9	213.24						
Terijoki . . . . .	Kivinebb. . . . .	2	128	71	838	33 196	247	41 568.98						
Tervajoki . . . . .	Viborgs lf. . . . .	—	1	6	15	230	6	1 605.67						
Tienhaara . . . .	D:o . . . . .	1	20	9	82	1 250	35	1 215.47						
Tuohikotti . . . .	Valkeala . . . . .	—	2	—	8	10	—	—						
Tuokslahti . . . .	Sordavala lf. . . .	—	17	13	37	399	16	672.78						
Tyrisevä . . . . .	Kivinebb. . . . .	—	16	14	47	4 261	20	2 860.48						
Tyrjä . . . . .	Parikkala . . . . .	—	—	—	—	—	—	—						
Tytärsaari . . . .	Tytärsaari . . . .	—	8	—	15	3 104	11	1 455.—						
Utti . . . . .	Valkeala . . . . .	1	2	1	9	1 236	3	1 002.43						
Utti leiri . . . . .	D:o . . . . .	—	11	12	36	5 270	22	941.45						
Uuksu . . . . .	Salmis. . . . .	—	14	3	58	5 998	25	3 018.16						
Uukuniemi . . . .	Uguniemi . . . . .	—	14	15	57	5 478	85	8 540.71						
Uuraa . . . . .	Johannes . . . . .	—	21	39	67	6 529	70	14 519.16						
Uusikirkko As. . .	Nykyrka . . . . .	—	14	14	71	4 398	32	7 012.95						
Uusikirkko Vp. L.	D:o . . . . .	1	20	14	78	4 940	33	8 459.31						
Vainikkala . . . .	Lappvesi . . . . .	—	—	5	2	6	9	4 643.31						
Valkeala . . . . .	Valkeala . . . . .	—	4	4	15	73	13	729.48						
Valkjärvi . . . . .	Valkjärvi . . . . .	—	6	13	11	1 161	28	9 485.66						
Vammelsuu . . . .	Nykyrka . . . . .	—	13	4	49	5 069	18	5 754.07						
Varpakylä . . . . .	Suojärvi . . . . .	—	2	5	33	4 617	13	3 101.33						
Vesterby . . . . .	Pyttis . . . . .	—	—	—	—	—	1	50.—						
Virolahti . . . . .	Vederlaks . . . . .	1	12	8	49	677	13	1 922.55						
Voikka . . . . .	Valkeala . . . . .	1	195	162	649	40 920	409	64 570.64						

1 Postsparbanks- kontor.	2 Kommun.	3 Ombudsmän för postsparbanken.	4		6		8		9	
			Motböcker.		Insättningar.		Uttagningar.			
			Utgifna nya.	Dödade.	Antal.	Belopp. Smf.	Antal.	Belopp. Smf.		
Voikoski . . . . .	Valkeala . . . . .	—	3	9	9	970	25	4 118.81		
Vuoksela . . . . .	Mohla . . . . .	—	13	3	23	592	5	440.11		
Vuoksenniska . . . . .	Ruokolaks . . . . .	—	12	15	54	3 268	56	7 186.99		
Vuoksi . . . . .	S:t Andreae . . . . .	1	24	58	113	11 240	142	20 769.23		
Ylikuunu . . . . .	Kirvus . . . . .	—	—	—	—	—	—	—		
Ägljärvi . . . . .	Korpiselkä . . . . .	—	—	—	—	—	—	—		
	<b>Landsbygd</b>	<b>64</b>	<b>2 982</b>	<b>2 804</b>	<b>12 408</b>	<b>844 337</b>	<b>7 472</b>	<b>1 373 775.30</b>		
	<b>Viborgs län</b>	<b>72</b>	<b>4 553</b>	<b>5 517</b>	<b>19 095</b>	<b>1 311 387</b>	<b>13 602</b>	<b>2 219 036.79</b>		
<b>S:t Michels län.</b>										
<i>Städer.</i>										
S:t Michel . . . . .		2	106	318	402	25 512	437	41 671.97		
Heinola . . . . .		1	6	22	31	954	40	3 187.11		
Nyslott . . . . .		2	85	82	319	18 669	292	23 758.99		
	<b>Städer</b>	<b>5</b>	<b>197</b>	<b>422</b>	<b>752</b>	<b>45 135</b>	<b>769</b>	<b>68 618.07</b>		
<i>Landsbygd.</i>										
Anttola . . . . .	Anttola . . . . .	—	1	3	1	30	3	591.37		
Björnilä . . . . .	Hirvensalmi . . . . .	—	3	1	9	208	1	644.68		
Enonkoski . . . . .	Enonkoski . . . . .	—	5	10	18	568	37	3 816.27		
Haapakoski As. . . . .	Pieksämäki . . . . .	—	9	20	59	6 593	67	19 189.84		
Hartola . . . . .	Gustaf Adolfs . . . . .	—	6	7	44	1 935	15	2 387.56		
Haukivuori . . . . .	Haukivuori . . . . .	—	2	5	11	358	8	1 084.69		
Heinola k. k. . . . .	Heinola lf. . . . .	—	3	—	6	332	2	150.—		
Heinävesi . . . . .	Heinävesi . . . . .	1	37	11	58	4 701	28	4 499.21		
Hietanen . . . . .	S:t Michels lf. . . . .	—	—	4	18	331	7	578.72		
Hiirola . . . . .	D:o . . . . .	1	3	4	25	480	9	768.18		
Himalansaari . . . . .	Kristina . . . . .	—	—	1	2	5	1	150.08		
Hirvensalmi . . . . .	Hirvensalmi . . . . .	—	11	15	36	2 215	49	8 868.59		
Huutokoski . . . . .	Jorois . . . . .	—	4	4	22	2 002	21	3 053.80		
Joroinen . . . . .	D:o . . . . .	2	35	31	171	21 469	96	19 505.92		
Joutsa . . . . .	Joutsa . . . . .	—	13	19	74	3 780	65	6 413.14		
Juva . . . . .	Jokkas . . . . .	—	5	7	13	2 709	25	4 487.01		
Jäppilä . . . . .	Jäppilä . . . . .	—	3	3	6	217	10	708.15		
Kallislahti . . . . .	Sääminge . . . . .	—	9	—	38	1 649	18	2 731.—		
Kalvitsa . . . . .	S:t Michels lf. . . . .	1	6	6	39	830	10	868.26		
Kangaslampi . . . . .	Kangaslampi . . . . .	—	1	8	5	162	15	2 236.01		
Kangasniemi . . . . .	Kangasniemi . . . . .	—	5	8	33	2 624	35	7 190.66		
Kantala . . . . .	Haukivuori . . . . .	—	4	6	15	1 755	19	2 571.75		
Kerimäki . . . . .	Kerimäki . . . . .	1	5	9	30	1 718	21	5 041.60		

1 Postsparbanks- kontor.	2 Kommun.	3 Ombudsman för postsparbanken.	4		6		9	
			5 Motböcker.		7 Insättningar.		8 Uttagningar.	
			Utgifna Nya.	Dödade.	Antal.	Belopp. Fmk.	Antal.	Belopp. Fmk.
Kulennoinen . . .	Kerimäki . . .	1	1	—	53	1 238	5	660.—
Leivonmäki . . .	Leivonmäki . . .	—	13	3	17	399	11	610.72
Luhanka . . .	Luhango . . .	—	3	3	3	1 500	5	1 383.85
Lusi . . .	Heinola lf. . .	—	—	3	1	8	3	46.67
Makkola . . .	Kerimäki . . .	—	2	4	2	12	4	49.98
Mäntyharju . . .	Mäntyharju . . .	1	6	7	22	1 600	19	3 221.61
Mäntyharju R. a.	D:o . . .	—	1	2	7	283	10	2 881.73
Nuoramoinen . . .	Sysmä . . .	—	3	—	8	195	—	—
Oravi . . .	Oravi . . .	—	11	7	23	2 270	26	2 757.70
Otava . . .	S:t Michels lf.	—	4	2	25	1 604	15	1 608.55
Palokki . . .	Heinävesi . . .	—	26	25	61	7 562	83	23 819.53
Pertumaa . . .	Mäntyharju . . .	1	7	7	25	399	19	2 566.92
Pieksämäki . . .	Pieksämäki . . .	—	29	25	111	14 163	80	29 536.98
Pieksämäki As..	D:o . . .	—	25	28	106	8 266	57	9 904.86
Punkaharju . . .	Kerimäki . . .	—	13	11	45	4 402	30	4 797.73
Punkasalmi . . .	D:o . . .	—	8	4	11	1 560	14	969.75
Putikko . . .	D:o . . .	1	4	7	38	1 848	16	3 185.96
Puumala . . .	Puumala . . .	—	31	51	165	11 383	154	21 316.81
Rantasalmi . . .	Rantasalmi . . .	—	25	25	97	8 685	65	13 359.98
Rantasalmi As..	D:o . . .	—	—	—	—	—	—	—
Ristiina . . .	Kristina . . .	1	3	13	29	756	24	2 749.73
Savonranta . . .	Savonranta . . .	1	3	9	34	1 796	37	4 866.51
Sulkava . . .	Sulkava . . .	—	25	29	59	6 739	68	7 717.61
Suopelto . . .	Sysmä . . .	—	—	—	—	—	—	—
Sysmä . . .	D:o . . .	1	3	8	11	1 171	20	2 569.42
Syväsmäki . . .	Hirvensalmi . . .	—	1	1	1	1	1	1.14
Tammijärvi . . .	Luhango . . .	—	—	—	2	3	1	1.—
Toivola . . .	Mäntyharju . . .	—	—	1	3	3	3	324.33
Vihtari . . .	Heinävesi . . .	—	—	—	1	40	2	231.—
Virtasalmi . . .	Virtasalmi . . .	—	1	3	2	105	11	1 045.87
	<b>Landsbygd</b>	<b>13</b>	<b>418</b>	<b>460</b>	<b>1 695</b>	<b>134 662</b>	<b>1 345</b>	<b>239 722.43</b>
	<b>S:t Michels län</b>	<b>18</b>	<b>615</b>	<b>882</b>	<b>2 447</b>	<b>179 797</b>	<b>2 114</b>	<b>308 340.50</b>
<b>Kuopio län.</b>								
<b>Städer.</b>								
Kuopio . . .	. . .	7	293	281	1 021	28 591	547	57 743.88
Kuopio As. . .	. . .	—	5	2	18	70	2	45.86
Joensuu . . .	. . .	3	64	107	286	14 177	243	26 607.57
Idensalmi . . .	. . .	—	13	53	51	3 699	85	13 485.49
	<b>Städer</b>	<b>10</b>	<b>375</b>	<b>443</b>	<b>1 376</b>	<b>46 537</b>	<b>877</b>	<b>97 882.80</b>

1 Postsparbanks- kontor.	2 Kommun.	3 Ombudsmän för postsparbanken.	4		6		8	
			Motböcker.		Insättningar.		Uttagningar.	
			Uttejma nya.	Dödade.	Antal.	Belopp. Fmg.	Antal.	Belopp. Fmg.
<i>Landsbygd.</i>								
Ahkionlahti . . .	Maaninga . . .	—	2	—	4	8	—	—
Ahveninen . . .	Eno . . .	1	3	4	14	1 185	12	1 878.25
Alapitkä . . .	Lapinlaks . . .	1	14	11	61	3 059	31	6 820.93
Eno . . .	Eno . . .	1	8	7	27	979	23	1 940.81
Haarajärvi . . .	Kides . . .	—	7	—	11	14	2	65.—
Haluna . . .	Nilsjä . . .	—	—	1	1	5	1	7.81
Hammaslahti . . .	Kiihtelysvaara . . .	—	5	8	28	1 029	14	1 007.39
Hankasalmi . . .	Hankasalmi . . .	—	34	22	153	12 140	67	19 628.47
Horsmalahi . . .	Leppävirta . . .	1	13	10	39	2 445	21	5 956.40
Huhtilampi . . .	Kiihtelysvaara . . .	—	3	3	16	272	13	1 984.17
Höljäkkä . . .	Nurmes . . .	—	—	3	—	—	7	562.45
Iisvesi . . .	Suonenjoki . . .	—	12	3	32	2 655	15	2 431.35
Ilomantsi . . .	Ilomants . . .	1	28	16	85	11 575	78	11 266.15
Jakokoski . . .	Kontiolaks . . .	1	9	5	33	1 453	10	985.06
Juankoski . . .	Nilsjä . . .	2	24	35	192	13 183	137	22 630.87
Juuka . . .	Juga . . .	1	6	11	25	1 474	32	9 130.02
Juurikka . . .	Kides . . .	—	3	—	25	439	1	50.—
Kaavi . . .	Kaavi . . .	1	1	8	18	999	33	3 682.23
Kaltimo . . .	Eno . . .	—	12	9	36	1 851	20	2 271.22
Karttula . . .	Karttula . . .	1	5	16	15	637	28	4 500.96
Kaupplanmäki . . .	Idensalmi lf. . .	—	3	11	42	612	17	1 494.60
Kaurila . . .	Tohmajärvi . . .	—	5	1	34	1 537	30	1 619.38
Keitele . . .	Keitele . . .	3	22	22	99	3 758	50	3 510.98
Kesälahti . . .	Kesälaks . . .	1	10	12	57	3 615	49	5 576.66
Kiihtelysvaara . . .	Kiihtelysvaara . . .	2	14	14	69	523	16	301.04
Kitee . . .	Kides . . .	—	13	9	54	3 164	22	3 587.76
Kiuruvesi . . .	Kiuruvesi . . .	—	10	9	44	1 006	16	1 970.67
Koivikko . . .	Kides . . .	1	1	2	11	595	6	308.51
Kontiolahti . . .	Kontiolaks . . .	—	2	4	2	7	5	1 009.91
Kontiolahti As. . .	D:o . . .	—	—	—	1	20	—	—
Kovero . . .	Tuupovaara . . .	1	7	7	34	2 066	19	4 069.84
Kuhilasvaara . . .	Pälkjärvi . . .	—	7	5	124	463	7	550.13
Kurkimäki . . .	Kuopio lf. . .	—	4	9	11	301	16	2 328.29
Kuusjärvi . . .	Kuusjärvi . . .	—	3	4	3	870	6	862.81
Kylänlahti . . .	Pielisjärvi . . .	—	4	1	20	745	11	1 692.08
Kärkkäälä . . .	Rautalampi . . .	2	8	7	46	345	13	183.52
Lapinlahti . . .	Lapinlaks . . .	1	5	8	25	2 322	32	4 033.31
Lehtoi . . .	Kontiolaks . . .	—	3	2	28	276	9	1 341.94
Leppävirta . . .	Leppävirta . . .	1	33	44	95	8 554	96	21 374.95
Liekka . . .	Pielisjärvi . . .	3	38	39	195	9 477	118	23 283.85
Liperi . . .	Libelits . . .	—	20	18	55	4 389	60	5 962.97
Maaninka . . .	Maaninga . . .	3	25	8	83	1 426	20	1 770.50

1 Postsparbanks- kontor.	2 Kommun.	3 Ombudsmän för postsparbanken.	4		5		6		7		8		9	
			Motböcker.		Insättningar.		Uttagningar.							
			Utgåna nya.	Dödade.	Antal.	Belopp. Fmk.	Antal.	Belopp. Fmk.	Antal.	Belopp. Fmk.				
Martonvaara . . .	Polvijärvi . . .	—	2	—	3	40	1	50.—						
Matkaselkä . . .	Kides . . .	—	8	17	41	3 109	43	5 173.13						
Melalahti . . .	Tuusniemi . . .	—	12	—	65	306	—	—						
Muuruvesi . . .	Muuruvesi . . .	—	—	6	—	—	9	811.05						
Möhkö . . .	Ilomants . . .	—	14	4	56	3 617	27	3 573.17						
Niittylahti . . .	Kiihtelysvaara . . .	—	3	1	4	4	2	81.87						
Nilsia . . .	Nilsia . . .	1	17	20	39	3 418	38	6 831.38						
Nunnanlahti . . .	Juga . . .	—	5	4	17	574	18	3 241.95						
Nurmes . . .	Nurmes . . .	—	12	25	59	4 674	62	13 199.—						
Onkamo . . .	Tohmajärvi . . .	—	1	—	1	1	1	50.—						
Outokumpu . . .	Kuusjärvi . . .	—	7	—	21	1 500	3	220.—						
Peltosalmi . . .	Idensalmi lf. . .	—	—	1	—	—	1	7.69						
Pielavesi . . .	Pielavesi . . .	—	13	26	54	4 183	64	7 663.75						
Pitkälähti . . .	Kuopio lf. . .	—	4	2	29	728	9	869.27						
Polvijärvi . . .	Polvijärvi . . .	—	1	5	3	53	8	1 049.61						
Pälkjärvi . . .	Pälkjärvi . . .	—	—	3	—	—	8	692.49						
Pälkjärvi As. . .	D:o . . .	—	5	—	19	1 426	7	892.—						
Pöljä . . .	Maaninga . . .	—	—	—	—	—	—	—						
Rasivaara . . .	Bräkylä . . .	—	—	1	—	—	1	1.15						
Rautalampi . . .	Rautalampi . . .	3	26	28	68	4 320	69	12 695.79						
Rautavaara . . .	Rautavaara . . .	—	4	5	20	1 031	9	1 052.59						
Rääkkylä . . .	Bräkylä . . .	—	6	5	14	220	29	2 283.31						
Saarela . . .	Pielavesi . . .	—	2	5	20	1 651	18	4 280.29						
Salahmi . . .	Idensalmi lf. . .	—	—	—	—	—	—	—						
Salminen . . .	Suonenjoki . . .	—	4	3	8	232	7	471.39						
Siilinjärvi . . .	Kuopio lf. . .	—	5	6	9	448	14	2 078.60						
Soinlahti . . .	Idensalmi lf. . .	1	11	11	51	190	13	199.03						
Sorsakoski . . .	Leppävirta . . .	1	25	16	164	4 414	47	6 496.50						
Sukeva . . .	Idensalmi lf. . .	1	6	4	52	1 794	22	5 994.48						
Suonnejoki . . .	Suonenjoki . . .	2	62	36	206	9 222	105	14 747.60						
Syvänniemi . . .	Karttula . . .	1	47	34	179	11 658	116	22 103.48						
Säviä . . .	Pielavesi . . .	—	3	2	4	357	3	896.05						
Taipale . . .	Libelits . . .	—	10	10	24	2 005	23	2 250.57						
Tervonsalmi . . .	Karttula . . .	1	8	10	45	902	21	2 917.99						
Tikkala . . .	Tohmajärvi . . .	—	12	21	47	840	34	3 274.81						
Tohmajärvi . . .	D:o . . .	—	7	13	30	2 401	49	6 102.50						
Toivala . . .	Kuopio lf. . .	—	—	1	5	33	2	143.67						
Tuovilanlahti . . .	Pielavesi . . .	—	—	—	—	—	—	—						
Tuupovaara . . .	Tuupovaara . . .	—	5	1	35	3 002	10	1 722.—						
Tuusniemi . . .	Tuusniemi . . .	—	17	17	34	1 006	35	3 625.41						
Uimaharju . . .	Eno . . .	—	3	10	20	871	31	3 323.88						
Utra . . .	Kontiolaks . . .	1	1	11	14	325	26	2 110.38						
Valtimo . . .	Valtimo . . .	—	19	14	42	4 692	38	5 511.14						
Varkaus . . .	Varkaus . . .	—	111	124	433	33 699	377	70 368.13						

1 Postsparbanks- kontor.	2 Kommun.	3 Ombudsmän för postsparbanken.	4		6		8		9	
			Motböcker.		Insättningar.		Uttagningar.			
			Utgåna Nya.	Dödade.	Antal.	Belopp. Fmk.	Antal.	Belopp. Fmk.	Antal.	Belopp. Fmk.
Varpaisjärvi . . . . .	Varpaisjärvi . . . . .	—	10	18	26	2 261	36	5 128.59		
Vesanto . . . . .	Vesanto . . . . .	—	9	3	29	2 156	11	1 128.28		
Vieki . . . . .	Pielisjärvi . . . . .	—	3	6	22	613	8	397.25		
Vuonisolahti . . . . .	D:o . . . . .	—	4	1	6	975	5	169.86		
Värtsilä . . . . .	Tohmajärvi . . . . .	—	42	32	187	13 027	208	27 573.93		
Värtsilä As. . . . .	D:o . . . . .	—	1	8	12	1 590	16	2 675.45		
	<b>Landsbygd</b>	<b>41</b>	<b>993</b>	<b>978</b>	<b>4 164</b>	<b>231 046</b>	<b>2 847</b>	<b>439 763.70</b>		
	<b>Kuopio län</b>	<b>51</b>	<b>1 368</b>	<b>1 421</b>	<b>5 540</b>	<b>277 583</b>	<b>3 724</b>	<b>537 646.50</b>		
<b>Vasa län.</b>										
<b>Städer.</b>										
Nikolaistad . . . . .		3	189	120	815	23 142	243	36 398.04		
Nikolaistad F. . . . .		—	10	1	56	1 601	1	448.95		
Brändö . . . . .		—	19	20	116	3 928	37	2 862.93		
Vasklot . . . . .		—	—	3	4	45	3	1 984.40		
Kaskö . . . . .		1	16	18	63	2 276	52	3 706.34		
Kristinestad . . . . .		—	14	22	192	5 172	79	10 807.11		
Nykarleby . . . . .		—	14	2	59	1 399	3	487.14		
Jakobstad . . . . .		—	58	48	226	17 290	151	26 727.44		
Alholmen . . . . .		—	11	12	27	3 177	29	5 391.78		
Gamlakarleby . . . . .		—	15	14	67	3 675	40	4 688.40		
Ykspila . . . . .		—	3	6	20	1 284	24	2 415.08		
Jyväskylä . . . . .		—	63	58	323	22 897	188	40 361.93		
	<b>Städer</b>	<b>4</b>	<b>412</b>	<b>324</b>	<b>1 968</b>	<b>85 886</b>	<b>850</b>	<b>136 279.54</b>		
<b>Landsbygd.</b>										
Alajärvi . . . . .	Alajärvi . . . . .	—	10	8	34	1 719	26	3 146.30		
Alavus As. . . . .	Alavo . . . . .	—	5	—	17	48	2	110.—		
Alavus k. k. . . . .	D:o . . . . .	1	2	6	11	58	8	704.42		
Asunta . . . . .	Keuru . . . . .	—	4	4	17	945	6	487.92		
Bennäs . . . . .	Pedersöre . . . . .	—	10	21	60	359	27	584.40		
Dagsmark . . . . .	Lappfjärd . . . . .	—	1	—	8	45	—	—		
Esse . . . . .	Esse . . . . .	1	3	—	8	190	1	20.—		
Evijärvi . . . . .	Evijärvi . . . . .	—	1	3	22	532	7	632.17		
Gamla Vasa . . . . .	Mustasaari . . . . .	—	2	4	7	215	5	457.39		
Haapakoski . . . . .	Jyväskylä lf. . . . .	—	45	49	243	19 115	166	52 033.62		
Haapamäki . . . . .	Keuru . . . . .	1	16	7	93	6 795	61	11 043.83		
Hakojärvi . . . . .	Töysä . . . . .	—	12	—	53	4 396	—	—		
Hellanmaa . . . . .	Lappo . . . . .	—	—	—	—	—	—	—		
Hietama . . . . .	Saarijärvi . . . . .	—	—	—	—	—	—	—		
Himanka . . . . .	Himango . . . . .	1	9	59	80	5 195	112	32 041.83		

1 Postsparbanks- kontor.	2 Kommun.	3 Ombudsman för postsparbanken.	4		5		6		7		8		9	
			Motböcker.		Insättningar.		Uttagningar.							
			Uteåta nya.	Dödade.	Antal.	Belopp. Fmk.	Antal.	Belopp. Fmk.	Antal.	Belopp. Fmk.				
Huopana . . . . .	Viitasaari . . . . .	—	4	10	4	35	11	236.80						
Huttula . . . . .	Keuru . . . . .	—	—	—	1	1	—	—						
Häkkilä . . . . .	Saarijärvi . . . . .	—	—	2	9	72	3	87.56						
Härkmeri . . . . .	Lappfjärd . . . . .	—	6	2	135	224	3	366.45						
Härmä . . . . .	Alahärmä . . . . .	—	1	—	11	325	—	—						
Ilmajoki . . . . .	Ilmola . . . . .	—	5	3	48	2 060	26	1 969.22						
Inha . . . . .	Etseri . . . . .	—	9	14	108	3 916	31	5 069.03						
Isojoki . . . . .	Storå . . . . .	—	1	4	6	670	7	545.23						
Isokyrö . . . . .	Storkyro . . . . .	—	—	2	2	7	5	364.82						
Jalasjärvi . . . . .	Jalasjärvi . . . . .	1	9	9	50	1 017	14	1 469.73						
Jeppo . . . . .	Jeppo . . . . .	1	20	7	37	2 282	9	852.10						
Jurva . . . . .	Jurva . . . . .	—	1	—	2	10	—	—						
Kainasto . . . . .	Kauhajoki . . . . .	—	2	1	8	94	6	567.17						
Kalmari . . . . .	Saarijärvi . . . . .	—	—	3	5	43	3	6.58						
Kannus . . . . .	Kannus . . . . .	—	11	11	53	6 354	28	3 613.11						
Karijoki . . . . .	Bötom . . . . .	—	1	—	7	515	1	150.—						
Karstula . . . . .	Karstula . . . . .	—	1	2	5	360	10	1 320.08						
Kauhajoki . . . . .	Kauhajoki . . . . .	—	8	12	49	2 300	25	2 320.48						
Kauhajoki As. . . . .	D:o . . . . .	—	—	5	14	210	11	1 204.78						
Kauhava . . . . .	Kauhava . . . . .	—	—	2	4	80	4	468.88						
Kaustinen . . . . .	Kaustby . . . . .	—	1	17	19	753	21	4 547.52						
Keuruu . . . . .	Keuru . . . . .	—	14	19	53	5 283	56	10 140.04						
Killinkoski . . . . .	Virdois . . . . .	—	4	—	12	698	—	—						
Kintaus . . . . .	Petäjävesi . . . . .	—	1	3	27	680	14	1 113.91						
Kivijärvi . . . . .	Kivijärvi . . . . .	2	5	3	32	1 163	14	1 719.47						
Kolho . . . . .	Keuru . . . . .	1	16	9	42	2 936	21	5 355.40						
Konginkangas . . . . .	Konginkangas . . . . .	—	8	11	26	2 556	21	2 009.47						
Korsnäs . . . . .	Korsnäs . . . . .	—	6	5	54	539	12	1 265.11						
Kortesjärvi . . . . .	Kortesjärvi . . . . .	—	3	2	8	610	3	204.38						
Koskenkorva . . . . .	Ilmola . . . . .	—	—	3	7	322	6	350.65						
Koskue . . . . .	Jalasjärvi . . . . .	1	10	5	108	357	10	220.66						
Kotala . . . . .	Virdois . . . . .	1	—	1	13	27	3	529.15						
Koura . . . . .	Seinäjäki . . . . .	—	2	1	12	30	1	26.86						
Kovjoki . . . . .	Nykarleby lf. . . . .	—	—	—	—	—	—	—						
Kronoby . . . . .	Kronoby . . . . .	—	35	13	82	293	22	898.90						
Kuikka . . . . .	Jyväskylä lf. . . . .	—	1	3	4	370	6	901.79						
Kuortane . . . . .	Kuortane . . . . .	—	1	—	11	22	—	—						
Kurikka . . . . .	Kurikka . . . . .	—	5	6	12	1 220	9	548.46						
Kuusa . . . . .	Laukas . . . . .	1	—	1	2	200	4	317.33						
Kyyjärvi . . . . .	Karstula . . . . .	—	3	1	17	30	1	106.37						
Källby . . . . .	Pedersöre . . . . .	—	1	1	4	170	11	6 567.87						
Kälviä . . . . .	Kelviä . . . . .	—	5	11	33	2 182	12	432.58						
Laihia . . . . .	Laihela . . . . .	—	3	4	25	449	4	612.50						
Lappajärvi . . . . .	Lappajärvi . . . . .	—	12	4	31	4 892	17	2 698.58						

1 Postsparbanks- kontor.	2 Kommun.	3 Ombudsman för postsparbanken.	4		6		7		8		9	
			Motböcker.		Insättningar.		Uttagningar.					
			Utgifna nya.	Dödade.	Antal.	Belopp. Fmg.	Antal.	Belopp. Fmg.	Antal.	Belopp. Fmg.		
Lappfjärd . . . . .	Lappfjärd . . . . .	—	6	7	34	555	14	646.10				
Lapua . . . . .	Lappo . . . . .	1	10	9	29	1 386	16	825.42				
Larsmo . . . . .	Larsmo . . . . .	—	5	2	8	1 164	4	329.18				
Laukaa . . . . .	Laukas . . . . .	1	7	6	35	1 599	10	1 690.26				
Laukaa As. . . . .	D:o . . . . .	—	—	—	—	—	—	—				
Lehtimäki . . . . .	Lehtimäki . . . . .	—	2	2	4	20	3	446.60				
Leppälä . . . . .	Kivijärvi . . . . .	—	—	—	2	21	—	—				
Leppäniemi . . . . .	D:o . . . . .	—	—	—	—	—	—	—				
Leppävesi . . . . .	Laukas . . . . .	—	9	2	13	563	3	579.37				
Lestijärvi . . . . .	Lestijärvi . . . . .	—	3	—	22	2 879	—	—				
Lohiluoma . . . . .	Kurikka . . . . .	—	2	—	18	381	—	—				
Lohtaja . . . . .	Lohteå . . . . .	—	9	15	42	4 671	40	10 748.85				
Luopa . . . . .	Jalasjärvi . . . . .	—	4	12	32	1 331	24	2 186.01				
Mahlu . . . . .	Saarijärvi . . . . .	—	—	5	4	32	11	1 214.22				
Maksmo . . . . .	Maksmo . . . . .	—	—	1	3	37	1	31.83				
Malaks . . . . .	Malaks . . . . .	1	7	3	24	1 176	5	1 223.86				
Multia . . . . .	Multia . . . . .	—	5	4	16	1 398	11	820.22				
Munakka . . . . .	Ilmola . . . . .	—	—	—	—	—	—	—				
Munsala . . . . .	Munsala . . . . .	—	—	3	6	134	4	157.58				
Myllymäki . . . . .	Etseri . . . . .	1	8	21	187	2 813	30	5 219.24				
Mänttä . . . . .	Keuru . . . . .	1	63	17	243	11 500	87	17 083.04				
Mörtmark . . . . .	Lappfjärd . . . . .	—	1	4	13	286	7	1 014.26				
Nedervetil . . . . .	Nedervetil . . . . .	—	1	2	2	240	2	31.93				
Nornnäs . . . . .	Närpes . . . . .	—	—	—	8	26	—	—				
Nurmo . . . . .	Nurmo . . . . .	—	1	4	3	16	6	563.17				
Närpes . . . . .	Närpes . . . . .	1	1	3	12	229	6	555.38				
Oravais . . . . .	Oravais . . . . .	1	9	18	137	2 103	29	3 811.25				
Oravasaari . . . . .	Jyväskylä lf. . . . .	—	—	—	—	—	—	—				
Orismala . . . . .	Storkyro . . . . .	—	7	10	14	1 555	28	1 207.28				
Orismala As. . . . .	D:o . . . . .	1	7	6	44	391	14	553.16				
Ostola . . . . .	Etseri . . . . .	—	9	13	27	2 071	25	4 717.39				
Pensala . . . . .	Munsala . . . . .	—	1	—	4	304	—	—				
Perho . . . . .	Perho . . . . .	—	2	1	4	428	3	229.14				
Perälä . . . . .	Östermark . . . . .	—	3	1	8	2 548	5	1 707.12				
Peräseinäjoki . . . . .	Peräseinäjoki . . . . .	2	12	9	43	116	12	1 918.90				
Petalaks . . . . .	Petalaks . . . . .	—	—	—	—	—	—	—				
Petäjävesi . . . . .	Petäjävesi . . . . .	—	2	7	12	743	15	884.45				
Pielaks . . . . .	Närpes . . . . .	—	4	2	33	618	4	193.52				
Pihlajavesi . . . . .	Pihlajavesi . . . . .	—	3	7	54	2 080	20	4 149.59				
Pihtipudas . . . . .	Pihtipudas . . . . .	—	—	—	2	110	—	—				
Pohjoislahti . . . . .	Keuru . . . . .	—	2	10	15	639	11	709.77				
Purmo . . . . .	Purmo . . . . .	—	1	—	4	22	—	—				
Pylkönmäki . . . . .	Pylkönmäki . . . . .	—	8	11	33	1 793	31	3 490.57				
Päntäne . . . . .	Kauhajoki . . . . .	—	—	4	11	178	9	480.02				

1 Postsparbanks- kontor.	2 Kommun.	3 Ombudsman för postsparbanken.	4		5		6		7		8		9	
			Motböcker.		Insättningar.		Uttagningar.							
			Utgifna nya.	Dödade.	Antal.	Belopp. Fmg.	Antal.	Belopp. Fmg.	Antal.	Belopp. Fmg.				
Pääjärvi . . . . .	Karstula . . . . .	—	2	4	7	107	4	79.02						
Pörtom . . . . .	Pörtom . . . . .	—	—	—	—	—	—	—						
Qveflaks . . . . .	Kveflaks . . . . .	1	2	1	18	122	1	7.50						
Replot . . . . .	Replot . . . . .	—	—	9	10	243	14	1 327.88						
Räyrinki . . . . .	Vetil . . . . .	—	1	—	3	6	—	—						
Saarijärvi . . . . .	Saarijärvi . . . . .	—	3	15	7	1 384	28	2 525.46						
Salmela . . . . .	Jyväskylä lf. . . . .	—	4	—	33	60	1	80.—						
Seinäjoki . . . . .	Seinäjoki . . . . .	1	20	9	94	4 100	36	3 690.80						
Sideby . . . . .	Sideby . . . . .	—	1	1	1	50	5	118.83						
Skftung . . . . .	D:o . . . . .	—	—	2	4	20	4	69.60						
Soini . . . . .	Soini . . . . .	1	19	2	56	1 372	3	512.14						
Sumiainen . . . . .	Sumiais . . . . .	—	10	7	33	379	9	890.07						
Suolahti . . . . .	Laukas . . . . .	—	6	6	45	2 201	22	5 575.69						
Sydänmaa . . . . .	Alavo . . . . .	—	8	—	20	280	4	446.—						
Teerijärvi . . . . .	Teerijärvi . . . . .	—	4	1	26	163	3	203.36						
Teuva . . . . .	Östermark . . . . .	1	2	3	13	1 624	9	932.05						
Tiistenjoki . . . . .	Lappo . . . . .	—	—	—	—	—	—	—						
Tjock . . . . .	Kristinestads lf. . . . .	—	1	2	28	77	8	714.63						
Toby . . . . .	Mustasaari . . . . .	1	3	4	61	955	6	248.33						
Toholampi . . . . .	Toholampi . . . . .	1	—	7	4	181	24	3 948.32						
Toivakka . . . . .	Jyväskylä lf. . . . .	—	14	7	16	2 353	18	1 344.25						
Tuomikylä . . . . .	Ilmola . . . . .	—	12	2	62	2 884	11	2 650.91						
Tuuri . . . . .	Töysä . . . . .	—	2	2	13	31	4	125.91						
Töjby . . . . .	Korsnäs . . . . .	—	—	—	—	—	—	—						
Ullava . . . . .	Ullava . . . . .	—	4	—	10	917	1	360.—						
Uurainen . . . . .	Uurais . . . . .	—	3	3	5	921	10	719.16						
Vastinki . . . . .	Karstula . . . . .	—	2	2	2	376	3	312.53						
Vesanka . . . . .	Jyväskylä lf. . . . .	—	14	4	32	121	10	713.05						
Veteli . . . . .	Vetil . . . . .	—	1	1	10	1 222	11	2 559.—						
Viitasaari . . . . .	Viitasaari . . . . .	—	2	5	5	440	7	474.97						
Vimpeli . . . . .	Vindala . . . . .	—	1	3	1	200	4	121.71						
Virrat . . . . .	Virdois . . . . .	—	5	5	15	1 560	18	1 686.55						
Voltti . . . . .	Alahärmä . . . . .	2	42	1	94	709	12	1 050.67						
Vähäkyrö . . . . .	Lillkyro . . . . .	1	12	5	67	273	5	41.39						
Vörå . . . . .	Vörå . . . . .	—	8	5	25	1 056	8	341.05						
Ylihärmä . . . . .	Ylihärmä . . . . .	—	—	—	1	5	—	—						
Ylistaro . . . . .	Ylistaro . . . . .	—	1	7	14	1 539	21	3 608.70						
Ylistaro k. k. . . . .	D:o . . . . .	—	4	1	37	325	3	290.72						
Yttermark . . . . .	Närpes . . . . .	—	—	—	—	—	—	—						
Äänekoski . . . . .	Laukas . . . . .	—	17	37	106	11 386	117	19 484.07						
Öfvermark . . . . .	Öfvermark . . . . .	—	1	4	27	1 677	18	1 208.60						
<b>Landsbygd</b>		<b>31</b>	<b>780</b>	<b>761</b>	<b>4 055</b>	<b>175 444</b>	<b>1 838</b>	<b>290 322.50</b>						
<b>Vasa län</b>		<b>35</b>	<b>1 192</b>	<b>1 085</b>	<b>6 023</b>	<b>261 330</b>	<b>2 688</b>	<b>426 602.04</b>						

1 Postsparbanks- kontor.	2 Kommun.	3 Ombudsmän för postsparbanken.	4 Motböcker.		6 Insättningar.		8 Uttagningar.	
			4 Utgifna nya.	5 Dödade.	6 Antal.	7 Belopp.	8 Antal.	9 Belopp.
						7 Fmk.		9 Fmk.
<b>Uleåborgs län.</b>								
<i>Städer.</i>								
Uleåborg . . . . .		3	90	285	571	17 030	435	36 178.75
Brahestad . . . . .		3	6	23	62	1 314	43	1 777.27
Kemi . . . . .		1	46	44	131	6 868	104	15 862.17
Torneå . . . . .		—	24	34	106	5 430	73	10 539.85
Torneå B. . . . .		—	2	12	35	979	19	1 841.24
Kajana . . . . .		4	78	93	375	11 326	196	23 238.60
	<b>Städer</b>	<b>11</b>	<b>246</b>	<b>491</b>	<b>1 280</b>	<b>42 947</b>	<b>870</b>	<b>89 437.88</b>
<i>Landsbygd.</i>								
Alakylä . . . . .	Kittilä . . . . .	—	10	4	48	2 264	18	3 936.24
Alavieska . . . . .	Alavieska . . . . .	—	2	5	30	2 004	16	1 725.89
Arpela . . . . .	Nedertorneå . . . . .	—	3	—	13	182	—	—
Enontekiä . . . . .	Enontekis . . . . .	—	3	—	30	3 607	2	1 085.—
Filpus . . . . .	Simo . . . . .	—	4	3	5	1 050	4	460.37
Haapajärvi . . . . .	Haapajärvi . . . . .	—	19	3	51	4 772	27	3 277.43
Haapavesi . . . . .	Haapavesi . . . . .	2	46	22	130	8 635	83	10 366.29
Hailuoto . . . . .	Karlö . . . . .	—	10	9	53	2 147	20	2 703.30
Haukipudas . . . . .	Haukipudas . . . . .	1	16	5	46	115	14	532.15
Haukipudas As. . . . .	D:o . . . . .	—	—	—	—	—	4	595.—
Hyrnsalmi . . . . .	Hyrnsalmi . . . . .	—	12	—	31	5 178	27	2 738.—
Ii . . . . .	Ijo . . . . .	1	4	17	25	2 100	33	2 243.94
Ii As. . . . .	D:o . . . . .	—	1	—	1	100	1	35.—
Inari . . . . .	Enare . . . . .	—	2	2	5	34	8	240.45
Inari k. k. . . . .	D:o . . . . .	—	3	12	13	984	12	785.20
Ivalo . . . . .	D:o . . . . .	1	3	1	11	561	1	12.56
Jaatila . . . . .	Rovaniemi . . . . .	—	1	—	10	1 262	4	1 232.—
Kaakamo . . . . .	Nedertorneå . . . . .	—	2	1	3	140	3	217.07
Kalajoki . . . . .	Kalajoki . . . . .	—	11	10	45	2 695	51	7 655.42
Kangas . . . . .	Ylivieska . . . . .	—	2	1	15	534	6	540.60
Karihaara . . . . .	Kemi lf. . . . .	—	14	24	69	3 091	45	4 439.—
Karunki . . . . .	Karungi . . . . .	—	—	17	—	—	20	731.45
Kello . . . . .	Haukipudas . . . . .	—	—	2	—	—	2	57.57
Kello As. . . . .	D:o . . . . .	—	1	2	3	301	7	138.48
Kemijärvi . . . . .	Kemijärvi . . . . .	1	11	9	27	2 871	27	6 717.—
Kempele . . . . .	Kempele . . . . .	—	2	9	5	453	16	960.67
Kestilä . . . . .	Kestilä . . . . .	—	—	3	3	150	5	159.14
Kiehimä . . . . .	Paldamo . . . . .	—	6	9	12	445	16	1 302.09
Kiiminki . . . . .	Kiiminge . . . . .	—	4	—	15	105	2	175.—
Kilpua . . . . .	Vihanti . . . . .	—	1	2	4	131	8	882.72
Kittilä . . . . .	Kittilä . . . . .	—	13	15	36	9 681	38	13 400.23

1 Postsparbanks- kontor.	2 Kommun.	3 Ombudsman för postsparbanken.	4 Motböcker.		6 Insättningar.		8 Uttagningar.	
			4 Utgifna nya.	5 Dödade.	6 Antal.	7 Belopp. <i>Smk.</i>	8 Antal.	9 Belopp. <i>Smk.</i>
Koivu . . . . .	Tervola . . . . .	—	5	5	73	5 019	16	4 899.95
Kolari . . . . .	Kolari . . . . .	—	—	4	—	—	5	143.68
Kuhmoniemi . . . . .	Kuhmoniemi . . . . .	—	5	10	27	3 335	32	8 862.90
Kuivaniemi . . . . .	Kuivaniemi . . . . .	—	11	13	19	3 306	26	3 413.47
Kuivaniemi As..	D:o . . . . .	—	2	4	15	1 057	8	3 904.53
Kuolajärvi . . . . .	Kuolajärvi . . . . .	—	3	1	6	225	3	217.08
Kuusamo . . . . .	Kuusamo . . . . .	1	7	7	30	1 373	17	1 794.60
Kuusiluoto . . . . .	Nedertorneå . . . . .	—	24	20	92	5 375	64	15 889.18
Kyläjoki . . . . .	D:o . . . . .	—	—	1	—	—	1	6.01
Kärsämäki . . . . .	Kärsämäki . . . . .	1	17	9	64	5 790	15	2 416.87
Lapaluoto . . . . .	Salo . . . . .	—	5	1	14	981	4	405.12
Lappi O. L. . . . .	Paavola . . . . .	—	2	2	4	222	8	854.69
Laurila . . . . .	Kemi lf. . . . .	1	11	9	28	201	16	2 002.50
Liminka . . . . .	Limingo . . . . .	—	1	3	2	180	5	228.66
Lohijärvi . . . . .	Öfvertorneå . . . . .	—	127	1	238	850	1	2.28
Lumijoki . . . . .	Lumijoki . . . . .	—	—	—	—	—	—	—
Merijärvi . . . . .	Merijärvi . . . . .	—	3	11	14	327	14	1 617.65
Mieluskylä . . . . .	Haapavesi . . . . .	—	1	1	2	80	4	481.—
Muhos . . . . .	Muhos . . . . .	—	1	2	2	155	2	115.31
Muonio . . . . .	Muonionniska . . . . .	2	14	6	194	3 136	9	2 302.64
Murtomäki . . . . .	Kajana lf. . . . .	—	5	6	22	707	11	713.73
Muurola . . . . .	Rovaniemi . . . . .	—	7	—	28	824	6	817.—
Nivala . . . . .	Nivala . . . . .	1	28	23	96	5 673	75	7 792.36
Olhava . . . . .	Ijo . . . . .	—	4	2	12	879	14	1 732.85
Oulainen . . . . .	Oulais . . . . .	—	12	8	54	5 287	40	5 469.37
Paavola . . . . .	Paavola . . . . .	—	—	—	—	—	4	85.—
Pattijoki . . . . .	Salo . . . . .	—	—	—	—	—	—	—
Pelkosenniemi . . . . .	Sodankylä . . . . .	1	13	10	17	1 008	14	2 518.28
Pello . . . . .	Turtola . . . . .	—	36	13	79	18 680	37	12 954.26
Piippola . . . . .	Piippola . . . . .	1	15	13	65	473	22	3 751.79
Pudasjärvi . . . . .	Pudasjärvi . . . . .	1	4	1	11	267	7	350.41
Pulkkila . . . . .	Pulkkila . . . . .	—	4	3	9	736	6	652.85
Puolanka . . . . .	Puolango . . . . .	—	—	3	—	—	3	351.04
Pyhäjoki . . . . .	Pyhäjoki . . . . .	—	6	9	27	1 916	28	2 937.20
Pyhäjärvi O. L.	Pyhäjärvi . . . . .	1	20	31	69	3 239	49	8 081.77
Pyhäntä . . . . .	Pyhäntä . . . . .	—	4	4	4	30	8	378.09
Rantsila . . . . .	Frantsila . . . . .	1	25	7	33	1 172	11	1 201.82
Ranua . . . . .	Pudasjärvi . . . . .	—	10	8	22	1 328	20	3 047.59
Raudaskylä . . . . .	Ylivieska . . . . .	—	13	14	35	6 222	26	6 805.22
Rautio . . . . .	Rautio . . . . .	—	2	—	2	90	6	1 125.—
Reisjärvi . . . . .	Reisjärvi . . . . .	—	6	5	10	3 120	10	4 158.52
Revonlahti . . . . .	Revolaks . . . . .	—	2	12	5	125	16	1 560.84
Ristijärvi . . . . .	Ristijärvi . . . . .	—	—	2	—	—	2	15.19
Rovaniemi . . . . .	Rovaniemi . . . . .	1	49	39	151	10 246	102	9 161.59

1 Postsparbanks- kontor.	2 Kommun.	3 Ombudsman för postsparbanken.	4		6		8		9	
			Motböcker.		Insättningar.		Uttagningar.			
			Utgifna nya.	Dödade.	Antal.	Belopp. Fmg.	Antal.	Belopp. Fmg.	Antal.	Belopp. Fmg.
Ruhtinansalmi . . .	Suomussalmi . . .	—	13	—	18	650	1	15.—		
Ruukki . . . . .	Paavola . . . . .	—	18	32	87	4 666	71	12 861.33		
Röyttä . . . . .	Nedertorneå . . . . .	—	7	20	46	1 825	48	4 461.97		
Saloinen . . . . .	Salo . . . . .	—	6	1	22	1 038	2	152.—		
Savukoski . . . . .	Sodankylä . . . . .	—	4	1	28	129	2	455.65		
Sieppijärvi . . . . .	Kolari . . . . .	—	—	—	—	—	—	—		
Sievi . . . . .	Sievi . . . . .	—	11	4	44	1 107	10	609.53		
Sievi k. k. . . . .	D:o . . . . .	—	3	14	8	645	29	1 252.68		
Siikajoki . . . . .	Siikajoki . . . . .	—	—	1	—	—	2	120.09		
Simo As. . . . .	Simo . . . . .	1	2	7	6	532	12	1 163.40		
Simonemi . . . . .	D:o . . . . .	—	7	8	26	652	15	2 429.36		
Sodankylä . . . . .	Sodankylä . . . . .	—	18	3	39	4 678	14	5 795.35		
Sotkamo . . . . .	Sotkamo . . . . .	2	36	30	126	7 983	87	7 465.96		
Suomussalmi . . . . .	Suomussalmi . . . . .	2	30	23	81	9 379	65	11 311.48		
Säräisniemi . . . . .	Säräisniemi . . . . .	—	—	1	—	—	1	501.67		
Taivalkoski . . . . .	Taivalkoski . . . . .	—	1	1	3	5	1	5.11		
Tervola . . . . .	Tervola . . . . .	—	3	7	11	1 223	21	2 760.79		
Tervola As. . . . .	D:o . . . . .	—	3	—	7	115	—	—		
Tuira . . . . .	Uleåborgs lf. . . . .	—	—	—	—	—	—	—		
Turtola . . . . .	Turtola . . . . .	—	—	—	—	—	—	—		
Tyrnävä . . . . .	Tyrnävä . . . . .	—	5	16	21	194	21	769.12		
Utajärvi . . . . .	Utajärvi . . . . .	1	6	7	34	52	7	178.40		
Utsjoki . . . . .	Utsjoki . . . . .	—	9	—	31	981	—	—		
Vaala . . . . .	Utajärvi . . . . .	—	2	1	4	280	11	2 559.20		
Vihanti . . . . .	Vihanti . . . . .	—	—	1	1	100	6	663.66		
Vojakkala . . . . .	Nedertorneå . . . . .	—	—	—	—	—	—	—		
Vuolijoki . . . . .	Vuolijoki . . . . .	—	4	—	8	424	—	—		
Ylikiihiminki . . . . .	Ylikiihiminge . . . . .	—	—	1	—	—	1	17.47		
Ylitornio . . . . .	Öfvertorneå . . . . .	1	3	5	8	283	6	657.69		
Ylivieska . . . . .	Ylivieska . . . . .	—	35	55	85	3 320	89	7 175.15		
	<b>Landsbygd</b>	<b>25</b>	<b>936</b>	<b>749</b>	<b>3 058</b>	<b>189 487</b>	<b>1 809</b>	<b>257 947.21</b>		
	<b>Uleåborgs län</b>	<b>36</b>	<b>1 182</b>	<b>1 240</b>	<b>4 338</b>	<b>232 434</b>	<b>2 679</b>	<b>347 385.09</b>		

## S a m m a n d r a g.

1 Län.	3 Ombudsman för postsparbanken.	4		5		6		7		8		9	
		Motböcker.				Insättningar.				Uttagningar.			
		Utgifna nya.	Dödade.	Antal.	Belopp. Fmg.	Antal.	Belopp. Fmg.	Antal.	Belopp. Fmg.				
<b>Städer.</b>													
Nylands län. . . . .	17	1 721	2 694	7 082	420 034	5 292	598 582.48						
Åbo o. Björneborgs län	10	1 252	685	5 137	109 222	1 448	177 968.48						
Tavastehus län . . . .	11	564	735	2 115	114 889	1 267	160 788.28						
Viborgs " . . . . .	8	1 571	2 713	6 687	467 050	6 130	845 261.49						
S:t Michels " . . . . .	5	197	422	752	45 135	769	68 618.07						
Kuopio " . . . . .	10	375	443	1 376	46 537	877	97 882.80						
Vasa " . . . . .	4	412	324	1 968	85 886	850	136 279.54						
Uleåborgs " . . . . .	11	246	491	1 280	42 947	870	89 437.88						
<b>Städer</b>	<b>76</b>	<b>6 338</b>	<b>8 507</b>	<b>26 397</b>	<b>1 331 700</b>	<b>17 503</b>	<b>2 174 819.02</b>						
<b>Landsbygd.</b>													
Nylands län. . . . .	32	935	857	3 918	183 582	2 001	307 545.31						
Åbo o. Björneborgs län	51	887	657	4 515	129 663	1 610	207 855.32						
Tavastehus län . . . .	50	1 274	948	5 130	219 909	2 382	355 836.96						
Viborgs " . . . . .	64	2 982	2 804	12 408	844 337	7 472	1 373 775.30						
S:t Michels " . . . . .	13	418	460	1 695	134 662	1 345	239 722.43						
Kuopio " . . . . .	41	993	978	4 164	231 046	2 847	439 763.70						
Vasa " . . . . .	31	780	761	4 055	175 444	1 838	290 322.50						
Uleåborgs " . . . . .	25	936	749	3 058	189 487	1 809	257 947.21						
<b>Landsbygd</b>	<b>307</b>	<b>9 205</b>	<b>8 214</b>	<b>38 943</b>	<b>2 108 130</b>	<b>21 304</b>	<b>3 472 768.73</b>						
<b>Hela landet.</b>													
Nylands län. . . . .	49	2 656	3 551	11 000	603 616	7 293	906 127.79						
Åbo o. Björneborgs län	61	2 139	1 342	9 652	238 885	3 058	385 823.80						
Tavastehus län . . . .	61	1 838	1 683	7 245	334 798	3 649	516 625.24						
Viborgs " . . . . .	72	4 553	5 517	19 095	1 311 387	13 602	2 219 036.79						
S:t Michels " . . . . .	18	615	882	2 447	179 797	2 114	308 340.50						
Kuopio " . . . . .	51	1 368	1 421	5 540	277 583	3 724	537 646.50						
Vasa " . . . . .	35	1 192	1 085	6 023	261 330	2 688	426 602.04						
Uleåborgs " . . . . .	36	1 182	1 240	4 338	232 434	2 679	347 385.09						
<b>Hela landet</b>	<b>383</b>	<b>15 543</b>	<b>16 721</b>	<b>65 340</b>	<b>3 439 830</b>	<b>38 807</b>	<b>5 647 587.75</b>						

**Tabell 4. Insättarnes motböcker och tillgodohafvanden, grupperade efter storleken den 31 december 1914.**

1 Tillgodohafvandenans storlek.	2 Motböcker- nas antal.
3 mk och därunder . . . . .	17 380
3—10 mk . . . . .	15 842
10—25 ” . . . . .	11 506
25—100 ” . . . . .	10 063
100—250 ” . . . . .	5 804
250—500 ” . . . . .	3 055
500—1 000 ” . . . . .	2 375
1 000—2 500 ” . . . . .	1 303
2 500—5 000 ” . . . . .	161
Öfver 5 000 ” . . . . .	35
<b>Summa</b>	<b>67 524</b>

Tabell 5. Antalet nya insättare, grupperade efter kön  
(Översikts-

1	Län.	2 3 4			5 6 7			8 9 10			11 12 13			14 15 17			17 18 19		
		Tjänstemän och idkare af fria yrken.			Gårdsägare och hemmansägare samt arrendatorer.			Handlande, handverkare och öfriga själfständiga affärsidkare.			Tjänstepersonal vid affärsföretag.			Betjante i allmän tjänst och vid enskilda inrättningar.			Torpare och jordbruksarbetare.		
		Män.	Kvinnor.	Barn.	Män.	Kvinnor.	Barn.	Män.	Kvinnor.	Barn.	Män.	Kvinnor.	Barn.	Män.	Kvinnor.	Barn.	Män.	Kvinnor.	Barn.
	<i>Städer.</i>																		
1	Nylands . . . . .	31	27	41	6	2	21	120	19	72	46	11	2	47	9	57	5	1	10
2	Åbo o. B:borgs . . .	10	6	77	7	—	58	39	8	138	15	3	36	20	2	129	5	—	19
3	Tavastehus . . . . .	9	3	12	3	1	30	29	10	33	11	3	—	16	2	13	3	—	11
4	Viborgs . . . . .	26	19	13	3	2	16	77	20	30	25	6	4	45	3	14	9	2	5
5	S:t Michels . . . . .	5	4	4	4	1	3	19	2	2	1	—	1	8	3	1	6	2	1
6	Kuopio . . . . .	3	6	9	2	2	15	17	9	23	2	2	2	4	4	28	7	1	19
7	Vasa . . . . .	7	10	27	3	2	5	23	7	26	8	3	2	19	2	28	5	—	2
8	Uleåborgs . . . . .	3	5	5	2	1	10	17	2	2	2	—	1	9	1	6	4	—	2
9	<b>Städer</b>	<b>94</b>	<b>80</b>	<b>188</b>	<b>30</b>	<b>11</b>	<b>158</b>	<b>341</b>	<b>77</b>	<b>326</b>	<b>110</b>	<b>28</b>	<b>48</b>	<b>168</b>	<b>26</b>	<b>276</b>	<b>44</b>	<b>6</b>	<b>69</b>
	<i>Landsbygd.</i>																		
10	Nylands . . . . .	22	20	18	11	3	81	32	13	72	2	6	1	29	6	33	27	4	47
11	Åbo o. B:borgs . . .	22	22	50	13	5	118	28	15	50	5	1	—	23	6	40	26	4	101
12	Tavastehus . . . . .	30	26	49	37	5	169	44	13	59	4	3	3	20	10	60	38	8	150
13	Viborgs . . . . .	71	75	69	160	71	242	113	30	74	27	5	5	92	19	83	59	13	80
14	S:t Michels . . . . .	14	21	10	20	7	25	27	8	10	2	1	—	11	2	4	23	6	26
15	Kuopio . . . . .	22	26	18	42	28	70	51	10	31	1	3	1	32	8	24	69	6	85
16	Vasa . . . . .	20	25	43	30	16	102	24	17	41	4	2	2	28	3	19	21	5	56
17	Uleåborgs . . . . .	26	31	19	75	25	181	21	11	16	4	1	1	26	2	28	36	10	80
18	<b>Landsbygd</b>	<b>227</b>	<b>246</b>	<b>276</b>	<b>388</b>	<b>160</b>	<b>988</b>	<b>340</b>	<b>117</b>	<b>353</b>	<b>49</b>	<b>22</b>	<b>13</b>	<b>261</b>	<b>56</b>	<b>291</b>	<b>299</b>	<b>56</b>	<b>625</b>
	<i>Städer och landsbygd tillsammans.</i>																		
19	Nylands . . . . .	53	47	59	17	5	102	152	32	144	48	17	3	76	15	90	32	5	57
20	Åbo o. B:borgs . . .	32	28	127	20	5	176	67	23	188	20	4	36	43	8	169	31	4	120
21	Tavastehus . . . . .	39	29	61	40	6	199	73	23	92	15	6	3	36	12	73	41	8	161
22	Viborgs . . . . .	97	94	82	163	73	258	190	50	104	52	11	9	137	22	97	68	15	85
23	S:t Michels . . . . .	19	25	14	24	8	28	46	10	12	3	1	1	19	5	5	29	8	27
24	Kuopio . . . . .	25	32	27	44	30	85	68	19	54	3	5	3	36	12	52	76	7	104
25	Vasa . . . . .	27	35	70	33	18	107	47	24	67	12	5	4	47	5	47	26	5	58
26	Uleåborgs . . . . .	29	36	24	77	26	191	38	13	18	6	1	2	35	3	34	40	10	82
27	<b>Hela landet</b>	<b>321</b>	<b>326</b>	<b>464</b>	<b>418</b>	<b>171</b>	<b>1146</b>	<b>681</b>	<b>194</b>	<b>679</b>	<b>159</b>	<b>50</b>	<b>61</b>	<b>429</b>	<b>82</b>	<b>567</b>	<b>343</b>	<b>62</b>	<b>694</b>

## och ålder samt stånd eller yrke år 1914.

tabell.)

20	21	22	23	24	25	26	27	28	29	30	31	32	33	34	35	36	37	38	39	
Arbetare vid industriella inrättningar.			Öfriga arbetare.			Underbefäl och manskap vid militären.			Tjänare.			Ungdom, åtnjutande högre undervisning.		Öfriga.			Summa.			
Män.	Kvinnor.	Barn.	Män.	Kvinnor.	Barn.	Män.	Kvinnor.	Barn.	Män.	Kvinnor.	Barn.	Män.	Kvinnor.	Män.	Kvinnor.	Barn.	Män.	Kvinnor.	Barn.	
34	7	21	130	16	88	600	17	4	—	61	2	16	5	9	54	130	1 044	229	448	1
30	7	89	35	8	262	37	—	—	—	9	2	10	—	5	24	162	213	67	972	2
17	10	7	14	4	35	208	7	1	—	11	1	2	—	1	22	35	313	73	178	3
39	1	1	191	41	18	632	9	1	1	49	—	5	2	10	66	186	1 063	220	288	4
5	—	—	17	4	1	50	—	—	—	10	—	4	—	2	9	28	121	35	41	5
7	—	5	23	4	25	84	—	—	—	5	—	—	—	4	14	49	153	47	175	6
13	6	25	43	9	29	12	—	1	—	11	—	7	—	3	18	56	143	68	201	7
8	—	2	43	4	5	8	—	—	—	11	—	1	—	5	17	70	102	41	103	8
<b>153</b>	<b>31</b>	<b>150</b>	<b>496</b>	<b>90</b>	<b>463</b>	<b>1 631</b>	<b>33</b>	<b>7</b>	<b>1</b>	<b>167</b>	<b>5</b>	<b>45</b>	<b>7</b>	<b>39</b>	<b>224</b>	<b>716</b>	<b>3 152</b>	<b>780</b>	<b>2 406</b>	<b>9</b>
34	5	22	77	17	80	21	—	—	1	42	1	2	1	7	37	161	265	154	516	10
12	1	25	44	8	46	1	—	—	—	23	4	4	3	3	18	166	181	106	600	11
39	14	22	87	15	60	26	1	—	1	33	12	7	1	7	34	187	340	163	771	12
82	13	23	415	107	215	92	5	3	3	106	2	6	3	35	116	468	1 155	563	1 264	13
5	4	—	86	11	7	—	—	—	—	26	—	4	2	4	19	33	196	107	115	14
17	4	2	145	26	42	—	—	—	—	43	1	6	—	9	27	144	394	181	418	15
11	6	15	64	8	21	—	—	—	—	28	—	8	1	5	28	127	215	139	426	16
7	—	5	101	10	16	1	—	—	1	34	—	—	—	8	25	135	306	149	481	17
<b>207</b>	<b>47</b>	<b>114</b>	<b>1 019</b>	<b>202</b>	<b>487</b>	<b>1 41</b>	<b>6</b>	<b>3</b>	<b>6</b>	<b>335</b>	<b>20</b>	<b>37</b>	<b>11</b>	<b>78</b>	<b>304</b>	<b>1 421</b>	<b>3 052</b>	<b>1 562</b>	<b>4 591</b>	<b>18</b>
68	12	43	207	33	168	621	17	4	1	103	3	18	6	16	91	291	1 309	383	964	19
42	8	114	79	16	308	38	—	—	—	32	6	14	3	8	42	328	394	173	1 572	20
56	24	29	101	19	95	234	8	1	1	44	13	9	1	8	56	222	653	236	949	21
121	14	24	606	148	233	724	14	4	4	155	2	11	5	45	182	654	2 218	783	1 552	22
10	4	—	103	15	8	50	—	—	—	36	—	8	2	6	28	61	317	142	156	23
24	4	7	168	30	67	84	—	—	—	48	1	6	—	13	41	193	547	228	593	24
24	12	40	107	17	50	12	—	1	—	39	—	15	1	8	46	183	358	207	627	25
15	—	7	144	14	21	9	—	—	1	45	—	1	—	13	42	205	408	190	584	26
<b>360</b>	<b>78</b>	<b>264</b>	<b>1 515</b>	<b>292</b>	<b>950</b>	<b>1 772</b>	<b>39</b>	<b>10</b>	<b>7</b>	<b>502</b>	<b>25</b>	<b>82</b>	<b>18</b>	<b>117</b>	<b>528</b>	<b>2 137</b>	<b>6 204</b>	<b>2 342</b>	<b>6 997</b>	<b>27</b>

**Tabell 6. Postsparbanken tillhörande obligationers nominella belopp år 1914.**  
(Översiktstabell).

1 Obligationernas namn, myntslag och räntefot.	2 Behållning den 1 januari.	3 Under året		5 Behållning den 31 december.	
		3 köpta.	4 sålda och utlottade.		
	<sup>0</sup> / <sub>0</sub>				
<b>I utländskt mynt.</b>					
Finska statens . . . af år 1895 Frs	3 1/2	15 000.—	—	6 500.—	8 500.—
" " . . . " " 1901 "	"	22 000.—	—	—	22 000.—
" " . . . " " 1903 "	"	13 500.—	—	2 000.—	11 500.—
" " . . . " " 1909 £	4 1/2	2 780.—	—	—	2 780.—
Städ. Hypotekskassas " " 1895 Rmk	4	523 260.—	—	24 300.—	498 960.—
" " " " 1900 "	4 1/2	1 447 470.—	554 850.—	1 447 470.—	554 850.—
" " " " 1903 "	"	857 385.—	405.—	857 790.—	—
<b>I finskt mynt.</b>					
Hypoteksföreningens . . . af år 1896	4	100 000.—	—	30 000.—	70 000.—
" " . . . " " 1903	4 1/2	1 593 000.—	95 000.—	223 000.—	1 465 000.—
" " . . . " " 1912	5	400 000.—	200 000.—	5 000.—	595 000.—
" " . . . " " 1914	"	—	400 000.—	—	400 000.—
Helsingfors stads . . . " " 1892	4 1/2	19 500.—	—	—	19 500.—
Fastighetsbanken i Fin- land A. B:s . . . " " 1907	5	650 000.—	—	—	650 000.—
" " " " 1914	"	—	200 000.—	—	200 000.—
Stads- o. landskommuner- nas centrallånekassas . . . " " 1910	"	1 121 000.—	—	41 000.—	1 080 000.—
" " " " 1912	"	229 000.—	50 000.—	40 000.—	239 000.—

**Tabell N:o 7. Förteckning öfver fabriker och andra arbetsplatser äfvensom skolor, vid hvilka ombudsmän för postsparbanken voro anställda vid utgången af år 1914.**

Kommun.	Fabrik eller skola.	Postanstalt, till hvilken ombudsman hör.	Kommun.	Skola.	Postanstalt, till hvilken ombudsman hör.
<b>I. Fabriker och andra arbetsplatser.</b>			Borgå.	Eknäs-Sikilä. Grännäs. Illby. Kerkkoo. Pirlaks. Vilppula. Noux. Träskända. Boxbacka. Königstedt. Malm. Seutula. Staffansby. Kaukas. Maunuksela. Pilkanaa. Kyrkoby. Huhdasjärvi. Haapajärvi. Hindersby. Veikkola. Gerknäs. Heinämaa. Karkkula. Kyrkoby. Pakaa. Forsby. Gammelby. Gislom. Torppi. Högfors. Hindsby. Massby. Paipis norra. Paipis södra. Edwardsberg. Bullers. Tessjö. Vastila. Viirilä. Virböle. Kortjärvi. Selki.	Borgå. D:o D:o D:o D:o Koria. Esbo. D:o Malm. Sockenbacka. Malm. Sockenbacka. Malm. Uusikylä. Koria. D:o Ingå. Jaala. Kyrkslätt. D:o Köklaks. Gerknäs. Orimattila. D:o D:o D:o Gammelby. D:o Lovisa. Pukkila. Högfors. Nickby. D:o D:o D:o Ekenäs. Lovisa. D:o Inkeroinen. D:o D:o D:o Otalampi. D:o
<b>Åbo och Björneborgs län.</b>			Elimä. Esbo.		
Dragsfjärd.	Skinnarviks glasbruk.	Björkboda.	Helsinge.		
<b>Tavastehus län.</b>			Iittis.		
Birkkala.	Nokia pappersbruk.	Nokia.	Ingå. Jaala. Kyrkslätt.		
<b>Viborgs län.</b>			Lojo. Orimattila.		
Viborg.	Hovinmaa pappersbruk.	Hovinmaa.	Pernå.		
<b>Kuopio län.</b>			Pukkila. Pyhäjärvi. Sibbo.		
Leppävirta.	Sorsakoski bruk.	Sorsakoski.			
<b>Vasa län.</b>					
Oravais.	Oravais klädes- och yllefabrik.	Oravais.			
<b>Uleåborgs län.</b>					
Haukipudas.	Patenniemi såg.	Uleåborg.			
<b>II. Skolor.</b>					
<b>Nylands län.</b>					
Borgå.	Privata fruntimmersskolan. Svenska klass. lyceum.	Borgå. D:o			
Hangö. Helsingfors.	Folkskolorna. Folkskolorna (4 ombudsmän).	Hangö. Helsingfors.			
Artsjö.	Artsjö. Hietana.	Artjärvi. D:o			
Borgå.	Bengtsby.	Borgå.			

Kommun.	Skola.	Postanstalt, till hvilken om- budsman hör.	Kommun.	Skola.	Postanstalt, till hvilken om- budsman hör.
<b>Åbo och Björne- borgs län.</b>					
Björneborg. Mariehamn. Raumo.	Folkskolorna. Realläroverket. Folkskolorna. Seminariets öfningskola.	Björneborg. Mariehamn. Raumo.  D:o Loimaa. Angelniemi. Aura. Björkboda. Vuojoki. Degerby- Åland.	Raumo. Reso. Räfsö. Saltvik. S:t Karins. S:t Märten Sund. Suomusjärvi. Tavastkyro. Tyrvis.	Kolla. Ihala. Räfsö. Haga. Vähä-Heikkilä. Kyrkoby. Finnby. Enäjärvi. Haukijärvi. Houhajärvi. Illo. Tyrvis by. Vihattula. Toejoki. Veitakkala. Soinila. Tarvainen. Heinjoki.	Raumo. Raisio. Räfsö. Ödkarby. Åbo. Kyrö. Sund. Suomusjärvi. Mouhijärvi. Vammala. D:o. D:o. D:o. Björneborg. Salo. Vampula. Mynämäki. Yläne.
Alastaro. Angelniemi. Brunkkala. Dragsfjärd. Euraåminne. Föglö.	Kankare. Kokkila. Karviainen. Björkboda. Rikantila. Sommarö.	Loimaa. Angelniemi. Aura. Björkboda. Vuojoki. Degerby- Åland.	Ufsby. Uskela. Vampula. Virmo. Yläne.		
Halikko.	Kumio. Saarimäki.	Halikko. Hajala.			
Hammarland. Hiitis. Honkajoki. Houtskär. Ikalis. Iniö. Kankaanpää. Karkku. Kauvatsa. Korpo. Kumo.	Torp. Högsår. Honkajoki. Äpplö. Vahojärvi. Norrby. Niinisalo. Aluskylä. Piilijoki. Norrskata. Kankaantausta. Kuurola. Peipohja. Riste. Karlby.	Hammarland. Dalsbruk. Honkajoki. Houtskär. Riitjala. Iniö. Kankaanpää. Karkku. Kauvatsa As. Korpo. Kokemäki. D:o Peipohja. Risté. Degerby- Åland.	<b>Tavastehus län.</b>  Lahti. Tammerfors.  Akkas. Asikkala.  Eräjärvi.  Hauho.  Hausjärvi.	Folkskolorna. Folkskolorna (4 ombudsmän).  Toijala. Urajärvi. Vesivehmaa. Kyrkoby. Vihasjärvi. Alvettula. Lehtiälä. Erkkylä. Kuru-Hikiä. Jalkaranta. Niemi. Pennala. Mallinkainen. Heräjärvi. Haapaniemi. Kautiala. Kyrkoby. Saarikylä. Vatiala. Moksi. Etola. Hyväneula. Kyrkoby. Miehola.	Lahti.  Tammerfors. Toijala. Lahti. D:o. Eräjärvi. D:o. Hauho. D:o. Riihimäki. Hikiä. Lahti. D:o. D:o. Turenki. Jämsä. Kangasala. D:o. D:o. Kaivantö. Kangasala. Korpilahti. Koski H. L. D:o. D:o. D:o.
Kökar.					
Lappi. Lavia. Loimijoki. Mietois.	Kullanperä. Jokihaara. Peltainen. Pyhä. Rantavakkinen. Tavastila. Nötö. Risis.	Lappi T. L. Lavia. Loimaa. Mietoinen. D:o D:o Nagu. D:o	Hollola.  Janakkala. Jämsä. Kangasala.		
Nagu.	Nötö. Risis.	Nagu. D:o			
Nakkila. Nykyrko. Pargas.	Pyssy kangas. Arvassalo. Attu. Vänä.	Nakkila. Nystad. Åbo. Pargas.	Korpilaks. Koskis.		
Parkano.	Aluskylä. Linnankylä. Sydänmaa.	Parkano. D:o D:o			

Kommun.	Skola.	Postanstalt, till hvilken om- budsman hör.	Kommun.	Skola.	Postanstalt, till hvilken om- budsman hör.
Koskis. Kuhmalaks. Kuorevesi.	Puttela. Kyrkoby. Kyrkoby. Palsina.	Koski H. L. Kuhmalahti. Lyly. Mänttä.	Kivinebb. Kuolema- järvi. Kymmene.	Terijoki (2 om- budsmän). Huumola.	Terijoki. Kämärä.
Kuru.	Itä-Aure. Poikelus.	Kuru. Toikko.		Huruksela. Jäppilä.	Inkeroinen. Kymi.
Kärkölä. Lampis.	Koukunmaa. Kostila.	Järvelä. Lammi.		Karhula träsli- peri.	D:o.
Loppis.	Riikoinen. Järventausta. Kormu.	D:o. Läyliäinen. Riihimäki.	Lappvesi.	Kasukkala.	Villman- strand.
Luopiois. Längelmäki. Nastola. Orivesi.	Kyrkoby. Uuhiniemi. Ersta. Enokunta. Haavisto.	Luopioinen. Längelmäki. Villähti. Orivesi. Korkeakoski.		Lauritsala. Luukkaa.	Lauritsala. D:o.
Padasjoki. Sahalaks. Sääksmäki. Tammela.	Arrakoski. Lahdenkulma. Sorrila. Kaukola. Liesjärvi. Lunkala. Porras. Sukula. Susikas. Teuro.	Padasjoki. Sahalahti. Valkeakoski. Mustiala. D:o. D:o. D:o. Forssa. Mustiala. D:o. Vesilahti. Matku. Vesilahti. Tavastehus. Ypjä k. k.	Luumäki. Miehikkälä. Mohla. Nuijamaa. Nykyrka.	Heikkilä. Suoanttila. Hurttala. Pitkääkoski. Hotakka. Yskijärvi. Nuijamaa. Anttanala. Kyrkoby. Poutala. Hirvikoski. Miettilä. Raasuli. Tainionkoski. Tarkkola.	Taavetti. Luumäki. Miehikkälä. Taavetti. Galitsina. Muola. Nuijamaa. Anttanala. Uusik. Vp. L. Sylväoro. Inkeroinen. Miettilä. Rautu. Imatra. Ruokolahti. Hannila. Antrea k. k. D:o. Vuoksi. Antrea k. k. D:o. D:o.
Urdiala.	Halkivaha. Tiiri.	Vesilahti. Matku.		Hirvikoski. Miettilä. Raasuli. Tainionkoski. Tarkkola.	Miettilä. Rautu. Imatra. Ruokolahti. Hannila.
Vesilaks. Vänä. Ypjä.	Vakkala. Kankaantausta. Mannistenkylä.	Vesilahti. Tavastehus. Ypjä k. k.		Hannila. Kaskinen. Oravankylä. Paajala. Pöyryniemi. Sintola. Sokkala.	Hannila. Antrea k. k. D:o. Vuoksi. Antrea k. k. D:o. D:o.
<b>Viborgs län.</b>					
Viborg. Björkö.	Folkskolorna. Keskisaari. Kotterlahti. Kyrkoby. Maunola.	Viborg. Koivisto. D:o. D:o. D:o.	Savitaipale.	Kurki. Kylliälä. Partakoski. Rantala. Hirvelä.	Savitaipale. D:o. D:o. D:o. Utti.
Jaakimvaara. Johannes. Jääskis.	Kortela. Rokkalanoski. Lottola. Rouhiala. Räikkölä. Tietävälä. Haapala. Raivola.	Jaakkima. Johannes. Hannila. Jääski. Enso. Kirvu. Kuokkala. Raivola.	Sippola. Sordavala.	Kuokkaniemi. Leppäselkä. Läskelä. Niemiskoski. Koitto. Vilajoki. Tytärsaari. Anttila.	Kuokkaniemi. Sortavala. Läskelä. Sortavala. Hämeikoski. Säkkijärvi. Kotka. Selänpää.
Kirvus. Kivinebb.			Suistamo. Säkkijärvi. Tytärsaari. Valkeala.		

Kommun.	Skola.	Postanstalt, till hvilken om- budsman hör.	Kommun.	Skola.	Postanstalt, till hvilken om- budsman hör.
Valkeala.	Inkerilä. Kouvola by. Kymmene bruk. Pien-Mattila. Tuohikotti. Pitkäpaasi. Paijärvi.	Kaipiainen. Kouvola. Kuusankoski. Voikka. Selänpää. Virolahti. Fredriks- hamn. Tienhaara. Viborg. D:o. Nurmi Vp. L.	Karttula. Keitele.	Hyvölä. Kulvenmäki. Kummunkylä. Sulkavanjärvi. Villala.	Tervonsalmi. Keitele. D:o. D:o. Kesälahti. Kiihtelys- vaara. D:o. Jakokoski. Utra. Kuopio. D:o. Alapitkä. Lapinlahti. Leppävirta. Horsmalahti. Joensuu. Maaninka. Syvänniemi. Maaninka. D:o. Juankoski. D:o.
Vederlaks. Vekkelaks.			Kesälaks. Kiihtelys- vaara.	Heinävaara. Oskola. Paihola. Utra. Niittylahti. Ritoniemi. Karvasalmi. Kivistö. Moninmäki. Tuppurinmäki. Vaivio. Haatala. Lappetelä. Varpaismaa. Vianto.	
Viborg.	Kaukola. Kiiskilä. Kilpeenjoki. Nurmi.		Kontiolaks.  Kuopio.  Lapinlaks.		
<b>S:t Michels län.</b>			Leppävirta.		
S:t Michel. Heinola. Heinävesi. Jokkas. Jorois.	Folkskolorna. Hujansalo. Malkkila. Koivuniemi. Häyriälä. Tahkoranta. Makkola. Pihlajaniemi. Putikko. Koivakkala. Jäniskylä. Kuortti. Alamaa. Kalvitsa. Lapinlahti. Saarenkylä. Ahvionsaari. Moinsalmi.	S:t Michel. Heinola. Heinävesi. S:t Michel. Joroinen. D:o. Kulennoinen. Kerimäki. Putikko. Ristiina. Mäntyharju. Pertumaa. Hirola. Kalvitsa. Savonranta. Sysmä. Nyslott. D:o.	Libelits. Maaniga.		
Kerimäki.			Muuruvesi.	Juantehdas. Karjalankoski. Pieksä-Niini- mäki. Hattuvaara. Kelvä. Matovaara. Hytölä. Kiesimä. Närhilä. Pakarila. Siikakoski. Lempyy. Tyyrinmäki. Kovero. Sonkaja.	Nilsia. Lieska. D:o. D:o. Kärkkäälä. Rautalampi. D:o. D:o. Kärkkäälä. Suonejoki. D:o. Iiomantsi. Kovero.
Kristina. Mäntyharju.			Pielisjärvi.		
S:t Michel.			Rautalampi.		
Savonranta. Sysmä. Sääminge.			Suonenjoki.		
<b>Kuopio län.</b>			Tuupovaara.		
Joensuu. Kuopio.	Lyceum. Klass. lyceum. Folkskolorna (4 ombudsmän).	Joensuu. Kuopio.  D:o. Koivikko. Ahveninen. Eno. Soinlahti. Sukeva. Joensuu. Juuka. Kaavi. Karttula.	<b>Vasa län.</b>		
Bräkylä. Eno.	Heinoniemi. Leppälänpää. Revonkylä. Sonkajärvi. Sukeva. Kivilahti. Paalasmaa. Säyneis. Airaksela.		Kaskö. Nikolaistad.	Folkskolnan. Klass. lyceum. Folkskolorna. Heikkilä. Huhtamäki. Sapsalampi. Nederlappfors. Särkelä.	Kaskö. Nikolaistad. D:o. Voltti. D:o. Alavus k. k. Esse. Himanka.
Idensalmi.			Alahärmä.		
Iiomants. Juga. Kaavi. Karttula.			Alavo. Esse. Himango.		

Kommun.	Skola.	Postanstalt, till hvilken om- budsman hör.	Kommun.	Skola.	Postanstalt, till hvilken om- budsman hör.
Jalasjärvi.	Jokipii. Koskut.	Jalasjärvi. Koskue.	Haapavesi.	Karsikas. Kytökylä.	Haapavesi. D:o.
Jeppo. Keuru.	Gunnar. Haapamäki. Kankaanpää.	Jeppo. Haapamäki. Kolho.	Haukipudas. Ijo. Kemi.	Kyrkoby. Karjala. Liedakkala.	Haukipudas. Ii. Laurila.
Kivijärvi.	Hiitola. Muhola.	Kivijärvi. D:o.	Kemijärvi. Kuusamo.	Isokylä. Vasaraperä. Kyrkoby.	Kemijärvi. Kuusamo. Kärsämäki.
Kveflaks. Lappo. Laukas.	Vassor. Mustamaa. Lievestuore. Nurmijärvi.	Qveflaks. Lapua. Laukaa. Kuusa.	Kärsämäki. Muonion- niska.	Kyrkoby. Ylimuonio. Kyrkoby.	Muonio. D:o. Nivala.
Lillkyro. Malaks. Multia. Mustasaari. Närpes. Peräseinä- joki. Seinäjoki.	Hyyriä. Hafras. Väätänen. Jungsund. Rangsby. Viitala. Niemistö.	Vähäkyrö. Malaks. Myllymäki. Nikolaistad. Närpes. Peräseinä- joki. Seinäjoki. Peräseinä- joki.	Nivala. Oulujoki. Pudasjärvi. Pyhäjärvi. Pyhäntä. Rovaniemi. Salo.	Jongunkylä. Ranua. Kuusenmäki. Pyhäntä. Saarenkylä. Kopsankylä. Pattijoki. Maksniemi. Keminkylä.	Pudasjärvi. Simo As. Pyhäjärvi O. L. Piippola. Rovaniemi. Brahestad. D:o. Kemi. Pelkosen- niemi.
Soini. Solf. Storkyro. Toholampi. Virdois. Östermark.	Ojajärvi. Laasala. Kyrkoby. Lehmäjoki. Purontakanen. Uurainen. Kauppila.	Soini. Toby. Orismala As. Toholampi. Kotala. Teuva.	Simo. Sodankylä. Sotkamo.	Jormaskylä. Korholanmäki. Paakinmäki. Pohjavaara. Ylisotkamo.	Sotkamo. Kajana. D:o. Sotkamo. Suomus- salmi.
<b>Uleåborgs län.</b>			Suomus- salmi.	Ruhtinaansalmi. Vuokki.	D:o.
Brahestad. Kajana. Uleåborg. Enare.	Alkeiskoulu. Folkskolorna. Folkskolorna. Kyrö.	Brahestad. Kajana. Uleåborg. Ivalo.	Temmes. Utajärvi. Öfvertorneå.	Kärsämänkylä. Keskiniska. Raanunjärvi.	Rantsila. Utajärvi. Ylitornio.