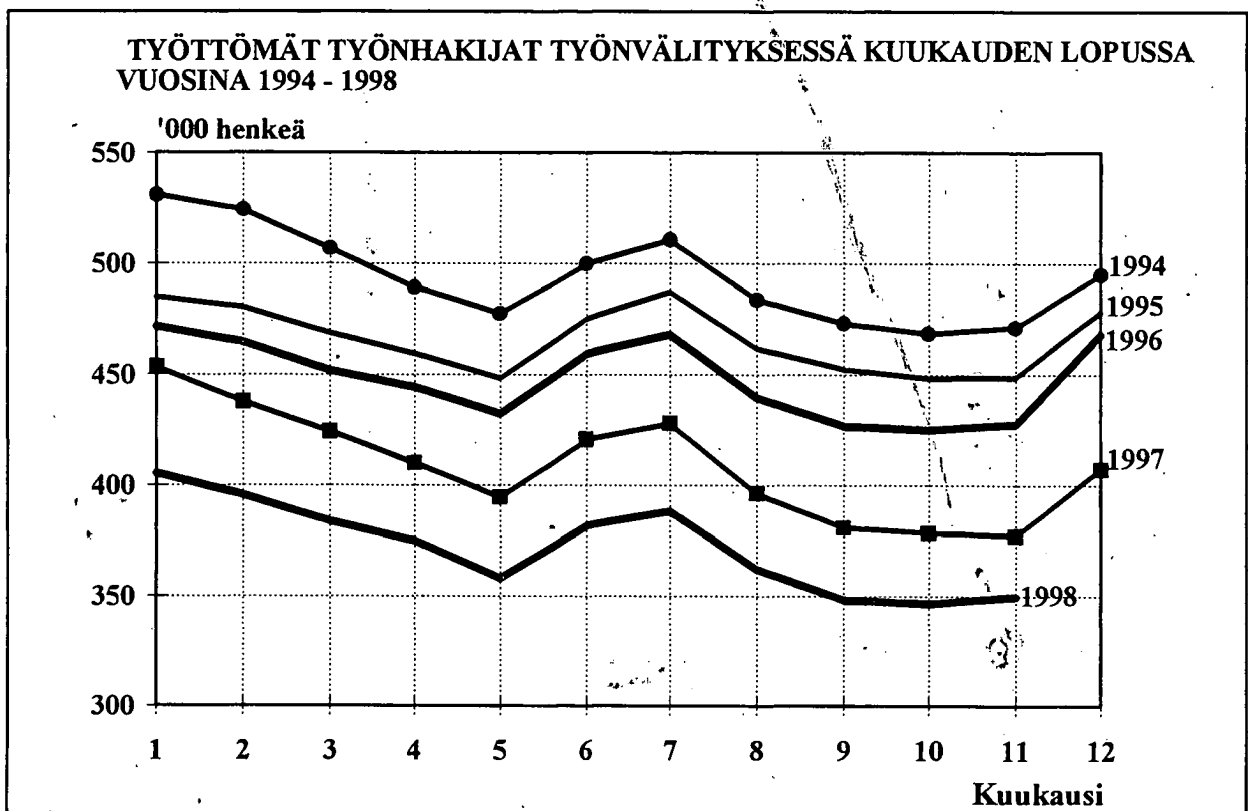


TYÖMINISTERIÖN

TILASTOJA

1998 Marraskuu

Työmarkkinat TM 1998:11



SISÄLLYS

I TILANNEKATSAUSTAULUT	Sivu
1. Yhteenvedo julkaisuun sisältyvistä tärkeimmistä kuukausitiedoista	1
2. Työttömät työnhakijat ja avoimet työpaikat työnvälityksessä sekä vertailu edelliseen vuoteen	2
3. Työttömät työnhakijat, lomautetut ja lyhennetyillä työviikolla olevat TE-keskuksittain	2
4. Työttömät työnhakijat, lomautetut ja avoimet työpaikat toimialan mukaan	3
5. Työttömät työnhakijat ja avoimet työpaikat ammattiryhmittäin	4
6. Työnhakijat, työttömät ja avoimet työpaikat koulutuksen mukaan	6
7. Työttömät työnhakijat ikäryhmittäin ja TE-keskuksittain	8
8. Työttömät työnhakijat työttömyyden keston mukaan TE-keskuksittain	8
9. Eri tukimuotojen piirissä olevat, työvuorotteluun osallistuneet sekä KOVA-koulutuksen aloittaneet	9
10. Työnhakijat työllisyyden mukaan TE-keskuksittain	9
11. Avoimet työpaikat ammattiryhmittäin ja TE-keskuksittain	10
12. Työttömät työnhakijat ammattiryhmittäin ja TE-keskuksittain	10
13. Työttömät työnhakijat työttömyyden keston ja iän mukaan	11
14. Työttömät työnhakijat työttömyyden keston mukaan ammattiryhmittäin	11
II KUUKAUSIKERTOMUSTAULUT	
15. Kuukauden aikana alkaneet työttömyysjaksot aikaisemman toiminnan mukaan TE-keskuksittain	12
16. Kuukauden aikana työvoimatoimistoissa olleet työnhakijat ja avoimet työpaikat TE-keskuksittain	12
17. Kuukauden aikana avoinna olleet ja täytetyt työpaikat ammattiryhmittäin	13
18. Kuukauden aikana työnhakijana olleet ja työnhaun päättäneet ammattiryhmittäin	13
19. Työnvälitykset ja muut tapahtumat kuukauden aikana TE-keskuksittain	14
20. Palkkaperusteisilla toimenpiteillä työllistetyt eräissä ryhmissä TE-keskuksittain	14
21. Palkkaperusteisilla toimenpiteillä työllistetyt kuukauden lopussa TE-keskuksittain	15
22. Työvoimakoulutuksessa olevat tavoiteammattin ja kouluttavan TE-keskuksen mukaan	16
Kuntien työttömyysasteet	17
Taulukoiden selityksiä	18
Työnvälitystilastossa käytettävä ammattiluokitus	20

TAULUKKO 1. YHTEENVETO JULKAISUUN SISÄLTyvISTÄ TÄRKEIMMISTÄ KUUKAUSITIEDOISTA

	Marraskuu 1998	Lokakuu 1998	Marraskuu 1997	Muutos edelliseen vuoteen %
TILANNE KUUKAUDEN LOPUSSA:				
Avoimet työpaikat	9 400	11 210	9 662	-2.7
Työttömät työnhakijat	349 687	346 372	376 951	-7.2
-miehet	180 272	174 723	197 624	-8.8
-naiset	169 415	171 649	179 327	-5.5
-lomautetut	9 545	7 952	9 060	5.4
Lyhennetyllä työviikolla	4 705	4 649	5 838	-19.4
Työssä olevat	134 728	135 215	144 743	-6.9
Työvoiman ulkopuolella	47 582	45 628	49 040	-3.0
Työttömyyseläkettä saavat	46 136	45 806	42 711	8.0
Työnhakijat yhteensä	582 838	577 670	619 283	-5.9
Työttömät ilman lomautettuja	340 142	338 420	367 891	-7.5
-alle 25-vuotiaat	41 149	42 376	44 483	-7.5
-yli vuoden työttömänä	104 362	105 722	118 594	-12.0
Työvoimakoulutuksessa	44 081	44 535	55 052	-19.9
Työmarkkinatuen työharjoittelussa	12 320	11 579	12 156	1.3
Vuorottelupaikkaan työllistettyjä	4 224	4 297	3 689	14.5
Palkkaperusteiset toimenpiteet yhteensä	57 132	58 457	62 653	-8.8
- valtiolle sijoitetut	6 741	7 454	10 532	-36.0
- kuntiin sijoitetut	20 906	21 268	25 707	-18.7
- yksityiselle sektorille sijoitetut	29 485	29 735	26 414	11.6
TOIMINTA KUUKAUDEN AIKANA				
Avoimet työpaikat	23 596	25 357	20 889	13.0
-kuukauden uudet	13 184	14 196	12 663	4.1
-täyttyneet työpaikat	14 083	13 926	11 700	20.4
Työttömät työnhakijat	376 333	377 735	408 332	-7.8
-alkaneet työttömyysjaksot	54 332	60 135	57 358	-5.3
-päättäneet työttömyysjaksot	50 607	53 129	57 589	-12.1
Muut työnhakijat	229 940	226 623	235 945	-2.5
Työnhakijat yhteensä	606 273	604 358	644 277	-5.9

TAULUKKO 2. TYÖTTÖMÄT TYÖNHAKIJAT (LOMAUTETUT MUKAANLUKIEIN) JA AVOIMET TYÖPAIKAT TYÖNVÄLITYKSESSÄ SEKÄ VERTAILU EDELLISEEN VUOTEEN, 30.11.1998

TYÖVOIMA- JA ELINKEINO- KESKUSALUE	Marraskuu 1998	Lokakuu 1998	Marraskuu 1997	Muutos		Marraskuu 1998	Lokakuu 1998	Marraskuu 1997	Muutos	
				Marrask.-98 Marrask.-97					Marrask.-98 Marrask.-97	
TYÖTTÖMÄT TYÖNHAKIJAT										
AVOIMET TYÖPAIKAT										
Uusimaa	69 517	70 647	81 189	-11 672		3 150	3 547	3 273	-123	
Varsinais-Suomi	27 081	26 729	28 213	-1 132		986	1 157	1 009	-23	
Satakunta	18 670	18 298	19 871	-1 201		521	1 036	1 179	-658	
Häme	27 267	26 762	29 068	-1 801		884	806	615	269	
Pirkanmaa	31 209	31 332	33 972	-2 763		752	815	770	-18	
Kymi	26 495	26 027	27 750	-1 255		327	367	381	-54	
Etelä-Savo	13 732	13 259	14 325	-593		205	215	185	20	
Pohjois-Savo	19 394	18 986	20 600	-1 206		427	539	354	73	
Pohjois-Karjala	16 216	15 958	16 676	-460		173	169	202	-29	
Keski-Suomi	21 270	20 792	22 578	-1 308		407	378	334	73	
Etelä-Pohjanmaa	11 000	10 621	11 860	-860		204	339	180	24	
Pohjanmaa	13 104	13 211	14 229	-1 125		394	507	383	11	
Pohjois-Pohjanmaa	25 984	25 531	26 622	-638		570	823	416	154	
Kainuu	8 867	8 511	9 153	-286		103	175	78	25	
Lappi	19 881	19 708	20 845	-964		297	337	303	-6	
Yhteensä	349 687	346 372	376 951	-27 264		9 400	11 210	9 662	-262	

Luvut tarkoittavat niitä työttömiä työnhakijoita, joiden työhakemus oli laskentapäivänä voimassa ja niitä työpaikkoja, jotka laskentapäivänä olivat edelleen avoinna. Laskentapäivät olivat 30.11.1998, 30.10.1998 ja 28.11.1997.

TAULUKKO 3. TYÖTTÖMÄT TYÖNHAKIJAT, LOMAUTETUT JA LYHENNETTYLLÄ TYÖVIKOLLA OLEVAT TE-KESKUKSITTAIN 30.11.1998

TYÖVOIMA- JA ELINKEINO- KESKUSALUE	Työttömät työnhakijat yhteensä lomautetut mukaanluk.	Työttömien osuus työvoima- masta % ¹	TYÖTTÖMÄT ILMAN LOMAUTETTUJA				Lomautetut	Lyhen- netyllä työ- viikolla
			Yhteensä	Alle 25-v. työttömät	Yli 50-v. työttömät	Yli vuoden työttömänä		
Uusimaa	69 517	9.8	68 136	6 345	22 551	24 341	1 381	708
Varsinais-Suomi	27 081	12.4	26 193	3 702	8 640	7 827	888	303
Satakunta	18 670	16.1	18 050	2 029	6 480	5 562	620	264
Häme	27 267	15.9	26 526	3 066	9 459	9 895	741	371
Pirkanmaa	31 209	14.1	30 364	3 519	9 876	9 429	845	380
Kymi	26 495	17.3	25 540	3 394	8 303	7 509	955	497
Etelä-Savo	13 732	17.4	13 326	1 502	4 282	3 787	406	271
Pohjois-Savo	19 394	17.3	18 932	2 496	5 103	4 765	462	259
Pohjois-Karjala	16 216	20.8	15 842	1 734	4 230	4 577	374	146
Keski-Suomi	21 270	18.2	20 706	2 781	6 064	6 836	564	342
Etelä-Pohjanmaa	11 000	12.0	10 550	1 344	3 168	2 211	450	266
Pohjanmaa	13 104	11.7	12 731	1 901	4 221	3 908	373	393
Pohjois-Pohjanmaa	25 984	15.9	25 090	4 021	6 092	6 659	894	208
Kainuu	8 867	21.1	8 683	1 022	2 434	1 847	184	143
Lappi	19 881	21.8	19 473	2 293	5 136	5 209	408	154
Yhteensä	349 687	14.0	340 142	41 149	106 039	104 362	9 545	4 705

¹ Työttömien työnhakijoiden (lomautetut mukaanlukien) prosenttinen osuus työvoimasta, mikä on Tilastokeskuksen työvoimatutkimuksen työvoiman määrä. Tilastokeskus laskee virallisen työttömyysasteen.

**TAULUKKO 4. TYÖTTÖMÄT TYÖNHAKIJAT (ILMAN LOMAUTETTUJA), LOMAUTETUT
JA AVOIMET TYÖPAIKAT TOIMIALAN MUKAAN, 30.11.1998**

TOIMIALA	TYÖTTÖMÄT TYÖNHAKIJAT			Lomautetut	Avoimet työpaikat
	Yhteensä	Miehet	Naiset		
A Maa-, riista- ja metsätalous	9 344	6 137	3 207	279	244
B Kalatalous	621	462	159	5	29
C Mineraalien kaivuu	727	633	94	48	6
D Teollisuus	27 919	17 114	10 805	1 510	1 267
E Sähkö-, kaasu- ja vesihuolto	901	687	214	39	71
F Rakentaminen	18 253	16 714	1 539	1 484	506
G Tukku- ja vähittäiskauppa, ajoneuvojen kauppa ja huolto	14 890	5 973	8 917	277	1 315
H Majoitus- ja ravitsemistoiminta	7 455	2 231	5 224	123	642
I Kuljetus, varastointi ja tietoliikenne	8 166	5 812	2 354	236	300
J Rahoitustoiminta	2 751	452	2 299	8	69
K Kiinteistö-, liike-elämän- ym. palv.	12 448	6 269	6 179	186	1 720
L Julkinen hallinto, maanpuolustus	52 232	24 959	27 273	235	711
M Koulutus	8 302	3 154	5 148	39	512
N Terv.huolto ja sosiaalipalvelut	27 371	4 280	23 091	152	869
O Muut yhteiskunnalliset ja henkilökohtaiset palvelut	15 129	6 834	8 295	116	720
P Työnantajakotitaloudet	1 675	804	871	15	200
Q Kv.järjestöt ja ulkomaiset edustustot	110	39	71	1	4
X Toimiala tuntematon	131 848	70 448	61 400	4 792	215
Yhteensä A - X	340 142	173 002	167 140	9 545	9 400

TAULUKKO 5. TYÖTTÖMÄT TYÖNHAKIJAT (ILMAN LOMAUTETTUJA) JA AVOIMET TYÖPAIKAT AMMATTIRYHMITTÄIN, 30.11.1998

AMMATTIRYHMÄ	TYÖTTÖMÄT TYÖNHAKIJAT			Avoimet työpaikat
	Yhteensä	Miehet	Naiset	
Tekninen, luonnontiet., yhteiskunn., ym työ	25 921	15 682	10 239	959
Tekniikan alan työ	12 524	10 189	2 335	297
Kemian ja fysiikan alan työ	1 364	414	950	34
Biologian alan työ	978	468	510	18
Opetusalan työ	4 293	1 257	3 036	447
Uskonnonalan työ	218	97	121	10
Lainopillinen työ	420	248	172	10
Toimittajan työ, joukkoviestintä	1 020	475	545	26
Taide- ja viihdealan työ	2 959	1 698	1 261	23
Kirjasto- ja museoalan työ	760	180	580	19
Muut pääryhmän 0 ammatit	1 385	656	729	75
Terveystieteiden, sosiaalialan työ	31 909	2 684	29 225	1 225
Terveystieteiden- ja sairaanhoitotyö	16 198	1 051	15 147	531
Terveystieteiden koulutusalan työ	1 443	473	970	44
Hammashoitoalan työ	530	21	509	35
Apteekkialan työ	314	22	292	14
Eläinlääkintähuolto, ympäristönsuojelu	164	73	91	5
Sosiaalialan työ	7 158	565	6 593	241
Lasten päivähoiton työ	5 062	92	4 970	245
Psykologinen työ	107	20	87	21
Harrastus- ja vapaa-ajantoiminnan ohjaus	792	302	490	81
Muu pääryhmään 1 kuuluva työ	141	65	76	8
Hallinto- ja toimistotyö	38 533	9 281	29 252	1 064
Julkisen hallinnon johtotyö	378	218	160	25
Liiketoimintojen ja järjestöjen johtotyö	4 852	3 400	1 452	136
Henkilöstö- ja työvoima-asiaiden hoito	203	73	130	37
Taloushallinnon suunnittelu- ja tilinpitotyö	2 942	515	2 427	113
Sihteeri- ja toimistotyö	21 570	2 240	19 330	369
Atk-alan työ	1 869	1 097	772	303
Pankki- ja vakuutusalan työ	4 401	366	4 035	44
Matkailualan työ	553	107	446	16
Muu hallinto- ja toimistotyö	1 765	1 265	500	21
Kaupallinen työ	26 622	9 390	17 232	1 749
Mainos- ja markkinointityö	1 480	715	765	41
Kiint., palvel. ja arvopap. myynti ja välitys	311	180	131	56
Ostotyö	483	307	176	7
Kauppaedustus- ja konttorimyyntityö	4 730	2 921	1 809	1 103
Tavaroiden myyntityö	19 350	5 204	14 146	537
Muu kaupallinen työ	268	63	205	5
Maa- ja metsätaloustyö, kalastusala	14 703	9 194	5 509	380
Maatilatalous, eläintenhoito	5 118	2 677	2 441	201
Puutarha- ja puistotyö	3 933	1 044	2 889	133
Riistanhoito, metsästäys	9	9	0	0
Kalastus	419	368	51	3
Metsästyö	5 213	5 088	125	43
Muu maa- ja metsätaloustyö	11	8	3	0

**TAULUKKO 5. TYÖTTÖMÄT TYÖNHAKIJAT (ILMAN LOMAUTETTUJA) JA AVOIMET
TYÖPAIKAT AMMATTIRYHMITTÄIN, 30.11.1998**

AMMATTIRYHMÄ	TYÖTTÖMÄT TYÖNHAKIJAT			Avoimet työpaikat
	Yhteensä	Miehet	Naiset	
Kuljetus- ja liikennetyö	13 788	11 169	2 619	317
Meripäälystötyö	417	406	11	3
Kansi- ja konemiehistötyö	473	453	20	10
Lentokuljetustyö	59	55	4	0
Veturin- ja moottorivaununkuljetustyö	40	40	0	2
Tieliikennetyö	9 331	8 975	356	178
Liikenteen johto ja liikennepalvelutyö	531	402	129	4
Posti- ja tietoliikennetyö	1 622	138	1 484	33
Postinkantajantyö	1 237	630	607	56
Muu kuljetus- ja liikennetyö	78	70	8	31
Rakennustyö, kaivos- ja louhintatyö	30 004	29 289	715	445
Kaivos- ja louhintatyö	494	488	6	3
Öljynporaus, turpeennosto	104	102	2	2
Talonrakennustyö	24 873	24 345	528	391
Maa- ja vesirakennustyö	1 377	1 368	9	12
Työkoneiden käyttö	3 156	2 986	170	37
Teollinen työ	77 700	56 622	21 078	1 403
Tekstiilityö	1 539	243	1 296	6
Ompelutyö	6 932	319	6 613	51
Jalkine- ja nahkatyö	908	270	638	13
Teräs-, metallitehdas-, takomo- ja valimotyö	932	805	127	8
Hienomekaaninen työ	652	525	127	1
Konepaja- ja rakennusmetallityö	22 306	21 077	1 229	592
Sähkötyö	8 453	7 243	1 210	275
Puutyö	6 755	5 676	1 079	99
Maalaustyö	1 042	890	152	29
Radio-, tv-, elokuva- ja videotekninen työ	148	123	25	0
Graafinen työ	2 829	1 499	1 330	57
Lasi-, keraaminen- ja tiilityö	451	224	227	3
Elintarviketeollisuustyö	4 035	1 668	2 367	74
Kemianprosessityö	766	603	163	7
Massa- ja paperityö	1 750	1 380	370	6
Kumi- ja muovituotetyö	1 171	760	411	23
Muu teollinen työ	984	674	310	5
Kiinteiden koneiden käyttö	238	229	9	15
Pakkaus-, varasto- ja ahtaustyö	6 633	4 135	2 498	114
Sekatyö	9 176	8 279	897	25
Palvelutyö	43 484	10 060	33 424	1 856
Vartiointi- ja suojelutyö	1 080	949	131	101
Majoitusliike- ja suurtaloustyö	16 283	3 598	12 685	487
Tarjoilutyö	6 925	1 488	5 437	321
Kotitaloustyö	325	4	321	23
Kiinteistöhoito- ja siivoustyö	15 286	3 226	12 060	672
Hygienian ja kauneudenhoitotyö	2 110	77	2 033	114
Pesula- ja silitystyö	533	72	461	14
Ammattimainen urheilu- ja liikuntatyö	165	118	47	2
Sotilastyö	64	62	2	12
Muu palvelutyö	713	466	247	110
Muulla luokittelematon työ	37 478	19 631	17 847	2
Koululaiset ja opiskelijat	806	448	358	1
Ilman ammattia olevat	30 212	16 207	14 005	1
Ammatinvaihtajat	4 573	1 973	2 600	0
Vastavalmistuneet	1 887	1 003	884	0
Yhteensä	340 142	173 002	167 140	9 400

TAULUKKO 6. TYÖNHAKIJAT JA AVOIMET TYÖPAIKAT KOULUTUKSEN MUKAAN 30.11.1998

KOULUTUSASTE KOULUTUSALA TAI TUTKINTO	KAIKKI TYÖNHAKIJAT					Avoimet työpaikat
	Yhteensä	Työttömät ilman lomautett.	Työttömistä vastaval- mistuneet	Valtion työllistämät	Kuntien työllistämät	
Perusasteen alempi koulutus	172 094	103 542	55	1 297	4 319	76
Perusasteen ylempi koulutus	87 062	54 574	647	672	3 491	71
Keskikoulututkinto	24 537	14 864	64	294	761	1
Peruskoulututkinto	59 426	37 830	557	363	2 568	70
Muu yleissivistävä koulutus	3 099	1 880	26	15	162	0
Keskiasteen alempi koulutus	159 228	94 974	4 791	1 698	7 244	274
Kansankorkeakoulu	430	240	3	5	22	0
Humanistinen ja esteettinen koul.	2 154	1 242	32	24	111	0
Opettajakoulutus	1 400	695	73	10	111	2
Merkantti, kauppakoulu	16 493	9 285	164	382	784	9
Muu kaupallinen koulutus	6 324	3 621	96	141	241	5
Metallialan koulutus	26 453	17 394	606	254	735	70
Sähköalan koulutus	5 630	3 555	64	67	165	14
Rakennusalan koulutus	13 823	8 900	318	176	441	7
Puuteollisuuden koulutus	5 642	3 666	200	57	237	1
Tekstiili- ja vaatetusteoll. koulutus	7 305	4 149	84	41	447	14
Muu teollisuusammattien koulutus	7 647	4 789	316	91	308	8
Liikenteen koulutus	2 395	1 597	154	14	47	0
Perushoitaja	6 403	3 295	213	9	456	16
Lastenhoitaja	1 570	764	16	6	105	8
Sosiaalialan hoitajakoulutus	5 503	2 891	118	18	503	10
Muu hoitoalan koulutus	10 578	5 515	1 025	101	652	30
Maa- ja metsätalousalan koulutus	8 528	5 487	369	133	217	27
Vartiointi- ja suojelualan koulutus	390	274	16	5	9	7
Koti- ja laitostalouden koulutus	11 600	6 620	322	63	722	16
Hotelli- ja ravitsemispalv. koulutus	15 963	9 140	548	87	810	19
Parturit ja kampaajat	2 186	1 363	37	8	100	11
Muu erityisalojen koulutus	527	316	15	5	15	0
Koulutusala tuntematon	284	176	2	1	6	0
Keskiasteen ylempi koulutus	107 074	56 891	4 084	1 986	4 075	426
Ylioppilas	26 714	13 051	1 048	256	967	214
Muu yleissivistävä koulutus	1 388	811	32	7	64	0
Humanistinen ja esteettinen koul.	3 102	1 702	207	17	199	7
Opettajakoulutus	247	138	6	2	19	1
Merkonomi (kauppaopisto)	34 372	17 682	910	1 292	1 393	67
Muu kaupallinen koulutus	755	432	22	8	27	6
Teknikko (-1988)	9 315	5 309	59	148	183	16
Muu teknisen alan koulutus	15 870	9 566	1 012	144	623	33
Liikenteen koulutus	360	252	16	0	6	0
Sairaanhoitaja	2 536	1 309	84	16	108	40
Muu hoitoalan koulutus	2 979	1 453	131	21	116	21
Maa- ja metsätalousalan koulutus	1 241	716	46	39	35	3
Hotelli- ja ravitsemisalan koulutus	6 144	3 339	346	30	252	8
Muu erikoisalojen koulutus	1 961	1 079	164	6	83	9
Koulutusala tuntematon	90	52	1	0	0	1

TAULUKKO 6. TYÖNHAKIJAT JA AVOIMET TYÖPAIKAT KOULUTUKSEN MUKAAN 30.11.1998

KOULUTUSASTE KOULUTUSALA TAI TUTKINTO	KAIKKI TYÖNHAKIJAT					Avoimet työpaikat
	Yhteensä	Työttömät ilman lomautett.	Työttömistä vastaval- mistuneet	Valtion työllistämät	Kuntien työllistämät	
Alin korkea-aste	27 711	14 171	1 457	328	1 045	194
Humanistinen ja esteettinen koul.	1 961	1 112	91	23	90	1
Lastentarhanopettaja (-85)	736	312	2	2	23	4
Muu opettajakoulutus	1 081	513	45	12	70	1
Kauppa- ja hallintoalan koulutus	1 555	757	65	48	57	6
Insinööri (-1989)	4 256	2 388	17	64	87	13
Teknikko (1989-)	2 616	1 406	138	52	83	113
Liikenteen koulutus	33	23	0	1	0	0
Erikoissairaanhoitaja	6 638	3 483	539	17	258	13
Terveystenhoitaja	1 931	871	117	7	113	7
Sosiaalialan ohjaaja	1 938	847	166	35	154	10
Muu hoitoalan koulutus	1 952	867	85	9	37	14
Maa- ja metsätalousalan koulutus	1 263	699	53	53	20	4
Erikoisalan koul. tai koul.tuntemat.	1 751	893	139	5	53	8
Alempi kand.asteen koulutus	9 113	4 772	623	192	244	63
Hum. kand.	1 158	620	19	47	35	0
Muu humanistinen ja esteett. koul.	483	293	37	5	11	0
Peruskoulun luokanopettaja	373	189	6	5	9	10
Lastentarhan opettaja (1986-)	590	219	16	2	30	11
Muu opettajakoulutus	435	223	16	1	17	6
Ekonomi (vanha)	927	523	10	13	16	2
Muu yhteiskuntatieteellinen koul.	1 880	965	144	57	41	2
Insinööri (1990-)	1 456	770	107	32	24	21
Luonnontieteiden kand.	675	387	92	17	16	3
Liikenteen koulutus	167	128	4	2	2	2
Hoitoalan koulutus	765	338	151	7	39	4
Maa- ja metsätalousalan koulutus	49	29	13	2	1	2
Erikoisalan koul. tai koul.tuntemat.	155	88	8	2	3	0
Ylempi kand.asteen koulutus	12 830	6 546	574	485	248	68
Fil.kand., humanistinen pääaine	2 084	1 052	125	98	31	3
Muu humanist. ja esteett. koulutus	837	475	42	18	12	0
Kasvatustiet.kand., opettajakoul.	404	174	23	2	6	9
Fil.kand., opettajakoulutus	387	182	11	7	3	9
Muu opettajakoulutus	262	138	3	2	9	1
Oikeustieteen kandidaatti	658	395	43	29	8	5
Kauppatiet.kand., taloustiet.kand.	590	309	41	13	6	1
Ekonomi (uusi)	721	395	24	8	6	0
Valtiotiet. kandidaatti	771	374	25	48	23	0
Yhteiskuntatiet.kandidaatti	704	340	37	45	24	1
Muu yhteiskuntatiet. koulutus	1 070	482	48	58	37	7
Dipl.insinööri	1 389	755	35	25	27	11
Arkkitehti	450	232	14	12	14	4
Fil.kand., matem.-luonnontiet.pääa.	1 267	655	72	88	16	3
Lääketiet.lis.	234	137	6	2	2	11
Hammaslääketiet.lis.	160	45	1	0	4	1
Muu hoitoalan koulutus	199	94	11	4	9	1
Maa- ja metsätiet. kandidaatti	342	151	11	16	6	0
Muu maa- ja metsätiet. koulutus	202	101	0	5	2	0
Erikoisalan koul. tai koul. tuntemat.	99	60	2	5	3	1
Tutkijakoulutus tai vastaava	789	456	19	34	6	10
Koulutusaste tuntematon	6 937	4 216	325	58	234	8 218
Yhteensä	582 838	340 142	12 575	6 750	20 906	9 400

TAULUKKO 7. TYÖTTÖMÄT TYÖNHAKIJAT (ILMAN LOMAUTETTUJA) IKÄRYHMITÄIN JA TE-KESKUKSITTAIN, 30.11.1998

TYÖVOIMA- JA ELINKEINO- KESKUSALUE	IKÄRYHMÄ	IKÄRYHMÄ											YHT.
		15-19	20-24	25-29	30-34	35-39	40-44	45-49	50-54	55-59	60-64	65+	
Uusimaa	Hiöä	1 344	5 001	6 663	8 271	8 062	7 952	8 292	8 181	11 867	2 487	16	68 136
	%	2	7	10	12	12	12	12	12	17	4	0	100
Varsinais-Suomi	Hiöä	926	2 776	2 689	2 847	2 623	2 677	3 015	3 082	4 492	1 057	9	26 193
	%	4	11	10	11	10	10	12	12	17	4	0	100
Satakunta	Hiöä	506	1 523	1 654	1 873	1 845	1 965	2 204	2 353	3 493	631	3	18 050
	%	3	8	9	10	10	11	12	13	19	4	0	100
Häme	Hiöä	823	2 243	2 414	2 679	2 629	2 956	3 323	3 482	5 018	954	5	26 526
	%	3	9	9	10	10	11	13	13	19	4	0	100
Pirkanmaa	Hiöä	784	2 735	3 061	3 510	3 286	3 321	3 791	3 504	5 372	996	4	30 364
	%	3	9	10	12	11	11	13	12	18	3	0	100
Kymi	Hiöä	893	2 501	2 614	2 623	2 649	2 784	3 173	3 002	4 503	793	5	25 540
	%	4	10	10	10	10	11	12	12	18	3	0	100
Etelä-Savo	Hiöä	376	1 126	1 218	1 415	1 518	1 660	1 731	1 706	2 158	412	6	13 326
	%	3	8	9	11	11	13	13	13	16	3	0	100
Pohjois-Savo	Hiöä	593	1 903	2 037	2 159	2 258	2 410	2 469	2 114	2 597	392	0	18 932
	%	3	10	11	11	12	13	13	11	14	2	0	100
Pohjois-Karjala	Hiöä	416	1 318	1 503	1 757	2 061	2 230	2 327	1 803	2 105	321	1	15 842
	%	3	8	10	11	13	14	15	11	13	2	0	100
Keski-Suomi	Hiöä	679	2 102	2 171	2 340	2 368	2 412	2 570	2 256	3 250	556	2	20 706
	%	3	10	11	11	11	12	12	11	16	3	0	100
Etelä-Pohjanmaa	Hiöä	344	1 000	1 093	1 132	1 219	1 255	1 339	1 291	1 543	333	1	10 550
	%	3	10	10	11	12	12	13	12	15	3	0	100
Pohjanmaa	Hiöä	497	1 404	1 384	1 321	1 229	1 285	1 390	1 375	2 238	600	8	12 731
	%	4	11	11	10	10	10	11	11	18	5	0	100
Pohjois-Pohjanmaa	Hiöä	1 071	2 950	2 906	3 072	3 015	3 007	2 977	2 323	3 222	546	1	25 090
	%	4	12	12	12	12	12	12	9	13	2	0	100
Kainuu	Hiöä	308	714	856	1 005	1 111	1 139	1 116	921	1 364	147	2	8 683
	%	4	8	10	12	13	13	13	11	16	2	0	100
Lappi	Hiöä	552	1 741	1 980	2 372	2 652	2 549	2 491	1 993	2 743	398	2	19 473
	%	3	9	10	12	14	13	13	10	14	2	0	100
Yhteensä	Hiöä	10 112	31 037	34 243	38 376	38 525	39 602	42 208	39 386	55 965	10 623	65	340 142
	%	3	9	10	11	11	12	12	12	17	3	0	100

TAULUKKO 8. TYÖTTÖMÄT TYÖNHAKIJAT (ILMAN LOMAUTETTUJA) TYÖTTÖMYYDEN KESTON MUKAAN TE-KESKUKSITTAIN, 30.11.1998

TYÖVOIMA- JA ELINKEINO- KESKUSALUE	TYÖTTÖMYYDEN KESTO, VIIKKOA	TYÖTTÖMYYDEN KESTO, VIIKKOA										Yht.	Keskim.
		Alle 1	1-2	3-4	5-8	9-12	13-26	27-52	53-78	79-104	Yli 104		
Uusimaa	Hiöä	1 336	3 373	3 768	6 480	4 927	12 837	11 417	6 575	4 550	12 873	68 136	60
	%	2	5	6	10	7	19	17	10	7	19	100	
Varsinais-Suomi	Hiöä	621	1 474	2 094	2 540	1 972	5 103	4 702	2 338	1 564	3 785	26 193	51
	%	2	6	8	10	8	19	18	9	6	14	100	
Satakunta	Hiöä	400	904	1 232	1 930	1 516	3 810	2 800	1 571	1 078	2 809	18 050	51
	%	2	5	7	11	8	21	16	9	6	16	100	
Häme	Hiöä	493	1 313	1 594	2 533	1 879	4 809	4 172	2 460	1 595	5 678	26 526	66
	%	2	5	6	10	7	18	16	9	6	21	100	
Pirkanmaa	Hiöä	664	1 667	2 064	3 177	2 361	6 106	5 032	2 763	1 633	4 897	30 364	54
	%	2	5	7	10	8	20	17	9	5	16	100	
Kymi	Hiöä	572	1 353	1 846	2 827	2 138	5 480	3 923	2 205	1 212	3 984	25 540	51
	%	2	5	7	11	8	21	15	9	5	16	100	
Etelä-Savo	Hiöä	303	772	981	1 478	1 005	3 012	2 067	1 189	631	1 888	13 326	49
	%	2	6	7	11	8	23	16	9	5	14	100	
Pohjois-Savo	Hiöä	530	1 192	1 496	2 381	1 714	3 780	3 131	1 579	856	2 273	18 932	44
	%	3	6	8	13	9	20	17	8	5	12	100	
Pohjois-Karjala	Hiöä	306	929	1 001	1 750	1 211	3 363	2 808	1 509	786	2 179	15 842	48
	%	2	6	6	11	8	21	18	10	5	14	100	
Keski-Suomi	Hiöä	457	1 141	1 302	1 941	1 504	4 436	3 180	1 905	1 183	3 657	20 706	58
	%	2	6	6	9	7	21	15	9	6	18	100	
Etelä-Pohjanmaa	Hiöä	376	723	968	1 393	949	2 257	1 745	826	424	889	10 550	36
	%	4	7	9	13	9	21	17	8	4	8	100	
Pohjanmaa	Hiöä	237	638	926	1 494	1 039	2 676	1 876	1 057	657	2 131	12 731	55
	%	2	5	7	12	8	21	15	8	5	17	100	
Pohjois-Pohjanmaa	Hiöä	797	1 525	1 920	2 960	2 137	5 271	3 908	2 011	1 267	3 294	25 090	46
	%	3	6	8	12	9	21	16	8	5	13	100	
Kainuu	Hiöä	296	624	777	1 058	711	1 879	1 528	640	370	800	8 683	36
	%	3	7	9	12	8	22	18	7	4	9	100	
Lappi	Hiöä	497	1 173	1 479	2 334	1 585	4 025	3 250	1 593	1 035	2 502	19 473	44
	%	3	6	8	12	8	21	17	8	5	13	100	
Yhteensä	Hiöä	7 885	18 801	23 448	36 276	26 648	68 844	55 539	30 221	18 841	53 639	340 142	53
	%	2	6	7	11	8	20	16	9	6	16	100	

TAULU 9. ERI TUKIMUOTOJEN PIIRISSÄ OLEVAT HENKILÖT JA TYÖVUOROTTELUUN OSALLISTUNEET 30.11.1998, SEKÄ KOVA-KOULUTUKSEN ALOITTANEET KUUKAUDEN AIKANA TE-KESKUKSITTAIN

TYÖVOIMA- JA ELINKEINO-KESKUSALUE	Työttömät työnhakijat	Työttömät kassan jäsenet	Työmarkkinatukeen oikeutetut	Työttömyyseläkkeen saajat ¹	Vuorotteluvapaalle jääneet	Vuorottelupaikkaan välitetyt	KOVA- ² koulutuksen aloittaneet
Uusimaa	69 517	25 918	39 689	9 124	1 865	1 178	14
Varsinais-Suomi	27 081	12 454	13 808	4 086	429	325	3
Satakunta	18 670	9 363	9 620	3 100	200	173	1
Häme	27 267	11 611	14 668	4 183	313	262	4
Pirkanmaa	31 209	14 705	16 318	4 560	548	420	2
Kymi	26 495	12 319	13 836	4 060	385	340	2
Etelä-Savo	13 732	6 098	7 347	1 720	145	113	3
Pohjois-Savo	19 394	8 459	11 449	2 071	275	236	4
Pohjois-Karjala	16 216	7 233	9 186	1 538	162	144	1
Keski-Suomi	21 270	9 337	12 078	2 572	372	299	2
Etelä-Pohjanmaa	11 000	5 071	6 014	1 430	157	102	3
Pohjanmaa	13 104	6 292	6 914	2 013	169	127	0
Pohjois-Pohjanmaa	25 984	12 422	13 804	2 411	392	287	6
Kainuu	8 867	5 063	4 337	999	65	58	0
Lappi	19 881	10 296	10 068	2 269	192	160	5
Yhteensä	349 687	156 641	189 136	46 136	5 669	4 224	50

¹ Ei sisälly työttömien työnhakijoiden lukumäärään

² KOVA = Työttömien omaehtoisen opiskelun tuen avulla koulutuksen aloittaneet

TAULU 10. TYÖNHAKIJAT TYÖLLISYYDEN MUKAAN TE-KESKUKSITTAIN, 30.11.1998

TYÖVOIMA- JA ELINKEINO-KESKUSALUE	TYÖNHAKIJAT						
	Yhteensä	Työssä olevat	Työttömät	Lomautetut	Lyhennetyllä työviikolla	Työvoiman ulkopuolella	Työttömyyseläkkeellä
Uusimaa	115 676	25 055	68 136	1 381	708	11 272	9 124
Varsinais-Suomi	46 143	9 713	26 193	888	303	4 960	4 086
Satakunta	32 739	7 895	18 050	620	264	2 810	3 100
Häme	44 874	10 082	26 526	741	371	2 971	4 183
Pirkanmaa	52 671	12 729	30 364	845	380	3 793	4 560
Kymi	42 767	8 696	25 540	955	497	3 019	4 060
Etelä-Savo	22 823	5 415	13 326	406	271	1 685	1 720
Pohjois-Savo	33 078	8 444	18 932	462	259	2 910	2 071
Pohjois-Karjala	26 009	6 508	15 842	374	146	1 601	1 538
Keski-Suomi	33 698	7 314	20 706	564	342	2 200	2 572
Etelä-Pohjanmaa	18 751	4 614	10 550	450	266	1 441	1 430
Pohjanmaa	24 281	6 154	12 731	373	393	2 617	2 013
Pohjois-Pohjanmaa	41 493	9 714	25 090	894	208	3 176	2 411
Kainuu	15 467	4 358	8 683	184	143	1 100	999
Lappi	32 368	8 037	19 473	408	154	2 027	2 269
Yhteensä	582 838	134 728	340 142	9 545	4 705	47 582	46 136

TAULUKKO 11. AVOIMET TYÖPAIKAT AMMATTIRYHMITÄIN JA TE - KESKUKSITTAIN, 30.11.1998

TYÖVOIMA- JA ELINKEINO- KESKUSALUE	AMMATTIRYHMÄ												
	0	1	2	3	4	5	6	7-8	9	X	Yht.		
					siitä 44		siitä 62						
Uusimaa	267	373	388	599	14	1	189	144	133	348	828	0	3 150
Varsinais-Suomi	94	155	69	206	28	2	23	32	31	235	144	0	986
Satakunta	43	39	158	66	16	2	18	9	4	108	64	0	521
Häme	46	239	43	161	34	0	7	63	54	176	115	0	884
Pirkanmaa	107	69	75	185	18	1	13	38	30	100	147	0	752
Kymi	39	39	25	68	9	3	26	18	17	26	77	0	327
Etelä-Savo	21	26	22	52	24	3	2	16	15	22	20	0	205
Pohjois-Savo	50	37	61	64	78	9	5	6	4	65	61	0	427
Pohjois-Karjala	22	16	34	21	10	2	1	5	4	16	48	0	173
Keski-Suomi	59	31	48	70	21	9	6	13	12	59	100	0	407
Etelä-Pohjanmaa	21	25	18	50	16	0	5	10	8	34	24	1	204
Pohjanmaa	54	73	39	85	17	1	11	9	8	45	61	0	394
Pohjois-Pohjanmaa	100	74	43	68	86	7	7	57	53	79	55	1	570
Kainuu	11	10	11	25	1	0	2	10	9	10	23	0	103
Lappi	25	19	30	29	8	3	2	15	9	80	89	0	297
Yhteensä	959	1 225	1 064	1 749	380	43	317	445	391	1 403	1 856	2	9 400

Ammattiryhmittäisten koodien selitykset:

0 = Tekninen, luonnontieteellinen, yhteiskunnallinen ym työ
 1 = Terveystieteellinen, sosiaalialan työ
 2 = Hallinto- ja toimistotyö
 3 = Kaupallinen työ
 4 = Maa- ja metsätaloustyö, kalastus
 siitä 44 = metsätyö

5 = Kuljetus- ja liikennetyö
 6 = Rakennustyö, kaivos- ja louhintatyö
 siitä 62 = talonrakennustyö
 7-8 = Teollinen työ
 9 = Palvelutyö
 X = Muualla luokittelematon työ

TAULUKKO 12. TYÖTTÖMÄT TYÖNHAKIJAT (ILMAN LOMAUTETTUJA) AMMATTIRYHMITÄIN JA TE-KESKUKSITTAIN, 30.11.1998

TYÖVOIMA- JA ELINKEINO- KESKUSALUE	AMMATTIRYHMÄ												
	0	1	2	3	4	5	6	7-8	9	X	Yht.		
					siitä 44		siitä 62						
Uusimaa	7 463	4 706	10 749	6 260	926	111	3 299	5 068	4 347	13 613	7 862	8 190	68 136
Varsinais-Suomi	2 182	2 298	2 916	2 084	684	72	1 046	1 699	1 389	6 515	3 265	3 504	26 193
Satakunta	1 128	1 828	1 907	1 448	580	106	653	1 433	1 166	4 923	2 353	1 797	18 050
Häme	1 795	2 082	2 925	2 212	775	168	980	2 545	2 157	6 921	3 322	2 969	26 526
Pirkanmaa	2 491	2 785	3 599	2 626	771	167	986	2 397	2 029	7 866	3 706	3 137	30 364
Kymi	1 640	2 525	2 578	1 934	986	196	1 130	2 375	1 904	5 850	3 564	2 958	25 540
Etelä-Savo	758	1 368	1 127	1 030	1 067	433	628	1 380	1 140	2 726	1 692	1 550	13 326
Pohjois-Savo	1 011	2 053	1 708	1 422	1 301	544	734	1 937	1 637	4 242	2 221	2 303	18 932
Pohjois-Karjala	970	1 511	1 399	1 015	1 318	662	605	1 814	1 528	3 301	2 084	1 825	15 842
Keski-Suomi	1 535	2 194	2 133	1 463	1 124	458	790	2 107	1 719	4 864	2 610	1 886	20 706
Etelä-Pohjanmaa	538	1 449	996	863	594	135	442	947	743	2 598	1 315	808	10 550
Pohjanmaa	815	1 565	1 503	999	619	124	504	751	630	3 103	1 784	1 088	12 731
Pohjois-Pohjanmaa	1 845	2 776	2 490	1 674	1 424	576	891	2 291	1 837	5 549	3 477	2 673	25 090
Kainuu	490	801	713	508	853	486	302	1 124	868	1 783	1 269	840	8 683
Lappi	1 260	1 968	1 790	1 084	1 681	975	798	2 136	1 779	3 846	2 960	1 950	19 473
Yhteensä	25 921	31 909	38 533	26 622	14 703	5 213	13 788	30 004	24 873	77 700	43 484	37 478	340 142

TAULUKKO 13. TYÖTTÖMÄT TYÖNHAKIJAT (ILMAN LOMAUTETTUJA) TYÖTTÖMYYDEN KESTON JA IÄN MUKAAN, 30.11.1998

IKÄRYHMÄ		TYÖTTÖMYYDEN KESTO, VIIKKOA											KM.
		ALLE 1	1- 2	3- 4	5- 8	9- 12	13-26	27-52	53-78	79-104	YLI 104	YHT.	
15 - 19	Hlöä	397	1 139	1 102	1 914	1 690	3 373	369	120	7	1	10 112	13
	%	4	11	11	19	17	33	4	1	0	0	100	
20 - 24	Hlöä	1 167	2 668	3 098	5 229	4 473	8 686	3 971	1 206	323	216	31 037	18
	%	4	9	10	17	14	28	13	4	1	1	100	
25 - 29	Hlöä	1 048	2 392	3 011	4 642	3 535	8 918	5 855	2 570	995	1 277	34 243	27
	%	3	7	9	14	10	26	17	8	3	4	100	
30 - 34	Hlöä	1 014	2 507	3 121	4 645	3 516	9 020	7 099	3 352	1 579	2 523	38 376	35
	%	3	7	8	12	9	24	18	9	4	7	100	
35 - 39	Hlöä	1 008	2 437	2 965	4 453	3 133	8 702	7 163	3 429	1 814	3 421	38 525	40
	%	3	6	8	12	8	23	19	9	5	9	100	
40 - 44	Hlöä	1 034	2 296	2 851	4 496	2 931	8 284	7 361	3 809	1 988	4 552	39 602	46
	%	3	6	7	11	7	21	19	10	5	11	100	
45 - 49	Hlöä	992	2 411	2 909	4 565	3 005	8 205	7 699	4 270	2 207	5 945	42 208	52
	%	2	6	7	11	7	19	18	10	5	14	100	
50 - 54	Hlöä	848	1 941	2 751	3 863	2 694	7 261	7 273	4 061	2 288	6 406	39 386	57
	%	2	5	7	10	7	18	18	10	6	16	100	
55 - 59	Hlöä	336	848	1 381	2 123	1 413	5 213	7 136	5 795	5 934	25 786	55 965	111
	%	1	2	2	4	3	9	13	10	11	46	100	
60 - 64	Hlöä	41	162	258	346	258	1 177	1 611	1 601	1 689	3 480	10 623	104
	%	0	2	2	3	2	11	15	15	16	33	100	
YLI 64	Hlöä	0	0	1	0	0	5	2	8	17	32	65	123
	%	0	0	2	0	0	8	3	12	26	49	100	
Yht.	Hlöä	7 885	18 801	23 448	36 276	26 648	68 844	55 539	30 221	18 841	53 639	340 142	53
	%	2	6	7	11	8	20	16	9	6	16	100	

TAULUKKO 14. TYÖTTÖMÄT TYÖNHAKIJAT (ILMAN LOMAUTETTUJA) TYÖTTÖMYYDEN KESTON MUKAAN AMMATTIRYHMITTÄIN, 30.11.1998

AMMATTIRYHMÄ ¹		TYÖTTÖMYYDEN KESTO, VIIKKOA											KM.
		ALLE 1	1- 2	3- 4	5- 8	9- 12	13-26	27-52	53-78	79-104	YLI 104	YHT.	
0	Hlöä	567	1 244	1 649	2 525	1 790	6 024	4 801	2 307	1 479	3 535	25 921	49
	%	2	5	6	10	7	23	19	9	6	14	100	
1	Hlöä	1 026	2 037	2 672	4 271	3 546	8 956	4 817	1 901	896	1 787	31 909	30
	%	3	6	8	13	11	28	15	6	3	6	100	
2	Hlöä	673	1 675	2 131	3 593	2 498	8 211	7 295	3 561	2 600	6 296	38 533	54
	%	2	4	6	9	6	21	19	9	7	16	100	
3	Hlöä	417	1 080	1 528	2 402	1 811	5 064	4 764	2 544	1 766	5 246	26 622	61
	%	2	4	6	9	7	19	18	10	7	20	100	
4	Hlöä	376	1 059	1 851	2 031	932	2 451	1 894	1 279	673	2 157	14 703	47
	%	3	7	13	14	6	17	13	9	5	15	100	
5	Hlöä	289	702	882	1 317	962	2 347	2 178	1 409	995	2 707	13 788	61
	%	2	5	6	10	7	17	16	10	7	20	100	
6	Hlöä	1 005	2 686	2 611	3 655	2 323	4 573	3 844	2 614	1 431	5 262	30 004	55
	%	3	9	9	12	8	15	13	9	5	18	100	
7-8	Hlöä	1 563	3 591	4 655	7 356	5 448	14 071	12 380	7 618	5 108	15 910	77 700	64
	%	2	5	6	9	7	18	16	10	7	20	100	
9	Hlöä	905	2 053	2 804	4 667	3 667	9 478	7 553	3 957	2 280	6 120	43 484	49
	%	2	5	6	11	8	22	17	9	5	14	100	
X	Hlöä	1 064	2 674	2 665	4 459	3 671	7 669	6 013	3 031	1 613	4 619	37 478	46
	%	3	7	7	12	10	20	16	8	4	12	100	
Yht.	Hlöä	7 885	18 801	23 448	36 276	26 648	68 844	55 539	30 221	18 841	53 639	340 142	53
	%	2	6	7	11	8	20	16	9	6	16	100	

¹ Ammattiryhmittäisten koodien selitykset edellisellä sivulla

**TAULUKKO 15. KUUKAUDEN AIKANA ALKANEET TYÖTTÖMYYSJAKSOT AIKAISEMMAN TOIMINNAN MUKAAN
TE-KESKUKSITTAIN, MARRASKUU 1998**

TYÖVOIMA- JA ELINKEINO- KESKUSALUE	Kuukauden aikana alkaneet työttö- myys- jaksot	TOIMINTA ENNEN TYÖTTÖMYYYTTÄ					
		Työ- voimasta	Työvoiman ulkopuolelta				
			Yhteensä	Koulusta, opiskele- masta	Ase- tai siviilipalve- luksesta	Kotitalous- työstä	Muualta työvoiman ulkopuolelta
Uusimaa	8 784	4 982	3 802	771	96	343	2 573
Varsinais-Suomi	4 672	3 076	1 596	577	59	218	740
Satakunta	2 665	1 588	1 077	418	40	162	455
Häme	3 579	2 232	1 347	456	41	157	689
Pirkanmaa	4 690	2 516	2 174	864	56	246	1 004
Kymi	4 031	2 557	1 474	613	54	189	618
Etelä-Savo	2 163	1 401	762	342	27	82	309
Pohjois-Savo	3 673	2 185	1 488	605	63	181	638
Pohjois-Karjala	2 438	1 425	1 013	387	46	158	421
Keski-Suomi	3 077	1 816	1 261	527	46	144	544
Etelä-Pohjanmaa	2 382	1 536	846	397	34	112	303
Pohjanmaa	1 898	1 224	674	257	33	106	277
Pohjois-Pohjanmaa	4 812	3 027	1 785	706	116	239	723
Kainuu	1 938	1 247	691	310	28	83	269
Lappi	3 530	2 131	1 399	663	47	176	511
Yhteensä	54 332	32 943	21 389	7 893	786	2 596	10 074

**TAULUKKO 16. KUUKAUDEN AIKANA TYÖVOIMATOIMISTOISSA OLLEET TYÖNHAKIJAT JA AVOIMET TYÖPAIKAT
TE-KESKUKSITTAIN, MARRASKUU 1998**

TYÖVOIMA- JA ELINKEINO- KESKUSALUE	Työnhakijat yhteensä kuukauden aikana	Näistä työttömät ¹	Kuukauden uudet työn- hakijat		Työ- haun päät- täneet	Avoimet työpaikat kuukauden aikana	Näistä kuukauden uudet	Täytty- neet työ- paikat
				Uusista työttömät ¹				
Uusimaa	121 631	75 794	6 455	4 256	7 369	7 675	4 318	4 595
Varsinais-Suomi	48 119	29 197	2 726	1 685	2 362	2 559	1 465	1 550
Satakunta	33 725	19 670	1 269	735	1 344	1 437	448	895
Häme	46 293	28 748	2 315	1 315	1 784	1 524	788	644
Pirkanmaa	54 691	33 689	2 605	1 545	2 667	1 986	1 238	1 208
Kymi	44 415	27 993	2 512	1 503	2 082	813	490	459
Etelä-Savo	23 594	14 544	1 213	662	949	481	278	286
Pohjois-Savo	34 185	21 337	1 944	1 125	1 463	972	477	576
Pohjois-Karjala	26 768	17 295	1 184	723	1 059	459	321	288
Keski-Suomi	34 920	22 546	1 887	1 181	1 560	810	473	400
Etelä-Pohjanmaa	19 737	11 890	1 506	918	1 228	903	538	583
Pohjanmaa	25 274	14 264	1 237	729	1 172	964	580	573
Pohjois-Pohjanmaa	43 299	27 903	2 609	1 532	2 251	1 755	990	1 183
Kainuu	15 937	9 716	802	504	638	458	298	350
Lappi	33 685	21 747	1 711	1 102	1 621	800	482	493
Yhteensä	606 273	376 333	31 975	19 515	29 549	23 596	13 184	14 083

¹ Lomautetut eivät sisälly lukuihin

TAULUKKO 17. KUUKAUDEN AIKANA TYÖVOIMATOIMISTOISSA AVOINNA OLLEET TYÖPAIKAT JA TÄYTTYNEET TYÖPAIKAT AMMATTIRYHMITTÄIN, MARRASKUU 1998

AMMATTIRYHMÄ	AVOIMET TYÖPAIKAT		TÄYTTYNEET TYÖPAIKAT				Peruutetut työpaikat
	Yhteensä kuukauden aikana	Kuukauden uudet	Yhteensä	Työvoimatoimiston hakijalla	Muuten	Hakuaika päättynyt	
Tekninen, luonnontiet., yhteiskunnallinen työ	2 287	1 315	1 352	538	168	646	52
Terveystieteiden, sosiaali- ja terveysalan työ	2 686	1 442	1 455	736	157	562	77
Hallinto- ja toimistotyö	2 378	1 405	1 321	612	142	567	69
Kaupallinen työ	3 980	1 971	2 267	1 013	258	996	122
Maa- ja metsätaloustyö, kalastus	1 008	495	502	389	75	38	143
Kuljetus- ja liikennetyö	733	525	410	262	96	52	30
Rakennustyö, kaivos- ja louhintatyö	1 346	917	881	556	237	88	67
<i>siitä: talonrakennus</i>	<i>1 140</i>	<i>806</i>	<i>729</i>	<i>459</i>	<i>204</i>	<i>66</i>	<i>64</i>
Teollinen työ	4 069	2 336	2 611	1 771	417	423	167
Palvelutyö	5 105	2 775	3 283	1 832	357	1 094	122
Luokittelematon työ	4	3	1	1	0	0	1
Yhteensä	23 596	13 184	14 083	7 710	1 907	4 466	850

TAULUKKO 18. KUUKAUDEN AIKANA TYÖVOIMATOIMISTOISSA OLLEET TYÖNHAKIJAT JA TYÖNHAUN PÄÄTTÄNEET AMMATTIRYHMITTÄIN, MARRASKUU 1998

AMMATTIRYHMÄ	Työnhakijat yhteensä kuukauden aikana	Näistä työttömät ¹	Kuu-kauden uudet työnhakijat		Työhaun päättäneet työnhakijat yhteensä
			Uusista työttömät ¹		
Tekninen, luonnontiet., yhteiskunnallinen työ	49 253	28 710	2 319	1 262	2 529
Terveystieteiden, sosiaali- ja terveysalan työ	63 714	36 463	2 305	1 267	2 889
Hallinto- ja toimistotyö	73 145	42 613	2 497	1 283	3 074
Kaupallinen työ	50 289	29 193	1 811	973	2 164
Maa- ja metsätaloustyö, kalastus	23 245	15 965	2 108	1 518	1 059
Kuljetus- ja liikennetyö	22 394	14 980	1 226	768	1 105
Rakennustyö, kaivos- ja louhintatyö	48 377	32 728	4 957	3 307	2 699
<i>siitä: talonrakennus</i>	<i>40 332</i>	<i>27 234</i>	<i>3 958</i>	<i>2 636</i>	<i>2 340</i>
Teollinen työ	128 586	84 450	6 538	3 821	6 038
Palvelutyö	77 802	48 015	2 895	1 708	3 404
Luokittelematon työ	69 468	43 216	5 319	3 608	4 588
Yhteensä	606 273	376 333	31 975	19 515	29 549

¹ Lomautetut eivät sisälly lukuihin

TAULUKKO 19. TYÖNVÄLITYKSET JA MUUT TAPAHTUMAT KUUKAUDEN AIKANA TE-KESKUKSITTAIN, MARRASKUU 1998

TYÖVOIMA- JA ELINKEINO-KESKUSALUE	Yhteensä	Työllistynyt avoimille työmarkkinoille	Sijoitettu toimenpiteillä	Aloittanut työvoimakoulutuksen	Siirtynyt työvoiman ulkopuolelle	Muu syy tai ei tietoa
Uusimaa	13 164	4 043	1 753	1 461	1 018	5 007
Varsinais-Suomi	5 625	2 577	677	714	430	1 277
Satakunta	3 247	1 223	441	511	298	808
Häme	4 076	1 460	702	500	368	1 071
Pirkanmaa	6 010	2 048	1 189	808	485	1 510
Kymi	4 545	1 680	661	638	402	1 201
Etelä-Savo	2 326	996	411	229	209	501
Pohjois-Savo	4 283	1 563	824	615	355	967
Pohjois-Karjala	2 793	1 011	618	368	198	609
Keski-Suomi	3 297	1 225	611	409	295	782
Etelä-Pohjanmaa	2 623	1 383	382	198	218	477
Pohjanmaa	2 639	1 098	388	390	191	591
Pohjois-Pohjanmaa	5 677	2 484	855	636	438	1 301
Kainuu	2 062	882	432	266	164	329
Lappi	4 074	1 708	846	505	211	863
Yhteensä	66 441	25 381	10 790	8 248	5 280	17 294

TAULUKKO 20. PALKKAPERUSTEISILLA TOIMENPITEILLÄ TYÖLLISTETYT KUUKAUDEN LOPUSSA ERÄISSÄ RYHMISSÄ TE-KESKUKSITTAIN, MARRASKUU 1998

TYÖVOIMA- JA ELINKEINO-KESKUSALUE	PALKKAPERUSTEISILLA TOIMENPITEILLÄ TYÖLLISTETYT						Pitkäaikais-työttömät	Vajaa-kuntoiset
	Yhteensä	Naiset	Alle 25-vuot.	25-49 vuot.	Yli 50-vuot.			
Uusimaa	9 571	5 621	1 985	5 958	1 628	4 322	955	
Varsinais-Suomi	3 392	2 115	727	2 166	499	1 278	205	
Satakunta	3 131	2 030	763	1 971	397	1 241	170	
Häme	4 351	2 701	1 058	2 677	616	1 515	289	
Pirkanmaa	5 933	3 790	1 177	3 926	830	2 151	601	
Kymi	3 358	2 283	812	2 105	441	1 277	197	
Etelä-Savo	2 355	1 461	417	1 571	367	1 075	124	
Pohjois-Savo	3 123	2 058	561	2 145	417	1 397	325	
Pohjois-Karjala	2 920	1 840	435	2 113	372	1 603	102	
Keski-Suomi	3 819	2 298	789	2 574	456	1 803	153	
Etelä-Pohjanmaa	2 015	1 315	413	1 289	313	935	64	
Pohjanmaa	2 144	1 424	399	1 412	333	1 039	137	
Pohjois-Pohjanmaa	4 062	2 457	866	2 694	502	1 822	294	
Kainuu	2 206	1 325	368	1 543	295	1 141	43	
Lappi	4 752	2 706	778	3 424	550	1 676	123	
Yhteensä	57 132	35 424	11 548	37 568	8 016	24 275	3 782	

TAULUKKO 21. PALKKAPERUSTEISILLA TOIMENPITEILLÄ TOIMENPITEILLÄ TYÖLLISTETYT KUUKAUDEN LOPUSSA TE-KESKUKSITTAIN, MARRASKUU 1998

TOIMENPIDE	TYÖVOIMA- JA ELINKEINOKESKUSALUE															
	Uusi- maa	Vars.- Suomi	Sata- kunta	Häme	Pirkan- maa	Kymi	Etelä- Savo	Pohj.- Savo	Pohjois- Karjala	Keski- Suomi	Etelä- Pohj.m	Pohjan- maa	Pohjois- Pohj.m.	Kainuu	Lappi	Koko maa
Valtion työtehtävät	1 463	302	166	405	597	324	177	313	446	469	147	233	620	356	722	6 740
Työllistämispalvelu	1	0	0	0	0	0	0	0	0	0	0	0	0	0	0	1
Kunnallinen																
- työllistämistuki	3 028	934	923	933	2 049	1 153	765	1 249	1 074	1 045	485	563	1 382	620	1 174	17 377
- oppisopimussijoitus	665	100	66	162	128	87	63	34	75	138	30	33	147	78	127	1 933
- yhdistelmätuki	94	100	130	126	48	62	46	41	62	146	19	109	166	126	321	1 596
Yksityinen																
- työllistämistuki	710	247	249	443	510	267	245	384	228	321	318	193	285	179	573	5 152
- oppisopimussijoitus	1 386	501	601	1 067	996	546	368	282	182	613	273	264	477	241	622	8 419
- yhdistelmätuki	705	312	224	222	477	167	253	198	282	328	303	192	349	294	387	4 693
Yrittäjäraha	403	193	134	156	241	140	66	139	82	243	97	102	105	42	181	2 324
Harjaantuminen	149	67	165	148	150	82	25	119	125	18	34	34	29	69	133	1 347
Osa-aikatyöhön työllistetyt	967	636	473	689	737	530	347	364	364	498	309	421	502	201	512	7 550
Palkkaperusteiset yht.	9 571	3 392	3 131	4 351	5 933	3 358	2 355	3 123	2 920	3 819	2 015	2 144	4 062	2 206	4 752	57 132
Työmarkkinatuen																
- työharjoittelu	1 606	673	655	983	1 284	897	534	1 125	685	779	484	624	906	478	607	12 320
- 500 pv. kunta ¹	0	0	0	1	0	7	0	4	0	0	0	0	0	0	0	12
- 500 pv. yksityinen ¹	3	2	6	0	0	5	4	9	0	1	1	0	0	0	3	34
Työväestöjen työhön ohjatut	0	0	0	0	0	3	4	0	0	0	0	0	0	1	0	8
Tukityöllistäminen yht.	11 180	4 067	3 792	5 335	7 217	4 270	2 897	4 261	3 605	4 599	2 500	2 768	4 968	2 685	5 362	69 506

¹ Työttömyysturvaa tai työmarkkinatukea 500 päivää täynnä

TAULUKKO 22. TYÖVOIMAKOULUTUKSESSA OLEVAT TAVOITEAMMATIN JA KOULUTTAVAN TE-KESKUKSEN MUKAAN, MARRASKUU 1998
(ei sisällä ryhmäilmoituksella rekisteröityjä oppilaita)

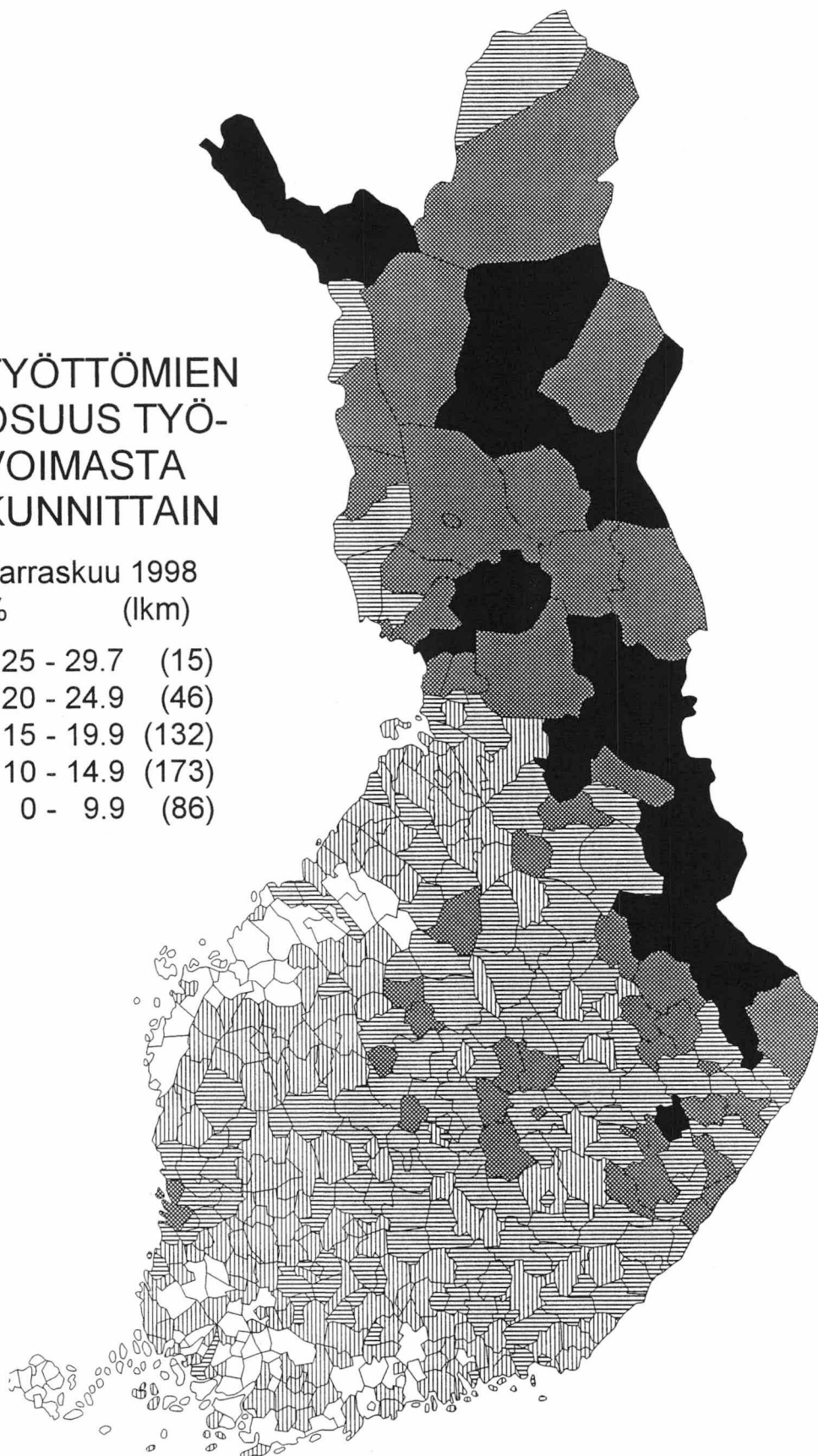
TAVOITEAMMATTI	TYÖVOIMA- JA ELINKEINOKESKUSALUE													Koko ¹ maa		
	Uusi- maa	Vars.- Suomi	Sata- kunta	Häme	Pirkan- maa	Kymi	Etelä- Savo	Pohjois- Savo	Pohjois- Kajjala	Keski- Suomi	Etelä- Pohj.m.	Pohjan- maa	Pohjois- Pohj.m.		Kainuu	Lappi
Tekninen, luonnontieteell., yhteiskunnallinen yms työ	857	288	128	45	248	148	47	204	143	111	44	90	98	17	69	2 540
Terveystieteiden, sostaalialan työ	558	282	33	276	224	313	94	68	67	318	24	75	95	77	180	2 692
Hallinto- ja toimistotyö	2 846	1 218	647	770	1 614	641	319	853	239	588	376	388	857	306	854	12 525
Kaupallinen työ	849	246	79	61	101	151	28	106	15	158	100	100	165	100	150	2 419
Maa- ja metsätaloustyö, kalastustyö	60	21	53	34	2	32	29	28	47	12	11	1	13	0	222	565
Kuljetus- ja liikennetyö	149	37	20	2	10	44	0	1	0	8	25	11	0	1	35	343
Teollinen työ, koneenhoito, kaivos- ja louhintatyö sekä rakennustyon ammatit	1 718	1 083	621	690	1 281	760	305	397	395	652	756	731	1 347	201	671	11 657
siitä:																
- talonrakennustyö	342	232	127	206	329	250	59	60	72	138	135	65	131	60	127	2 333
- vaatetus- ja nahkatyö	226	80	11	2	32	30	0	3	0	39	128	65	26	0	57	705
- metallityö	696	423	369	272	644	262	150	198	177	197	251	296	336	44	225	4 551
- sähkötyö	206	193	40	141	206	133	59	23	14	142	32	184	133	39	51	1 600
- muut ryhmän ammatit	248	155	74	69	70	85	37	113	132	136	210	121	721	58	211	2 468
Palvelutyö	443	227	113	412	212	217	99	91	82	113	31	153	253	130	454	3 039
siitä:																
- majoitus- ja suuritaloust.	187	143	26	213	135	76	43	58	30	70	14	61	85	69	170	1 389
- muu palvelutyö	256	84	87	199	77	141	56	33	52	43	17	92	168	61	284	1 650
Muu työ	3 314	1 926	933	770	1 513	987	235	1 049	273	869	464	940	903	244	579	14 999
Yhteensä	10 794	5 328	2 627	3 060	5 205	3 293	1 156	2 797	1 261	2 829	1 831	2 489	3 731	1 076	3 214	50 779

¹ Sisältyvät myös ulkomailta koulutuksessa olevat

TYÖTTÖMIEN OSUUS TYÖ- VOIMASTA KUNNITTAIN

Marraskuu 1998
% (lkm)

■	25 - 29.7	(15)
▒	20 - 24.9	(46)
▓	15 - 19.9	(132)
▒	10 - 14.9	(173)
□	0 - 9.9	(86)



TAULUKOIDEN SELITYKSIÄ

TYÖTTÖMYYDEN TILASTOINTI

Tämän julkaisun työttömyystiedot perustuvat työvoimatoimistojen asiakasrekisterin tietoihin. Työttömyyttä tilastoidaan maassamme myös Tilastokeskuksen otospohjaisella työvoimatutkimuksella, jonka laadinnassa noudatetaan kansainvälisiä määritelmiä. Tämän vuoksi Tilastokeskuksen tuottamaa työttömyysastetta käytetään työttömyyden kuvaajana kansainvälisissä vertailuissa.

TYÖNHAKIJA

Työnhakijana pidetään työnvälitystilastossa henkilöä, joka henkilökohtaisesti ilmoittautuu työnhakijaksi työvoimatoimistoon. Työnhakijat jaetaan työllisyyslanteensa mukaan seuraaviin ryhmiin:

1. Työssä oleva
2. Työtön
3. Lomautettu
4. Lyhennetyllä työviikolla oleva
5. Työvoiman ulkopuolella oleva
6. Työttömyyseläkkeen saaja

Näiden eri työnhakijaryhmien määrät kuukauden lopussa esitetään taulukossa 10.

Työssä olevissa työnhakijoissa ovat mukana työpaikan vaihdosta hakevat, työttömyysuhan alaiset sekä kunnan ja valtion työtehtäviin sijoitetut, joiden tulee sijoitusaikanaan edelleen olla työnhakijana työvoimatoimistossa.

Työtön on työnhakija, joka on ilman työtä ja kokopäivätyöhön käytettävissä tai joka odottaa sovitun työn alkamista. Kansainvälisten määritelmien mukaan työnvälitystilastossa työttömiin luetaan myös lomautetut. Useissa taulukoissa lomautetut eivät kuitenkaan sisälly työttömien lukumäärään, mikä on merkitty otsikkoon. Työttömyyseläkkeen saajia ei työnvälitystilastossa lueta työttömiksi työnhakijoiksi.

Lomautettuna pidetään työnhakijaa, jonka työnantaja on lomauttanut ilman palkkaa joko määräajaksi tai toistaiseksi.

Lyhennetyllä työviikolla olevana pidetään työnhakijaa, jonka viikkotyöaika työnantaja on supistanut alunperin sovitusta.

Työvoiman ulkopuolella olevana pidetään työnhakijaa, joka ei ole työssä eikä liioin välittömästi kokopäivätyöhön käytettävissä. Tällainen henkilö on työhä-

kijaksi ilmoittautuessaan vielä esim. koulussa, opiskelemassa, varusmiespalveluksessa tai palkattomassa kotitaloustyössä, mutta on myöhemmin työhön käytettävissä.

TOIMEENTULOTURVA TYÖTTÖMYYDEN AIKANA

Työttömyyspäivärahaa maksetaan kahden järjestelmän kautta. Työttömyyskassojen jäsenet voivat saada ansiioon suhteutettua päivärahaa ja kassoihin kuulumattomat peruspäivärahaa. Lisäksi kela maksaa työmarkkinatukea.

Ansioturvana maksettavan **työttömyyspäivärahan** suuruus riippuu työttömän aikaisemmista palkkatuloista. Päivärahaa maksetaan enintään 500 päivältä. Sen lisäksi sitä voidaan maksaa 60 vuoden ikään saakka työttömälle, joka on täyttänyt 57 vuotta ennen 500 päivän enimmäisajan umpeutumista. Jos työttömyys jatkuu ansiioon suhteutetun päivärahan päättymisen jälkeen, voi työtön hakea työmarkkinatukea.

Työttömyysturvan **peruspäivärahaan** on oikeus työttömyyskassaan kuulumattomalla, työvoimatoimistoon ilmoittautuneella 17-64-vuotiaalla kokoaikatyötä hakevalla työttömällä, joka täyttää työssäoloehdon. Lisäksi edellytetään, että henkilö on työkykyinen ja työmarkkinoiden käytettävissä.

Peruspäivärahaa maksetaan enintään 500 työttömyyspäivältä. Työttömälle, joka on täyttänyt 57 vuotta ennen 500 päivän enimmäisajan täyttymistä, maksetaan peruspäivärahaa 60 vuoden ikään saakka. Tämän jälkeen hän on voinut hakea työttömyyseläkettä.

Työmarkkinatukeen on oikeus työttömällä, joka on saanut perus- tai ansiopäivärahaa enimmäisajan (500 pv) tai joka ei ole oikeutettu työttömyyspäivärahaan, koska ei täytä työssäoloehtoita. Tuen saaminen edellyttää myös taloudellisen tuen tarvetta.

Työmarkkinatukea saa 17-64-vuotias työvoimatoimistoon ilmoittautunut kokoaikatyötä hakeva työtön, joka on työkykyinen ja työmarkkinoiden käytettävissä. Nuorten oikeutta työmarkkinatukeen on kuitenkin rajoitettu.

Yli 60-vuotias, laissa tarkemmin määritelty, pitkään ansioturvaa saanut työnhakija on oikeutettu työttömyyseläkkeeseen. **Työttömyyseläkkeen** saamisajana tulee hänen olla työnhakijana työvoimatoimistossa.

AVOIMET TYÖPAIKAT

Työnvälitystilastoon sisältyvät ne avoimet työpaikat, jotka työnantaja ilmoittaa täytettäväksi työvoimatoimiston avulla. Vuoden 1988 alusta tuli voimaan työllisyyslain (275/87) 8 §:n 1 momentissa säädetty avoimien työpaikkojen ilmoittamisvelvollisuus. Sen perusteella valtioneuvosto teki asiasta yksityisiä työnantajia edustavien yhdistysten, kunnallisen työmarkkinalaitoksen sekä kirkkohallituksen kanssa sopimukset. Niiden perusteella kaikki avoimet työpaikat eräin poikkeuksin ilmoitetaan työvoimatoimistoon. Myös valtion virastojen ja laitosten tulee ilmoittaa työvoimatoimistoon ne avoimeksi tulevat virat ja työsuhteiset tehtävät, joissa virka- tai työsuhteen kesto on tarkoitus kestä vähintään kymmenen työpäivää.

POIKKILEIKKAUSTIEDOT JA KERTYMÄTIEDOT

Osa työnvälitystilaston tiedoista on yhden laskentapäivän poikkileikkaustietoja (taulukot 2 - 14). Laskentapäivä on kuukauden viimeinen työpäivä. Tilastoon tulevat mukaan kaikki työnhakijat, joiden työhakemus on voimassa tuona päivänä, samoin ne työpaikat, jotka ovat tuona päivänä avoinna työvoimatoimistossa. Taulukot 15 - 22 taas sisältävät tilastoitavien suureiden kalenterikuukauden aikaiset kertymät. Näissä taulukoissa ovat mukana kaikki kuukauden aikana avoinna olleet työpaikat sekä kaikki ne työnhakijat, joiden työnhaku on ollut voimassa kyseisen kuukauden aikana.

LUOKITUKSET

Ammattiluokitus: Työnvälitystilastossa käytetään ammattien luokitteluun Pohjoismaiseen ammattiluokitteluun (Nordisk Yrkesklassificering, NYK 1982) perustuvaa luokittelua (Ammattiluokitus, Pohjoismaiseen ammattiluokitteluun perustuva uudistettu laitos, Työministeriö, Valtion painatuskeskus 1991). Työnvälitystilastossa ammattiluokittelua käytetään työnhakijan ammatin sekä avoimeksi ilmoitetussa työpaikassa vaadittavan ammatin luokitteluun.

Koulutusluokitus: Työnvälitystilastossa käytetään Tilastokeskuksen kehittämää luokittelua: Koulutusluokitus 1991, Tilastokeskuksen käsikirja n:o 1, 9. Uusittu laitos ja tästä nelinumeroinen Henkilöstön koulutuskoodisovellusta. Työnvälitystilastossa koulutusluokittelua käytetään työnhakijan saaman koulutuksen ja työpaikassa vaadittavan koulutuksen luokitteluun.

Toimialaluokitus: Työnvälitystilastossa käytetään Tilastokeskuksen laatimaa toimialaluokittelua (Toimialaluokitus 1988, Tilastokeskus, Käsikirjoja nro

4, 1987). Luokitus on laadittu YK:n toimialastandardin ISIC:n (1986) pohjalta. Toimialaluokittelua käytetään työnvälitystilastossa (kaksinumeroisena) avoimeksi ilmoitetut työpaikan sekä työnhakijan nykyisen (työssä oleva) tai aikaisemman (työtön) työnantajan tuotantotoiminnan luokitteluun.

TYÖNVÄLITYSTILASTOSSA KÄYTETTÄVÄ AMMATTILUOKITUS¹

0 Tekninen, luonnontieteellinen, lainopillinen, humanistinen ja taiteellinen työ

- 00 Tekniikan alaan kuuluva työ
- 01 Kemian ja fysiikan alaan kuuluva työ
- 02 Biologian alaan kuuluva työ
- 03 Opetusalaan kuuluva työ
- 04 Uskonnon alaan kuuluva työ
- 05 Lainopillinen työ
- 06 Toimittajan työ ja joukkoviestintä
- 07 Taide- ja viihdealan työ
- 08 Kirjasto-, arkisto- ja museoalan työ sekä informaattikot
- 09 Muu luonnontieteellinen, yhteiskuntatieteellinen ja humanistinen työ

1 Terveydenhuolto, sosiaalialan työ

- 10 Terveyden ja sairaanhoitotyö
- 11 Terveydenhuollon kuntouttava työ
- 12 Hammashoitoalan työ
- 13 Apteekkialan työ
- 14 Eläinlääkintähuolto, ympäristön- ja terveydensuojelutyö
- 15 Sosiaalialan työ
- 16 Lasten päivähoidon työ
- 17 Psykologinen työ
- 18 Harrastus- ja vapaa-ajantoiminnan ohjaus
- 19 Muu pääryhmään 1 kuuluva työ

2 Hallinto- ja toimistotyö

- 20 Julkisen hallinnon johtotyö
- 21 Liikeryitysten ja järjestöjen johtotyö
- 22 Henkilöstö- ja työvoima-asiain hoito
- 23 Taloushallinnon suunnittelu- ja tilinpitotyö
- 24 Sihteeri- ja toimistotyö
- 25 Atk-alan työ
- 26 Pankki- ja vakuutusalan työ
- 27 Matkailualan työ
- 29 Muu hallinto- ja toimistotyö

3 Kaupallinen työ

- 30 Mainos- ja markkinointityö
- 31 Kiinteistöjen, palvelusten ja arvopapereiden myynti ja välitys
- 32 Ostotyö
- 33 Kauppaedustus- ja konttorimyynnityö
- 34 Tavaroiden myyntityö
- 39 Muu kaupallinen työ

4 Maa- ja metsätaloustyö, kalastusala

- 40 Maatilatalous, eläintenhoito
- 41 Puutarha- ja puistotyö
- 42 Riistanhoito ja metsästys
- 43 Kalastus
- 44 Metsätyö
- 49 Muu maa- ja metsätaloustyö

5 Kuljetus- ja liikennetyö

- 50 Meripäällystyytö
- 51 Kansi- ja konemiehistön työ

- 52 Lentokuljetustyö
- 53 Veturin. ja moottorivaunun kuljetustyö
- 54 Tieliikennetyö
- 55 Liikenteen johto ja liikennepalvelutyö
- 56 Posti- ja tietoliikennetyö
- 57 Postinkantajan työ
- 59 Muu kuljetus- ja liikennetyö

6 Rakennustyö sekä kaivos- ja louhintatyö

- 60 Kaivos- ja louhintatyö
- 61 Öljynporaustyö, turpeennosto
- 62 Talonrakennustyö
- 63 Maa- ja vesirakennustyö
- 64 Työkoneiden käyttö

7 - 8 Teollinen työ

- 70 Tekstiilityö
- 71 Ompelu- ja vaateustyö yms.
- 72 Jalkine- ja nahkatyö
- 73 Teräs-, metallitehdas-, takomo- ja valimotyö
- 74 Hienomekaaninen työ
- 75 Konepaja- ja rakennusmetallityö
- 76 Sähkötyö
- 77 Puutyö
- 78 Maalaustyö
- 79 Radio-, TV-, elokuva- ja videotekninen työ
- 80 Graafinen työ
- 81 Lasi-, keraaminen- ja tiilityö
- 82 Elintarviketeollisuustyö
- 83 Kemianprosessityö
- 84 Massa- ja paperityö
- 85 Kumi- ja muovituotetyö
- 86 Muu teollinen työ
- 87 Kiinteiden koneiden käyttö energiantuotannossa ja vesihuollossa
- 88 Pakkaus-, varasto- ja ahtaustyö
- 89 Sekatyö

9 Palvelutyö

- 90 Vartiointi- ja suojelutyö
- 91 Majoitusliike- ja suurtaloustyö
- 92 Tarjoilutyö
- 93 Kotitaloustyö
- 94 Kiinteistönhoito- ja siivoustyö
- 95 Hygienia ja kauneudenhoitotyö
- 96 Pesula- ja silitystyö
- 97 Ammattimainen urheilu- ja liikuntatyö
- 98 Sotilastyö
- 99 Muu palvelutyö

X Muualla luokittelematon työ

- X1 Koululaiset ja opiskelijat
- X2 Henkilöt, joiden ammattia ei voida luokitella ja jotka eivät ole ilmoittaneet ammattia
- X3 Ammatinvaihtajat
- X4 Vastavalmistuneet

¹Ammattiluokitus, Työministeriö, Helsinki 1991

 **TYÖMINISTERIÖ**

PL 524

00101 Helsinki

Postitus

2 lk kirje

PMM

Sopimus 2 lk kirje

00130/177

tm4/280433/424547/4/ilm

Tilastokeskus

Relander Timo

00022 TILASTOKESKUS

Työministeriön tilastoja

1998 Marraskuu

Työmarkkinat TM 1998:11

Tiedustelut:

Suoma Salonen
(09) 1856 8051

Paula Sardar
(09) 1856 8050

ISSN 0785-0107
= Työmarkkinat
ISSN 0785-8299