

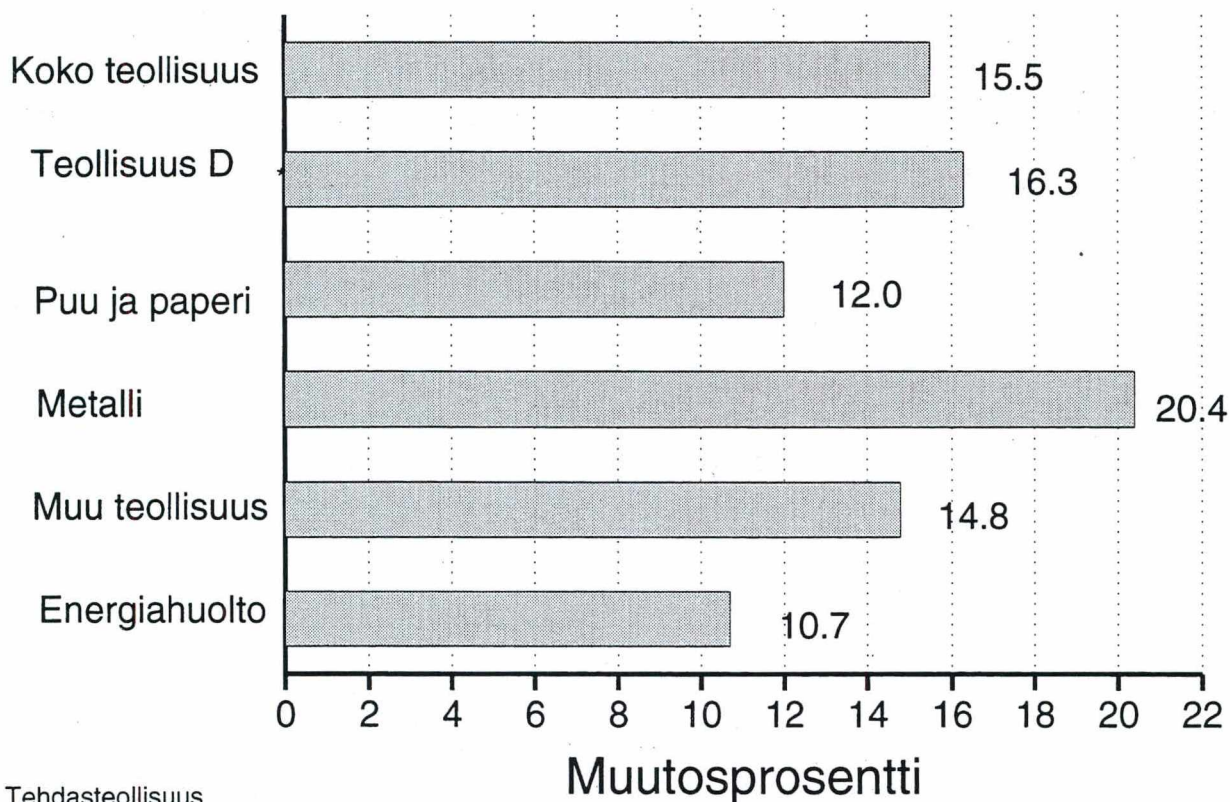
# Teollisuustuotannon volyymi-indeksi

Volymindex för industriproduktionen,  
1993 ja  
1994 Tammi-Toukokuu - Januari-Maj  
1990=100

15.7.1994

Julkaistavissa 15.7.94 klo 7.00

## Teollisuustuotannon volyymin muutos 94/93 Toukokuu (%) (työpäiväkorjattu)



# Teollisuustuotanto jatkaa ennätysellistä kasvuaan

## Teollisuustuotanto kasvoi toukokuussa peräti 15,5 % (työpäiväkorjattu)

Kotimarkkinateollisuuskin alkaa elpyä syvästä taantumasta. Kulutushyödykkeiden tuotanto kasvoi alkuvuonna 8,2 % viime vuoden vastaavasta ajankohdasta. Teollisuustuotanto kasvaa lähes kaikilla toimialoilla. Teollisuustuotanto on kasvanut viiden ensimmäisen kuukauden aikana 10,5 % viime vuoden vastaavaan ajankohtaan verrattuna.

Teollisuustuotannon pitkään jatkunut kasvu on nostanut myös kapasiteetin käyttöasteen tehdasteollisuudessa lähes 87 %:iin. Viime vuoden toukokuusta kapasiteetin käyttöaste on kasvanut 3,5 %-yksikköä.

Teollisuustuotanto näyttää kausitasoitettua sarjan perusteella palanneen pidemmän aikavälin kasvu-uralleen, 90-luvun alun jyrkän notkahduksen jälkeen (kuvio 5). Teollisuustuotannon kausitasoitettua sarjan trendi kasvoi huhtikuulta toukokuulle 0,6 % (kuvio 6). Trendin kehityksestä nähdään teollisuustuotannon pitkän aikavälin kehitys paremmin kuin alkuperäisestä sarjasta.

Teollisuustuotannon volyyymi-indeksi (1990=100) oli toukokuussa 113,1 eli 18,4 % suurempi kuin vuoden 1993 vastaava indeksi. Vuonna 1994 oli toukokuussa yksi työ-

päivä enemmän kuin vuonna 1993, niinpä työpäiväkorjattu indeksi kasvoi 15,5, %.

Metalliteollisuuden tuotanto kasvoi toukokuussa peräti 20,4 %. Metalliteollisuuden kasvuvauhti kiihtyi useilla toimialoilla. Kulkuneuvojen valmistus kasvoi toukokuussa peräti 27,9 %.

Puu- ja paperiteollisuuden tuotanto kasvoi toukokuussa 12,0 %, kun huhtikuussa tuotanto kasvoi 9,0 %. Massan, paperin ja paperituotteiden tuotanto kasvoi toukokuussa 12,1 % ja mekaanisen metsäteollisuuden tuotanto kasvoi 11,7 %.

Muun teollisuuden tuotanto kasvoi toukokuussa 14,8 %. Tuotannon voimakas kasvu selittyy osin öljynjalostuksen viime vuoden toukokuussa olleella korjausaisokilla.

Oheisessa julkaisussa esitetään myös teollisuustuotannon vuoden 1993 ja 1994 tammi-toukokuun ennakkolliset indeksit. Teollisuustuotanto kasvoi vuonna 1993 5,3 %. Viimeksi kasvu on ollut yhtä nopeaa vuonna 1987.

## Fortsatt rekordartad ökning inom industriproduktionen

### Industriproduktionen ökade i maj rentav med 15,5 procent (arbetsdagskorrigerad)

Även hemmamarknadsindustrin börjar återhämta sig från den djupa depressionen. Produktionen av konsumtionsvaror ökade under början av året med 8,2 procent från samma tid året innan. Industriproduktionen ökar inom nästan alla branscher. Industriproduktionen har under de fem första månaderna ökat med 10,5 procent jämfört med samma tid i fjol.

Den långvariga tillväxten inom industriproduktionen syns också i kapacitetsutnyttjandet, som för fabriksindustrins del var ca 87 procent. Från maj i fjol har kapacitetsutnyttjandet ökat med 3,5 procentenheter.

Enligt den säsongutjämnade serien verkar industriproduktionen ha återgått till sin tillväxttakt på lång sikt, efter den kraftiga svikten nedåt i början av 1990-talet (figur 5). Trenden för industriproduktionens säsongrensade index steg från april till maj med 0,6 procent (figur 6). Ur trendens utveckling kan industriproduktionens utveckling över en längre tidsperiod utläsas bättre än ur den ursprungliga serien.

Volymindexet för industriproduktionen (1990=100) var i maj 113,1, dvs. 18,4 procent högre än motsvarande index

för 1993. År 1994 hade maj en arbetsdag mera än maj 1993, varför det arbetsdagskorrigerade indexet steg med 15,5 procent.

Produktionen inom metallindustrin ökade i maj rentav med 20,4 procent. Tillväxttakten inom metallindustrin ökade inom flera branscher. Tillverkningen av transportmedel ökade i maj rentav med 27,9 procent.

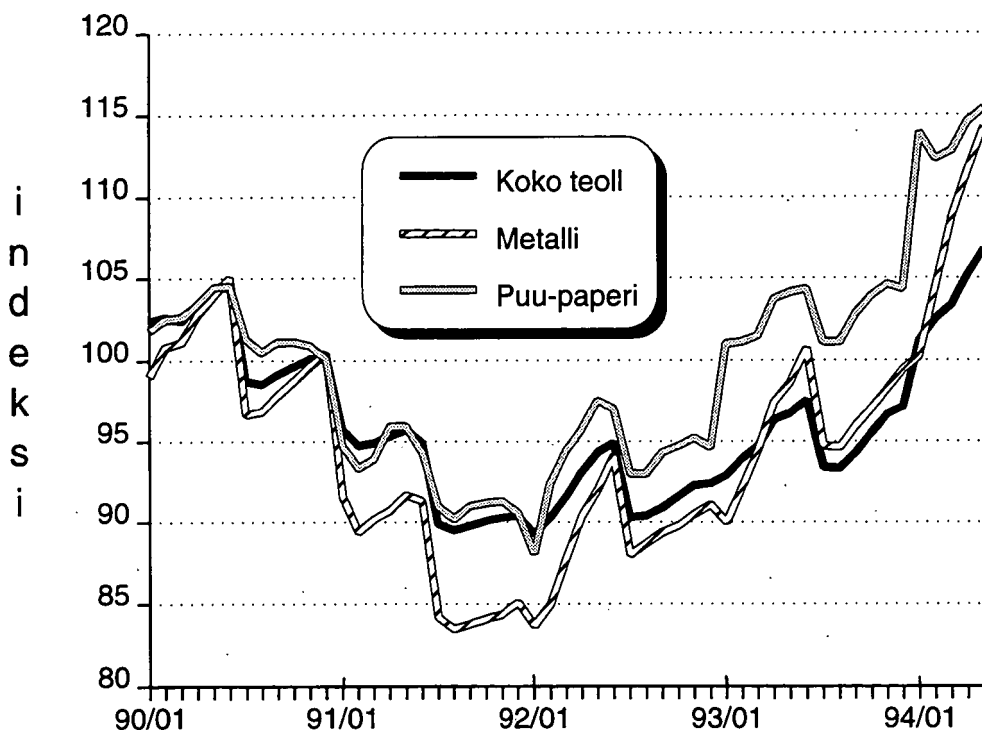
Trä- och pappersindustriproduktionen ökade i maj med 12,0 procent; i april var ökningen 9,0 procent. Produktionen av massa, papper och pappersvaror ökade i maj med 12,1 procent och produktionen inom den mekaniska skogsindustrin med 11,7 procent.

Produktionen inom den övriga industrin ökade i maj med 14,8 procent. Den kraftiga produktionsökningen förklaras delvis av reparationsstagnationen inom oljeraffineringen i maj i fjol.

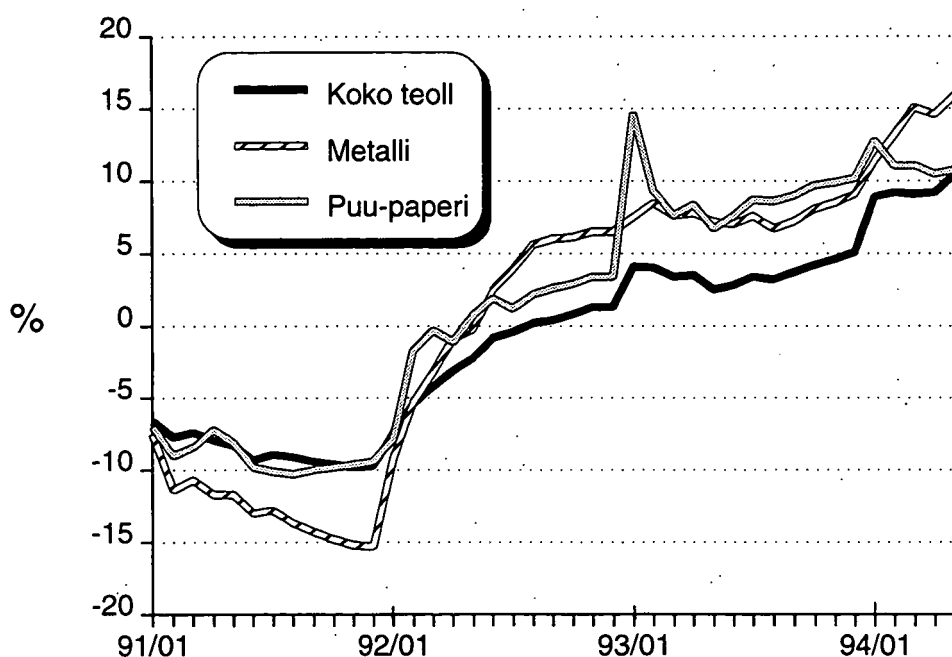
I denna publikation ges också industriproduktionens preliminära index för år 1993 och för januari-maj 1994. Industriproduktionen ökade år 1993 med 5,3 procent. Tillväxten har senast varit lika snabb år 1987.



Kuvio 1. Teollisuuden volyymin muutos koko teollisuudessa (C,D,E), puu- ja paperi (14-15) ja metalliteollisuudessa (23-27) (1990=100, kumulatiivinen työpäiväkorjattu tammi-toukokuu)



Kuvio 2. Teollisuuden volyymin muutosprosentti koko teollisuudessa (C,D,E), puu- ja paperi (14-15) ja metalliteollisuudessa (23-27), kumulatiivinen työpäiväkorjattu tammi-toukokuu



TE:

TEOLLISUUSTUOTANNON VOLYYMI-INDEKSI (ENNAKKOTIETOJA)

VUOSI 1990 - 100	PAINO			1994			MUUTOSPROSENTIT			94/93
	1990	1993		1994			IV	V	I-V	
C.D.E KOKO TEOLLISUUS	100.0	96.7	95.5	94.7	105.5	113.1	105.3	9.1	18.4	11.2
INVESTOINTITAVARAT	15.8	99.3	97.4	91.8	108.8	118.9	107.2	9.6	22.0	16.8
KULUTUSHYÖDYKKEET	26.7	93.5	93.4	92.6	102.1	110.3	100.8	9.1	18.1	8.9
MUUT TUOTANTORYÖDYKKEET	57.5	97.6	96.0	96.1	106.3	113.1	106.9	9.0	17.8	11.3
INDEKSIT TOIMIALOITTAIN										
C KAIVOS- JA KAIVANNAISTOIMINTA	1.3	67.3	116.8	78.5	69.3	113.6	76.2	3.0	-2.7	-2.9
07 MALMIEN KAIVU	0.4	95.3	82.8	88.3	88.9	69.5	78.6	-6.6	-16.1	-11.0
09 MUU KAIVANNAISTOIMINTA	0.9	55.8	130.7	74.5	61.2	131.7	75.3	9.8	0.7	1.0
D TEOLLISUUS	89.6	96.0	95.6	93.1	105.0	114.3	103.8	9.4	19.6	11.6
11 ELINTARVIKE-, JUOMA- JA TUPAKKATEOLL.	12.1	98.4	103.4	95.4	108.0	113.9	99.7	9.8	10.2	4.6
111-5 ELINTARVIKKEIDEN VALMISTUS	8.6	100.8	102.7	97.3	111.0	115.9	102.8	10.1	12.9	5.7
116 JUOMIEN VALMISTUS	2.3	103.4	117.9	100.6	113.0	119.1	103.8	9.2	1.0	3.2
117 TUPAKKATUOTTEIDEN VALMISTUS	0.5	70.1	86.2	76.7	81.3	94.6	71.0	15.9	9.8	-7.5
119 REHUJEN VALMISTUS	0.5	78.7	85.7	73.4	81.5	96.2	77.5	3.5	12.3	5.5
12 TEKSTIILIEN VALMISTUS	1.4	88.8	88.5	84.3	89.1	105.0	91.0	0.4	18.6	7.9
13 VAAATTEIDEN, NAHKATUOTT. JA JALK.VALM.	1.7	49.8	66.5	57.0	52.1	75.3	63.7	4.6	13.3	11.9
131 VAAATTEIDEN VALMISTUS	1.3	44.3	65.5	51.5	43.9	70.6	56.0	-0.9	7.7	8.7
132 NAHAN JA NAHKATUOTT. VALM.	0.1	75.1	77.2	72.2	72.9	75.8	78.3	-2.9	-1.9	8.3
133 JALKINEIDEN VALMISTUS	0.3	61.4	66.1	72.4	75.7	93.6	88.4	23.3	41.5	22.1
14 PUUTAVARAN JA PUUTUOTT. VALMISTUS	5.2	98.9	97.6	89.2	106.6	113.0	101.8	7.8	15.8	14.2
15 MASSAN, PAPERIN JA -TUOTTEIDEN VALM.	11.6	109.6	107.0	109.0	119.5	120.6	120.2	9.1	12.7	10.2
16 KUSTANTAMINEN JA PAINAMINEN	8.3	83.8	89.2	82.7	83.2	93.2	82.9	-0.8	4.6	0.2
17 HUONEKALUJEN VALMISTAMINEN	1.9	74.0	69.2	70.3	74.5	86.8	79.3	0.7	25.4	12.8
18 KEMIKAALIEN JA KEMIAALL.TUOTT. VALM.	6.0	94.4	92.7	98.0	105.5	110.9	108.7	11.9	19.6	10.9
181-4 PERUSKEMIKAALIEN VALMISTAMINEN	3.4	92.7	92.3	100.7	117.6	114.9	117.5	26.8	24.5	16.7
185-9 MUIDEN KEMIAALL. TUOTT. VALMISTUS	2.6	96.6	93.3	94.3	89.3	105.5	96.8	-7.5	13.1	2.7
19 ÖLJY- JA KIVIHIILITUOTTEIDEN VALM.	2.4	92.9	42.9	91.3	117.1	151.2	120.9	26.1	252.8	32.5
191 ÖLJYN JALOSTUS	2.0	91.9	25.3	89.0	119.0	150.9	122.1	29.5	496.3	37.2
192 ÖLJYTUOTTEIDEN JATKOJALOSTUS	0.4	66.2	96.4	68.7	73.4	114.2	77.5	10.9	18.6	12.7
21 KUMI- JA MUOVITUOTT. VALMISTUS	2.6	97.3	105.8	96.1	101.2	117.9	103.2	4.0	11.4	7.5
211 KUMITUOTTEIDEN VALMISTUS	0.4	100.4	107.4	103.2	113.3	142.7	120.9	12.9	32.9	17.2
212 MUOVITUOTTEIDEN VALMISTUS	2.2	96.8	105.5	94.9	99.1	113.6	100.2	2.4	7.7	5.7
22 LASI-, SAVI- JA KIVITUOTT. VALM.	4.1	72.4	78.2	68.1	71.5	85.0	68.1	-1.3	8.7	0.0
221 LASIN JA LASITUOTT. VALMISTUS	0.5	116.6	119.2	109.7	122.0	126.6	119.1	4.6	6.2	8.6
222 POSLIINITUOTT. JA SAVIASTIAIN VALM.	0.2	71.2	81.7	77.9	101.2	109.1	96.2	42.1	33.5	23.4
223-9 MUU LASI-, SAVI- JA KIVITUOTT. VALM.	3.4	66.0	71.9	61.2	61.8	77.1	58.5	-6.3	7.2	-4.5
23 METALLIEN VALMISTUS	3.9	116.5	121.4	116.8	126.6	138.4	129.6	8.7	14.0	11.0
231 RAUDAN JA TERÄKSEN VALMISTUS	2.4	129.8	134.4	129.4	141.7	152.4	143.5	9.2	13.5	10.9
232 MUIDEN KUIN RAUTAMETALL. VALMISTUS	1.0	104.7	110.9	107.7	109.7	121.5	113.6	4.8	9.6	5.5
233 METALLIEN VALU	0.5	76.5	80.9	75.1	88.1	105.5	95.4	15.2	30.4	27.1
24 METALLITUOTTEIDEN VALMISTUS	4.5	84.2	86.1	80.4	92.1	107.2	92.0	9.4	24.5	14.4
25 KONEIDEN JA LAITTEIDEN VALMISTUS	10.8	74.2	74.2	68.9	84.4	86.6	80.1	13.6	16.7	16.3
251 YLEISKÄYTTÖÖN TARK. KONEIDEN VALM.	4.9	78.1	78.5	76.0	77.7	90.5	82.6	-0.5	15.3	8.7
252 ERIKOISKONEIDEN VALMISTUS	5.2	69.8	69.3	62.7	81.5	78.4	74.6	16.7	13.2	19.0
26 SÄHKÖTEKNISTEN TUOTT. JA INSTRUM. VALM.	8.0	147.3	138.0	137.2	165.8	182.9	166.1	12.6	32.6	21.1
261-3 SÄHKÖTEKNISTEN TUOTT. VALMISTUS	6.8	155.5	146.0	146.3	179.7	196.6	179.0	15.6	34.7	22.4
264 INSTRUMENTTIEN JA HIENOMEK. TUOTT. VALM.	1.2	102.0	93.8	87.1	89.5	107.4	95.0	-12.3	14.5	9.0
27 KULKUNEUVUJEN VALMISTUS	4.1	79.5	81.6	82.0	94.3	108.7	95.9	18.7	33.3	17.0
271-2 LAIVOJEN JA VAP-AJAN VENEIDEN VALMISTUS	1.7	96.2	97.8	104.5	121.5	147.1	127.4	26.3	50.4	22.0
273,275,279 MUIDEN KULKUNEUVUJEN VALMISTUS	0.9	80.6	82.6	82.0	78.4	84.3	82.0	-2.7	2.0	-0.1
274 AUTOJEN JA PERÄVAUNUJEN VALMISTUS	1.5	59.1	61.8	55.5	72.4	79.0	67.6	22.5	27.8	21.8
29 MUU VALMISTUS	1.0	99.6	98.8	89.2	109.7	112.3	103.0	10.2	13.6	15.6
E ENERGIA- JA VESIHUOLTO	9.1	108.0	91.0	113.0	115.7	100.7	123.8	7.1	10.7	9.6
31 SÄHKÖHUOLTO	8.4	109.0	90.2	114.1	117.0	100.6	125.7	7.3	11.6	10.2
34 VEDEEN PUHDISTUS JA JAKELU	0.7	93.7	100.8	96.3	99.5	101.4	98.0	6.2	0.6	1.7

## TEHDASTEOLLISUUDEN ERIKOISINDEKSIT

14,15 PUU- JA PAPERITEOLLISUUS	16.8	106.3	104.1	102.9	115.5	118.2	114.5	8.7	13.6	11.3
23-27 METALLITEOLLISUUS	31.3	100.4	99.2	95.8	113.0	123.7	112.1	12.5	24.7	17.1
MUU D MUU TEOLLISUUS	41.5	88.5	89.5	87.0	94.7	105.6	93.3	7.0	18.0	7.2



TE:  
TEOLLISUUSTUOTANNON TYÖPÄIVÄKORJATTU VOLYYMI-INDEKSI (ENNAKKOTIETOJA)

VUOSI 1990 - 100	PAINO 1993			1994			MUUTOSPROSENTIT			94/93
	1990	IV	V	I-V	IV	V	I-V	IV	V	
C.D.E KOKO TEOLLISUUS	100.0	101.2	98.1	96.7	110.9	113.3	106.8	9.6	15.5	10.5
INVESTOINTITAVARAT	15.8	105.3	102.5	94.8	116.4	120.1	109.5	10.5	17.2	15.4
KULUTUSHYÖDYKKEET	26.7	98.4	96.4	94.8	108.0	110.7	102.6	9.7	14.8	8.2
MUUT TUOTANTOHYÖDYKKEET	57.5	101.6	97.8	97.8	111.0	113.0	108.2	9.3	15.5	10.6

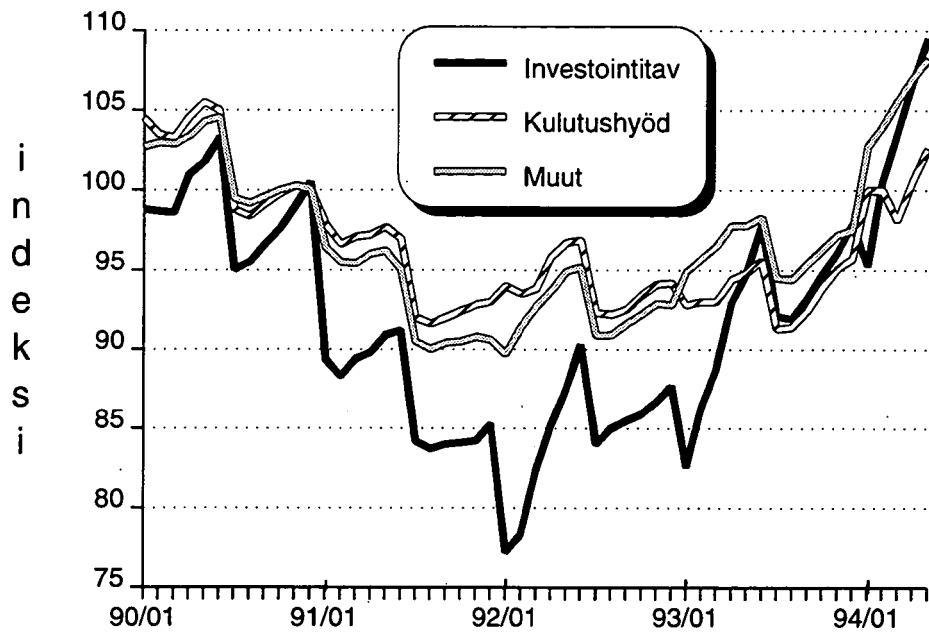
INDEKSIT TOIMIALOITTAIN

C	KAIIVOS- JA KAIVANNAISTOIMINTA	1.3	69.2	117.7	79.6	71.5	112.3	76.6	3.4	-4.6	-3.8
07	MALMIEN KAIVU	0.4	96.6	80.9	88.6	90.2	67.9	78.7	-6.6	-16.1	-11.2
09	MUU KAIVANNAISTOIMINTA	0.9	58.0	132.8	75.9	63.9	130.5	75.7	10.2	-1.7	-0.2
D	TEOLLISUUS	89.6	100.9	98.5	95.2	110.9	114.6	105.4	9.9	16.3	10.8
11	ELINTARVIKE- ,JUOMA- JA TUPAKKATEOLL.	12.1	104.1	107.5	98.1	115.0	114.4	102.0	10.5	6.5	4.0
111-5	ELINTARVIKKEIDEN VALMISTUS	8.6	106.7	107.2	100.3	118.5	116.5	105.3	11.0	8.7	5.0
116	JUOMIEN VALMISTUS	2.3	108.5	121.0	102.7	118.9	119.6	105.8	9.6	-1.2	3.0
117	TUPAKKATUOTTEIDEN VALMISTUS	0.5	75.3	90.5	79.3	88.0	95.4	72.9	16.9	5.4	-8.0
119	REHUJEN VALMISTUS	0.5	85.0	88.3	75.5	88.5	96.4	79.1	4.1	9.2	4.8
12	TEKSTIILIEN VALMISTUS	1.4	94.5	90.7	86.4	95.5	104.6	92.4	1.1	15.3	7.0
13	VAAATTEIDEN, NAHKATUOTT. JA JALK.VALM.	1.7	53.0	69.9	59.1	55.8	76.1	65.2	5.4	8.8	10.3
131	VAAATTEIDEN VALMISTUS	1.3	47.1	68.9	53.5	47.1	71.3	57.3	-0.1	3.4	7.2
132	NAHAN JA NAHKATUOTT. VALM.	0.1	80.3	81.2	75.1	78.7	76.4	80.1	-2.1	-5.8	6.7
133	JALKINEIDEN VALMISTUS	0.3	65.5	69.6	75.0	81.4	94.5	90.3	24.3	35.8	20.4
14	PUUTAVARAN JA PUUTUOTT. VALMISTUS	5.2	106.7	101.9	92.2	115.7	113.8	104.1	8.5	11.7	12.9
15	MASSAN, PAPERIN JA -TUOTTEIDEN VALM.	11.6	111.9	107.3	109.4	122.3	120.3	120.4	9.2	12.1	10.0
16	KUSTANTAMINEN JA PAINAMINEN	8.3	88.0	90.4	83.8	87.6	93.0	83.6	-0.5	2.8	-0.2
17	HUONEKALUJEN VALMISTAMINEN	1.9	78.9	72.8	72.7	80.0	87.6	81.1	1.5	20.3	11.6
18	KEMIKAALIEN JA KEMIALL. TUOTT. VALM.	6.0	97.9	93.8	99.8	109.3	110.2	110.1	11.7	17.5	10.3
181-4	PERUSKEMIKAALIEN VALMISTAMINEN	3.4	94.1	91.0	101.6	119.3	113.0	118.4	26.8	24.3	16.5
185-9	MUIDEN KEMIALL. TUOTT. VALMISTUS	2.6	103.0	97.6	97.4	95.9	106.3	98.9	-6.9	8.9	1.5
19	ÖLJY- JA KIVIHIIPLITUOTTEIDEN VALM.	2.4	94.9	43.1	92.6	119.6	148.9	121.7	26.1	245.1	31.4
191	ÖLJYN JALOSTUS	2.0	93.2	24.8	90.1	120.7	148.1	122.8	29.5	496.2	36.2
192	ÖLJYTUOTTEIDEN JATKOJALOSTUS	0.4	71.3	101.2	71.3	79.4	115.2	79.0	11.3	13.9	10.9
21	KUMI- JA MUOVITUOTT. VALMISTUS	2.6	102.8	108.5	98.3	107.5	118.0	104.7	4.5	8.8	6.5
211	KUMITUOTTEIDEN VALMISTUS	0.4	106.6	113.0	106.9	121.3	144.1	123.2	13.8	27.5	15.2
212	MUOVITUOTTEIDEN VALMISTUS	2.2	102.2	107.7	96.8	105.1	113.6	101.5	2.9	5.5	4.8
22	LASI-, SAVI- JA KIVITUOTT. VALM.	4.1	76.9	79.9	69.7	76.1	84.9	69.0	-1.1	6.2	-1.0
221	LASIN JA LASITUOTT. VALMISTUS	0.5	120.8	120.0	110.8	126.6	125.7	119.9	4.8	4.7	8.2
222	POSLEINITUOTT. JA SAVIASTIAIN VALM.	0.2	74.5	84.9	80.2	106.5	109.7	97.8	43.0	29.2	22.0
223-9	MUU LASI-,SAVI- JA KIVITUOTT. VALM.	3.4	70.7	73.7	62.8	66.4	77.0	59.4	-6.0	4.5	-5.5
23	METALLIEN VALMISTUS	3.9	119.8	120.6	118.2	130.4	136.5	130.6	8.9	13.2	10.6
231	RAUDAN JA TERÄKSEN VALMISTUS	2.4	132.5	132.2	130.4	144.8	149.7	144.4	9.2	13.3	10.8
232	MUIDEN KUIN RAUTAMETALL. VALMISTUS	1.0	107.6	111.0	109.1	113.1	120.2	114.5	5.0	8.2	4.9
233	METALLIEN VALU	0.5	83.2	84.8	77.9	96.6	106.1	97.3	16.2	25.2	24.9
24	METALLITUOTTEIDEN VALMISTUS	4.5	90.6	90.3	83.1	99.7	108.4	94.0	10.1	20.0	13.2
25	KONEIDEN JA LAITTEIDEN VALMISTUS	10.8	78.7	78.2	71.1	90.2	87.6	81.8	14.6	12.1	15.0
251	YLEISKÄYTTÖÖN TARK. KONEIDEN VALM.	4.9	82.7	82.6	78.4	83.0	91.5	84.1	0.3	10.7	7.3
252	ERIKOISKONEIDEN VALMISTUS	5.2	74.2	72.9	64.8	87.3	79.2	76.5	17.6	8.6	18.0
26	SÄHKÖTEKNISTEN TUOTT. JA INSTRUM. VALM.	8.0	155.7	145.3	141.4	176.8	184.9	169.2	13.6	27.3	19.6
261-3	SÄHKÖTEKNISTEN TUOTT. VALMISTUS	6.8	164.4	153.8	150.7	191.7	198.8	182.3	16.6	29.3	20.9
264	INSTRUMENTTIEN JA HIENOMEK. TUOTT. VALM.	1.2	107.6	98.9	90.3	95.1	108.7	97.1	-11.6	9.9	7.5
27	KULKUNEUVUJEN VALMISTUS	4.1	84.8	85.8	84.9	101.6	109.7	98.0	19.8	27.9	15.4
271-2	LAIVOJEN JA VAP-AJAN VENEIDEN VALMISTUS	1.7	103.3	102.8	108.2	131.5	148.4	130.1	-27.3	44.4	20.3
273,275,279	MUIDEN KULKUNEUVUJEN VALMISTUS	0.9	85.3	87.0	84.8	83.8	85.2	83.7	-1.7	-2.1	-1.2
274	AUTOJEN JA PERÄVAUNUJEN VALMISTUS	1.5	62.8	65.0	57.6	77.6	79.8	69.2	23.6	22.7	20.2
29	MUU VALMISTUS	1.0	105.5	104.0	92.0	117.1	113.4	105.2	11.0	9.1	14.3
E	ENERGIA- JA VESIHUOLTO	9.1	108.9	90.7	113.7	116.7	100.3	124.7	7.1	10.7	9.7
31	SÄHKÖHUOLTO	8.4	109.9	90.0	114.9	117.9	100.4	126.7	7.3	11.6	10.3
34	VEDEN PUHDISTUS JA JAKELU	0.7	95.0	98.9	97.0	100.9	99.5	98.7	6.2	0.6	1.8

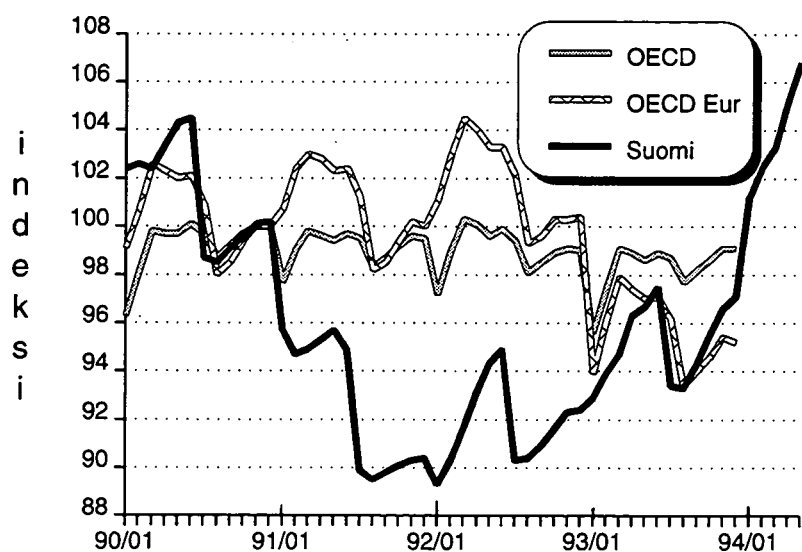
TEHDASTEOLLISUUDEN ERIKOISINDEKSIT

14,15	PUU- JA PAPERITEOLLISUUS	16.8	110.3	105.6	104.1	120.2	118.2	115.4	9.0	12.0	10.8
23-27	METALLITEOLLISUUS	31.3	106.1	103.5	98.6	120.3	124.6	114.2	13.4	20.4	15.9
MUU D	MUU TEOLLISUUS	41.5	93.1	92.0	89.0	99.9	105.6	94.8	7.4	14.8	6.5

Kuvio 3. Investointitavaroiden (I), kulutushyödykkeiden (Co) ja muiden tuotantohyödykkeiden (R) volyymin muutos (1990=100, kumulatiivinen työpäiväkorjattu tammi-toukokuu)

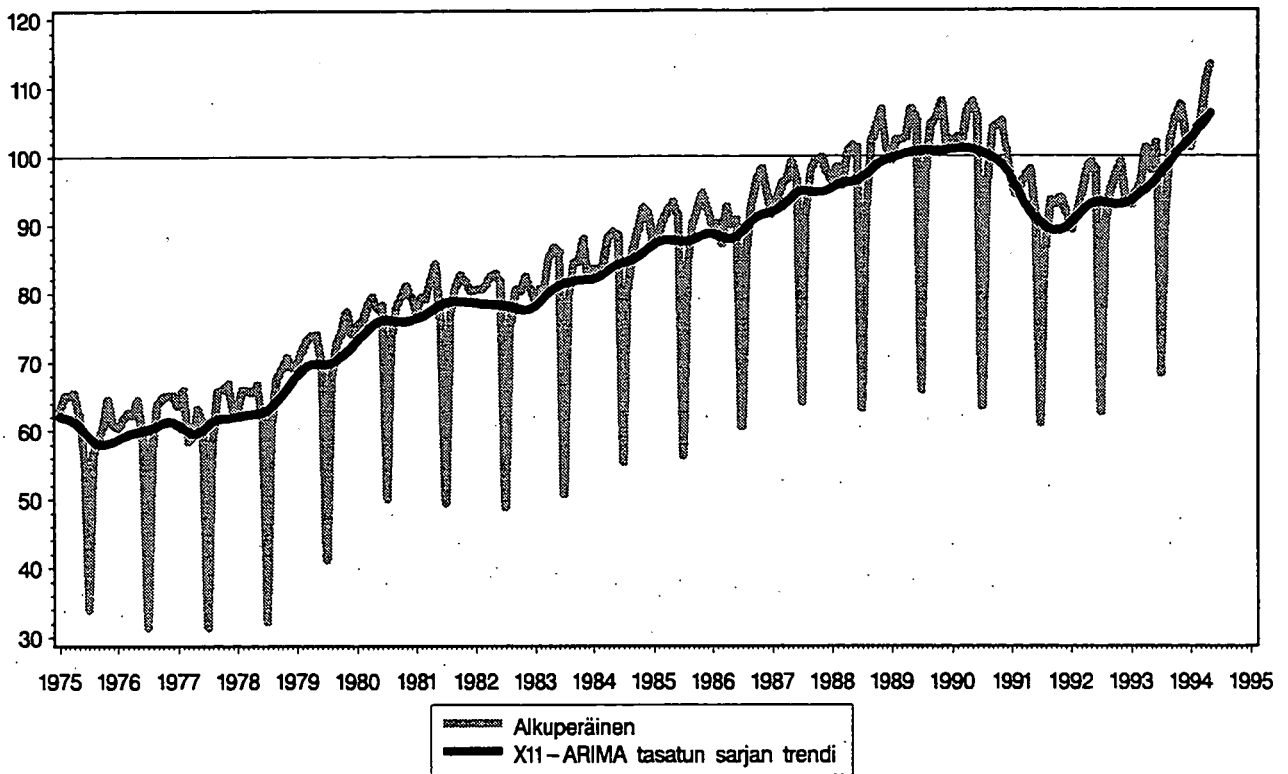


Kuvio 4. Teollisuuden volyymin muutos (C, D, E) Suomi, OECD ja OECD Eurooppa (1990=100, kumulatiivinen työpäiväkorjattu tammi-toukokuu)



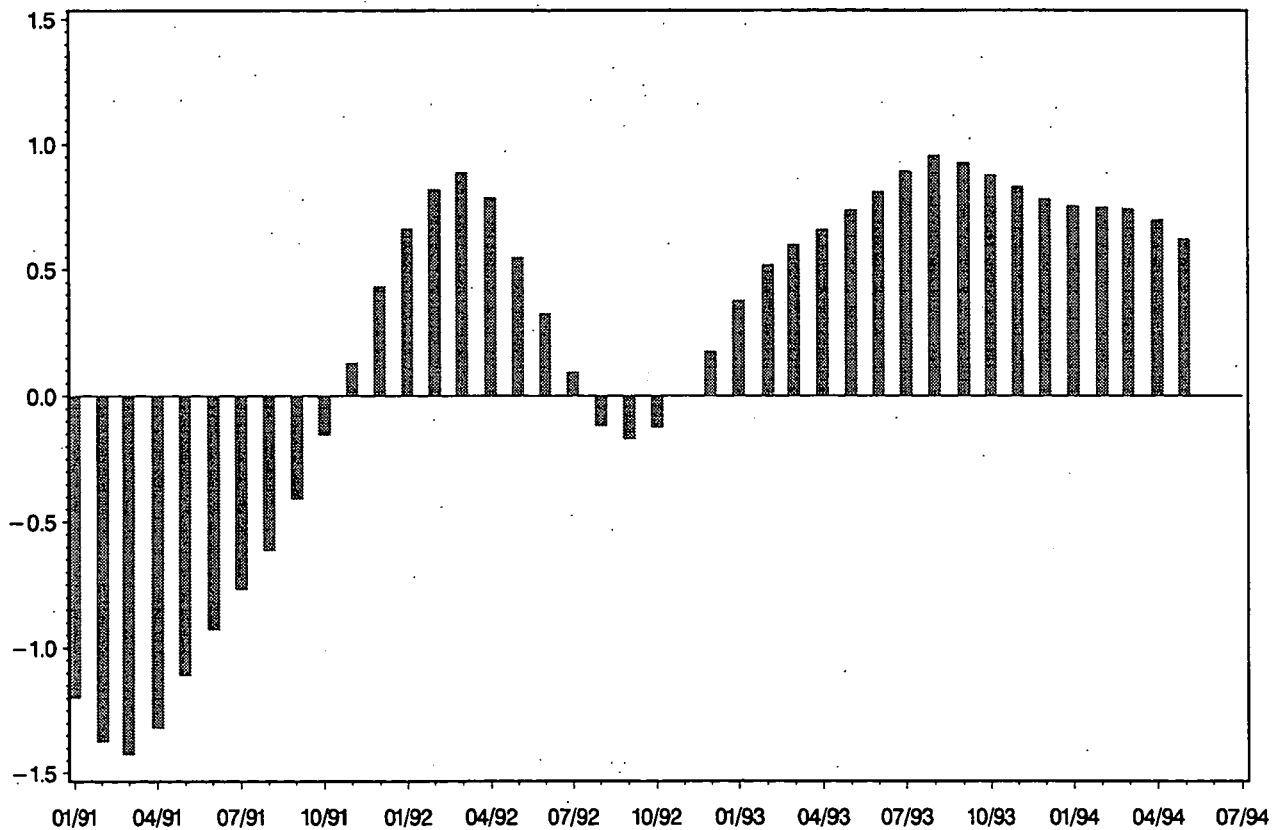
Kuvio 5

### Teollisuustuotannon volyymi - indeksi 1990 = 100 Koko teollisuus TOL C,D,E



Kuvio 6

### Koko teollisuuden trendin kuukausimuutos (%)



# Teollisuustuotannon volyyymi-indeksi 1993 ja 1994 tammi-toukokuu

---

Oheisena julkaistaan myös vuoden 1993 indeksisarjat vuositilaston tietojen pohjalta tasokorjattuina. Samalla on myös alkuvuoden indeksejä korjattu perustietojen tarkentumisen johdosta. Indeksisarjojen sisäistä jakaumaa on myös korjattu painorakenteen uudistamisen johdosta.

Taulussa 1 kuvataan teollisuustuotannon kuukausittaiset volyyymi-indeksit sekä indeksien muutosprosentit verrattuna edellisen vuoden vastaaviin kuukausiin. Taulussa 2 kuvataan teollisuustuotannon volyyymi-indeksit työpäivää kohti. Tauluissa oleva lyhenne ULT (ultimo) tarkoittaa teollisuustuotannon kuukausittaisten volyyymi-indeksien keskiarvoa laskettuna vuoden alusta lähtien.

## Volymindex för industriproduktionen; månadsvis 1993 och 1994 januari-maj

---

Indexserierna för 1993 publiceras även här. Indexen har nivåkorrigerats på basis av årsstatistikens uppgifter. Samtidigt har uppgifterna för början av året korrigerats efter en precisering av basuppgifterna. Indexseriernas inre fördelning har även korrigerats till följd av den reviderade viktstrukturen.

I tabell 1 ges industriproduktionens volymindex samt indexens procentuella förändringar från motsvarande månader föregående år. I tabell 2 ges industriproduktionens volymindex per arbetsdag. Förkortningen ULT (ultimo) i tabellerna betyder medelvärdet av de månatliga indexen beräknade från årets början.

## The monthly volume index of industrial production for 1993 and for January-May 1994

---

The index series for 1993 are published here as revised on the basis of the annual industrial statistics. At the same time, the indices for the beginning of the year have been corrected to reflect adjustments in the basic data. The internal breakdown of the index series has also been corrected to reflect the revised weight structure.

Table 1 shows the monthly volume indices of industrial production and their per cent change from the corresponding months in the preceding year. Table 2 shows the indices of industrial production per working day. The abbreviation ULT (ultimo) in the tables refers to the mean of the monthly volume indices as calculated from the beginning of the year.



Teollisuustuotannon volyymi-indeksin toimialoittaiset painot 1990:  
 Näringsrensvisa vikter för industriproduktions volymindex år 1990:  
 The Weights of the volume index of industrial production in 1990:

Toimiala - Näringsgren - Industri

	paino vikt weight
C, D, E.Koko teollisuus - Hela industrin - Total	100.0
C. Kaivos- ja kaivannaistoiminta - Mining and quarrying	1.3
07. Malmien kaivu - Mining of ores	0.4
09. Muu kaivannaistoiminta - Other mining and quarrying	0.9
Teollisuus - Manufacturing	89.6
11. Elintarvikkeiden, juomien ja tupakan valmistus - Food, beverage and tobacco manufacture	12.1
111-5. Elintarvikkeiden valmistus - Food manufacture	8.6
116. Juomien valmistus - Beverage manufacture	2.3
117. Tupakkatuotteiden valmistus - Tobacco products manufacture	0.5
119. Rehujen valmistus - Feed manufacture	0.5
12. Tekstiilien valmistus - Textiles manufacture	1.4
13. Vaatteiden, nahkatuotteiden ja jalkineiden valmistus - Wearing apparel, leather goods and footwear m.	1.7
131. Vaatteiden valmistus - Wearing apparel manuf.	1.3
132. Nahan ja nahkatuotteiden valmistus - Leather and leather goods manufacture	0.1
133. Jalkineiden valmistus - Footwear manufacture	0.3
14. Puutavaran ja puutuotteiden valmistus - Wood and Wood products manufacture	5.2
15. Massan, paperin ja paperituotteiden valmistus - Pulp, paper and paper products manufacture	11.6
16. Kustantaminen ja painaminen - Publishing and printing	8.3
17. Huonekalujen valmistus - Furniture manufacture	1.9
18. Kemikaalien ja kemiallisten tuotteiden valmistus - Chemicals and chemical products manufacture	6.0
181-4. Peruskemikaalien valmistus - Basic chemicals manufacture	3.4
185-9. Muiden kemiallisten tuotteiden valmistus - Other chemical products manufacture	2.6
19. Öljy ja kivihiilituotteiden valmistus - Petroleum and coal products manufacture	2.4
191. Öljyn jalostus - Petroleum refining	2.0
192. Öljytuotteiden jatkojalostus - Refined petroleum products manuf.	0.4
21. Kumi- ja muovituotteiden valmistus - Rubber and plastic products manuf.	2.6
211. Kumituotteiden valmistus - Rubber products manufacture	0.4
212. Muovituotteiden valmistus - Plastic products manufacture	2.2
22. Lasi-, savi- ja kivituuotteiden valmistus - Glass, clay and stone products manufacture	4.1
221. Lasin ja lasituotteiden valmistus - Glass and glass products manuf.	0.5
222. Posliinituotteiden ja saviastian valmistus - Pottery, china and earthenware manuf.	0.2
223-9. Muu lasi-, savi- ja kivituuotteiden valmistus - Other glass, clay and stone products manufacture	3.4
23. Metallien valmistus - Basic metal industries	3.9
231. Raudan ja teräksen valmistus - Iron and steel manufacture	2.4
232. Muiden kuin rautametallien valmistus - Non-ferrous metals manufacture	1.0
233. Metallien valu - Casting of metals	0.5
24. Metallituotteiden valmistus - Fabricated metal products manuf.	4.5
25. Koneiden ja laitteiden valmistus - Machinery and equipment manuf.	10.8
251. Yleiskäyttöön tarkoitettujen koneiden valmistus - General purpose machinery manufacture	4.9
252. Erikoiskoneiden valmistus - Special purpose machinery manuf.	5.2
26. Sähkötekniisten tuott. ja instr. valmistus - Electrical products and instruments manufacture	8.0
261-3. Sähkötekniisten tuotteiden valmistus - Electrical equipment manufacture	6.8
264. Instrumenttien ja hienomek. tuott. valmistus - Instruments and fine-mechanical apparatus manuf.	1.2
27. Kulkuneuvojen valmistus - Transport equipment manufacture	4.1
271-2. Laivojen ja vapaa-ajan veneiden valmistus - Ship and pleasure and sporting boats building	1.7
273,5,9. Muiden kulkuneuvojen valmistus - Other transport equipment manuf.	0.9
274. Autojen ja perävaunujen valmistus - Automobile and trailer manufacture	1.5
29. Muu valmistus - Other manufacturing industries	1.0
E. Energia- ja vesihuolto Energy and water supply	9.1
31. Sähköhuolto - Energy supply	8.4
34. Veden puhdistus ja jakelu - Water works and supply	0.7
Erikosisindeksit - Specialindex:	
14-15. Puu- ja paperiteollisuus - Forest industry products m.	16.8
23-27. Metalliteollisuus - Metal industries	31.3
Muu D. Muu teollisuus - Other industry	41.5
I. Investointitavarat - Investment goods	15.8
Co. Kulutushyödykkeet - Consumption goods	26.7
R. Muut tuotantohyödykkeet - Intermediate goods	57.5

TAULU 1:  
TEOLLISUUSTUOTANNON VOLYYMI-INDEKSI V. 1993  
INDUSTRIPRODUKTIONS VOLYMINDEKSI ÅR 1993

(ENNAKKOTIETOJA)  
(FÖRHANDSUPPGIFTER)

NELJÄNNEKSET  
KVARTAL

TOL NI	TAMMI JAN	HELMI FEBR	MAALIS MARS	HUHTI APRIL	TOUKO MAJ	KESÄ JUNI	HEINÄ JULI	ELO AUG	SYYS SEPT	LOKA OKTOB	MARRAS NOVEMB	JOULU DEC	I	II	III	IV	
07	%	82.1 -26.2	87.6 -11.2	93.9 -15.4	95.3 -10.9	82.8 -14.9	80.7 23.3	76.0 -9.1	72.0 0.9	60.3 -24.6	78.9 9.8	77.5 21.5					
ULT	%	82.1 -26.2	84.9 -19.1	87.9 -17.8	89.7 -16.1	88.3 -15.9	87.1 -11.5	85.5 -11.2	83.8 -10.1	81.2 -11.5	81.0 -9.8	81.1 -6.2	87.9 -17.8	86.2 -4.0	69.4 -11.3	81.0 14.6	
09	%	64.6 8.4	57.1 -7.5	64.3 -1.7	55.8 1.9	130.7 4.8	146.4 -42.2	180.8 42.3	112.0 21.8	66.8 -5.5	58.9 9.9	59.2 16.4					
ULT	%	64.6 8.4	60.9 0.4	62.0 -0.3	60.5 0.2	74.5 1.8	86.5 -16.2	100.0 -6.2	101.5 -3.2	97.6 -3.4	93.8 -2.6	88.1 -1.4	62.0 -0.3	111.0 -23.1	119.9 24.1	59.4 9.4	
C	%	69.7 -6.6	65.9 -8.9	72.9 -7.3	67.3 -3.8	116.8 0.1	127.3 -35.9	150.4 31.4	100.3 16.8	64.9 -11.5	64.8 9.8	65.0 18.1					
ULT	%	69.7 -6.6	67.8 -7.7	69.5 -7.6	69.0 -6.7	78.5 -4.8	86.7 -14.9	95.8 -7.6	96.3 -5.0	92.8 -5.6	90.0 -4.6	86.0 -2.8	69.5 -7.6	103.8 -19.2	105.2 15.3	65.6 11.2	
111-5	%	89.3 -4.6	89.7 6.1	104.0 9.6	100.8 4.9	102.7 8.1	106.9 1.5	88.1 -6.9	106.9 8.8	113.3 8.4	128.5 5.9	110.0 4.6					
ULT	%	89.3 -4.6	89.5 0.5	94.3 3.6	96.0 4.0	97.3 4.8	98.9 4.2	97.3 2.6	98.5 3.4	100.2 4.0	103.0 4.3	106.0 5.0	94.3 3.6	103.5 4.7	102.8 3.7	123.6 7.4	
116	%	93.6 -10.8	86.4 -2.4	101.6 -1.1	103.4 2.3	117.9 28.0	127.8 4.8	105.6 -4.4	116.9 18.1	102.0 -0.8	109.7 -0.3	115.3 17.7					
ULT	%	93.6 -10.8	90.0 -7.0	93.9 -4.9	96.3 -3.1	100.6 2.7	105.1 3.2	105.2 2.0	106.7 3.9	106.2 3.4	106.5 3.0	107.6 5.2	93.9 -4.9	116.4 10.8	108.2 3.9	112.1 10.5	
117	%	70.2 -24.1	69.9 -6.9	87.1 -3.5	70.1 -23.0	86.2 -8.8	122.9 -0.8	20.7 11.6	99.9 -5.6	104.2 -2.9	99.8 13.1	81.6 -8.7					
ULT	%	70.2 -24.1	70.1 -16.4	75.7 -11.9	74.3 -14.8	76.7 -13.5	84.4 -10.8	75.3 -10.0	78.4 -9.4	81.2 -8.5	83.1 -6.4	83.6 -5.8	75.7 -11.9	93.1 -9.8	74.9 -3.0	90.7 2.2	
119	%	61.8 -19.7	59.2 -5.0	81.8 -1.5	78.7 -4.3	85.7 -8.2	79.5 -12.2	83.5 -17.2	90.0 -8.4	90.0 -11.2	75.5 -15.0	82.1 -5.3					
ULT	%	61.8 -19.7	60.5 -13.1	67.6 -8.8	70.4 -7.6	73.4 -7.7	74.4 -8.6	75.7 -10.0	77.5 -9.8	78.9 -10.0	78.6 -10.5	79.0 -9.7	67.6 -8.8	81.3 -8.4	87.8 -12.3	79.1 -9.0	
11	%	87.5 -7.4	86.3 3.4	101.2 6.4	98.4 2.5	103.4 10.0	109.6 1.4	87.9 -6.9	106.9 8.8	108.9 4.9	120.6 4.2	107.7 5.5					
ULT	%	87.5 -7.4	86.9 -2.4	91.7 0.7	93.3 1.1	95.3 2.9	97.7 2.6	96.3 1.3	97.6 2.3	98.9 2.6	101.1 2.8	103.5 3.8	91.7 0.7	103.8 4.4	101.2 2.4	117.2 6.9	
12	%	72.6 -16.8	81.8 2.5	89.8 -5.9	88.8 6.6	88.5 -0.7	94.6 8.7	35.0 1.6	92.4 0.6	104.4 6.2	93.3 6.0	76.2 5.2					
ULT	%	72.6 -16.8	77.2 -7.5	81.4 -7.0	83.2 -3.7	84.3 -3.1	86.0 -1.1	78.7 -1.0	80.4 -0.7	83.1 0.2	84.1 0.8	84.3 1.8	81.4 -7.0	90.6 4.8	77.2 3.2	87.8 6.9	



TAULU 1:  
TEOLLISUUSTUOTANNON VOLYYMI-INDEKSI V. 1993  
INDUSTRIPRODUKTIONS VOLYMINDEKSI ÅR 1993

(ENNAKKOTIETOJA)  
(FÖRHANDSUPPGIFTER)

NELJÄNNEKSET  
KVARTAL

TOL NI	TAMMI JAN	HELMI FEBR	MAALIS MARS	HUHTI APRIL	TOUKO MAJ	KESÄ JUNI	HEINÄ JULI	ELO AUG	SYYS SEPT	LOKA OKTOB	MARRAS NOVEMB	JOULU DEC	I	II	III	IV	
131	45.9 -26.5	51.8 -15.3	50.0 -19.1	44.3 -20.8	65.5 -9.2	55.5 -6.5	23.4 -28.2	65.4 -11.8	85.6 -1.8	67.2 5.5	55.5 26.3	51.3 1.9					
ULT %	45.9 -26.5	48.9 -21.0	49.3 -20.4	48.0 -20.5	51.5 -17.9	52.2 -16.1	48.1 -17.0	50.2 -16.2	54.2 -14.0	55.5 -12.0	55.5 -9.5	55.1 -8.7	49.3 -20.4	55.1 -11.8	58.1 -10.1	58.0 10.1	
132	70.2 -20.5	67.7 -18.0	71.0 -30.6	75.1 -26.7	77.2 -23.0	84.9 -5.8	13.2 385.0	81.2 -22.3	84.1 -6.6	87.0 22.4	97.0 9.6	74.1 13.8					
ULT %	70.2 -20.5	68.9 -19.3	69.6 -23.5	71.0 -24.4	72.2 -24.1	74.3 -21.2	65.6 -19.2	67.6 -19.7	69.4 -18.2	71.2 -14.7	73.5 -12.4	73.6 -10.6	69.6 -23.5	79.1 -19.0	59.5 -9.5	86.0 14.9	
133	75.9 -20.0	79.1 -13.4	79.5 -10.8	61.4 -2.4	66.1 1.6	75.5 25.1	3.6 -63.7	92.8 13.0	105.1 15.2	76.9 -8.3	71.4 6.3	67.9 3.2					
ULT %	75.9 -20.0	77.5 -16.7	78.2 -14.8	74.0 -12.5	72.4 -10.2	72.9 -5.6	63.0 -6.8	66.7 -3.9	71.0 -1.2	71.6 -2.0	71.6 -1.3	71.3 -1.0	78.2 -14.8	67.7 7.8	67.2 9.9	72.1 -0.3	
13	53.3 -24.3	58.1 -15.0	57.1 -18.3	49.8 -17.9	66.4 -8.7	61.4 -0.6	18.9 -27.7	71.7 -7.8	89.2 1.2	70.4 3.5	61.5 19.3	56.1 3.3					
ULT %	53.3 -24.3	55.7 -19.7	56.2 -19.3	54.6 -19.0	57.0 -16.8	57.7 -14.3	52.2 -15.1	54.6 -14.0	58.5 -11.7	59.7 -10.2	59.8 -8.1	59.5 -7.3	56.2 -19.3	59.2 -9.0	59.9 -6.4	62.7 8.1	
14	79.6 11.2	75.8 6.2	93.9 5.0	98.9 7.9	97.5 9.5	105.2 -5.7	51.0 34.6	93.4 22.0	127.2 23.3	103.6 23.8	103.7 25.4	80.3 17.4					
ULT %	79.6 11.2	77.7 8.7	83.1 7.3	87.1 7.5	89.2 7.9	91.8 7.5	86.0 9.3	86.9 10.9	91.4 12.7	92.6 13.8	93.6 14.9	92.5 15.1	83.1 7.3	100.5 7.6	90.6 24.8	95.8 22.5	
15	109.9 11.6	104.1 0.8	114.5 6.4	109.6 12.2	107.0 -0.4	99.8 15.9	100.6 13.8	109.8 5.9	114.8 6.9	122.9 10.7	119.1 9.7	101.8 12.8					
ULT %	109.9 11.6	107.0 6.1	109.5 6.2	109.5 7.6	109.0 5.9	107.5 7.4	106.5 8.2	106.9 7.9	107.8 7.8	109.3 8.1	110.2 8.3	109.5 8.6	109.5 6.2	105.5 8.6	108.4 8.6	114.6 11.0	
16	76.0 -5.8	75.0 -7.4	89.4 -3.3	83.8 -4.4	89.1 -3.8	74.8 -4.9	63.3 -3.8	80.1 -0.6	84.3 -2.0	91.1 -4.1	88.4 2.4	83.8 2.4					
ULT %	76.0 -5.8	75.5 -6.6	80.1 -5.4	81.1 -5.2	82.7 -4.9	81.4 -4.9	78.8 -4.8	78.9 -4.2	79.5 -4.0	80.7 -4.0	81.4 -3.4	81.6 -2.9	80.1 -5.4	82.6 -4.3	75.9 -2.0	87.8 0.1	
17	61.5 -20.0	70.4 4.4	76.2 -11.5	74.0 -16.7	69.2 -20.8	85.8 -11.0	25.7 15.2	80.9 -4.5	88.2 -3.5	85.4 4.3	82.4 -4.4	72.5 6.5					
ULT %	61.5 -20.0	66.0 -8.6	69.4 -9.7	70.5 -11.6	70.3 -13.6	72.9 -13.1	66.1 -11.9	68.0 -10.9	70.2 -9.9	71.7 -8.4	72.7 -8.0	72.7 -7.0	69.4 -9.7	76.3 -16.0	64.9 -1.8	80.1 1.8	
181-4	106.0 13.2	102.9 1.3	109.8 5.8	92.7 -8.3	92.3 -9.3	90.2 10.4	97.5 5.3	101.4 6.7	101.4 9.4	106.5 4.2	107.3 9.0	105.4 5.9					
ULT %	106.0 13.2	104.5 7.0	106.2 6.6	102.9 2.8	100.7 0.4	99.0 1.8	98.8 2.2	99.1 2.8	99.3 3.5	100.1 3.6	100.7 4.1	101.1 4.2	106.2 6.6	91.7 -3.3	100.1 7.1	106.4 6.3	

TAULU 1:  
TEOLLISUUSTUOTANNON VOLYYMI-INDEKSI V. 1993  
INDUSTRIPRODUKTIONS VOLYMINDEKX ÅR 1993

(ENNAKKOTIETOJA)  
(FÖRHANDSUPPGIFTER)

NELJÄNNEKSET  
KVARTAL

TOL NI	TAMMI JAN	HELMI FEBR	MAALIS MARS	HUHTI APRIL	TOUKO MAJ	KESÄ JUNI	HEINÄ JULI	ELO AUG	SYYS SEPT	LOKA OKTOB	MARRAS NOVENB	JOULU DEC	I	II	III	IV	
185-9	88.7 -16.7	87.1 -12.0	105.9 -2.4	96.6 -5.8	93.3 -3.9	106.6 3.5	58.5 16.3	86.7 4.8	93.4 3.3	97.5 -10.0	100.3 3.0	93.1 5.1					
ULT	88.7 -16.7	87.9 -14.4	93.9 -10.2	94.6 -9.1	94.3 -8.2	96.4 -6.2	91.0 -4.5	90.4 -3.5	90.8 -2.8	91.4 -3.6	92.2 -3.0	92.3 -2.3	93.9 -10.2	98.8 -2.0	79.5 6.8	97.0 -1.2	
18	98.7 -0.4	96.2 -4.3	108.1 2.3	94.3 -7.2	92.7 -7.0	97.2 7.1	80.9 8.4	95.1 6.0	98.0 6.8	102.7 -2.0	104.4 6.5	100.2 5.6					
ULT	98.7 -0.4	97.4 -2.4	101.0 -0.8	99.3 -2.4	98.0 -3.3	97.9 -1.7	95.4 -0.6	95.4 0.2	95.7 0.9	96.4 0.6	97.1 1.1	97.4 1.5	101.0 -0.8	94.7 -2.7	91.3 7.0	102.4 3.2	
191	106.6 -0.9	104.3 -3.0	116.9 3.2	91.9 0.0	25.3 -77.6	90.0 -18.5	122.2 6.1	119.9 7.2	127.1 20.7	102.9 -14.7	126.3 13.7	119.4 31.6					
ULT	106.6 -0.9	105.4 -1.9	109.3 -0.1	104.9 -0.1	89.0 -16.6	89.2 -16.9	93.9 -13.4	97.1 -10.8	100.5 -7.4	100.7 -8.2	103.0 -6.2	104.4 -3.5	109.3 -0.1	69.1 -34.3	123.0 11.1	116.2 8.1	
192	47.1 -20.8	68.6 15.5	65.5 -3.9	66.2 -2.9	96.4 22.5	103.6 16.4	96.2 5.0	96.6 -7.9	101.0 -10.9	95.9 -30.8	93.1 40.8	67.1 -10.6					
ULT	47.1 -20.8	57.8 -2.7	60.4 -3.1	61.8 -3.1	68.7 3.0	74.5 5.8	77.6 5.7	80.0 3.4	82.3 1.2	83.7 -3.9	84.6 -0.8	83.1 -1.5	60.4 -3.1	88.7 12.9	97.9 -5.2	85.4 -8.5	
19	102.4 -0.6	103.7 0.6	114.4 4.5	92.9 1.9	42.9 -61.4	97.6 -11.4	123.8 7.9	122.2 7.1	128.0 16.8	108.1 -15.0	127.0 18.5	115.3 27.2					
ULT	102.4 -0.6	103.0 -0.0	106.8 1.6	103.3 1.6	91.2 -11.9	92.3 -11.8	96.8 -8.7	100.0 -6.6	103.1 -4.0	103.6 -5.3	105.7 -3.1	106.5 -1.0	106.8 1.6	77.8 -25.3	124.6 10.5	116.8 7.8	
211	94.6 10.4	108.8 31.6	104.9 2.3	100.3 7.9	107.4 11.2	116.1 5.0	11.7 -18.0	126.0 6.0	130.6 15.3	126.9 24.2	124.3 10.4	98.0 15.2					
ULT	94.6 10.4	101.7 20.8	102.7 13.8	102.1 12.3	103.2 12.1	105.4 10.7	92.0 10.0	96.2 9.3	100.1 10.2	102.7 11.7	104.7 11.6	104.1 11.9	102.7 13.8	108.0 7.9	89.4 8.9	116.4 16.5	
212	83.3 3.3	91.5 11.6	97.1 7.6	96.8 7.4	105.5 9.8	106.5 11.3	47.0 7.9	94.7 -3.3	102.9 3.1	103.7 5.5	100.3 7.4	81.7 7.2					
ULT	83.3 3.3	87.4 7.5	90.7 7.5	92.2 7.5	94.9 8.0	96.8 8.6	89.7 8.5	90.3 6.8	91.7 6.3	92.9 6.2	93.6 6.4	92.6 6.4	90.7 7.5	102.9 9.5	81.5 1.4	95.3 6.7	
21	85.0 4.4	94.0 14.5	98.3 6.8	97.3 7.5	105.8 10.0	107.9 10.2	41.8 6.5	99.3 -1.7	107.0 5.0	107.1 8.3	103.8 7.9	84.1 8.5					
ULT	85.0 4.4	89.5 9.5	92.4 8.5	93.6 8.2	96.1 8.6	98.0 8.9	90.0 8.8	91.2 7.2	92.9 6.9	94.3 7.1	95.2 7.2	94.3 7.3	92.4 8.5	103.6 9.3	82.7 2.5	98.3 8.2	
221	96.6 -14.1	88.6 -0.8	127.4 11.6	116.6 11.8	119.1 20.0	118.6 8.5	60.2 36.6	106.6 5.3	123.6 5.0	117.0 -1.7	117.8 1.0	96.8 1.6					
ULT	96.6 -14.1	92.6 -8.2	104.2 -1.1	107.3 2.1	109.7 5.5	111.2 6.1	103.9 8.1	104.2 7.7	106.4 7.3	107.4 6.3	108.4 5.7	107.4 5.4	104.2 -1.1	118.1 13.2	96.8 10.4	110.5 0.2	



TAULU 1:  
TEOLLISUUSTUOTANNON VOLYYMI-INDEKSI V.-1993  
INDUSTRIPRODUKTIONS VOLYMINDEX ÅR 1993

(ENNAKKOTIETOJA)  
(FÖRHANDSUPPGIFTER)

NELJÄNNEKSET  
KVARTAL

TOL NI	TAMMI JAN	HELMI FEBR	MAALIS MARS	HUHTI APRIL	TOUKO MAJ	KESÄ JUNI	HEINÄ JULI	ELO AUG	SYYS SEPT	LOKA OKTOB	MARRAS NOVEMB	JOULU DEC	I	II	III	IV	
222	87.1 -12.3	63.4 -19.8	86.1 -10.4	71.2 -22.7	81.7 -15.2	80.6 -13.1	6.1 -71.2	96.3 0.1	104.4 15.6	102.0 25.2	106.0 15.2	71.7 -4.7					
ULT	87.1 -12.3	75.3 -15.6	78.9 -13.8	77.0 -16.0	77.9 -15.9	78.4 -15.4	68.0 -17.4	71.6 -14.9	75.2 -11.3	77.9 -7.8	80.5 -5.5	79.7 -5.5	78.9 -13.8	77.8 -17.0	68.9 -0.4	93.2 12.5	
223-9	53.7 -18.1	53.5 -13.8	61.0 -15.3	66.0 -6.7	71.9 -10.1	74.8 -4.5	41.3 -1.8	71.8 -11.4	75.2 -10.7	71.6 -9.4	62.9 -4.4	43.6 -16.3					
ULT	53.7 -18.1	53.6 -16.0	56.1 -15.7	58.6 -13.4	61.2 -12.6	63.5 -11.1	60.3 -10.3	61.8 -10.5	63.3 -10.5	64.1 -10.4	64.0 -9.9	62.3 -10.3	56.1 -15.7	70.9 -7.1	62.8 -9.2	59.4 -9.6	
22	60.9 -16.9	58.3 -12.1	70.5 -10.2	72.4 -4.8	78.2 -6.1	80.4 -3.0	41.4 1.0	77.5 -8.2	82.8 -6.5	78.9 -6.0	72.1 -1.9	51.7 -11.9					
ULT	60.9 -16.9	59.6 -14.6	63.2 -13.0	65.5 -10.9	68.1 -9.9	70.1 -8.6	66.0 -7.8	67.5 -7.9	69.2 -7.7	70.1 -7.5	70.3 -7.0	68.8 -7.4	63.2 -13.0	77.0 -4.7	67.2 -5.8	67.6 -6.2	
231	129.9 7.5	121.7 3.1	131.0 3.8	129.8 8.5	134.4 12.2	126.8 16.5	97.1 6.0	126.6 9.0	132.0 11.4	130.1 4.9	137.5 10.1	131.9 8.7					
ULT	129.9 7.5	125.8 5.3	127.5 4.8	128.1 5.7	129.4 7.0	128.9 8.5	124.4 8.2	124.7 8.3	125.5 8.6	125.9 8.2	127.0 8.4	127.4 8.4	127.5 4.8	130.3 12.3	118.6 9.0	133.2 7.9	
232	103.9 -1.3	101.3 -0.1	117.5 -2.7	104.7 -2.0	110.9 2.8	117.4 4.0	83.4 11.9	100.0 22.3	115.6 1.0	116.7 2.3	116.5 5.6	103.5 6.9					
ULT	103.9 -1.3	102.6 -0.7	107.6 -1.4	106.8 -1.6	107.7 -0.7	109.3 0.1	105.6 1.3	104.9 3.4	106.1 3.1	107.2 3.0	108.0 3.3	107.6 3.6	107.6 -1.4	111.0 1.6	99.7 10.4	112.2 4.8	
233	67.1 -8.1	73.9 5.6	76.9 2.5	76.5 0.8	80.9 16.5	91.1 10.3	21.0 0.4	91.7 11.7	94.0 5.2	94.6 13.7	95.0 24.0	75.1 21.4					
ULT	67.1 -8.1	70.5 -1.4	72.6 -0.1	73.6 0.1	75.1 3.3	77.7 4.6	69.6 4.4	72.4 5.5	74.8 5.4	76.8 6.4	78.4 8.1	78.1 9.0	72.6 -0.1	82.8 9.0	68.9 7.5	88.2 19.4	
23	115.1 4.0	110.3 2.5	120.6 2.0	116.4 5.2	121.4 10.2	119.8 12.4	83.8 7.3	115.3 12.0	122.9 8.1	122.1 5.1	126.6 10.2	117.3 9.2					
ULT	115.1 4.0	112.7 3.3	115.3 2.8	115.6 3.4	116.8 4.8	117.3 6.0	112.5 6.1	112.8 6.8	114.0 7.0	114.8 6.8	115.9 7.1	116.0 7.3	115.3 2.8	119.2 9.2	107.3 9.2	122.0 8.1	
24	69.4 -8.9	71.2 -1.8	91.3 0.7	84.2 -0.2	86.1 3.1	95.6 3.7	38.1 -6.8	87.9 9.8	92.6 4.2	90.9 6.8	90.0 12.4	76.2 2.0					
ULT	69.4 -8.9	70.3 -5.5	77.3 -3.1	79.0 -2.4	80.4 -1.2	83.0 -0.3	76.6 -0.8	78.0 0.5	79.6 1.0	80.7 1.6	81.6 2.6	81.1 2.6	77.3 -3.1	88.6 2.2	72.9 4.2	85.7 7.2	
251	62.4 -16.8	74.5 0.2	86.7 -7.2	78.1 7.4	78.5 9.7	85.8 1.5	58.2 27.5	76.7 3.4	83.4 -5.7	86.3 3.3	92.9 3.8	109.8 31.3					
ULT	62.4 -16.8	68.4 -8.3	74.5 -7.9	75.4 -4.4	76.0 -1.8	77.7 -1.2	74.9 1.3	75.1 1.6	76.0 0.6	77.1 0.9	78.5 1.2	81.1 3.9	74.5 -7.9	80.8 5.9	72.8 4.8	96.4 12.6	

TAULU 1:  
TEOLLISUUSTUOTANNON VOLYYMI-INDEKSI V. 1993  
INDUSTRIPRODUKTIONS VOLYMINDEX ÅR 1993

(ENNAKKOTIETOJA)  
(FÖRHANDSUPPGIFTER)

NELJÄNNEKSET  
KVARTAL

TOL NI	TAMMI JAN	HELMI FEBR	MAALIS MARS	HUHTI APRIL	TOUKO MAJ	KESÄ JUNI	HEINÄ JULI	ELO AUG	SYYS SEPT	LOKA OKTOB	MARRAS NOVEMB	JOULU DEC	I	II	III	IV	
252	%	47.3 -11.5	59.3 8.8	67.7 -5.0	69.8 4.3	69.3 16.4	87.4 15.0	63.8 -4.0	66.5 11.9	75.1 14.9	75.6 9.9	99.3 3.9					
ULT	%	47.3 -11.5	53.3 -1.3	58.1 -2.8	61.0 -0.9	62.7 2.5	66.8 5.0	64.6 6.3	64.8 6.9	65.8 7.8	66.7 8.0	69.4 7.5	58.1 -2.8	75.5 11.9	60.8 11.5	83.4 8.8	
25	%	54.2 -15.8	66.0 3.1	75.6 -6.8	74.2 4.3	74.2 8.6	90.8 8.4	76.7 1.8	80.4 5.9	79.9 8.8	82.2 5.0	102.1 15.8					
ULT	%	54.2 -15.8	60.1 -6.4	65.3 -6.5	67.5 -3.8	68.9 -1.4	72.5 0.5	71.5 2.8	72.5 3.2	73.2 3.8	74.0 3.9	76.4 5.1	65.3 -6.5	79.7 7.2	72.4 8.8	88.1 10.2	
261-3	%	122.9 32.6	131.6 44.6	175.4 59.9	155.5 47.5	146.0 27.4	159.8 11.1	142.3 6.7	172.1 28.9	169.1 27.5	187.8 37.2	160.4 23.9					
ULT	%	122.9 32.6	127.3 38.5	143.3 46.5	146.3 46.8	146.3 42.5	148.5 35.6	138.4 28.9	142.1 28.9	144.8 28.7	148.7 29.6	149.7 29.1	143.3 46.5	153.7 26.8	129.4 15.7	172.4 29.7	
264	%	68.9 -8.8	87.3 7.1	83.4 -16.0	102.0 5.1	93.8 -2.7	96.0 -6.6	89.2 4.1	117.0 29.9	112.9 22.6	127.0 50.0	112.3 34.4					
ULT	%	68.9 -8.8	78.1 -0.5	79.9 -6.5	85.4 -3.3	87.1 -3.2	88.6 -3.8	83.8 -4.1	87.4 -0.2	90.0 2.1	93.4 6.3	94.9 8.6	79.9 -6.5	97.3 -1.5	85.2 8.2	117.4 35.3	
26	%	114.6 27.3	124.8 39.3	161.2 49.2	147.3 41.4	137.9 23.4	150.0 9.1	134.1 6.4	163.6 29.0	160.4 27.0	178.5 38.5	153.0 25.0					
ULT	%	114.6 27.3	119.7 33.3	133.6 39.2	137.0 39.8	137.2 36.2	139.3 30.4	130.0 24.6	133.7 25.2	136.4 25.4	140.2 26.8	141.3 26.6	133.6 39.2	145.1 23.1	122.6 14.9	164.0 30.3	
271-2	%	101.4 -12.4	113.5 -16.1	113.4 -7.5	96.2 -37.8	97.8 -12.3	106.7 -14.4	103.9 1.2	105.6 -4.4	101.5 -12.0	99.9 -2.4	107.9 0.9					
ULT	%	101.4 -12.4	107.4 -14.4	109.4 -12.1	106.1 -19.7	104.5 -18.4	104.8 -17.7	101.5 -12.4	102.0 -11.6	101.9 -11.6	101.7 -10.9	102.2 -9.9	109.4 -12.1	100.2 -23.1	96.2 5.6	103.1 -4.7	
273,5	%	77.2 -21.8	76.3 -7.9	93.5 3.0	80.5 -1.0	82.6 5.1	76.7 2.6	75.9 9.4	82.0 -0.5	83.9 5.8	90.4 7.3	79.3 4.8					
ULT	%	77.2 -21.8	76.8 -15.5	82.3 -9.3	81.9 -7.4	82.0 -5.1	81.2 -4.0	74.0 -3.4	74.9 -3.0	75.8 -2.1	77.1 -1.2	77.3 -0.7	82.3 -9.3	80.0 2.2	62.3 -0.5	84.6 6.0	
274	%	52.3 -44.6	48.4 -33.5	56.0 -41.7	59.1 -40.1	61.8 -25.3	86.9 -8.1	52.4 -24.8	76.0 -21.0	59.0 -30.6	65.4 -13.8	62.0 -2.1					
ULT	%	52.3 -44.6	50.3 -39.8	52.2 -40.5	53.9 -40.4	55.5 -37.6	60.8 -32.4	55.7 -31.3	57.9 -29.9	58.0 -30.0	58.7 -28.6	59.0 -26.9	52.2 -40.5	69.3 -24.7	52.3 -23.4	62.1 -16.8	
27	%	78.5 -24.8	82.0 -19.1	88.5 -16.5	79.5 -32.8	81.6 -13.1	92.9 -9.5	79.3 -5.0	89.8 -9.4	82.4 -14.5	85.5 -3.8	85.1 0.9					
ULT	%	78.5 -24.8	80.2 -22.0	83.0 -20.1	82.1 -23.6	82.0 -21.7	83.8 -19.7	79.0 -17.9	80.2 -15.7	80.4 -15.6	80.9 -14.6	81.2 -13.4	83.0 -20.1	84.7 -19.3	72.9 -4.7	84.4 -6.2	



TAULU 1:  
TEOLLISUUSTUOTANNON VOLYYMI-INDEKSI V. 1993  
INDUSTRIPRODUKTIONS VOLYINDEX ÅR 1993

(ENNAKKOTIETOJA)  
(FÖRHANDSUPPGIFTER)

NELJÄNNEKSET  
KVARTAL

TOL NI	TAMMI JAN	HELMI FEBR	MAALIS MARS	HUHTI APRIL	TOUKO MAJ	KESÄ JUNI	HEINÄ JULI	ELO AUG	SYYS SEPT	LOKA OKTOB	MARRAS NOVEMB	JOULU DEC	I	II	III	IV	
29	%	69.6 -26.1	79.0 -2.9	98.8 -5.9	99.6 -1.1	98.8 -3.2	111.9 7.4	30.9 -7.9	98.5 -4.4	126.1 14.9	131.6 28.7	145.8 28.8	101.0 18.3				
ULT	%	69.6 -26.1	74.3 -15.3	82.5 -11.8	86.8 -9.0	89.2 -7.8	93.0 -5.1	84.1 -5.2	85.9 -5.1	90.4 -2.5	94.5 0.9	99.1 3.9	99.3 5.0	82.5 -11.8	103.4 1.1	85.2 3.7	126.1 25.8
D	%	85.4 -1.7	87.1 2.8	101.2 4.8	96.0 4.1	95.6 1.8	101.0 4.6	68.6 5.9	97.5 4.8	106.7 8.0	106.8 6.6	108.8 12.3	98.5 10.5				
ULT	%	85.4 -1.7	86.2 0.5	91.2 2.1	92.4 2.6	93.0 2.4	94.4 2.8	90.7 3.1	91.5 3.3	93.2 3.9	94.6 4.2	95.9 5.0	96.1 5.4	91.2 2.1	97.5 3.5	90.9 6.3	104.7 9.7
31	%	131.1 3.2	117.1 1.1	123.4 9.3	109.0 2.0	90.1 -0.9	86.8 17.3	83.1 10.3	84.8 5.5	99.8 10.0	118.1 -0.1	129.6 2.5	133.7 9.2				
ULT	%	131.1 3.2	124.1 2.2	123.8 4.5	120.1 3.9	114.1 3.1	109.6 4.8	105.8 5.4	103.2 5.4	102.8 5.9	104.3 5.1	106.6 4.8	108.9 5.3	123.8 4.5	95.3 5.2	89.2 8.6	127.1 3.9
34	%	99.3 -0.4	89.2 -4.8	98.6 -4.2	93.7 -3.1	100.8 -1.6	89.8 -9.8	87.1 -6.8	93.6 -3.1	93.5 -1.3	97.6 -1.6	93.2 -3.5	94.0 -6.2				
ULT	%	99.3 -0.4	94.3 -2.5	95.7 -3.1	95.2 -3.1	96.3 -2.8	95.2 -4.0	94.1 -4.4	94.0 -4.2	94.0 -3.9	94.3 -3.7	94.2 -3.6	94.2 -3.9	95.7 -3.1	94.8 -4.8	91.4 -3.7	94.9 -3.8
E	%	128.9 3.0	115.2 0.8	121.7 8.4	108.0 1.7	90.9 -1.0	87.0 14.8	83.4 8.8	85.4 4.8	99.4 9.2	116.7 -0.2	127.1 2.1	130.9 8.3				
ULT	%	128.9 3.0	122.1 2.0	121.9 4.0	118.5 3.5	113.0 2.7	108.6 4.2	105.0 4.7	102.6 4.7	102.2 5.2	103.7 4.5	105.8 4.3	107.9 4.7	121.9 4.0	95.3 4.4	89.4 7.6	124.9 3.4
C,D,E	%	89.1 -1.1	89.3 2.4	102.7 5.0	96.7 3.7	95.5 1.6	100.1 4.2	71.0 6.7	96.4 5.0	105.5 7.9	107.2 5.9	109.9 11.1	101.0 10.3				
ULT	%	89.1 -1.1	89.2 0.6	93.7 2.2	94.5 2.6	94.7 2.4	95.6 2.7	92.1 3.1	92.6 3.4	94.0 3.9	95.3 4.1	96.7 4.8	97.0 5.3	93.7 2.2	97.4 3.2	91.0 6.5	106.0 9.0
14,15	%	100.5 11.5	95.3 2.1	108.1 6.0	106.3 10.9	104.1 2.3	101.5 12.4	85.2 17.2	104.7 9.9	118.7 11.9	116.9 14.1	114.3 13.7	95.1 14.0				
ULT	%	100.5 11.5	97.9 6.7	101.3 6.5	102.6 7.6	102.9 6.5	102.6 7.4	100.1 8.5	100.7 8.7	102.7 9.1	104.1 9.6	105.1 10.0	104.2 10.3	101.3 6.5	103.9 8.3	102.9 12.6	108.8 13.9
23-27	%	82.7 -1.2	89.5 8.9	107.2 10.1	100.4 8.4	99.2 9.9	110.6 6.2	61.0 9.7	98.2 5.0	110.1 11.6	107.8 11.0	114.0 17.0	111.1 14.6				
ULT	%	82.7 -1.2	86.1 3.8	93.1 6.2	94.9 6.7	95.8 7.4	98.2 7.2	92.9 7.4	93.6 7.1	95.4 7.6	96.7 8.0	98.2 8.9	99.3 9.4	93.1 6.2	103.4 8.1	89.8 8.7	111.0 14.2
MUU D	%	81.3 -7.5	81.9 -1.5	93.9 0.0	88.5 -2.2	89.5 -4.2	93.6 0.2	67.5 -1.4	94.0 2.5	99.3 3.5	102.0 0.4	102.6 8.1	90.3 5.5				
ULT	%	81.3 -7.5	81.6 -4.6	85.7 -3.0	86.4 -2.8	87.0 -3.1	88.1 -2.5	85.2 -2.4	86.3 -1.7	87.7 -1.1	89.2 -0.9	90.4 -0.1	90.4 0.4	85.7 -3.0	90.5 -2.1	86.9 1.8	98.3 4.5

TAULU 1:  
TEOLLISUUSTUOTANNON VOLYYMI-INDEKSI V. 1993  
INDUSTRIPRODUKTIONS VOLYMINDEX ÅR 1993

TOL NI	(ENNAKKOTIETOJA) (FÖRHANDSUPPGIFTER)												NELJÄNNEKSET KVARTAL			
	TAMMI JAN	HELMI FEBR	MAALIS MARS	HUHTI APRIL	TOUKO MAJ	KESÄ JUNI	HEINÄ JULI	ELO AUG	SYYS SEPT	LOKA OKTOB	MARRAS NOVEMB	JOULU DEC	I	II	III	IV
I	74.6 -3.1	85.5 13.2	102.5 8.6	99.3 12.5	97.4 12.1	112.3 7.5	60.1 18.7	94.9 3.6	107.9 14.8	108.6 16.8	115.1 21.4	115.4 18.0				
ULT %	74.6 -3.1	80.0 5.0	87.5 6.4	90.5 8.0	91.8 8.8	95.3 8.6	90.2 9.5	90.8 8.7	92.7 9.4	94.3 10.2	96.2 11.3	97.8 12.0	87.5 6.4	103.0 10.5	87.6 11.3	113.0 18.8
CO	88.1 -6.9	88.0 -1.2	99.8 1.7	93.5 -3.0	93.4 -1.2	97.8 1.6	68.6 -0.6	95.5 3.8	104.0 5.6	108.4 2.9	109.7 9.1	100.3 8.1				
ULT %	88.1 -6.9	88.0 -4.1	92.0 -2.1	92.4 -2.3	92.6 -2.1	93.4 -1.5	89.9 -1.4	90.6 -0.7	92.1 0.0	93.7 0.3	95.2 1.2	95.6 1.8	92.0 -2.1	94.9 -0.9	89.4 3.3	106.1 6.6
R	92.4 1.6	90.7 1.8	104.0 5.4	97.6 5.0	95.9 0.4	98.6 4.4	74.2 7.9	97.0 5.2	105.6 7.2	106.1 4.9	108.8 9.5	98.3 9.1				
ULT %	92.4 1.6	91.5 1.7	95.7 3.0	96.2 3.5	96.1 2.9	96.5 3.1	93.3 3.7	93.8 3.9	95.1 4.3	96.2 4.3	97.4 4.8	97.4 5.2	95.7 3.0	97.4 3.3	92.3 6.7	104.4 7.8





TAULU 2:  
TEOLLISUUSTUOTANNON VOLYYMI-INDEKSI TYÖPÄIVÄÄ KOHTI V. 1993  
INDUSTRIPRODUKTIONS VOLYMINDEKX PER ARBETSDAG ÅR 1993

(ENNAKKOTIETOJA)  
(FÖRHANDSUPPGIFTER)

NELJÄNNEKSET  
KVARTAL

TOL NI	TAMMI JAN	HELMI FEBR	MAALIS MARS	HUHTI APRIL	TOUKO MAJ	KESÄ JUNI	HEINÄ JULI	ELO AUG	SYYS SEPT	LOKA OKTOB	MARRAS NOVEMB	JOULU DEC	I	II	III	IV
07	79.9 -26.4	94.4 -8.3	91.4 -15.7	96.6 -11.1	80.9 -15.1	84.3 23.0	74.0 -9.4	70.0 0.6	60.6 -24.8	76.8 9.5	87.0 13.0	79.1 21.2				
ULT	79.9	87.2	88.6	90.6	88.6	87.9	85.9	83.9	81.4	80.9	81.5	81.3	88.6	87.3	68.2	81.0
%	-26.4	-17.6	-16.9	-15.4	-15.4	-11.0	-10.8	-9.7	-11.2	-9.5	-7.8	-5.9	-16.9	-3.9	-11.7	14.4
09	67.0 13.6	60.8 -6.0	60.8 -3.6	58.0 1.4	132.8 1.4	147.4 -42.1	173.7 45.6	108.0 18.4	65.3 -5.3	58.2 12.6	58.1 0.4	61.6 16.2				
ULT	67.0	63.9	62.9	61.6	75.9	87.8	100.1	101.1	97.1	93.2	90.0	87.6	62.9	112.7	115.7	59.3
%	13.6	3.3	1.0	1.1	1.2	-16.3	-6.4	-3.7	-3.9	-3.0	-2.8	-1.8	1.0	-23.6	24.2	9.4
C	70.8 -3.6	70.6 -6.9	69.7 -8.6	69.2 -4.1	117.7 -2.4	129.1 -35.6	144.7 33.6	97.0 14.2	63.9 -11.6	63.6 11.5	66.5 4.9	66.7 17.8				
ULT	70.8	70.7	70.3	70.1	79.6	87.8	96.0	96.1	92.5	89.6	87.5	85.8	70.3	105.3	101.9	65.6
%	-3.6	-5.3	-6.4	-5.8	-4.8	-14.8	-7.6	-5.3	-5.8	-4.8	-4.2	-3.0	-6.4	-19.7	15.1	11.1
111-5	97.1 3.7	94.6 6.9	95.9 5.1	106.7 4.8	107.2 3.5	107.4 1.6	84.2 -3.6	102.7 4.7	108.9 8.3	127.3 9.6	127.7 7.4	111.8 4.4				
ULT	97.1	95.9	95.9	98.6	100.3	101.5	99.0	99.5	100.5	103.2	105.4	106.0	95.9	107.1	98.6	122.3
%	3.7	5.2	5.2	5.1	4.8	4.2	3.2	3.4	3.9	4.6	4.9	4.9	5.2	3.3	3.4	7.2
116	97.9 -6.3	91.3 -1.0	95.0 -3.6	108.5 2.2	121.0 25.0	130.4 4.5	101.3 -2.0	111.9 15.0	99.1 -0.9	107.3 1.1	108.9 13.5	120.0 17.8				
ULT	97.9	94.6	94.7	98.2	102.7	107.3	106.5	107.1	106.3	106.4	106.6	107.7	94.7	120.0	104.1	112.1
%	-6.3	-3.8	-3.7	-2.2	3.1	3.4	2.6	4.1	3.5	3.3	4.2	5.3	-3.7	9.8	3.9	10.6
117	77.7 -16.1	73.4 -7.0	79.5 -7.7	75.3 -23.0	90.5 -13.4	122.9 -0.8	19.8 16.7	95.4 -9.9	99.5 -2.9	99.9 18.5	86.6 -2.2	83.5 -8.7				
ULT	77.7	73.4	79.5	76.5	79.3	86.6	77.0	79.3	81.6	83.4	83.7	83.7	76.9	96.2	71.6	90.0
%	-16.1	-11.9	-10.5	-13.9	-13.8	-11.1	-10.3	-10.2	-9.3	-6.7	-6.3	-6.5	-10.5	-11.5	-4.7	2.2
119	66.0 -14.0	62.3 -4.1	75.7 -4.7	85.0 -4.4	88.3 -11.5	80.8 -12.3	79.8 -14.6	85.9 -11.4	86.8 -11.3	74.5 -12.2	76.7 -9.7	84.6 -5.4				
ULT	66.0	64.2	68.0	72.2	75.5	76.4	76.8	78.0	79.0	78.5	78.4	78.9	68.0	84.7	84.2	78.6
%	-14.0	-9.4	-7.7	-6.8	-7.9	-8.7	-9.6	-9.9	-10.1	-10.3	-10.2	-9.8	-7.7	-9.5	-12.4	-9.0
11	94.3 -0.1	91.1 4.3	93.6 2.4	104.1 2.4	107.4 5.7	110.5 1.3	84.1 -3.9	102.6 4.9	105.0 4.8	119.3 7.4	119.5 7.4	110.0 5.5				
ULT	94.3	92.7	93.0	95.8	98.1	100.2	97.9	98.5	99.2	101.2	102.8	103.4	93.0	107.3	97.2	116.2
%	-0.1	2.0	2.2	2.2	3.0	2.7	1.8	2.2	2.5	3.1	3.5	3.7	2.2	3.1	2.2	6.8
12	77.4 -11.1	86.2 3.6	83.3 -8.8	94.5 6.3	90.7 -4.2	96.4 8.7	33.4 3.9	88.3 -2.8	100.8 6.2	91.9 9.1	90.8 5.7	79.6 5.5				
ULT	77.4	81.8	82.3	85.3	86.4	88.1	80.2	81.3	83.4	84.3	84.9	84.4	82.3	93.8	74.2	87.4
%	-11.1	-3.9	-5.6	-2.6	-2.9	-1.0	-0.7	-1.0	-0.1	0.8	1.3	1.6	-5.6	3.4	2.1	6.8

TAULU 2:  
TEOLLISUUSTUOTANNON VOLYYMI-INDEKSI TYÖPÄIVÄÄ KOHTI V. 1993  
INDUSTRIPRODUKTIONS VOLYMINDEKX PER ARBETSDAG ÅR 1993

TOL NI	(ENNAKKOTIETOJA) (FÖRHANDSUPPGIFTER)												NELJÄNNEKSET KVARTAL					
	TAMMI JAN	HELMI FEBR	MAALIS MARS	HUHTI APRIL	TOUKO MAJ	KESÄ JUNI	HEINÄ JULI	ELO AUG	SYYS SEPT	LOKA OKTOB	MARRAS NOVEMB	JOULU DEC	I	II	III	IV		
131	%	50.9 -18.8	54.6 -15.3	45.8 -22.6	47.1 -20.8	68.9 -13.7	55.7 -6.5	22.4 -25.0	62.6 -15.8	82.0 -1.8	67.3 10.5	53.1 20.5	51.8 2.0					
	ULT	%	50.9 -18.8	52.7 -17.0	50.4 -18.8	49.6 -19.3	53.5 -17.9	49.3 -16.8	51.0 -16.6	54.4 -14.5	55.7 -12.1	55.5 -10.0	55.2 -9.1	50.4 -18.8	57.2 -13.7	55.6 -11.0	57.4 10.6	
132	%	77.7 -12.1	71.2 -18.0	64.9 -33.6	80.3 -26.7	81.2 -26.8	85.0 -5.8	12.6 406.0	77.6 -25.8	80.4 -6.6	87.1 28.2	92.7 4.6	75.4 13.8					
	ULT	%	77.7 -12.1	74.4 -15.0	71.3 -21.7	73.5 -23.1	75.1 -23.9	67.6 -19.3	68.8 -20.3	70.1 -18.8	71.8 -15.0	73.7 -13.1	73.8 -11.4	73.8 -11.4	71.3 -21.7	82.2 -11.7	56.9 -11.7	85.1 14.6
133	%	84.0 -11.5	83.3 -13.4	72.7 -14.7	65.5 -2.4	69.6 -3.5	75.6 25.1	3.5 -62.0	88.7 7.9	100.5 15.2	77.1 -3.9	68.3 1.4	68.9 3.2					
	ULT	%	84.0 -11.5	83.6 -12.4	80.0 -13.1	76.4 -11.0	75.0 -9.7	64.9 -6.4	67.9 -4.3	71.5 -1.7	72.0 -1.9	71.7 -1.7	71.5 -1.3	71.5 -1.3	80.0 -13.1	70.2 5.5	64.2 7.9	71.4 -0.0
13	%	59.1 -16.4	61.2 -15.0	52.3 -21.9	53.0 -17.9	69.9 -13.3	61.6 -0.6	18.1 -24.4	68.6 -12.0	85.4 1.2	70.6 8.4	58.8 13.9	56.7 3.3					
	ULT	%	59.1 -16.4	60.1 -15.7	57.5 -17.7	56.4 -17.7	59.1 -16.7	53.6 -14.9	55.5 -14.4	58.8 -12.2	60.0 -10.2	60.0 -10.2	59.9 -8.5	59.6 -7.7	57.5 -17.7	61.5 -10.9	57.4 -7.6	62.1 8.4
14	%	86.8 21.5	79.6 6.6	86.2 0.9	106.6 7.9	101.9 4.9	105.6 5.4	48.7 40.0	89.2 17.1	121.8 23.3	103.0 28.9	99.3 20.2	82.9 17.6					
	ULT	%	86.8 21.5	83.2 13.9	84.2 9.1	89.8 8.7	92.2 7.9	87.9 9.4	88.1 10.3	91.8 12.1	92.9 13.7	93.5 14.3	92.6 14.5	92.6 14.5	84.2 9.1	104.7 6.1	86.6 23.8	95.1 22.4
15	%	107.4 12.4	110.9 3.8	109.8 5.6	111.9 11.9	107.3 -1.2	105.4 15.5	96.9 14.0	105.7 5.1	113.8 6.7	118.9 11.0	118.1 8.8	108.0 12.5					
	ULT	%	107.4 12.4	109.1 7.9	109.3 7.1	110.0 8.3	109.4 6.3	107.1 8.5	106.9 8.0	107.7 7.9	108.8 8.2	109.6 8.3	109.5 8.6	109.5 8.6	109.3 7.1	108.2 8.3	105.5 8.3	115.0 10.7
16	%	77.7 -2.5	79.1 -5.4	83.9 -5.3	88.0 -4.7	90.4 -5.1	77.1 -5.5	60.3 -2.5	76.5 -2.4	82.1 -2.2	88.4 -4.0	87.5 1.8	89.7 2.2					
	ULT	%	77.7 -2.5	78.4 -3.9	80.2 -4.4	82.2 -4.5	83.8 -4.8	79.5 -4.5	79.1 -4.3	79.5 -4.0	80.4 -4.0	81.0 -3.5	81.7 -3.0	81.7 -3.0	80.2 -4.4	85.2 -5.1	73.0 -2.3	88.5 -0.0
17	%	68.1 -11.5	74.1 4.4	69.7 -15.3	78.8 -16.7	72.8 -24.8	86.0 -11.0	24.6 20.5	77.4 -8.8	84.3 -3.5	85.6 9.3	78.8 -8.8	73.6 6.5					
	ULT	%	68.1 -11.5	71.1 -3.9	70.6 -8.0	72.7 -10.5	74.9 -13.3	67.7 -12.0	68.9 -11.6	70.6 -10.6	72.1 -8.6	72.7 -8.6	72.8 -7.5	72.8 -7.5	70.6 -8.0	79.2 -17.5	62.1 -3.3	79.3 1.8
181-4	%	104.2 13.3	111.4 4.5	107.2 5.4	94.1 -8.6	90.9 -9.6	92.0 10.1	95.3 5.1	99.1 6.3	102.3 9.2	104.3 4.0	108.4 8.6	104.8 5.7					
	ULT	%	104.2 13.3	107.8 8.6	107.6 7.5	104.2 3.4	101.6 0.8	99.3 2.5	99.3 3.0	99.6 3.6	100.1 3.7	100.9 4.1	101.2 4.3	101.2 4.3	107.6 7.5	92.4 -3.5	98.9 6.9	105.8 6.1



TAULU 2:  
TEOLLISUUSTUOTANNON VOLYYMI-INDEKSI TYÖPÄIVÄÄ KOHTI V. 1993  
INDUSTRIPRODUKTIONS VOLYMINDEKSI PER ARBETSDAG ÅR 1993

(ENNAKKOTIETOJA)  
(FÖRHANDSUPPGIFTER)

NELJÄNNEKSET  
KVARTAL

TOL NI	TAMMI JAN	HELMI FEBR	MAALIS MARS	HUHTI APRIL	TOUKO MAJ	KESÄ JUNI	HEINÄ JULI	ELO AUG	SYYS SEPT	LOKA OKTOB	MARRAS NOVEMB	JOULU DEC	I	II	III	IV	
185-9	97.1 -8.7	91.9 -11.8	97.4 -6.3	103.0 -5.8	97.6 -8.3	106.9 3.5	56.1 20.9	83.1 0.4	89.8 3.4	97.5 -6.1	96.4 -1.3	93.6 5.0					
ULT	97.1 -8.7	94.5 -10.2	95.5 -8.9	97.4 -8.1	97.4 -8.2	99.0 -6.2	92.9 -4.4	91.7 -3.9	91.5 -3.1	92.1 -3.5	92.5 -3.3	92.6 -2.6	95.5 -8.9	102.5 -3.6	76.3 6.0	95.9 -1.1	
18	101.2 3.2	103.1 -2.3	103.0 0.4	97.9 -7.4	93.8 -9.0	98.4 6.9	78.7 9.5	92.3 3.9	97.0 6.8	101.4 -0.4	103.3 4.5	100.0 5.4					
ULT	101.2 3.2	102.2 0.3	102.4 0.3	101.3 -1.7	99.8 -3.1	99.6 -1.6	96.6 -0.4	96.0 0.1	96.1 0.8	96.7 0.7	97.3 1.0	97.5 1.4	102.4 0.3	96.7 -3.6	89.3 6.6	101.6 3.1	
191	104.6 -1.1	113.3 0.2	114.8 3.0	93.2 -0.3	24.8 -77.7	91.3 -18.7	119.9 5.8	117.6 6.9	128.8 20.3	101.0 -15.0	128.1 13.4	117.1 31.2					
ULT	104.6 -1.1	108.9 -0.5	110.9 0.7	106.5 0.5	90.1 -15.8	90.3 -16.3	94.6 -13.0	97.4 -10.5	100.9 -7.1	100.9 -8.0	103.4 -6.0	104.5 -3.4	110.9 0.7	69.8 -34.0	122.1 10.9	115.4 7.8	
192	52.0 -12.5	72.0 15.4	59.8 -8.1	71.3 -2.6	101.2 16.4	103.6 16.4	91.8 9.8	92.2 -12.1	96.4 -10.9	95.9 -27.5	88.9 34.4	68.9 -10.6					
ULT	52.0 -12.5	62.0 1.8	61.3 -1.7	63.8 -1.9	71.3 2.7	76.6 5.5	78.8 6.2	80.5 3.1	82.3 1.0	83.6 -3.3	84.1 -0.7	82.8 -1.4	61.3 -1.7	92.0 10.8	93.5 -5.5	84.6 -7.9	
19	101.4 -0.1	112.3 3.6	111.5 3.8	94.8 1.7	43.1 -61.1	98.7 -11.6	121.0 8.2	119.4 6.1	128.8 16.8	106.4 -14.6	127.9 17.6	113.7 26.7					
ULT	101.4 -0.1	106.8 1.8	108.4 2.5	105.0 2.3	92.6 -11.2	93.7 -11.2	97.6 -8.3	100.3 -6.4	103.5 -3.8	103.7 -5.0	105.9 -3.0	106.6 -0.9	108.4 2.5	78.9 -25.0	123.1 10.3	116.0 7.7	
211	104.8 22.1	114.5 31.7	95.9 -2.1	106.6 8.0	113.0 5.6	116.3 5.0	11.2 -14.4	120.5 1.2	124.9 15.3	127.1 30.1	118.9 5.4	99.9 15.6					
ULT	104.8 22.1	109.6 26.9	105.0 16.4	105.4 14.2	106.9 12.2	108.5 10.9	94.6 10.3	97.8 8.8	100.8 9.7	103.5 11.8	104.9 11.1	104.5 11.5	105.0 16.4	112.0 6.2	85.5 6.7	115.3 16.5	
212	86.9 9.0	96.7 13.2	90.7 4.9	102.2 7.3	107.7 6.6	109.3 10.9	45.0 10.7	90.7 -5.8	100.0 3.0	101.7 7.4	98.1 5.3	85.3 7.2					
ULT	86.9 9.0	91.8 11.2	91.4 9.0	94.1 8.5	96.8 8.1	98.9 8.6	91.2 8.7	91.1 6.7	92.1 6.2	93.1 6.4	93.5 6.3	92.9 6.3	91.4 9.0	106.4 8.3	78.6 0.7	95.0 6.6	
21	89.5 11.0	99.3 15.9	91.4 3.8	102.8 7.4	108.5 6.5	110.3 9.9	40.0 9.4	95.0 -4.6	103.7 4.9	105.4 10.7	101.1 5.3	87.4 8.5					
ULT	89.5 11.0	94.4 13.5	93.4 10.2	95.8 9.4	98.3 8.7	100.3 9.0	91.7 9.0	92.1 7.0	93.4 6.8	94.6 7.2	95.2 7.0	94.5 7.1	93.4 10.2	107.2 7.9	79.6 1.6	98.0 8.2	
221	97.9 -11.6	94.4 1.5	121.0 9.5	120.8 11.6	120.0 18.0	121.4 8.3	58.0 38.3	103.0 3.6	121.8 4.8	114.6 -0.5	116.5 -0.7	100.1 1.4					
ULT	97.9 -11.6	96.2 -5.6	104.4 -0.3	108.5 2.8	110.8 5.7	112.6 6.2	104.8 8.2	104.6 7.6	106.5 7.2	107.3 6.3	108.1 5.6	107.5 5.3	104.4 -0.3	120.7 12.5	94.3 9.8	110.4 -0.0	

TAULU 2:  
TEOLLISUUSTUOTANNON VOLYYMI-INDEKSI TYÖPÄIVÄÄ KOHTI V. 1993  
INDUSTRIPRODUKTIONS VOLYMINDEKX PER ARBETSDAG ÅR 1993

TOL NI	(ENNAKKOTIETOJA) (FÖRHANDSUPPGIFTER)												NELJÄNNEKSET KVARTAL			
	TAMMI JAN	HELMI FEBR	MAALIS MARS	HUHTI APRIL	TOUKO MAJ	KESÄ JUNI	HEINÄ JULI	ELO AUG	SYYS SEPT	LOKA OKTOB	MARRAS NOVENB	JOULU DEC	I	II	III	IV
222	%	94.2 -5.2	67.3 -19.3	80.0 -13.6	84.9 -18.6	81.1 -13.2	5.9 -70.2	92.7 -3.6	101.2 15.5	101.9 29.9	102.7 10.9	71.6 -4.7				
ULT	%	94.2 -5.2	80.7 -11.6	80.5 -12.3	80.2 -15.8	80.3 -15.3	69.7 -17.2	72.6 -15.3	75.7 -11.8	78.4 -7.9	80.6 -6.1	79.8 -6.0	80.5 -12.3	80.1 -18.2	66.6 -1.8	92.1 12.2
223-9	%	56.7 -12.8	56.5 -13.0	56.6 -18.0	70.7 -6.4	73.7 -12.9	39.7 0.4	68.7 -14.3	73.0 -10.7	70.7 -6.9	61.0 -7.1	45.3 -16.4				
ULT	%	56.7 -12.8	56.6 -12.9	56.6 -14.7	60.1 -12.4	62.8 -12.5	61.3 -10.1	62.3 -10.7	63.5 -10.7	64.2 -10.3	63.9 -10.1	62.3 -10.5	56.6 -14.7	73.3 -8.1	60.5 -10.0	59.0 -9.6
22	%	63.9 -12.0	61.7 -11.1	65.8 -12.8	76.9 -4.7	79.9 -9.0	39.8 3.2	74.3 -11.0	80.6 -6.6	77.9 -3.6	70.2 -4.5	53.4 -12.0				
ULT	%	63.9 -12.0	62.8 -11.5	63.8 -12.0	67.1 -10.0	69.7 -9.8	67.1 -7.7	68.0 -8.2	69.4 -8.0	70.2 -7.5	70.2 -7.2	68.8 -7.6	63.8 -12.0	79.4 -5.7	64.9 -6.5	67.2 -6.3
231	%	127.9 7.7	131.5 6.3	127.7 5.3	132.2 11.7	129.3 16.1	94.9 5.9	123.6 8.5	133.0 11.1	127.4 4.8	138.7 9.7	131.5 8.5				
ULT	%	127.9 7.7	129.7 7.0	129.1 5.7	129.9 6.4	130.4 7.4	125.1 8.4	125.0 8.5	125.8 8.8	126.0 8.3	127.2 8.5	127.5 8.5	129.1 5.7	131.3 11.9	117.2 8.7	132.5 7.7
232	%	105.5 1.5	108.8 2.1	112.6 -4.3	111.0 1.1	119.0 3.8	81.0 13.3	97.2 20.3	115.0 0.8	115.1 3.6	115.8 3.9	103.6 6.7				
ULT	%	105.5 1.5	107.2 1.8	109.0 -0.4	109.1 -0.4	110.8 0.3	106.5 1.6	105.4 3.4	106.4 3.1	107.3 3.1	108.1 3.2	107.7 3.5	109.0 -0.4	112.5 0.9	97.7 10.1	111.5 4.6
233	%	74.0 1.6	77.4 5.6	70.1 -2.0	84.8 10.7	90.9 10.3	20.0 5.0	87.3 6.7	89.6 5.2	94.4 19.1	90.5 18.3	77.8 21.4				
ULT	%	74.0 1.6	75.7 3.6	73.9 1.7	76.2 1.5	80.1 4.6	71.5 4.6	73.5 4.9	75.3 4.9	77.2 6.5	78.4 7.6	78.3 8.6	73.9 1.7	86.3 7.2	65.6 5.8	87.6 19.5
23	%	115.2 5.6	118.7 5.2	116.4 0.9	120.6 8.9	121.7 12.2	81.7 7.7	112.2 10.7	122.8 7.9	120.0 5.8	126.6 9.0	117.4 9.0				
ULT	%	115.2 5.6	117.0 5.4	116.8 3.9	117.5 4.1	118.1 5.1	113.4 6.4	113.3 6.9	114.3 7.0	114.9 6.9	116.0 7.1	116.1 7.2	116.8 3.9	120.7 8.6	105.5 8.8	121.3 7.9
24	%	76.1 -0.3	74.7 -1.6	83.6 -3.4	90.6 -0.2	95.9 3.4	36.3 -3.0	83.8 5.1	88.6 4.2	90.4 11.1	86.4 8.0	78.6 2.0				
ULT	%	76.1 -0.3	75.4 -1.0	78.1 -1.8	81.2 -1.4	85.2 -0.5	78.2 -0.7	78.9 0.0	80.0 0.5	81.0 1.6	81.5 2.2	81.3 2.2	78.1 -1.8	92.3 0.6	69.6 3.2	85.1 7.1
251	%	69.0 -8.2	78.4 0.3	79.4 -11.2	82.7 7.3	86.1 1.4	55.8 33.2	73.4 -1.3	79.8 -5.7	86.5 8.1	89.0 -0.8	110.9 31.1				
ULT	%	69.0 -8.2	73.7 -3.9	75.6 -6.6	78.4 -3.2	79.7 -1.2	76.3 1.6	75.9 1.2	76.4 0.4	77.4 1.2	78.4 1.0	81.1 3.7	75.6 -6.6	83.8 4.3	69.7 4.0	95.5 12.6



TAULU 2:  
TEOLLISUUSTUOTANNON VOLYYMI-INDEKSI TYÖPÄIVÄÄ KOHTI V. 1993  
INDUSTRIPRODUKTIONS VOLYMINDEX PER ARBETSDAG ÅR 1993

(ENNAKKOTIETOJA)  
(FÖRHANDSUPPGIFTER)

NELJÄNNEKSET  
KVARTAL

TOL NI	TAMMI JAN	HELMI FEBR	MAALIS MARS	HUHTI APRIL	TOUKO MAJ	KESÄ JUNI	HEINÄ JULI	ELO AUG	SYYS SEPT	LOKA OKTOB	MARRAS NOVEMB	JOULU DEC	I	II	III	IV
252	%	52.5 -2.2	62.4 8.8	62.0 -9.1	74.2 4.3	72.9 10.6	87.6 15.1	49.8 44.5	61.0 -8.4	75.3 20.4	72.4 4.9	100.1 3.8				
ULT	%	52.5 -2.2	57.5 3.5	59.0 -1.3	62.8 0.3	64.8 2.4	68.6 4.9	65.9 8.1	65.3 5.8	66.2 7.9	66.7 7.6	69.5 7.1	59.0 -1.3	78.3 10.1	58.2 10.5	82.6 8.7
25	%	60.0 -7.0	69.5 3.1	69.2 -10.8	78.7 4.3	78.2 3.2	91.1 8.4	57.4 30.2	73.4 -2.8	80.1 13.9	78.7 0.3	103.0 15.7				
ULT	%	60.0 -7.0	64.8 -1.8	66.3 -5.1	69.4 -2.6	71.1 -1.4	74.5 0.4	72.0 3.1	72.2 2.3	73.5 3.9	73.9 3.5	76.4 4.7	66.3 -5.1	82.7 5.4	69.3 8.0	87.3 10.1
261-3	%	136.3 46.6	138.6 44.6	160.6 53.0	164.4 47.4	153.8 21.1	160.2 11.1	70.7 12.6	136.2 1.8	169.6 33.6	179.8 30.9	162.0 23.9				
ULT	%	136.3 46.6	137.4 45.6	145.2 48.2	150.0 48.0	150.7 41.6	152.3 35.1	140.7 33.2	140.1 28.4	145.5 29.0	148.6 29.2	149.7 28.7	145.2 48.2	159.5 25.0	123.9 14.6	170.5 29.5
264	%	76.4 0.8	92.0 7.1	76.5 -19.6	107.6 5.1	98.9 -7.6	96.4 -6.6	47.3 -14.8	85.5 -0.6	113.3 28.4	121.7 43.2	112.7 34.4				
ULT	%	76.4 0.8	84.2 4.1	81.6 -4.7	88.1 -1.9	90.3 -3.2	91.3 -3.8	85.0 -4.8	85.1 -4.3	90.6 2.3	93.4 5.9	95.0 8.2	81.6 -4.7	101.0 -3.1	81.6 7.5	115.9 35.3
26	%	127.0 40.7	131.5 39.4	147.7 42.7	155.7 41.3	145.3 17.3	150.4 9.0	67.1 8.8	128.4 1.6	160.9 33.0	170.9 32.2	154.4 25.0				
ULT	%	127.0 40.7	129.3 40.0	135.4 41.0	140.5 41.1	141.4 35.4	142.9 29.9	132.1 28.1	131.6 24.1	137.1 25.7	140.1 26.4	141.3 26.2	135.4 41.0	150.5 21.3	117.4 13.8	162.1 30.1
271-2	%	112.1 -3.2	119.2 -16.1	103.6 -11.5	103.3 -37.9	102.8 -16.7	106.7 -14.4	75.5 37.9	99.3 -3.4	100.9 -4.4	95.4 -6.9	110.0 0.8				
ULT	%	112.1 -3.2	115.7 -10.3	111.6 -10.7	109.5 -19.0	108.2 -18.6	108.0 -17.9	103.3 -14.3	102.8 -13.1	102.6 -12.3	101.8 -11.4	102.5 -10.5	111.6 -10.7	104.3 -24.5	91.9 4.8	102.3 -4.6
273,5,9	%	85.6 -13.5	80.3 -7.9	85.6 -1.4	85.3 -1.3	87.0 -0.1	77.0 2.6	27.6 -16.0	72.7 4.4	84.2 10.8	86.6 2.4	80.1 4.7				
ULT	%	85.6 -13.5	83.0 -10.9	83.9 -7.9	84.2 -6.3	84.8 -5.1	83.5 -4.0	75.5 -4.7	75.1 -3.7	76.4 -1.9	77.3 -1.5	77.5 -1.0	83.9 -7.9	83.1 0.3	59.6 -1.4	83.6 5.9
274	%	57.9 -38.9	50.9 -33.6	51.3 -44.3	62.8 -40.0	65.0 -29.1	87.1 -8.1	27.2 -23.2	50.1 -28.3	72.6 -21.1	62.5 -17.8	63.1 -1.6				
ULT	%	57.9 -38.9	54.4 -36.5	53.4 -39.2	55.7 -39.4	57.6 -37.4	62.5 -32.4	57.5 -31.8	56.6 -31.4	58.3 -30.2	58.8 -28.9	59.2 -27.1	53.4 -39.2	71.7 -26.2	50.0 -24.0	61.6 -16.6
27	%	86.8 -16.9	86.2 -19.1	80.9 -20.1	84.8 -32.8	85.8 -17.4	93.1 -9.5	47.6 10.7	75.8 -9.4	85.8 -9.4	81.7 -8.2	86.6 1.0				
ULT	%	86.8 -16.9	86.5 -18.0	84.7 -18.7	84.7 -22.8	84.9 -21.7	86.3 -19.8	80.7 -17.9	80.1 -17.0	80.8 -16.1	81.0 -15.0	81.5 -13.8	84.7 -18.7	87.9 -20.8	69.7 -5.5	83.6 -6.0



TAULU 2:  
TEOLLISUUSTUOTANNON VOLYYMI-INDEKSI TYÖPÄIVÄÄ KOHTI V. 1993  
INDUSTRIPRODUKTIONS VOLYMINDEKX PER ARBETSDAG ÅR 1993

(ENNAKKOTIETOJA)  
(FÖRHANDSUPPGIFTER)

TOL NI	(ENNAKKOTIETOJA) (FÖRHANDSUPPGIFTER)												NELJÄNNEKSET KVARTAL			
	TAMMI JAN	HELMI FEBR	MAALIS MARS	HUHTI APRIL	TOUKO MAJ	KESÄ JUNI	HEINÄ JULI	ELO AUG	SYYS SEPT	LOKA OKTOB	MARRAS NOVEMB	JOULU DEC	I	II	III	IV
29	77.1 -18.3	83.2 -2.9	90.4 -10.0	105.5 -1.1	103.9 -8.0	112.2 7.4	29.5 -3.7	94.2 -8.7	120.6 14.9	131.8 34.8	139.4 22.9	103.1 18.6				
ULT	77.1	80.1	83.6	89.1	92.0	95.4	86.0	87.0	90.8	94.9	98.9	99.3	83.6	107.2	81.5	124.8
%	-18.3	-11.0	-10.6	-8.0	-8.0	-5.3	-5.3	-5.7	-3.2	0.8	3.2	4.3	-10.6	-0.8	2.3	25.6
0	89.9 4.3	92.2 4.1	94.4 1.7	100.9 3.9	98.5 -1.3	102.5 4.5	65.9 8.3	93.6 1.6	103.6 7.9	105.6 9.5	105.9 9.1	100.9 10.3				
ULT	89.9	91.1	92.2	94.4	95.2	96.4	92.1	92.2	93.5	94.7	95.7	96.2	92.2	100.6	87.7	104.1
%	4.3	4.2	3.3	3.5	2.5	2.8	3.4	3.1	3.7	4.3	4.8	5.2	3.3	2.4	5.7	9.6
31	127.8 3.0	126.4 4.4	120.3 8.9	109.9 1.7	90.0 1.1	91.8 14.1	81.0 10.0	82.7 5.2	100.6 9.7	115.2 -0.4	130.6 2.2	130.5 8.9				
ULT	127.8	127.1	124.9	121.1	114.9	111.0	106.8	103.7	103.4	104.6	106.9	108.9	124.9	97.2	88.1	125.4
%	3.0	3.7	5.3	4.5	3.9	5.2	5.7	5.7	6.1	5.3	5.0	5.4	5.3	5.1	8.3	3.6
34	97.4 -0.7	96.9 -1.6	96.8 -4.4	95.0 -3.4	98.9 -1.9	91.0 -10.1	85.4 -7.1	91.8 -3.3	94.8 -1.6	95.8 -1.9	94.5 -3.8	92.2 -6.5				
ULT	97.4	97.2	97.0	96.5	97.0	96.0	94.5	94.2	94.2	94.4	94.4	94.2	97.0	95.0	90.7	94.2
%	-0.7	-1.2	-2.3	-2.6	-2.4	-3.7	-4.2	-4.1	-3.8	-3.6	-3.6	-3.9	-2.3	-5.1	-3.9	-4.0
E	125.8 2.8	124.4 4.1	118.7 8.1	108.9 1.4	90.7 0.8	91.8 12.0	81.4 8.5	83.4 4.5	100.2 8.9	113.9 -0.5	128.1 1.8	127.8 8.0				
ULT	125.8	125.1	123.0	119.5	113.7	110.1	106.0	103.1	102.8	103.9	106.1	107.9	123.0	97.1	88.3	123.2
%	2.8	3.4	4.9	4.0	3.5	4.6	5.0	5.0	5.4	4.7	4.4	4.7	4.9	4.3	7.3	3.1
C,D,E	92.9 4.1	94.8 4.0	96.3 2.3	101.2 3.6	98.1 -1.1	101.9 4.0	68.3 8.9	92.7 2.0	102.7 7.8	105.8 8.4	107.4 8.2	102.9 10.1				
ULT	92.9	93.9	94.7	96.3	96.7	97.5	93.4	93.3	94.3	95.5	96.6	97.1	94.7	100.4	87.9	105.4
%	4.1	4.0	3.4	3.5	2.5	2.8	3.4	3.2	3.7	4.2	4.6	5.1	3.4	2.2	6.0	8.9
14,15	101.0 14.7	101.2 4.5	102.4 4.3	110.3 10.7	105.6 0.5	105.5 12.2	81.9 18.0	100.6 8.1	116.3 11.6	114.0 15.5	112.3 11.7	100.2 13.8				
ULT	101.0	101.1	101.5	103.7	104.1	104.3	101.1	101.1	102.8	103.9	104.6	104.3	101.5	107.1	99.6	108.8
%	14.7	9.3	7.6	8.4	6.7	7.6	8.7	8.6	9.0	9.7	9.9	10.2	7.6	7.6	12.1	13.7
23-27	90.0 7.5	94.5 9.5	98.9 5.9	106.1 8.2	103.4 5.1	111.1 6.2	58.6 13.8	94.2 0.7	106.0 11.6	107.7 15.5	109.9 12.3	112.3 14.6				
ULT	90.0	92.2	94.4	97.4	98.6	100.7	94.7	94.6	95.9	97.0	98.2	99.4	94.4	106.9	86.3	109.9
%	7.5	8.5	7.6	7.8	7.2	7.0	7.6	6.7	7.2	8.1	8.5	9.1	7.6	6.5	7.8	14.1
MUU D	85.4 -2.2	86.8 -0.1	87.9 -2.7	93.1 -2.3	92.0 -6.8	94.9 0.0	64.9 0.8	90.3 -0.4	96.6 3.4	100.6 2.7	100.3 5.4	92.6 5.3				
ULT	85.4	86.1	86.7	88.3	89.0	90.0	86.4	86.9	88.0	89.2	90.3	90.4	86.7	93.3	83.9	97.8
%	-2.2	-1.2	-1.7	-1.8	-2.9	-2.4	-2.1	-1.9	-1.2	-0.8	-0.2	0.2	-1.7	-3.1	1.4	4.4



TAULU 2:  
TEOLLISUUSTUOTANNON VOLYYMI-INDEKSI TYÖPÄIVÄÄ KOHTI V. 1993  
INDUSTRIPRODUKTIONS VOLYMINDEX PER ARBETSDAG ÅR 1993

TOL NI	(ENNAKKOTIETOJA) (FÖRHANDSUPPGIFTER)												NELJÄNNEKSET KVARTAL			
	TAMMI JAN	HELMI FEBR	MAALIS MARS	HUHTI APRIL	TOUKO MAJ	KESÄ JUNI	HEINÄ JULI	ELO AUG	SYYS SEPT	LOKA OKTOB	MARRAS NOVEMB	JOULU DEC	I	II	III	IV
I	82.6 7.0	90.0 13.3	93.8 3.9	105.3 12.4	102.5 6.6	112.6 7.5	57.5 24.1	90.8 -1.0	103.3 14.8	108.8 22.3	110.3 15.9	116.6 18.0				
ULT %	82.6 7.0	86.3 10.2	88.8 7.9	92.9 9.1	94.8 8.6	97.8 8.4	92.1 9.6	91.9 8.2	93.2 8.9	94.7 10.3	96.1 10.9	97.9 11.6	88.8 7.9	106.8 8.8	83.9 10.3	111.9 18.7
CO	92.8 -1.2	93.1 0.1	93.2 -1.3	98.4 -3.2	96.4 -4.0	99.3 1.2	65.8 1.9	91.7 0.6	100.8 5.5	106.9 5.4	107.0 6.3	102.3 7.9				
ULT %	92.8 -1.2	93.0 -0.6	93.0 -0.8	94.4 -1.4	94.8 -2.0	95.6 -1.4	91.3 -1.1	91.4 -0.9	92.4 -0.2	93.9 0.5	95.1 1.0	95.7 1.6	93.0 -0.8	98.1 -2.0	86.1 2.8	105.4 6.5
R	94.9 5.7	96.5 3.7	98.2 3.2	101.6 4.9	97.8 -1.7	100.9 4.1	71.6 9.5	93.4 2.8	103.4 7.0	104.4 6.9	106.8 7.2	100.3 9.0				
ULT %	94.9 5.7	95.7 4.7	96.5 4.2	97.8 4.4	97.8 3.1	98.3 3.3	94.5 3.9	94.4 3.8	95.4 4.1	96.3 4.4	97.2 4.7	97.5 5.1	96.5 4.2	100.1 2.4	89.5 6.1	103.9 7.6

TAULU 1:  
TEOLLISUUSTUOTANNON VOLYYMI-INDEKSI V. 1994  
INDUSTRIPRODUKTIONS VOLYMINDEX ÅR 1994

NELJÄNNEKSET  
KVARTAL

I

(ENNAKKOTIETOJA)  
(FORHANDSUPPGIFTER)

TOL NI	TAMMI JAN	HELMI FEBR	MAALIS MARS	HUHTI APRIL	TOUKO MAJ	
07	86.7 5.6	69.5 -20.7	78.4 -16.5	88.9 -6.6	69.5 -16.1	
ULT	86.7 5.6	78.1 -7.9	78.2 -11.0	80.9 -9.8	78.6 -11.0	78.2 -11.0
09	65.1 0.7	50.6 -11.4	67.7 5.3	61.2 9.8	131.7 0.7	
ULT	65.1 0.7	57.8 -4.9	61.1 -1.4	61.2 1.2	75.3 1.0	61.1 -1.4
C	71.4 2.4	56.1 -15.0	70.8 -2.9	69.3 3.0	113.6 -2.7	
ULT	71.4 2.4	63.7 -6.0	66.1 -4.9	66.9 -3.0	76.2 -2.9	66.1 -4.9
111-5	99.1 10.9	95.2 6.2	92.9 -10.7	111.0 10.1	115.9 12.9	
ULT	99.1 10.9	97.1 8.5	95.7 1.5	99.6 3.7	102.8 5.7	95.7 1.5
116	108.2 15.5	96.4 11.5	82.6 -18.7	112.9 9.2	119.1 1.0	
ULT	108.2 15.5	102.3 13.6	95.7 1.9	100.0 3.9	103.8 3.2	95.7 1.9
117	72.5 3.3	47.5 -32.1	59.0 -32.3	81.3 15.9	94.6 9.8	
ULT	72.5 3.3	60.0 -14.4	59.7 -21.2	65.1 -12.5	71.0 -7.5	59.7 -21.2
119	69.7 12.8	60.5 2.2	79.5 -2.8	81.5 3.5	96.2 12.3	
ULT	69.7 12.8	65.1 7.6	69.9 3.4	72.8 3.5	77.5 5.5	69.9 3.4
11	97.6 11.6	91.1 5.5	88.1 -12.9	108.0 9.7	113.9 10.2	
ULT	97.6 11.6	94.4 8.6	92.3 0.7	96.2 3.1	99.7 4.6	92.3 0.7
12	83.1 14.4	82.8 1.2	95.0 5.7	89.1 0.4	105.0 18.6	
ULT	83.1 14.4	82.9 7.4	86.9 6.8	87.5 5.1	91.0 7.9	86.9 6.8





TAULU 1:  
TEOLLISUUSTUOTANNON VOLYYMI-INDEKSI V. 1994  
INDUSTRIPRODUKTIONS VOLYINDEX ÅR 1994  
(ENNAKKOTIETOJA)  
(FÖRHANDSUPPGIFTER)

NELJÄNNEKSET  
KVARTAL

TOL NI	TAMMI JAN	HELMI FEBR	MAALIS MARS	HUHTI APRIL	TOUKO MAJ	I
131	%	56.0 22.0	56.2 8.4	53.2 6.3	43.9 -0.9	70.5 7.7
	ULT	%	56.1 22.0	55.1 14.8	52.3 9.0	56.0 8.6
132	%	82.7 17.8	73.5 8.6	86.4 21.6	72.9 -2.9	75.8 -1.9
	ULT	%	82.7 17.8	78.1 13.3	80.9 16.1	78.9 8.3
133	%	97.9 29.1	78.7 -0.6	96.1 20.9	75.7 23.3	93.6 41.5
	ULT	%	97.9 29.1	88.3 13.9	90.9 16.3	87.1 22.1
13	%	65.9 23.5	61.7 6.1	63.7 11.6	52.0 4.6	75.3 13.3
	ULT	%	65.9 23.5	63.8 14.4	60.8 11.4	63.7 11.9
14	%	96.8 21.6	84.8 11.8	107.9 14.9	106.6 7.8	113.0 15.8
	ULT	%	96.8 21.6	90.8 16.9	96.5 16.1	99.0 14.2
15	%	122.6 11.5	112.7 8.3	125.3 9.4	119.5 9.1	120.6 12.7
	ULT	%	122.6 11.5	117.7 9.9	120.2 9.8	120.2 10.2
16	%	77.0 1.3	73.9 -1.5	87.1 -2.7	83.1 -0.8	93.2 4.6
	ULT	%	77.0 1.3	75.4 -0.1	79.3 -1.0	80.3 0.2
17	%	79.0 28.5	75.4 7.0	80.7 5.9	74.5 0.7	86.8 25.4
	ULT	%	79.0 28.5	77.2 17.0	78.4 13.0	77.4 9.7
181-4	%	117.7 11.0	113.2 10.0	124.3 13.2	117.6 26.8	114.9 24.5
	ULT	%	117.7 11.0	115.4 10.5	118.4 11.4	118.2 14.9
						117.5 16.7
						120.2 9.8
						79.3 -1.0
						78.4 13.0
						118.4 11.4
						96.5 16.1
						63.8 13.4
						90.9 16.3
						80.9 16.1
						55.1 11.9



TAULU 1:  
TEOLLISUUSTUOTANNON VOLYYMI-INDEKSI V.1994  
INDUSTRIPRODUKTIONS VOLYMINDEKSI ÅR 1994  
(ENNAKKOTIETOJA)  
(FÖRHANDSUPPGIFTER)

NELJÄNNEKSET  
KVARTAL

TOL NI	TAMMI JAN	HELMI FEBR	MAALIS MARS	HUHTI APRIL	TOUKO MAJ	I
185-9	91.0 2.6	92.7 6.4	105.8 -0.1	89.3 -7.5	105.5 13.1	
ULT	91.0 2.6	91.8 4.5	96.5 2.7	94.7 0.1	96.8 2.7	96.5 2.7
18	106.3 7.8	104.5 8.6	116.4 7.7	105.5 11.9	110.9 19.6	
ULT	106.3 7.8	105.4 8.2	109.1 8.0	108.2 8.9	108.7 10.9	109.1 8.0
191	116.6 9.4	102.4 -1.8	121.7 4.1	119.0 29.5	150.9 496.3	
ULT	116.6 9.4	109.5 3.9	113.6 3.9	114.9 9.5	122.1 37.2	113.6 3.9
192	57.1 21.3	63.5 -7.5	79.1 20.9	73.4 10.8	114.2 18.5	
ULT	57.1 21.3	60.3 4.2	66.6 10.2	68.3 10.4	77.5 12.7	66.6 10.2
19	113.0 10.4	101.8 -1.8	121.2 5.9	117.1 26.1	151.2 252.8	
ULT	113.0 10.4	107.4 4.3	112.0 4.8	113.3 9.6	120.9 32.5	112.0 4.8
211	116.7 23.3	95.2 -12.5	136.7 30.4	113.3 12.9	142.7 32.8	
ULT	116.7 23.3	105.9 4.2	116.2 13.1	115.5 13.1	120.9 17.2	116.2 13.1
212	87.3 4.8	93.1 1.7	107.9 11.1	99.1 2.4	113.6 7.7	
ULT	87.3 4.8	90.2 3.2	96.1 6.0	96.9 5.1	100.2 5.7	96.1 6.0
21	91.6 7.7	93.4 -0.6	112.1 14.1	101.2 4.0	117.9 11.4	
ULT	91.6 7.7	92.5 3.3	99.0 7.2	99.6 6.3	103.2 7.5	99.0 7.2
221	100.2 3.7	98.9 11.7	148.0 16.2	121.9 4.6	126.6 6.2	
ULT	100.2 3.7	99.6 7.5	115.7 11.1	117.3 9.3	119.1 8.6	115.7 11.1

TAULU 1:  
TEOLLISUUSTUOTANNON VOLYYMI-INDEKSI V. 1994  
INDUSTRIPRODUKTIONS VOLYMINDEX ÅR 1994  
(ENNAKOTIETOJA)  
(FÖRHANDSUPPGIFTER)

NELJÄNNEKSET  
KVARTAL

I

TOL NI	TAMMI JAN	HELMI FEBR	MAALIS MARS	HUHTI APRIL	TOUKO MAJ
222	91.0 4.5	75.1 18.4	104.3 21.1	101.2 42.1	109.1 33.5
ULT	91.0	83.1	90.2	92.9	96.2
%	4.5	10.4	14.3	20.7	23.4
223-9	46.1 -14.2	47.0 -12.1	60.4 -1.0	61.8 -6.3	77.1 7.2
ULT	46.1	46.5	51.2	53.8	58.5
%	-14.2	-13.2	-8.7	-8.1	-4.5
22	55.3 -9.1	55.0 -5.7	73.6 4.4	71.5 -1.3	85.0 8.7
ULT	55.3	55.1	61.3	63.8	68.1
%	-9.1	-7.5	-3.1	-2.6	0.0
231	142.1 9.4	129.5 6.4	151.6 15.7	141.7 9.2	152.4 13.4
ULT	142.1	135.8	141.1	141.2	143.5
%	9.4	8.0	10.6	10.3	10.9
232	109.8 5.7	97.4 -3.8	129.4 10.1	109.7 4.8	121.5 9.6
ULT	109.8	103.6	112.2	111.6	113.6
%	5.7	1.0	4.3	4.4	5.5
233	82.6 23.1	85.3 15.4	115.6 50.3	88.1 15.2	105.5 30.4
ULT	82.6	83.9	94.5	92.9	95.4
%	23.1	19.0	30.1	26.2	27.1
23	126.1 9.5	115.6 4.8	141.3 17.1	126.6 8.7	138.4 14.0
ULT	126.1	120.8	127.6	127.4	129.6
%	9.5	7.2	10.7	10.2	11.0
24	79.2 14.1	81.2 14.1	100.5 10.0	92.0 9.4	107.2 24.5
ULT	79.2	80.2	87.0	88.3	92.0
%	14.1	14.1	12.5	11.7	14.4
251	77.2 23.7	69.0 -7.4	98.8 14.0	77.6 -0.5	90.5 15.3
ULT	77.2	73.1	81.7	80.7	82.6
%	23.7	6.8	9.6	7.0	8.7

TAULU 1:  
TEOLLISUUSTUOTANNON VOLYYMI-INDEKSI V.1994  
INDUSTRIPRODUKTIONS VOLYMINDEX ÅR 1994  
(ENNAKKOTIETOJA)  
(FÖRHANDSUPPGIFTER)

NELJÄNNEKSET  
KVARTAL

TOL NI	TAMMI JAN	HELMI FEBR	MAALIS MARS	HUHTI APRIL	TOUKO MAJ	I
252	57.4 21.3	80.6 35.8	75.1 10.9	81.5 16.7	78.4 13.2	
ULT	57.4	69.0	71.0	73.7	74.6	71.0
%	21.3	29.4	22.2	20.7	19.0	22.2
25	66.1 21.9	75.2 13.9	87.9 16.4	84.4 13.6	86.6 16.7	
ULT	66.1	70.6	76.4	78.4	80.0	76.4
%	21.9	17.5	17.1	16.1	16.3	17.1
261-3	143.2 16.5	161.2 22.5	214.5 22.3	179.7 15.6	196.6 34.7	
ULT	143.2	152.2	173.0	174.6	179.0	173.0
%	16.5	19.6	20.7	19.3	22.4	20.7
264	90.8 31.8	88.6 1.5	98.5 18.1	89.5 -12.3	107.4 14.5	
ULT	90.8	89.7	92.6	91.8	95.0	92.6
%	31.8	14.9	16.0	7.5	9.0	16.0
26	135.1 17.9	150.0 20.2	196.7 22.0	165.8 12.6	182.9 32.6	
ULT	135.1	142.6	160.6	161.9	166.1	160.6
%	17.9	19.1	20.3	18.2	21.1	20.3
271-2	106.4 5.0	122.5 8.0	139.4 22.9	121.5 26.3	147.1 50.4	
ULT	106.4	114.5	122.8	122.5	127.4	122.8
%	5.0	6.6	12.2	15.4	22.0	12.2
273,5,9	80.4 4.1	74.8 -2.0	92.0 -1.6	78.4 -2.7	84.3 2.0	
ULT	80.4	77.6	82.4	81.4	82.0	82.4
%	4.1	1.1	0.1	-0.6	-0.1	0.1
274	59.3 13.3	60.1 24.3	67.4 20.3	72.4 22.5	79.0 27.8	
ULT	59.3	59.7	62.3	64.8	67.6	62.3
%	13.3	18.6	19.2	20.1	21.8	19.2
27	83.8 6.8	89.6 9.3	103.1 16.5	94.3 18.7	108.7 33.3	
ULT	83.8	86.7	92.2	92.7	95.9	92.2
%	6.8	8.1	11.1	12.9	17.0	11.1



TAULU 1:  
TEOLLISUUSTUOTANNON VOLYYMI-INDEKSI V.1994  
INDUSTRIPRODUKTIONS VOLYMINDEKX ÅR 1994  
(ENNAKKOTIETOJA)  
(FÖRHANDSUPPGIFTER)

NELJÄNNEKSET  
KVARTAL

I

TOL NI	TAMMI JAN	HELMI FEBR	MAALIS MARS	HUHTI APRIL	TOUKO MAJ
29	96.3 38.4	86.1 8.9	110.8 12.1	109.7 10.2	112.3 13.6
ULT	96.3	91.2	97.7	100.7	103.0
%	38.4	22.7	18.5	16.1	15.6
D	95.8 12.2	94.3 8.3	109.8 8.5	105.0 9.4	114.3 19.5
ULT	95.8	95.0	100.0	101.2	103.8
%	12.2	10.2	9.6	9.5	11.6
31	140.6 7.2	136.9 16.9	133.6 8.3	117.0 7.3	100.6 11.5
ULT	140.6	138.7	137.0	132.0	125.7
%	7.2	11.8	10.6	9.9	10.2
34	95.9 -3.5	90.2 1.1	103.1 4.5	99.5 6.2	101.4 0.6
ULT	95.9	93.0	96.4	97.2	98.0
%	-3.5	-1.3	0.7	2.0	1.7
E	137.4 6.6	133.6 16.0	131.4 8.0	115.7 7.1	100.7 10.7
ULT	137.4	135.5	134.1	129.5	123.8
%	6.6	11.0	10.0	9.3	9.6
C,D,E	99.2 11.3	97.4 9.0	111.3 8.4	105.5 9.1	113.0 18.4
ULT	99.2	98.3	102.6	103.3	105.3
%	11.3	10.2	9.5	9.4	11.2
14,15	114.6 14.0	104.0 9.1	119.9 10.9	115.5 8.7	118.2 13.6
ULT	114.6	109.3	112.8	113.5	114.5
%	14.0	11.6	11.4	10.7	11.3
23-27	95.5 15.5	102.2 14.2	126.3 17.9	113.0 12.5	123.7 24.7
ULT	95.5	98.9	108.0	109.3	112.1
%	15.5	14.8	16.0	15.1	17.1
MUU D	88.4 8.7	84.4 3.0	93.3 -0.6	94.7 7.0	105.6 18.0
ULT	88.4	86.4	88.7	90.2	93.3
%	8.7	5.8	3.5	4.4	7.2

97.7  
18.5

100.0  
9.6

137.0  
10.6

96.4  
0.7

134.1  
10.0

102.6  
9.5

112.8  
11.4

108.0  
16.0

88.7  
3.5

TAULU 1:  
TEOLLISUUSTUOTANNON VOLYYMI-INDEKSI V. 1994  
INDUSTRIPRODUKTIONS VOLYMINDEX AR 1994

(ENNAKKOTIETOJA)  
(FÖRHANDSUPPGIFTER)

NELJÄNNEKSET  
KVARTAL

TOL NT	TAMMI JAN	HELMI FEBR	MAALIS MARS	HUHTI APRIL	TOUKO MAJ
I	89.9 20.5	99.8 16.7	118.9 16.1	108.8 9.6	118.8 22.0
ULT	89.9 20.5	94.8 18.5	102.9 17.5	104.3 15.4	107.2 16.8
C0	97.2 10.4	93.9 6.7	100.6 0.8	102.1 9.1	110.3 18.1
R	97.2 10.4	95.6 8.6	97.2 5.7	98.5 6.6	100.8 8.9
	101.9 10.3	98.4 8.6	114.9 10.5	106.3 9.0	113.1 17.8
ULT	101.9 10.3	100.2 9.5	105.1 9.8	105.4 9.6	106.9 11.3

102.9  
17.5

97.2  
5.7

105.1  
9.8



TAULU 2:  
TEOLLISUUSTUOTANNON VOLYYMI-INDEKSI TYÖPÄIVÄÄ KOHTI V. 1994  
INDUSTRIPRODUKTIONS VOLYMINDEX PER ARBETSDAG ÅR 1994

(ENNAKKOTIETOJA)  
(FÖRHANDSUPPGIFTER)

TOL NI	TAMMI JAN	HELMI FEBR	MAALIS MARS	HUHTI APRIL	TOUKO MAJ	NELJÄNNEKSET KVARTAL
07	84.4 5.6	74.9 -20.7	76.3 -16.5	90.1 -6.6	67.9 -16.1	
ULT	84.4	79.7	78.5	81.4	78.7	78.5
%	5.6	-8.6	-11.3	-10.1	-11.2	-11.3
09	65.9 -1.6	54.1 -11.0	64.1 5.4	63.9 10.2	130.5 -1.7	
ULT	65.9	60.0	61.4	62.0	75.7	61.4
%	-1.6	-6.1	-2.4	0.6	-0.2	-2.4
C	71.3 0.8	60.1 -14.8	67.7 -2.9	71.5 3.4	112.3 -4.6	
ULT	71.3	65.7	66.4	67.7	76.6	66.4
%	0.8	-7.0	-5.6	-3.4	-3.8	-5.6
111-5	104.2 7.3	101.1 6.9	86.4 -9.9	118.5 11.0	116.5 8.7	
ULT	104.2	102.6	97.2	102.5	105.3	97.2
%	7.3	7.1	1.4	4.0	5.0	1.4
116	110.7 13.0	102.1 11.9	77.5 -18.4	118.9 9.6	119.6 -1.2	
ULT	110.7	106.4	96.8	102.3	105.8	96.8
%	13.0	12.5	2.2	4.2	3.0	2.2
117	76.8 -1.1	50.3 -31.6	54.3 -31.7	88.0 16.9	95.4 5.4	
ULT	76.8	63.5	60.4	67.3	72.9	60.4
%	-1.1	-15.9	-21.4	-12.0	-8.0	21.4
119	72.3 9.5	64.0 2.8	74.0 -2.2	88.5 4.1	96.4 9.2	
ULT	72.3	68.2	70.1	74.7	79.0	70.1
%	9.5	6.3	3.1	3.4	4.7	3.1
11	102.0 8.2	96.7 6.1	82.1 -12.3	115.0 10.5	114.4 6.5	
ULT	102.0	99.3	93.6	98.9	102.0	93.6
%	8.2	7.2	0.6	3.3	4.0	0.6
12	85.7 10.8	87.6 1.7	88.6 6.4	95.5 1.1	104.5 15.3	
ULT	85.7	86.7	87.3	89.4	92.4	87.3
%	10.8	6.0	6.1	4.7	7.0	6.1

TAULU 2:  
TEOLLISUUSTUOTANNON VOLYYMI-INDEKSI TYÖPÄIVÄÄ KOHTI V. 1994  
INDUSTRIPRODUKTIONS VOLYMINDEX PER ARBETSDAG AR 1994

(ENNAKKOTIETOJA)  
(FÖRHANDSUPPGIFTER)

TOL NI	TAMMI JAN	HELMI FEBR	MAALIS MARS	HUHTI APRIL	TOUKO MAJ	I	NELJÄNNEKSET KVARTAL
131	59.4 16.8	59.6 9.2	49.1 7.2	47.1 -0.1	71.3 3.4		
ULT	59.4 16.8	59.5 12.9	56.0 11.2	53.8 8.5	57.3 7.2	56.0 11.2	
132	87.7 12.9	77.9 9.5	79.6 22.6	78.6 -2.1	76.4 -5.8		
ULT	87.7 12.9	82.8 11.3	81.7 14.7	81.0 10.1	80.1 6.7	81.7 14.7	
133	103.8 23.6	83.4 0.2	88.6 21.9	81.4 24.3	94.5 35.8		
ULT	103.8 23.6	93.6 11.9	91.9 14.9	89.3 16.9	90.3 20.4	91.9 14.9	
13	69.9 18.3	65.4 6.9	58.8 12.4	55.8 5.4	76.1 8.8		
ULT	69.9 18.3	67.7 12.5	64.7 12.5	62.5 10.8	65.2 10.3	64.7 12.5	
14	101.6 17.0	89.7 12.6	99.7 15.7	115.7 8.5	113.8 11.7		
ULT	101.6 17.0	95.6 14.9	97.0 15.2	101.7 13.2	104.1 12.9	97.0 15.2	
15	119.4 11.2	120.1 8.4	120.1 9.4	122.3 9.2	120.3 12.1		
ULT	119.4 11.2	119.8 9.8	119.9 9.6	120.5 9.5	120.4 10.0	119.9 9.6	
16	77.7 -0.0	78.1 -1.2	81.9 -2.4	87.5 -0.5	93.0 2.8		
ULT	77.7 -0.0	77.9 -0.6	79.2 -1.2	81.3 -1.0	83.6 -0.2	79.2 -1.2	
17	83.8 23.0	79.9 7.9	74.4 6.7	80.0 1.5	87.6 20.3		
ULT	83.8 23.0	81.9 15.1	79.4 12.4	79.5 9.4	81.1 11.6	79.4 12.4	
181-4	115.5 10.8	122.6 10.1	121.4 13.2	119.3 26.8	113.0 24.3		
ULT	115.5 10.8	119.0 10.4	119.8 11.4	119.7 14.9	118.4 16.5	119.8 11.4	





TAULU 2:  
TEOLLISUUSTUOTANNON VOLYMI-INDEXI TYÖPÄIVÄÄ KOHTI V. 1994  
INDUSTRIPRODUKTIONS VOLYMINDEK PER ARBETSDAG ÅR 1994

(ENNAKKOTIETOJA)  
(FÖRHANDSUPPGIFTER)

TOL NI	TAMMI JAN	HELMI FEBR	MAALIS MARS	HUHTI APRIL	TOUKO MAJ	NELJÄNNEKSET KVARTAL
185-9	95.8 -1.4	98.5 7.1	98.1 0.7	95.9 -6.9	106.3 8.9	
ULT	95.8 -1.4	97.1 2.7	97.5 2.0	97.1 -0.3	98.9 1.5	97.5 2.0
18	107.1 5.8	112.3 9.0	111.5 8.2	109.3 11.7	110.2 17.5	
ULT	107.1 5.8	109.7 7.4	110.3 7.7	110.1 8.6	110.1 10.3	110.3 7.7
191	114.4 9.4	111.2 -1.9	119.5 4.1	120.7 29.5	148.1 496.2	
ULT	114.4 9.4	112.8 3.6	115.0 3.8	116.5 9.4	122.8 36.2	115.0 3.8
192	60.4 16.2	67.2 -6.7	72.9 21.9	79.4 11.3	115.2 13.9	
ULT	60.4 16.2	63.8 2.9	66.8 9.1	70.0 9.7	79.0 10.9	66.8 9.1
19	111.6 10.1	110.3 -1.7	118.1 5.9	119.6 26.1	148.9 245.1	
ULT	111.6 10.1	111.0 3.9	113.4 4.6	114.9 9.4	121.7 31.4	113.4 4.6
211	123.7 18.1	101.0 -11.8	126.1 31.5	121.3 13.8	144.1 27.5	
ULT	123.7 18.1	112.4 2.5	116.9 11.3	118.0 12.0	123.2 15.2	116.9 11.3
212	88.7 2.1	98.8 2.2	101.3 11.7	105.1 2.8	113.6 5.5	
ULT	88.7 2.1	93.7 2.1	96.3 5.3	98.5 4.6	101.5 4.8	96.3 5.3
21	93.8 4.8	99.1 -0.2	104.9 14.7	107.4 4.5	118.0 8.8	
ULT	93.8 4.8	96.4 2.2	99.3 6.3	101.3 5.8	104.6 6.5	99.3 6.3
221	100.4 2.5	105.7 11.9	141.0 16.5	126.6 4.8	125.7 4.7	
ULT	100.4 2.5	103.0 7.1	115.7 10.8	118.4 9.1	119.9 8.1	115.7 10.8

TAULU 2:  
TEOLLISUUSTUOTANNON VOLYYMI-INDEKSI TYÖPÄIVÄÄ KOHTI V. 1994  
INDUSTRIPRODUKTIONS VOLYINDEX PER ARBETSDAG ÅR 1994

NELJÄNNEKSET  
KVARTAL

(ENNAKKOTIETOJA)  
(FÖRHANDSUPPGIFTER)

TOL NI	TAMMI JAN	HELMI FEBR	MAALIS MARS	HUHTI APRIL	TOUKO MAJ	I
222	95.1 1.0	80.2 19.2	97.5 21.9	106.5 43.0	109.7 29.2	91.0 13.0
ULT	95.1 1.0	87.7 8.6	91.0 13.0	94.8 20.1	97.8 22.0	91.0 13.0
223-9	47.0 -17.1	50.0 -11.5	56.4 -0.3	66.4 -6.0	77.0 4.5	51.2 -9.6
ULT	47.0 -17.1	48.5 -14.3	51.2 -9.6	55.0 -8.6	59.4 -5.5	51.2 -9.6
22	56.4 -11.9	58.5 -5.1	69.1 5.0	76.1 -1.1	84.9 6.2	61.3 -3.9
ULT	56.4 -11.9	57.4 -8.6	61.3 -3.9	65.0 -3.1	69.0 -1.0	61.3 -3.9
231	139.6 9.2	140.1 6.5	147.8 15.7	144.8 9.2	149.7 13.3	142.5 10.4
ULT	139.6 9.2	139.9 7.8	142.5 10.4	143.1 10.1	144.4 10.8	142.5 10.4
232	110.2 4.4	104.9 -3.6	124.3 10.4	113.1 5.0	120.2 8.2	113.1 3.8
ULT	110.2 4.4	107.5 0.3	113.1 3.8	113.1 4.1	114.5 4.9	113.1 3.8
233	87.2 17.9	90.1 16.3	106.2 51.5	96.6 16.2	106.1 25.2	94.5 28.0
ULT	87.2 17.9	88.7 17.1	94.5 28.0	95.0 24.7	97.2 24.8	94.5 28.0
23	125.3 8.8	124.6 4.9	136.4 17.2	130.4 8.9	136.5 13.2	128.8 10.2
ULT	125.3 8.8	124.9 6.8	128.8 10.2	129.2 9.9	130.6 10.6	128.8 10.2
24	83.4 9.7	85.8 14.9	92.7 10.9	99.7 10.1	108.4 20.0	87.3 11.8
ULT	83.4 9.7	84.6 12.3	87.3 11.8	90.4 11.3	94.0 13.2	87.3 11.8
251	81.8 18.6	73.2 -6.7	91.2 14.9	83.0 0.3	91.5 10.7	82.1 8.6
ULT	81.8 18.6	77.5 5.1	82.1 8.6	82.3 6.4	84.1 7.3	82.1 8.6



TAULU 2:  
TEOLLISUUSTUOTANNON VOLYYMI-INDEKSI TYÖPÄIVÄÄ KOHTI V. 1994  
INDUSTRIPRODUKTIONS VOLYMINDEKX PER ARBETSDAG ÅR 1994

(ENNAKKOTIETOJA)  
(FÖRHANDSUPPGIFTER)

TOL NI	TAMMI JAN	HELMI FEBR	MAALIS MARS	HUHTI APRIL	TOUKO MAJ	I
252	60.9 16.2	85.5 36.9	69.3 11.8	87.3 17.6	79.2 8.6	
ULT	60.9 16.2	73.2 27.4	71.9 22.0	75.8 20.7	76.5 18.0	71.9 22.0
25	70.1 16.8	79.8 14.8	81.2 17.3	90.2 14.6	87.6 12.1	
ULT	70.1 16.8	74.9 15.7	77.0 16.3	80.3 15.8	81.8 15.0	77.0 16.3
261-3	152.0 11.5	171.1 23.4	198.0 23.3	191.7 16.6	198.8 29.3	
ULT	152.0 11.5	161.5 17.5	173.7 19.6	178.2 18.8	182.3 20.9	173.7 19.6
264	96.5 26.2	94.2 2.3	91.0 19.0	95.0 -11.6	108.7 9.9	
ULT	96.5 26.2	95.3 13.1	93.9 15.0	94.2 6.9	97.1 7.5	93.9 15.0
26	143.4 12.9	159.3 21.1	181.5 22.9	176.8 13.6	184.9 27.3	
ULT	143.4 12.9	151.3 17.1	161.4 19.2	165.3 17.7	169.2 19.6	161.4 19.2
271-2	112.7 0.5	129.8 8.9	128.4 23.9	131.5 27.3	148.3 44.4	
ULT	112.7 0.5	121.2 4.8	123.6 10.7	125.6 14.6	130.1 20.3	123.6 10.7
273,5,9	85.3 -0.4	79.4 -1.2	84.9 -0.8	83.8 -1.7	85.1 -2.1	
ULT	85.3 -0.4	82.3 -0.8	83.2 -0.8	83.4 -1.0	83.7 -1.2	83.2 -0.8
274	62.8 8.5	63.8 25.3	62.1 21.2	77.6 23.6	79.8 22.7	
ULT	62.8 8.5	63.3 16.3	62.9 17.9	66.6 19.5	69.2 20.2	62.9 17.9
27	88.8 2.2	94.9 10.2	95.0 17.4	101.6 19.7	109.7 27.9	
ULT	88.8 2.2	91.9 6.2	92.9 9.8	95.1 12.3	98.0 15.4	92.9 9.8

TAULU 2:  
TEOLLISUUSTUOTANNON VOLYYMI-INDEKSI TYÖPÄIVÄÄ KOHTI V. 1994  
INDUSTRIPRODUKTIONS VOLYMINDEX PER ARBETSDAG ÅR 1994

NELJÄNNEKSET  
KVARTAL

(ENNAKKOTIETOJA)  
(FÖRHANDSUPPGIFTER)

TOL NI	TAMMI JAN	HELMI FEBR	MAALIS MARS	HUHTI APRIL	TOUKO MAJ	I
29	102.1 32.5	91.3 9.8	102.2 13.0	117.1 11.0	113.4 9.1	
ULT	102.1	96.7	98.6	103.2	105.2	98.6
%	32.5	20.7	17.9	15.9	14.3	17.9
D	98.3 9.4	100.3 8.8	103.0 9.1	110.9 9.9	114.6 16.3	
ULT	98.3	99.3	100.6	103.1	105.4	100.6
%	9.4	9.1	9.1	9.3	10.7	9.1
31	137.1 7.2	147.8 16.9	130.3 8.3	117.9 7.3	100.4 11.5	
ULT	137.1	142.5	138.4	133.3	126.7	138.4
%	7.2	12.1	10.9	10.1	10.3	10.9
34	94.1 -3.5	97.9 1.1	101.1 4.5	100.9 6.2	99.5 0.6	
ULT	94.1	96.0	97.7	98.5	98.7	97.7
%	-3.5	-1.2	0.7	2.0	1.8	0.7
E	134.1 6.6	144.3 16.0	128.2 8.0	116.7 7.1	100.3 10.7	
ULT	134.1	139.2	135.5	130.8	124.7	135.5
%	6.6	11.2	10.2	9.5	9.7	10.2
C,D,E	101.2 8.9	103.8 9.4	104.8 8.8	110.9 9.6	113.3 15.5	
ULT	101.2	102.5	103.3	105.2	106.8	103.3
%	8.9	9.2	9.1	9.2	10.5	9.1
14,15	113.9 12.8	110.7 9.4	113.8 11.1	120.2 9.0	118.2 12.0	
ULT	113.9	112.3	112.8	114.6	115.4	112.8
%	12.8	11.1	11.1	10.5	10.8	11.1
23-27	100.2 11.4	108.6 15.0	117.3 18.7	120.3 13.4	124.6 20.4	
ULT	100.2	104.4	108.7	111.6	114.2	108.7
%	11.4	13.2	15.1	14.6	15.9	15.1
MUU D	90.7 6.2	89.9 3.5	87.8 -0.0	99.9 7.4	105.6 14.8	
ULT	90.7	90.3	89.5	92.1	94.8	89.5
%	6.2	4.8	3.2	4.3	6.4	3.2



TAULU 2:  
TEOLLISUUSTUOTANNON VOLYMI-INDEKSI TYÖPÄIVÄÄ KOHTI V. 1994  
INDUSTRIPRODUKTIONS VOLYMINDEKX PER ARBETSDAG ÅR 1994

(ENNAKKOTIETOJA)  
(FÖRHANDSUPPGIFTER)

NELJÄNNEKSET  
KVARTAL

TOL NI	TAMMI JAN	HELMI FEBR	MAALIS MARS	HUHTI APRIL	TOUKO MAJ	I
I	95.3 15.4	105.8 17.6	109.8 17.0	116.4 10.5	120.1 17.2	103.6 16.7
CO	100.0 7.8	99.9 7.3	94.4 1.3	108.0 9.7	110.7 14.8	98.1 5.4
R	102.8 8.4	105.1 8.9	108.8 10.8	111.0 9.3	113.0 15.5	105.6 9.4

00022 TILASTOKESKUS  
00022 STATISTIKCENTRALEN

Postitus  
**1 lk** kirje

PMM  
00022/1

SVT Suomen Virallinen Tilasto  
Finlands Officiella Statistik  
Official Statistics of Finland

Statistics Finland

Index of industrial production,  
May 1994

Tiedustelut – Förfrågningar:

K. Rautio  
L. Pulli  
R. Jahnsson  
O. Kosonen  
P. Siira  
R. Leppänen

(90) 17 341

<i>Myynti:</i>	<i>Försäljning:</i>	<i>Hinta – Pris</i>	
Julkaisujen myynti / 3B 00022 TILASTOKESKUS Puh. (90) 1734 2011	Publikationsförsäljning / 3B 00022 STATISTIKCENTRALEN Tfn (90) 1734 2011	40 mk	ISSN 0784-8226 = Teollisuus ISSN 0784-8234