

Kuluttajahintaindeksi

Konsumentprisindex
1990, Helmikuu – Februari

15.3.1990

		% -muutokset – %-förändringar		
		1989:02–1990:02	kuukausi–månad	
Kuluttajahintaindeksi	1985=100	125,3	7,4	0,4
Konsumentprisindex				
Elinkustannusindeksi	1951:10=100	1 228		
Levnadskostnadsindex				

Kokonaisindeksi
Totalindex

0. Ravinto
Föda

1. Juomat, tupakka
Drycker, tobak

2. Vaatetus, jalkineet
Beklädnad, skodon

3. Asuminen
Boende

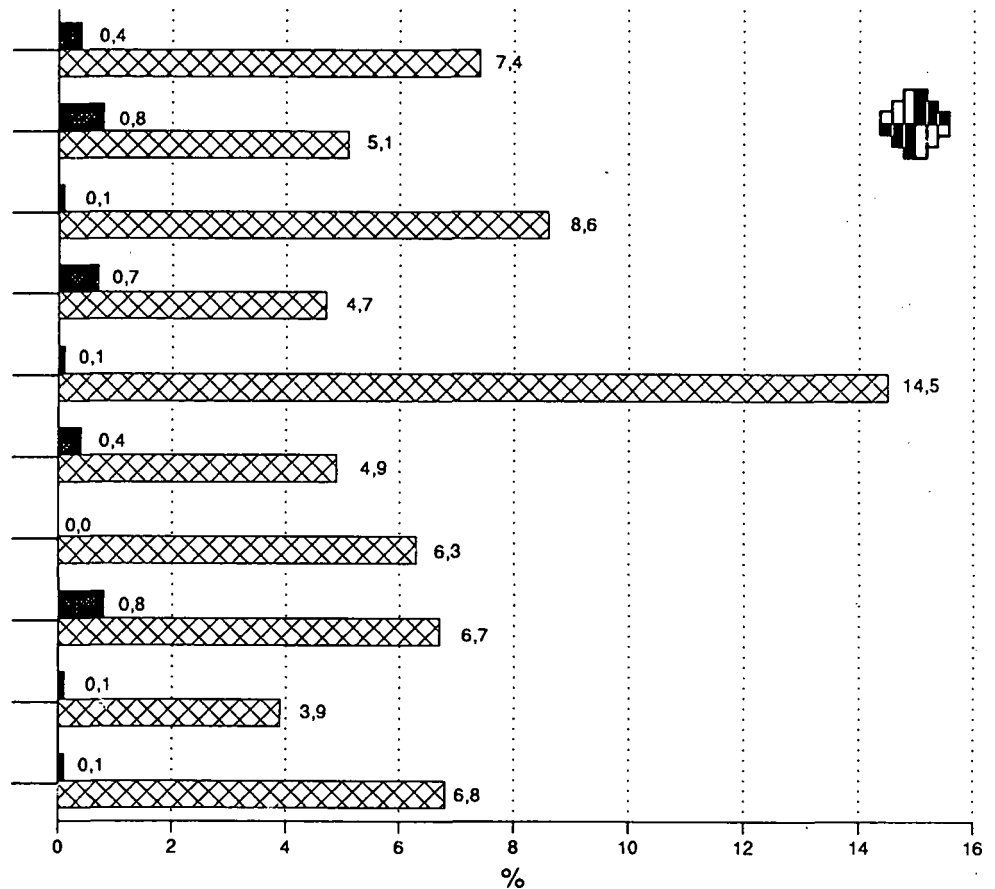
4. Kotitalouskalusto
Hushållsinventarier

5. Terveystenhoito
Hälsovård

6. Liikenne
Samfärdsel

7. Vapaa-aika
Fritid

8. Muut
Övriga



1989:02-1990:02
 Kuukausimuutos

Hintojen vuosinousu 7,4 prosenttia

Viime vuoden helmikuusta kuluttajahinnat ovat nousseet 7,4 prosenttia. Tammikuusta helmikuuhun kuluttajahintaindeksi nousi 0,4 prosenttia.

Ruuan hinta nousi lähes yhden prosentin. Liha- tuotteiden hintojen nousu enteili jo kevään tavoitehintojen nousua. Eniten nousivat kuitenkin vihannesten ja hedelmien hinnat. Tomaatti, kurkku ja kiinankaali kallistuivat selvästi helmikuussa. Hedelmistä kallistuivat varsinkin banaanit.

Kahvin hinta aleni edelleen hieman. Kahvin vähittäishinta on laskenut vuodessa 8,4 prosenttia, kun raakakahvin tuontihinta on laskenut 50 ja paahtimohinta 25 prosenttia.

Vaatteiden alennusmyyntien hiljeneminen alkuvuodesta nosti vaatteiden hintoja. Osa alennusmyyntihinnoista oli tosin vielä voimassa helmikuussa.

Asuminen kallistui lähinnä sähkön hinnan nousun vuoksi. Kevyen polttoöljyn hinta sitä vastoin laski helmikuussa.

Valmismatkojen hinnat nousivat helmikuussa hiihtolomien takia. Vuodessa valmismatkat ovat kallistuneet 3,8 prosenttia. Liikenneryhmässä nousivat myös henkilöauton varaosien sekä huolto- ja korjaustöiden hinnat.

Pankkien jo päättynyt työtaistelu näkyy vielä indeksissä. Asunto- ja kulutusluottojen korkotiedot ovat marraskuulta, kun helmikuun indeksissä tiedot ovat normaalisti tammikuulta.

Vuoden aikana kallistui eniten asuminen, 14,5 prosenttia, ja vähiten vapaa-aika, 3,9 prosenttia.

Priserna steg med 7,4 procent på ett år

Från februari i fjol har konsumentpriserna stigit med 7,4 procent. Från januari till februari i år steg konsumentprisindex med 0,4 procent.

Matpriserna steg med närmare en procent. Prisstegringen på köttprodukter varslade redan om förestående prishöjningar under våren. Mest steg priserna på grönsaker och frukt. Priserna på tomat, gurka och kinakål steg avsevärt i februari. Av fruktpriserna steg priset på bananer mest.

Priset på kaffe fortsatte att sjunka. Minutpriset på kaffe har sjunkit med 8,4 procent på ett år, medan importpriset på råkaffe sjunkit med 50 procent och rosteripriset 25 procent.

Priset på kläder steg till följd av att realisationerna i början av året inte tog fart. Det förekom visserligen en del varor till realisationspriser ännu i februari.

Boendet blev dyrare främst till följd av att elpriset steg. Priset på lätt brännolja sjönk däremot i februari.

Sportlovet höjde i februari priserna på paketresor. På ett år har paketresorna blivit 3,8 procent dyrare. Inom samfärdselgruppen steg priset på reservdelar till personbilar och på service- och reparationsarbeten.

Bankernas arbetskonflikt i början av året syns i indexet genom att bostads- och konsumtionskrediternas ränteuppgifter gäller november. Normalt är uppgifterna i februariindexet från januari.

Under året steg boendekostnaderna mest, 14,5 procent, och kostnaderna för fritid minst, 3,9 procent.

Elinkustannusindeksi kuukausittain – Levnadskostnadsindex månatligen

Lokakuu 1951=100 – Oktober 1951=100

	I	II	III	IV	V	VI	VII	VIII	IX	X	XI	XII	I-XII
1951	–	–	–	–	–	–	–	–	–	100	100	100	–
1952	102	101	101	101	101	101	101	101	101	102	102	102	101
1953	102	103	103	103	103	103	103	103	103	104	103	102	103
1954	104	104	103	104	104	103	104	104	104	104	98	98	103
1955	98	98	98	99	99	99	99	100	100	101	101	101	100
1956	104	107	108	108	110	110	111	112	113	113	118	118	111
1957	120	120	120	121	122	122	124	125	126	127	127	128	124
1958	129	130	130	132	133	132	132	132	132	132	133	133	132
1959	133	133	133	132	133	133	133	133	134	136	136	136	134
1960	136	136	137	138	138	138	139	138	138	139	140	140	138
1961	140	140	140	140	140	140	140	140	140	141	142	142	141
1962	143	143	144	145	146	146	148	148	148	150	150	150	147
1963	150	151	151	153	153	153	154	154	156	158	158	158	154
1964	164	165	167	169	170	170	170	171	172	173	173	174	170
1965	175	175	176	177	177	178	179	179	179	180	180	180	178
1966	181	181	182	183	184	184	185	186	187	188	189	189	185
1967	191	192	192	193	193	194	195	195	197	198	202	203	195
1968	205	207	210	211	211	213	213	213	214	215	215	215	212
1969	215	215	214	216	216	217	217	217	218	218	218	218	217
1970	220	221	221	222	222	222	223	223	224	224	225	225	223
1971	228	229	231	232	233	237	239	241	243	243	244	245	237
1972	242	245	247	251	253	254	256	257	259	260	262	262	254
1973	265	267	269	272	277	280	288	292	295	297	299	303	284
1974	305	314	317	324	328	329	335	340	348	351	353	354	333
1975	364	369	375	383	387	388	394	399	405	411	415	418	392
1976	426	432	436	440	441	442	450	456	460	465	468	469	449
1977	476	482	489	493	500	506	510	518	520	522	524	525	506
1978	526	532	533	536	544	544	545	547	551	554	557	556	544
1979	560	567	571	576	578	582	585	588	593	596	601	604	583
1980	611	620	626	638	645	648	651	660	669	676	682	686	651
1981	693	699	708	717	727	731	734	736	745	752	752	755	729
1982	767	771	780	786	799	800	806	804	806	809	812	823	797
1983	830	834	839	849	860	871	875	876	881	883	891	890	865
1984	898	902	908	914	924	926	929	933	939	944	944	945	925
1985	955	959	968	973	983	985	986	987	989	990	991	992	980
1986	999	1003	1005	1009	1013	1018	1019	1021	1021	1024	1024	1025	1015
1987	1035	1039	1044	1049	1050	1053	1053	1056	1060	1062	1062	1063	1052
1988	1075	1078	1084	1092	1101	1107	1106	1109	1119	1120	1123	1132	1104
1989	1137	1143	1156	1167	1171	1182	1181	1182	1195	1199	1199	1205	1177
1990	1223	1228											

Elinkustannusindeksi kehittyä samalla lailla kuin kuluttajahintaindeksi. Yli viiden vuoden tarkasteluissa on suositeltavaa käyttää elinkustannusindeksiä. Lyhyemmissä tarkasteluissa käytetään kulloinkin tuotettavaa virallista kuluttajahintaindeksiä.

Kuluttajahintaindeksin vanhempien sarjojen pistelukuja saa Tilastokeskuksen hintatilastotoimistosta, puh. 17 341.

Levnadskostnadsindex utvecklats på samma sätt som konsumentprisindex. Levnadskostnadsindex rekommenderas att användas vid granskningar som spänner över längre perioder än fem år. Då kortare perioder undersöks används de officiella konsumentprisindexen som uträknats vid respektive tidpunkter.

Indextal för konsumentprisindexets äldre serier kan fås från byrån för prisstatistik vid Statistikkentralen, tel. 17 341.

Kuluttajahintaindeksin 12-kuukauden muutokset Förändringar i konsumentprisindex under 12 månader

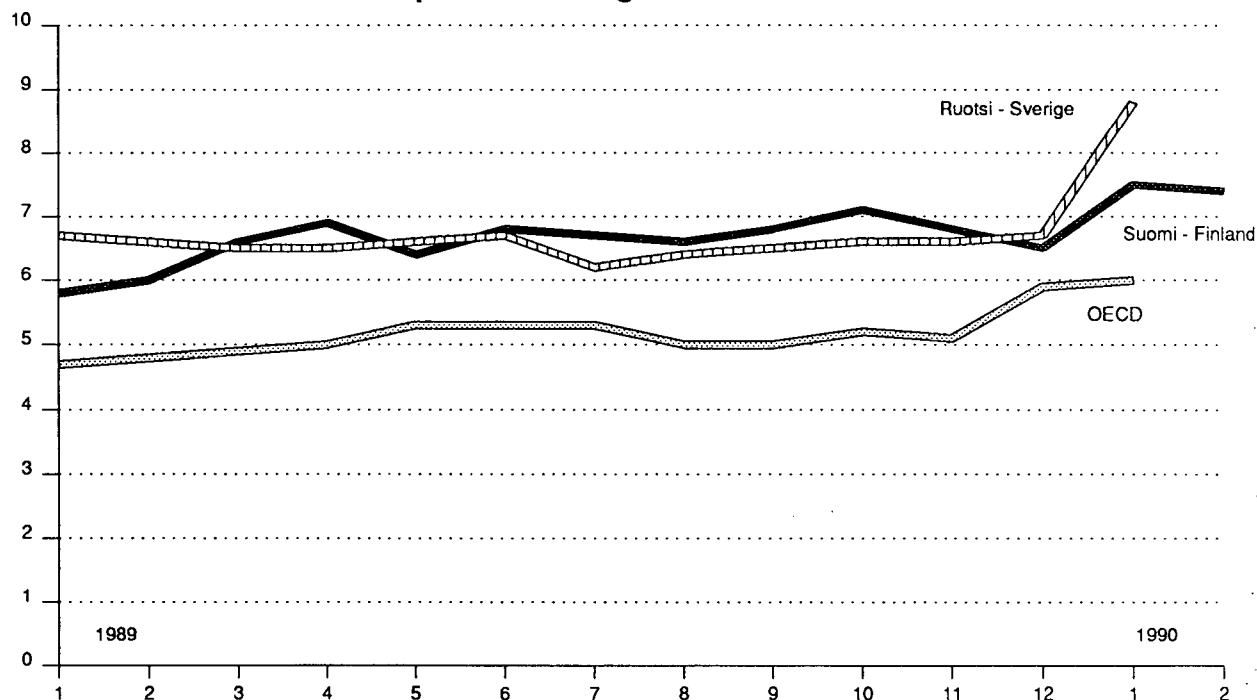
	1988:11– 1989:11 %	1988:12– 1989:12 %	1989:01– 1990:01 %
Suomi – Finland	6,8	6,6	7,5
Ruotsi – Sverige	6,6	6,7	8,8
Norja – Norge	4,3	4,2	4,2
Saksan liittotasavalta – Föbundsrepubliken Tyskland	2,9	3,0	2,7
Iso-Britannia – Storbritannien	7,7	7,7	7,7
OECD-Eurooppa – OECD-Europa	6,6	8,6 1)	* 8,5
Yhdysvallat – Förenta Staterna	4,7	4,6	4,8
Japani – Japan	2,3	2,6	3,1
OECD kokonaan – OECD totalt	5,1	5,9 1)	* 6,0
EY-maat – EG-länderna	5,3	5,2	5,2

* Ennakkotieto - Preliminär uppgift

1) Maiden välisiä painosuhteita muutettiin joulukuussa 1989. Tämä nosti koko OECD:n vuosimuutosta noin 0,5-0,6 prosenttiyksikköä.

I december 1989 ändrades viktförhållandet mellan länderna, vilket höjde OECDs totala årsförändring med omkring 0,5-0,6 procentenheter.

Kuluttajahintojen 12 kuukauden muutokset Konsumentprisförändringar under 12 månader



Lähteet: OECD

Källor: Eurostat

SCB: Statistiska meddelanden

Vuosi ja kuukausi

År och Månad

Mikä on kuluttajahintaindeksi?

Kuluttajahintaindeksi mittaa tavaroiden ja palvelusten hintojen muutosta keskiwertokuluttajan kannalta.

Kuluttajahintaindeksiin kerätään kuukausittain 403 tuotteesta 38 000 hintatietoa 110 paikkakunnalta noin 2 000 eri liikkeestä. Kerättävät hinnat ovat tavallisia vähittäismyyntihintoja, joita asiakkaat tavarasta maksavat. Erikoistarjoukset ja alennusmyynnit ovat mukana. Osa hinnoista, kuten esimerkiksi asuntojen hinnat, kerätään neljännesvuosittain.

Mihin kuluttajahintaindeksiä käytetään?

Kuluttajahintaindeksiä käytetään mittaamaan rahan arvon muutosta ostovoiman muutoksia laskettaessa. Monet eläkkeet ja elatusmaksut on sidottu indeksiin. Kuluttajahintaindeksin 12-kuukauden muutosprosenttia käytetään inflaation mittarina.

Tilastokeskus tekee viiden vuoden välein kotitaloustiedustelun, jossa selvitetään kulutuksen rakenne. Kotitaloustiedustelusta saadaan kuluttajahintaindeksin painot. Painot kuvaavat hyödykkeiden ja palvelusten suhteellista merkitystä kokonaiskulutuksessa. Nykyisen kuluttajahintaindeksin painot perustuvat vuoden 1985 kotitaloustiedusteluun.

Vad är konsumentprisindex?

Konsumentprisindex mäter förändringar i priserna på varor och tjänster ur genomsnittskonsummentens synvinkel.

För konsumentprisindex insamlas månatligen 38 000 prisuppgifter för 403 produkter från 2 000 olika affärer på 110 orter. De uppgifter som insamlas gäller ordinarie minuthandelspriser – dvs. de priser kunderna betalar för varorna i affären. Specialerbjudanden och realisationer tas med. Vissa uppgifter, t.ex. bostadspriserna, insamlas kvartalsvis.

Hur används konsumentprisindex?

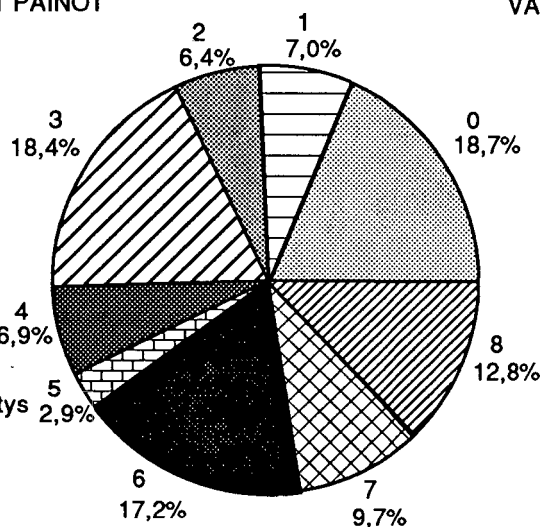
Konsumentprisindex används för att mäta penningvärdets förändring vid beräkning av förändringar i köpkraften. Flera pensioner och underhållsavgifter är indexbundna. Konsumentprisindexets förändringsprocent för 12 månader används som inflationsmätare.

Vart femte år utför Statistikcentralen en undersökning i vilken konsumtionsstrukturen studeras och analyseras. Denna hushållsbudgetundersökning ger vikterna för konsumentprisindex. Dessa vikter beskriver varornas relativa betydelse i total konsumtionen. Vikterna i det nuvarande konsumentprisindexet bygger på hushållsbudgetundersökningen år 1985.

KULUTTAJAHINTAINDEKSI 1985=100

HYÖDYKERYHMITÄISET PAINOT

- 0. Ravinto
- 1. Juomat ja tupakka
- 2. Vaatetus ja jalkineet
- 3. Asuminen, lämpö ja valo
- 4. Kotitalouskalusto ym.
- 5. Terveysten- ja sairaanhoito
- 6. Liikenne
- 7. Vapaa-aika, koulutus ja virkistys
- 8. Muut tavarat ja palvelut



KONSUMENTPRISINDEX 1985=100

VARUGRUPPERNAS VIKTER

- 0 Föda
- 1 Drycker och tobak
- 2 Beklädnad och skodon
- 3 Boende, värme och lyse
- 4 Hushållsinventarier m.m.
- 5 Hälsa- och sjukvård
- 6 Samfärdsel
- 7 Fritid, rekreation och utbildning
- 8 Övriga varor och tjänster



Tilastokeskus kouluttaa

PALKKATILASTOT JA ANSIOTASOINDEKSI

Tiistai 24.4.1990

Hotelli Presidentti, Helsinki

Tavoite

Kurssin tavoitteena on selvittää mitä virallisia palkkatilastoja on, niissä käytettyjä käsitteitä, määritelmiä ja luokituksia sekä ansiotasoindeksin sisältöä, laskentamenetelmiä ja käyttömahdollisuuksia.

Kenelle

Tilaisuus on tarkoitettu eri palkansaajaryhmien palkkataso- ja kehitystietoja tarvitseville henkilöille järjestöissä, liitoissa ja tutkimuslaitoksissa.

Maksu

Kurssimaksu on 1 100 mk osallistujalta. Maksu sisältää kurssiaineiston, kahvit ja lounaan.

Ohjelma

Palkkatilastojen yleisesittely, *Toimistopäällikkö Jorma Linnaila*

Julkisen sektorin palkkatilastot, *Yliaktuaari Eero Koljonen*

Yksityisen sektorin palkkatilastot, *Yliaktuaari Leena Haanpää*

Ansiotasoindeksi, *Yliaktuaari Jarmo Hyrkkö*

Käyttäjän puheenvuoro, *Neuvottelupäällikkö Harri Wetterstand*

Pohjoismaiset palkkatilastot, *Yliaktuaari Jarmo Hyrkkö*

Lisätietoja

Ilmoittautuminen puhelimitse 5.4.1990
mennessä

Jarmo Hyrkkö 1734 3473

Sari Skonbäck (90) 1734 2529

Marja-Leena Honkamaa 1734 3461

Anna-Leena Wickstrand (90) 1734 2345



Kuluttajahintaindeksi

Konsumentprisindex
1990, Helmikuu – Februari

SVT Suomen Virallinen Tilasto
Finlands Officiella Statistik
Official Statistics of Finland

Central Statistical
Office of Finland

Consumer price index
February 1990

Tiedustelut - Förfrågningar

Arja Kinnunen
Anne Piistari
(90) 17 341

Viimeisin indeksi automaattisesta
puhelinvastaaajasta (90) 1734 3222
Automatisk telefonsvarare med
senaste index (90) 1734 3333

Julkaisujen myynti:

Försäljning:

Hinta — Pris

Tilastokeskus
PL 504
00101 Helsinki
Puh. (90) 173 41

Statistikcentralen
PB 504
00101 Helsingfors
Tel. (90) 173 41

15 mk

ISSN 0784-820X