

Kuluttajabarometri

Konsumentbarometern Consumer Survey

2005, kesäkuu – juni – June

Kuluttajien luottamus talouteen heikentynyt

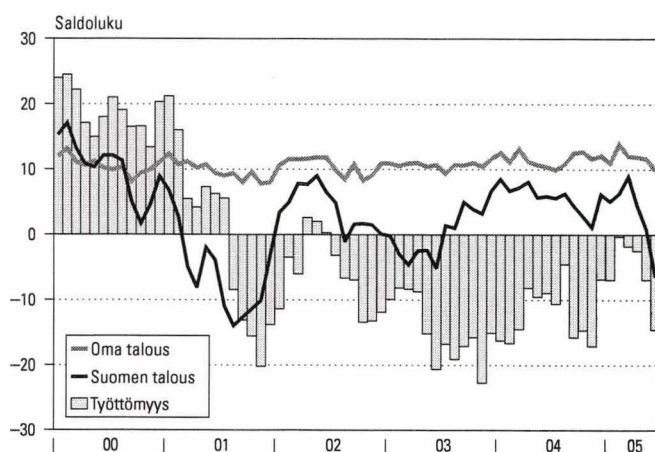
Kuluttajien luottamus talouteen heikkeni kesäkuussa sekä edelliskuuhun että vuoden takaiseen verrattuna. Kuluttajien luottamusindikaattori oli 8,8, kun se oli toukokuussa 14,0 ja viime vuoden kesäkuussa 14,3. Luottamusindikaattori oli samalla selvästi pitkäaikaisen keskiarvonsa (13,5) alapuolella. Luottamusindikaattorin kaikki neljä osatekijää laskivat kesäkuussa toukokuuhun verrattuna. Eniten synkenivät odotukset Suomen taloudesta ja työttömyyskehityksestä. Kuluttajien usko omaan talouteensa oli kuitenkin edelleen vahva.

Kesäkuussa 20 prosenttia kuluttajista uskoi, että Suomen taloustilanne paranee seuraavan vuoden aikana. Selvästi useampi eli 31 prosenttia puolestaan arvioi maamme talouden huononevan. Vastaavat osuudet olivat kuukautta aiemmin 26 ja 23 prosenttia ja vuosi sitten 31 ja 19 prosenttia. Oman taloutensa kohentumiseen luotti kesäkuussa 28 prosenttia kuluttajista ja vain 11 prosenttia pelkäsi taloutensa huononevan vuoden kuluessa.

Kuluttajista 46 prosenttia arvioi kesäkuussa, että työttömyys lisääntyy seuraavan vuoden aikana, ja 20 prosenttia uskoi työttömyyden vähenemiseen. Toukokuussa vastaavat osuudet olivat 38 ja 27 prosenttia ja vuosi sitten 38 ja 22 prosenttia. Työllisistä 13 prosenttia arvioi työttömyyden uhan viime kuukausina kasvaneen omalla kohdallaan, mutta hieman useampi eli 15 prosenttia puolestaan uskoi uhan vähentyneen. Kuluttajat ennustivat kuluttajahintojen nousevan 2,2 prosenttia seuraavien 12 kuukauden aikana.

Kesäkuussa 74 prosenttia kuluttajista piti ajankoh-
 taa lainan ottamiselle hyvänä. Kotitalouksista 14 prosenttia suunnitteli ottavansa lainaa vuoden sisällä. Sääs-

Kuluttajien odotukset taloudesta ja työttömyydestä vuoden kuluttua 1/2000–6/2005



tämisen arvioi kesäkuussa kannattavaksi 62 prosenttia kuluttajista. Kotitalouksista 64 prosentilla oli jäänyt rahaa säästöön ja 79 prosenttia uskoi pystyvänsä säästämään seuraavan vuoden aikana.

Kuluttajista 46 prosenttia piti kesäkuussa kestotavaroitten ostamista kannattavana. Vastaava osuus oli vuosi sitten 52 prosenttia. Kotitalouksilla oli edelleen runsaasti aikeita muun muassa sisustaa kotia, hankkia harastusvälineitä ja matkailla. Vuoden sisällä 16 prosenttia kotitalouksista aikoi joko melko tai hyvin varmasti ostaa auton ja 8 prosenttia asunnon.



Helsinki 27.6.2005

Tietoja lainattaessa lähteenä on mainittava Tilastokeskus.
 Uppgifterna får lånas med uppgivande av Statistikcentralen som källa.
 Quoting is encouraged provided Statistics Finland is acknowledged as the source.

Sisällys – Innehåll – Contents

| Kuviot | Figurer | Figures |
|--|---|---|
| 1. Kuluttajien arvio omasta taloudestaan vuoden kuluttua (saldoluku) | 1. Konsumenternas förväntningar om det egna hushållets ekonomiska situation om ett år (nettotal) | 1. Consumers' estimate of their own household's financial situation in 12 months' time (balance figure) |
| 2. Kuluttajien arvio Suomen taloudesta vuoden kuluttua (saldoluku) | 2. Konsumenternas förväntningar om den ekonomiska situationen i Finland om ett år (nettotal) | 2. Consumers' estimate of Finland's economic situation in 12 months' time (balance figure) |
| 3. Kuluttajien arvio työttömyydestä vuoden kuluttua (saldoluku) | 3. Konsumenternas förväntningar om arbetslösheten om ett år (nettotal) | 3. Consumers' estimate regarding unemployment in Finland in 12 months' time (balance figure) |
| 4. Kuluttajien arvio säästämisen, lainanoton ja kestotavaroiden ostamisen edullisuudesta haastatteluhetkellä (saldoluku) | 4. Konsumenternas uppskattning om tidpunktens lämplighet för att spara, ta lån och köpa kapitalvaror (nettotal) | 4. Consumers' estimate of the favourability of the time to save, to raise a loan and to purchase consumer durables (balance figure) |
| 5. Kuluttajien luottamusindikaattori | 5. Konsumenternas förtroendeindikator | 5. Consumer confidence indicator |
| 6. Kuluttajien luottamusindikaattori EU-maissa. Poikkeama maan keskiarvosta 10/1995– | 6. Konsumenternas förtroendeindikator i EU-länderna. Avvikelse från landets medeltal 10/1995– | 6. Consumer confidence indicator in EU Member States. Deviation from country's average 10/1995– |

| Taulukot | Tabeller | Tables |
|--|---|--|
| 1. Oma talous, mennyt vuosi Millainen on oma taloudellinen tilanteenne nyt verrattuna tilanteeseen 12 kk sitten? Prosenttia kuluttajista | 1. Det egna hushållet, det gångna året Hurdan är hushållets ekonomiska situation nu jämfört med för 12 månader sedan? Procent av konsumenterna | 1. Own economy, in the past 12 months What is your present financial situation like compared to 12 months ago? Percentage of consumers |
| 2. Oma talous, tuleva vuosi Millainen on oma taloudellinen tilanteenne 12 kk kuluttua verrattuna nykyiseen? Prosenttia kuluttajista | 2. Det egna hushållet, det kommande året Hurdan är hushållets ekonomiska situation om 12 månader jämfört med för närvarande? Procent av konsumenterna | 2. Own economy, in the next 12 months What will your own financial situation be like in 12 months' time compared to present? Percentage of consumers |
| 3. Suomen talous, mennyt vuosi Millainen on Suomen taloudellinen tilanne nyt verrattuna tilanteeseen 12 kk sitten? Prosenttia kuluttajista | 3. Finlands ekonomi, det gångna året Hurdan är Finlands ekonomiska situation nu jämfört med för 12 månader sedan? Procent av konsumenterna | 3. Finland's economy, in the past 12 months What is Finland's present economic situation like compared to 12 months ago? Percentage of consumers |
| 4. Suomen talous, tuleva vuosi Millainen on Suomen taloudellinen tilanne 12 kk kuluttua verrattuna nykyiseen? Prosenttia kuluttajista | 4. Finlands ekonomi, det kommande året Hurdan är Finlands ekonomiska situation om 12 månader jämfört med för närvarande? Procent av konsumenterna | 4. Finland's economy, in the next 12 months What will Finland's economic situation be like in 12 months' time compared to present? Percentage of consumers |
| 5. Kuluttajahinnat nyt Millaiset ovat kuluttajahinnat nyt verrattuna 12 kk sitten? Prosenttia kuluttajista | 5. Konsumentpriserna nu Hurdana är konsumentpriserna nu jämfört med för 12 månader sedan? Procent av konsumenterna | 5. Consumer prices now What are the consumer prices like now compared to 12 months ago? Percentage of consumers |
| 6. Kuluttajahinnat vuoden kuluttua Miten kuluttajahinnat muuttuvat seuraavien 12 kk aikana? Prosenttia kuluttajista | 6. Konsumentpriserna om ett år Hur förändras konsumentpriserna under de närmaste 12 månaderna? Procent av konsumenterna | 6. Consumer prices over the next 12 months How will consumer prices change within the next 12 months? Percentage of consumers |
| 7. Työttömyyden kehitys Paljonko Suomessa on työttömiä 12 kk kuluttua verrattuna nykyhetkeen? Prosenttia kuluttajista | 7. Utvecklingen av arbetslösheten Hur många arbetslösa finns det i Finland om 12 månader jämfört med för närvarande? Procent av konsumenterna | 7. Development of unemployment What will be the number of the unemployed in Finland in 12 months' time compared to present? Percentage of consumers |
| 8. Ostamisen edullisuus Onko ajankohta otollinen kestotavaroiden ostamiseen? Prosenttia kuluttajista | 8. Fördelaktigt att köpa Är tidpunkten lämplig för köp av kapitalvaror? Procent av konsumenterna | 8. Favourable time to make purchases Is this a favourable time to purchase consumer durables? Percentage of consumers |

9. Rahankäytön vertailu

Paljonko rahaa käyttätte kestotavaroihin seuraavien 12 kk aikana verrattuna edellisiin 12 kk? Prosenttia kuluttajista

10. Säästämisen edullisuus

Onko ajankohta otollinen säästämiseen? Prosenttia kuluttajista

11a. Säästämismahdollisuudet

Pystyykö taloutenne säästämään seuraavien 12 kk aikana? Prosenttia kotitalouksista

11b. Säästämisen syyt

Mitä varten säästätte? Prosenttia kotitalouksista

11c. Säästöjen sijoitusmuodot

Mihin sijoitatte säästöt? Prosenttia kotitalouksista

12. Kotitalouden rahatilanne

Mikä on taloutenne nykyinen rahatilanne? Prosenttia kotitalouksista

13a. Auton osto

Aikooko taloutenne hankkia tai vaihtaa henkilöauton seuraavien 6 tai 24 kk aikana? Prosenttia kotitalouksista

13b. Uusi vai käytetty auto

Aiotteko hankkia uuden vai käytetyn henkilöauton? Prosenttia kotitalouksista

14a. Asunnon osto

Aikooko taloutenne hankkia tai vaihtaa omistusasunnon seuraavien 12 tai 24 kk aikana? Prosenttia kotitalouksista

14b. Asunnon peruskorjaaminen

Aikooko taloutenne käyttää rahaa asunnon peruskorjauksiin seuraavien 12 kk aikana? Prosenttia kotitalouksista

15. Rahankäyttö kotiin ja vapaa-aikaan

Aikooko taloutenne käyttää rahaa seuraaviin kohteisiin seuraavien 6 kk aikana? Prosenttia kotitalouksista

16. Lainanoton edullisuus

Onko ajankohta otollinen lainan ottamiselle? Prosenttia kuluttajista

17a. Lainanottoaikaet

Aikooko taloutenne ottaa lainaa seuraavien 12 kk aikana? Prosenttia kotitalouksista

17b. Lainojen käyttötarkoitukset

Mitä varten otatte lainaa? Prosenttia kotitalouksista

18. Kuluttajien luottamusindikaattori ja sen osatekijät

Luottamusindikaattori on neljän saldoluvun keskiarvo

19. Joidenkin laitteiden yleisyys kotitalouksissa

Onko taloudessanne...? Prosenttia kotitalouksista

20. Kotitalouksien sijoituskohteet haastatteluhetkellä

Mihin kohteisiin taloutenne on sijoittanut rahaa? Prosenttia kotitalouksista

9. Jämförelse av penninganvändning

Hur mycket pengar använder hushållet för köp av kapitalvaror under de närmaste 12 månaderna jämfört med de senaste 12 månaderna? Procent av konsumenterna

10. Fördelaktigt att spara

Är tidpunkten lämplig för sparande? Procent av konsumenterna

11a. Möjligheter att spara

Kan hushållet spara under de närmaste 12 månaderna? Procent av hushållen

11b. Orsaker till sparande

För vilket ändamål sparar Ni? Procent av hushållen

11c. Placeringsformer för besparingar

Hur placerar Ni besparingarna? Procent av hushållen

12. Hushållets penningsituation

Hurdan är hushållets nuvarande penningsituation? Procent av hushållen

13a. Bilköp

Tänker Ni köpa eller byta personbil under de närmaste 6 eller 24 månaderna? Procent av hushållen

13b. Ny eller begagnad bil

Tänker Ni skaffa en ny eller en begagnad bil? Procent av hushållen

14a. Bostadsköp

Tänker Ni skaffa eller byta ägarbostad under de närmaste 12 eller 24 månaderna? Procent av hushållen

14b. Ombyggnad av bostad

Tänker Ni använda pengar för grundlig renovering av bostaden under de närmaste 12 månaderna? Procent av hushållen

15. Användning av pengar för hem och fritid

Tänker Ni använda pengar för följande alternativ under de närmaste 6 månaderna? Procent av hushållen

16. Fördelaktigt att ta lån

Är tidpunkten lämplig för att ta lån? Procent av konsumenterna

17a. Avsikter att ta lån

Tänker Ni ta lån under de närmaste 12 månaderna? Procent av hushållen

17b. Användningsändamål för lån

För vilket ändamål tänker Ni ta lån? Procent av hushållen

18. Konsumenternas förtroendeindikator och delindikatorerna

Konsumenternas förtroendeindikator (CCI) är medelvärde av fyra netttotal

19. Hur allmänna vissa apparater är i hushållen

Finns det ... i hushållet? Procent av hushållen

20. Hushållens placeringsobjekt vid intervjutidpunkten

I vilka objekt har Ert hushåll placerat pengar? Procent av hushållen

9. Comparison of spending

How much money are you going to spend on consumer durables over the next 12 months compared to the last 12 months? Percentage of consumers

10. Favourable time to save

Is this a favourable time to save? Percentage of consumers

11a. Saving possibilities

Will you be able to save money within the next 12 months? Percentage of households

11b. Reasons for saving

For what purpose are you saving money? Percentage of households

11c. Modes of investing

How are you going to invest your savings? Percentage of households

12. Household's financial situation

What is your present financial situation? Percentage of households

13a. Purchase of a car

Do you intend to purchase a car or change cars within the next 6 or 24 months? Percentage of households

13b. A new or used car

Are you planning to buy a new or used car? Percentage of households

14a. Purchase of a dwelling

Do you intend to purchase an owner-occupied dwelling or change dwellings within the next 12 months? Percentage of households

14b. Basic repairs for a dwelling

Do you intend to spend money on basic repairs to your dwelling in the next 12 months? Percentage of households

15. Spending on home and leisure time

Are you going to use money on the following objects within the next 6 months? Percentage of households

16. Favourable time to raise a loan

Is this a favourable time to raise a loan? Percentage of consumers

17a. Intentions to raise a loan

Are you planning to raise a loan during the next 12 months? Percentage of households

17b. Purpose of use for loans

For which purpose are you going to raise a loan? Percentage of households

18. Consumer confidence indicator and its components

Consumer confidence indicator (CCI) is the average of four balance figures

19. Possession of certain equipment in households

Does your household have...? Percentage of households

20. Investing by households at the time of interview

What has your household invested money in? Percentage of households

Katsaus menneeseen

Kuluttajien oma talous

Kuluttajat arvioivat 1980-luvun lopulla oman taloutensa yhä paranevan. Optimismi väheni, kun kansantalouden kasvu vuonna 1990 pysähtyi. Lama ja työttömyys laskivat mielialoja 1990-luvun alkuvuosina edelleen, ja pessimismi oli suurinta alkuvuodesta 1993. Saman vuoden lopulla maan talouskehitys vihdoin kääntyi kasvuun, ja kuluttajat alkoivat sen myötä uskoa, että myös heidän oman taloutensa paranee. Vuodesta 1994 lähtien arvioita mittaava saldoluku kohosi vähin erin +10:n tasolle. Vuoden 2001 aikana usko omaan talouteen heikkeni hieman vahvistuakseen uudelleen vuoden 2002 alussa. Helmikuussa 2005 oman talouden saldoluku ylsi ennätyskorkealle, +14:ään.

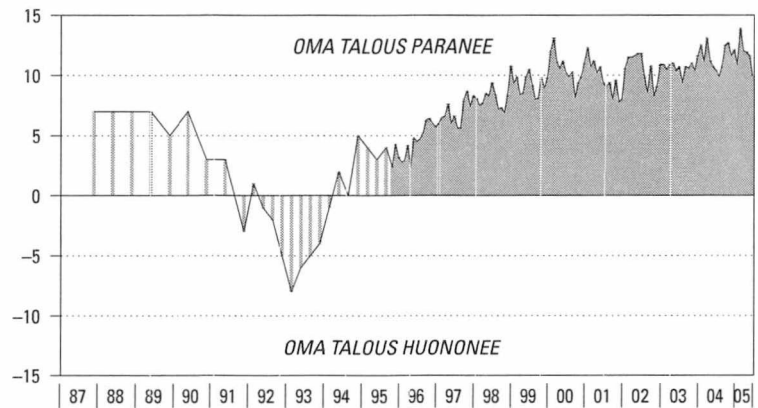
Suomen taloudellinen tilanne

Suomen yleinen talouskehitys oli 1980-luvun jälkipuoliskolla niin hyvä, että kuluttajat arvelivat sen jatkossa pakostakin hidastuvan. Vuoden 1989 lopussa kuluttajien arviot kansantalouden tulevaisuudesta heikkenivät selvästi. Vuonna 1990 talouskasvu pysähtyi ja kuluttajien näkemykset synkenivät edelleen. Talous joutui lamaan, jonka syvyys ja pituus yllätti monet. Vuonna 1992 kuluttajat ennakoivat, että talous kääntyisi nousuun, mutta varovainen talouskasvu alkoi vasta vuoden 1993 lopulla. Vuosina 1994 ja 1995 odotukset maan taloudesta olivat erittäin myönteisiä. Vuoden 1996 alun minitaantumana aikoihin kuluttajien arviot talouskehityksestä heikkenivät selvästi, mutta jo keväällä 1997 arvioita mittaava saldoluku ylitti jälleen +20 ja pysyi korkeana pitkään. Syksyllä 1998 kuluttajien usko talouskasvun jatkumiseen romahti alimmilleen sitten lamavuosien maailmalta kantautuneiden huonojen talousuutisten seuraksena. Sen jälkeen odotukset kuitenkin nopeasti elpyivät. Vientinäköymien heikkeneminen keväällä 2001 teki kuluttajista pessimistejä yleisen taloustilanteen suhteen. Arviot Suomen taloudesta paranivat jälleen selvästi vuoden 2004 alussa.

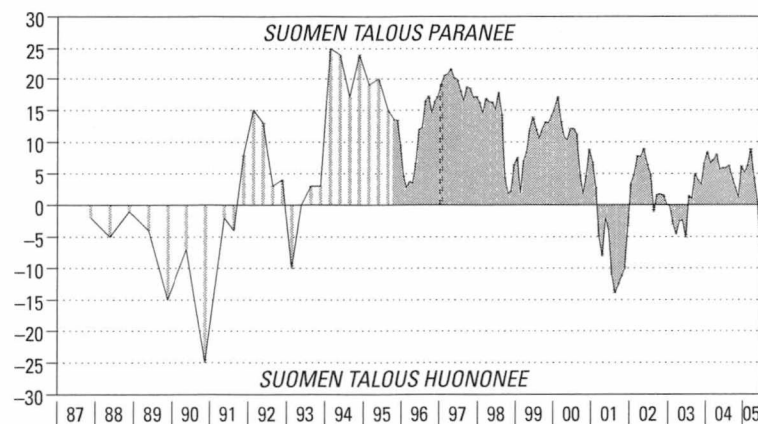
Työttömyys

Työttömien lukumäärä oli 1980-luvulla pitkään 140 000:n tuntumassa. Vuodesta 1987 lähtien työttömyys laski parissa vuodessa kolmanneksella, ja vuonna 1989 kuluttajat arvelivat, että hyvä kehitys jatkuisi. Talouskasvu kuitenkin pysähtyi vuonna 1990 ja työttömyys alkoi kasvaa. Seuraavien kolmen lamavuoden aikana työttömien lukumäärä kohosi lähelle puolta miljoonaa ja kuluttajien arviot pysyivät synkinä. Kuluttajien optimisismi heräsi vasta, kun talous vuoden 1993 lopulla lähti kasvuun. Tämän jälkeen parin vuoden ajan työttömyyden uskottiin selvästi vähenevän. Alkuvuodesta 1996 kuluttajien arviot muuttuivat varovaisemmiksi, mutta paranivat sitten ja arvioita mittaava saldoluku ylsi +25:een vuoden 1998 alussa. Syksyllä 1998 usko työttömyyden väheneeseen heikkeni selvästi, mutta pian väheneeseen alkoi taas luottaa yli puolet kuluttajista. Tämä osuus kuitenkin pieneni hieman keväällä 2000. Vuoden 2001 lopulta lähtien kuluttajien näkemykset työttömyyskehityksestä ovat olleet enimmäkseen pessimistisiä.

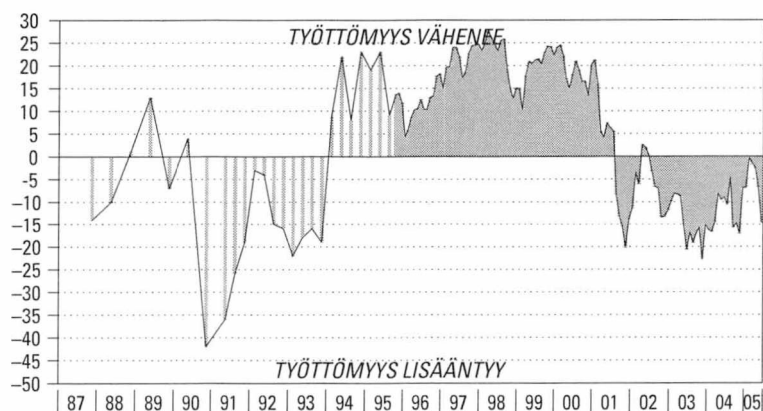
Kuvio 1. Kuluttajien arvio omasta taloudestaan vuoden kuluttua (saldoluku)



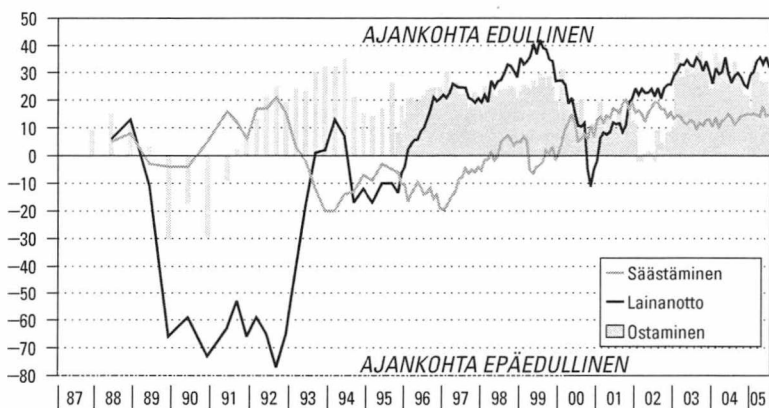
Kuvio 2. Kuluttajien arvio Suomen taloudesta vuoden kuluttua (saldoluku)



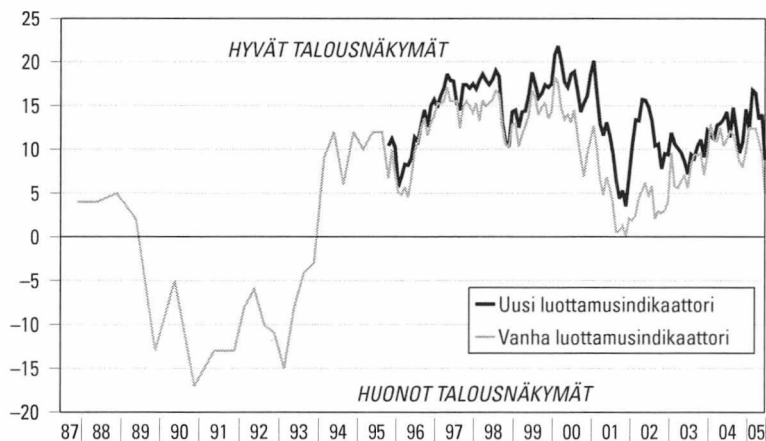
Kuvio 3. Kuluttajien arvio työttömyydestä vuoden kuluttua (saldoluku)



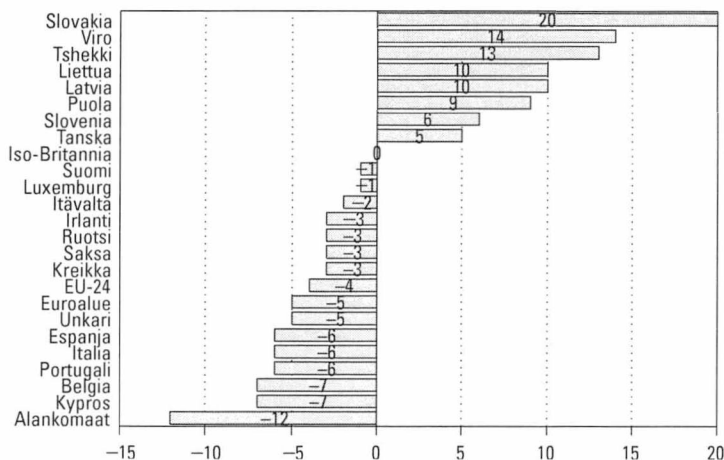
Kuvio 4. Kuluttajien arvio säästämisen, lainanoton ja kestotavaroiden ostamisen edullisuudesta haastatteluhetkellä (saldoluku)



Kuvio 5. Kuluttajien luottamusindikaattori



Kuvio 6. Kuluttajien luottamusindikaattori EU-maissa, toukokuu 2005. Poikkeama maan keskiarvosta 10/1995–*



*Laskettu kausitasoitetuista sarjoista; Malta ei tee tutkimusta; Ranskan tieto puuttuu sarjan katkeamisen vuoksi; keskiarvot lyhyemmältä ajalta: Luxemburg 1/2002-, Kypros, Liettua ja Puola 1/2001-, Slovakia 4/1999-

Lähde: European Commission, DG ECFIN, Business and Consumer Survey Results: May 2005
http://europa.eu.int/comm/economy_finance/indicators/businessandconsumersurveys_en.htm

Ajankohdan edullisuus

Kuluttajien näkemykset *kestotavaroiden ostamisen* ja varsinkin *lainanoton* kannattavuudesta romahtivat 1980- ja 1990-lukujen vaihteessa. Lainanoton saldoluku kävi alimmillaan vuonna 1992 lähes -80:ssä. Näkemykset *säästämisestä* sen sijaan parani nopeasti syvimmän laman aikana. Jo loppuvuodesta 1991 alkoi kuluttajien enemmistö jälleen pitää myös kuluttamista kannattavana. Kestotavaroiden ostaminen koettiin vuosia edulliseksi, kunnes vuonna 2000 näkemykset inflaation hie-män pahennuttua alkoivat heikentyä. Euron tulo pudotti ostamisen saldoluvun miinukselle, mutta vuoden 2003 alussa ylettiin äkkiä ennätykseen +37 lähinnä autojen halpenemisen ansiosta. Arviot lainanotosta piristyivät vuoden 1993 alussa ja nousivat myöhemmin kesällä 1999 saldolukuun +40. Lainakorkojen nousu ja asuntojen korkeat hinnat kuitenkin heikensivät sen jälkeen jyrkästi kuluttajien näkemyksiä lainanoton kannattavuudesta. Vuoden 2001 alusta lainanotto on jälleen koettu edulliseksi korkojen laskettua. Kuluttajien näkemykset säästämisen edullisuudesta romahtivat vuonna 1993 mutta paranivat sitten hiljajseen.

Kuluttajien luottamusindikaattori

Kuluttajien taloudelliset mielialat olivat 1980-luvun jälkipuoliskolla myönteisiä. Jo vuoden 1989 lopulla kuluttajat kuitenkin aavistivat kansantalouden kääntymisen lamaan. Näkemykset pysyivät pessimistisinä vuoteen 1993 saakka. Lopulta maan talouskasvu elpyi ja kuluttajien luottamus nousi korkealle pariaksi vuodeksi, kunnes alkuvuoden 1996 minitaantumun aikoihin varovaisuus jälleen yleistyi. Sen jälkeen tunnelmat kuitenkin paranivat nopeasti, ja luottamusindikaattorin arvo oli vuosina 1997–2000 pääsääntöisesti yli +15. Syksyllä 1998 maailman talouskriisit lisäsivät hie-män epävarmuutta kuluttajien keskuudessa. Vuoden 2000 alun huipun jälkeen kuluttajien luottamus talouteen heikkeni selvästi maailmantalouden taantuessa. Taloususko vahvistui uudelleen vuoden 2002 alussa, minkä jälkeen näkemyksiä leimasi varovaisuus vuoden 2003 lopulle.

Luottamusindikaattori EU-maissa

Suomalaisten kuluttajien talousnäkemykset ovat kansainvälisesti verrattuna hyvin valoisia, kun niitä mitataan kuluttajien luottamusindikaattorilla. On kuitenkin suositeltavaa tarkastella luottamusindikaattorin poikkeamaa sen pitkän aikavälin keskiarvosta. Toukokuussa talouden kehitykseen suhtauduttiin suhteellisesti luottavaisimmin Slovakiassa. Monissa vanhoissa EU-maissa kuluttajien näkemykset olivat pessimistisiä. EU-maiden (yksityisen kulutuksen arvolla painotettu) keskimääräinen luottamusindikaattoripoikkeama oli toukokuussa -4, euroalueella -5. EU:n komission kuukausittain julkaisemat indikaattoriluvut laske-taan kausitasoitetuista sarjoista.

Taulukko 1.**OMA TALOUS, MENNYT VUOSI**

Millainen on oma taloudellinen tilanteenne nyt verrattuna tilanteeseen 12 kk sitten? Prosenttia kuluttajista

| Haastattelu- ajankohta | "paljon parempi" | "hieman parempi" | "saman- lainen" | "hieman huonompi" | "paljon huonompi" | "ei osaa sanoa" | Saldo- luku |
|---------------------------|---------------------|---------------------|--------------------|----------------------|----------------------|--------------------|----------------|
| 2004 5 | 4,0 | 21,7 | 58,6 | 12,4 | 3,0 | 0,3 | 5,6 |
| 6 | 4,7 | 22,6 | 56,7 | 12,8 | 2,8 | 0,4 | 6,8 |
| 7 | 5,2 | 22,6 | 57,7 | 11,5 | 2,5 | 0,5 | 8,2 |
| 8 | 3,9 | 23,5 | 58,6 | 11,9 | 1,8 | 0,3 | 7,9 |
| 9 | 3,8 | 21,8 | 58,5 | 13,3 | 2,5 | 0,2 | 5,5 |
| 10 | 3,4 | 21,7 | 58,6 | 13,1 | 2,8 | 0,5 | 4,9 |
| 11 | 3,6 | 23,3 | 56,1 | 13,9 | 2,9 | 0,2 | 5,4 |
| 12 | 4,8 | 23,1 | 57,1 | 11,9 | 2,7 | 0,4 | 7,8 |
| 2005 1 | 3,6 | 24,3 | 56,4 | 12,9 | 2,4 | 0,3 | 6,9 |
| 2 | 3,5 | 22,7 | 57,9 | 13,0 | 2,7 | 0,3 | 5,5 |
| 3 | 4,4 | 23,3 | 57,7 | 12,3 | 2,0 | 0,2 | 7,9 |
| 4 | 4,8 | 25,1 | 55,6 | 12,3 | 1,9 | 0,2 | 9,3 |
| 5 | 4,3 | 23,5 | 57,0 | 12,8 | 2,3 | 0,2 | 7,3 |
| 6 | 3,5 | 23,4 | 56,4 | 13,1 | 3,3 | 0,3 | 5,3 |

Taulukko 2.**OMA TALOUS, TULEVA VUOSI**

Millainen on oma taloudellinen tilanteenne 12 kk kuluttua verrattuna nykyiseen? Prosenttia kuluttajista

| Haastattelu- ajankohta | "paljon parempi" | "hieman parempi" | "saman- lainen" | "hieman huonompi" | "paljon huonompi" | "ei osaa sanoa" | Saldo- luku |
|---------------------------|---------------------|---------------------|--------------------|----------------------|----------------------|--------------------|----------------|
| 2004 5 | 4,5 | 22,9 | 61,8 | 8,5 | 1,0 | 1,4 | 10,7 |
| 6 | 3,7 | 23,7 | 61,8 | 8,1 | 1,1 | 1,5 | 10,4 |
| 7 | 3,4 | 23,4 | 61,8 | 8,5 | 1,0 | 2,0 | 9,9 |
| 8 | 3,5 | 25,6 | 59,6 | 8,9 | 1,1 | 1,2 | 10,8 |
| 9 | 4,3 | 25,6 | 60,3 | 8,0 | 0,5 | 1,3 | 12,5 |
| 10 | 4,4 | 26,0 | 58,4 | 8,9 | 0,3 | 1,9 | 12,7 |
| 11 | 3,8 | 26,0 | 58,9 | 8,7 | 0,9 | 1,6 | 11,6 |
| 12 | 4,1 | 25,7 | 59,6 | 7,7 | 1,0 | 2,0 | 12,1 |
| 2005 1 | 4,0 | 26,5 | 56,9 | 10,4 | 1,2 | 1,0 | 10,9 |
| 2 | 5,4 | 26,8 | 58,2 | 8,1 | 0,8 | 0,8 | 13,9 |
| 3 | 4,5 | 26,4 | 58,0 | 9,3 | 1,0 | 0,9 | 12,0 |
| 4 | 3,7 | 27,0 | 58,1 | 9,4 | 0,6 | 1,3 | 11,9 |
| 5 | 3,6 | 26,4 | 59,7 | 8,8 | 0,8 | 0,7 | 11,6 |
| 6 | 3,6 | 24,8 | 59,7 | 9,7 | 1,3 | 0,9 | 9,9 |

Taulukko 3.**SUOMEN TALOUS, MENNYT VUOSI**

Millainen on Suomen taloudellinen tilanne nyt verrattuna tilanteeseen 12 kk sitten? Prosenttia kuluttajista

| Haastattelu- ajankohta | "paljon parempi" | "hieman parempi" | "saman- lainen" | "hieman huonompi" | "paljon huonompi" | "ei osaa sanoa" | Saldo- luku |
|---------------------------|---------------------|---------------------|--------------------|----------------------|----------------------|--------------------|----------------|
| 2004 5 | 0,7 | 24,5 | 53,5 | 17,8 | 1,2 | 2,3 | 2,9 |
| 6 | 0,8 | 22,9 | 57,5 | 15,2 | 0,9 | 2,7 | 3,7 |
| 7 | 0,5 | 22,4 | 59,2 | 14,6 | 1,2 | 2,1 | 3,2 |
| 8 | 0,3 | 24,9 | 57,0 | 14,0 | 1,3 | 2,6 | 4,5 |
| 9 | 0,4 | 22,4 | 56,8 | 16,6 | 0,9 | 2,9 | 2,4 |
| 10 | 0,8 | 20,2 | 58,0 | 17,7 | 1,0 | 2,3 | 1,1 |
| 11 | 0,7 | 20,6 | 56,3 | 18,6 | 1,5 | 2,4 | 0,2 |
| 12 | 1,0 | 23,7 | 59,7 | 12,1 | 0,9 | 2,7 | 5,9 |
| 2005 1 | 0,5 | 22,5 | 62,5 | 11,4 | 0,9 | 2,3 | 5,2 |
| 2 | 0,7 | 23,2 | 61,9 | 10,1 | 1,0 | 3,1 | 6,2 |
| 3 | 0,7 | 23,1 | 63,2 | 9,3 | 1,0 | 2,7 | 6,6 |
| 4 | 0,4 | 20,7 | 62,4 | 12,9 | 1,2 | 2,5 | 3,1 |
| 5 | 0,6 | 18,7 | 62,7 | 15,3 | 1,3 | 1,4 | 1,0 |
| 6 | 0,2 | 15,0 | 57,1 | 23,7 | 1,8 | 2,2 | -5,9 |

Taulukko 4.

SUOMEN TALOUS, TULEVA VUOSI

Millainen on Suomen taloudellinen tilanne 12 kk kuluttua verrattuna nykyiseen? Prosenttia kuluttajista

| Haastattelu- ajankohta | "paljon parempi" | "hieman parempi" | "saman- lainen" | "hieman huonompi" | "paljon huonompi" | "ei osaa sanoa" | Saldo- luku |
|---------------------------|---------------------|---------------------|--------------------|----------------------|----------------------|--------------------|----------------|
| 2004 5 | 1,0 | 29,3 | 48,2 | 18,3 | 0,8 | 2,3 | 5,7 |
| 6 | 0,5 | 30,1 | 48,3 | 17,8 | 0,8 | 2,5 | 5,9 |
| 7 | 0,6 | 28,8 | 50,2 | 17,2 | 0,8 | 2,4 | 5,6 |
| 8 | 0,2 | 31,9 | 47,3 | 17,7 | 1,1 | 1,9 | 6,3 |
| 9 | 0,3 | 29,1 | 48,2 | 19,0 | 1,0 | 2,3 | 4,4 |
| 10 | 0,5 | 27,6 | 48,6 | 19,7 | 1,6 | 2,1 | 2,8 |
| 11 | 0,2 | 24,8 | 50,6 | 20,7 | 1,1 | 2,6 | 1,1 |
| 12 | 0,4 | 30,1 | 50,1 | 16,7 | 0,9 | 1,8 | 6,2 |
| 2005 1 | 0,3 | 28,3 | 52,1 | 17,0 | 0,8 | 1,5 | 5,1 |
| 2 | 0,5 | 29,3 | 51,2 | 16,2 | 0,8 | 2,1 | 6,3 |
| 3 | 0,8 | 32,0 | 51,0 | 14,2 | 0,7 | 1,3 | 8,9 |
| 4 | 0,6 | 26,7 | 52,9 | 17,8 | 0,6 | 1,4 | 4,4 |
| 5 | 0,6 | 24,9 | 50,3 | 21,5 | 1,5 | 1,1 | 0,8 |
| 6 | 0,2 | 20,0 | 47,5 | 29,3 | 1,9 | 1,0 | -6,4 |

Taulukko 5.

KULUTTAJAHINNAT NYT

Millaiset ovat kuluttajahinnat nyt verrattuna 12 kk sitten? Prosenttia kuluttajista

| Haastattelu- ajankohta | "paljon korkeammat" | "melko paljon korkeammat" | "hieman korkeammat" | "yhtä korkeat" | "alemmat" | "ei osaa sanoa" | Hintojen muutos arvioitu, % | KHI, % |
|---------------------------|------------------------|---------------------------------|------------------------|-------------------|-----------|--------------------|--------------------------------|--------|
| 2004 5 | 3,6 | 10,0 | 56,2 | 25,1 | 4,4 | 0,8 | 2,2 | -0,1 |
| 6 | 3,5 | 10,4 | 56,6 | 23,9 | 4,7 | 1,0 | 2,2 | -0,1 |
| 7 | 4,0 | 9,4 | 56,0 | 26,0 | 4,0 | 0,6 | 2,2 | 0,3 |
| 8 | 3,7 | 9,1 | 58,3 | 23,8 | 3,8 | 1,4 | 2,3 | 0,4 |
| 9 | 2,7 | 9,6 | 56,1 | 27,6 | 3,0 | 1,0 | 2,1 | 0,4 |
| 10 | 3,7 | 10,1 | 57,3 | 26,6 | 1,6 | 0,6 | 2,3 | 0,9 |
| 11 | 3,9 | 10,2 | 57,0 | 25,2 | 2,9 | 0,8 | 2,3 | 0,5 |
| 12 | 4,2 | 10,2 | 57,6 | 22,8 | 3,8 | 1,4 | 2,3 | 0,4 |
| 2005 1 | 3,2 | 10,2 | 56,9 | 24,9 | 4,3 | 0,5 | 2,2 | 0,2 |
| 2 | 4,1 | 9,8 | 56,9 | 25,1 | 3,6 | 0,5 | 2,2 | 0,2 |
| 3 | 3,0 | 9,2 | 60,0 | 24,5 | 2,4 | 0,9 | 2,3 | 1,0 |
| 4 | 4,0 | 9,5 | 59,9 | 22,8 | 3,3 | 0,6 | 2,2 | 1,2 |
| 5 | 3,3 | 8,5 | 60,1 | 24,9 | 2,6 | 0,6 | 2,3 | 0,8 |
| 6 | 3,8 | 8,6 | 60,3 | 25,0 | 1,6 | 0,6 | 2,4 | .. |

Taulukko 6.

KULUTTAJAHINNAT VUODEN KULUTTUA

Miten kuluttajahinnat muuttuvat seuraavien 12 kk aikana? Prosenttia kuluttajista

| Haastattelu- ajankohta | "nousevat nopeammin kuin nyt" | "nousevat samaa vauhtia kuin nyt" | "nousevat hitaammin kuin nyt" | "pysyvät nykyisellä tasolla" | "laskevat" | "ei osaa sanoa" | Odotettu hintojen- muutos, % |
|---------------------------|-------------------------------------|--|-------------------------------------|------------------------------------|------------|--------------------|------------------------------------|
| 2004 5 | 9,9 | 44,9 | 14,1 | 26,3 | 3,3 | 1,5 | 2,0 |
| 6 | 9,2 | 45,0 | 13,5 | 27,4 | 3,3 | 1,5 | 1,8 |
| 7 | 6,7 | 46,8 | 14,5 | 28,4 | 2,2 | 1,5 | 2,0 |
| 8 | 10,2 | 48,9 | 11,2 | 26,8 | 1,8 | 1,3 | 2,1 |
| 9 | 7,4 | 50,2 | 12,0 | 27,5 | 2,0 | 0,9 | 1,8 |
| 10 | 8,4 | 47,9 | 13,4 | 26,6 | 2,4 | 1,2 | 2,0 |
| 11 | 7,8 | 47,2 | 13,6 | 27,2 | 2,8 | 1,3 | 1,9 |
| 12 | 7,0 | 48,1 | 11,8 | 28,3 | 3,0 | 1,7 | 1,9 |
| 2005 1 | 8,5 | 48,4 | 12,3 | 25,6 | 4,1 | 1,0 | 1,9 |
| 2 | 6,6 | 51,5 | 12,5 | 25,0 | 3,4 | 1,0 | 1,9 |
| 3 | 6,9 | 55,4 | 11,3 | 22,8 | 2,8 | 0,8 | 2,1 |
| 4 | 8,4 | 54,5 | 12,6 | 21,0 | 2,4 | 1,1 | 2,1 |
| 5 | 7,5 | 51,9 | 13,4 | 24,3 | 1,9 | 1,0 | 2,2 |
| 6 | 8,8 | 53,5 | 11,5 | 22,8 | 2,4 | 0,9 | 2,2 |

Taulukko 7.**TYÖTTÖMYYDEN KEHITYS**

Paljonko Suomessa on työttömiä 12 kk kuluttua verrattuna nykyhetkeen? Prosenttia kuluttajista

| Haastattelu- ajankohta | "paljon enemmän" | "hieman enemmän" | "yhtä paljon" | "hieman vähemmän" | "paljon vähemmän" | "ei osaa sanoa" | Saldo- luku | |
|---------------------------|---------------------|---------------------|------------------|----------------------|----------------------|--------------------|----------------|-------|
| 2004 | 5 | 2,7 | 35,8 | 38,6 | 22,1 | 0,1 | 0,8 | -9,5 |
| | 6 | 2,3 | 35,7 | 38,6 | 22,1 | 0,2 | 1,0 | -8,9 |
| | 7 | 2,0 | 37,0 | 40,6 | 19,7 | 0,1 | 0,6 | -10,6 |
| | 8 | 1,6 | 30,4 | 42,8 | 24,3 | 0,2 | 0,6 | -4,5 |
| | 9 | 3,8 | 42,5 | 34,8 | 18,2 | 0,2 | 0,5 | -15,8 |
| | 10 | 3,3 | 42,4 | 34,7 | 19,0 | 0,3 | 0,4 | -14,7 |
| | 11 | 4,8 | 43,4 | 31,8 | 18,4 | 0,2 | 1,4 | -17,1 |
| | 12 | 2,0 | 34,8 | 37,7 | 24,6 | 0,3 | 0,6 | -6,8 |
| 2005 | 1 | 1,9 | 34,4 | 38,8 | 24,1 | 0,1 | 0,7 | -6,9 |
| | 2 | 2,2 | 28,9 | 35,9 | 31,6 | 0,6 | 0,8 | -0,3 |
| | 3 | 1,5 | 30,5 | 38,2 | 29,1 | 0,5 | 0,2 | -1,8 |
| | 4 | 1,9 | 30,7 | 37,0 | 29,1 | 0,3 | 1,0 | -2,5 |
| | 5 | 2,9 | 35,1 | 34,7 | 26,2 | 0,5 | 0,5 | -6,9 |
| | 6 | 4,0 | 41,6 | 33,9 | 19,8 | 0,3 | 0,3 | -14,6 |

Taulukko 8.**OSTAMISEN EDULLISUUS**

Onko ajankohta otollinen kestotavaroiden ostamiseen? Prosenttia kuluttajista

| Haastattelu- ajankohta | "ostaminen on edullista" | "ei kumpaa- kaan" | "ostaminen on epäedullista" | "ei osaa sanoa" | Saldo- luku | |
|---------------------------|-----------------------------|-------------------------|-----------------------------------|--------------------|----------------|------|
| 2004 | 5 | 51,4 | 14,7 | 24,1 | 9,8 | 27,2 |
| | 6 | 52,1 | 14,2 | 23,3 | 10,4 | 28,8 |
| | 7 | 53,7 | 14,6 | 20,0 | 11,7 | 33,7 |
| | 8 | 51,5 | 15,6 | 22,1 | 10,9 | 29,4 |
| | 9 | 47,8 | 19,1 | 22,1 | 11,1 | 25,7 |
| | 10 | 46,8 | 17,2 | 25,0 | 10,9 | 21,8 |
| | 11 | 46,2 | 17,7 | 24,5 | 11,6 | 21,6 |
| | 12 | 43,5 | 18,6 | 26,6 | 11,4 | 16,9 |
| 2005 | 1 | 53,0 | 21,5 | 18,4 | 7,1 | 34,5 |
| | 2 | 50,8 | 20,6 | 20,7 | 8,0 | 30,1 |
| | 3 | 48,0 | 21,9 | 21,4 | 8,6 | 26,6 |
| | 4 | 46,6 | 25,4 | 20,2 | 7,8 | 26,4 |
| | 5 | 47,4 | 24,3 | 21,1 | 7,3 | 26,4 |
| | 6 | 45,8 | 23,4 | 23,0 | 7,9 | 22,8 |

Taulukko 9.**RAHANKÄYTÖN VERTAILU**

Paljonko rahaa käytätte kestotavaroihin seuraavien 12 kk aikana verrattuna edellisiin 12 kk?

Prosenttia kuluttajista

| Haastattelu- ajankohta | "paljon enemmän" | "hieman enemmän" | "yhtä paljon" | "hieman vähemmän" | "paljon vähemmän" | "ei osaa sanoa" | Saldo- luku | |
|---------------------------|---------------------|---------------------|------------------|----------------------|----------------------|--------------------|----------------|-------|
| 2004 | 5 | 7,2 | 20,1 | 34,5 | 22,6 | 14,5 | 1,1 | -8,5 |
| | 6 | 5,6 | 20,5 | 33,4 | 25,0 | 14,6 | 0,9 | -11,2 |
| | 7 | 6,0 | 21,7 | 35,8 | 22,6 | 13,1 | 0,7 | -7,5 |
| | 8 | 7,4 | 21,6 | 31,6 | 24,9 | 13,6 | 0,9 | -7,9 |
| | 9 | 7,2 | 19,5 | 34,6 | 23,4 | 14,6 | 0,8 | -9,3 |
| | 10 | 7,2 | 20,6 | 32,5 | 23,8 | 15,3 | 0,7 | -9,8 |
| | 11 | 7,5 | 21,9 | 32,5 | 23,7 | 13,3 | 1,1 | -6,7 |
| | 12 | 6,6 | 21,5 | 32,2 | 24,7 | 14,0 | 1,0 | -8,9 |
| 2005 | 1 | 5,8 | 19,6 | 41,0 | 20,7 | 12,3 | 0,7 | -7,1 |
| | 2 | 5,7 | 19,5 | 43,1 | 19,3 | 11,6 | 0,9 | -5,7 |
| | 3 | 6,2 | 19,8 | 42,2 | 21,0 | 10,4 | 0,4 | -4,9 |
| | 4 | 5,8 | 21,1 | 41,6 | 19,6 | 11,2 | 0,8 | -4,6 |
| | 5 | 6,9 | 19,4 | 41,0 | 20,8 | 11,3 | 0,6 | -5,1 |
| | 6 | 5,1 | 19,4 | 39,6 | 21,0 | 14,2 | 0,7 | -9,8 |

Taulukko 10.**SÄÄSTÄMISEN EDULLISUUS***Onko ajankohta otollinen säästämiseen? Prosenttia kuluttajista*

| Haastattelu- ajankohta | "erittäin hyvä aika" | "melko hyvä aika" | "melko huono aika" | "erittäin huono aika" | "ei osaa sanoa" | Saldo- luku |
|---------------------------|-------------------------|----------------------|-----------------------|--------------------------|--------------------|----------------|
| 2004 5 | 5,2 | 57,1 | 25,7 | 5,9 | 6,0 | 15,0 |
| 6 | 4,9 | 56,2 | 27,1 | 5,8 | 6,0 | 13,7 |
| 7 | 4,8 | 54,0 | 28,8 | 6,3 | 6,2 | 11,1 |
| 8 | 4,7 | 55,4 | 28,5 | 5,6 | 5,8 | 12,6 |
| 9 | 4,9 | 57,1 | 27,8 | 5,2 | 5,0 | 14,3 |
| 10 | 4,0 | 57,7 | 27,1 | 4,8 | 6,5 | 14,5 |
| 11 | 4,9 | 56,4 | 26,7 | 4,5 | 7,5 | 15,2 |
| 12 | 5,1 | 56,4 | 27,5 | 4,8 | 6,2 | 14,8 |
| 2005 1 | 4,8 | 57,7 | 27,7 | 4,6 | 5,3 | 15,2 |
| 2 | 4,8 | 57,5 | 26,4 | 5,6 | 5,8 | 14,7 |
| 3 | 4,4 | 56,9 | 28,2 | 4,5 | 6,0 | 14,2 |
| 4 | 5,7 | 58,3 | 27,1 | 3,4 | 5,4 | 17,9 |
| 5 | 4,8 | 57,3 | 27,6 | 5,3 | 5,1 | 14,3 |
| 6 | 5,3 | 56,4 | 25,8 | 5,7 | 6,8 | 14,9 |

Taulukko 11a.**SÄÄSTÄMISMAHDOLLISUUDET***Pystyykö taloutenne säästämään seuraavien 12 kk aikana? Prosenttia kotitalouksista*

| Haastattelu- ajankohta | "erittäin todennäk. kyllä" | "melko todennäk. kyllä" | "melko todennäk. ei" | "erittäin todennäk. ei" | "ei osaa sanoa" | Saldo- luku |
|---------------------------|----------------------------------|-------------------------------|----------------------------|-------------------------------|--------------------|----------------|
| 2004 5 | 47,0 | 31,5 | 9,3 | 11,1 | 1,1 | 47,0 |
| 6 | 48,0 | 31,4 | 10,1 | 8,8 | 1,8 | 49,8 |
| 7 | 42,9 | 31,4 | 12,6 | 11,5 | 1,6 | 40,8 |
| 8 | 45,5 | 33,1 | 9,7 | 10,5 | 1,1 | 46,7 |
| 9 | 45,5 | 34,5 | 9,4 | 10,1 | 0,6 | 47,9 |
| 10 | 41,8 | 30,4 | 13,2 | 12,8 | 1,8 | 37,6 |
| 11 | 45,7 | 33,2 | 9,1 | 10,3 | 1,6 | 47,4 |
| 12 | 44,9 | 33,9 | 8,9 | 10,4 | 1,8 | 47,0 |
| 2005 1 | 39,3 | 36,0 | 12,6 | 10,7 | 1,4 | 40,2 |
| 2 | 43,4 | 35,9 | 10,8 | 8,7 | 1,1 | 47,3 |
| 3 | 43,1 | 35,1 | 11,4 | 8,7 | 1,6 | 46,2 |
| 4 | 39,3 | 35,2 | 14,7 | 9,4 | 1,4 | 40,2 |
| 5 | 44,7 | 36,8 | 9,6 | 7,7 | 1,2 | 50,7 |
| 6 | 42,3 | 36,8 | 10,0 | 9,2 | 1,6 | 46,5 |

Taulukko 11b.**SÄÄSTÄMISEN SYYT*)***Mitä varten säästätte seuraavien 12 kk aikana?**Prosenttia kotitalouksista*

| Haastattelu- ajankohta | Velan- hoito | Asunto- etukäteén | Kesto- tavarat | Loma | Pahapäivä | Vanhuus | Muu syy |
|---------------------------|-----------------|----------------------|-------------------|------|-----------|---------|---------|
| 2004 5 | .. | .. | .. | .. | .. | .. | .. |
| 6 | .. | .. | .. | .. | .. | .. | .. |
| 7 | 37,8 | 9,8 | 27,1 | 38,7 | 50,3 | 27,6 | 6,6 |
| 8 | .. | .. | .. | .. | .. | .. | .. |
| 9 | .. | .. | .. | .. | .. | .. | .. |
| 10 | 38,8 | 10,3 | 27,3 | 34,9 | 50,6 | 26,1 | 9,0 |
| 11 | .. | .. | .. | .. | .. | .. | .. |
| 12 | .. | .. | .. | .. | .. | .. | .. |
| 2005 1 | 40,0 | 9,9 | 29,2 | 41,4 | 53,0 | 30,3 | 11,8 |
| 2 | .. | .. | .. | .. | .. | .. | .. |
| 3 | .. | .. | .. | .. | .. | .. | .. |
| 4 | 38,7 | 12,4 | 27,3 | 41,8 | 53,1 | 30,0 | 9,2 |
| 5 | .. | .. | .. | .. | .. | .. | .. |
| 6 | .. | .. | .. | .. | .. | .. | .. |

*) Ks. sivu 15, Huomautuksia taulukoista

Taulukko 11c.

SÄÄSTÖJEN SIJOITUSMUODOT*)

Mihin sijoitatte säästöt seuraavien 12 kk aikana? Prosenttia kotitalouksista

| Haastattelu- ajankohta | Pankki- tili | Asunto- osake | Kiinteä omaisuus | Pörssi- osakkeet | Muut arvopaperit | Vakuutus- säästöt | Muu kohde |
|---------------------------|-----------------|------------------|---------------------|---------------------|---------------------|----------------------|-----------|
| 2004 | 5 | .. | .. | .. | .. | .. | .. |
| | 6 | .. | .. | .. | .. | .. | .. |
| | 7 | 50,5 | 9,7 | 11,0 | 9,5 | 17,9 | 10,6 |
| | 8 | .. | .. | .. | .. | .. | .. |
| | 9 | .. | .. | .. | .. | .. | .. |
| | 10 | 47,9 | 9,6 | 12,7 | 9,0 | 18,4 | 10,5 |
| | 11 | .. | .. | .. | .. | .. | .. |
| | 12 | .. | .. | .. | .. | .. | .. |
| 2005 | 1 | 54,7 | 11,3 | 16,5 | 8,8 | 20,7 | 15,2 |
| | 2 | .. | .. | .. | .. | .. | .. |
| | 3 | .. | .. | .. | .. | .. | .. |
| | 4 | 54,0 | 12,4 | 14,1 | 9,1 | 22,1 | 13,6 |
| | 5 | .. | .. | .. | .. | .. | .. |
| | 6 | .. | .. | .. | .. | .. | .. |

Taulukko 12.

KOTITALOUDEN RAHATILANNE

Mikä on taloutenne nykyinen rahatilanne? Prosenttia kotitalouksista

| Haastattelu- ajankohta | "säästämme paljon" | "säästämme hieman" | "tulot = menot" | "käytämme säästöjä" | "velkaan- numme" | "ei osaa sanoa" | Saldo- luku | |
|---------------------------|-----------------------|-----------------------|--------------------|------------------------|---------------------|--------------------|----------------|------|
| 2004 | 5 | 6,2 | 57,1 | 30,8 | 2,8 | 2,6 | 0,5 | 30,7 |
| | 6 | 7,4 | 56,0 | 30,2 | 3,1 | 2,7 | 0,8 | 31,1 |
| | 7 | 5,8 | 57,1 | 29,1 | 5,1 | 2,2 | 0,7 | 29,7 |
| | 8 | 6,2 | 57,0 | 30,0 | 3,5 | 2,3 | 1,0 | 30,6 |
| | 9 | 6,4 | 58,4 | 28,1 | 4,1 | 2,7 | 0,3 | 30,9 |
| | 10 | 5,2 | 53,8 | 32,6 | 4,7 | 2,8 | 0,9 | 27,0 |
| | 11 | 6,8 | 57,7 | 29,4 | 3,0 | 2,1 | 1,1 | 32,0 |
| | 12 | 7,1 | 57,6 | 26,2 | 4,5 | 3,8 | 0,8 | 29,8 |
| 2005 | 1 | 6,8 | 54,8 | 29,8 | 4,6 | 3,2 | 0,9 | 28,6 |
| | 2 | 6,5 | 59,3 | 27,4 | 3,5 | 2,6 | 0,7 | 31,8 |
| | 3 | 8,6 | 56,0 | 27,1 | 4,2 | 3,3 | 0,8 | 31,3 |
| | 4 | 6,7 | 57,3 | 29,8 | 3,5 | 2,2 | 0,6 | 31,4 |
| | 5 | 8,9 | 58,3 | 25,7 | 4,2 | 2,3 | 0,5 | 33,6 |
| | 6 | 7,1 | 57,1 | 26,5 | 5,5 | 2,9 | 0,9 | 30,0 |

Taulukko 13a.

AUTON OSTO*)

Aikooko taloutenne hankkia tai vaihtaa henkilöauton seuraavien 6 kk / 12 kk aikana? Prosenttia kotitalouksista

| Haastattelu- ajankohta | "kyllä, varmasti" | "mahdoli- sesti" | "luultavasti ei" | "ei" | "ei osaa sanoa" | suunnittelu- jakso, kk | |
|---------------------------|----------------------|---------------------|---------------------|------|--------------------|---------------------------|----|
| 2004 | 5 | 9,4 | 8,1 | 5,5 | 75,8 | 1,1 | 12 |
| | 6 | 9,1 | 8,0 | 5,5 | 76,2 | 1,3 | 12 |
| | 7 | 10,7 | 8,1 | 5,5 | 74,9 | 0,7 | 12 |
| | 8 | 10,1 | 10,4 | 4,1 | 74,9 | 0,6 | 12 |
| | 9 | 11,1 | 6,2 | 5,8 | 75,9 | 0,9 | 12 |
| | 10 | 9,6 | 7,0 | 5,3 | 76,8 | 1,2 | 12 |
| | 11 | 8,7 | 8,7 | 4,7 | 76,3 | 1,6 | 12 |
| | 12 | 9,4 | 9,3 | 8,0 | 72,7 | 0,6 | 12 |
| 2005 | 1 | 9,4 | 9,1 | 7,3 | 73,6 | 0,7 | 12 |
| | 2 | 10,4 | 9,0 | 7,9 | 72,0 | 0,7 | 12 |
| | 3 | 9,9 | 8,8 | 5,9 | 74,8 | 0,7 | 12 |
| | 4 | 8,4 | 8,5 | 4,7 | 77,2 | 1,4 | 12 |
| | 5 | 9,6 | 8,1 | 5,0 | 76,8 | 0,5 | 12 |
| | 6 | 8,9 | 6,8 | 6,2 | 77,1 | 1,0 | 12 |

*) Ks. sivu 15, Huomautuksia taulukoista

Taulukko 13b.**UUSI VAI KÄYTETTY AUTO*)**

Aiotteko hankkia uuden vai käytetyn henkilöauton seuraavien 6 kk / 12 kk aikana? Prosenttia kotitalouksista

| Haastattelu- ajankohta | "uusi, varmasti" | "uusi, mahd." | "käytetty, varmasti" | "käytetty, mahd." | Yhteensä | suunnittelu- jakso, kk | |
|---------------------------|---------------------|------------------|-------------------------|----------------------|----------|---------------------------|----|
| 2004 | 5 | 3,7 | 2,6 | 5,7 | 5,6 | 17,5 | 12 |
| | 6 | 2,6 | 2,2 | 6,5 | 5,8 | 17,1 | 12 |
| | 7 | 3,0 | 2,2 | 7,8 | 6,0 | 18,9 | 12 |
| | 8 | 4,0 | 2,7 | 6,1 | 7,7 | 20,5 | 12 |
| | 9 | 3,3 | 2,4 | 7,8 | 3,8 | 17,3 | 12 |
| | 10 | 3,1 | 2,3 | 6,6 | 4,8 | 16,7 | 12 |
| | 11 | 2,6 | 2,2 | 6,1 | 6,5 | 17,4 | 12 |
| | 12 | 2,6 | 2,3 | 6,8 | 7,0 | 18,7 | 12 |
| 2005 | 1 | 2,6 | 1,6 | 6,8 | 7,5 | 18,5 | 12 |
| | 2 | 3,3 | 2,2 | 7,1 | 6,8 | 19,4 | 12 |
| | 3 | 2,8 | 1,9 | 7,2 | 6,9 | 18,7 | 12 |
| | 4 | 2,2 | 2,2 | 6,2 | 6,3 | 16,8 | 12 |
| | 5 | 3,3 | 1,8 | 6,3 | 6,2 | 17,7 | 12 |
| | 6 | 2,6 | 2,0 | 6,3 | 4,8 | 15,6 | 12 |

Taulukko 14a.**ASUNNON OSTO*)**

Aikooko taloutenne hankkia tai vaihtaa omistusasunnon seuraavien 12 kk aikana? Prosenttia kotitalouksista

| Haastattelu- ajankohta | "kyllä, varmasti" | "mahdolli- sesti" | "luultavasti ei" | "ei" | "ei osaa sanoa" | |
|---------------------------|----------------------|----------------------|---------------------|------|--------------------|-----|
| 2004 | 5 | 4,3 | 4,6 | 1,9 | 88,9 | 0,4 |
| | 6 | 2,9 | 3,0 | 2,0 | 91,9 | 0,2 |
| | 7 | 2,8 | 4,6 | 2,7 | 89,7 | 0,1 |
| | 8 | 3,3 | 4,1 | 1,6 | 90,8 | 0,2 |
| | 9 | 2,7 | 3,9 | 2,6 | 90,4 | 0,4 |
| | 10 | 3,4 | 4,2 | 1,3 | 90,4 | 0,7 |
| | 11 | 3,6 | 3,6 | 2,8 | 89,5 | 0,4 |
| | 12 | 3,0 | 4,5 | 3,5 | 88,6 | 0,4 |
| 2005 | 1 | 3,3 | 3,9 | 2,5 | 89,7 | 0,6 |
| | 2 | 3,0 | 4,2 | 2,3 | 89,9 | 0,5 |
| | 3 | 3,8 | 4,2 | 2,3 | 88,9 | 0,8 |
| | 4 | 4,5 | 5,3 | 2,5 | 87,3 | 0,4 |
| | 5 | 4,4 | 4,7 | 1,1 | 89,6 | 0,2 |
| | 6 | 4,1 | 3,6 | 2,7 | 89,4 | 0,2 |

Taulukko 14b.**ASUNNON PERUSKORJAAMINEN*)**

Aikooko taloutenne käyttää rahaa asunnon peruskorjauksiin seuraavien 12 kk aikana? Prosenttia kotitalouksista

| Haastattelu- ajankohta | "kyllä, varmasti" | "mahdolli- sesti" | "luultavasti ei" | "ei" | "ei osaa sanoa" | |
|---------------------------|----------------------|----------------------|---------------------|------|--------------------|-----|
| 2004 | 5 | 11,3 | 5,6 | 3,8 | 78,3 | 1,0 |
| | 6 | 12,0 | 4,2 | 2,6 | 80,3 | 1,0 |
| | 7 | 9,4 | 5,1 | 4,3 | 80,3 | 1,0 |
| | 8 | 10,9 | 6,9 | 2,9 | 78,2 | 1,1 |
| | 9 | 8,5 | 5,6 | 2,7 | 82,3 | 0,9 |
| | 10 | 11,1 | 6,1 | 3,2 | 79,1 | 0,5 |
| | 11 | 9,5 | 6,2 | 3,6 | 79,3 | 1,4 |
| | 12 | 11,3 | 4,9 | 2,7 | 79,6 | 1,6 |
| 2005 | 1 | 15,6 | 7,6 | 5,4 | 70,6 | 0,8 |
| | 2 | 14,6 | 7,6 | 5,4 | 71,3 | 1,1 |
| | 3 | 17,0 | 7,2 | 3,9 | 71,1 | 0,9 |
| | 4 | 14,4 | 7,6 | 3,8 | 73,2 | 1,0 |
| | 5 | 16,5 | 6,5 | 3,2 | 73,1 | 0,8 |
| | 6 | 13,4 | 7,1 | 3,9 | 74,6 | 0,9 |

*) Ks. sivu 15, Huomautuksia taulukoista

Taulukko 15.

RAHANKÄYTTÖ KOTIIN JA VAPAA-AIKAAN

Aikooko taloutenne käyttää rahaa seuraaviin kohteisiin seuraavien 6 kk aikana? Prosenttia kotitalouksista

| Haastattelu- ajankohta | Asunnon korjaus | | Kodin sisustus | | Loma-asunto | | |
|---------------------------|-----------------|--------|----------------|--------|-------------|--------|-----|
| | "kyllä" | "ehkä" | "kyllä" | "ehkä" | "kyllä" | "ehkä" | |
| 2004 | 5 | 30,1 | 7,7 | 36,7 | 7,5 | 1,9 | 1,3 |
| | 6 | 29,7 | 6,1 | 38,3 | 6,4 | 1,3 | 1,4 |
| | 7 | 29,0 | 7,2 | 36,0 | 7,9 | 1,1 | 1,2 |
| | 8 | 26,7 | 7,2 | 35,5 | 8,0 | 1,2 | 1,1 |
| | 9 | 24,0 | 6,9 | 38,2 | 7,7 | 1,1 | 1,0 |
| | 10 | 24,8 | 6,6 | 34,1 | 7,2 | 1,3 | 0,9 |
| | 11 | 26,3 | 6,8 | 37,3 | 7,0 | 1,5 | 1,6 |
| | 12 | 23,1 | 6,5 | 38,7 | 8,2 | 1,7 | 1,3 |
| 2005 | 1 | 28,5 | 7,8 | 36,7 | 7,0 | 1,3 | 1,5 |
| | 2 | 28,6 | 8,9 | 37,6 | 8,4 | 1,8 | 1,3 |
| | 3 | 32,5 | 6,1 | 42,9 | 7,9 | 1,7 | 1,3 |
| | 4 | 33,6 | 6,6 | 41,0 | 7,2 | 2,0 | 1,6 |
| | 5 | 34,6 | 6,4 | 38,6 | 7,6 | 2,3 | 1,3 |
| | 6 | 33,8 | 6,0 | 39,3 | 7,2 | 1,7 | 1,3 |

Taulukko 15 jatkuu.

RAHANKÄYTTÖ KOTIIN JA VAPAA-AIKAAN

Aikooko taloutenne käyttää rahaa seuraaviin kohteisiin seuraavien 6 kk aikana? Prosenttia kotitalouksista

| Haastattelu- ajankohta | Viihde-elektroniikka | | Kodinkoneet | | Harr.- ja urh.välineet | | |
|---------------------------|----------------------|--------|-------------|--------|------------------------|--------|-----|
| | "kyllä" | "ehkä" | "kyllä" | "ehkä" | "kyllä" | "ehkä" | |
| 2004 | 5 | 26,0 | 12,1 | 13,6 | 6,5 | 13,4 | 3,4 |
| | 6 | 28,2 | 13,7 | 14,1 | 6,6 | 11,7 | 5,2 |
| | 7 | 25,4 | 12,7 | 14,2 | 7,2 | 12,0 | 3,6 |
| | 8 | 28,3 | 14,5 | 14,0 | 6,8 | 12,8 | 4,9 |
| | 9 | 27,5 | 13,1 | 11,9 | 4,8 | 13,3 | 5,1 |
| | 10 | 27,3 | 14,3 | 11,4 | 7,7 | 13,7 | 5,3 |
| | 11 | 28,5 | 13,2 | 14,1 | 7,1 | 12,3 | 5,3 |
| | 12 | 33,3 | 13,2 | 12,9 | 7,0 | 12,0 | 5,1 |
| 2005 | 1 | 29,1 | 12,7 | 15,4 | 6,4 | 15,6 | 4,2 |
| | 2 | 28,3 | 11,9 | 12,7 | 7,1 | 17,9 | 5,4 |
| | 3 | 28,0 | 14,5 | 14,5 | 6,7 | 19,3 | 4,7 |
| | 4 | 27,4 | 11,4 | 14,2 | 6,5 | 14,7 | 4,4 |
| | 5 | 25,3 | 11,7 | 13,7 | 5,6 | 16,1 | 3,5 |
| | 6 | 25,6 | 13,2 | 13,1 | 7,2 | 15,1 | 4,7 |

Taulukko 15 jatkuu.

RAHANKÄYTTÖ KOTIIN JA VAPAA-AIKAAN

Aikooko taloutenne käyttää rahaa seuraaviin kohteisiin seuraavien 6 kk aikana? Prosenttia kotitalouksista

| Haastattelu- ajankohta | Kulkuväline (ei auto) | | Kotimaan lomamatka | | Ulkomaan lomamatka | | |
|---------------------------|-----------------------|--------|--------------------|--------|--------------------|--------|------|
| | "kyllä" | "ehkä" | "kyllä" | "ehkä" | "kyllä" | "ehkä" | |
| 2004 | 5 | 9,5 | 4,7 | 51,8 | 11,3 | 34,9 | 11,3 |
| | 6 | 8,1 | 4,3 | 53,0 | 12,3 | 32,4 | 12,1 |
| | 7 | 7,0 | 3,4 | 46,5 | 11,2 | 34,6 | 10,7 |
| | 8 | 4,7 | 2,8 | 34,8 | 11,3 | 31,1 | 13,1 |
| | 9 | 5,5 | 3,1 | 37,0 | 11,5 | 30,6 | 12,0 |
| | 10 | 4,9 | 3,8 | 36,7 | 12,8 | 30,6 | 12,8 |
| | 11 | 4,7 | 2,5 | 36,3 | 13,4 | 28,1 | 12,1 |
| | 12 | 5,2 | 4,2 | 39,1 | 12,5 | 30,5 | 11,8 |
| 2005 | 1 | 7,5 | 4,0 | 42,3 | 12,5 | 33,5 | 11,7 |
| | 2 | 7,7 | 4,5 | 46,4 | 12,5 | 35,6 | 11,2 |
| | 3 | 9,0 | 4,3 | 48,2 | 12,0 | 35,6 | 10,5 |
| | 4 | 11,5 | 6,1 | 48,9 | 12,5 | 35,8 | 11,4 |
| | 5 | 9,2 | 4,4 | 52,1 | 13,6 | 39,6 | 9,4 |
| | 6 | 6,5 | 4,2 | 52,2 | 11,8 | 34,8 | 13,5 |

Taulukko 16.**LAINANOTON EDULLISUUS***Onko ajankohta otollinen lainan ottamiselle? Prosenttia kuluttajista*

| Haastattelu- ajankohta | "erittäin hyvä aika" | "melko hyvä aika" | "melko huono aika" | "erittäin huono aika" | "ei osaa sanoa" | Saldo- luku |
|---------------------------|-------------------------|----------------------|-----------------------|--------------------------|--------------------|----------------|
| 2004 5 | 14,6 | 57,0 | 19,0 | 4,0 | 5,4 | 29,6 |
| 6 | 10,0 | 60,1 | 17,9 | 4,8 | 7,1 | 26,3 |
| 7 | 9,3 | 63,2 | 16,1 | 4,1 | 7,3 | 28,8 |
| 8 | 11,4 | 61,3 | 15,7 | 4,3 | 7,3 | 29,9 |
| 9 | 11,0 | 61,2 | 17,8 | 4,4 | 5,6 | 28,3 |
| 10 | 8,9 | 60,8 | 19,5 | 3,9 | 6,9 | 25,6 |
| 11 | 8,6 | 59,4 | 19,2 | 4,1 | 8,7 | 24,6 |
| 12 | 11,5 | 59,3 | 15,0 | 4,6 | 9,6 | 29,1 |
| 2005 1 | 10,6 | 62,8 | 16,4 | 3,7 | 6,5 | 30,2 |
| 2 | 14,0 | 61,7 | 14,4 | 3,6 | 6,3 | 34,1 |
| 3 | 13,4 | 64,0 | 13,4 | 3,0 | 6,2 | 35,7 |
| 4 | 12,9 | 62,2 | 15,4 | 3,3 | 6,3 | 33,0 |
| 5 | 15,3 | 61,5 | 15,1 | 2,8 | 5,3 | 35,8 |
| 6 | 14,1 | 59,9 | 15,8 | 4,3 | 5,9 | 31,8 |

Taulukko 17a.**LAINANOTTOAIKEET***Aikooko taloutenne ottaa lainaa seuraavien 12 kk aikana? Prosenttia kotitalouksista*

| Haastattelu- ajankohta | "kyllä, varmasti" | "mahdoli- sesti" | "luultavasti ei" | "ei" | "ei osaa sanoa" |
|---------------------------|----------------------|---------------------|---------------------|------|--------------------|
| 2004 5 | 6,4 | 8,0 | 4,6 | 80,3 | 0,7 |
| 6 | 7,3 | 8,4 | 5,2 | 78,6 | 0,4 |
| 7 | 6,0 | 7,3 | 5,5 | 80,1 | 1,1 |
| 8 | 6,1 | 7,8 | 3,2 | 82,1 | 0,7 |
| 9 | 6,1 | 8,0 | 4,4 | 80,9 | 0,5 |
| 10 | 5,9 | 7,0 | 5,0 | 81,2 | 0,9 |
| 11 | 5,9 | 6,9 | 5,7 | 80,5 | 0,9 |
| 12 | 7,6 | 8,2 | 5,9 | 77,1 | 1,2 |
| 2005 1 | 5,3 | 8,0 | 5,2 | 80,9 | 0,6 |
| 2 | 6,2 | 7,4 | 5,4 | 80,2 | 0,9 |
| 3 | 8,0 | 7,9 | 5,6 | 77,7 | 0,7 |
| 4 | 6,8 | 6,6 | 4,8 | 80,6 | 1,1 |
| 5 | 6,7 | 7,3 | 5,9 | 79,4 | 0,7 |
| 6 | 6,6 | 7,2 | 6,0 | 79,6 | 0,6 |

Taulukko 17b.**LAINOJEN KÄYTTÖTARKOITUKSET*)***Mitä varten otatte lainaa seuraavien 12 kk aikana? Prosenttia kotitalouksista*

| Haastattelu- ajankohta | Asunto- osake | Kiinteä omaisuus | Opinnot | Kestotavarat, matkat | Arvo- paperit | Muu syy |
|---------------------------|------------------|---------------------|---------|-------------------------|------------------|---------|
| 2004 5 | .. | .. | .. | .. | .. | .. |
| 6 | .. | .. | .. | .. | .. | .. |
| 7 | 4,2 | 3,0 | 2,0 | 4,3 | 0,1 | 1,8 |
| 8 | .. | .. | .. | .. | .. | .. |
| 9 | .. | .. | .. | .. | .. | .. |
| 10 | 3,3 | 3,5 | 1,7 | 4,5 | 0,2 | 2,1 |
| 11 | .. | .. | .. | .. | .. | .. |
| 12 | .. | .. | .. | .. | .. | .. |
| 2005 1 | 3,7 | 3,1 | 2,2 | 4,4 | 0,1 | 3,3 |
| 2 | .. | .. | .. | .. | .. | .. |
| 3 | .. | .. | .. | .. | .. | .. |
| 4 | 4,9 | 3,7 | 1,2 | 4,0 | 0,5 | 2,7 |
| 5 | .. | .. | .. | .. | .. | .. |
| 6 | .. | .. | .. | .. | .. | .. |

*) Ks. sivu 15, Huomautuksia taulukoista

Taulukko 18.

KULUTTAJIEN LUOTTAMUSINDIKAATTORI JA SEN OSATEKIJÄT

Luottamusindikaattori on neljän saldoluuvun keskiarvo

| Haastattelu- ajankohta | Oma talous, tuleva 12 kk | Säästämismahdollisuudet, tuleva 12 kk | Suomen talous, tuleva 12 kk | Työttömyys, tuleva 12 kk | Kuluttajien luottamusindikaattori | Vanha kul. luottamusindikaattori | |
|---------------------------|-----------------------------|--|--------------------------------|-----------------------------|-----------------------------------|----------------------------------|------|
| 2004 | 5 | 10,7 | 47,0 | 5,7 | -9,5 | 13,5 | 10,4 |
| | 6 | 10,4 | 49,8 | 5,9 | -8,9 | 14,3 | 11,1 |
| | 7 | 9,9 | 40,8 | 5,6 | -10,6 | 11,4 | 12,1 |
| | 8 | 10,8 | 46,7 | 6,3 | -4,5 | 14,8 | 11,8 |
| | 9 | 12,5 | 47,9 | 4,4 | -15,8 | 12,2 | 10,1 |
| | 10 | 12,7 | 37,6 | 2,8 | -14,7 | 9,6 | 8,6 |
| | 11 | 11,6 | 47,4 | 1,1 | -17,1 | 10,8 | 8,0 |
| | 12 | 12,1 | 47,0 | 6,2 | -6,8 | 14,6 | 9,8 |
| 2005 | 1 | 10,9 | 40,2 | 5,1 | -6,9 | 12,3 | 12,5 |
| | 2 | 13,9 | 47,3 | 6,3 | -0,3 | 16,8 | 12,4 |
| | 3 | 12,0 | 46,2 | 8,9 | -1,8 | 16,4 | 12,4 |
| | 4 | 11,9 | 40,2 | 4,4 | -2,5 | 13,5 | 11,0 |
| | 5 | 11,6 | 50,7 | 0,8 | -6,9 | 14,0 | 9,4 |
| | 6 | 9,9 | 46,5 | -6,4 | -14,6 | 8,8 | 5,1 |

Taulukko 19.

JOIDENKIN LAITTEIDEN YLEISYYS KOTITALOUKSISSA*)

Onko taloudessanne...? Prosenttia kotitalouksista

| Haastattelu- ajankohta | Laajakuvatelevisio | Digisovitin tai -tv | DVD-laite | Digi-kamera | Tietokone | Internet-yhteys | Laajakaistayhteys | |
|---------------------------|--------------------|---------------------|-----------|-------------|-----------|-----------------|-------------------|------|
| 2002 | 2 | 11,0 | 2,0 | 10,8 | 7,5 | 56,0 | 40,8 | .. |
| | 5 | 14,3 | 2,8 | 12,5 | 7,7 | 52,9 | 39,5 | .. |
| | 8 | 13,4 | 3,0 | 13,6 | 8,3 | 55,0 | 40,6 | .. |
| | 11 | 15,1 | 3,2 | 15,8 | 9,3 | 54,9 | 41,2 | .. |
| 2003 | 2 | 17,8 | 4,3 | 15,7 | 10,9 | 57,6 | 43,4 | 12,9 |
| | 5 | 19,0 | 5,9 | 16,9 | 11,8 | 57,3 | 44,8 | 15,1 |
| | 8 | 20,6 | 5,7 | 21,3 | 15,5 | 58,3 | 44,3 | 15,4 |
| | 11 | 21,2 | 10,6 | 23,6 | 16,9 | 61,8 | 47,2 | 19,9 |
| 2004 | 2 | 23,2 | 12,5 | 26,0 | 19,3 | 59,0 | 46,0 | 21,1 |
| | 5 | 23,6 | 17,3 | 27,6 | 23,1 | 63,8 | 50,7 | 25,0 |
| | 8 | 24,6 | 17,2 | 28,6 | 28,2 | 64,5 | 51,9 | 27,1 |
| | 11 | 25,9 | 21,5 | 30,9 | 28,8 | 63,2 | 49,3 | 29,9 |
| 2005 | 2 | 29,1 | 31,6 | 40,4 | 34,3 | 67,6 | 56,0 | 37,9 |
| | 5 | 30,9 | 29,8 | 41,1 | 35,5 | 64,6 | 54,3 | 38,7 |

Taulukko 20.

KOTITALOUKSIEN SIOJITUSKOHTEET HAASTATELUHETKELLÄ*)

Mihin kohteisiin taloutenne on sijoittanut rahaa? Prosenttia kotitalouksista

| | Määräaikaissijoitus-tilit | Pörssi-osakkeet | Sijoitusrahastot | Joukko-velkakirjat | Vakuutus-säästöt | Sijoitus-asunto tai -kiinteistö | Muu kohde | |
|------|---------------------------|-----------------|------------------|--------------------|------------------|---------------------------------|-----------|-----|
| 2002 | 1 | 26,5 | 17,1 | 13,2 | 3,6 | 14,6 | 7,3 | 2,2 |
| | 4 | 29,3 | 19,2 | 17,5 | 3,0 | 15,9 | 6,9 | 2,6 |
| | 7 | 27,2 | 17,5 | 18,2 | 2,6 | 16,0 | 7,5 | 2,2 |
| | 10 | 28,2 | 17,1 | 17,1 | 2,5 | 18,4 | 7,8 | 3,1 |
| 2003 | 1 | 28,8 | 17,2 | 18,2 | 2,7 | 19,2 | 7,4 | 2,4 |
| | 4 | 31,0 | 18,2 | 18,1 | 3,2 | 19,1 | 8,0 | 1,8 |
| | 7 | 28,9 | 15,9 | 19,3 | 2,7 | 19,4 | 6,9 | 2,5 |
| | 10 | 28,1 | 17,5 | 19,2 | 2,5 | 22,9 | 9,7 | 4,1 |
| 2004 | 1 | 28,7 | 17,9 | 18,2 | 2,4 | 19,1 | 7,8 | 2,9 |
| | 4 | 29,7 | 17,3 | 20,3 | 2,4 | 20,5 | 8,0 | 3,3 |
| | 7 | 29,5 | 17,5 | 20,4 | 1,5 | 21,2 | 9,3 | 2,0 |
| | 10 | 31,6 | 15,8 | 20,5 | 2,4 | 19,1 | 7,7 | 2,7 |
| 2005 | 1 | 32,7 | 16,6 | 21,5 | 2,5 | 23,5 | 9,5 | 4,2 |
| | 4 | 33,4 | 16,3 | 23,9 | 2,0 | 21,9 | 9,8 | 4,8 |

*) Ks. sivu 15, Huomautuksia taulukoista

Kuluttajabarometrin menetelmä

Kuluttajabarometri on puhelinhaastattelututkimus (survey), jonka avulla mitataan suomalaisten mielikuvia – arvioita ja odotuksia – yleisestä ja oman kotitalouden taloudellisesta kehityksestä sekä aikomuksia tehdä suuria hankintoja, säästää tai ottaa lainaa. Lisäksi tutkimuksella selvitetään nykyaikaisten koneiden ja laitteiden yleisyyttä kotitalouksissa. Ensimmäinen kuluttajabarometritutkimus tehtiin marraskuussa 1987. Vuoteen 1991 saakka se tehtiin kaksi kertaa vuodessa, touko- ja marraskuussa. Vuonna 1992 tutkimuskerrat nostettiin neljään: tutkimuskuukaudet olivat helmi-, touko-, elo- ja marraskuu. Lokakuusta 1995 alkaen kuluttajabarometrin tiedot on kerätty EU:n komission toimeksiannosta joka kuukausi.

Kuluttajabarometrin kysymykset ovat aina olleet suurimmaksi osaksi vertailukelpoiset vastaavien kansainvälisten tutkimusten kanssa. Lokakuussa 1995 keskeisimmät kysymykset yhdenmukaistettiin EU-maiden harmonisoidun kuluttajasurveyn 15 kysymyksen kanssa. Tämä aiheutti pieniä muutoksia kuluttajabarometrin tietosisältöön. EU-kysymysten lisäksi nykyinen kuluttajabarometri sisältää parikymmentä Suomen omaa kysymystä, jotka ovat olleet mukana alusta lähtien.

Tietojen keruu

Kuluttajabarometrin tiedot kerättiin joulukuuhun 1999 saakka Tilastokeskuksen työvoimatutkimuksen yhteydessä. Tutkimuksessa käytettiin kuutta rotatoivaa paneelia. Samalle henkilölle esitettiin kysymykset kolme kertaa puolen vuoden välein, ja kohdehenkilöistä oli joka kuukausi uusia noin kolmannes. Tilastokeskuksen kenttähaastattelijat tekivät haastattelut (puhelimitse) eri puolilla Suomea.

Tammikuusta 2000 alkaen kuluttajabarometrin kohteena on kuukausittain kokonaan vaihtuva henkilöotos. Samaa otosta käytetään myös suomalaisten matkailututkimuksen ym. kyselyjen tiedonkeruussa. Kaikki haastattelut tehdään nyt keskitetysti Tilastokeskuksen puhelinhaastattelu- eli CATI-keskuksesta. Tutkimusalueena on edelleen koko maa, ja kuluttajabarometrin vastaajat edustavat Suomen 15–74-vuotiasta väestöä, sukupuolen, asuinläänin ja äidinkielen suhteen.

Edellä kuvatulla tiedonkeruumenetelmän muutoksella oli jonkin verran vaikutusta kuluttajabarometrin vastausjakaumiin. Syksyllä 1999 toteutetun koetutkimuksen perusteella kuluttajien arviot kotitaloutensa taloudellisesta tilanteesta sekä säästämisen ja kestotavaroiden ostamisen edullisuudesta muuttuivat myönteisemmiksi uuden menetelmän seurauksena.

Kuluttajabarometrin otoskoko (ilman ylipeittoa) oli kesäkuussa 2 190 henkilöä. Vastauksia saatiin 1 551, joten tutkimuksen nettokato oli 29,2 prosenttia.

Tietojen painottaminen

Kaikki kuluttajabarometrin vastaustiedot korotetaan perusjoukon tasolle painokertoimien avulla. Painotus parantaa tietojen tilastollista tarkkuutta. Painokertoimet muodostetaan käyttämällä hyväksi kunkin havainnon todennäköisyyttä sisältyä otokseen.

Suurin osa kuluttajabarometrin mittareista on henkilöihin kohdistuvia. Niiden osalta tulokset estimoidaan henkilöpainojen avulla. Henkilöpainot saadaan kalibroitimenetelmällä niin, että valittujen taustamuuttujien (suuralue, henkilön ikäryhmä ja sukupuoli) estimoidut reunajakaumat vastaavat koko perusjoukosta saatuja reunajakaumia eli väestörakennetta.

Osa kuluttajabarometrin muuttujista mittaa kuitenkin kotitalouskohtaisia asioita kuten kotitalouden rahan tilanne, laitteiden omistaminen sekä ostamiseen, säästämiseen ja lainanottoon liittyvät aiemukset. Nämä tulokset saadaan kotitalouskohtaisten painojen avulla. Painorakennetta laskettaessa käytetään hyväksi Tilastokeskuksen tulonjakotilaston kotitalouksien rakennetta. Varsinainen painotus tehdään jälkiosittamalla ja lopuksi kalibroimalla (reunamuuttujina suuralue ja kotitalouden jäsenlukumäärät ikäryhmittäin).

Painotuksen vaikutus mielialamittareiden arvoihin on yleensä vähäinen. Tähän ilmiöön on useita syitä. Ensinnäkin tutkimuksen otanta-asetelma (systemaattinen satunnaisotanta) tuottaa itsepainottuvan otoksen. Toiseksi kato on pysynyt melko tasaisena eri väestöryhmissä, joten se ei ole kovin paljon vinouttanut aineistoa. Ja kolmanneksi mielipiteitä koskevien kysymysten ja niistä laskettujen indikaattorien korrelaatio on heikko painotuksessa käytettyjen muuttujien kanssa. Voidaan sanoa, että mielipiteet hajoavat suhteellisen paljon eri väestöryhmissä. Edellä mainituissa kotitalouskohtaisissa tiedoissa sen sijaan ilmenee näkyvämpiä eroja verrattuna painottamattomiin lukuihin.

Huomautuksia taulukoista

Auton ja asunnon hankintaa koskevat kuluttajabarometrin kysymykset muutettiin huhtikuusta 1998 lähtien. Vuoden 2002 loppuun saakka lyhyemmän suunnittelujakson (6 ja 12 kk) kysymykset esitettiin haastattelussa joka kuukausi tarkennuksena pitemmän suunnittelujakson (24 kk) kysymyksille näiden jälkeen. Vain lyhyemmän suunnittelujakson tiedot julkaistiin taulukoissa 13a, 13b ja 14a. Tammikuusta 2003 alkaen sekä auton että asunnon osto kysytään kuluttajabarometrissa vain 12 kuukauden jaksolta.

Kodin peruskorjauksista (taulukko 14b) on kotitalouksilta kysytty kuukausittain huhtikuusta 1998 lähtien. Sitä ennen kysymys esitettiin vain tammi-, huhti-, heinä- ja lokakuussa.

Heinäkuussa 1998 alettiin kuluttajabarometrin yhteydessä selvittää joka kuukausi erilaisten viihde-elektronisten ja tietoteknisten laitteiden sekä puhelimiin ja

auton yleisyyttä kotitalouksissa (samaa tutkittiin aiemmin marraskuussa 1997 ja toukokuussa 1998). Toukokuusta 2000 alkaen laitteiden kyselytiheys on kuitenkin muuttunut siten, että kysymykset esitetään neljästi vuodessa: helmi-, touko-, elo- ja marraskuussa. Siksi taulukkoon 19 on jätetty vain mainittujen kuukausien luvut.

Säästämisen ja lainanoton motiiveja sekä säästöjen sijoitusmuotoja koskevat sarjat (taulukot 11b, 11c ja 17b) uusittiin huhtikuussa 2000. Prosenttiosuudet laskettiin aikaisemmin niistä kotitalouksista, jotka aikoiivat säästää tai ottaa lainaa. Uusissa sarjoissa luvut ovat osuuksia kaikista kotitalouksista. Tämän lisäksi taulukossa 11c arvopaperit jaettiin pörssiosakkeisiin ja mui-

hin arvopapereihin. Heinäkuun 2001 julkaisusta alkaen vakuutussäästöt on erotettu (muista arvopapereista) omaksi kohteekseen. Muun muassa loma-asunto sekä taide- ja arvoesineet sisältyvät kohtaan "muu kohde." Vuoden 2003 alusta säästö- ja lainanotto kohteiden kysyminen on harvennettu kuluttajabarometrissa neljään kertaan vuodessa: tammi-, huhti-, heinä- ja lokakuussa.

Kotitalouksien toteutuneita sijoituskohteita on kysytty kuluttajabarometrissa neljästi vuodessa tammikuusta 2001 alkaen (taulukko 20).

Julkaisussa esitettävät luvut ovat kausitasoittamattomia, kuviota 6 lukuunottamatta. Kuluttajabarometrin täydelliset kuukausisarjat ovat saatavissa Tilastokeskuksesta Excel-tiedostona.

Saldoluku

Monissa taulukoissa ja kuvioissa viitataan saldolukuihin. Laskentaperiaate on seuraava: Haastateltavilta kysytään: "Millainen on Suomen taloudellinen tilanne 12 kuukauden kuluttua verrattuna nykyiseen?" Vastausvaihtoehdot on esitetty oheisessa taulukossa. Kunkin vastausvaihtoehdon prosenttiosuus kerrotaan sen painokertoimella. Tulojen summana saadaan saldoluku. Esimerkkinä taulukko 4, sivu 7: Suomen talous, tuleva vuosi (maaliskuu 2005).

| Vastaus | %-osuus | Painokerroin | Tulo |
|-----------------|--------------|--------------|------------------------|
| paljon parempi | 0,8 | 1 | 0,8 |
| hieman parempi | 32,0 | 0,5 | 16,0 |
| samanlainen | 51,0 | 0 | 0 |
| hieman huonompi | 14,2 | -0,5 | -7,1 |
| paljon huonompi | 0,7 | -1 | -0,7 |
| ei osaa sanoa | 1,3 | 0 | 0 |
| Yhteensä | 100,0 | | 8,9 = Saldoluku |

Luottamusindikaattori

Kuluttajien luottamusindikaattori lasketaan seuraavien kysymysten saldoluista:

- Millainen on oma taloudellinen tilanteenne 12 kuukauden kuluttua verrattuna nykyiseen?
- Pystyykö taloutenne säästämään seuraavien 12 kuukauden aikana?
- Millainen on Suomen taloudellinen tilanne 12 kuukauden kuluttua verrattuna nykyiseen?
- Paljonko Suomessa on työttömiä 12 kuukauden kuluttua verrattuna nykyhetkeen?

Saldoluvut lasketaan yhteen ja jaetaan neljällä (aritmeettinen keskiarvo). Saldoluvut ja kuluttajien luottamusindikaattori voivat vaihdella -100:n ja 100:n välillä. Positiivinen lukema tarkoittaa optimistista ja negatiivinen pessimististä näkemystä taloudesta.

Vanhan luottamusindikaattorin osatekijöitä olivat oman ja Suomen talouden tulevaisuuden lisäksi näiden mennyt kehitys sekä kestotavaroiden ostoedullisuus haastatteluhetkellä.

Julkaisussa esitettävien tietojen tutkimusviikot ovat olleet seuraavat:

VUOSI 2004: toukokuu: viikot 19–20, kesäkuu: viikot 23–25, heinäkuu: viikot 28–29, elokuu: viikot 32–34, syyskuu: viikot 36–38, lokakuu: viikot 41–42, marraskuu: viikot 45–47, joulukuu: viikot 49–51

VUOSI 2005: tammikuu: viikot 1–3, helmikuu: viikot 5–6, maaliskuu: viikot 9–11, huhtikuu: viikot 14–15, toukokuu: viikot 18–20, kesäkuu: viikot 22–24

| | | |
|-------------------------------------|--|--|
| - aikomukset (aiheet) | - avsikter | - intentions |
| - alemmat | - lägre | - lower |
| - arvioitu hintojen muutos | - estimerad konsumentprisutveckling | - estimated change in prices |
| - arvopaperit | - värdepapper | - securities |
| - asunnon korjaus | - bostadsreparation | - home improvements |
| - asunnon peruskorjaaminen | - renovering av bostaden | - basic repairs to a dwelling |
| - asunto-osake | - bostadsaktie | - dwelling in a housing company |
| - asuntoon etukäteen | - förhandssparande för bostad | - for the flat in advance |
| - auto | - bil | - car |
| - digikamera | - digitalkamera | - digital camera |
| - digisovitin tai -tv | - digibox eller -tv | - digibox or digital TV |
| - DVD-laite | - DVD-spelare | - DVD player |
| - edullinen | - fördelaktig | - favourable |
| - ehkä | - kanske | - possibly |
| - ei | - nej | - no |
| - ei kumpaakaan | - ingendera | - neither ... nor ... |
| - ei osaa sanoa | - kan inte säga | - don't know |
| - elinkustannukset | - levnadskostnader | - cost of living |
| - enemmän | - mera | - more |
| - epäedullinen | - ofördelaktig | - unfavourable |
| - erittäin | - mycket, extra | - very |
| - haastatteluajankohta | - tidpunkten för intervjun | - time of survey |
| - harrastus- ja urheiluvälineet | - hobby- och sportartiklar | - hobby and sports equipment |
| - hieman | - något | - a little |
| - hieman enemmän/vähemmän | - lite mera/mindre | - a little more/less |
| - hieman parempi/huonompi | - något bättre/sämre | - a little better/worse |
| - huono aika | - dålig tid | - bad time |
| - huonompi | - sämre | - worse |
| - hyvä aika | - bra tid | - good time |
| - inflaatioarvio/-odotus | - uppskattad/förväntad inflation | - estimated/expected inflation |
| - Internet-yhteys | - Internetförbindelse | - Internet connection |
| - joukkovelkakirjat | - masskuldebrev | - bonds |
| - keskiarvo | - medelvärde | - mean |
| - kestotavarat | - kapitalvaror | - consumer durables |
| - kestotavaroiden ostoeidullisuus | - fördelaktigt att köpa kapitalvaror nu | - favourable time to buy consumer durables |
| - kiinteä omaisuus | - fast egendom | - real property |
| - kodin sisustus | - heminredning | - home furnishing |
| - kodinkoneet | - hushållsmaskiner | - home electronics |
| - korkeammat | - högre | - higher |
| - kotimaan lomamatka | - fritidsresa i hemlandet | - holiday travel in Finland |
| - kulkuväline (ei auto) | - annat fortskaffningsmedel än bil | - vehicle other than a car |
| - kuluttajat | - konsumenter | - consumers |
| - kuluttajahinnat | - konsumentpriser | - consumer prices |
| - kuluttajahintaindeksi (KHI) | - konsumentprisindex (KPI) | - consumer price index (CPI) |
| - kuluttajien luottamusindikaattori | - konsumenternas förtroendeindikator (CCI) | - consumer confidence indicator (CCI) |
| - kuukausi (kk) | - månad (mån) | - month |
| - kyllä | - ja | - yes |
| - käytetty | - begagnad | - used |
| - käyttää rahaa | - använda pengar | - spend money |
| - käyttötarkoitus | - användningsändamål | - purpose of use |
| - käytämme säästöjä | - vi utnyttjar sparade medel | - we have to draw on our savings |
| - laajakaistayhteys | - bredbandsanslutning | - broadband connection |
| - laajakuvatelevisio | - vidbild-tv | - wide-screen TV |
| - laina | - lån | - loan |
| - lainanotto (ottaa lainaa) | - ta lån | - raise a loan |
| - laitteiden yleisyys | - ägande av apparater | - possession of equipment |
| - laskevat hieman | - sjunker något | - fall slightly |
| - loma | - fritid | - holiday |
| - loma-asunto | - fritidsbostad | - holiday home |
| - luultavasti ei | - troligtvis inte | - probably not |
| - mahdollisesti | - eventuellt | - possibly |
| - matkat | - resor | - travels |

Sanasto

- melko huono
- melko hyvä
- melko paljon
- melko todennäköisesti
- mennyt vuosi
- mielikuvat
- muu kohde/syy
- muut arvopaperit
- määräämääkai- tai sijoitustilit
- nousevat hitaammin
- nousevat nopeammin
- nousevat samaa vauhtia
- näkemykset
- oma talous
- opinnot
- osatekijä (indikaattorin)
- ostaminen on edullista
- ostaminen on epäedullista
- osto
- otollinen
- pahapäivä
- painottaminen
- paljon
- paljon enemmän/vähemmän
- paljon parempi/huonompi
- pankkitili
- parempi
- pysyvät nykyisellä tasolla
- pörssiosakkeet
- rahankäyttö
- rahatilanne
- saldoluku
- samanlainen
- sijoitusasunto tai -kiinteistö
- sijoitusrahastot
- Suomen talous
- suunnittelujakso
- säästäminen
- säästämme
- säästöt
- tietokone
- todennäköisesti
- tuleva vuosi
- tulot = menot
- tutkimusviikko
- työttömyys
- työttömät
- ulkomaan lomamatka
- uusi
- vakuutussäästöt
- vanha
- vanhuus
- varmasti
- velanhoito
- velkaannumme
- viihde-elektronikka
- vuosimuutos
- vähemmän
- yhteensä
- yhtä korkeat/paljon

Ordlista

- ganska dålig
- ganska bra
- ganska mycket
- ganska sannolikt
- det gångna året
- uppfattningar
- annat alternativ/ändamål
- andra värdepapper
- tidsbundna konton eller placeringskonton
- stiger långsammare
- stiger snabbare
- stiger i samma takt
- synpunkter
- det egna hushållet
- studier
- delindikator
- fördelaktigt att köpa
- ofördelaktigt att köpa
- köp
- fördelaktig
- sämre tider
- vägning
- mycket
- mycket mera/mindre
- mycket bättre/sämre
- bankkonto
- bättre
- hålls på nuvarande nivå
- börsaktier
- penninganvändning
- penningssituation
- netttotal
- likadan
- placeringsbostad eller -fastighet
- placeringsfonder
- ekonomiska situationen i Finland
- planeringsperiod
- sparande
- vi sparar
- besparingar
- persondator
- sannolikt
- det närmaste året
- inkomster = utgifter
- undersökningsvecka
- arbetslösheten
- arbetslösa
- fritidsresa utomlands
- ny, den nya
- försäkringsbesparingar
- gammal, den gamla
- ålderdomen
- säkert
- skötsel av lån
- vi skuldsätter oss
- hemelektronik
- förändring på årsnivå
- mindre
- summa
- lika höga/mycket

Vocabulary

- rather unfavourable
- quite good
- quite a lot
- fairly likely
- in the past 12 months
- images
- other form/purpose
- other securities
- time deposits or investment accounts
- increase at a slower rate
- increase at a faster rate
- increase at the same rate
- views
- own financial situation
- studies
- component
- right time to buy
- wrong time to buy
- purchase
- favourable
- bad days
- weighting
- much, a lot
- much more/less
- a lot better/worse
- bank account
- better
- stay about the same
- listed shares
- spending (money)
- financial situation
- balance figure
- stay/stayed the same/unchanged
- investment dwelling or property
- mutual funds
- Finland's economic situation
- period of planning
- saving
- we are saving
- savings
- personal computer
- likely
- in the next 12 months
- we make ends meet on our income
- week of survey
- unemployment
- unemployed
- holiday travel abroad
- new
- insurance savings
- old
- old age
- sure, certainly
- for interest and payments of debts
- we are running into debt
- entertainment electronics
- year-on-year change
- less
- total
- about the same

JULKAISUT

Kuluttajabarometrin tuloksista ilmestyvät Tilastokeskuksen
Tulot ja kulutus -sarjassa
seuraavat julkaisut:

Kuluttajabarometri-kuukausijulkaisussa esitetään laajasti tutkimuksen aikasarjatiedot noin kahden viikon kuluessa haastatteluista. Tuotenumero 9690.

Kuluttajabarometri maakunnittain -julkaisussa on tekstikatsaus keskeisistä tuloksista sekä graafiset esitykset tärkeimmistä muuttujista maakunnittain. Julkaisu ilmestyy neljännesvuosittain. Tuotenumero 9601.

Kuluttajabarometri: taulukot -julkaisussa esitetään tarkkaa tietoa kysymysten vastausjakaumista. Taustatietoina käytetään useita vastaajaa ja hänen kotitalouttaan kuvaavia muuttujia. Julkaisu ilmestyy kuukausittain. Tuotenumero 9602.

Lisäksi toisinaan julkaistaan tietoa johonkin mielenkiintoiseen ilmiöön tai tapahtumaan liittyen, kuten esimerkiksi ***vaalipuntareita*** eduskunta- ja kunnallisvaalien alla.

Julkaisuja toimitetaan myös sähköisessä pdf-muodossa. Tilastokeskuksesta on tilattavissa kuluttajabarometrin muutakin taulukko- ja kuviomateriaalia.

Yhteystiedot:

Tilastokeskus, myyntipalvelu

puh. (09) 1734 2011

faksi (09) 1734 2500

myynti@tilastokeskus.fi

Postitus
1 lk kirje

Port Payé
Finlande
126676

Suomen
Posti Oyj

SVT Suomen virallinen tilasto
Finlands officiella statistik
Official Statistics of Finland

Tulot ja kulutus 2005:15
Inkomst och konsumtion
Income and Consumption

Lisätietoja – Förfrågningar – Inquiries:

Pertti Kangassalo
(09) 1734 3598
Pellervo Marja-aho
(09) 1734 3349

kuluttaja.barometri@stat.fi

Vastaava tilastojohtaja – Ansvarig statistikdirektör – Director in charge:
Ari Tyrkkö

Tämä julkaisu käsittelee suomalaisten kuluttajien mielikuvia yleisestä ja oman kotitalouden taloudellisesta kehityksestä sekä aikomuksia tehdä suuria hankintoja, säästää tai ottaa lainaa.

Denna publikation behandlar finländska konsumenters uppfattningar om den ekonomiska utvecklingen i allmänhet och om det egna hushållets ekonomiska utveckling samt deras planer på att göra anskaffningar, spara eller ta lån.

This publication examines Finnish consumers' evaluations on the general economic situation in Finland and on that of their own households. Furthermore, it considers consumers' intentions to make purchases, save and raise a loan.