

Maarakennusalan ja metsäalan konekustannusindeksit

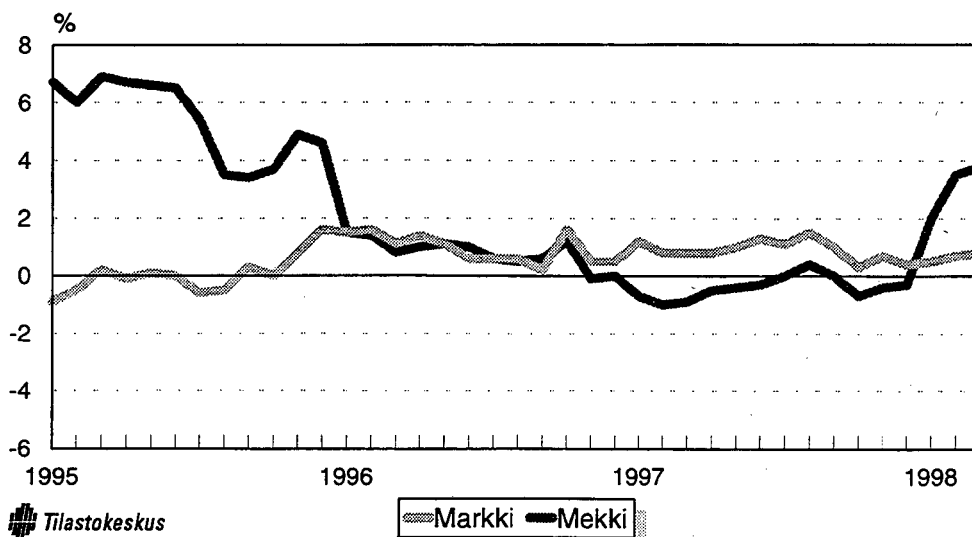
Kostnadsindex för anläggningsmaskiner och skogsmaskiner

1998, 1. neljännes – 1 kvartalet

Lisätietoja – Förfrågningar : Matti Kauhanen , Tuula Turunen
Vastaava tilastojohtaja – Ansvarig statistikdirektör : Jarmo Hyrkkö

		Kokonaisindeksi Totalindex 1990 =100	Vuosimuutos Årsförändring %
Maarakennusalan konekustannusindeksi Kostnadsindex för anläggningsmaskiner	Tammikuu - Januari	112,3	0,5
	Helmikuu - Februari	112,2	0,7
	Maaliskuu - Mars	112,0	0,8
Metsäalan konekustannusindeksi Kostnadsindex för skogsmaskiner	Tammikuu - Januari	124,3	2,0
	Helmikuu - Februari	125,7	3,5
	Maaliskuu - Mars	126,0	3,8

Maarakennusalan ja metsäalan konekustannusindeksien vuosimuutokset
Kostnadsindex för anläggningsmaskiner och skogsmaskiner, årsförändringar



Maarakennusalan konekustannusindeksi - Kostnadsindex för anläggningsmaskiner 1990 = 100
Indeksit maarakennuskonetyypin mukaan ja vuosimuutos, % - Index enligt anläggningsmaskintyp och årsförändring, %
 ilman arvontilaisveroa - Exkl. mervärdesskatt

Vuosi ja kuukausi År och månad	Tela-alustaiset kaivukoneet Grävmaskin på band		Pyöräalustaiset kaivukoneet Grävmaskin med hjul		Traktori- kaivurit Traktor- grävare		Pyörä- kuormaajat Hjul- lastare		Traktori- dumpperit Traktor- dumprar		Pusku- traktorit Band- schaktare		Kunnossa- pitokoneet Underhålls- maskiner		Kokonais- indeksi Total- index		Nosturit Mobil- kranar	
	vuosi- muutos årsför- ändring	%	vuosi- muutos årsför- ändring	%	vuosi- muutos årsför- ändring	%	vuosi- muutos årsför- ändring	%	vuosi- muutos årsför- ändring	%	vuosi- muutos årsför- ändring	%	vuosi- muutos årsför- ändring	%	vuosi- muutos årsför- ändring	%	vuosi- muutos årsför- ändring	%
1989	93,2	(28,5)	92,5	(11,5)	92,2	(20,8)	93,3	(25,0)	95,4	(2,1)	94,1	(1,7)	92,9	(10,4)	93,0	(100,0)	92,5	(-)
1990	100,0		100,0		100,0		100,0		100,0		100,0		100,0		100,0		100,0	
1991	101,4		104,0		101,9		102,8		107,5		101,5		103,2		102,5		103,5	
1992	102,3		106,9		104,7		106,7		113,2		102,2		107,8		105,2		112,1	
1993	111,7		112,5		107,2		108,7		113,5		105,5		110,4		109,9		119,0	
1994	109,5		111,0		107,1		109,1		114,7		108,3		108,9		109,1		117,7	
1995	107,1		110,0		108,5		110,4		117,1		107,7		110,9		109,1		118,4	
1996	107,5		109,5		111,3		111,6		117,8		107,9		111,5		110,2		118,8	
1997	108,0		110,5		112,5		112,4		117,7		108,5		114,1		111,2		119,6	
1997	I	108,7	0,5	110,8	0,6	112,6	1,1	113,4	1,6	118,1	-0,1	109,7	1,8	114,3	3,1	111,7	119,9	0,7
1997	II	108,2	0,0	110,8	0,6	112,8	1,3	112,7	0,8	117,9	-0,1	109,0	1,2	113,7	2,6	111,4	119,5	0,4
1997	III	107,9	0,0	110,6	1,0	112,6	1,3	112,4	0,8	117,7	-0,2	108,8	1,2	113,5	1,9	111,1	119,3	0,5
1997	IV	107,9	-0,1	110,5	1,0	112,6	1,3	112,4	0,8	117,7	-0,1	108,8	1,1	113,9	2,3	111,1	119,4	0,6
1997	V	107,9	0,1	110,6	1,1	112,6	1,4	112,4	0,9	117,7	0,2	108,8	1,2	113,9	2,4	111,2	119,4	0,7
1997	VI	107,7	1,1	110,3	1,3	112,5	1,5	112,2	1,0	117,7	0,4	108,6	1,0	113,8	2,5	111,0	119,3	0,9
1997	VII	107,4	0,9	110,0	1,0	112,3	1,3	112,0	0,8	117,1	0,0	107,2	-0,3	113,5	2,3	110,7	118,9	0,6
1997	VIII	107,8	1,4	110,3	1,6	112,5	1,7	112,3	1,3	117,4	0,1	107,6	0,1	113,8	2,3	111,0	119,2	0,6
1997	IX	107,9	0,9	110,4	1,2	112,3	1,1	112,3	0,7	117,6	-0,1	108,2	0,2	114,5	2,4	111,1	119,9	0,9
1997	X	108,4	0,2	110,8	0,5	112,6	0,4	112,7	-0,1	117,9	-0,3	108,6	-0,5	114,9	1,8	111,5	120,3	0,5
1997	XI	108,2	0,6	110,7	0,9	112,5	0,7	112,5	0,3	118,0	0,2	108,4	-0,2	114,7	2,1	111,3	120,2	0,8
1997	XII	107,9	0,2	110,4	0,5	112,3	0,5	112,2	-0,1	117,9	0,0	108,2	-0,5	114,5	1,8	111,1	120,0	0,6
1998	I	108,9	0,2	111,3	0,4	114,0	1,2	113,3	-0,1	119,0	0,7	109,8	0,1	115,9	1,4	112,3	121,6	1,4
1998	II	108,4	0,2	111,6	0,8	114,3	1,3	113,1	0,4	118,6	0,6	109,6	0,5	115,7	1,7	112,2	121,3	1,6
1998	III	108,3	0,3	111,5	0,9	114,2	1,4	112,9	0,5	118,5	0,7	109,5	0,6	115,6	1,8	112,0	121,3	1,7

Indeksit kustannustekijöittäin, kokonaisindeksi - Index enligt kostnadsfaktorer, totalindex

Ilman arvonlisäveroa - Exkl. mervärdesskatt

Vuosi ja kuukausi	Palkat	Väilliset palkat	Matka- ja päivärahat	Korjaus ja huolto	Poltto-aineet	Vakuutukset	Siirrot	Pääoman poisto	Korot	Hallinto	Kokonaisindeksi	
År och månad	Löner	Indirekta löner	Res- och dagspenning	Reparation och service	Bränsle	Försäkringar	Transporter	Kapitalavskrivning	Räntekostnader	Förvaltning	Totalindex	
	(19,1)	(13,0)	(3,8)	(7,6)	(5,3)	(1,2)	(0,9)	(28,4)	(14,8)	(5,8)	(100,0)	
1989	96,9	92,0	107,1	91,4	83,1	97,9	91,0	95,5	84,8	93,1	93,0	
1990	100,0	100,0	100,0	100,0	100,0	100,0	100,0	100,0	100,0	100,0	100,0	
1991	102,5	99,9	105,7	105,8	105,0	114,0	104,9	102,0	100,3	104,1	102,5	
1992	103,0	100,0	111,2	112,7	110,5	111,3	96,9	106,2	103,3	105,2	105,2	
1993	103,0	104,9	108,8	112,3	132,7	104,1	94,1	119,9	95,9	106,4	109,9	
1994	103,0	107,7	108,4	112,5	124,5	93,4	98,8	124,2	83,6	107,2	109,1	
1995	105,8	107,4	107,4	115,6	116,1	94,5	101,6	124,6	80,5	109,7	109,1	
1996	110,0	106,3	106,2	118,1	132,0	95,6	105,8	128,0	68,5	112,4	110,2	
1997	111,3	108,7	105,2	120,3	144,3	96,8	108,0	129,2	63,3	113,6	111,2	
1997	I	111,3	108,7	105,2	119,4	162,5	96,8	108,0	128,0	63,4	113,4	111,7
	II	111,3	108,7	105,2	119,4	149,8	96,8	108,0	128,9	63,7	113,4	111,4
	III	111,3	108,7	105,2	119,4	143,4	96,8	108,0	128,9	64,3	113,5	111,1
	IV	111,3	108,7	105,2	119,4	141,7	96,8	108,0	129,0	64,8	113,6	111,1
	V	111,3	108,7	105,2	119,4	142,5	96,8	108,0	129,0	64,6	113,6	111,2
	VI	111,3	108,7	105,2	120,3	137,8	96,8	108,0	129,0	64,4	113,7	111,0
	VII	111,3	108,7	105,2	120,8	139,3	96,8	108,0	129,0	62,0	113,7	110,7
	VIII	111,3	108,7	105,2	120,8	145,7	96,8	108,0	129,0	62,1	113,6	111,0
	IX	111,3	108,7	105,2	120,9	140,9	96,8	108,0	129,9	62,2	113,7	111,1
	X	111,3	108,7	105,2	121,0	147,3	96,8	108,0	129,9	62,6	113,7	111,5
	XI	111,3	108,7	105,2	121,0	142,6	96,8	108,0	129,9	63,0	113,7	111,3
	XII	111,3	108,7	105,2	121,6	137,9	96,8	108,0	129,9	62,7	113,7	111,1
1998	I	114,3	110,9	106,9	123,5	136,5	101,2	115,0	130,3	61,9	115,6	112,3
	II	114,3	110,9	106,9	123,7	134,8	101,2	115,0	130,7	61,7	114,1	112,2
	III	114,3	110,9	106,9	123,7	131,6	101,2	115,0	130,7	61,4	115,6	112,0

Eri maarakennuskoneiden kustannustekijöittäin eritellyt indeksipisteluvut (taulut 3-10) on saatavissa Tilastokeskuksesta.

Index enligt kostnadsfaktorer för olika anläggningsmaskintyp (tabellerna 3-10) kan erhållas vid Statistikcentralen.

Indeksit metsäkonetyypin mukaan ja vuosimuutos - Index enligt skogsmaskintyp och årsförändring
Ilman arvonlisäveroa - Exkl. mervärdesskatt

Metsäkoneet: Skogsmaskiner:		Metsätraktorit Skogstraktorer	Hakkuukoneet Avverknings- maskiner		Kokonaisindeksi Totalindex		
Vuosi ja kuukausi År och månad		vuosimuutos årsförändring		vuosimuutos årsförändring		vuosimuutos årsförändring	
		(50)	%	(50)	%	(100)	%
1989		93,7		94,4		94,0	
1990		100,0	6,8	100,0	6,0	100,0	6,4
1991		102,7	2,7	102,4	2,4	102,5	2,5
1992		104,5	1,8	103,7	1,3	104,1	1,6
1993		109,0	4,3	109,3	5,3	109,1	4,8
1994		113,8	4,4	117,0	7,0	115,4	5,7
1995		119,2	4,7	124,0	6,0	121,6	5,4
1996		120,3	0,9	124,8	0,6	122,6	0,8
1997		120,0	-0,2	124,1	-0,6	122,1	-0,4
1997	I	120,1	-0,3	123,7	-1,2	121,9	-0,7
	II	119,6	-0,6	123,3	-1,4	121,5	-1,0
	III	119,6	-0,6	123,3	-1,3	121,5	-0,9
	IV	120,2	0,0	123,8	-0,9	122,0	-0,5
	V	120,2	0,1	123,8	-0,8	122,0	-0,4
	VI	120,0	0,1	123,6	-0,8	121,8	-0,3
	VII	120,0	0,1	124,4	-0,1	122,2	0,0
	VIII	120,3	0,5	124,7	0,3	122,5	0,4
	IX	120,0	0,0	124,4	0,0	122,2	0,0
	X	120,3	-0,7	124,7	-0,6	122,5	-0,7
	XI	120,2	-0,5	124,6	-0,4	122,4	-0,4
	XII	120,1	-0,6	124,9	-0,1	122,5	-0,3
1998	I	122,0	1,6	126,5	2,3	124,3	2,0
	II	123,5	3,2	127,8	3,7	125,7	3,5
	III	124,0	3,6	128,1	3,9	126,0	3,8

Indeksit kustannustekijöittäin, kokonaisindeksi - Index enligt kostnadsfaktorer, totalindex

Ilman arvonlisäveroa - Exkl. mervärdesskatt

Vuosi ja kuukausi	Palkat	Välilliset palkat	Matka- ja majoitus	Poltto- ja voitelu- aineet	Korjaus ja huolto	Teräketjut ja saha- laipat	Pääoman poisto	Korot	Vakuu- tukset	Hallinto	Kokonais- indeksi	
År och månad	Löner	Indirekta löner	Resa och inkvart.	Bränsle och smörjm.	Repar. och service	Sågkedja och svärd	Kapital avskriv- ning	Räntor	Försäk- ringar	Förvalt- ning	Total- index	
	(18,8)	(12,7)	(5,3)	(6,9)	(10,6)	(1,6)	(25,3)	(13,2)	(1,6)	(4,0)	(100,0)	
1989	96,6	91,5	97,2	87,9	93,9	106,2	96,5	87,2	98,9	96,9	94,0	
1990	100,0	100,0	100,0	100,0	100,0	100,0	100,0	100,0	100,0	100,0	100,0	
1991	104,6	101,0	109,1	106,5	106,8	93,1	100,3	98,7	99,4	105,9	102,5	
1992	105,6	98,7	109,5	115,1	109,3	92,6	102,8	98,0	99,9	109,0	104,1	
1993	105,6	105,9	116,6	135,8	116,8	112,4	113,8	86,2	99,9	106,2	109,1	
1994	108,8	113,3	124,1	131,1	126,5	115,8	129,3	81,6	98,4	111,2	115,4	
1995	116,3	117,2	125,9	126,8	136,2	109,2	141,4	85,4	98,9	112,3	121,6	
1996	121,6	120,8	132,9	134,9	137,7	97,6	142,6	71,4	98,9	116,6	122,6	
1997	123,7	123,3	135,9	142,2	138,5	95,1	139,2	63,8	91,8	118,1	122,1	
1997	I	123,7	123,3	135,5	150,3	137,2	92,9	138,5	64,2	67,3	118,0	121,9
	II	123,7	123,3	135,5	143,9	137,2	92,9	138,5	64,1	67,3	118,0	121,5
	III	123,7	123,3	135,8	140,7	138,3	93,5	138,5	64,7	67,3	118,1	121,5
	IV	123,7	123,3	135,8	139,9	138,3	93,5	138,5	65,1	99,9	118,1	122,0
	V	123,7	123,3	136,3	140,3	138,3	93,5	138,5	64,9	99,9	118,1	122,0
	VI	123,7	123,3	136,0	137,9	138,3	93,5	138,5	64,8	99,9	118,2	121,8
	VII	123,7	123,3	136,0	140,4	139,0	93,5	139,9	62,9	99,9	118,2	122,2
	VIII	123,7	123,3	136,0	143,6	139,0	96,4	139,9	63,0	99,9	118,1	122,5
	IX	123,7	123,3	136,1	140,8	139,0	96,4	139,9	62,6	99,9	118,2	122,2
	X	123,7	123,3	136,1	144,0	139,0	96,4	139,9	63,0	99,9	118,2	122,5
	XI	123,7	123,3	136,1	141,6	139,0	96,4	139,9	63,5	99,9	118,2	122,4
	XII	123,7	123,3	135,9	142,5	139,0	102,5	139,9	63,2	99,9	118,2	122,5
1998	I	123,7	122,4	141,7	142,1	146,3	102,5	142,4	63,3	102,3	121,9	124,3
	II	128,6	127,2	141,9	141,3	146,2	102,5	142,3	62,9	102,3	121,2	125,7
	III	128,6	127,2	142,2	139,7	146,9	102,5	143,6	63,2	102,3	121,9	126,0

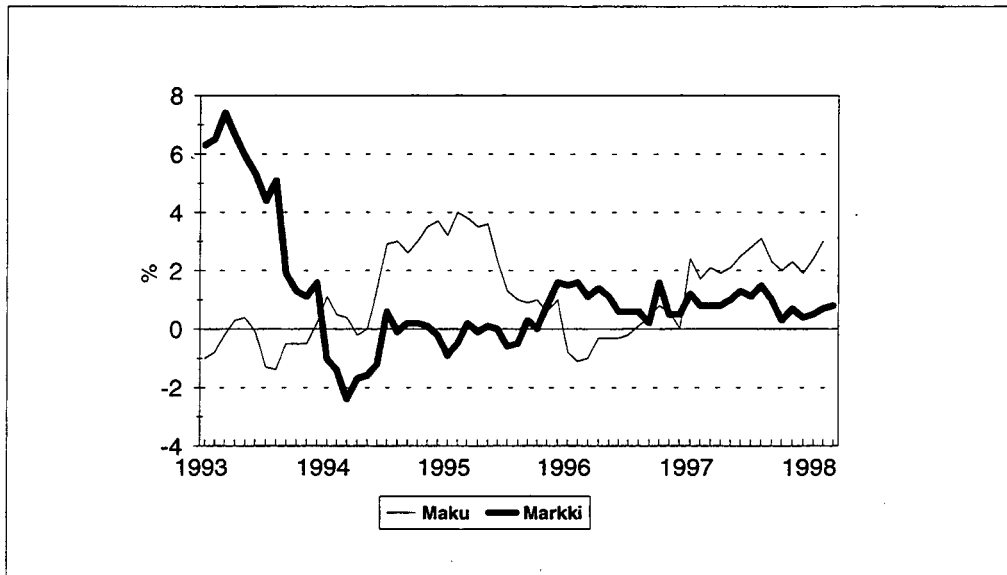
Metsätraktoreiden ja hakkuukoneiden kustannustekijöittäin eriteltyt indeksipisteluvut (taulut 3 ja 4) on saatavissa Tilastokeskuksesta. Index enligt kostnadsfaktorer och avverkningsmaskiner (tabellerna 3 och 4) kan erhållas vid Statistikcentralen.

Eräiden indeksien kehitys 1990 - 1997 - Utvecklingen av några index 1990 - 1997

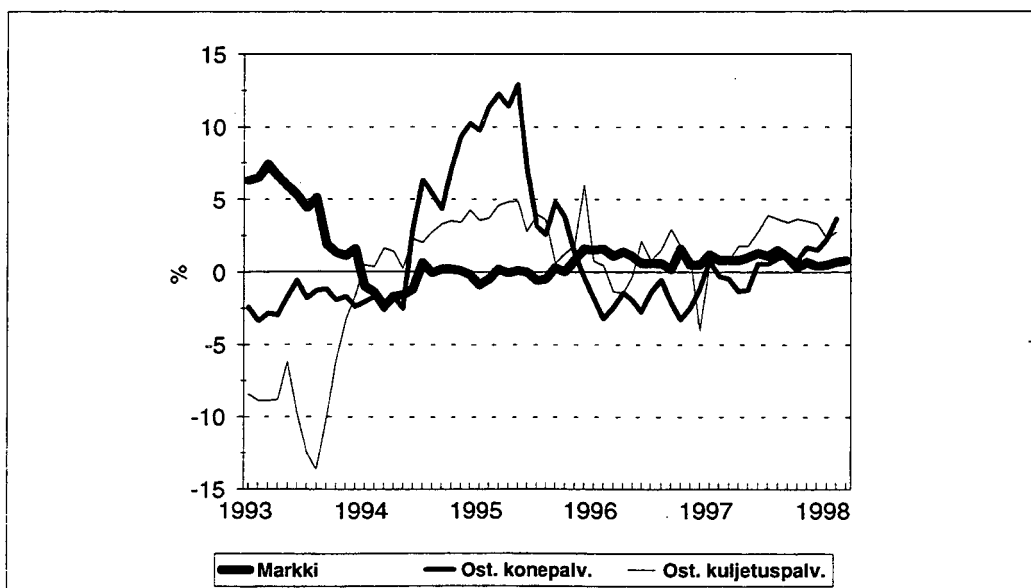
Vuosi ja kuukausi	MARKKI 1990=100	MEKKI 1990=100	RKI 1990=100	MAKU 1990=100	MAKU		KKI 1990=100
					1990=100 Ostetut konepalvelut	1990=100 Ostetut kuljetuspalvelut	
1990	100,0	100,0	100,0	100,0	100,0	100,0	100,0
1991	102,5	102,5	102,2	101,9	104,7	101,1	104,2
1992	105,2	104,1	100,4	100,2	101,2	93,1	107,6
1993	109,9	109,1	100,7	99,8	99,1	85,4	109,3
1994	109,1	115,4	102,2	101,6	102,0	87,2	106,0
1995	109,1	121,6	103,5	103,8	108,6	90,2	108,2
1996	110,2	122,6	102,7	103,6	106,4	90,5	109,9
1997	111,2	122,1	105,2				111,8
1996							
I	110,4	122,8	102,1	103,2	106,1	90,8	109,6
II	110,5	122,7	101,9	103,3	106,1	90,0	109,8
III	110,2	122,6	102,0	103,2	106,3	90,0	109,6
IV	110,2	122,6	102,1	103,5	106,2	90,0	109,6
V	110,1	122,4	102,4	103,3	106,4	90,0	109,4
VI	109,5	122,2	102,7	103,3	106,2	90,9	109,0
VII	109,5	122,2	102,8	103,2	106,5	89,9	109,2
VIII	109,4	122,0	103,1	103,5	107,3	90,9	109,4
IX	109,9	122,2	103,0	104,0	107,0	91,1	110,0
X	111,1	123,3	103,1	104,6	106,8	90,9	111,4
XI	110,5	122,9	103,3	104,2	105,9	91,0	110,8
XII	110,6	122,9	103,4	104,3	106,1	90,4	111,4
1997							
I	111,7	121,9	103,7	105,7	106,9	91,3	112,3
II	111,4	121,5	103,7	105,1	105,8	90,7	112,0
III	111,1	121,5	104,1	105,3	105,8	90,7	111,9
IV	111,1	122,0	104,4	105,4	104,8	91,6	111,8
V	111,2	122,0	104,8	105,5	105,1	91,6	111,7
VI	111,0	121,8	105,2	106,0	106,8	93,4	111,5
VII	110,7	122,2	105,5	106,0	107,1	93,4	111,2
VIII	111,0	122,5	105,9	106,6	108,3	94,2	111,8
IX	111,1	122,2	106,1	106,4	108,2	94,2	111,5
X	111,5	122,5	106,3	106,7	107,6	94,2	111,8
XI	111,3	122,4	106,2	106,6	107,7	94,2	112,0
XII	111,1	122,5	106,2	106,3	107,7	93,4	112,1
1998							
I	112,3	124,3	106,6	108,3	109,3	93,4	114,4
II	112,2	125,7	106,6	108,2	109,7	93,2	114,0
III	112,0	126,0	107,0				113,8

MARKKI = Maarakennusalan konekustannusindeksi - Kostnadsindex för anläggningsmaskiner
 MEKKI = Metsäalan konekustannusindeksi - Kostnadsindex för skogsmaskiner
 RKI = Rakennuskustannusindeksi - Byggnadskostnadsindex
 MAKU = Maarakennuskustannusindeksi - Jordbyggnadskostnadsindex
 Ostetut konepalvelut - Köpta maskintjänster
 Ostetut kuljetuspalvelut - Köpta transporttjänster
 KKI = Kuorma-autoliikenteen kustannusindeksi - Kostnadsindex för lastbilstrafik

Maarakennusalan konekustannusindeksi (MARKKI) ja maarakennuskustannusindeksi (MAKU), vuosimuutos 1/1993- 3/1998



Maarakennusalan konekustannusindeksi (MARKKI) ja maarakennuskustannusindeksin ostetut konepalvelut ja ostetut kuljetuspalvelut, vuosimuutos 1/1993 - 3/1998



SVT Suomen virallinen tilasto
Finlands officiella statistik
Official Statistics of Finland

Maarakennusalan ja metsäalan konekustannusindeksit 1998:1
Kostnadsindex för anläggningsmaskiner och skogsmaskiner
Cost Indices for Earth Movers and Forest Machinery

Lisätietoja – Förfrågningar – Inquiries:

Matti Kauhanen (09) 1734 3468
Tuula Turunen (09) 1734 3369

Enemmän tietoa indekseistä

Muistio nro 128
Maarakennusalan konekustannusindeksi
MARKKI 1990=100
Tilausnumero 9841
Hinta 40 mk (toimitusmaksu 30 mk)

Muistio nro 125
Metsäalan konekustannusindeksi
MEKKI 1990=100
Tilausnumero 9841
Hinta 40 mk (toimitusmaksu 30 mk)

Julkaisumyynti: Tilastokeskus (09) 1734 2011

Kuukausitulosteet ja erityisindeksit:
Tuula Turunen (09) 1734 3369
Matti Kauhanen (09) 1734 3468