

F13.3



Tilastokeskus

# TALONRAKENTAMINEN JA SUHDANTEET

Joulukuu 2005

Rakentaminen 2005:30

Lisätietoja: Anja Räsänen

Vastaava tilastojohtaja: Hannele Orjala



# TALONRAKENTAMINEN JA SUHDANTEET

## Hyvä lukija

Julkaisu sisältää talonrakennusalan tuoreimmat tilastotiedot suhdanteiden seurantaan varten.

Julkaisu ilmestyy Rakentaminen sarjassa.

## Lisätietoja:

Anja Räisänen (09) 1734 2230  
tai ko. sivun alalaidassa mainittu henkilö

Vuosikertahinta 66 euroa.  
Kestotilauksena 61 euroa.  
Ilmestyy 11 kertaa vuodessa.

© 2005 Tilastokeskus

Julkaisun tiedot vapaasti lainattavissa.  
Lainattaessa mainittava ko. tiedon  
kohdalla ilmoitettu lähde.

ISSN 0784-8390/Rakentaminen  
ISSN 1238-7142/Talonrakentami-  
nen ja Suhdanteet

Rakentaminen 2005:30  
Byggandet  
Construction

SVT  
Suomen virallinen tilasto  
Finlands officiella statistik  
Official Statistics of Finland

sähköposti:  
rakennus.suhdanne@tilasto-  
keskus.fi

<u>Uudisrakentaminen, työllisyys ja hintaindeksit muutosprosentteineen</u>	3
<u>Uudisrakentaminen</u>	4
<u>Uudisrakentamisen volyyymi-indeksi</u>	5
<u>Rakennuskustannusindeksi</u>	7
<u>Myönnetyt rakennusluvat</u>	8
<u>Rakennustarvikkeiden kauppa</u>	10
<u>Talonrakennusyriytysten liikevaihto- ja palkkasummaindeksit</u>	11
<u>Talonrakennusalan työllisyys</u>	12
<u>Rakennusaineteollisuus</u>	13
<u>Asuntojen ostoaikomukset, hinnat ja lainan korko</u>	14
<u>Kiinteistön ylläpidon kustannusindeksi</u>	15
<u>Korjausrakentaminen</u>	16
<u>Korjausrakentaminen, Asunto-osakeyhtiöt</u>	17
<u>Korjausrakentaminen, Korjauskohteet</u>	18
<i>Väestörekisterikeskuksen liite:</i> <u>Uusimmat suuret rakennuskohteet</u>	19

## **Trendi kuvaa sarjan pitkän ajan suhdannevaihtelua.**

Kausitasoitettut aikasarjat tuotetaan TRAMO/SEATS-menetelmällä tähän saakka käytössä olleen X11-menetelmän sijasta. Eurostatin suosittelema menetelmän vaihto parantaa kausitasoitettujen tietojen laatua ja kansainvälistä vertailtavuutta. Uusi menetelmä poistaa kausivaihtelun vaikutukset aiempaa menetelmää tehokkaammin. Trendit muuttuvat hieman aiemmin julkaistuista. Sarjojen tulkinta ei muutu.

# UUDISRAKENTAMINEN, TYÖLLISYYS JA HINTAINDEKSIT MUUTOSPROSENTTEINEEN

## UUDISRAKENTAMINEN

2004				2005*								
syys	loka	marras	joulu	tammi	helmi	maalis	huhti	touko	kesä	heinä	elo	syys
4,10	2,83	2,53	3,01	2,99	3,16	4,46	5,05	6,39	6,43	2,54	3,61	3,52
7	-15	-9	-24	62	49	21	2	34	-3	2	21	3
3 098	2 358	2 043	2 153	1 377	2 471	4 230	4 749	4 875	3 916	1 872	2 799	3 120
3,05	2,77	2,86	1,78	1,33	1,89	3,20	4,41	5,28	5,42	3,72	3,64	4,49
-17	-18	24	16	-30	-8	32	42	5	15	12	-22	47
2 888	2 434	2 313	1 457	1 113	1 701	2 152	3 518	5 364	4 391	2 250	3 534	2 807
113,9	112,6	108,1	98,2	94,3	85,8	80,2	80,8	88,6	100,4	109,3	117,6	123,2
2,0	0,7	2,4	2,3	-0,7	0,1	-0,7	1,0	2,1	3,7	5,9	6,8	8,2

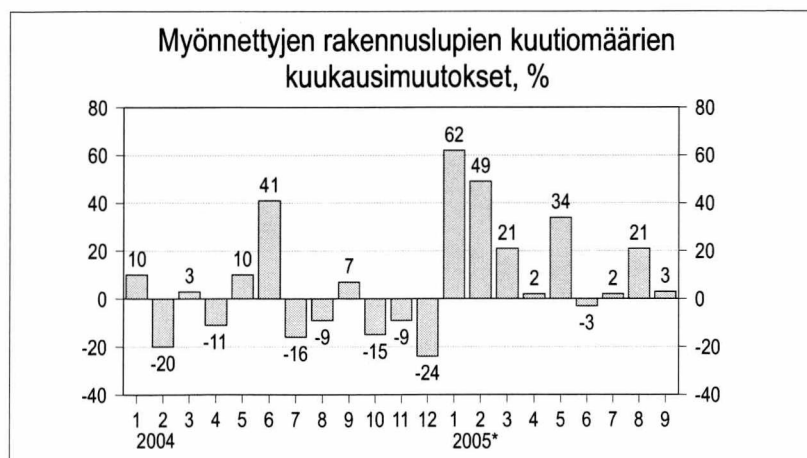
## TYÖLLISYYS

2004			2005									
loka	marras	joulu	tammi	helmi	maalis	huhti	touko	kesä	heinä	elo	syys	loka
124	110	115	110	109	113	117	116	132	138	127	132	126
0	-4	-1	-8	11	5	6	2	6	10	10	13	2
15	16	18	19	19	19	17	15	14	15	14	14	15
-4	-3	-4	-3	-3	-1	-2	-3	-3	-3	-3	-4	-4
1 409	1 194	972	1 116	1 392	1 544	2 039	1 824	2 095	1 702	1 951	1 757	1 511
47	65	124	90	108	48	49	29	70	30	27	36	7

## HINTA- JA KUSTANNUSINDEKSIT

2004			2005									
loka	marras	joulu	tammi	helmi	maalis	huhti	touko	kesä	heinä	elo	syys	loka
109,0	109,2	109,3	109,8	110,1	110,7	111,7	111,9	112,0	112,2	112,3	112,5	112,1
3,6	3,7	3,8	4,0	4,2	4,0	4,4	4,3	3,8	3,7	3,4	3,5	2,8
106,0	105,5	105,7	105,0	105,6	106,0	106,3	106,0	106,3	106,0	106,3	106,9	106,8
0,9	0,5	0,4	0,2	0,2	1,0	1,2	0,8	1,1	1,0	1,0	1,2	0,8

2004				2005*		
I nelj.	II nelj.	III nelj.	IV nelj.	I nelj.	II nelj.	III nelj.
119,6	122,4	122,5	123,2	124,9	128,4	130,4
8,3	8,7	6,6	5,8	4,4	4,9	6,4



### Myönnetty rakennusluvut, milj. m<sup>3</sup>

Muutos-% edellisen vuoden vastaavasta kuukaudesta<sup>1)</sup>

### Myönnetty rakennusluvut asunnoille, kpl

### Aloitettujen rakennukset, milj. m<sup>3</sup> ks. sivu 4

Muutos-% edellisen vuoden vastaavasta kuukaudesta

### Aloitettujen asunnot, kpl

### Uudisrakentamisen volyyymi-indeksi 2000=100

Muutos-% edellisen vuoden vastaavasta kuukaudesta

### Talonrakennusalan työlliset, 1000 henkeä

Muutos-% edellisen vuoden vastaavasta kuukaudesta

### Talonrakennusalan työttömät, 1000 henkeä

Muutos-% edellisen vuoden vastaavasta kuukaudesta (Lähde: Työministeriö)

### Talonrakennusalan avoimet työpaikat, kpl

Muutos-% edellisen vuoden vastaavasta kuukaudesta (Lähde: Työministeriö)

### Rakennuskustannusindeksi 2000=100

Muutos-% edellisen vuoden vastaavasta kuukaudesta

### Kuluttajahintaindeksi 2000=100

Muutos-% edellisen vuoden vastaavasta kuukaudesta

### Asuntojen hintaindeksit 2000=100

#### Asunnot yhteensä

Muutos-% edellisen vuoden vastaavasta neljänneksestä

<sup>1)</sup> Myönnettyjen rakennuslupien kuutiomäärien muutosprosentit lasketaan edellisen vuoden vastaavan ajankohdan ennakkotiedoista.

# UUDISRAKENTAMINEN

## UUDISRAKENTAMINEN, milj. m<sup>3</sup>

	Myönnetyt rakennusluvut		Aloitettut rakennukset 1)	
	2004	2005*	2004	2005*
<b>Koko maa</b>				
tammi	1,87	2,99	1,91	1,33
helmi	2,17	3,16	2,06	1,89
maalis	3,80	4,46	2,42	3,20
huhti	5,15	5,05	3,11	4,41
touko	5,00	6,39	5,03	5,28
kesä	7,13	6,43	4,71	5,42
heinä	2,64	2,54	3,33	3,72
elo	3,21	3,61	4,67	3,64
syys	4,10	3,52	3,05	4,49
loka	2,83		2,77	
marras	2,53		2,86	
joulu	3,01		1,78	
<b>Koko vuosi</b>	<b>43,44</b>		<b>37,69</b>	

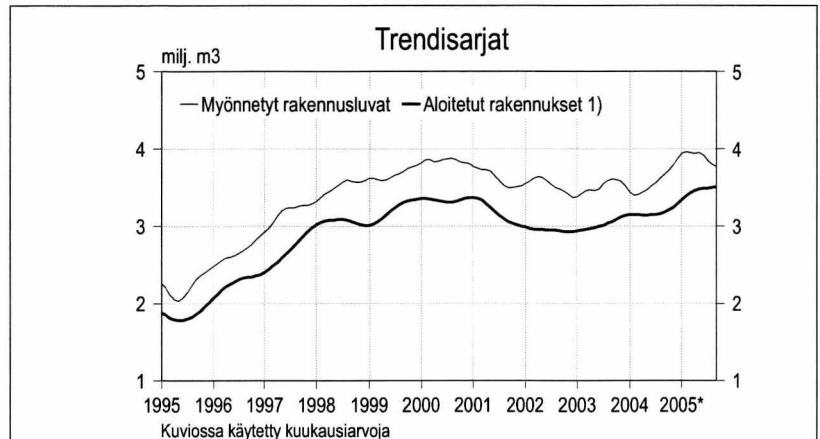
1) Aloitusten kuukausiarvot julkaistaan neljänneksittäin.

## ASUNNOILLE MYÖNNETYT RAKENNUSLUVAT

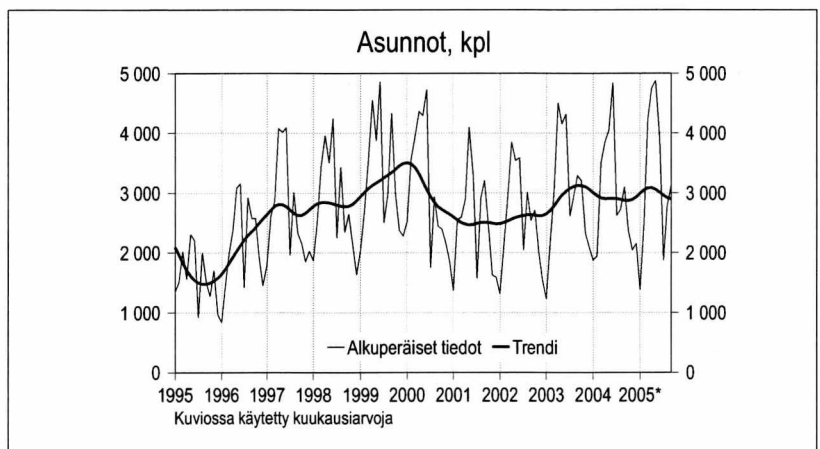
Koko maa	Asunnot, kpl	
	2004	2005*
tammi	1 874	1 377
helmi	1 942	2 471
maalis	3 505	4 230
huhti	3 847	4 749
touko	4 046	4 875
kesä	4 837	3 916
heinä	2 620	1 872
elo	2 723	2 799
syys	3 098	3 120
loka	2 358	
marras	2 043	
joulu	2 153	
<b>Koko vuosi</b>	<b>35 046</b>	

## ALOITETUT ASUNNOT, kpl

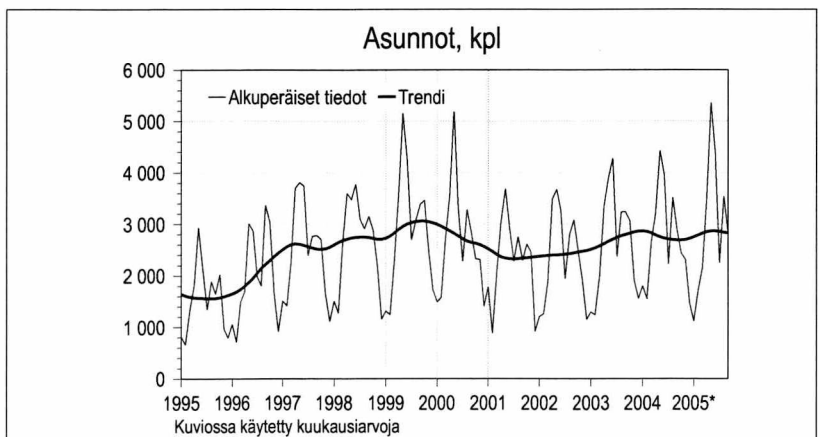
Koko maa	Asunnot, kpl	
	2004	2005*
tammi	1 800	1 113
helmi	1 546	1 701
maalis	2 650	2 152
huhti	3 192	3 518
touko	4 421	5 364
kesä	3 943	4 391
heinä	2 223	2 250
elo	3 513	3 534
syys	2 888	2 807
loka	2 434	
marras	2 313	
joulu	1 457	
<b>Koko vuosi</b>	<b>32 380</b>	



Uudisrakentaminen



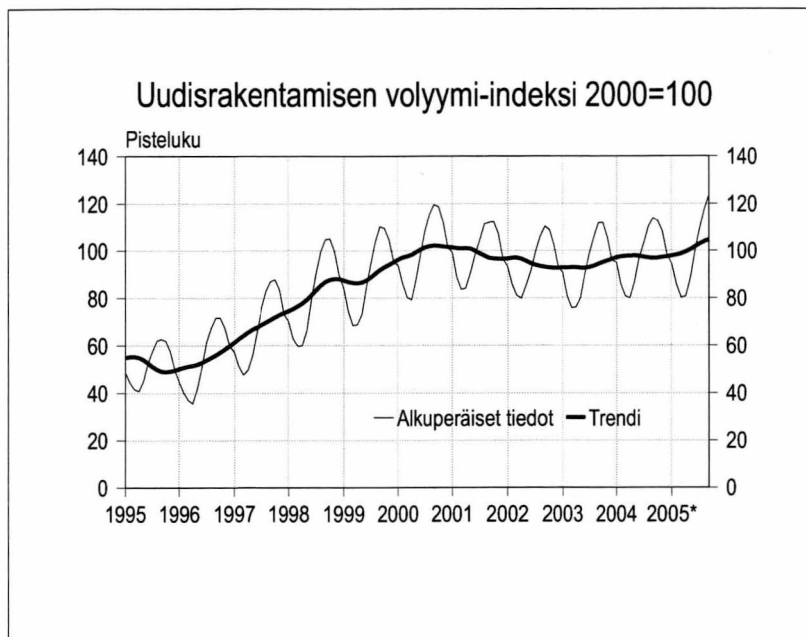
Myönnetyt rakennusluvut



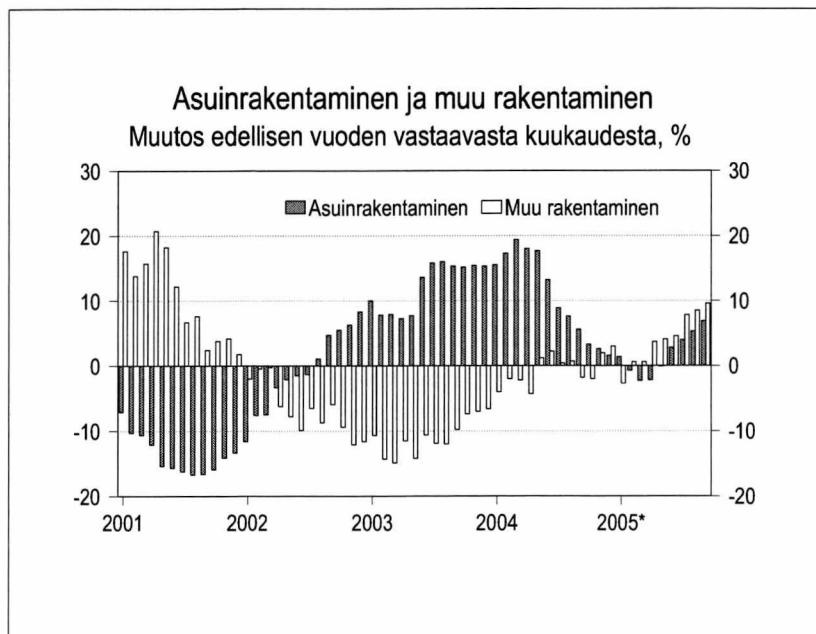
Aloitettut asunnot

Lähde: Tilastokeskus, Rakentamisen suhdanteet  
Tiedustelut: Paula Salminen (09) 17 341

# UUDISRAKENTAMISEN VOLYYMI- INDEKSI 2000 = 100



Uudisrakentamisen volyyymi-indeksi 2000=100



Uudisrakentamisen volyyymi-indeksi 2000=100

Lähde: Tilastokeskus, Rakentamisen suhdanteet  
Tiedustelut: Anja Räisänen (09) 17 341

**Uudisrakentamisen volyyymi-indeksi 2000=100** kuvaa talonrakentamisen määrän kehitystä vuoden 2000 hintatasossa. Talonrakentamiseen sisältyvät uudisrakentaminen ja olemassa olevien rakennusten laajennukset. Korjausrakentaminen ja uudelleen rakentamiseen verrattavissa olevat muutokset eivät sisälly uudisrakentamisen volyyymi-indeksiin.

Volyyymi-indeksin avulla voidaan tarkastella rakennustyömaalla syntyvän uudisrakennustuotannon arvon muutoksia kuukausittain. Uudisrakentaminen on tilastoissa jaettu talotyypin ja pääasiallisen rakentajan mukaan. Liiketaloudellisessa rakentamisessa rakentajana on yleensä rakennusliike tai jokin muu ulkopuolinen ammattirakentaja. Omatoimisessa rakentamisessa vain osan tekee ammattirakentaja.

Vuoden 2005 lopulliset tiedot julkaistaan 2006 kesäkuussa. Siihen saakka vuoden 2005 tiedot ovat ennakkollisia. Aina samalla kun tuoreimmat tiedot julkaistaan, korjataan aiempia ennakkotietoja.

Katsaus uudisrakentamisen volyyymi-indeksin kehitykseen löytyy neljännesvuosittain Tilastokeskuksen Internet-sivuilta: [tilastokeskus.fi/til/urvoli](http://tilastokeskus.fi/til/urvoli)

# UUDISRAKENTAMISEN VOLYYMI- INDEKSI 2000 = 100

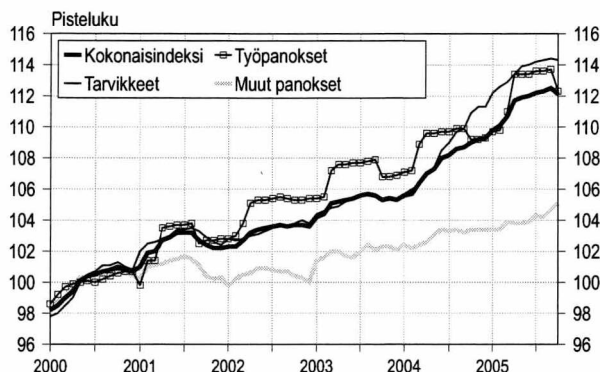
	Koko rakentaminen			Asuinrakentaminen			Muu rakentaminen			Koko rakentamisen yhteensä Muutosprosentti	
	Yhteensä	Liike-taloudellinen rakentaminen	Oma-toiminen rakentaminen	Yhteensä	Liike-taloudellinen rakentaminen	Oma-toiminen rakentaminen	Yhteensä	Liike-taloudellinen rakentaminen	Oma-toiminen rakentaminen		
<b>2000</b>	100,0	100,0	100,0	100,0	100,0	100,0	100,0	100,0	100,0		
<b>2001</b>	99,0	101,5	94,1	86,1	83,6	89,2	109,7	112,8	100,9	-1,0	
<b>2002</b>	94,7	92,9	98,1	85,8	80,2	92,9	102,1	100,8	105,4	-4,3	
<b>2003</b>	93,6	86,3	107,6	96,9	84,6	112,2	91,0	87,3	101,2	-1,2	
<b>2004</b>	97,6	89,8	112,4	106,2	94,1	121,4	90,5	87,2	99,8	4,3	
<b>2004</b>	VII	103,2	89,8	128,6	111,6	95,9	131,3	96,2	86,0	124,8	4,5
	VIII	110,1	94,5	139,6	123,8	103,5	149,4	98,7	88,9	126,0	4,1
	IX	113,9	96,6	146,8	130,9	106,1	162,1	99,7	90,6	125,4	2,0
	X	112,6	95,7	144,8	129,8	103,4	163,0	98,4	90,9	119,4	0,7
	XI	108,1	95,0	132,9	122,4	99,7	151,0	96,2	92,1	107,7	2,4
	XII	98,2	90,6	112,6	108,2	92,9	127,5	89,9	89,2	91,9	2,3
<b>2005*</b>	I	94,3	89,5	103,5	103,5	93,6	116,0	86,7	87,0	86,0	-0,7
	II	85,8	84,9	87,5	89,7	84,9	95,8	82,5	84,9	76,0	0,1
	III	80,2	82,1	76,7	81,2	80,5	81,9	79,5	83,1	69,4	-0,7
	IV	80,8	81,6	79,2	80,2	78,4	82,5	81,2	83,5	74,6	1,0
	V	88,6	85,3	94,9	89,0	83,5	95,8	88,3	86,5	93,5	2,1
	VI	100,4	90,8	118,7	103,7	92,4	118,0	97,7	89,8	119,7	3,7
	VII	109,3	93,7	139,0	116,1	95,1	142,6	103,7	92,8	133,9	5,9
	VIII	117,6	99,1	152,9	130,4	103,5	164,1	107,1	96,3	137,3	6,8
	IX	123,2	103,2	161,1	139,9	109,6	178,1	109,3	99,2	137,6	8,2

	Kaikki rakennukset	Asuinrakennukset	Liike- ja toimistorakennukset	Julkiset palvelurakennukset	Teollisuus- ja varistorakennukset	Teollisuusrakennukset	Maatalousrakennukset	
<b>2000</b>	100,0	100,0	100,0	100,0	100,0	100,0	100,0	
<b>2001</b>	99,0	86,1	103,4	112,0	124,8	126,6	101,2	
<b>2002</b>	94,7	85,8	83,0	129,5	109,0	108,0	107,1	
<b>2003</b>	93,6	96,9	80,6	117,2	81,1	72,4	96,2	
<b>2004</b>	97,6	106,2	81,7	107,9	86,7	74,9	81,9	
<b>2004</b>	VII	103,2	111,6	77,6	110,6	88,5	75,3	89,3
	VIII	110,1	123,8	83,5	110,6	83,7	74,6	104,5
	IX	113,9	130,9	85,8	114,9	82,7	73,6	111,2
	X	112,6	129,8	85,5	113,4	85,6	75,3	109,4
	XI	108,1	122,4	83,7	108,1	94,6	83,3	100,0
	XII	98,2	108,2	80,8	106,8	92,3	81,9	84,3
<b>2005*</b>	I	94,3	103,5	78,9	104,4	92,0	83,3	79,9
	II	85,8	89,7	80,0	102,5	86,8	81,1	66,8
	III	80,2	81,2	77,1	98,8	88,4	77,7	52,3
	IV	80,8	80,2	78,1	99,5	87,5	76,2	52,3
	V	88,6	89,0	79,5	99,7	93,0	81,9	64,0
	VI	100,4	103,7	85,3	99,5	93,5	82,8	90,6
	VII	109,3	116,1	87,3	98,5	97,8	83,5	110,6
	VIII	117,6	130,4	88,6	98,6	102,5	85,9	125,6
	IX	123,2	139,9	87,0	99,7	111,7	95,3	136,8

\* ennakkotieto

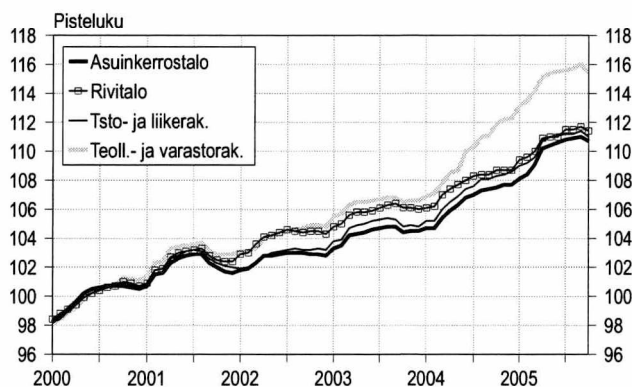
# RAKENNUSKUSTANNUSINDEKSI

Rakennuskustannusindeksi 2000=100



Rakennuskustannusindeksi 2000=100

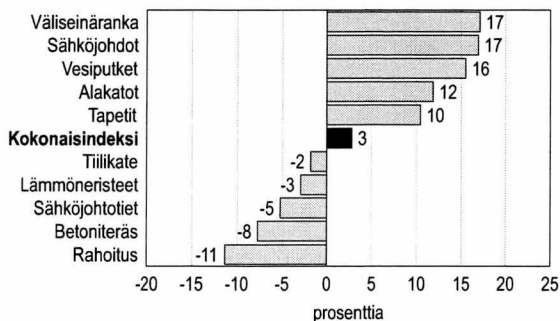
Rakennuskustannusindeksi 2000=100



Rakennuskustannusindeksi 2000=100

Vuoden aikana tapahtuneet suurimmat muutokset

lokakuu 2005/2004



Rakennuskustannusindeksi 2000=100

Lähde: Tilastokeskus, Rakennuskustannusindeksi  
Tiedustelut: Sinikka Kanerva (09) 17 341

RAKENNUSKUSTANNUSINDEKSI 2000=100

	Koko- nais- indeksi	Työ- panok- set	Tarvik- keet	Muut panok- set	
2004	X	109,0	109,2	110,9	103,4
	XI	109,2	109,2	111,3	103,4
	XII	109,3	109,3	111,3	103,4
2005	I	109,8	109,7	112,2	103,4
	II	110,1	109,8	112,6	103,4
	III	110,7	111,0	112,9	103,9
	IV	111,7	113,4	113,4	103,8
	V	111,9	113,4	113,9	103,8
	VI	112,0	113,4	114,0	103,9
	VII	112,2	113,6	114,2	104,3
	VIII	112,3	113,6	114,3	104,2
	IX	112,5	113,7	114,4	104,7
	X	112,1	112,3	114,3	105,1

RAKENNUSKUSTANNUSINDEKSI 2000=100

	Asuin- kerros- talo	Rivi- talo	Toimis- to- ja liikerak.	Teelli- suus- ja varas- torak.	
2004	X	107,5	108,7	108,3	111,9
	XI	107,7	108,7	108,4	112,2
	XII	107,7	108,7	108,6	112,3
2005	I	108,1	109,4	109,0	113,1
	II	108,4	109,6	109,2	113,5
	III	109,1	110,0	109,6	114,2
	IV	110,2	110,9	110,7	115,1
	V	110,4	111,0	111,0	115,4
	VI	110,6	111,0	111,1	115,5
	VII	110,8	111,5	111,2	115,6
	VIII	110,9	111,5	111,2	115,7
	IX	111,0	111,7	111,4	116,0
	X	110,7	111,4	111,0	115,4

RAKENNUSKUSTANNUSINDEKSI 2000=100  
SUURIMMAT HINNANMUUTOKSET, %

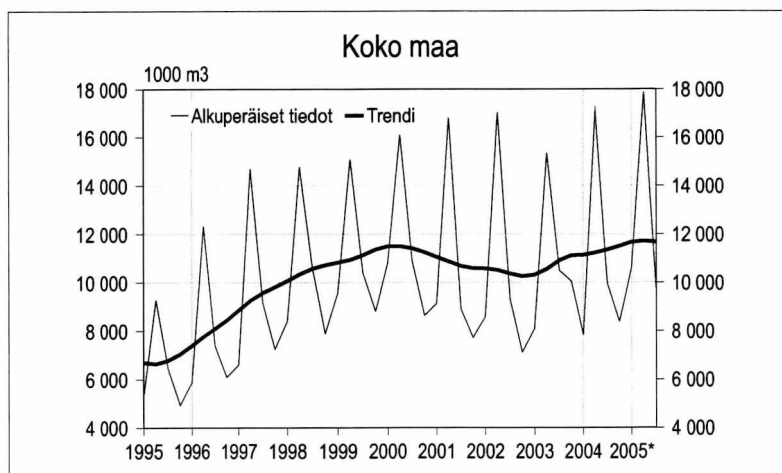
	loka 05/ loka 04	loka 05/ sys 05
Väliseinäranka	17,1	0,0
Sähköjohdot	16,9	2,3
Vesiputket	15,5	0,8
Alakatot	11,8	0,7
Tapetit	10,4	1,5
Kokonaisindeksi	2,8	-0,4
Tiilikate	-1,8	0,0
Lämmöneristeet	-2,9	-0,6
Sähköjohtotiet	-5,2	-3,3
Betoniteräs	-7,7	0,0
Rahoitus	-11,3	3,9

# MYÖNNETYT RAKENNUSLUVAT

## KOKO MAA

Myönnetty rakennusluvat, alkuperäiset arvot, 1 000 m<sup>3</sup>

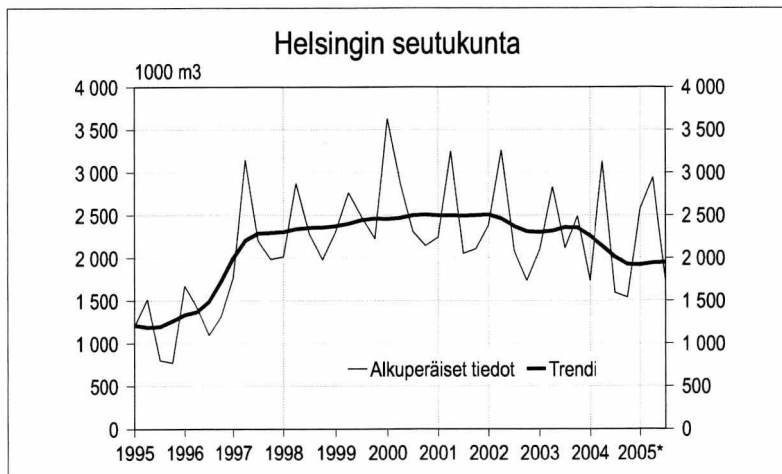
nelj.	2003	2004	2005*
I	8 089	7 829	10 616
II	15 343	17 284	17 870
III	10 490	9 954	9 666
IV	10 054	8 377	
<b>Koko vuosi</b>	<b>43 976</b>	<b>43 444</b>	



## HELSINGIN SEUTUKUNTA

Myönnetty rakennusluvat, alkuperäiset arvot, 1 000 m<sup>3</sup>

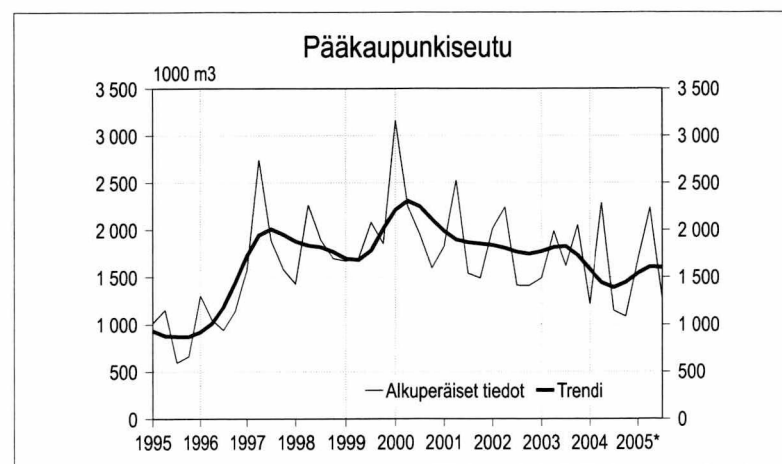
nelj.	2003	2004	2005*
I	2 095	1 734	2 570
II	2 829	3 128	2 939
III	2 114	1 594	1 723
IV	2 489	1 538	
<b>Koko vuosi</b>	<b>9 527</b>	<b>7 994</b>	



## PÄÄKAUPUNKISEUTU

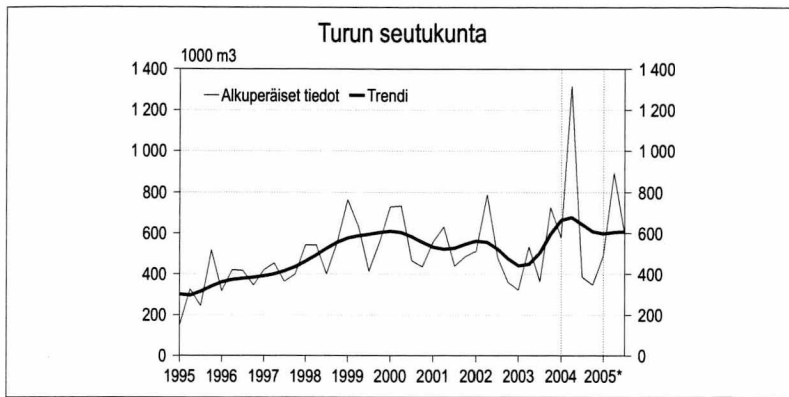
Myönnetty rakennusluvat, alkuperäiset arvot, 1 000 m<sup>3</sup>

nelj.	2003	2004	2005*
I	1 490	1 212	1 677
II	1 986	2 285	2 234
III	1 620	1 148	1 262
IV	2 051	1 084	
<b>Koko vuosi</b>	<b>7 147</b>	<b>5 729</b>	



Lähde: Tilastokeskus, Rakentamisen suhdanteet

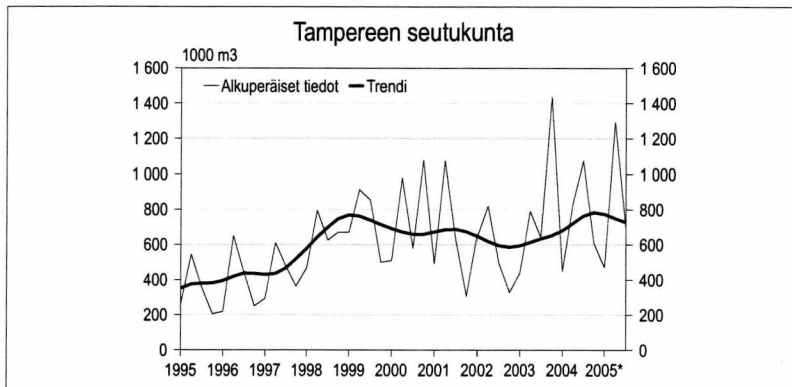
Tiedustelut: Paula Salminen (09) 17 341



**TURUN SEUTUKUNTA**

**Myönnetty rakennusluvut, alkuperäiset arvot, 1 000 m<sup>3</sup>**

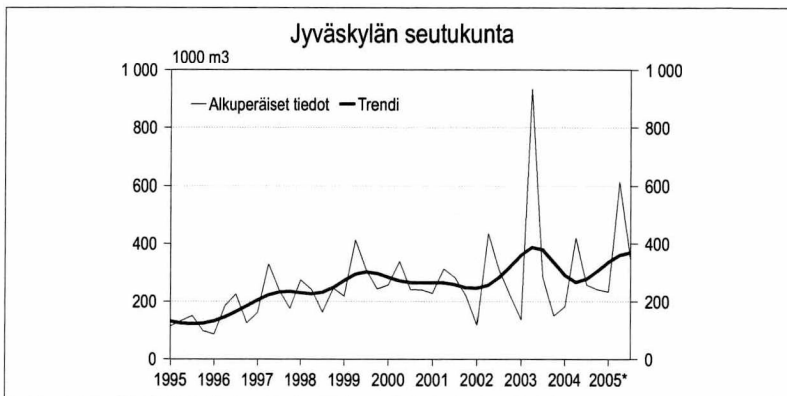
nelj.	2003	2004	2005*
I	322	577	491
II	533	1 316	893
III	363	386	590
IV	726	347	
<b>Koko vuosi</b>	<b>1 945</b>	<b>2 626</b>	



**TAMPEREEN SEUTUKUNTA**

**Myönnetty rakennusluvut, alkuperäiset arvot, 1 000 m<sup>3</sup>**

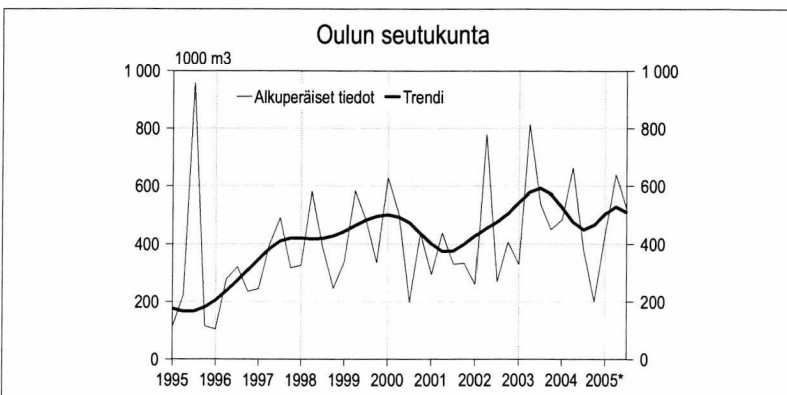
nelj.	2003	2004	2005*
I	438	447	470
II	790	831	1 294
III	642	1 074	695
IV	1 437	606	
<b>Koko vuosi</b>	<b>3 308</b>	<b>2 958</b>	



**JYVÄSKYLÄN SEUTUKUNTA**

**Myönnetty rakennusluvut, alkuperäiset arvot, 1 000 m<sup>3</sup>**

nelj.	2003	2004	2005*
I	136	182	233
II	934	420	612
III	285	257	346
IV	150	241	
<b>Koko vuosi</b>	<b>1 505</b>	<b>1 100</b>	



**OULUN SEUTUKUNTA**

**Myönnetty rakennusluvut, alkuperäiset arvot, 1 000 m<sup>3</sup>**

nelj.	2003	2004	2005*
I	329	484	432
II	813	662	639
III	540	379	521
IV	450	200	
<b>Koko vuosi</b>	<b>2 131</b>	<b>1 725</b>	

# RAKENNUSTARVIKKEIDEN KAUPPA

## RAKENNUSKUSTANNUSINDEKSI 2000=100 Tarvikeindeksit

		Rak.tekn. töiden tarvik- keet	LVI- tarvik- keet	Sähkö- tarvik- keet	Maalaus- tarvik- keet
2004	X	109,7	120,4	105,3	107,0
	XI	110,1	121,5	104,5	107,5
	XII	110,0	121,5	105,0	107,8
2005	I	110,7	122,3	107,2	109,1
	II	111,3	122,4	106,4	109,9
	III	111,7	122,9	106,2	109,5
	IV	112,1	123,8	106,2	110,6
	V	112,7	123,8	106,8	111,5
	VI	112,8	124,4	106,4	111,8
	VII	113,1	124,2	106,4	111,4
	VIII	113,2	124,3	106,8	111,5
	IX	113,0	125,1	107,6	112,6
	X	113,0	125,1	107,7	109,7

## RAKENNUSTARVIKKEIDEN TUKKUKAUPPA Sähkötarvikkeiden kokonaismyynti

	2004 milj. euroa	2005 milj. euroa
tammi	39,9	42,0
helmi	37,9	42,2
maalisk	45,2	44,4
huhti	45,6	51,6
touko	48,2	56,9
kesä	50,2	55,4
heinä	42,2	45,3
elo	50,9	60,0
syys	58,8	65,2
loka	53,9	63,2
marras	54,9	
joulu	45,9	

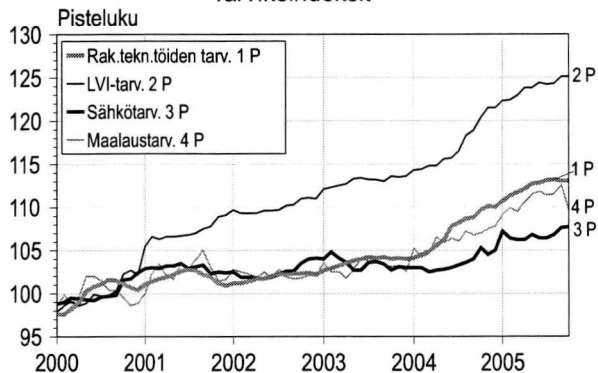
Otoksessa mukana 11 yritystä, jotka edustavat yli 95 prosenttia Suomen sähkötukkukaupasta. Kuu-kausittain seurataan 38 tuoteryhmän myyntiä

## RAKENNUSTARVIKKEIDEN TUKKUKAUPPA LVI-tarvikkeiden kokonaismyynti

	2004 milj. euroa	2005 milj. euroa
tammi	48,0	53,6
helmi	53,0	56,7
maalisk	61,6	59,7
huhti	59,1	68,3
touko	66,2	70,4
kesä	71,2	71,1
heinä	60,4	58,7
elo	66,9	73,2
syys	73,5	79,9
loka	71,3	78,1
marras	72,4	
joulu	62,0	

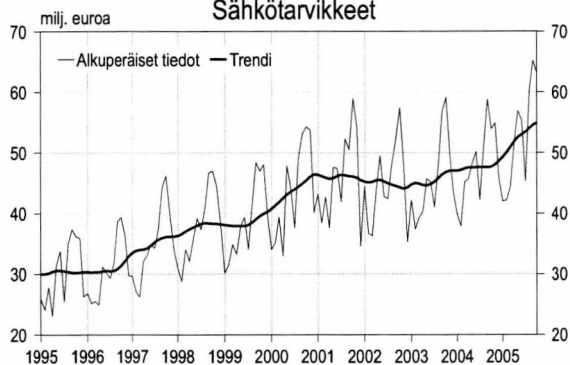
Luvuissa mukana neljän yrityksen tiedot. Ne kattavat 95 prosenttia LVI-tarvikkeiden tukkukaupan kokonaismyynnistä.

## Tarvikeindeksit



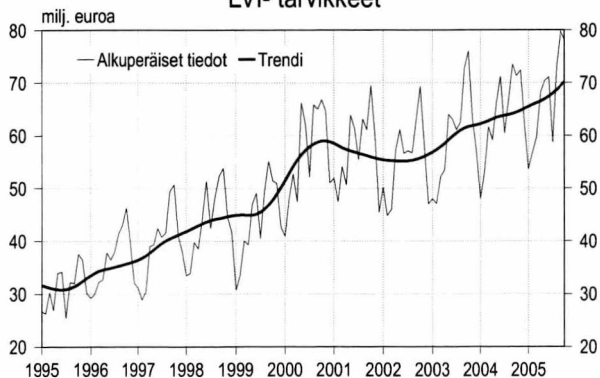
Rakennuskustannusindeksi 2000=100

## Sähkötarvikkeet



Sähkötukkukauppa

## LVI- tarvikkeet



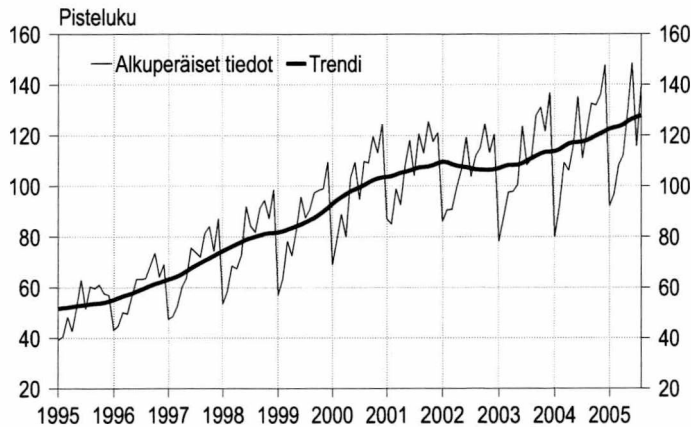
LVI-tukkukauppa

**Lähde:** Tilastokeskus, SVT Rakennuskustannusindeksi, Suomen Sähkötukuliikkeiden Liitto ja Suomen Putkikauppiasyhdistys

**Tiedustelut:** Tilastokeskus, Sinikka Kanerva (09) 17 341, Sähkötukuliikkeet Hendry Nysten (09) 696 3700, www.sstl.fi/tilastot, Putkikauppiasyhdistys, Olle Grönlund (09) 348 3400

# TALONRAKENNUSYRITYSTEN LIIKEVAIHTO- JA PALKKASUMMAINDEKSIT

Talonrakennusyritysten liikevaihtoindeksi 2000=100



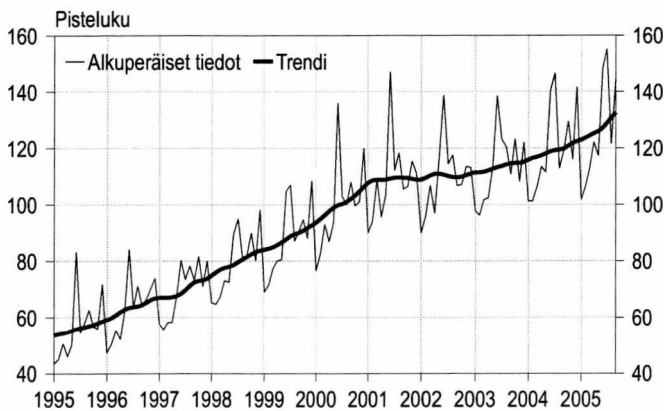
LIIKEVAIHTOINDEKSI 2000=100

	2004	2005	muutos% <sup>1)</sup>
tammi	79,9	92,1	11,1
helmi	92,0	96,7	9,0
maalis	109,3	108,3	5,7
huhti	106,2	112,3	3,2
touko	116,1	129,2	5,5
kesä	135,4	148,5	9,0
heinä	111,0	115,8	8,6
elo	121,8	139,0	9,5
syys	132,6		
loka	131,9		
marras	136,1		
joulu	147,7		
<b>vuoden ka.</b>	<b>118,3</b>		

Tarkasteltava muuttuja on kotimaan liikevaihto, joka muodostuu kotimaan arvonlisäveronalaisesta myynnistä.

<sup>1)</sup> muutosprosentti on kolmen viimeisen kuukauden muutos verrattuna edellisen vuoden vastaavaan ajanjaksoon.

Talonrakennusyritysten palkkasummaindeksi 2000=100



PALKKASUMMAINDEKSI 2000=100

	2004	2005	muutos% <sup>1)</sup>
tammi	101,3	101,7	8,4
helmi	101,3	106,3	7,7
maalis	106,5	112,8	3,8
huhti	113,4	122,1	6,2
touko	111,5	117,3	6,3
kesä	140,4	148,1	6,1
heinä	146,6	155,1	5,5
elo	112,8	121,5	6,2
syys	119,3	144,3	11,2
loka	129,5		
marras	116,0		
joulu	141,6		
<b>vuoden ka.</b>	<b>120,0</b>		

Tarkasteltava muuttuja on ennakonpidätyksen alaiset palkat, joiden perusteella maksetaan työnantajan sosiaaliturvamaksua.

Kuukausittaisten arvoindeksien laskenta perustuu verottajan arvonlisävero- ja työnantajasuoritus tietoihin, joita täydennetään Tilastokeskuksen aineistolla.

Rakentamisen liikevaihdon ja palkkasumman arvoindeksit julkaistaan kuukausittain Tilastokeskuksen Internet-sivuilla osoitteessa: [www.tilastokeskus.fi/rakentamisenliikevaihto](http://www.tilastokeskus.fi/rakentamisenliikevaihto) indeksejä, jossa ne löytyvät myös Excel-taulukoina. Sivuilta löytyy myös kuukausittain katsaus indeksien kehitykseen.

**Lähde:** Tilastokeskus, Rakentamisen suhdanteet  
**Tiedustelut:** Anja Räisänen (09) 17 341

# TALONRAKENNUSALAN TYÖLLISYYS

## TALONRAKENNUSALAN TYÖLLISET, 1 000 henkeä

	2003	2004	2005
tammi	118	120	110
helmi	108	99	109
maalis	108	108	113
huhti	124	111	117
touko	115	115	116
kesä	132	124	132
heinä	132	125	138
elo	114	116	127
syys	110	117	132
loka	124	124	126
marras	114	110	
joulu	116	115	

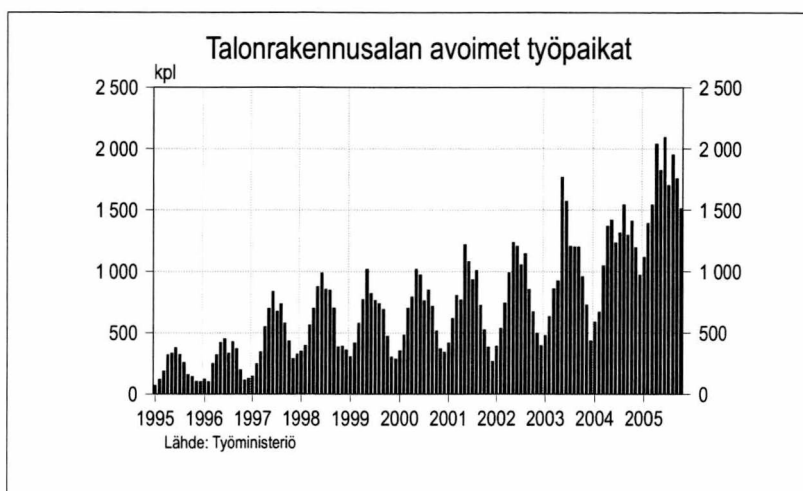
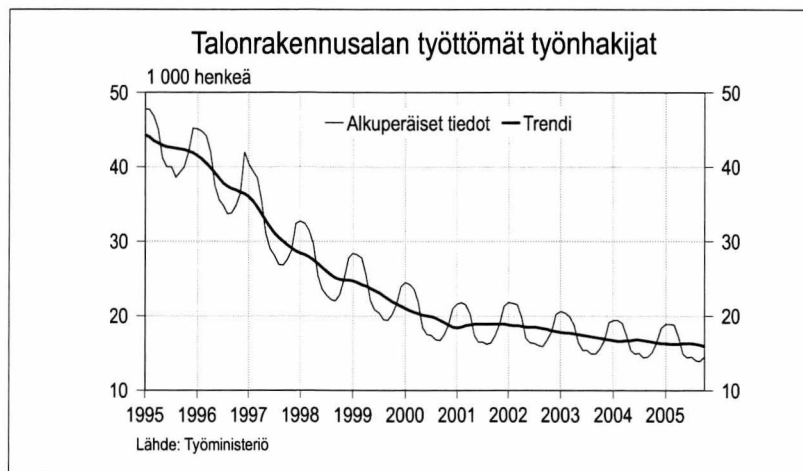
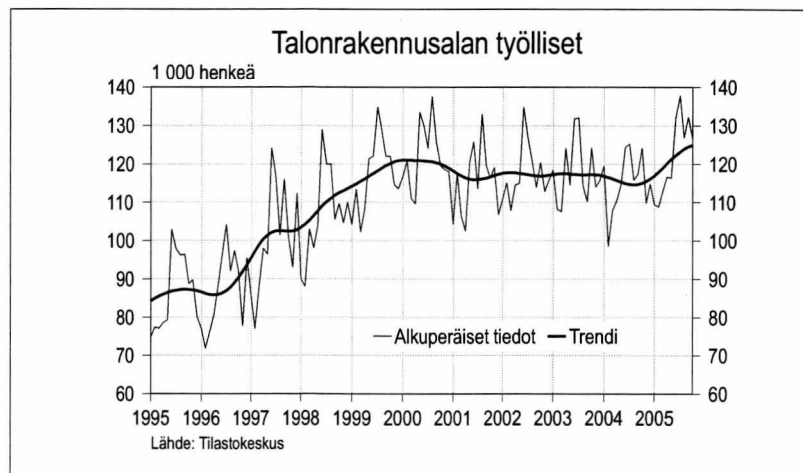
## TALONRAKENNUSALAN TYÖTTÖMÄT TYÖNHAKIJAT, 1 000 henkeä

	2003	2004	2005
tammi	21	19	19
helmi	20	19	19
maalis	20	19	19
huhti	19	17	17
touko	16	15	15
kesä	15	15	14
heinä	15	15	15
elo	15	14	14
syys	15	14	14
loka	16	15	15
marras	17	16	
joulu	19	18	

## TALONRAKENNUSALAN AVOIMET TYÖPAIKAT, lukumäärä

	2003	2004	2005
tammi	479	589	1 116
helmi	634	670	1 392
maalis	858	1 046	1 544
huhti	923	1 368	2 039
touko	1 767	1 418	1 824
kesä	1 571	1 234	2 095
heinä	1 205	1 314	1 702
elo	1 200	1 542	1 951
syys	1 200	1 295	1 757
loka	959	1 409	1 511
marras	726	1 194	
joulu	434	972	

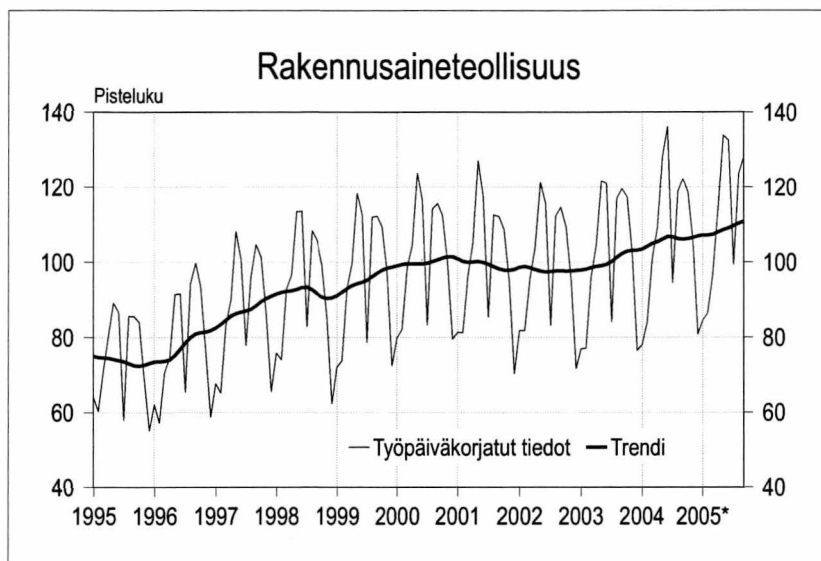
Työvoimatiedot on vielä toistaiseksi kausitasoitettu X11-Arima-menetelmällä.



Lähde: Tilastokeskus, Työvoimatutkimus, Työministeriö

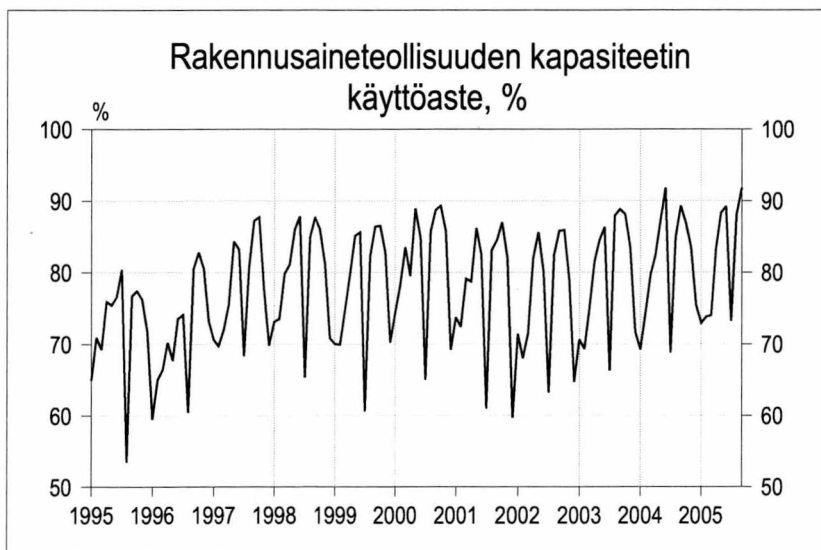
Tiedustelut: Tilastokeskus, Kalle Sinivuori (09) 17 341, Työministeriö, Työnvälitystilasto 0106 04001

# RAKENNUSAINETEOLLISUUS



## TEOLLISUUSTUOTANNON VOLYYMI-INDEKSI 2000 = 100 Rakennusaineteollisuus

	2003	2004*	2005*
tammi	76,0	73,8	80,9
helmi	76,3	83,3	85,7
maalis	95,4	106,2	94,8
huhti	101,4	105,8	115,3
touko	117,1	124,3	130,2
kesä	120,4	139,5	136,0
heinä	87,0	94,9	95,5
elo	113,0	117,7	126,2
syys	121,4	124,1	129,5
loka	119,4	114,8	
marras	100,3	109,5	
joulu	78,3	83,1	
vuoden k.a.	100,5	106,4	



## RAKENNUSAINETEOLLISUUS Kapasiteetin käyttöaste, %

	2003	2004*	2005*
tammi	70,6	69,2	72,9
helmi	69,3	74,4	73,8
maalis	75,1	79,7	74,0
huhti	81,5	82,4	83,3
touko	84,5	87,3	88,3
kesä	86,3	91,8	89,2
heinä	66,3	68,8	73,2
elo	87,9	84,9	88,1
syys	88,8	89,3	91,8
loka	88,1	86,9	
marras	83,5	83,5	
joulu	71,7	75,4	

\* ennakkotieto

Teollisuustuotannon volyyymi-indeksi on ns. muuttuvapainoinen ketjuindeksi. Muuttuvapainoisessa indeksissä muutetaan vuosittain painoja sekä toimialan sisällä että toimialojen välillä.

Kesäkuun teollisuustuotannon volyyymi-indeksin julkistamisen yhteydessä on muutettu toimialan sisäisiä painoja. Muutoksella voi olla vaikutuksia tammi-toukokuun julkistettuihin lukuihin.

Lähde: Tilastokeskus, Teollisuustuotannon volyyymi-indeksi  
Tiedustelut: Kari Rautio (09) 17 341

# ASUNTOJEN OSTOAIKOMUKSET, HINNAT JA ASUNTOLAINAN KORKO

## OMAN ASUNNON OSTOAIKOMUKSET SEURAAVAN VUODEN AIKANA, % kotitalouksista

		Kyllä, varmasti	Mahdollisesti
2004	X	3,4	4,2
	XI	3,6	3,6
	XII	3,0	4,5
2005	I	3,3	3,9
	II	3,0	4,2
	III	3,8	4,2
	IV	4,5	5,3
	V	4,4	4,7
	VI	4,1	3,6
	VII	4,0	3,1
	VIII	4,9	4,8
	IX	3,6	4,1
	X	4,3	5,5

## KERROSTALOASUNTOJEN VELATTOMAT NELIÖHINNAT

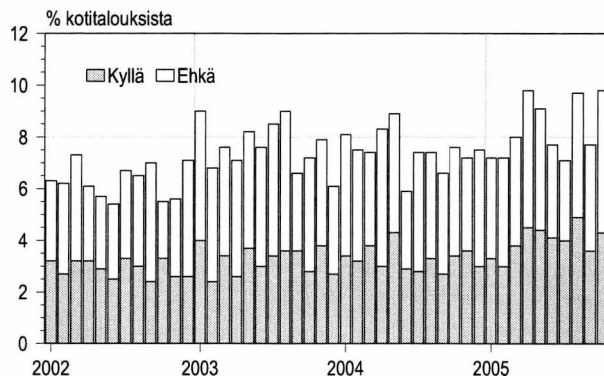
		Pääkaupunki-seutu	Muu Suomi
		€/m <sup>3</sup>	€/m <sup>3</sup>
2004	I	2 346	1 157
	II	2 412	1 186
	III	2 394	1 192
	IV	2 390	1 203
2005*	I	2 413	1 229
	II	2 518	1 266
	III	2 558	1 279

Tiedot perustuvat Verohallinnon varainsiirtoveroaineistoon.

## ASUNTOLAINAN KOROT, %

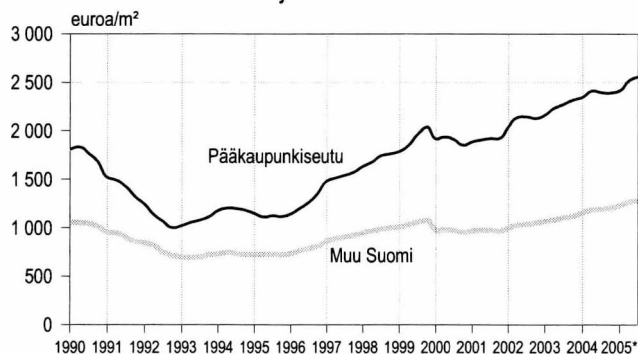
		Rahalaitosten uudet asuntolainat	Euribor 12 kk
		%	%
2004	IX	3,22	2,38
	X	3,17	2,32
	XI	3,16	2,33
	XII	3,14	2,30
2005	I	3,14	2,31
	II	3,13	2,31
	III	3,10	2,34
	IV	3,04	2,27
	V	2,96	2,19
	VI	2,87	2,10
	VII	2,90	2,17
	VIII	2,93	2,22
	IX	2,88	2,22

## Asunnon ostoaikomukset seuraavan vuoden aikana



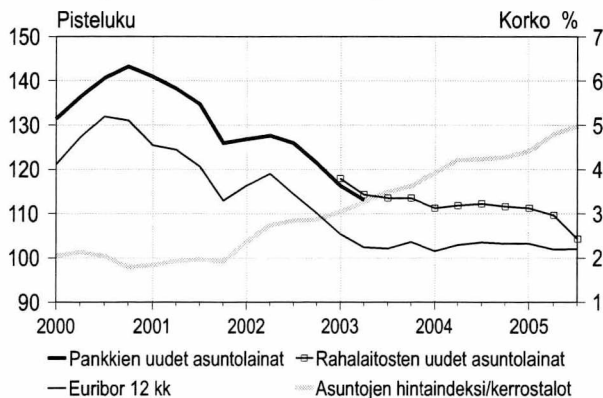
Kuluttajabarometri

## Kerrostaloasuntojen velattomat neliöhinnat



Asuntojen hinnat

## Asuntojen hintaindeksi 2000=100 ja asuntolainan korko

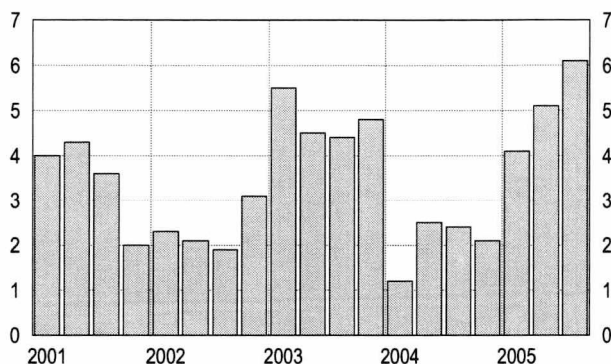


Asuntolainan korko

Lähde: Tilastokeskus, Kuluttajabarometri ja Asuntojen hinnat sekä Suomen Pankki  
Tiedustelut: TK Pertti Kangassalo ja Petri Kettunen (09) 17 341  
Suomen Pankki, www.bof.fi

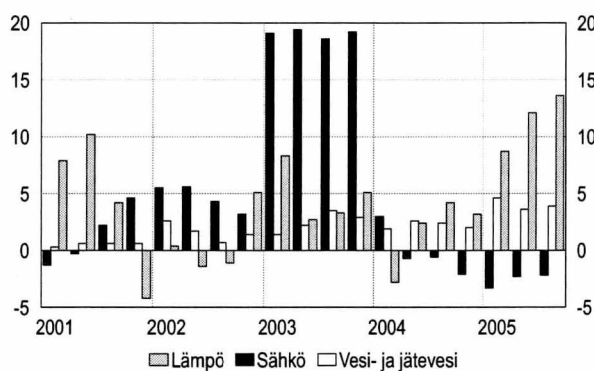
# KIINTEISTÖN YLLÄPIDON KUSTANNUSINDEKSI

Kokonaisindeksi, vuosimuutos%



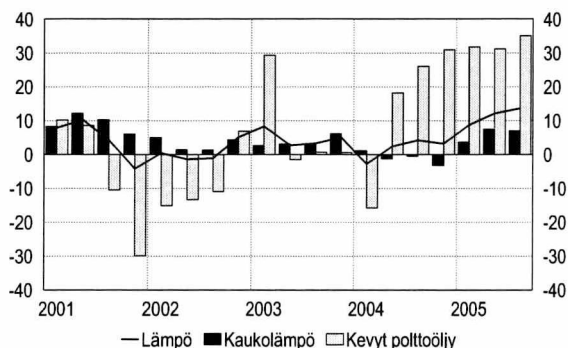
Kiinteistön ylläpidon kustannusindeksi, vuosimuutos%

Käyttöaineiden vuosimuutoksia, %



Kiinteistön ylläpidon kustannusindeksi, käyttöaineiden vuosimuutoksia, %

Lämpö, vuosimuutos%



Kiinteistön ylläpidon kustannusindeksi, lämpö

Lähde: Tilastokeskus, Kiinteistön ylläpidon kustannusindeksi  
Tiedustelut: Sinikka Kanerva (09) 17 341

## KIINTEISTÖN YLLÄPIDON KUSTANNUSINDEKSI 2000=100

### KOKONAISINDEKSI

	I	II	III	IV	I-IV
2000	98,5	99,4	100,5	101,5	100,0
2001	102,4	103,7	104,1	103,5	103,4
2002	104,8	105,9	106,1	106,7	105,9
2003	110,7	110,7	110,8	111,9	111,0
2004	112,0	113,4	113,5	114,3	113,3
2005	116,6	119,2	120,4		

### KÄYTTÖAINEITA

		Lämpö	Sähkö	Vesi- ja jätevesi
2003	I	112,2	125,1	104,3
	II	107,5	126,0	104,6
	III	108,5	126,1	104,8
	IV	112,2	127,8	105,0
2004	I	109,1	128,8	106,3
	II	110,1	125,1	107,3
	III	113,1	125,3	107,3
	IV	115,8	125,1	107,1
2005	I	118,6	124,5	111,2
	II	123,4	122,2	111,2
	III	128,5	122,6	111,5
	IV			

### LÄMPÖ

		Lämpö siitä:	
		Kauko- lämpö	Kevyt polttoöljy
2003	I	112,2	104,2
	II	107,5	82,8
	III	108,5	86,3
	IV	112,2	88,3
2004	I	109,1	87,8
	II	110,1	97,9
	III	113,1	108,7
	IV	115,8	115,6
2005	I	118,6	115,6
	II	123,4	128,4
	III	128,5	146,7
	IV		

# KORJAUSRAKENTAMINEN

## KOTITALOUKSIEN ASUNNON KORJAUS- JA PERUSKORJAUSAIKOMUKSET, Prosenttia kotitalouksista

	ASUNNON KORJAUS		PERUSKORJAUS	
	kyllä	ehkä	kyllä	ehkä
<b>2004</b>				
loka	23,2	7,7	10,0	5,7
marras	23,2	5,9	8,4	5,9
joulu	25,5	7,5	11,7	5,2
<b>2005</b>				
tammi	25,1	7,4	10,5	5,0
helmi	28,9	7,2	12,2	6,5
maalis	29,2	7,2	10,6	5,2
huhti	28,9	7,0	10,6	6,6
touko	30,1	7,7	11,3	5,6
kesä	29,7	6,1	12,0	4,2
heinä	29,0	7,2	9,4	5,1
elo	26,7	7,2	10,9	6,9
syys	24,0	6,9	8,5	5,6
loka	24,8	6,6	11,1	6,1

Asunnon korjaus suunnittelujakso 6 kk  
Asunnon peruskorjaus suunnittelujakso 12 kk

### Peruskorjaus:

lämmitysjärjestelmän korjaus tai uusiminen, kylpyhuone-, WC- tai saunaremontti

### Korjaus:

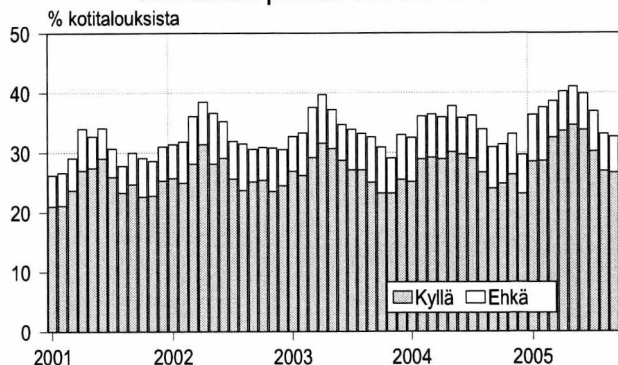
tapetointi, maalaus tms.

## TALONRAKENNUSALAN AMMATTIRAKENTAJIEN TYÖTUNNIT, milj. tuntia

	Uudisrakentaminen	Korjausrakentaminen	Muu	Yhteensä
<b>2004</b>				
loka	10,4	8,6	1,1	20,1
marras	9,7	7,7	0,9	18,3
joulu	8,1	7,3	0,9	16,3
<b>2005</b>				
tammi	8,5	6,7	0,8	16,0
helmi	8,0	7,0	0,8	15,8
maalis	7,7	8,5	0,9	17,1
huhti	10,1	7,9	1,1	19,0
touko	10,5	7,5	0,9	18,9
kesä	10,4	8,8	0,9	20,1
heinä	7,0	7,1	0,8	14,9
elo	9,3	9,6	1,0	19,9
syys	13,0	8,3	1,2	22,5
loka	11,2	8,3	1,1	20,6

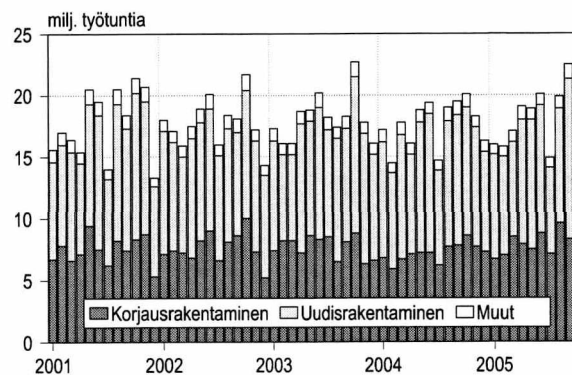
Tiedot perustuvat Työvoimatutkimukseen.

## Asunnon korjausaikomukset seuraavan puolen vuoden aikana



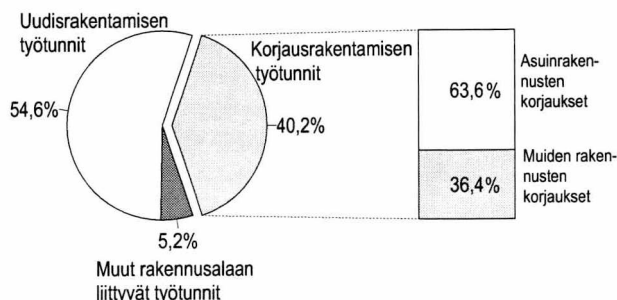
## Kuluttajabarometri

## Talonrakennusalan ammattirakentajien työtunnit



## Työvoimatutkimus

## Talonrakennusalan ammattirakentajien työtuntien jakauma lokakuussa 2005



## Työvoimatutkimus

Lähde: Tilastokeskus, Kuluttajabarometri ja Rakentamisen suhdanteet  
Tiedustelut: Pertti Kangassalo ja Kaj Isaksson (09) 17 341

# KORJAUSRAKENTAMINEN

## Asunto-osakeyhtiöt

### Asunto-osakeyhtiöiden korjauskustannukset

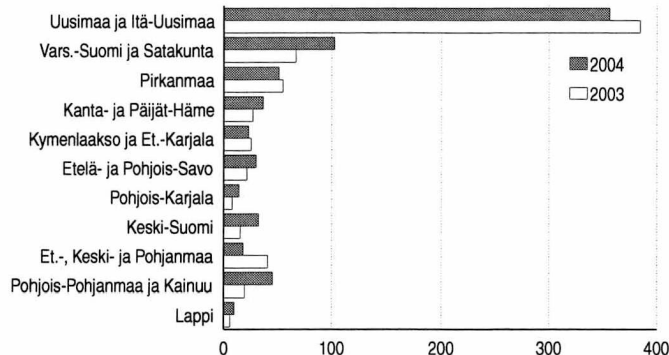
Vuosi	Rivitalot		Kerrostalot		Yhteensä
	Vuosikorjaukset milj. €	Peruskorjaukset	Vuosikorjaukset milj. €	Peruskorjaukset	
2000	62,5	50,3	260,1	145,6	518,5
2001	71,9	15,4	296,7	190,2	574,2
2002	76,1	43,4	313,6	207,4	640,5
2003	75,9	66,1	300,4	225,3	667,7
2004*	117,5	71,4	301,9	225,6	716,4

\* ennakkotieto

### ASUNTO-OSAKEYHTIÖIDEN KORJAUSKUSTANNUKSET

Aineisto on kerätty vuosittain tehtävän asunto-yhteisöjen tilinpäätöstilaston tiedonkeruun yhteydessä ja kustannusten arvio koskee kaikkia yli 700 m<sup>2</sup> suuruisia asunto-osakeyhtiöitä

Vuosikorjaukset + peruskorjaukset, milj. euroa



### ASUNTO-OSAKEYHTIÖIDEN KORJAUKSET MAAKUNNITTAIN

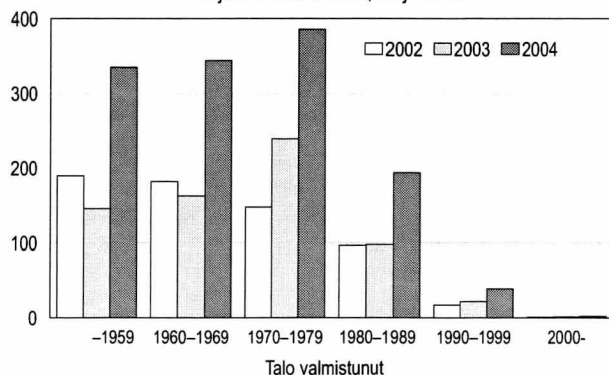
	2003	2004
<b>Koko maa</b>	<b>667,7</b>	<b>716,4</b>
Uusimaa ja Itä-Uusimaa	384,7	357,0
Vars.-Suomi ja Satakunta	67,0	102,4
Pirkanmaa	54,8	50,8
Kanta- ja Päijät-Häme	26,5	36,0
Kymenlaakso ja Et.-Karjala	25,2	22,9
Etelä- ja Pohjois-Savo	21,2	29,6
Pohjois-Karjala	7,8	13,8
Keski-Suomi	15,1	31,9
Pohjanmaa ja Etelä- ja Keski-Pohjanmaa	40,6	17,7
Pohj.-Pohjanmaa ja Kainuu	19,2	44,8
Lappi	5,7	9,5

### ASUNTO-OSAKEYHTIÖIDEN KORJAUSKUSTANNUKSET YHTIÖN VALMISTUMISVUODEN MUKAAN

Talo valmistunut	milj. euroa		
	2002	2003	2004
-1959	189,6	145,6	335,2
1960-1969	181,7	162,6	344,3
1970-1979	147,4	239,0	386,4
1980-1989	96,2	97,4	193,6
1990-1999	17,2	21,8	39,0
2000-	1,0	1,2	2,2
<b>Yhteensä</b>	<b>633,1</b>	<b>667,6</b>	<b>716,4</b>

### Asunto-osakeyhtiöiden korjaukset

Korjauskustannukset, milj. euroa



### Asunto-osakeyhtiöiden korjaukset

Lähde: Tilastokeskus, Rakentamisen suhdanteet

Tiedustelut: Kaj Isaksson (09) 17 341

# KORJAUSRAKENTAMINEN

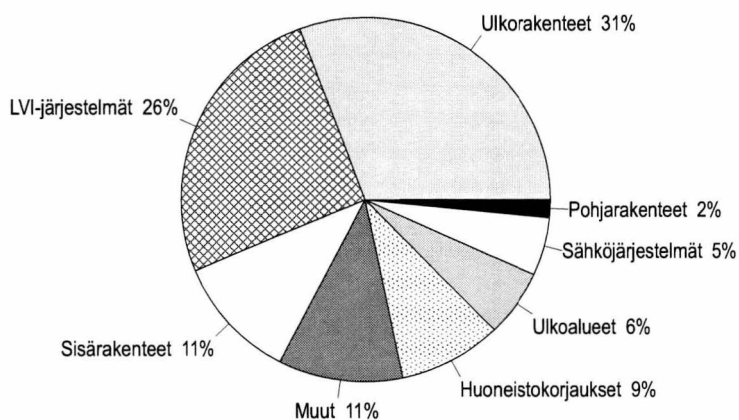
## Korjauskohteet 2004

### ASUNTO-OSAKEYHTIÖT

#### Vuosikorjaukset korjauskohteittain

	milj. euroa		
	2002	2003	2004
Ulkorakenteet	117,5	99,0	128,1
LVI-järjestelmät	99,7	91,8	107,8
Sisärakenteet	53,7	45,9	47,4
Muut	33,7	50,1	44,5
Huoneistokorjaukset	37,4	34,2	38,4
Ulkoalueet	25,7	28,6	25,3
Sähköjärjestelmät	18,8	18,4	21,4
Pohjarakenteet	3,2	8,3	6,5
<b>Yhteensä</b>	<b>389,7</b>	<b>376,3</b>	<b>419,4</b>

Vuosikorjauskustannukset 2004  
419,4 milj. euroa

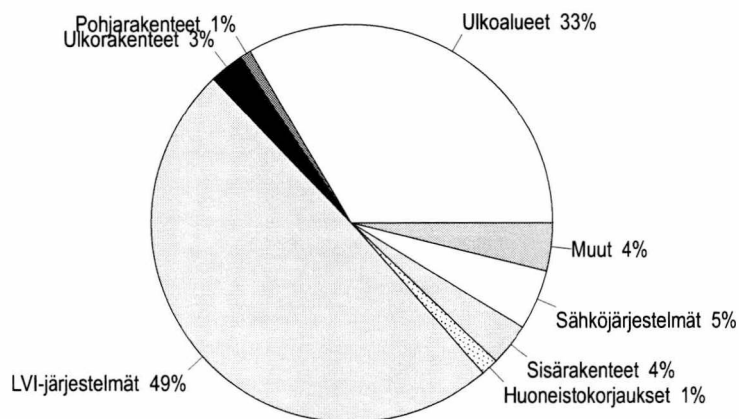


Asunto-osakeyhtiöiden vuosikorjaukset

#### Peruskorjaukset korjauskohteittain

	milj. euroa		
	2002	2003	2004
Ulkorakenteet	143,1	159,9	146,4
LVI-järjestelmät	43,6	79,6	98,6
Ulkoalueet	12,3	12,1	10,4
Sisärakenteet	35,0	12,3	8,6
Pohjarakenteet	3,7	6,1	2,7
Huoneistokorjaukset	6,8	8,4	4,2
Sähköjärjestelmät	3,1	3,4	14,6
Muut	3,3	9,6	11,3
<b>Yhteensä</b>	<b>250,9</b>	<b>291,4</b>	<b>297,0</b>

Peruskorjauskustannukset 2004  
297,0 milj. euroa



Asunto-osakeyhtiöiden peruskorjaukset

Lähde: Tilastokeskus, Rakentamisen suhdanteet  
Tiedustelut: TK Kaj Isaksson (09) 17 341

# UUSIMMAT SUURET RAKENNUSKOHTEET

Kunta	Luvan myöntö- vuosi ja kuukausi	Omistajan nimi		Käyttötarkoitus	Tilavuus m <sup>3</sup>	Aloitus- vuosi ja kuukausi
Tampere	200509	TAMPEREEN TENNISKESKUS OY	laaj.	Urheilurak.	50 500	
Helsinki	200509	ASUNTO OY HELSINGIN FOLLOW	uusi	Asuinrak.	56 000	
Helsinki	200509	KIINT OY VIKIN KAUPPAKESKUS	uusi	Liikerak.	176 600	
Espoo	200509	YTV	uusi	Teollisuusrak.	105 700	
Vantaa	200508	VANTAAN KAUPUNKI	uusi	Urheilurak.	65 850	
Tampere	200508	OMISTAJAN NIMI PUUTTUU	uusi	Liikerak.	98 200	200508
Oulu	200508	VAKUUTUSYHTIÖ TAPIOLA	uusi	Liikerak.	67 700	
Turku	200507	KOY KUPITTAAN JÄÄHALLI	uusi	Urheilurak.	82 000	200508
Turku	200507	TURUN KAUPUNKI	uusi	Varastorak.	78 750	200509
Kurikka	200507	VELSA OY	uusi	Teollisuusrak.	79 000	
Joensuu	200507	JOENSUUN KAUPPA JA KONE OY	uusi	Liikerak.	140 300	200507
Vantaa	200506	KOY VAPAALAN TORPANTIE 2	uusi	Toimistorak.	90 470	200506
Vantaa	200506	KIINT OY VANTAAN RASTI VII	uusi	Varastorak.	188 260	200507
Lahti	200506	LAHDEN KAUPUNKI	laaj.	Hoitoalan rak.	62 000	
Kotka	200506	STEVECO OY	uusi	Varastorak.	84 855	
Helsinki	200506	KIINTEISTÖ OY MORANDO C	uusi	Liikerak.	68 568	
Helsinki	200506	KAUPPAKESKUS COLUMBUS OY	laaj.	Liikerak.	82 500	
Espoo	200506	KIINT OY KARAKAARRE	uusi	Toimistorak.	52 800	200507
Pori	200505	PORIN KAUPUNKI	uusi	Varastorak.	133 750	200506
Lohja	200505	KIINT OY LAURINKATU 41	uusi	Liikerak.	169 300	
Kuopio	200505	KOY LEVÄSENTIEN KAUPPAKESKUS	uusi	Liikerak.	92 300	200506
Kuopio	200505	KOY LEVÄSENTIE KAUPPAKESKUS	uusi	Liikerak.	54 800	
Kouvola	200505	KOUVOLAN KAUPUNKI	uusi	Varastorak.	153 890	200505
Helsinki	200505	HELSINGIN ICE SPORT CENTER OY	uusi	Urheilurak.	66 580	200506
Heinola	200505	VERSOWOOD OY	uusi	Varastorak.	350 000	200507
Vantaa	200504	KOY VANTAAN HONKANUMMENTIE 5	uusi	Varastorak.	52 200	200505
Vantaa	200504	PASSIF OY	laaj.	Varastorak.	63 400	200504
Pori	200504	KIINTEISTÖ OY POREL	uusi	Varastorak.	65 200	
Kauhajoki	200504	ISOJOEN KONEHALLI OY	laaj.	Liikerak.	61 790	200507
Helsinki	200504	VELJEKSET LAKKONEN OY	uusi	Liikenteen rak.	55 610	200506
Espoo	200504	NOKIA OYJ	uusi	Toimistorak.	78 300	200505
Salo	200503	SUUR-SEUDUN OSUUSKAUPPA SSO	uusi	Liikerak.	56 990	200505
Rautjärvi	200503	M-REAL OYJ SIMPELE BOARD	uusi	Teollisuusrak.	53 700	200509
Närpiö	200503	HELGE SIGG FASTIGHETS KB	uusi	Kasvihuone	75 800	200504
Helsinki	200503	KOY HELSINGIN PORKKALANKATU 22	uusi	Toimistorak.	63 800	
Kemi	200503	KEMI SHIPPING OY	uusi	Varastorak.	145 000	
Kemi	200503	KEMI SHIPPING OY	laaj.	Varastorak.	145 250	
Vantaa	200502	VIINIKANKASKI 6 OY	uusi	Varastorak.	333 100	200503
Helsinki	200502	KIINTEISTÖ OY ROCK VALLILA	uusi	Liikenteen rak.	88 400	200502
Vantaa	200501	KOY VANTAANPORTIN LIIKEKESKUS	laaj.	Liikenteen rak.	75 060	200502
Lempäälä	200501	KIINTEISTÖ OY IDEAPARK AB	uusi	Liikerak.	72 300	200504
Kotka	200501	JOHN NURMINEN OY	laaj.	Varastorak.	82 635	
Kerava	200501	OY SINEBRYCHOFF AB	uusi	Varastorak.	263 600	200503
Kerava	200501	KIINTEISTÖ OY HEKA	uusi	Palo- ja pel.rak.	53 700	200502
Hyvinkää	200501	HYVINKÄÄN KAUPUNKI	uusi	Liikerak.	50 500	
Eurajoki	200501	TEOLLISUUDEN VOIMA OY	uusi	Teollisuusrak.	938 354	200509
Tampere	200412	KIINTEISTÖ OY TAMTEVA	uusi	Teollisuusrak.	58 600	
Nokia	200412	KESKO OYJ	uusi	Liikerak.	113 000	200412
Lahti	200412	KOY LAHDEN Keskustalo	uusi	Liikerak.	57 460	
Kemi	200412	OSUUSKAUPPA ARINA	uusi	Liikerak.	141 061	200502
Keitele	200412	KEITELE ENGINEERED WOOD OY	uusi	Teollisuusrak.	122 910	200501
Vantaa	200411	K/S VANTAA, FINLAND	uusi	Liikerak.	60 000	200502
Kotka	200411	AS OY KOTKAN SIBELIUKSENPUISTO	uusi	Liikerak.	70 045	200412
Helsinki	200411	ASUNTO OY HELSINGIN CIRBUS	uusi	Asuinrak.	51 020	200502
Vantaa	200410	PEIJAS-REKOLA SAIRAALAN KL	laaj.	Hoitoalan rak.	65 740	200505
Tampere	200409	TAMPEREEN YLIOPISTON TUKISÄÄTIÖ	uusi	Opetusrak.	73 850	200412
Nokia	200409	KOY NOKIAN RENGASKATU 4	uusi	Teollisuusrak.	415 890	200411
Kotka	200409	KOTKAN SATAMATALOT OY	uusi	Varastorak.	83 485	200411
Espoo	200409	BUSINESS PARK MANKKAA OY TORNI 2	uusi	Toimistorak.	52 300	
Vantaa	200408	VANTAAN KAUPUNKI	uusi	Opetusrak.	51 890	200409
Forssa	200408	HK RUOKATALO OYJ	uusi	Varastorak.	71 556	200505

Lähde: Väestörekisterikeskus, Väestötietojärjestelmä

Tiedustelut: Rolf Ahlfors (09) 22 9161

Postitus  
**2 lk** kirje

Port Payé  
Finlande  
126676

Suomen  
Posti Oyj

SVT  
Suomen virallinen tilasto  
Finlands officiella statistik  
Official Statistics of Finland

Rakentaminen 2005:30  
Byggandet  
Construction

**Myynti**

Tilastokeskus, myyntipalvelu  
PL 4C  
00022 TILASTOKESKUS  
Puh. (09) 1734 2011  
Fax (09) 1734 2500  
myynti@tilastokeskus.fi  
www.tilastokeskus.fi

**Käyntiosoite**

Työpajankatu 13  
00580 Helsinki

ISSN 0784-8390/Rakentaminen  
ISSN 1238-7142/Talonrakentaminen ja Suhdanteet

Tuotenumero 9579

AE