

# TALONRAKENTAMINEN JA SUHDANTEET

Joulukuu 2004

Rakentaminen 2004:30

Lisätietoja: Anja Räisänen

Vastaava tilastojohtaja: Ilkka Hyppönen

**Korjausrakentaminen  
sivut 15–18**

# TALONRAKENTAMINEN JA SUHDANTEET

## *Hyvä lukija*

Julkaisu sisältää talonrakennusalan tuoreimmat tilastotiedot suhdanteiden seurantaan varten.

Julkaisu ilmestyy Rakentaminen sarjassa.

## *Lisätietoja:*

Anja Räisänen (09) 1734 2230  
tai ko. sivun alalaidassa mainittu henkilö

Vuosikertahinta 61 euroa.  
Ilmestyy 11 kertaa vuodessa.

© 2004 Tilastokeskus

Julkaisun tiedot vapaasti lainattavissa.  
Lainattaessa mainittava ko. tiedon kohdalla ilmoitettu lähde.

ISSN 0784-8390/Rakentaminen  
ISSN 1238-7142/Talonrakentaminen ja Suhdanteet

Rakentaminen 2004:30  
Bygghandlet  
Construction

SVT  
Suomen virallinen tilasto  
Finlands officiella statistik  
Official Statistics of Finland

sähköposti:  
rakennus.suhdanne@tilastokeskus.fi

<u>Uudisrakentaminen, työllisyys ja hintaindeksit muutosprosentteineen</u>	3
<u>Uudisrakentaminen</u>	4
<u>Uudisrakentamisen volyyymi-indeksi</u>	5
<u>Rakennuskustannusindeksi</u>	7
<u>Myönnetyt rakennusluvut</u>	8
<u>Rakennustarvikkeiden kauppa</u>	10
<u>Talonrakennusyriytysten liikevaihto- ja palkkasummaindeksit</u>	11
<u>Talonrakennusalan työllisyys</u>	12
<u>Rakennusaineteollisuus</u>	13
<u>Asuntojen ostoaikomukset, hinnat ja asuntolainan korko</u>	14
<u>Korjausrakentaminen</u>	15
<u>Valtion korjausavustukset</u>	16
<u>Korjausrakentaminen, asunto-osakeyhtiöt</u>	17
<u>Korjausrakentaminen, korjauskohteet 2003</u>	18
<i>Väestörekisterikeskuksen liite:</i> <u>Uusimmat suuret rakennuskohteet</u>	19

## **Trendi kuvaa sarjan pitkän ajan suhdannevaihtelua.**

Tämän julkaisun trendikuviot on tuotettu X11-ARIMA -kausitasoitusmenetelmällä.

Se on laskennallinen menetelmä, jonka avulla pyritään poistamaan alkuperäisistä sarjoista säännöllisenä toistuva vuodenaajoista johtuva vaihtelu. X11-ARIMA perustuu pitkälle kehitettyyn liukuvien keskiarvojen menetelmään.

Julkaisussa tähdellä \* merkityt ovat ennakkotietoja.

# UUDISRAKENTAMINEN, TYÖLLISYYS JA HINTAINDEKSIT MUUTOSPROSENTTEINEEN

## UUDISRAKENTAMINEN

2003				2004*								
syys	loka	marras	joulu	tammi	helmi	maalis	huhti	touko	kesä	heinä	elo	syys
3,81	3,33	2,78	3,94	1,85	2,12	3,67	4,95	4,76	6,64	2,48	2,99	3,42
8	2	18	167	11	-14	5	-12	14	38	-15	-11	0
3 286	3 202	2 322	2 087	1 837	1 913	3 435	3 654	3 870	4 397	2 491	2 507	2 702
3,68	3,37	2,31	1,53	1,79	2,01	2,36	3,07	4,79	4,58	2,96	4,46	2,95
-7	12	23	12	17	1	19	-7	-2	-5	0	25	-20
3 235	3 062	1 903	1 553	1 600	1 456	2 651	3 253	4 379	4 090	2 166	3 591	2 809
111,7	111,8	105,6	96,0	94,9	85,5	80,5	79,4	85,8	95,5	101,4	107,5	111,0
1,4	2,9	3,2	3,2	4,5	5,9	6,2	4,2	7,1	5,8	2,6	1,6	-0,6

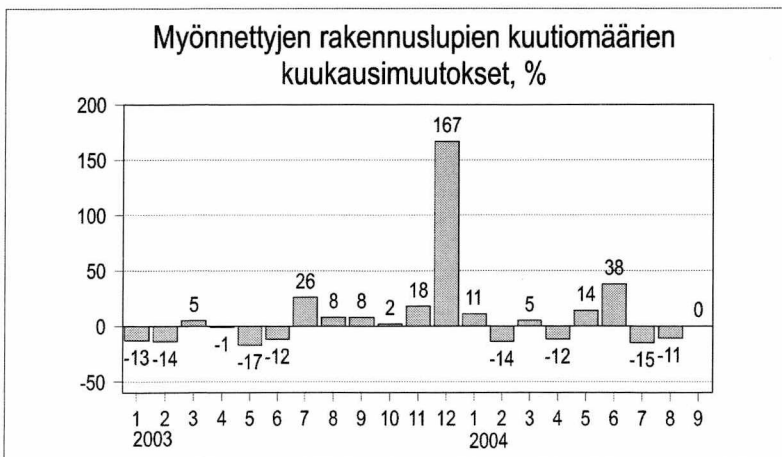
## TYÖLLISYYS

2003			2004									
loka	marras	joulu	tammi	helmi	maalis	huhti	touko	kesä	heinä	elo	syys	loka
124	114	116	120	99	108	111	115	124	125	116	117	124
3	1	0	1	-9	0	-11	0	-6	-5	1	7	0
16	17	19	19	19	19	17	15	15	15	14	14	15
-7	-7	-5	-6	-5	-5	-7	-6	-3	-3	-4	-3	-4
959	726	434	589	670	1 046	1 368	1 418	1 234	1 314	1 542	1 295	1 409
43	46	9	23	6	22	48	-20	-22	9	29	8	47

## HINTA- JA KUSTANNUSINDEKSIT

2003			2004									
loka	marras	joulu	tammi	helmi	maalis	huhti	touko	kesä	heinä	elo	syys	loka
105,3	105,4	105,3	105,6	105,7	106,4	107,0	107,3	108,0	108,2	108,6	108,7	109,0
1,5	1,6	1,6	1,3	1,3	1,3	1,6	1,9	2,4	2,5	2,8	2,9	3,6
105,1	105,0	105,1	104,8	105,4	105,0	105,1	105,2	105,1	105,0	105,3	105,7	106,0
0,3	0,5	0,6	0,2	0,1	-0,5	-0,4	-0,1	-0,1	0,3	0,4	0,4	0,9

2003				2004*		
I nelj.	II nelj.	III nelj.	IV nelj.	I nelj.	II nelj.	III nelj.
110,4	112,6	115,0	116,5	119,5	122,6	122,4
6,6	5,3	6,2	7,4	8,2	8,8	6,4



**Myönnetty rakennusluvut, milj. m<sup>3</sup>**  
Muutos-% edellisen vuoden vastaavasta kuukaudesta <sup>1)</sup>

**Myönnetty rakennusluvut asunnoille, kpl**

**Aloitettujen rakennukset, milj. m<sup>3</sup> ks. sivu 4**  
Muutos-% edellisen vuoden vastaavasta kuukaudesta

**Aloitettujen asunnot, kpl ks. sivu 4**

**Uudisrakentamisen volyyymi-indeksi 2000=100**  
Muutos-% edellisen vuoden vastaavasta kuukaudesta.

**Talonrakennusalan työlliset, 1000 henkeä**  
Muutos-% edellisen vuoden vastaavasta kuukaudesta

**Talonrakennusalan työttömät, 1000 henkeä**  
Muutos-% edellisen vuoden vastaavasta kuukaudesta (Lähde: Työministeriö)

**Talonrakennusalan avoimet työpaikat, kpl**  
Muutos-% edellisen vuoden vastaavasta kuukaudesta (Lähde: Työministeriö)

**Rakennuskustannusindeksi 2000=100**  
Muutos-% edellisen vuoden vastaavasta kuukaudesta

**Kuluttajahintaindeksi 2000=100**  
Muutos-% edellisen vuoden vastaavasta kuukaudesta

**Asuntojen hintaindeksit 2000=100**

**Asunnot yhteensä**  
Muutos-% edellisen vuoden vastaavasta neljänneksestä

<sup>1)</sup> Myönnettyjen rakennuslupien kuutiomäärien muutosprosentit lasketaan edellisen vuoden vastaavan ajankohdan ennakkotiedoista.

# UUDISRAKENTAMINEN

## UUDISRAKENTAMINEN, milj. m<sup>3</sup>

	Myönnetyt rakennusluvut		Aloitettut rakennukset <sup>1)</sup>	
	2003	2004*	2003	2004*
<b>Koko maa</b>				
tammi	1,69	1,85	1,52	1,79
helmi	2,71	2,12	1,99	2,01
maalisk.	3,68	3,67	1,98	2,36
huhti	5,77	4,95	3,31	3,07
touko	4,53	4,76	4,90	4,79
kesä	5,04	6,64	4,80	4,58
heinä	3,16	2,48	2,95	2,96
elo	3,52	2,99	3,56	4,46
syys	3,81	3,42	3,68	2,95
loka	3,33		3,37	
marras	2,78		2,31	
joulu	3,94		1,53	

**Koko vuosi** 43,98 35,91

1) Aloitusten kuukausiarvot julkaistaan neljänneksittäin.

## ASUNNOILLE MYÖNNETYT RAKENNUSLUVAT

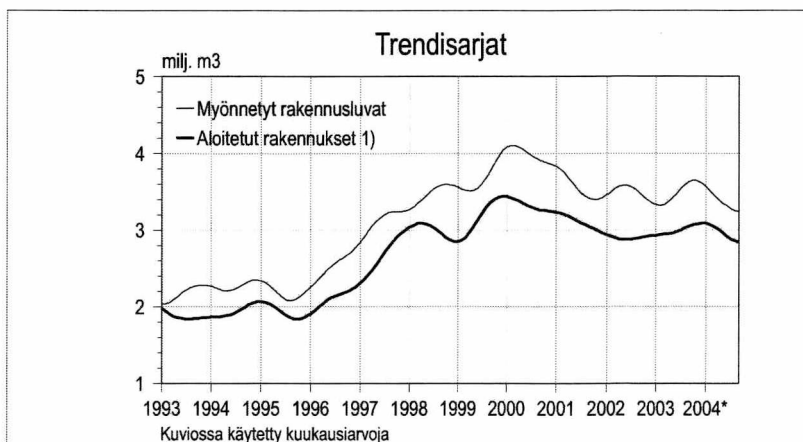
Koko maa	Asunnot, kpl	
	2003	2004*
tammi	1 230	1 837
helmi	2 192	1 913
maalisk.	3 082	3 435
huhti	4 501	3 654
touko	4 150	3 870
kesä	4 317	4 397
heinä	2 609	2 491
elo	2 945	2 507
syys	3 286	2 702
loka	3 202	
marras	2 322	
joulu	2 087	

**Koko vuosi** 35 923

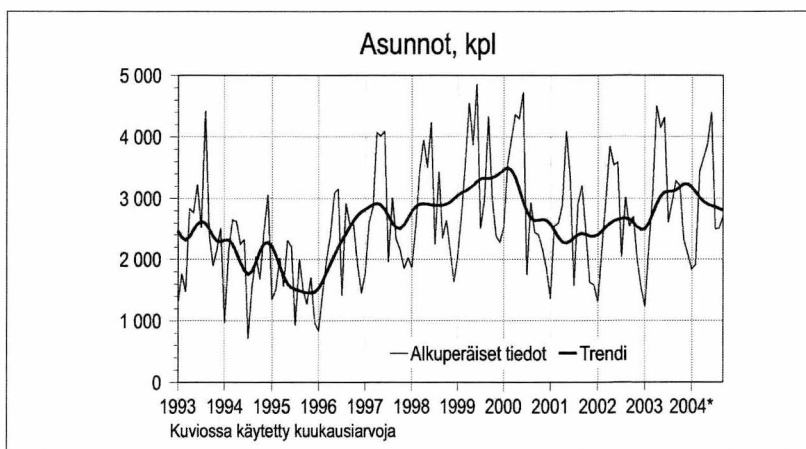
## ALOITETUT ASUNNOT, kpl

Koko maa	2003	2004*
tammi	1 295	1 600
helmi	1 236	1 456
maalisk.	1 991	2 651
huhti	3 349	3 253
touko	3 880	4 379
kesä	4 275	4 090
heinä	2 364	2 166
elo	3 234	3 591
syys	3 235	2 809
loka	3 062	
marras	1 903	
joulu	1 553	

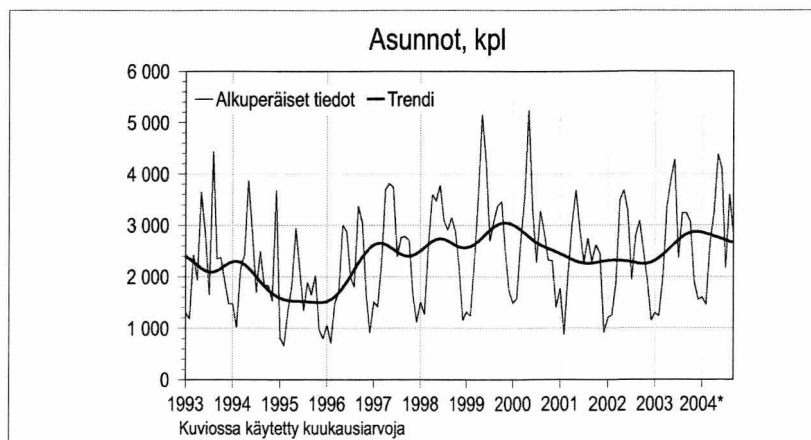
**Koko vuosi** 31 377



Uudisrakentaminen



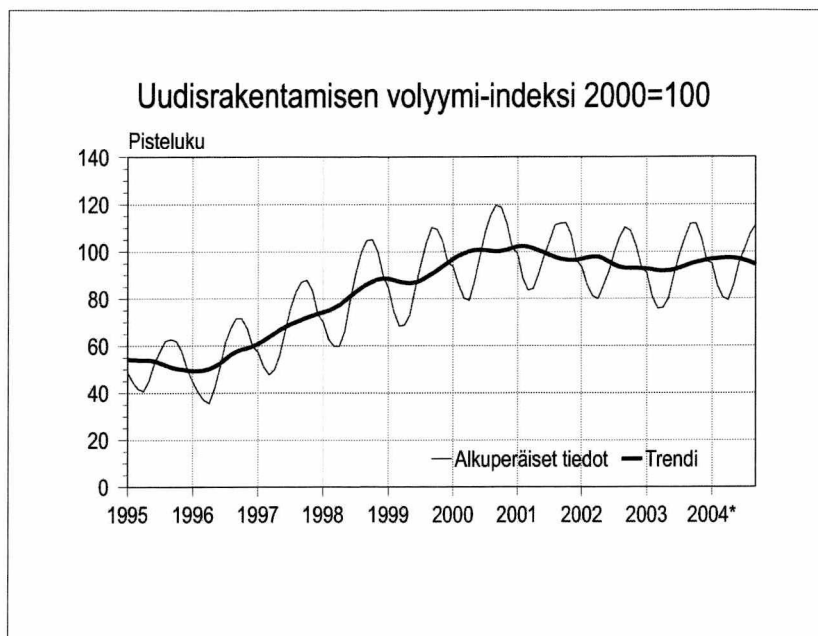
Myönnetyt rakennusluvut



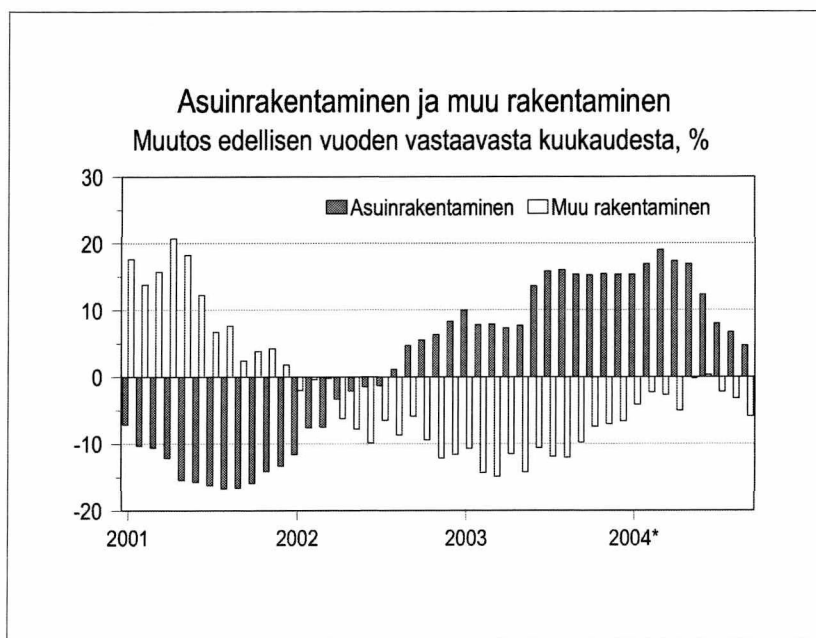
Aloitettut asunnot

Lähde: Tilastokeskus, Rakentamisen suhdanteet  
Tiedustelut: Paula Salminen (09) 17 341

# UUDISRAKENTAMISEN VOLYYMI- INDEKSI 2000 = 100



Uudisrakentamisen volyyymi-indeksi 2000=100



Uudisrakentamisen volyyymi-indeksi 2000=100

**Uudisrakentamisen volyyymi-indeksi 2000=100** kuvaa talonrakentamisen määrän kehitystä vuoden 2000 hintatasossa. Talonrakentamiseen sisältyvät uudisrakentaminen ja olemassa olevien rakennusten laajennukset. Korjausrakentaminen ja uudelleen rakentamiseen verrattavissa olevat muutokset eivät sisälly uudisrakentamisen volyyymi-indeksiin.

Volyyymi-indeksin avulla voidaan tarkastella rakennustyömaalla syntyvän uudisrakennustuotannon arvon muutoksia kuukausittain. Uudisrakentaminen on tilastoissa jaettu talotyyppin ja pääasiallisen rakentajan mukaan. Liiketaloudellisessa rakentamisessa rakentajana on yleensä rakennusliike tai jokin muu ulkopuolinen ammattirakentaja. Omatoimisessa rakentamisessa vain osan tekee ammattirakentaja.

Vuoden 2004 lopulliset tiedot julkaistaan vuoden 2005 kesäkuussa. Siihen saakka vuoden 2004 tiedot ovat ennakkollisia. Aina samalla kun tuoreimmat tiedot julkaistaan, korjataan aiempia ennakkotietoja.

Lähde: Tilastokeskus, Rakentamisen suhdanteet  
Tiedustelut: Anja Räisänen (09) 17 341

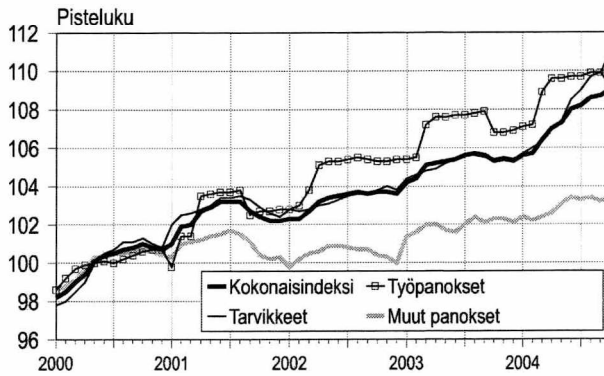
# UUDISRAKENTAMISEN VOLYYMI- INDEKSI 2000 = 100

	Koko rakentaminen			Asuinrakentaminen			Muu rakentaminen			Koko rakentamisen yhteensä Muutosprosentti	
	Yhteensä	Liiketaloudellinen rakentaminen	Oma-toiminen rakentaminen	Yhteensä	Liiketaloudellinen rakentaminen	Oma-toiminen rakentaminen	Yhteensä	Liiketaloudellinen rakentaminen	Oma-toiminen rakentaminen		
<b>2000</b>	100,0	100,0	100,0	100,0	100,0	100,0	100,0	100,0	100,0		
<b>2001</b>	99,0	101,5	94,1	86,1	83,6	89,2	109,7	112,8	100,9	-1,0	
<b>2002</b>	94,7	92,9	98,1	85,8	80,2	92,9	102,1	100,8	105,4	-4,3	
<b>2003</b>	93,6	86,3	107,6	96,9	84,6	112,2	91,0	87,3	101,2	-1,2	
<b>2003</b>	I	90,8	91,0	90,5	88,4	84,4	93,4	92,8	95,1	86,5	-2,7
	II	80,7	83,5	75,3	77,0	76,9	77,2	83,7	87,7	72,6	-5,9
	III	75,8	81,4	65,1	69,6	72,9	65,5	80,8	86,7	64,4	-6,5
	IV	76,2	80,8	67,5	69,5	71,8	66,6	81,8	86,4	68,8	-4,6
	V	80,1	79,1	82,1	75,7	73,1	79,0	83,8	82,9	86,5	-6,1
	VI	90,3	83,3	103,7	89,1	80,6	99,7	91,4	85,0	109,2	-1,2
	VII	98,8	85,1	125,0	102,5	85,3	124,2	95,8	84,9	126,1	-0,7
	VIII	105,8	88,0	139,5	115,1	92,4	143,6	98,0	85,3	133,7	-0,1
	IX	111,7	92,8	147,8	124,0	97,3	157,7	101,5	89,9	134,1	1,4
	X	111,8	93,8	146,0	125,6	97,5	160,9	100,4	91,5	125,3	2,9
	XI	105,6	90,2	134,8	119,3	94,4	150,6	94,3	87,6	112,8	3,2
	XII	96,0	86,3	114,5	106,5	89,1	128,4	87,3	84,6	95,0	3,2
<b>2004*</b>	I	94,9	89,9	104,5	101,9	91,3	115,3	89,0	88,9	89,4	4,5
	II	85,5	85,0	86,5	90,0	86,1	95,0	81,8	84,3	74,6	5,9
	III	80,5	83,1	75,5	82,8	83,4	82,1	78,6	82,9	66,4	6,2
	IV	79,4	81,2	76,1	81,5	82,4	80,4	77,7	80,4	70,2	4,2
	V	85,8	84,4	88,5	88,5	87,4	89,9	83,6	82,6	86,6	7,1
	VI	95,5	89,0	107,9	100,1	93,3	108,6	91,7	86,3	106,8	5,8
	VII	101,4	88,6	125,8	110,7	96,3	128,9	93,7	83,8	121,5	2,6
	VIII	107,5	92,5	136,0	122,8	104,4	146,1	94,9	85,1	122,0	1,6
	IX	111,0	94,6	142,2	129,8	107,0	158,5	95,5	86,9	119,4	-0,6

	Kaikki rakennukset	Asuinrakennukset	Liike- ja toimistorakennukset	Julkiset palvelurakennukset	Teollisuus- ja varastorakennukset	Teollisuusrakennukset	Maatalousrakennukset
<b>2000</b>	100,0	100,0	100,0	100,0	100,0	100,0	100,0
<b>2001</b>	99,0	86,1	103,4	112,0	124,8	126,6	101,2
<b>2002</b>	94,7	85,8	83,0	129,5	109,0	108,0	107,1
<b>2003</b>	93,6	96,9	80,6	117,2	81,1	72,4	96,2
<b>2003</b>	I	90,8	88,4	77,4	131,2	99,5	98,7
	II	80,7	77,0	77,8	122,1	84,2	76,0
	III	75,8	69,6	77,3	126,1	77,9	61,7
	IV	76,2	69,5	78,7	129,1	74,4	56,2
	V	80,1	75,7	74,4	122,3	74,6	67,7
	VI	90,3	89,1	79,5	118,6	74,1	89,5
	VII	98,8	102,5	81,9	111,1	74,6	108,7
	VIII	105,8	115,1	82,6	110,7	75,3	125,6
	IX	111,7	124,0	86,9	114,3	81,2	131,5
	X	111,8	125,6	87,1	112,5	85,4	129,0
	XI	105,6	119,3	81,9	109,0	87,1	114,1
	XII	96,0	106,5	81,7	99,3	84,4	95,4
<b>2004*</b>	I	94,9	101,9	86,2	106,6	89,4	85,6
	II	85,5	90,0	80,4	101,8	87,8	63,8
	III	80,5	82,8	79,4	102,0	83,5	52,1
	IV	79,4	81,5	78,8	99,6	79,2	47,3
	V	85,8	88,5	78,4	104,8	81,2	56,2
	VI	95,5	100,1	80,2	107,5	86,9	70,7
	VII	101,4	110,7	76,3	105,6	86,5	85,5
	VIII	107,5	122,8	80,0	106,7	80,4	99,5
	IX	111,0	129,8	82,2	111,1	78,6	105,3

# RAKENNUSKUSTANNUSINDEKSI

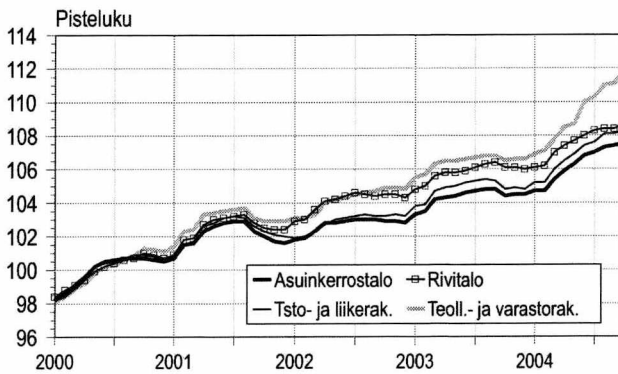
Rakennuskustannusindeksi 2000=100



RAKENNUSKUSTANNUSINDEKSI 2000=100

	Kokonais- indeksi	Työ- panok- set	Tarvik- keet	Muut panok- set	
2003	X	105,3	106,8	105,4	102,3
	XI	105,4	106,8	105,5	102,3
	XII	105,3	106,9	105,4	102,1
2004	I	105,6	107,1	105,7	102,4
	II	105,7	107,2	106,0	102,2
	III	106,4	108,9	106,3	102,4
	IV	107,0	109,6	106,9	102,6
	V	107,3	109,6	107,4	103,1
	VI	108,0	109,7	108,5	103,4
	VII	108,2	109,7	109,0	103,3
	VIII	108,6	109,9	109,7	103,4
	IX	108,7	109,9	109,9	103,2
	X	109,0	109,2	110,9	103,4

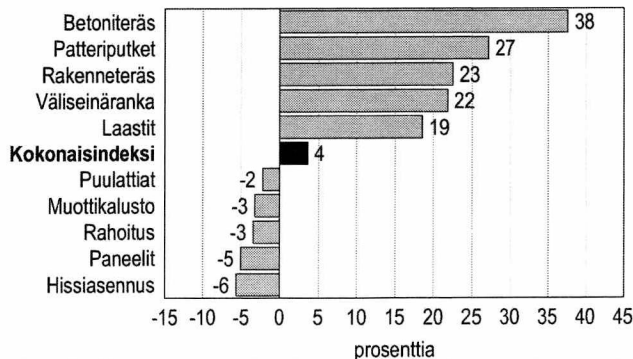
Rakennuskustannusindeksi 2000=100



RAKENNUSKUSTANNUSINDEKSI 2000=100

	Asuin- ker- rostalo	Rivi- talo	Toimisto- ja liikerak.	Teolli- suus- ja va- rastorak.	
2003	X	104,4	106,1	104,8	106,5
	XI	104,5	106,1	104,9	106,6
	XII	104,5	106,0	104,8	106,6
2004	I	104,7	106,1	105,2	106,9
	II	104,7	106,2	105,2	107,1
	III	105,4	107,0	106,0	107,8
	IV	105,9	107,4	106,5	108,5
	V	106,3	107,7	106,9	108,7
	VI	106,8	108,0	107,4	110,0
	VII	107,0	108,3	107,6	110,3
	VIII	107,3	108,4	108,1	111,0
	IX	107,4	108,4	108,1	111,1
	X	107,5	108,7	108,3	111,9

Vuoden aikana tapahtuneet suurimmat muutokset  
lokakuu 2004/2003



RAKENNUSKUSTANNUSINDEKSI 2000=100

SUURIMMAT HINNANMUUTOKSET, %

	loka 04/ loka 03	loka 04/ syys 04
Betoniteräs	37,6	-0,6
Patteriputket	27,1	7,1
Rakenneteräs	22,5	2,6
Väliseinäranka	21,8	6,6
Laastit	18,5	-0,2
<b>Kokonaisindeksi</b>	<b>3,6</b>	<b>0,3</b>
Puulattiat	-2,2	0,2
Muottikalusto	-3,2	0,0
Rahoitus	-3,4	-1,4
Paneelit	-5,0	0,0
Hissiasennus	-5,6	0,8

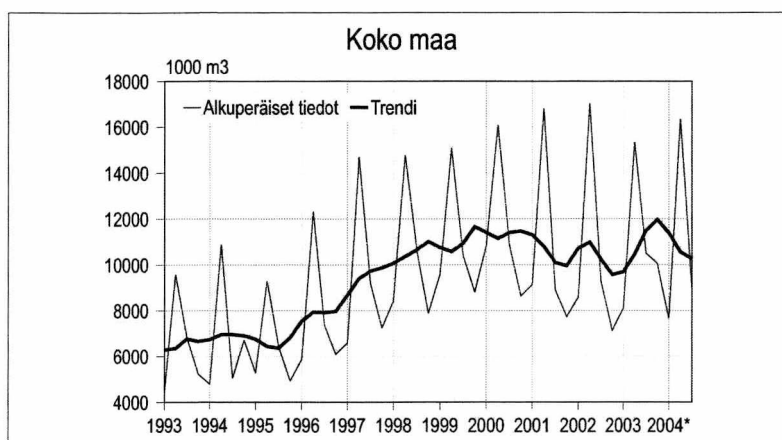
Lähde: Tilastokeskus, SVT rakennuskustannusindeksi  
Tiedustelut: Sinikka Kanerva (09) 17 341

# MYÖNNETYT RAKENNUSLUVAT

## KOKO MAA

Myönnetty rakennusluvat, alkuperäiset arvot, 1 000 m<sup>3</sup>

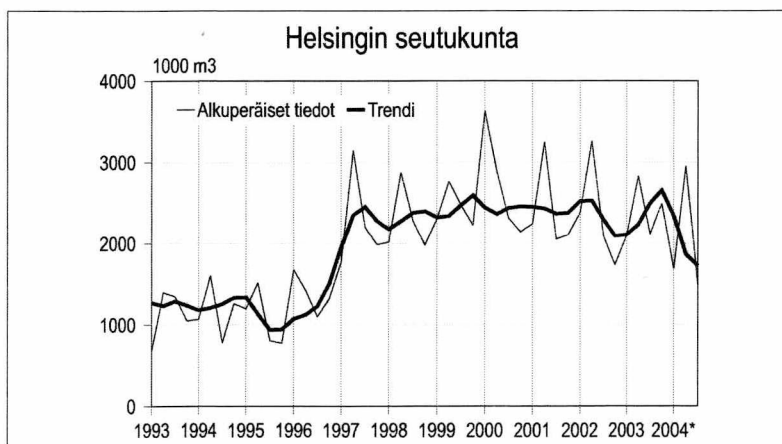
nelj.	2002	2003	2004*
I	8 574	8 089	7 648
II	17 032	15 343	16 350
III	9 280	10 490	8 895
IV	7 115	10 054	
<b>Koko vuosi</b>	<b>42 000</b>	<b>43 976</b>	



## HELSINGIN SEUTUKUNTA

Myönnetty rakennusluvat, alkuperäiset arvot, 1 000 m<sup>3</sup>

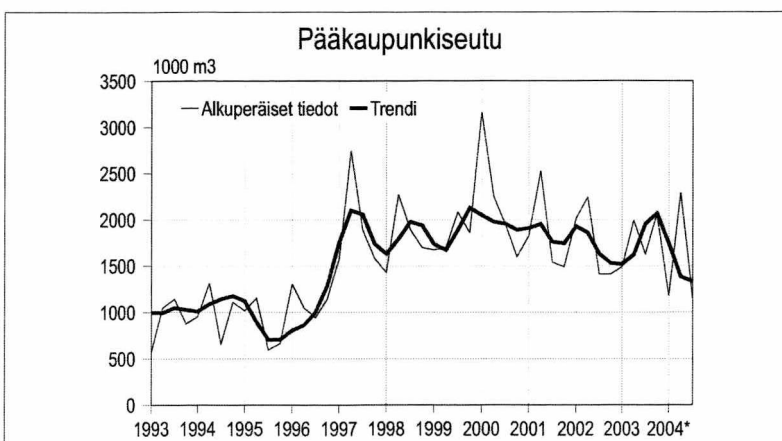
nelj.	2002	2003	2004*
I	2 382	2 095	1 681
II	3 260	2 829	2 950
III	2 084	2 114	1 474
IV	1 733	2 489	
<b>Koko vuosi</b>	<b>9 459</b>	<b>9 527</b>	



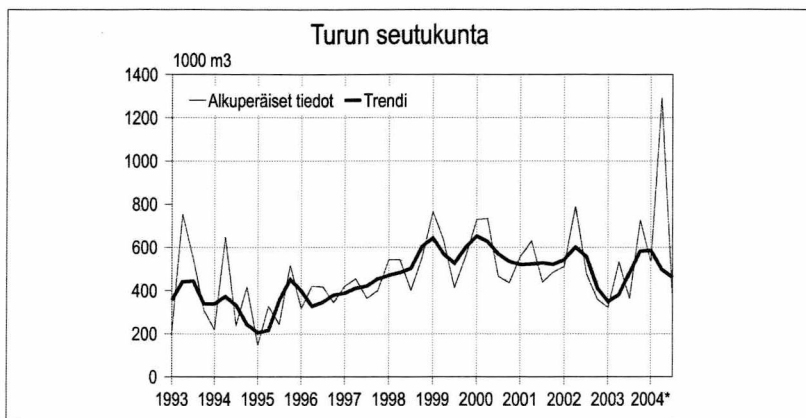
## PÄÄKAUPUNKISEUTU

Myönnetty rakennusluvat, alkuperäiset arvot, 1 000 m<sup>3</sup>

nelj.	2002	2003	2004*
I	2 011	1 490	1 175
II	2 240	1 986	2 286
III	1 412	1 620	1 137
IV	1 410	2 051	
<b>Koko vuosi</b>	<b>7 073</b>	<b>7 147</b>	



Lähde: Tilastokeskus, Rakentamisen suhdanteet  
Tiedustelut: Paula Salminen (09) 17 341

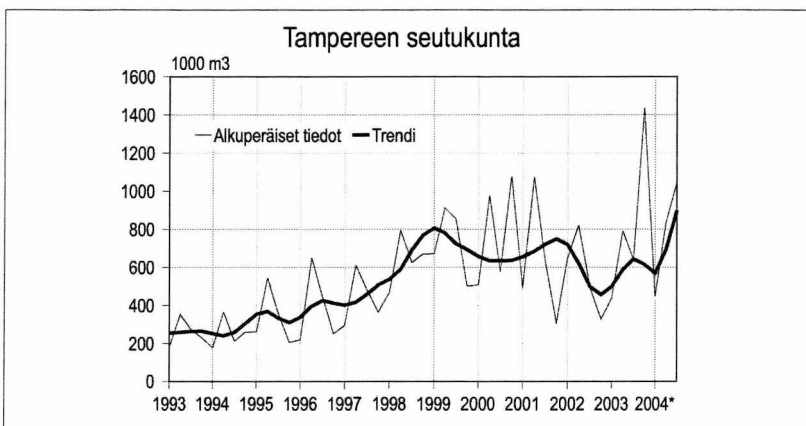


#### TURUN SEUTUKUNTA

Myönnetyt rakennusluvut, alkuperäiset arvot, 1 000 m<sup>3</sup>

nelj.	2002	2003	2004*
I	512	322	532
II	788	533	1 291
III	478	363	377
IV	359	726	

**Koko vuosi**      **2 137**      **1 945**

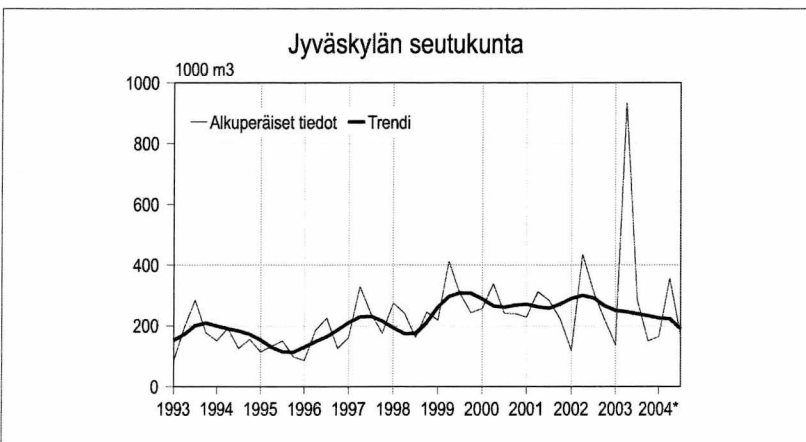


#### TAMPEREEN SEUTUKUNTA

Myönnetyt rakennusluvut, alkuperäiset arvot, 1 000 m<sup>3</sup>

nelj.	2002	2003	2004*
I	647	438	446
II	820	790	838
III	494	642	1 044
IV	328	1 437	

**Koko vuosi**      **2 289**      **3 308**

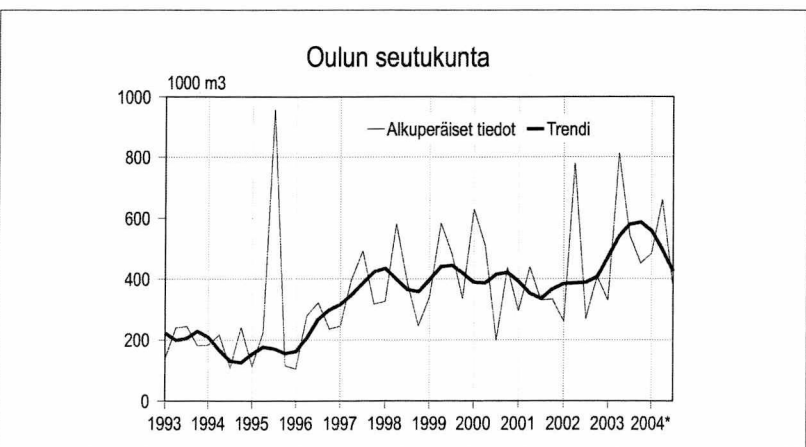


#### JYVÄSKYLÄN SEUTUKUNTA

Myönnetyt rakennusluvut, alkuperäiset arvot, 1 000 m<sup>3</sup>

nelj.	2002	2003	2004*
I	118	136	164
II	435	934	356
III	308	285	168
IV	219	150	

**Koko vuosi**      **1 080**      **1 505**



#### OULUN SEUTUKUNTA

Myönnetyt rakennusluvut, alkuperäiset arvot, 1 000 m<sup>3</sup>

nelj.	2002	2003	2004*
I	260	329	483
II	779	813	658
III	269	540	370
IV	406	450	

**Koko vuosi**      **1 714**      **2 131**

# RAKENNUSTARVIKKEIDEN KAUPPA

## RAKENNUSKUSTANNUSINDEKSI 2000=100 Tarvikeindeksit

	Rak.tekn. töiden tarvik- keet	LVI- tarvik- keet	Sähkö- tarvik- keet	Maalaus- tarvik- keet	
2003	X	104,0	113,6	102,7	103,1
	XI	104,1	113,5	103,1	103,2
	XII	104,0	113,6	103,0	102,6
2004	I	104,1	114,3	103,0	105,2
	II	104,5	114,4	103,0	104,2
	III	104,9	114,8	102,5	104,7
	IV	105,6	114,8	102,7	106,6
	V	106,2	115,6	102,8	105,9
	VI	107,8	115,7	103,0	106,4
	VII	108,2	116,5	103,3	106,1
	VIII	108,7	118,3	103,6	107,2
	IX	108,8	118,9	104,0	106,8
	X	109,7	120,4	105,3	107,0

## RAKENNUSTARVIKKEIDEN TUUKKAUPPA Sähkötarvikkeiden kokonaismyynti

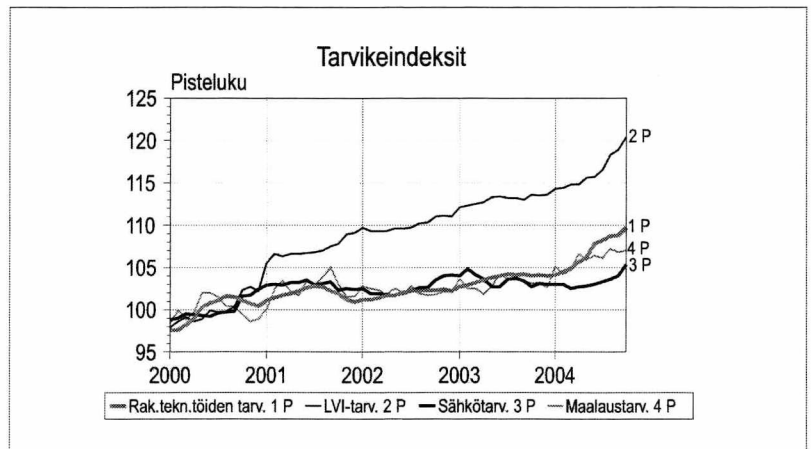
	2003 milj. euroa	2004 milj. euroa
tammi	42,2	39,9
helmi	37,4	37,9
maalisk.	39,3	45,2
huhti	40,3	45,6
touko	45,7	48,2
kesä	45,2	50,2
heinä	41,0	42,2
elo	47,7	50,9
syys	56,8	58,8
loka	59,1	53,9
marras	49,8	
joulu	43,5	

Otoksessa mukana 11 yritystä, jotka edustavat yli 95 prosenttia Suomen sähkötukkukaupasta. Kuu-kausittain seurataan 38 tuoteryhmän myyntiä

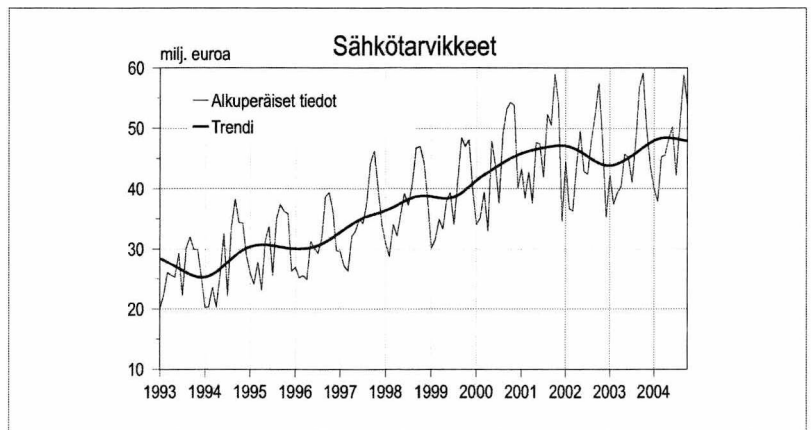
## RAKENNUSTARVIKKEIDEN TUUKKAUPPA LVI-tarvikkeiden kokonaismyynti

	2003 milj. euroa	2004 milj. euroa
tammi	48,0	48,0
helmi	47,1	53,0
maalisk.	52,2	61,6
huhti	53,5	59,1
touko	64,0	66,2
kesä	63,1	71,2
heinä	61,1	60,4
elo	62,5	66,9
syys	72,7	73,5
loka	76,0	71,3
marras	63,1	
joulu	56,8	

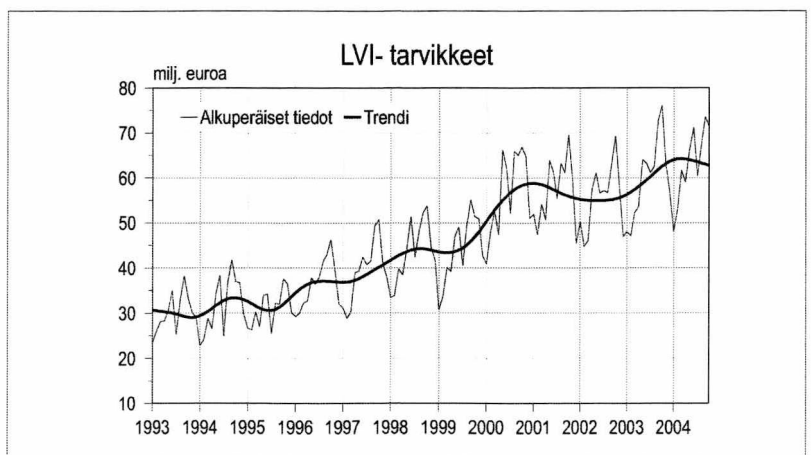
Luvuissa mukana neljän yrityksen tiedot. Ne kattavat 95 prosenttia LVI-tarvikkeiden tukkukaupan kokonaismyynnistä.



Rakennuskustannusindeksi 2000=100



Sähkötukkukauppa



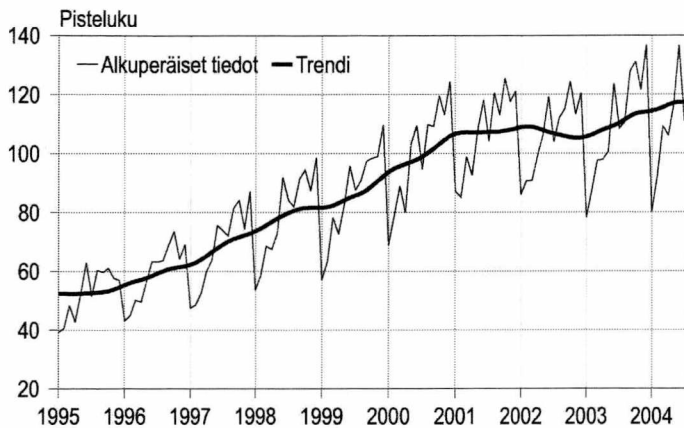
LVI-tukkukauppa

Lähde: Tilastokeskus, SVT Rakennuskustannusindeksi, Suomen Sähkötukuliikkeiden Liitto ja Suomen Putkikauppiasyhdistys

Tiedustelut: Tilastokeskus, Sinikka Kanerva (09) 17 341, Sähkötukuliikkeet Hendry Nysten (09) 696 3700, www.sstl.fi/tilastot, Putkikauppiasyhdistys, Olle Grönlund (09) 348 3400

# TALONRAKENNUSYRITYSTEN LIIKEVAIHTO- JA PALKKASUMMAINDEKSIT

Talonrakennusyritysten liikevaihtoindeksi 2000=100

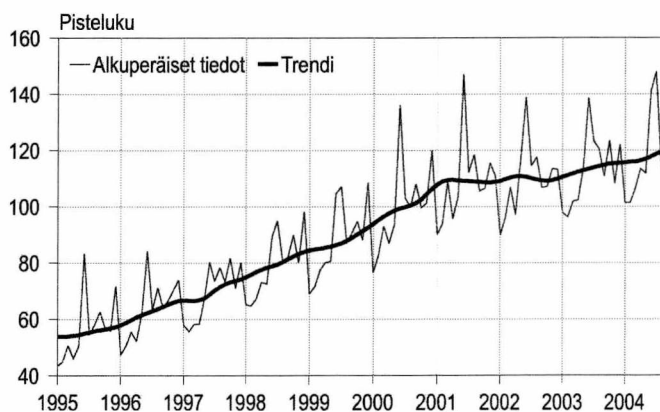


LIIKEVAIHTOINDEKSI 2000=100

	2003	2004	muutos% <sup>1)</sup>
tammi	78,2	79,9	8,5
helmi	87,4	92,0	7,9
maalis	97,6	109,3	6,8
huhti	97,9	106,0	8,6
touko	100,6	116,3	12,0
kesä	123,7	136,5	11,4
heinä	108,5	111,0	9,3
elo	110,7	120,5	7,3
syys	127,9		
loka	131,1		
marras	121,6		
joulu	136,8		
<b>vuoden ka.</b>	<b>110,2</b>		

Tarkasteltava muuttuja on kotimaan liikevaihto, joka muodostuu kotimaan arvonlisäveronalaisesta myynnistä.

Talonrakennusyritysten palkkasummaindeksi 2000=100



PALKKASUMMAINDEKSI 2000=100

	2003	2004	muutos% <sup>1)</sup>
tammi	97,8	101,3	2,2
helmi	96,2	101,3	5,7
maalis	101,8	106,5	4,5
huhti	102,3	113,4	7,0
touko	113,9	111,8	4,3
kesä	138,6	140,9	3,2
heinä	123,2	147,8	6,6
elo	120,4	113,2	5,2
syys	110,7	120,5	7,7
loka	123,3		
marras	108,2		
joulu	122,0		
<b>vuoden ka.</b>	<b>113,2</b>		

Tarkasteltava muuttuja on ennakonpidätyksen alaiset palkat, joiden perusteella maksetaan työnantajan sosiaaliturvamuksua.

<sup>1)</sup> muutosprosentti on kolmen viimeisen kuukauden muutos verrattuna edellisen vuoden vastaavaan ajanjaksoon.

Rakentamisen liikevaihdon ja palkkasumman arvoindeksit julkaistaan kuukausittain Tilastokeskuksen Internet-sivuilla osoitteessa: [www.tilastokeskus.fi/rakentamisenliikevaihtoindeksit](http://www.tilastokeskus.fi/rakentamisenliikevaihtoindeksit), jossa ne löytyvät myös Excel-taulukoina.

Kuukausittaisten arvoindeksien laskenta perustuu verohallinnon arvonlisävero- ja työnantajasuoritus-tietoihin, joita täydennetään Tilastokeskuksen aineistolla.

**Lähde:** Tilastokeskus, Rakentamisen suhdanteet  
**Tiedustelut:** Anja Räisänen (09) 17 341

# TALONRAKENNUSALAN TYÖLLISYYS

## TALONRAKENNUSALAN TYÖLLISET, 1 000 henkeä

	2003	2004
tammi	118	120
helmi	108	99
maalis	108	108
huhti	124	111
touko	115	115
kesä	132	124
heinä	132	125
elo	114	116
syys	110	117
loka	124	124
marras	114	
joulu	116	

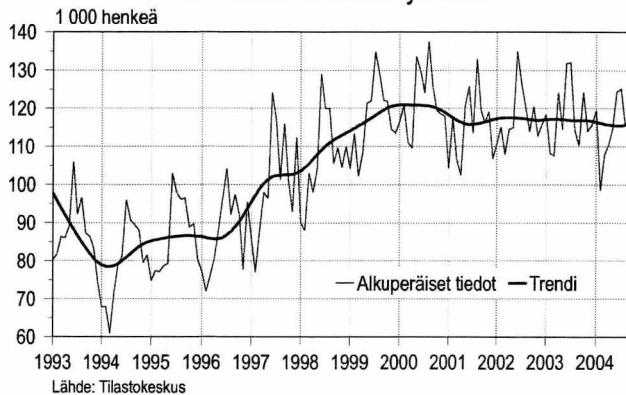
## TALONRAKENNUSALAN TYÖTTÖMÄT TYÖNHAKIJAT, 1 000 henkeä

	2003	2004
tammi	21	19
helmi	20	19
maalis	20	19
huhti	19	17
touko	16	15
kesä	15	15
heinä	15	15
elo	15	14
syys	15	14
loka	16	15
marras	17	
joulu	19	

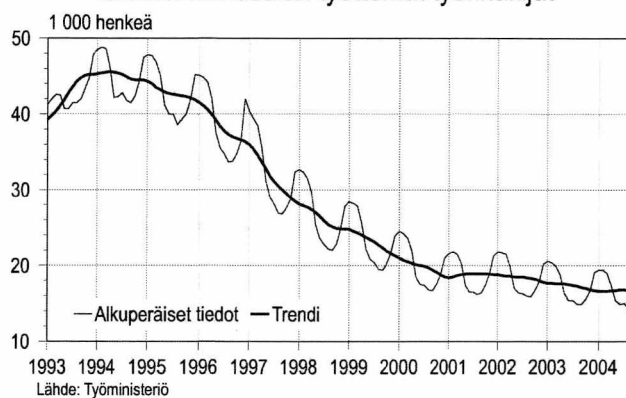
## TALONRAKENNUSALAN AVOIMET TYÖPAIKAT, lukumäärä

	2003	2004
tammi	479	589
helmi	634	670
maalis	858	1 046
huhti	923	1 368
touko	1 767	1 418
kesä	1 571	1 234
heinä	1 205	1 314
elo	1 200	1 542
syys	1 200	1 295
loka	959	1 409
marras	726	
joulu	434	

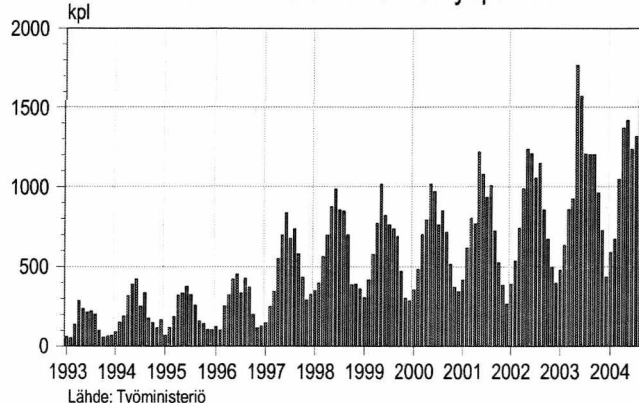
### Talonrakennusalan työlliset



### Talonrakennusalan työttömät työnhakijat



### Talonrakennusalan avoimet työpaikat

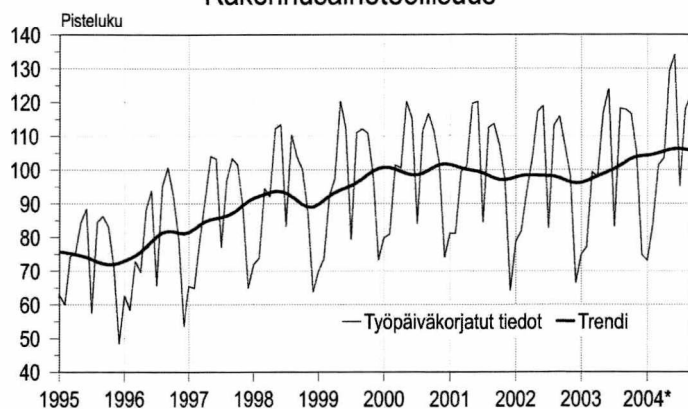


Lähde: Tilastokeskus, Työvoimatutkimus, Työministeriö

Tiedustelut: Tilastokeskus, Kalle Sinivuori (09) 17 341, Työministeriö, Työnvälitystilasto (09) 18 561

# RAKENNUSAINETEOLLISUUS

## Rakennusaineteollisuus

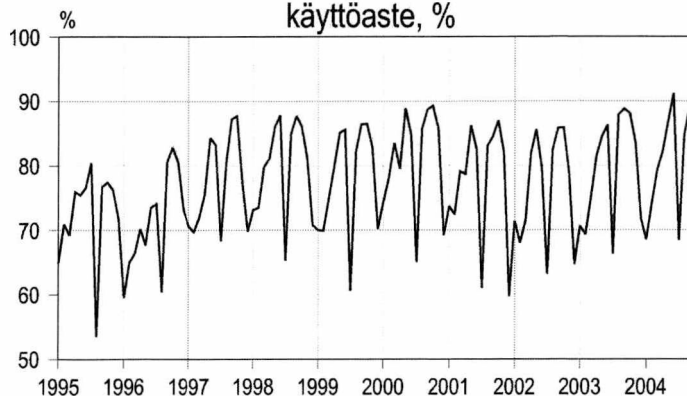


## TEOLLISUUSTUOTANNON VOLYYMI-INDEKSI 2000 = 100 Rakennusaineteollisuus

	2003	2004*
tammi	74,8	73,1
helmi	77,1	83,8
maalis	99,3	101,4
huhti	98,0	103,6
touko	116,9	129,3
kesä	124,0	134,1
heinä	83,2	95,1
elo	118,3	117,9
syys	117,9	121,8
loka	116,7	
marras	105,3	
joulu	74,8	
<b>vuoden k.a.</b>	<b>100,5</b>	

Kesäkuun indeksin yhteydessä julkaistiin vuoden 2002 lopullinen vuosi-indeksi ja saman aikaisesti otettiin käyttöön vuoden 2003 toimipaikoittaiset nimikepainot. Nämä vaikuttavat vuosien 2002, 2003 ja vuoden 2004 tammi-kesäkuun indeksipistelukuihin ja muutosprosentteihin.

## Rakennusaineteollisuuden kapasiteetin käyttöaste, %



## RAKENNUSAINETEOLLISUUS Kapasiteetin käyttöaste, %

	2003	2004*
tammi	70,6	68,5
helmi	69,3	74,0
maalis	75,1	79,3
huhti	81,5	82,1
touko	84,5	86,7
kesä	86,3	91,2
heinä	66,3	68,4
elo	87,9	84,7
syys	88,8	88,9
loka	88,1	
marras	83,5	
joulu	71,7	

\* ennakkotieto

Lähde: Tilastokeskus, Teollisuustuotannon volyyymi-indeksi  
Tiedustelut: Kari Rautio (09) 17 341

# ASUNTOJEN OSTOAIKOMUKSET, HINNAT JA ASUNTOLAINAN KORKO

## OMAN ASUNNON OSTOAIKOMUKSET SEURAAVAN VUODEN AIKANA, % kotitalouksista

		Kyllä, varmasti	Mahdollisesti
2003	X	2,8	4,4
	XI	3,8	4,1
	XII	2,7	3,4
2004	I	3,4	4,7
	II	3,2	4,3
	III	3,8	3,6
	IV	3,0	5,3
	V	4,3	4,6
	VI	2,9	3,0
	VII	2,8	4,6
	VIII	3,3	4,1
	IX	2,7	3,9
	X	3,4	4,2

## KERROSTALOASUNTOJEN VELATTOMAT NELIÖHINNAT

		Pääkaupunkiseutu €/m <sup>2</sup>	Muu Suomi €/m <sup>2</sup>
2003	I	2 163	1 065
	II	2 233	1 082
	III	2 274	1 106
	IV	2 318	1 119
2004	I	2 348	1 155
	II	2 410	1 186
	III	2 385	1 188

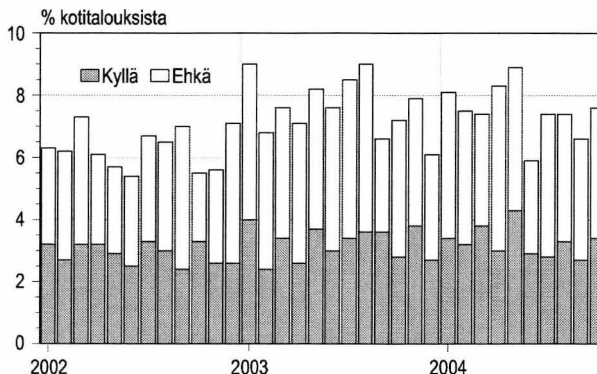
Tiedot perustuvat Verohallinnon varainsiirtoveroaineistoon.

## ASUNTOLAINEN KOROT, %

		Rahalaitosten uudet asuntolainat	Euribor 12 kk
2003	X	3,35	2,30
	XI	3,37	2,41
	XII	3,33	2,38
2004	I	3,21	2,22
	II	3,14	2,16
	III	3,01	2,06
	IV	3,09	2,16
	V	3,18	2,30
	VI	3,26	2,41
	VII	3,25	2,36
	VIII	3,18	2,30
	IX	3,22	2,38
	X		2,32

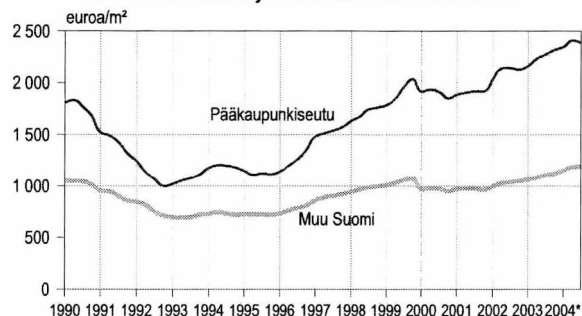
Euribor kunkin kuukauden 15. päivä

## Asunnon ostoaikomukset seuraavan vuoden aikana



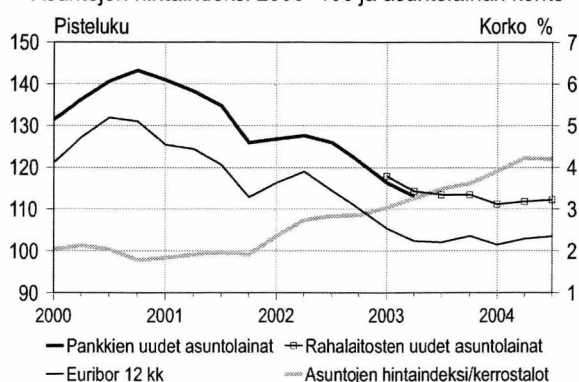
## Kuluttajabarometri

## Kerrostaloasuntojen velattomat neliöhinnat



## Asuntojen hinnat

## Asuntojen hintaindeksi 2000=100 ja asuntolainan korko

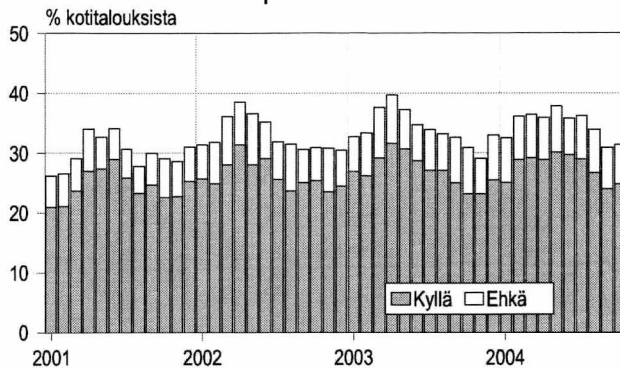


## Asuntolainan korko

Lähde: Tilastokeskus, Kuluttajabarometri ja Asuntojen hinnat sekä Suomen Rahatieto Oy  
Tiedustelut: TK Pertti Kangassalo ja Petri Kettunen (09) 17 341, Suomen Pankki, www.bof.fi

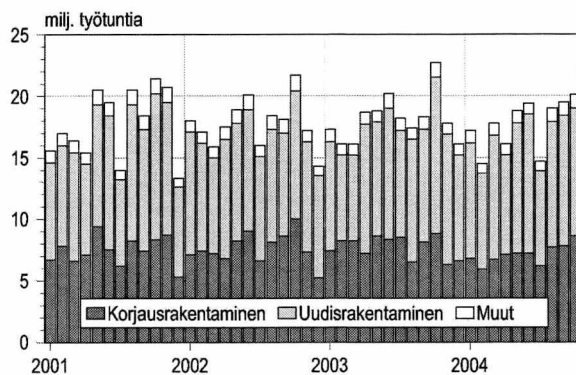
# KORJAUSRAKENTAMINEN

Asunnon korjausaikomukset seuraavan puolen vuoden aikana



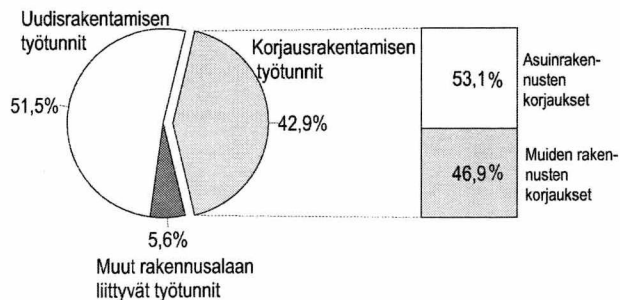
## Kuluttajabarometri

Talonrakennusalan ammattirakentajien työtunnit



## Työvoimatutkimus

Talonrakennusalan ammattirakentajien työtuntien jakauma lokakuussa 2004



## Työvoimatutkimus

Lähde: Tilastokeskus, Kuluttajabarometri ja Rakentamisen suhdanteet  
Tiedustelut: Pertti Kangassalo ja Kaj Isaksson (09) 17 341

## KOTITALOUKSIEN ASUNNON KORJAUS- JA PERUSKORJAUSAIKOMUKSET, Prosenttia kotitalouksista

	ASUNNON KORJAUS		PERUSKORJAUS	
	kyllä	ehkä	kyllä	ehkä
<b>2003</b>				
loka	23,2	7,7	10,0	5,7
marras	23,2	5,9	8,4	5,9
joulu	25,5	7,5	11,7	5,2
<b>2004</b>				
tammi	25,1	7,4	10,5	5,0
helmi	28,9	7,2	12,2	6,5
maalis	29,2	7,2	10,6	5,2
huhti	28,9	7,0	10,6	6,6
touko	30,1	7,7	11,3	5,6
kesä	29,7	6,1	12,0	4,2
heinä	29,0	7,2	9,4	5,1
elo	26,7	7,2	10,9	6,9
syys	24,0	6,9	8,5	5,6
loka	24,8	6,6	11,1	6,1

Asunnon korjaus suunnittelujakso 6 kk  
Asunnon peruskorjaus suunnittelujakso 12 kk

### Peruskorjaus:

lämmitysjärjestelmän korjaus tai uusiminen, kylpyhuone-, WC- tai saunaremontti

### Korjaus:

tapetointi, maalaus tms.

## TALONRAKENNUSALAN AMMATTIRAKENTAJIEN TYÖTUNNIT, milj. tuntia

	Uudisrakentaminen	Korjausrakentaminen	Muu	Yhteensä
<b>2003</b>				
loka	12,7	8,8	1,2	22,7
marras	10,6	6,3	0,9	17,8
joulu	8,6	6,6	0,9	16,1
<b>2004</b>				
tammi	9,4	6,8	1,0	17,2
helmi	7,8	5,9	0,8	14,5
maalis	10,1	6,7	1,0	17,8
huhti	8,1	7,1	0,9	16,1
touko	10,6	7,2	1,0	18,8
kesä	11,3	7,2	0,9	19,4
heinä	7,7	6,2	0,8	14,7
elo	10,2	7,7	1,1	19,0
syys	10,6	7,8	1,1	19,5
loka	10,4	8,6	1,1	20,1

Tiedot perustuvat Työvoimatutkimukseen.

# VALTION KORJAUSAVUSTUKSET

## AVUSTUKSET ASUNTOJEN KORJAUSTOIMINTAAN

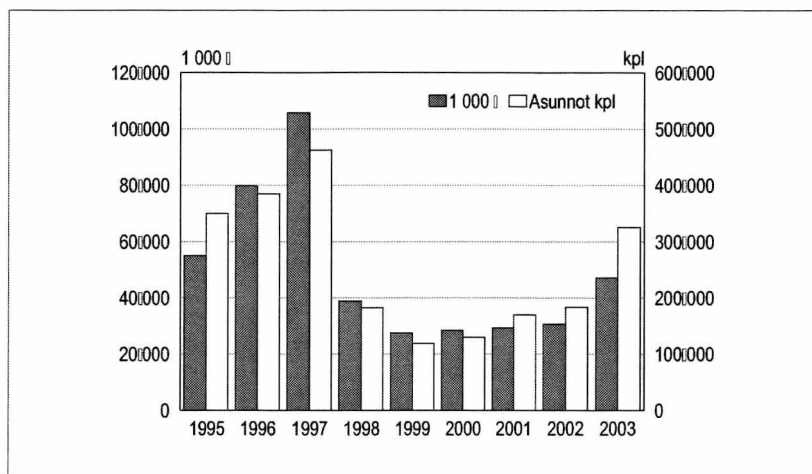
	1 000 €	Asuntoja, kpl
1994	72 973	559 330
1995	54 956	349 655
1996	79 804	385 036
1997	105 754	462 328
1998	38 887	182 186
1999	27 555	118 671
2000	28 440	129 916
2001	29 309	169 838
2002	30 732	183 496
2003	47 138	325 286

## KUNTIEN MYÖNTÄMIEN KORJAUSAVUSTUSTEN JAKAUTUMINEN 2003

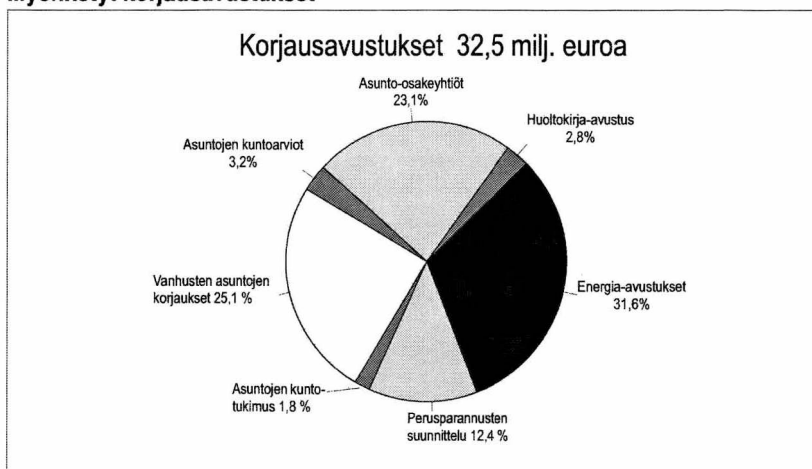
	1 000 €
Suunnitelmallisen korjaus- toiminnan edistäminen	9 527
Huoltokirja-avustus	1 318
Asuntojen kuntoarviot	1 494
Asuntojen kuntotutkimus	848
Perusparannusten suunnittelu	5 867
Energia-avustukset	14 880
Asunto-osakeyhtiöt	10 912
Vanhusten asuntojen korjaukset	11 819
<b>Yhteensä</b>	<b>47 138</b>

## MYÖNNETYT KORJAUSAVUSTUKSET MAAKUNNITTAIN 2003

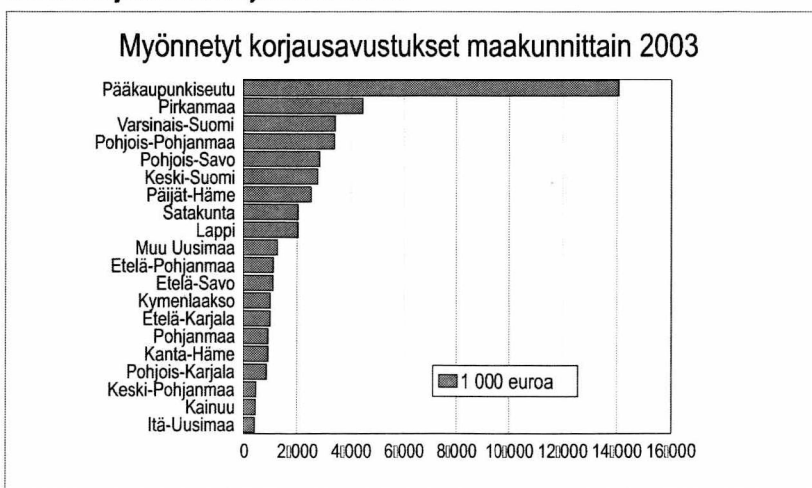
	1 000 €	Asunnot, kpl
Pääkaupunkiseutu	14 066	140 024
Pirkanmaa	4 436	33 172
Pohjois-Pohjanmaa	3 388	18 824
Varsinais-Suomi	3 415	16 171
Pohjois-Savo	2 833	18 355
Päijät-Häme	2 529	14 243
Kymenlaakso	1 007	7 995
Lappi	2 035	8 966
Satakunta	2 036	7 494
Etelä-Pohjanmaa	1 120	2 267
Keski-Suomi	2 764	13 558
Pohjanmaa	933	2 910
Muu Uusimaa	1 282	14 892
Pohjois-Karjala	873	2 810
Etelä-Savo	1 116	4 347
Etelä-Karjala	1 007	5 633
Kainuu	460	1 805
Itä-Uusimaa	433	3 679
Kanta-Häme	928	6 499
Keski-Pohjanmaa	477	1 642
<b>Koko maa</b>	<b>47 138</b>	<b>325 286</b>



## Myönnetty korjausavustukset



## Kuntien myöntämät korjausavustukset



## Myönnetty korjausavustukset

Lähde: Valtion Asuntorahasto, Selvityksiä 7/04  
Tiedustelut: Sirpa Alen ja Marja Kostianen 020 490 101

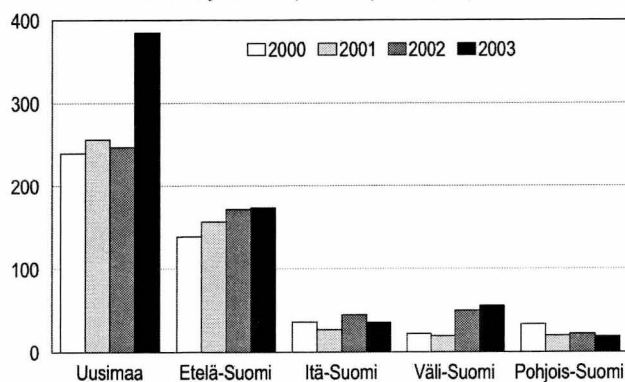
# KORJAUSRAKENTAMINEN ASUNTO-OSAKEYHTIÖT

## Asunto-osakeyhtiöiden korjauskustannukset

Vuosi	Rivitalot		Kerrostalot		Yhteensä
	Vuosi- korjaukset	Perus- korjaukset	Vuosi- korjaukset	Perus- korjaukset	
	milj. €				
1995	31,1	14,3	178,3	107,6	331,3
1996	42,0	16,0	192,6	107,6	358,2
1997	55,5	21,0	214,4	115,2	406,2
1998	53,8	26,9	235,5	119,4	435,6
1999	48,8	21,9	237,1	134,6	442,3
2000	62,5	50,3	260,1	145,6	518,5
2001	71,9	15,4	296,7	190,2	574,2
2002	76,1	43,4	313,6	207,4	640,5
2003*	75,9	66,1	300,4	225,3	667,7

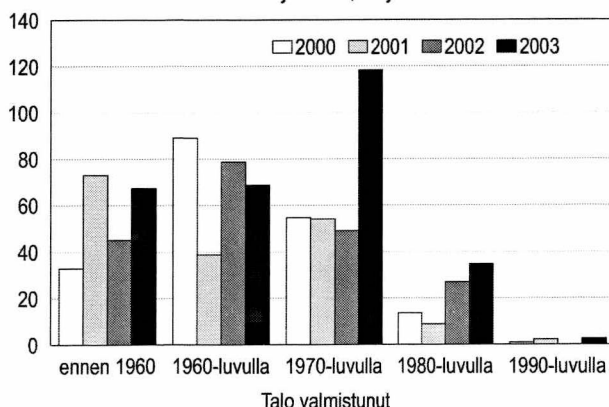
\* ennakkotieto

Vuosikorjaukset + peruskorjaukset, milj. euroa



## Asunto-osakeyhtiöiden korjaukset

Peruskorjaukset, milj. euroa



## Asunto-osakeyhtiöiden korjaukset

Lähde: Tilastokeskus, Rakentamisen suhdanteet  
Tiedustelut: Kaj Isaksson (09) 17 341

## ASUNTO-OSAKEYHTIÖIDEN KORJAUSKUSTANNUKSET

Aineisto on kerätty vuosittain tehtävän asuntoyh-  
teisöjen tilinpäätöstilaston tiedonkeruun yhteydes-  
sä ja kustannusten arvio koskee kaikkia yli  
700 m<sup>2</sup> suuruisia asunto-osakeyhtiöitä.

Tietoja on päivitetty vuodesta 2000 lähtien.

## ASUNTO-OSAKEYHTIÖIDEN KORJAUKSET SUURALUEITTAIN

	Korjauskustannukset, milj. € (vuosi- + peruskorjaukset)			
	2000	2001	2002	2003
Uusimaa	291,9	298,6	316,8	384,7
Etelä-Suomi	138,8	193,5	196,4	173,5
Itä-Suomi	37,3	32,2	45,3	35,4
Väli-Suomi	20,0	28,1	51,6	55,6
Pohjois-Suomi	30,5	21,8	30,4	18,5
<b>Koko maa</b>	<b>518,5</b>	<b>574,2</b>	<b>640,5</b>	<b>667,7</b>

## ASUNTO-OSAKEYHTIÖIDEN PERUSKORJAUKSET YHTIÖN VALMISTUMISVUOSIKYMMENEN MUKAAN

Talo valmistunut	Peruskorjaukset, milj. €			
	2000	2001	2002	2003
ennen 1960	30,0	91,1	97,1	67,3
1960-luvulla	91,0	45,4	84,8	68,7
1970-luvulla	55,1	57,9	45,8	118,3
1980-luvulla	19,1	8,6	23,1	34,6
1990-luvulla	0,7	2,5	0,1	2,5
<b>Yhteensä</b>	<b>195,9</b>	<b>205,6</b>	<b>250,9</b>	<b>291,4</b>

# KORJAUSRAKENTAMINEN

## Korjauskohteet 2003

### ASUNTO-OSAKEYHTIÖT

#### Vuosikorjaukset korjauskohteittain

	milj. €		
	2001	2002	2003
Ulkorakenteet	112,5	117,5	99,0
LVI-järjestelmät	89,9	99,7	91,8
Sisä rakenteet	47,2	53,7	45,9
Muut	27,4	33,7	50,1
Huoneistokorjaukset	38,0	37,4	34,2
Ulkoalueet	25,7	25,7	28,6
Sähköjärjestelmät	16,6	18,8	18,4
Pohjarakenteet	11,3	3,2	8,3
<b>Yhteensä</b>	<b>368,6</b>	<b>389,7</b>	<b>376,3</b>

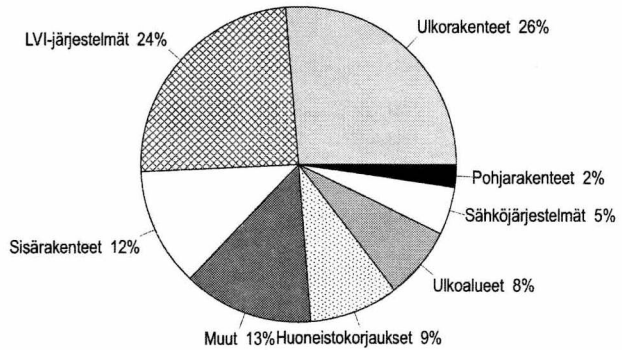
### PERUSKORJAUKSET KORJAUSKOHEITTAIIN

	milj. €		
	2001	2002	2003
Ulkorakenteet	131,4	143,1	159,9
LVI-järjestelmät	44,4	43,6	79,6
Ulkoalueet	13,4	12,3	12,1
Sisä rakenteet	7,9	35,0	12,3
Pohjarakenteet	2,5	3,7	6,1
Huoneistokorjaukset	2,6	6,8	8,4
Sähköjärjestelmät	3,1	3,1	3,4
Muut	0,3	3,3	9,6
<b>Yhteensä</b>	<b>205,6</b>	<b>250,9</b>	<b>291,4</b>

### VALTION AVUSTUKSET HISSIEN RAKENTAMISEEN VANHOIHIN KERROSTALOIHIIN

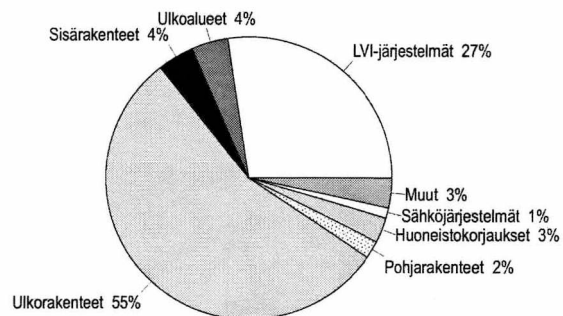
	2001	2002	2003
Uudet hankkeet, kpl	75	72	76
Uudet hissit, kpl	159	168	172
Avustukset uusien hissien rakentamiseen, milj. euroa	8,0	9,4	9,6
Vanhojen hissien korjaaminen, kpl	319	414	563
Avustukset vanhojen hissien korjaamiseen, milj. euroa	5,9	7,7	11,2

Vuosikorjauskustannukset 2003  
376,3 milj. euroa



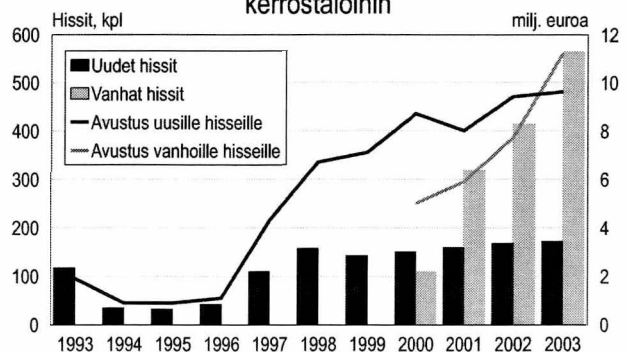
### Asunto-osakeyhtiöiden vuosikorjaukset

Peruskorjauskustannukset 2003  
291,4 milj. euroa



### Asunto-osakeyhtiöiden peruskorjaukset

Valtion avustukset hissien rakentamiseen vanhoihin kerrostaloihin



### Valtion hissiavustukset

Lähde: Lähde: Tilastokeskus, Rakentamisen suhdanteet, Valtion Asuntorahasto  
Tiedustelut: TK Kaj Isaksson (09) 17 341, ARA Ari Laine 020490101

# UUSIMMAT SUURET RAKENNUSKOHTEET

Kunta	Luvan myöntö- vuosi ja kuukausi	Omistajan nimi	Käyttötarkoitus	Tilavuus m <sup>3</sup>	Aloitus- vuosi ja kuukausi	
Espoo	200409	BUSINESS PARK MANKKAA OY TORNI 2	uusi	Toimistorak.	52 300	
Tampere	200409	TAMPEREEN YLIOPISTON TUKISÄÄTIÖ	uusi	Opetusrak.	73 850	
Nokia	200409	LINJAPINTA OY	uusi	Teollisuusrak.	50 030	
Nokia	200409	KOY NOKIAN RENGASKATU 4	uusi	Teollisuusrak.	415 890	
Kotka	200409	KOTKAN SATAMALOT OY	uusi	Varastorak.	83 485	
Vantaa	200408	VANTAAN KAUPUNKI	uusi	Opetusrak.	51 890	200409
Forssa	200408	LSO OSUUSKUNTA	uusi	Varastorak.	71 556	
Vantaa	200408	R-LAATIKKO 602 OY	uusi	Varastorak.	84 700	200408
Helsinki	200407	VELJEKSET LAAKKONEN OY	uusi	Liikenteen rak.	55 160	
Seinäjäki	200407	SEINÄJOEN PUUTARHA OY SEPU	laaj.	Kasvihuone	55 700	200408
Kerava	200406	SINEBRYCHOFF	uusi	Varastorak.	78 000	
Tornio	200406	KIINTEISTÖYHTIÖ LAKKAPÄÄ OY	uusi	Liikerak.	71 101	200407
Lahti	200406	OSUUSKAUPPA HÄMEENMAA	uusi	Liikerak.	92 100	200408
Helsinki	200406	TE HAGA 3 FASTIGHETS AB	uusi	Toimistorak.	63 760	200409
Turku	200406	NOKIA ASSET MANAGEMENT OY	uusi	Toimistorak.	111 500	
Helsinki	200406	SENAATTI-KIINTEISTÖT	uusi	Hoitoalan rak.	54 220	
Vantaa	200406	VANTAAN KAUPUNKI	laaj.	Opetusrak.	65 381	200408
Turku	200406	KIINT OY ICT	uusi	Opetusrak.	168 140	
Helsinki	200406	SENAATTI-KIINTEISTÖT	uusi	Opetusrak.	116 400	
Kaskinen	200406	M-REAL OYJ	uusi	Teollisuusrak.	448 000	200406
Hamina	200406	HAMINAN SATAMA OY	uusi	Varastorak.	268 000	200407
Vantaa	200406	HELSINGIN KAUKOKIITO OY	uusi	Varastorak.	101 773	200407
Turku	200405	KIINT OY TURUN KASKENNIITTY	uusi	Asuinrak.	63 100	
Vantaa	200405	VANTAAN KAUPUNKI	uusi	Liikerak.	58 685	
Helsinki	200405	KIINT OY OPETUSTALO	laaj.	Opetusrak.	61 145	200408
Rovaniemi	200405	SENAATTI-KIINTEISTÖT	uusi	Opetusrak.	67 060	
Hamina	200405	HAMINA MULTI CENTER OY	uusi	Varastorak.	91 610	200405
Kaskinen	200405	KASKISTEN PUUTARHA OY	laaj.	Kasvihuone	59 000	200409
Helsinki	200404	KIINT OY LIIKETALO LANTERNA	uusi	Liikerak.	241 800	200408
Töysä	200404	VELJEKSET KESKINEN OY	laaj.	Liikerak.	111 220	200404
Espoo	200404	KIINTEISTÖ OY FMO	uusi	Toimistorak.	50 420	
Espoo	200404	YTV	uusi	Teollisuusrak.	117 920	
Turku	200404	TURUN KAUPUNKI	uusi	Teollisuusrak.	398 880	200405
Kaskinen	200404	OY SILVA SHIPPING AB	uusi	Varastorak.	88 017	200405
Oulunsalo	200403	OULUNSALON KUNTA	uusi	Liikerak.	52 740	
Hyvinkää	200403	ONVEST OY	laaj.	Varastorak.	86 400	200406
Vantaa	200402	CENTER-MAGNEETTI OY	uusi	Varastorak.	60 150	200402
Lahti	200401	PÄIJÄT-HÄMEEN JÄTEHUOLTO OY	uusi	Teollisuusrak.	92 000	
Vantaa	200401	KIINT OY VTI TEHDAS	laaj.	Teollisuusrak.	75 106	200402
Vantaa	200401	OY KWH FREEZE AB	uusi	Varastorak.	60 864	
Helsinki	200312	KIINTEISTÖ OY MIKONKATU 11	laaj.	Liikerak.	65 000	
Lempäälä	200312	KIINTEISTÖ OY IDEAPARK AB	uusi	Liikerak.	843 000	
Oulu	200312	PRISMA/TRADEKA	uusi	Liikerak.	94 901	200401
Helsinki	200312	KIINTEISTÖ OY RUOHOLAHDEN SULKA	uusi	Toimistorak.	50 770	
Turku	200312	KIINT OY KUPITTAAN ASEMAKESKUS	uusi	Toimistorak.	91 600	
Tampere	200312	TAMPEREEN KAUPUNKI	uusi	Opetusrak.	59 500	200402
Helsinki	200312	SENAATTI-KIINTEISTÖT	uusi	Opetusrak.	129 150	200403
Vantaa	200312	SUOMEN POSTI OY	laaj.	Teollisuusrak.	206 200	200402
Kokkola	200312	KOKKOLAN HALPA-HALLI OY	laaj.	Varastorak.	158 670	200402
Vantaa	200311	KIINT OY VANTAANPORTIN LIIKETILAT	uusi	Liikerak.	264 320	200402
Vantaa	200311	KIINT OY VANTAANPORTIN LIIKEKESKUS	laaj.	Liikenteen rak.	91 000	200403
Vöyri	200310	AB HEIKIUS WOODCONSTRUCTIONS OY	uusi	Teollisuusrak.	55 800	
Tornio	200309	AVESTAPOLARIT STAINLESS OY	laaj.	Teollisuusrak.	61 640	200309
Pirkkala	200308	KIIN OY BAUHAUS PIRKKALA	uusi	Liikerak.	172 800	200408
Vantaa	200308	KIINT OY TIKKURILAN LAUREA II	uusi	Opetusrak.	73 850	200309
Suolahti	200308	VALTRA OY AB	laaj.	Teollisuusrak.	53 670	
Kotka	200306	KAAKK-SUOMEN RAKENNUSRYHMÄ OY	uusi	Varastorak.	67 410	
Riihimäki	200305	VALIO OY HERAJOEN MEIJERI	laaj.	Teollisuusrak.	63 350	200308
Espoo	200304	LEPPÄVAARAN LIIKEKESKUS OY	uusi	Liikerak.	501 000	200306
Haapavesi	200304	HAAPAVEDEN KAUPUNKI	uusi	Teollisuusrak.	111 428	
Rusko	200304	PARMA OY	uusi	Teollisuusrak.	58 025	

Lähde: Väestörekisterikeskus, Väestötietojärjestelmä  
Tiedustelut: Rolf Ahlfors (09) 22 9161

# Postitus

## 2 lk kirje

Port Payé  
Finlande  
126676

Suomen  
Posti Oyj

SVT  
Suomen virallinen tilasto  
Finlands officiella statistik  
Official Statistics of Finland

Rakentaminen 2004:30  
Byggandet  
Construction

### **Myynti**

Tilastokeskus, myyntipalvelu  
PL 4C  
00022 TILASTOKESKUS  
Puh. (09) 1734 2011  
Fax (09) 1734 2500  
myynti@tilastokeskus.fi  
www.tilastokeskus.fi

### **Käyntiosoite**

Työpajankatu 13  
00580 Helsinki

ISSN 0784-8390/Rakentaminen  
ISSN 1238-7142/Talonrakentaminen ja Suhdanteet

Tuotenumero 9579

AD