

tilastotiedotus statistisk rapport

Arkisto

ISSN 0355-2284

**Tilastokeskus
Statistikcentralen**

1976

Tiedustelut-Förfrågningar

Seppo Kouvonen 90-611022/338

Päiväys-Datum

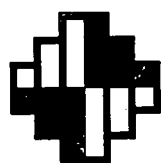
31.12.1976

N:o - Nr

LI 1976:54

Tieliikennevahingot v. 1975

Vägtrafikolyckor år 1975



tilastotiedot statistisk rapport

ISSN 0355-2284

**Tilastokeskus
Statistikcentralen**

1976

Tiedustelut-Förfrågningar

Seppo Kouvonen 90-611022/338

Päiväys-Datum

31.12.1976

N:o - Nr

LI 1976:54

Tieliikennevahingot v. 1975

Vägtrafikolyckor år 1975

Johdanto

Tieliikennevahinkotilasto käsittää poliisin tietoon tulleet teillä, kaduilla ja muilla yleisillä paikoilla sattuneet liikennevahingot. Tapahtuma katsotaan tieliikennevahingoksi, jos a) vahinko johtaa kuolemaan, loukkaantumiseen tai omaisuusvaurioihin, b) vahingossa on osallisena ainakin yksi liikkuva ajoneuvo ja c) vahinko sattuu yleisellä paikalla. Tieliikennevahingoksi ei siis katsota sellaisella alueella sattunutta vahinkoa, jolla liikkuminen on sallittu vain määrättyssä tarkoituksessa tai omistajan luvalla (esim. tehdas-, rautatie- ja satama-alue).

Aineisto kerätään siten, että poliisiviranomaiset täyttävät jokaisesta tietoonsa tulleesta vahingosta lomakkeen ja lähettävät lomakkeet kuukausittain tilastokeskukseen. Näin saatujen tietojen perusteella laaditaan neljännesvuosittaiset ennakkotilastot sekä vuositilasto, joka sisältää ao. vuotta koskevat lopulliset tiedot. Ennen tätä vuositilastokatsausta on julkaistu ennakkotietoja sisältävät neljännesvuosikatsaukset LI 1975:44 ja 45 sekä LI 1976:9 ja 26.

Tilaston suurimpana puutteena on pidettävä sitä, että sen peittävyys varsinkin omaisuusvahinkojen osalta on verraten huono. Seurauksiltaan vakavien tieliikennevahinkojen peittävyys on huomattavasti parempi kuin lievien. Kuolemaan johtaneet vahingot tulevat tilastokeskuksen tietoon sataprosenttisesti (kontrolli kuolinsyytödistusten perusteella). Loukkaantumistapauksista näyttää VTT:n tekemän tutkimuksen¹⁾ mukaan tulevan tilastokeskuksen tilastoihin noin puolet ja tieliikennevahinkojen kokonaismäärästä noin neljännes. Vakuutusyhtiöiden tietoon tulee vuosittain tieliikennevahinkoja huomattavasti enemmän kuin poliisin tietoon. Vuonna 1975 vakuutusyhtiöille ilmoitettiin 80 500:sta ilmoitusvuonna sattuneesta tieliikennevahingosta. Määrä on kolminkertainen poliisin tilastokeskukselle ilmoittamaan määrään verrattuna.

Liikennevahinkotilastojen koordinoitua selviteltyä liikenneministeriön asettama liikenneonnettomuustilastotoimikunta on jättänyt asiasta mietinnön maaliskuussa 1975. Suunnitteilla oleva tieliikenneonnettomuustilaston uudistaminen toteutettaneen vuonna 1978. »Tieliikennevahingot 1975» on toimitettu samojen periaatteiden mukaan kuin vuoden 1974 vastaava julkaisu. Edellisen julkaisun taulu n:o 19, jossa osalliset autot ja moottoripyörät oli luokiteltu rekisteröintiläänin ja onnettomuuden tapahtumaläänin mukaan on kuitenkin jätetty pois tästä julkaisusta.

Poliisiviranomaiset ilmoittivat tilastokeskukseen yhteensä 27 608:sta vuonna 1975 sattuneesta tieliikennevahingosta. Kokonaismäärä kasvoi edellisestä vuodesta lähes 4 prosenttia. Koska tilasto omaisuusvahinkojen osalta ei ole kovin peittävä, on tässä julkaisussa keskitytty tarkastelemaan pääasiassa henkilövammoihin johtaneita vahinkoja. Näitä oli yhteensä 10 337. Määrä on lähes yhtä suuri kuin edellisellä vuonna. Tieliikennevahingoissa kuoli 910 ja loukkaantui 14 157 henkilöä. Tieliikenteessä kuolleiden määrä kasvoi edellisestä vuodesta 5 % ja loukkaantuneiden määrä pysyi suunnilleen ennallaan.

1) Kallberg, Harri. Tutkimus liikenneonnettomuustilastojen edustavuudesta. VTT:n tie- ja liikennelaboratorio, tiedonanto 23. Espoo 1976

Inledning

Statistiken över vägtrafikolyckor omfattar trafikolyckor på vägar, gator och andra allmänna platser som kommit till polisens kännedom. Händelsen betraktas som vägtrafikolycka om a) olyckan leder till döden, personskador eller egendomsskador, b) minst ett rörligt fordon är delaktigt i olyckan och c) olyckan sker på allmän plats. Som vägtrafikolycka betraktas således inte olycka som sker inom område där man endast får röra sig i bestämt syfte eller med ägarens tillåtelse (t.ex. fabriks-, järnvägs- och hamnområde).

Materialet insamlas så, att polismyndigheterna ifyller en blankett för varje olycka som inträffat i distriktet och sänder blanketterna månatligen till statistikcentralen. Utgående från de så erhållna uppgifter utarbetas statistik med förhandsuppgifter kvartalsvis samt en årsstatistik som omfattar de slutliga uppgifterna för vederbörande år. Före denna statistiska årsöversikt har kvartalsrapporterna LI 1975:44 och 45 samt LI 1976:9 och 26 innehållande förhandsuppgifter publicerats.

Den största bristen hos statistiken kan anses vara att dess täckning är relativt dålig speciellt beträffande egendomsskador. För vägtrafikolyckor med svåra följder är täckningen avsevärt bättre än för olyckor med lindriga följder. Statistikcentralen erhåller uppgifter om alla olyckor med dödlig utgång (kontroll på basen av dödsattester). Enligt STF:s undersökning¹⁾ ingår ungefär hälften av olycksfallen med personskador och en fjärdedel av hela antalet vägtrafikolyckor i statistikcentralens statistik. Försäkringsbolagen erhåller årligen uppgifter om avsevärt flera vägtrafikolyckor än polisen. År 1975 gjordes anmälan om 80 500 under anmälningsåret inträffade vägtrafikolyckor. Jämfört med det antal som polisen meddelat statistikcentralen är antalet tre gånger större.

Koordineringen av statistiken över trafikolyckorna har utretts av den av trafikministeriet tillsatta kommissionen för trafikolycksfallsstatistik, kommissionen har avgett ett betänkande om saken i mars 1975. Den planerade förnyelsen av vägtrafikolycksstatistiken torde förverkligas år 1978. »Vägtrafikolyckorna 1975» har redigerats enligt samma principer som motsvarande publikation för år 1974. Tabell nr 19 i den förra publikationen där antalet delaktiga bilar och motorcyklar hade klassificerats enligt registreringslän och orten för olyckans inträffande har dock utelämnats från denna publikation.

Polismyndigheterna inrapporterade sammanlagt 27 608 vägtrafikolyckor som inträffat år 1975 till statistikcentralen. Jämfört med föregående år ökade det totala antalet med närapå 4 procent. Då statistikens täckning för egendomsskadornas del inte är särskilt god, har i denna publikation främst behandlats olyckor vilka lett till personskador. Dessa var sammanlagt 10 337. Antalet är nästan lika stort som föregående år. Vid vägtrafikolyckor dödades 910 och skadades 14 157 personer. Jämfört med föregående år ökade antalet dödade med 5 % och antalet skadade förblev i stort sett oförändrad.

1) Kallberg, Harri. Tutkimus liikenneonnettomuustilastojen edustavuudesta. STF:s väg- och trafiklaboratorie, meddelande 23. Esbo 1976

Vuoden ensimmäisellä neljänneksellä kuolonuhrien lukumäärä oli 41 % edellisvuotista suurempi. Liikenteessä kuolleiden määrä vuotta aikaisemmin oli tosin poikkeuksellisen alhainen. Vuoden 1975 toisella puoliskolla liikennekuolemia sattui 4 % vähemmän kuin edellisenä vuonna vastaavana aikana. Edellisen vuoden tapaan kuolonuhrien määrä oli pienin maaliskuussa (52).

Liikennevahingoissa kuolleiden ja loukkaantuneiden määrä kasvoi suhteellisesti eniten Lapin läänissä (18 %), pelkkä kuolonuhrien luku taas Hämeen läänissä (34 %). Tieliikenteessä kuolleiden ja loukkaantuneiden määrä väheni suhteellisesti eniten Kuopion läänissä (20 %). Henkilövammoihin johtaneita tieliikennevahinkoja sattui tiheästi asutuilla alueilla 9 % vähemmän ja harvaanasutuilla alueilla 18 % enemmän kuin edellisenä vuonna²⁾.

Seuraavassa asetelmassa on esitetty kuolleiden ja loukkaantuneiden määrissä tapahtuneet muutokset 1973–1975:

Liikenneyksikkö Trafikenhet	Muutos – Förändring (%)			
	Kulleet – Dödade		Loukkaantuneet – Skadade	
	1973/1974	1974/1975	1973/1974	1974/1975
Jalankulkijat – Fotgängare	- 18.4	+ 8.2	+ 0.3	- 11.4
Polkupyöräilijät – Cyklister	- 14.4	+ 9.6	+ 13.5	- 0.0
Mopoilijat – Mopedister	- 4.7	- 4.9	- 14.8	- 0.9
Moottoripyöräilijät – Motorcyklister	- 20.0	+ 7.7	- 10.6	- 12.4
Henkilöauton kuljettajat + matkustajat – Förare + passagerare i personbil	- 28.1	+ 13.1	- 16.6	+ 7.8
Muun liikenneyksikön kuljettajat + matkustajat – Förare + passagerare i annan trafikenhet	- 18.4	- 30.0	- 12.9	- 12.7

Kuolemaan johtaneiden yhden osallisen onnettomuuksien määrä kasvoi 151:stä 193:een ja jalankulkijan päälleajojen määrä 243:sta 264:ään. Sitä vastoin risteys-onnettomuudet vähenivät 147:stä 130:een ja kohtaamis-onnettomuudet 133:sta 123:een.

Tieliikennevahinkoon osallinen ajoneuvon kuljettaja tai jalankulkija oli alkoholin vaikutuksen alainen 3 552:ssa vahingossa. Näissä alkoholitapauksissa kuoli 215 ja loukkaantui 2 165 henkilöä. Edellisen vuoden vastaavat luvut olivat 209 ja 2 204.

Under årets första kvartal var antalet dödsoffer 41 % större än föregående år. Antalet dödade i trafiken föregående år var emellertid exceptionellt lågt. Under årets 1975 senare hälft inträffade 4 % färre trafikdödsfall än under motsvarande tid året förut. Såsom året förut var antalet dödsoffer minst i mars (52).

Antalet omkomna och skadade i vägtrafikolyckor ökade proportionellt mest i Lapplands län (18 %), antalet rena dödsoffer åter i Tavastehus län (34 %). Antalet dödade och skadade i vägtrafik minskade proportionellt mest i Kuopio län (20 %). Antalet vägtrafikolyckor som ledde till personskador var 9 % mindre på tätbebyggda områden och 18 % större på glesbebyggda områden än året förut.²⁾

Ur följande tabell framgår förändringarna i antal dödade och skadade 1973–1975:

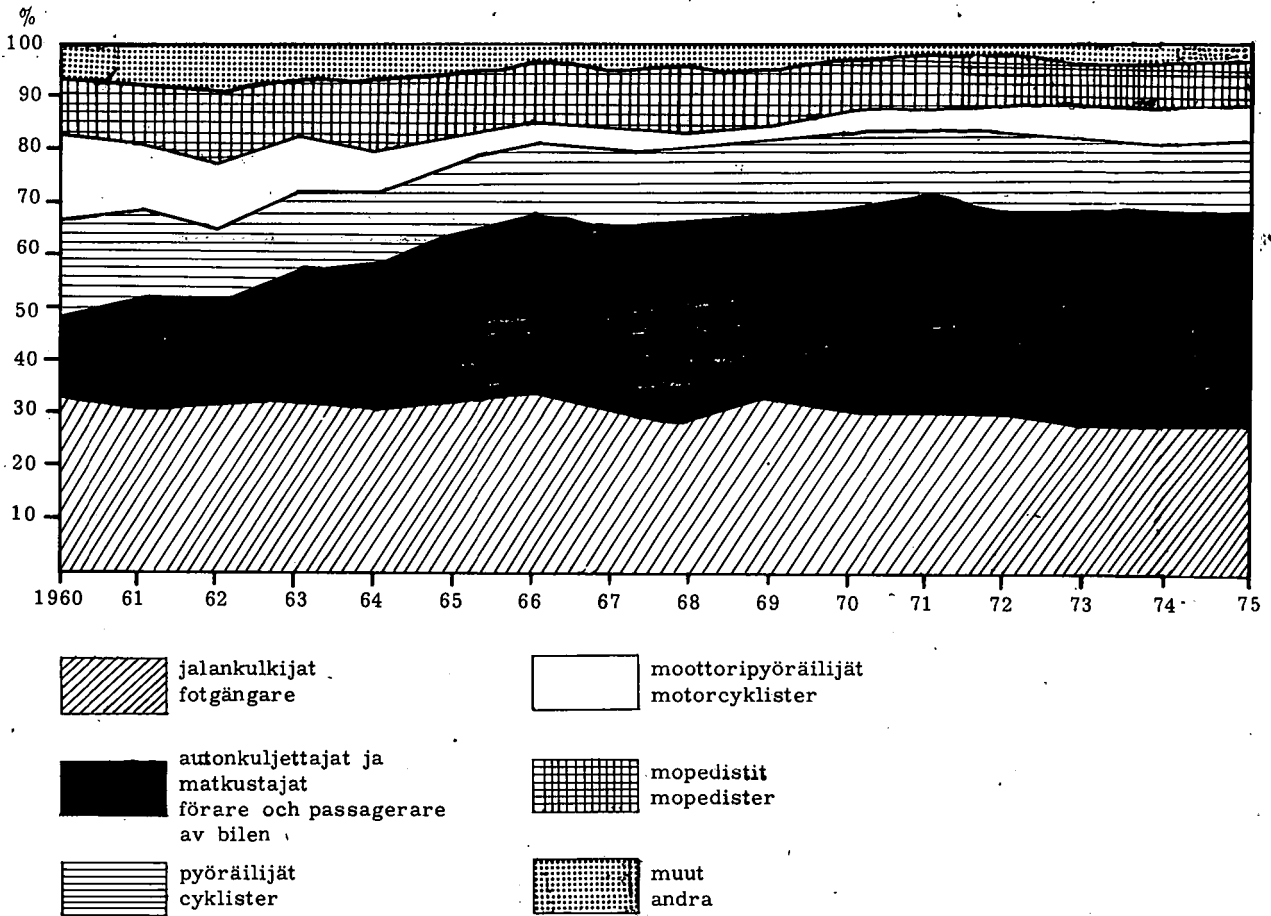
Av de vägtrafikolyckor som ledde till döden ökade antalet olyckor med en delaktig person från 151 till 193 och påkörningar av fotgängare från 243 till 264. Däremot minskade korsningsolyckorna från 147 till 130 och olyckorna vid möte från 133 till 123.

Vid 3 552 olyckor var i vägtrafikolyckor delaktig förare eller fotgängare alkoholpåverkad. Vid dessa alkoholfall dog 215 och skadades 2 165 personer. Föregående år var motsvarande tal 209 och 2 204.

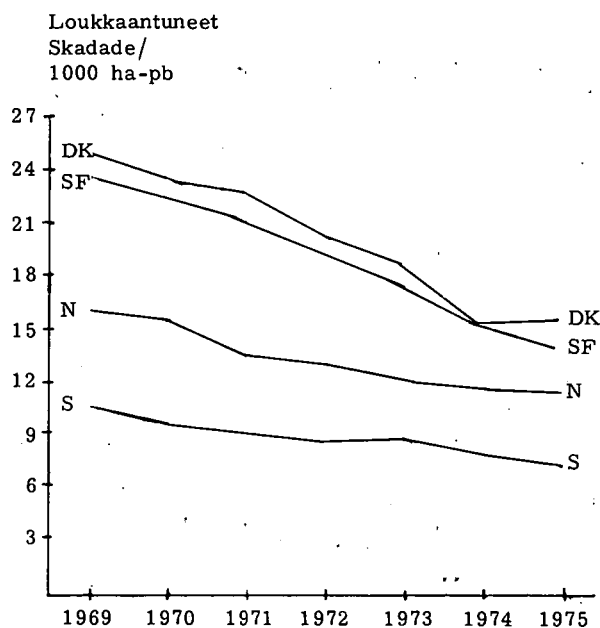
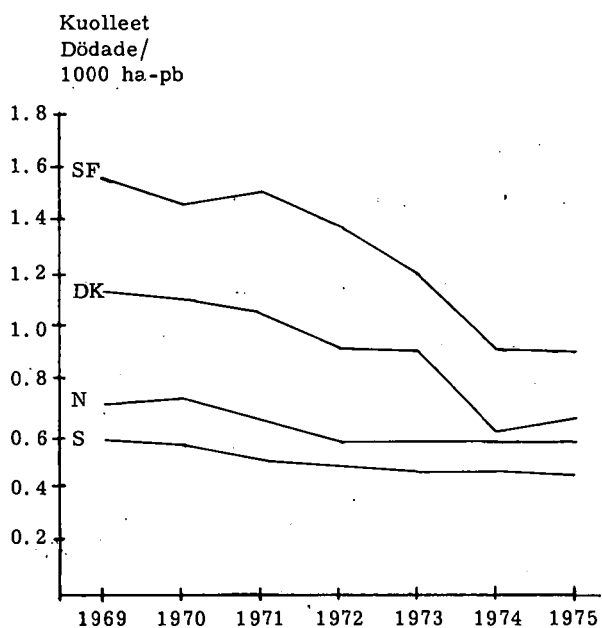
2) Poliisi luokittelee harkintansa mukaan tapahtumapaikan tiheään- tai harvaanasutuksi riippumatta siitä, kuuluuko onnettomuuspaikka hallinnollisesti kaupunkiin, kauppalaan tai maalaiskuntaan.

2) Polisen klassificerar enligt sin egen prövning olycksplatsen som tät- eller glesbebyggd oberoende av om olycksplatsen administrativt hör till stad, köping eller landskommun.

1. ERI LIIKENNÖIJÄRYHMIEN OSUUS TIELIIKENNEVAHINGOISSA KUOLLEISTA
VV. 1960-1975
OLIKA TRAFIKANTGRUPPERS ANDEL AV ANTALET DÖDADE VID VÄGTRAFIK-
OLYCKOR ÅREN 1960-1975



2-3. TIELIIKENNEVAHINGOISSA KUOLLEET JA LOUKKAANTUNEET HENKILÖT
1000 HENKILÖAUTOA KOHTI POHJOISMAISSA VV. 1969-1975
VID VÄGTRAFIKOLYCKOR DÖDADE OCH SKADADE PERSONER PER 1000
PERSONBILAR I DE NORDISKA LÄNDERNA ÅREN 1969-1975



TAULULUETTELO

TABELLFÖRTECKNING

1. Henkilövammoihin johtaneet tieliikennevahingot sekä niissä kuolleet ja loukkaantuneet henkilöt lääneittäin v. 1975	8
2. Henkilövammoihin johtaneiden vahinkojen sekä henkilövammoja saaneiden jakautuminen kuukausittain v. 1975	9
3. Henkilövammoihin johtaneet tieliikennevahingot ja alkoholitapaukset sekä henkilövammoja saaneiden lukumäärä viikonpäivän mukaan kaupungeissa, kauppaloissa ja maalaiskunnissa v. 1975	10
4. Henkilövammoihin johtaneet tieliikennevahingot sekä kuolleiden ja loukkaantuneiden luku vuorokaudenajan mukaan v. 1975	11
5. Kuolemaan ja loukkaantumiseen johtaneet tieliikennevahingot tapahtumatilanteen mukaan kaupungeissa, kauppaloissa ja maalaiskunnissa v. 1975	12
6. Henkilövammoihin johtaneet tieliikennevahingot tapahtumatilanteen ja tien kohdan mukaan v. 1975	14
7. Henkilövammoihin johtaneet tieliikennevahingot kuljettajan toiminnan ja tilanteen mukaan (yksi osallinen) v. 1975	15
8. Henkilövammoihin johtaneet tieliikennevahingot kuljettajan ja jalankulkijan toiminnan mukaan (kaksi osallista) v. 1975	16
9. Henkilövammoihin johtaneet tieliikennevahingot tapahtumapaikan olosuhteiden mukaan v. 1975	18
10. Tieliikennevahingot kaupungeissa, kauppaloissa ja maalaiskunnissa tapahtumaolosuhteiden mukaan v. 1975	20
11. Kuljettajia, matkustajia ja jalankulkijoita kohdanneet henkilövahingot eri liikennöijäryhmissä v. 1975	22
12. Eri liikenneyksiköissä kuolleet ja loukkaantuneet henkilöt ikäryhmän ja sukupuolen mukaan v. 1975	24
13. Tieliikennevahingoissa kuolleet ja loukkaantuneet henkilöt iän ja sukupuolen mukaan kaupungeissa, kauppaloissa ja maalaiskunnissa v. 1975	25
14. Tieliikennevahingoissa kuolleiden ja loukkaantuneiden jalankulkijoiden määrät kaupungeissa, kauppaloissa ja maalaiskunnissa jalankulkijan toiminnan ja tapahtumapaikan valoisuuden mukaan v. 1975	26
15. Alkoholitapauksissa kuolleet ja loukkaantuneet henkilöt juopuneen osallisen liikenneyksikön mukaan v. 1975	27
16. Kuolleiden ja loukkaantuneiden henkilöauton kuljettajien ja vieressä istuneiden matkustajien turvavyön käyttö eri nopeusrajoitusalueilla v. 1975	28
17. Kuolleiden ja loukkaantuneiden henkilöauton kuljettajien ja vieressä istuneiden matkustajien turvavyön käyttö uhrin ikäryhmän mukaan v. 1975	29
18. Osalliset liikenneyksiköt vahinkoasteen mukaan kaupungeissa, kauppaloissa ja maalaiskunnissa v. 1975	30

1. Vägtrafikolyckor som lett till personskador och antalet dödade och skadade, länsvis år 1975	8
2. Trafikolyckor som lett till personskador samt antalet dödade och skadade personer fördelade efter månad år 1975	9
3. Vägtrafikolyckor som lett till personskador och alkoholfallen samt antalet dödade och skadade enligt veckodag i städer, köpingar och landskommuner år 1975	10
4. Vägtrafikolyckor som lett till personskador samt antalet dödade och skadade enligt tiden på dygnet år 1975	11
5. Vägtrafikolyckor med dödlig utgång eller annan personskada enligt händelsesituation i städer, köpingar och landskommuner år 1975	12
6. Vägtrafikolyckor med personskada enligt händelsesituation och vägdel år 1975	14
7. Vägtrafikolyckor som lett till personskador enligt förarens beteende och händelsesituation (en delaktig) år 1975	15
8. Vägtrafikolyckor som lett till personskador enligt förarens och fotgängarens beteende (två delaktiga) år 1975	16
9. Vägtrafikolyckor som lett till personskador enligt förhållandena på olycksplatsen år 1975	18
10. Vägtrafikolyckor i städer och köpingar samt landskommuner enligt händelseförhållanden år 1975	20
11. Dödade och skadade förare, passagerare samt fotgängare i olika trafikantgrupper år 1975	22
12. I olika trafikenheter dödade och skadade personer enligt åldersgrupp och kön år 1975 ...	24
13. I vägtrafikolyckor dödade och skadade personer enligt kön och ålder i städer, köpingar och landskommuner år 1975	25
14. Antalet fotgängare, som dödats eller skadats vid vägtrafikolyckor i städer, köpingar och landskommuner klassificerade efter fotgängarens beteende och ljusförhållanden vid olycksplatsen år 1975	26
15. Vid alkoholfall dödade och skadade personer enligt den berusade personens trafikenheter år 1975	27
16. Antalet dödade och skadade personbilsförare och bredvidsittande passagerare och användningen av säkerhetsbälte på olika hastighetsbegränsningsområden år 1975	28
17. Antalet dödade och skadade personbilsförare och bredvidsittande passagerare och användningen av säkerhetsbälte efter offrets åldersgrupp år 1975	29
18. Delaktiga trafikenheter enligt olyckstyp i städer, köpingar och landskommuner år 1975 ...	30

19. Henkilövammoihin johtaneissa tieliikennevahingoissa osallisina olleiden moottoriajoneuvojen kuljettajat ikäryhmittäin v. 1975.....	32	19. Delaktiga förare av motorfordon enligt åldersgrupp vid vägtrafikolyckor, som lett till personskada år 1975	32
20. Kaupungeissa ja kauppaloissa ja maalaiskunnissa sattuneissa henkilövahingoissa osallisina olleiden moottoriajoneuvojen kuljettajat ajokortin saantivuoden mukaan v. 1975	33	20. I personskador delaktiga förare av motorfordon enligt året för körkortets erhållande vid olyckor, som inträffat i städer, köpingar och landskommuner år 1975	33
21. Tieliikennevahingot lääneittäin ja kunnittain v. 1975	34	21. Vägtrafikolyckor läns-och kommunvis år 1975	34
22. Tieliikennevahingoissa kuolleet ja loukkaantuneet henkilöt Pohjoismaissa vv. 1970-1975..	49	22. Vid vägtrafikolyckor dödade eller skadade personer i de nordiska länderna åren 1970-1975	49
23. Tieliikennevahingoissa kuolleet ja loukkaantuneet henkilöt liikennöijäryhmittäin Pohjoismaissa vv. 1970-1975	49	23. Vid vägtrafikolyckor dödade eller skadade personer efter trafikantgrupper i de nordiska länderna åren 1970-1975	49
24. Tieliikennevahingoissa kuolleet ja loukkaantuneet henkilöt 100 000 asukasta kohti ikäryhmittäin Pohjoismaissa vv. 1970-1975	50	24. Vid vägtrafikolyckor dödade eller skadade personer per 100 000 invånare efter åldersgrupp i de nordiska länderna åren 1970-1975 .	50
25. Henkilövammoihin johtaneissa tieliikennevahingoissa osallisina olleet moottoriajoneuvot (mopedit pl) Pohjoismaissa vv. 1970-1975...	50	25. Delaktiga motorfordon (exkl moped) i vägtrafikolyckor med personskada i de nordiska länderna åren 1970-1975	50
26. Tieliikennevahingot vv. 1965-1975	51	26. Vägtrafikolyckor åren 1965-1975	51

TAULU 1
HENKILÖVAMMOIHIN JOHTANEET TIETLIKENNEVAHIGOT SEKÄ NIISSÄ KUOLLEET JA LOUKKAANTUNEET HENKILÖT
LÄÄNEITTÄIN V.1975-VAGTRAFIKOLYCKOR SOM LETT TILL PERSONSKADOR OCH ANTALET DÖDADE OCH SKADADE,
LÄNSVTS ÅR 1975

LÄÄNI-LÄN	VAHINGOT-OLYCKOR		HENKILÖT-PERSONER			
	KUOLEMAAN JOHTANEI- TA-MED DÖDLING UTGÅNG	LOUKKAAN- TUMISEEN JOHTANEI- TA-OLYC- KOR SOM LETT TILL PERSON SKADOR	YHT. SUMMA	KUOLLEI- TA- DÖDADE	LOUKKAAN- TUNEITA SKADADE	YHT. SUMMA
UUDENMAAN-NYLANDS	149	2253	2402	157	3180	3337
TURUN JA PORIN-ÅBO OCH BJÖRNEBORGES	138	1691	1829	149	2520	2669
AHVENANMAA-ÅLAND	6	46	52	6	66	72
HÄMEEN-TAVASTEHUS	117	1422	1539	135	2119	2254
KYMEN-KYMMENE	72	603	675	78	926	1004
MIKKELIN-ST. MICHELS.	48	436	484	58	707	765
POHJOIS-KARJALAN						
NORRA-KARELANS	29	268	297	31	407	438
KUOPIO-KUOPIO	39	361	400	40	551	591
KESKI-SUOMEN-MEL- LERSTA FINLANDS	53	471	524	56	755	811
VAASAN-VASA	72	895	967	76	1343	1419
OULUN-ULFÅBORGES	82	721	803	85	1097	1182
LAPIN-LAPPLANDS	37	328	365	39	486	525
YHTEENSÄ-SUMMA	842	9495	10337	910	14157	15067

TAULU 2
 HENKILÖVAMMOIHIN JOHTANEIDEN VAHINKOJEN SEKÄ HENKILÖVAMMOJA SAANEIDEN
 JAKAUTUMINEN KUUKAUSITTAIN V.1975-TRAFIKOLYCKOR SOM LETT TILL
 PERSONSKADOR SAMT ANTALET DÖDADE OCH SKADADE PERSONER FÖRDELADE EFTER
 MÄNAD ÅR 1975

KUUKAUSI- MÄNAD	HENKILÖVAMMOIHIN JOHTA- NEET VAHINGOT-OLYCKOR SOM LETT TILL PERSON- SKADOR			HENKILÖIDEN LUKU ANTAL PERSONER		
	KUOLE- MAAN JOHTA- NEITA MED DÖD- LIG UT- GÅNG	MUITA- ÖVRIGA	YHTEENSÄ SUMMA	KUOL- LEITA DÖDADE	LOUK- KAANTU- NEITA SKADADE	YHTEENSÄ SUMMA
TAMMIKUU-JANUARI	66	648	714	71	1002	1073
HELMIKUU-FEBRUARI	57	624	681	70	933	1003
MAALISKUU-MARS	51	574	625	52	881	933
HUHTIKUU-APRIL	51	612	663	53	869	922
TOUKUKUU-MAJ	62	891	953	64	1338	1402
KESÄKUU-JUNI	80	968	1048	86	1501	1587
HEINÄKUU-JULI	92	913	1005	95	1444	1539
ELOKUU-AUGUSTI	82	1029	1111	92	1540	1632
SYYSKUU-SEPTEMBER	74	959	1033	81	1333	1414
LOKAKUU-OCTOBER	72	854	926	76	1229	1305
MARRASKUU-NOVEMBER	72	695	767	83	969	1052
JOULUKUU-DECEMBER	83	728	811	87	1118	1205
YHTEENSÄ-SUMMA	842	9495	10337	910	14157	15067

TAULU 4
HENKILÖVAMMOIHIN JOHTANEET TIELIIKENNEVAHINGOT SEKÄ KUOLLEIDEN JA
LOUKKAANTUNEIDEN LUKU VUOROKAUDENAJAN MUKAAN V.1975-VÄGTRAFIKOLYCKOR
SOM LEFT TILL PERSONSKADOR SAMT ANTALET DÖDADE OCH SKADADE ENLIGT TI-
DEN PÅ DYGNET ÅR 1975

VUOROKAUDEN- AIKA-TIDEN PÅ DYGNET	HENKILÖVAMMOIHIN JOHTANEET VAHINGOT-OLYCKOR SOM LETT TILL PERSONSKADOR			HENKILÖIDEN LUKU- ANTAL PERSONER			
	ALKAVA TUNTI- BEGYNNANDE TIMME	JOHTANEITA -MFI DÖDLIG UTGÅNG	KUOLEMAAN MUITA- ÖVRIGA	YHTEENSÄ -SUMMA	KUOLLEI- TA DÖDADE	LOUKKAAN- TUNEITA- SKADADE	YHTEEN- SÄ SUMMA
00		40	226	266	46	412	458
01		19	235	254	20	417	437
02		12	109	121	15	194	209
03		7	69	76	7	121	128
04		8	54	62	8	92	100
05		10	77	87	12	123	135
06		23	354	377	24	500	524
07		28	357	385	29	526	555
08		34	331	365	34	474	508
09		24	333	357	24	442	466
10		42	419	461	46	637	683
11		48	550	598	52	793	845
12		41	527	568	45	755	800
13		35	533	568	38	765	803
14		53	617	670	56	867	923
15		60	780	840	66	1112	1178
16		64	941	1005	65	1285	1350
17		53	605	658	58	874	932
18		58	551	609	61	820	881
19		44	453	497	45	680	725
20		41	438	479	44	690	734
21		36	422	458	46	712	758
22		39	274	313	44	472	516
23		23	240	263	25	394	419
YHTEENSÄ- SUMMA		842	9495	10337	910	14157	15067

TAULU 5
 KUOLEMAAN JA LOUKKAANTUMISEEN JOHTANEET TIELIKENNEVAHINGOT TAPAHTUMATILANTEEN MUKAAN KAUPUNGEISSA KAUPPA-
 LOISSA JA MAALAIKUNNISSA V.1975-VÄGTRAFIKOLYCKOR MED DÖDLIG UTGÅNG ELLER ANNAN PERSONSKADA ENLIGT HÄN-
 DELSESITUATION I STÄDER, KÖPINGAR OCH LANDSKOMMUNER ÅR 1975

TILANNE- SITUATION	KAUPUNGEISSA JA KAUP- PALOISSA-I STÄDER OCH KÖPINGAR		MAALAIKUNNISSA I LANDSKOMMUNER		KOKO MAASSA I HELA LANDET	
	KUOLEM. JOHT. MED DÖDL. UTGÅNG	LOUKK. JOHT. ANNAN PERSON- SKADA	KUOLEM. JOHT. MED DÖDL. UTGÅNG	LOUKK. JOHT. ANNAN PERSON- SKADA	KUOLEM. JOHT. MED DÖDL. UTGÅNG	LOUKK. JOHT. ANNAN PERSON- SKADA
OSALLISIA YKSI- EN DELAKTIG						
AJO ESTEESSEEN AJO- RADALIA-KOLLISION MED FÖREMÅL PÅ KÖR- BANAN	30		1	13	1	43
AJO LIITKENNEKÖRK- KEESEEN-KÖRNING PÅ REFUG	34			8		42
AJO ESTEESSEEN AJO- RADAN ULKOPUOLELLA- KOLLISION MED FÖRE- MÅL UTANFÖR KÖRBANAN	9	195	20	107	29	302
SUISTUMINEN TIELTÄ- KÖRNING AV VÄGEN	37	567	104	1062	141	1629
KUMONAJO-KULLKÖR- NING	8	43	8	17	16	60
MUU-ANNAT	1	17	5	6	6	23
YHTEENSÄ-SUMMA	55	886	138	1213	193	2099
OSALLISTA KAKSI TAI USEAMPIA-DELAKTIGA TVÄ ELLER FLERE						
YHTEENAJO RISTEYK- SESSÄ ERI TEITÄ AJA- EN-KOLLISION I KORS- NING MELLAN PÄ OLIKA VÄGAR KÖRANDE FORDON	65	1771	65	496	130	2267
PFRÄNAJO LIITKEELLÄ OLEVAAN AJONEUVON- PAKORANDE AV FORDON I RÖRELSE	9	208	14	172	23	380
AJO SFISOVAAN AJO-						

KUOLEMAAN JA LOUKKAANTUMISEEN JOHTANEET TIELIIKENNEVAHINGOT TAPAHTUMATILANTEEN MUKAAN KAUPUNGEISSA KAUPPALOISSA JA MAALAISSKUNNISSA V.1975-VÄGTRAFIKOLYCKOR MED DÖDLIG UTGÅNG ELLER ANNAN PERSONSKADA ENLIGT HÄNDELSESITUATION I STÄDER, KÖPINGAR OCH LANDSKÖMMUNER ÅR 1975

TILANNE-SITUATION	KAUPUNGEISSA JA KAUP- MAALAISSKUNNISSA PALOISSA-I STÄDER I LANDSKÖMMUNER OCH KÖPINGAR		KOKO MAASSA I HELA LANDET			
	7	349	9	101	16	450
NEUVONN-KÖRNING MOT PARKERAT(ELLER UPP-STÄLLT)FORDON						
YHTEENAJO SAMAA TIFTÄ SAMAN SUUNTAAN AJAEN KOLLISION MELLAN I SAMMA RIKTNING KÖRANDE FORDON PÅ SAMMA VÄG	35	522	45	291	80	813
YHTEENAJO SAMAA TIFTÄ VASTAKKATSIIN SUUNTTIN AJAEN-KOLLISION MELLAN MÖTANDE FORDON PÅ SAMMA VÄG	39	647	84	599	123	1246
SUISTUMINEN TIELTÄ-KÖRNING AV VÄGEN	2	33	2	35	4	68
AJO JALANKULIJAN PÄÄLLE-KOLLISION MED FOTGÄNGARE	144	1600	120	327	264	1927
AJO ELÄIMEN PÄÄLLE-KOLLISION MED DJUR	4	56	4	116	8	172
MUU-ANNAT	1	54		19	1	73
YHTEENSÄ-SÜMMA	306	5240	343	2156	649	7396

TAULU 6
HENKILÖVAMMOIHIN JOHTANEET TIELIIKENNEVAHINGOT TAPAHTUMATILANTEEN
JA TIEN KOHDAN MUKAAN V.1975-VÄSTRAFIKOLYCKOR MED PERSONSKADA ENLIGT
HÄNDELSITUATION OCH VÄGDEL ÅR 1975

TILANNE SITUATION	TIEN KOHTA-VÄGDEL				YHTEENSÄ- SUMMA
	SUORA TIE- RAK VÄG	KAARRE TAI MUTKA-KURVA ELLER KRÖK	HARJANNE- BACKKRÖN	MUU- ANNAT	
OSALLISIA YKSI- EN DELAKTIG					
AJO ESTEESFEN AJO- RADALLA-KOLLISION MED FÖREMÅL PÅ KÖR- BANAN	39	4	1		44
AJO LTIKENNEKÖRDK- KFESFFN-KÖRNING PÅ REFUGJ	39	3			42
AJO ESTFFSEEN AJO- RADAN ULKOPUOLELLA- KOLLISION MED FÖRE- MÅL UTANFÖR KÖRBANAN	211	112	8		331
SUISTUMINEN TIFLTÄ- KÖRNING AV VÄGFN KUMONNAJO-KULLKÖR- NING	960	784	25	1	1770
MUU-ANNAT	59	17			76
YHTEENSÄ-SUMMA	26	2		1	29
	1334	922	34	2	2292
OSALLISIA KAKSI TAI USEAMPIA-DELAKTIGA TVÄ FILLER FLERE					
YHTEENAJO RISTEYK- SESSÄ ERI TEITÄ AJA- EN-KOLLISION I KÖR- NING MELLAN PÅ OLIKA VÄGAR KÖRANDE FÖRDON PERÄÄNAJO LIIKKEELIÄ OLEVAAN AJONEUVON- PÄKÖRANDE AV FORDON I RÖRFLSE	2338	43	10	6	2397
AJO SFISOVAAN AJO- NEUVON-KÖRNING MOT PARKERAT(ELLER UPP- STÄLLT)FORDON	372	24	7		403
YHTEENAJO SAMAA TIETÄ SAMAAN SUUNTAAN AJAEN KOLLISION MELLAN I SAMMA RIKTNING KÖRAN- DE FORDON PÅ SAMMA VÄG	431	26	6	3	466
YHTEENAJO SAMAA TIE- TÄ VASTAKKATSIIN SUUNTIIN AJAEN-KOLLI- SION MELLAN MÖTANDE FORDON PÅ SAMMA VÄG	835	48	8	2	893
SUISTUMINEN TIFLTÄ- KÖRNING AV VÄGFN AJO JALANKULKIJAN PÄÄLLE-KOLLISION MED FÖTGÄNGARE	946	367	52	4	1369
AJO EIÄIMEN PÄÄLLE- KOLLISION MED DJUR	57	13	2		72
MUU-ANNAT	2032	132	16	11	2191
YHTEENSÄ-SUMMA	163	14	3		180
	67	4		3	74
	7241	671	104	29	8045
KAIKKTAAN-INALLÉS	8575	1593	138	31	10337

7. HENKILÖVAMMOIHIN JOHTANEET TIELIIKENNEVAHINGOT KULJETTAJAN TOIMINNAN JA TILAN-
TEEN MUKAAN (YKSI OSALLINEN) V. 1975
VÄGTRAFIKOLYCKOR SOM LETT TILL PERSONSKADOR ENLIGT FÖRARENS BETEENDE OCH
HÄNDELSESITUATION (EN DELAKTIG) ÅR 1975

Kuljettajan toiminta, Förarens beteende	Tilanne (yksi osallinen) - Situation (en delaktig)						Yhteensä Summa
	1	2	3	4	5	6	
01	40	29	276	1 555	61	22	1 983
02	1	8	19	48	4		80
03	1	5	17	66	6		95
04				1			1
05	1		3	33	1		38
06			3	18			21
07			7	24	2		33
08				17			17
09			1	2			3
10			4	3			7
11						3	3
12					1	1	2
13						1	1
14	1			2		1	4
15			1	1	1	1	4
Yhteensä - Summa	44	42	331	1 770	76	29	2 292

Kuljettajan toiminta - Förarens beteende:

- 01 = Ajoi suoraan - Körde rakt
- 02 = Kääntyi oikealle - Vände åt höger
- 03 = Kääntyi vasemmalle - Vände åt vänster
- 04 = Teki U-käännöstä - Gjorde U-vändning
- 05 = Oli ohittamassa - Körde om
- 06 = Oli palaamassa ohituksesta - Återvände från omkörning
- 07 = Väisti toista ajoneuvoa - Väjde för annat fordon
- 08 = Väisti estettä - Väjde för hinder
- 09 = Vaihtoi ajokaistaa - Bytte körfil
- 10 = Ajoi kohtaavan liikenteen kaistalla - Körde på den motsatta trafikens körfil
- 11 = Oli lähdössä liikkeelle - I färd att starta
- 12 = Oli pysähtymässä - I färd att stanna
- 13 = Oli pysähtynyt - Hade stannat
- 14 = Peruutti - Backade
- 15 = Muu - Annan

Tilanne - Situation (yksi osallinen - en delaktig):

- 1 = Ajo esteeseen ajoradalla - Kollision med föremål på körbanan
- 2 = Ajo liikennekorokkeeseen - Körning på refuge
- 3 = Ajo esteeseen ajoradan vieressä - Kollision med föremål utanför körbanan
- 4 = Suistuminen tieltä - Körning av vägen
- 5 = Kumoonajo ajoradalla - Kullkörning på körbanan
- 6 = Muu - Annat

TAULU 8

HENKILÖVAMMOIHIN JOHTANEET TIELIIKENNEVAHINGOT KULJETTAJAN JA JALANKULKIJAN TOIMINNAN MUKAAN (KAKSI OSALLISTA) V. 1975 - VÄYRAFIKOLYCKOR SOM LETT TILL PERSONSKADOR ENLIGT FÖRARENS OCH FOTGÄNGARENS BETEENDE (TVÅ DELAKTIGA) ÅR 1975

ENSIMMÄINEN OSALLINEN-DEN ENA DELAKTIGA	TOINEN OSALLINEN - DEN ANDRA DELAKTIGA KULJETTAJAN TOIMINTA - FÖRARENS BETEENDE														
	01	02	03	04	05	06	07	08	09	10	11	12	13	14	15
01	2228														
02	293	12													
03	1470	31	41												
04	63														
05	117	6	149	6	6										
06	13														
07	21			9	3										
08	11				1										
09	61	1	1	1	5		1	1	1						
10	228	3	5	1	1		2		5	2					
11	28		2	1	1										
12	37	2	2												
13	302	6	1	1	9		2	1	1	4	1	9	1		1
14	19		2									1	1		1
15	36														
YHTEENSÄ - SUMMA	4927	59	212	6	27		5	2	3	10	3	9	2		

JALANKULKIJAN TOIMINTA-FOTGÄNGARENS BETEENDE

1	1146	37	91		11		1	3	1	1	3	1		8	
2	299	1	5		8			2			4	1		3	1
3	60	1	3						3			1		1	
4	137	5	3		11					2	1	1		1	
5	7													1	
6	59		1		2			1		1	2	4	2	6	1
7	29		3				1			2	4	2	2	8	
8										8	2	2	2	2	
9	2										1	1		2	1
0	17	2	5	2			1	1	4	20	12	4	4	32	4
YHTEENSÄ - SUMMA	1756	46	111	3	32		1	3	6	1	4	20	12	4	32

Kuljettajan toiminta - Förelärens beteende:

- 01 = Ajoin suoraan - Körde rakt
- 02 = Käännyt oikealle - Vände åt höger
- 03 = Käännyt vasemmalle - Vände åt vänster
- 04 = Teki U-käännöstä - Gjorde U-vändning
- 05 = Oli ohittamassa - Körde om
- 06 = Oli palaamassa ohituksesta - Återvände från omkörning
- 07 = Väisti toista ajoneuvoa - Väjde för annat fordon
- 08 = Väisti estettä - Väjde för hinder
- 09 = Vaihtoi ajokaistaa - Bytte körfil
- 10 = Ajoin kohtaavan liikenteen kaistalla - Körde på den motsatta trafikens körfil
- 11 = Oli lähdessä liikkeelle - I färd att starta
- 12 = Oli pysähtymässä - I färd att stanna
- 13 = Oli pysähtynyt - Hade stannat
- 14 = Peruutti - Backade
- 15 = Muu - Annat

Jalankulkijan toiminta - Fotgängarens beteende:

- 1 = Ylitti ajorataa - Gick över körbanan
- 2 = Tuli ajoneuvon edestä tai takaa tai muuten yllättäen ajoradalle - Kom ut framför eller bakom fordonet eller eljest överraskade ut på körbanan
- 3 = Kulki vasten liikennettä - Gick emot trafiken
- 4 = Kulki liikenteen suuntaan - Gick i samma riktning som trafiken
- 5 = Työskenteli ajoradalla - Arbetade på körbanan
- 6 = Oli muuten ajoradalla - Var eljest på körbanan
- 7 = Seisoi linja-autopysäkillä - Stod på busshållplatsen
- 8 = Nousi, poistui ajoneuvosta - Steg in eller av fordonet
- 9 = Kulki jalkakäytävällä - Gick på trottoaren
- 0 = Muu - Annat

TAULU 9
HENKII ÖVAMMOIHIN JÖHTANEET TIFLIKENNEVAHINGOT TAPAHTUMAPAIKAN OLOSUHEIDEN MUKAAN V.1975-VÄGTRAFIKOLYCKUR SOM LETT
TILL PERSONSKADOR ENLIGT FÖRHÄLLANDENA PÅ OLYCKSPLATSEN ÅR 1975

OLOSUHTEFT FÖRHÄLLANDEN	VAHINKOJA OLYCKOR		HENKILÖIDEN LUKU ANTAL PERSONER		YHT. SUMMA	LOUKKAANTUNEITA SKADADE	YHT. SUMMA
	KUOLEMAAN JÖHTANEITA MED DÖDLIG UTGÅNG	LOUKKAANTUMI- SEFN JÖHTANEITA MED ANNAN PERSON- SKADA	KUOLLEITA DÖDADE	LOUKKAANTUNEITA			
TAPAHTUMAPAIKKA- OLYCKSPILATS:							
FTUAJN-OTKEUTETTU	137	1796	145	2679	2824		
RISTEYS-KORSNING	90	2384	97	3223	3320		
MUU RISTEYS-ANNAN KORSNING							
MUU RISTEYS-ANNAN KORSNING							
RAUTATIIEN TASORISTEYS	28	55	33	98	131		
-NIVÄKORSNING	10	125	13	181	194		
SILTA-BRO							
LAUTTA TAI LOSSI-FÄRJA	1	1		3	3		
MUU-ANNAT	577	5134	622	7973	8595		
YHTEFNSÄ SUMMA	842	9495	910	14157	15067		
TIENKÖHTÄ-VÄGDEL:							
SUORA TIE-RAK VÄG	690	7885	731	11359	12090		
KAARRE TAI MUTKA-							
KURVA ELLER KRÖK	141	1452	167	2531	2698		
HARJANNE-RACKRÖN	11	127	12	228	240		
MUU-ANNAT							
YHTEFNSÄ SUMMA	842	9495	910	14157	15067		
TIEN PÄÄLLYSTE- VÄGBELÄGGNING:							
KESTOPÄÄLLYSTE-							
PERMANENTBELÄGGNING	545	6597	590	9593	10183		
ÖLJYSORA TAI VASTAAVA							
ÖLJYSORA FLLFR DYLIKT	149	1143	162	1890	2052		
SORA-GRUS	141	1533	148	2398	2546		
KIVI-STEN	4	202	4	244	248		
BETONI-BETONG	10	10		11	11		
MUU-ANNAT	3	10	6	21	27		
YHTEFNSÄ SUMMA	842	9495	910	14157	15067		

TAULU 10
 TIELITKENNEVAHINGOT KAUPUNGEISSA, KAUPPALOISSA JA MAALAIKUNNISSA TAPAHTUMAOLosuhteiden MUKAAN V. 1975
 VÄGTRAFIKOLYCKOR I STÄDER OCH KÖPINGAR SAMT LANDSKOMMUNER ENLIGT HÄNDELSEFÖRHÄLLANDEN ÅR 1975

	KAUPUNGEISSA I STÄDER		KAUPPALOISSA I KÖPINGAR		MAALAIKUNNISSA I LANDSKOMMUNER		YHTEENSÄ SUMMA
	HENKILÖ- VAHINKO- TAPAUK- SIA- OLYCKOR SOM LETT TILL PER- SONSKADOR	OMAISSUUS- VAHINKO- TAPAUK- SIA-EGEN- DOMSSKA- DOR	HENKILÖ- VAHINKO- TAPAUK- SIA- OLYCKOR SOM LETT TILL PER- SONSKADOR	OMAISSUUS- VAHINKO- TAPAUK- SIA-EGEN- DOMSSKA- DOR	HENKILÖ- VAHINKO- TAPAUK- SIA- OLYCKOR SOM LETT TILL PER- SONSKADOR	OMAISSUUS- VAHINKO- TAPAUK- SIA-EGEN- DOMSSKA- DOR	
OLosuHTEET- FÖRHÄLLANDEN							
VALOISSUUS-LJUSFÖRHÄLLANDEN							
PÄTVÄNVALO-DAGSLJUS	3940	7587	335	321	2396	2961	6671
HÄMÄRÄ-HALVDAGER	506	979	64	73	439	747	1009
PIMEÄTIE VALATSTU-MÖRKER MED VÄGFLYNSNING	1302	2632	61	86	276	317	1639
PIMEÄTIE VALAISEMATON-MÖRKER UTAN VÄGFLYNSNING	227	373	52	98	739	1097	1568
YHTEENSÄ-SUMMA	5975	11571	512	578	3850	5122	10337
SÄÄ-VÄDERLEK:							
KIRKAŠ-KLART	2757	4950	248	235	1813	2210	4818
PILVIQUTA-MULET	2370	5129	212	246	1535	2216	4117
VESISADF-REGN	524	807	29	37	228	274	781
RÄNTÄ-TAI LUMTISADE- REGN-FRI FR SNÖSLASK	263	571	17	47	204	329	484
SUMUA-DIMMA	61	114	6	13	70	93	137
YHTEENSÄ-SUMMA	5975	11571	512	578	3850	5122	10337
NÄKYVVIS-UTSIKT ESTEETON-FRI	5437	10859	421	509	3067	4062	8925
KAJOITETTU-REFGRÄNSAD	538	712	91	69	783	1060	1412

15430
1841

TIELTIKENNEVAHINGOT KAUPUNGEISSA, KAUPALOISSA JA MAALAISKUNNISSA TAPAHTUMAOLOSUHTEIDEN MUKAAN V. 1975
VÄGTRAFIKOLYCKOR I STÄDER OCH KÖPINGAR SAMT LANDSKOMMUNER ENLIGT HÄNDELSEFÖRHÅLLANDEN ÅR 1975

	KAUPUNGEISSA I STÄDER		KAUPALOISSA I KÖPINGAR		MAALAISKUNNISSA I LANDSKOMMUNER		YHTEENSÄ SUMMA
	HENKILÖ- VAHINKO- TAPAUK- SIA- OLYCKOR SOM LFTT TILL PER- SONSKADOR	OMAISUUS- VAHINKO- TAPAUK- SIA-EGEN- DOMSSKA- DOR	HENKILÖ- VAHINKO- TAPAUK- SIA- OLYCKOR SOM LFTT TILL PER- SONSKADOR	OMAISUUS- VAHINKO- TAPAUK- SIA-EGEN- DOMSSKA- DOR	HENKILÖ- VAHINKO- TAPAUK- SIA- OLYCKOR SOM LFTT TILL PER- SONSKADOR	OMAISUUS- VAHINKO- TAPAUK- SIA-EGEN- DOMSSKA- DOR	

OLOSUHTET-
FÖRHÅLLANDEN

TIEN PINTA-VÄGENS YTA:

PALJAS, KUIVA-BAR, TORR	3687	6433	307	285	2301	2544	6295	9262
PALJAS, MÄRKÄ-BAR, VÄT	1132	2031	77	92	464	581	1673	2704
LUMINFN-SNÖBELÄGD	544	1511	40	66	357	776	941	2353
JÄTINEN-ISBELÄGD	527	1423	75	124	604	1026	1206	2573
ILJANTETNEN-SLASKIG	15	57	7	4	41	76	63	137
SOHJOITNEN-SLIPPRIG	67	98	6	7	78	103	151	208
SAVILJUKAS-IERHAL	1	9			2	11	3	20
MUU-ANNAT	2	9			3	5	5	14
YHTEENSÄ-SUMMA	5975	11571	512	578	3850	5122	10337	17271

TIEN KUNTO-VÄGENS SKICK

KUNNOSSA-I SKICK	5847	11281	485	549	3603	4775	9935	16605
KUOPPIA-GROPIG	88	182	21	15	130	195	219	392
PEHMEÄPINTAINEN-MJUUK YTA	30	53	3	5	59	83	92	141
HEIKKO REUNA-SVAG KANT	6	14	2	3	23	31	31	48
MUU-ANNAT	24	41	1	6	35	38	60	85
YHTEENSÄ-SUMMA	5975	11571	512	578	3850	5122	10337	17271

LIUKKAUDEN TORJUNTA-
FÖRHINDRANDE AV HALKA:

HIEKOITETTU-SANDAD	104	281	9	16	62	135	175	432
SUOLATTU-SALTAD	22	48	6	3	47	57	75	108
HIEKOITETTU JA SUOLATTU- SANDAD OCH SALTAD	11	37			13	20	24	58
EI MITÄÄN-INGENTING	5838	11205	497	558	3728	4910	10063	16673
YHTEENSÄ-SUMMA	5975	11571	512	578	3850	5122	10337	17271

TAULU 11

KULJETTAJIA, MATKUSTAJIA JA JALANKULKIJOITA KOHDANNEET HENKILÖVAHINGOT ERI LIIKENNÖITSIJÄRYHMISSÄ V. 1975 -
DÖDADE OCH SKADADE FÖRARE, PASSAGERARE SAMT FOTGÄNGARE I OLIKA TRAFIKANTGRUPPER ÅR 1975

	KUOLLEITA-DÖDADE		LOUKKAANTUNEITA-SKADADE		KAIKKIAAN-INALLES		YHTEENSÄ-SUMMA
	24 TUNNIN KULJESSA- INOM 24 TIMMAR	1-30 VRK:IN KULUESSA- INOM 1-30 DYGN	VAIKEASTI-SVÄRT	LIEVÄTTI LINDRIGT	MIESPUOL. MANLIGA	NAISPUOL. KVINNLIKA	
HENKILÖ-JA PAKETTI-AUTOT - PERSON-OCH PAKETTRILAR:							
KULJETTAJIA-FÖRARE	146	27	357	3355	3161	724	3885
MATKUSTAJIA KULJET-TAJAN VIERESSÄ-							
PASSAGERARE BREDVID	68	16	174	1551	817	992	1809
CHAUFFÖREN							
MATKUSTAJIA MUALLA							
PASSAGERARE PÅ	48	8	102	1256	691	723	1414
ANNAN PLATS							
EI TIETOA-UPPGIFT	16	2	56	1371	721	724	1445
SAKNAS							
KUORNA-AUTOT-							
LASTBILAR:							
KULJETTAJIA-FÖRARE	7	1	13	156	175	2	177
MATKUSTAJIA KULJET-TAJAN VIERESSÄ-							
PASSAGERARE BREDVID			6	47	44	9	53
CHAUFFÖREN							
MATKUSTAJIA MUALLA							
PASSAGERARE PÅ	3		1	10	13	1	14
ANNAN PLATS							
EI TIETOA-UPPGIFT			1	25	19	7	26
SAKNAS							
LINJA-AUTOT-							
BUSSAR:							
KULJETTAJIA-FÖRARE	2	1	2	31	34	2	36
MATKUSTAJIA-							
PASSAGERARE	5		11	248	85	179	264
MUUT AUTOT-							
ÖVRIGA BILAR:							
KULJETTAJIA-FÖRARE			1	17	17	1	18
MATKUSTAJIA KULJET-TAJAN VIERESSÄ-							
PASSAGERARE BREDVID			1	5	4	2	6
CHAUFFÖREN							
MATKUSTAJIA MUALLA							
PASSAGERARE PÅ			1	9	6	4	10
ANNAN PLATS							
EI TIETOA-UPPGIFT			1	7	5	3	8
SAKNAS							
TRAKTORIT-TRAKTORER							
KULJETTAJIA-FÖRARE	13	1	8	34	56		56

KULJETTAJIA, MATKUSTAJIA JA JALANKULKIJOITA KOHDANNEET HENKILÖVAHINGOT ERI LIKENNÖITSIJÄRYHMISSÄ V. 1975 -
DÖDADE OCH SKADADE FÖRARE, PASSAGERARE SAMT FOTGÄNGARE I OLIKA TRAFIKANTGRUPPER ÅR 1975

	KUOLLEITA-DÖDADE					LOUKKAANTUNEITA-SKADADE				KAIKKIAAN-INALLES		YHTEENSÄ-SUMMA
	24 TUNNIN KULUESSA- INOM 24 TIMMAR	1-30 VRK:N KULUESSA- INOM 1-30 DYGN	VAIKEASTI-SVÄRT	LIEVÄSTI LINDRIGT	MIESPUOL- MANLIGA	NAISPUOL- KVINNLIGA	MIESPUOL- MANLIGA	NAISPUOL- KVINNLIGA	YHTEENSÄ-SUMMA	YHTEENSÄ-SUMMA		
MATKUSTAJIA-PASSA- GERARE	4	1	1	12	13	5	5	18				
MOOTTORIPYÖRÄT-MOTOR- CYKLAR												
AJAJIA-MOTORCYKLISTER	37	6	104	660	793	14	14	807				
MATKUSTAJIA-PASSA- GERARE	12	1	35	200	155	93	93	248				
MOPPIIJAT-MOPEDISTER	55	23	122	619	778	41	41	819				
POLKUPYÖRÄILIJÄT- CYKLISTER	108	29	182	1271	893	697	697	1590				
MUULLA AJONEUVOLLA KULKIJAT-MED ANNAT FORDON KÖRANDE	3	3	11	46	37	26	26	63				
JALANKULKIJAT- FOTGÄNGARE	229	35	394	1643	1147	1154	1154	2301				
YHTEENSÄ-SUMMA	756	154	1584	12573	9664	5403	5403	15067				
SIITÄ:-DÄRAV												
HELSINKI-HELSINGFORS	40	10	182	1440	1003	669	669	1672				
MUUT KAUPUNGIT-ÖVRI- GA STÄDER	207	56	527	5437	3845	2382	2382	6227				
KAUPPALAT-KÖPINGAR	54	7	100	589	497	253	253	750				
MALATSKUNN.-LANDSKOMM.	455	81	775	5107	4319	2099	2099	6418				

TAULU 13

TIELITKENNEVAHINGOISSA KUOLLEET JA LOUKKAANTUNEET HENKILÖT IÄN JA SUKUPUOLEN MUKAAN KAUPUNSEISSA, KAUPPALOISSA JA MAALAIISKUNNISSA V. 1975-I VÄGTRAFIKOLYCKOR DÖDADE OCH SKADADE PERSONER ENLIGT KÖN OCH ALDER I STÄDER OCH PINGAR OCH LANDSKOMMUNER ÅR 1975

IKÄRYHMÄ ALDERS- GRUPP	KAUPUNGIIT JA KAUPPALAT-STÄDER OCH KÖPINGAR				MAALAIISKUNNAT-LÄNSKOMMUNER				KOKO MAA-HELA LANDET				KAIKKI- AAN-	
	1	2	19	21	1	2	18	19	2	4	37	40	83	390
	10	4	142	80	7	2	79	66	17	6	221	146	390	410
	7	5	143	97	8	8	81	61	15	13	224	158	410	676
	6	5	235	164	11	5	159	91	17	10	394	255	676	1433
	20	7	597	238	33	11	318	209	53	18	915	447	1433	1382
	21	4	536	218	25	17	396	175	46	11	932	393	1382	2472
	21	6	873	391	54	18	808	301	75	24	1681	692	2472	1745
	19	5	610	356	33	2	522	198	52	7	1132	554	1745	1041
	16	4	315	214	31	5	299	157	47	9	614	371	1041	894
	9	5	289	200	20	8	243	120	29	13	532	320	894	805
	8	4	249	185	20	9	221	109	28	13	470	294	805	794
	10	8	288	181	17	14	171	105	27	22	459	286	794	689
	8	7	198	199	23	7	163	84	31	14	361	283	689	567
	15	12	158	153	15	10	116	88	30	22	274	241	567	566
	17	16	167	152	27	7	115	65	44	23	282	217	566	1120
	50	42	288	319	68	28	217	108	118	70	505	427	1120	15067
YHTEENSÄ- SUMMA	238	136	5107	3168	393	143	3926	1956	631	279	9033	5124	15067	

TAULU 14

TIELITKENEVÄHINSOISSA KUOLLEIDEN JA LOUKKAANTUNEIDEN JALANKULKIJOIDEN MÄÄRÄT KAUPUNGEISSA JA MAALAISKUNNISSA JA LANKULKIJAN TOIMINNAN JA TAPAHTUMAPAIKAN VALOISUUDEN MUKAAN V.1975.-ANTALET FOTGÄNGARE, SOM DÖDATS ELLER SKADATS VID VÄGTRAFIK-OLYCKOR I STÄDER, KÖPINGAR OCH LANDSKOMMUNER KLASSIFICERADE EFTER FOTGÄNGARENS HANDLING OCH LJUSFÖRHÅLLANDEN VID OLYCKSPLETSEN ÅR 1975

	KAUPUNGEISSA JA KAUPPALOISSA- I STÄDER OCH KÖPINGAR		MAALAISKUNNISSA-I LANDSKOMMUNER		KOKO MAASSA-I HELA LANDET	
	KUOLLEITA-DÖDADE	LOUKKAANTU- NEITA-SKADADE	KUOLLEITA-DÖDADE	LOUKKAANTU- NEITA-SKADADE	KUOLLEITA-DÖDADE	LOUKKAANTU- NEITA-SKADADE
YLIITTI AJORATAA- GICK ÖVER KÖRBANAN	101	1160	50	146	151	1306
TULI AJONEUVON EDESTÄ TAI TAKAA TAI MUUTOIN YLLÄTTÄEN AJORADALLE- KOM UT FRAMFÖR ELLER BAKOM FORDONET ELLER ELJEST ÖVERRASKANDE UT PÅ KÖRBANAN	13	253	19	55	32	308
KULKI VASTEN LIIKEN- NETTÄ-SICK EMOT TRAFIKEN	5	43	12	32	17	75
KULKI LIIKENTEN SUUNTAAN-SICK I SAMMA RIKTNING SOM TRAFIKEN	10	88	26		36	160
TYÖSKENTELE AJORADALLA- ARBETADE PÅ KÖRBANAN		10	2	3	2	13
OLI MUUTEN AJORADALLA- VAR ELJEST PÅ KÖRBANAN	12	40	12	24	24	64
MUUT-ANNAT	2	93		18	2	111
YHTEENSÄ-SUMMA	143	1687	121	350	264	2037
VALOISUUS-LJUSFÖRHÅLLANDEN:						
PÄIVÄVALO-DAGSLJUS	72	964	37	163	109	1127
HÄMÄRÄ-HALVDAGER	9	154	10	26	19	180
PIMEÄ TIE VALAISTU-MÖRKER MED VÄGBELYSNING	43	517	20	58	63	575
PIMEÄ TIE VALAISEMATON- MÖRKER UTAN VÄGBELYSNING	19	52	54	103	73	155
YHTEENSÄ-SUMMA	143	1687	121	350	264	2037

TAULU 15

ALKOHOLITAPAIKSISSA KUOLLEET JA LOUKKAANTUNEET HENKILÖT JUOPUNEEN OSALLISEN LIIKENNEYKSIKÖN MUKAAN V.1975
 VID ALKOHOLFÄLL DÖDADE OCH SKÅDADE PERSONER ENLIGT DEN BERUSADE PERSONENSTRAFIKENHET ÅR 1975

ALKOHOLITAPAIKSISSA KUOLLEET JA LOUKKAANTUNEET-VID ALKOHOLFÄLL DÖDADE OCH SKÅDADE PERSONER

JUOPUNUT OSALLINEN- DEN BERUSADE DELAKTIGA	JUOPUNUT ITSE- DEN BERUSADE	MATKUSTANUT JUOPU- NEEN AJONEUVOSSA	MUUN AJONEUVON KULJETTAJA-	MUUN AJONEUVON MATKUSTAJA-	JALANKULKIJA FOTGÅNGARE	YHTEENSÄ SUMMA
HENKILÖAUTON KULJETTAJA- PERSONBILS FÖRARE	KUOLLLUT LOUKK. DÖDADE	SKÅDADE DÖDADE	SKÅDADE DÖDADE	SKÅDADE DÖDADE	SKÅDADE DÖDADE	SKÅDADE
2	24	2	33	6	4	70
1	12	13	1	8	1	44
14	72	3	31	1	3	110
9	71	1	7	9	3	93
12	68	1	1	8	4	82
3	9	4	4	3	1	18
63	319			15	9	345
144	1119	41	658	17	167	215
		5	135	8	86	215
						2165

TAULU 16

KUOLLEIDEN JA LOUKKAANTUNEIDEN HENKILÖAUTON KULJETTAJIEN JA VIERESSÄ ISTUNEIDEN MATKUSTAJIEN TURVAYÖN KÄYTTÖ ERI NOPEUSRAJOITUSALUEILLA V.1975-ANTALET DÖDADE OCH SKADADE PERSONBILSFÖRARE OCH BREDVIDSITTANDE PASSAGERARE OCH ANVÄNDNINGEN AV SÄKERHETSÄLÅTE PÅ OLIKA HASTIGHETSBEGRÄNSNINGSOMRÅDEN ÅR 1975

NOPEUSRAJOITUS
HASTIGHETSBEGRÄNSNING

ISTUINPAIKALLA TURVAYÖ, JOTA UHRI-
VID SITTPLATSEN SÄKERHETSÄLÅTE, SOM
KÄYTTI-
OFFRET ANVÄNDE

ISTUINPAIKALLA EI
TURVAYÖTÄ-SÄKER-
HETSÄLÅTE SAKNADES

EI TIETOA-
UPPGIFT SAKNAS

KULJETT. MATKUST. KULJETT. MATKUST. KULJETT. MATKUST. KULJETT. MATKUST.
FÖRARE PASSAG. FÖRARE PASSAG. FÖRARE PASSAG. FÖRARE PASSAG.

ALLE 50 KM/T-UNDER 50 KM/T

50 KM/T	2	8	4	4	4	1	4	2
60 KM/T		1	1	2	1	3	2	
70 KM/T		2			1			
80 KM/T	9	24	14	17	4	9	10	
90 KM/T								
100 KM/T	13	17	10	9	3	15	7	
110 KM/T		4	2	1		3		
120 KM/T	1							
SUOSITUS-REKOMMENDATION								
TIETO PUUTTUU-UPPGIFT SAKNAS	1	10	3	1	1	5	2	
YHTEENSÄ-SUMMA	26	66	34	34	14	40	23	

KUOLLEITA-OÖDADE

LOUKKAANTUNEITA-SKADADE

ALLE 50 KM/T-UNDER 50 KM/T

50 KM/T	4	5	1	139	2	3	3
60 KM/T	176	107	184	139	75	493	216
70 KM/T	51	23	34	33	20	100	37
80 KM/T	15	4	6	7	7	25	11
90 KM/T	189	82	134	115	49	342	171
100 KM/T		2		1		6	1
110 KM/T	149	81	62	63	45	204	83
120 KM/T	23	15	4	3	2	30	4
SUOSITUS-REKOMMENDATION							
TIETO PUUTTUU-UPPGIFT SAKNAS	66	20	55	48	21	214	72
YHTEENSÄ-SUMMA	673	332	480	409	221	1418	600

TAULU 17

KUOLLEIDEN JA LOUKKAANTUNEIDEN HENKILÖAUTON KULJETTAJIEN JA VIERESSÄ ISTUNEIDEN MATKUSTAJIEN TURVAVYÖN KÄYTTÖ UH-
RIN IKÄRYHMÄN MUKAAN V.1975-ANTALET DÖDADE OCH SKADADE PERSONBILSFÖRARE OCH BREDVIDSITTANDE PASSAGERARE OCH
ANVÄNDNINGEN AV SÄKERHETSÄLÅSTÄFTER OFFRETS ÅLDERSGRUPP ÅR 1975

UHRIN IKÄRYHMÄ	ISTUINPAIKALLA TURVAVYÖ, JOTA UHRI- VID SITTPLATSEN SÄKERHETSÄLÅSTÄFTER, SOM KÄYTTI- OFFRET ANVÄNDE	ISTUINPAIKALLA EI TURVAVYÖTÄ-SÄKER- HETSÄLÅSTÄFTER	EI TIETOA- UPPGIFT SAKNAS
OFFRETS ÅLDERSGRUPP	KULJETT. MATKUST. FÖRARE PASSAG.	KULJETT. MATKUST. FÖRARE PASSAG.	KULJETT. MATKUST. FÖRARE PASSAG.

KUOLLEITA-DÖDADE

-14	3	1	1	2	1	1
15-17	2	2	2	5	2	2
18-19	4	3	5	8	3	2
20-24	3	18	2	10	10	3
25-29	3	10	5	7	7	5
30-34	2	3	3	5	1	2
35-39	3	6	1	2	1	3
40-44	3	7	2	1	1	2
45-49	1	2	1	1	1	1
50-54	1	4	6	2	2	1
55-59	3	2	2	1	2	1
60-64	3	4	5	2	1	2
65-	1	7	2	2	2	2
YHTIFENSÄ-SUMMA	26	66	34	34	14	23

LOUKKAANTUNEITA-SKADADE

-14	3	10	5	1	21
15-17	1	45	22	13	46
18-19	40	16	8	128	54
20-24	107	107	59	294	112
25-29	136	252	122	247	92
30-34	77	161	63	174	61
35-39	77	85	36	152	53
40-44	60	88	24	106	38
45-49	64	90	24	88	42
50-54	33	66	17	87	23
55-59	31	45	23	51	19
60-64	24	38	9	39	13
65-	22	29	8	38	26
YHTIFENSÄ-SUMMA	673	1003	409	1418	600

OSALLISET LIIKENEVYSIKÖT ONNETTOMUUSASTEEN MUKAAN KAUPUNGEISSA KAUPPALOISSA JA MAALAIKUNNISSA V.1975
DELAKTIGA TRAFIKENHETER ENLIGT OLYCKSTYP I STÄDER, KÖPINGAR OCH LANDSKOMMUNER ÅR 1975

	KUOLEMAAN JOHTANEET VAHINGOT-OLYCKOR MED DÖDLIG UTGÅNG	KAUPUNGI JA KAUPPA- LAT-STÄDER OCH KÖPIN- GAR	MAALAIK- KUNNAT- LANDS- KOMMUNER	LOUKKAANTUMISEN JOHTA- NEET VAHINGOT-OLYCKOR SOM FÖRSÄKAT ANNAN PERSONSKADA	KAUPUNGI JA KAUPPA- LAT-STÄDER OCH KÖPIN- GAR	MAALAIK- KUNNAT- LANDS- KOMMUNER	OMAIUSVAHINGOT- EGENDOMSSKADOR	KAUPUNGI JA KAUPPA- LAT-STÄDER OCH KÖPIN- GAR	MAALAIK- KUNNAT- LANDS- KOMMUNER	YHTEENSÄ-SUMMA
HENKILÖAUTO-PER- SONBIL	243	407		6105	17204	6060	23552	23552	9967	9967
HENKILÖAUTO+PERÄ- VAUNU-PERSONBIL +SLÄPVAGN	1	3		14	41	26	56	56	41	41
PAKETTIAUTO PAKETRIL	22	24		456	1336	390	1814	1814	582	582
KUORMA-AUTO ILM. PERÄV-LASTRIL UTAN SLÄPVAGN	46	53		510	1423	524	1979	1979	771	771
KUORMA-AUTO+VAR- SIN+PFRÄVAUNU- LASTRIL+EGENTL. SLÄPVAGN	21	21		117	327	260	465	465	383	383
KUORMA-AUTO+PUO- LIPERÄVAUNU- LASTRIL+HALVSLÄP- VAGN	9	10		56	189	69	254	254	115	115
ERIKOTSAUTO- SPECIALRIL		4		24	93	47	117	117	71	71
LINJA-AUTO-BUSS	32	17		348	893	169	1273	1273	265	265
JOHDINAUTO- TRÄDRUSS				2	5		7	7		7
HÄLYTYSAJONEUVO- ALARMFORDON	1	1		17	60	14	78	78	18	18
MOOTTORIPYÖRÄ- MOTORCYKEL	27	36		668	255	61	950	950	362	362
MOOTTORIPOLKU-										

OSALLISET LIIKENNEYKSIKÖT ONNETTOMUUSASTEEN MUKAAN KAUPUNGEISSA KAUPPALOISSA JA MAALAISSKUNNISSA V.1975
DELAKTIGA TRAFIKENHETER ENLIGT OLYCKSTYP I STÄDER, KÖPINGAR OCH LANDSKOMMUNER ÅR 1975

	KUOLEMAAN JOHTANEET VAHINGOT-OLYCKOR MED DÖDLIG UTGÅNG	MAALAISS- KUNNAT- LANDS- KOMMUNER	KAUPUNGIT JA KAUPPA- LAT-STÄDER OCH KÖPIN- GAR	LOUKKAANTUMISEEN JOHTA- NEET VAHINGOT-OLYCKOR SOM FÖRORSAKAT ANNAN PERSONSKADA	MAALAISS- KUNNAT- LANDS- KOMMUNER	KAUPUNGIT JA KAUPPA- LAT-STÄDER OCH KÖPIN- GAR	OMAISUUSVAHINGOT- EGENDOMSSKADOR	MAALAISS- KUNNAT- LANDS- KOMMUNER	KAUPUNGIT JA KAUPPA- LAT-STÄDER OCH KÖPIN- GAR	YHTEENSÄ-SUMMA
OSALLINEN LIIKENNE- YKSIKKÖ- DELAKTIG TRAFIKENHET	24	58	467	310	123	61	614	429		
PYÖRÄ-MOPED										
TRAKTORI- TRAKTOR	4	14	28	48	66	106	98	168		
TRAKTORI+PERÄ- VAUNU-TRAKTOR +SLÄPVAGN	2	10	23	22	28	48	53	80		
POLKUPYÖRÄ- CYKEL	83	59	1089	399	179	41	1351	499		
HEVOSAJONEUVO- HÄSTFORDON			3	4	4	6	7	10		
RAITTIIVAUNU- SPÄRVAGN	8		91		186		285			
JUNA-TÄG	12	16	19	25	39	27	70	68		
MOOTTORIKÄYTT. LAITE-MOTOR- DRIVEN ANORDNING			1	4	10	6	11	10		
MOOTTORITYÖKONE- MOTORDRIVEN ARBETSMASKIN INVALIDIPYÖRÄ- INVALIDICYKEL			15	3	41	22	56	25		
JALANKULKIJA- FOTÅNGÅRE	156	132	1697	342	81	8	1934	482		
ELÄIN-OJUR	4	4	57	116	391	988	452	1108		
MUU-ANNAT	3	1	8	14	2	2	13	17		
YHTEENSÄ-SUMMA	698	871	11816	5668	22980	8936	35494	15475		

TAULU 20
 KAUPUNGEISSA JA KAUPALOISSA JA MAALAIKUNNISSA SATTUNEISSA HENKILÖVAHINGOISSA OSALLISINA OLLEIDEN MOOTTORI-
 AJONEUVUJEN KULJETTAJAT AJOKORTIN SAANTIVUODEN MUKAAN V.1975 - I PERSONSKADÖR DELAKTIGA FÖRÄRE AV MOTORFÖRODN
 ENLIGT ÅRET FÖR KÖRKORTETS ERHÅLLANDE VID OLYCKOR, SOM INTRÄFFAT I STÄDER, KÖPINGAR OCH LANDSKOMMUNER ÅR 1975

AJOKORTTI SAATU VUONNA- KÖRKORTIET ERHÄLLIITS ÅR	KJOLEMAAN JOHTANEET ONNETTOMUUDET- LOKKAANTUMISEEN JOHTANEET ONNETTOMUUDET- YHTEENSÄ OLYCKOR MED DÖDLIG UTGÅNG OLYCKOR SOM LETT TILL ANNAN PERSONSKADA SUMMA			
	KAUPUNSIIT JA KAUPPALAT STÄDER OCH KÖPINGAR	MAALAIKUNNAT LANDSKOMMUNER	KAUPUNSIIT JA KAUPPALAT STÄDER OCH KÖPINGAR	MAALAIKUNNAT LANDSKOMMUNER
1975	15	30	500	310
1974	31	38	654	360
1973	21	34	437	749
1972	20	38	394	215
1971	19	19	390	203
1970	12	18	300	187
1969	19	15	243	107
1968	10	14	236	97
1967	5	9	179	72
1966	9	10	167	92
1965 TAI AIKAISEMMIN ELLER TIDIGARE	110	130	1878	794
EI TARVINNUT AJOKORTTIA BE- HÖVDE EJ KÖRKORT	24	62	484	316
EI OLLUT AJO- KORTTIA-HADE EJ KÖRKORT	23	35	185	152
EI TIETOA- UPPGIFT SAKNAS	114	206	2804	1604
YHTEENSÄ-SUMMA	432	658	8851	4766
				2912
				886
				395
				4728
				14707

TAULU 21

TIELIIKENNEVAHINGOSOT LÄÄNEITTÄIN JA KUNNITTAIN VÄGTRAFIKOLYCKOR LÄNS-OCH KOMMUNVIS
V. 1975 ÅR 1975

LÄÄNI JA KUNTA	TIELIIKENNEVAHINGOSOT - VÄGTRAFIKOLYCKOR				UHRIT TIELIIKENNEVAHINGOISSA OFFREN I VÄGTRAFIKOLYCKORNA				
	KUOL. JOHT. MFD DÖDL. UTGÅNG	VAIK. LOUKK. JOHT.-MED SVÅR SKADA LIND.	LIEV. LOUKK. JOHT.-MED SKADA EGEND.	OMAIS. VAUR. JOHT.-MED EGEND.	YHTEENSÄ SUMMA	KUOLLEET DÖDADE	VAIK. LOUKK. SVÅRT SKAD.	LIEV. LOUKK. LIND. SKAD.	YHTEENSÄ SUMMA
UUDENMAAN LÄÄNI									
HELSINKI	50	169	1096	3059	4374	50	182	1440	1672
VANTAA	18	19	196	439	672	18	25	294	337
HANKO		10	12	20	42		10	15	25
LOVIISA	1	2	6	31	40	1	2	14	17
PORVOO	2	10	57	143	212	2	10	86	98
TAMMISAARI			15	38	53			19	19
HYVINKÄÄ	6	7	40	128	181	7	10	54	71
JÄRVENPÄÄ	3	6	54	65	128	3	8	92	103
LÖHJA	1	3	27	26	57	1	3	36	40
KERAVA	2	4	34	24	64	2	4	45	51
ESPOO	8	23	76	149	256	9	29	118	156
KAUNIAINEN			1	4	5			1	1
KARJAA	2		1	2	5	2	2	1	5
KARKKILA	1		8	4	13	1		12	13
ASKOLA	1		3	4	8	1		7	8
ARTJÄRVI	1		1		2	1		2	3
BROMARV.		2	2	8	12		2	4	6
INKOO		1	5	2	8		1	12	13
KARJALOHJA	1	1	2	2	6	3	2	2	7
KIRKKONUMMI	4	1	10	10	25	5	7	16	28
LAPINJÄRVI	1	1	12	15	29	1	1	19	21
LILJENDAL	1		4	8	13	1		9	10
LÖHJÄN MLK	5	7	24	25	61	5	10	39	54
MYRSKYLÄ	1	2	2	2	7	1	2	9	12
MÄNTSALA	4	8	43	60	115	4	9	68	81
NUMMI			6	12	22			11	17
NURMIJÄRVI	5	10	50	110	175	5	12	97	114
PERNAJA	2	6	14	32	54	2	7	26	35
POHJA	2			1	3	2		1	3
PORNAINEN		1		2	3		1	6	7
PORVOON MLK	4	1	6	2	13	5	1	22	28
ORIMATTILA	7	9	32	37	85	7	12	66	85
PUKKILA		1		2	3		1		1
PUSULA	1	1	1	18	21	1	1	5	7
RUOTSINPYHTÄÄ	1	1	9	23	34	1	1	13	15
SAMMATTI			1	1	2			3	3
SIPOO	5	2	16	38	61	5	2	27	34
SIUNTIO	1		3	1	5	1		7	8
SNAPPERTUNA				10	10				
TAMMISAAREN MLK	1	1	3	12	16		1	6	7

TIELIIKENNEVAHINGOT LÄÄNEITTÄIN JA KUNNITTAIN VÄGTRAFIKOLYCKOR LÄNS-OCH KOMMUNVIS
V.1975 ÅR 1975

LÄÄNI JA KUNTA	TIELIIKENNEVAHINGOT - VÄGTRAFIKOLYCKOR			UHRIT TIELIIKENNEVAHINGOISSA OFFREN I VÄGTRAFIKOLYCKORNA		
	KUOL-JOHT. MFD DÖDL. UTGANG	VAIK.LOUKK.LIEV.LOUKK.OMAIS.VAUR. JOHT.-MED JOHT.-MED SVAR SKADA LIND.SKADA EGEND.SKADA	YHTEENSÄ SUMMA	KUOLLEET DÖDADE	VAIK. LIEV. LOUKK. LOUKK. SVART LIND. SKAD. SKAD.	YHTEENSÄ SUMMA
UUDENMAAN LÄÄNI						
TENHOJA		5	13	19	1	11
TUUSULA	2	37	31	80	2	68
VIHTI	2	6	84	105	2	17
KAUPUNGIT	91	1614	4126	6084	93	2214
KAUPPALAT	3	9	6	18	3	13
MAALAISKUNNAT	55	297	565	997	61	102
YHTEENSÄ	149	333	4697	7099	157	387
		1920		7099	2793	3337

TURUN JA PORIN LÄÄNI

TURKU	15	17	506	994	1532	16	19	649	684
NAANTALI	2	2	10	12	26	2	3	19	24
PORI	11	10	251	387	659	12	10	326	348
UUSIKAUPUNKI		2	27	36	65		2	33	35
RAUMA	1	8	86	99	194	1	8	115	124
VAMMALA	4	8	40	119	171	4	8	67	79
SALO	4	6	33	39	82	4	9	40	53
KANKAANPÄÄ	3	3	30	53	89	3	3	56	62
LOIMAA			16	20	36			24	24
RAISIO	6	4	32	33	75	6	6	48	60
IKAALINEN	1	3	28	26	58	1	3	48	52
PARAINEN	3	4	21	23	51	3	6	31	40
HARJAVALTA	1	1	10	8	20	1	1	24	26
HUITTINEN	5	5	26	76	112	6	8	32	46
KOKEMÄKI	5	6	19	18	48	6	6	32	44
PARKANO	2	6	8	1	17	2	10	15	27
ALASTARO			6	8	14			6	6
EURA	6	1	21	26	54	6	2	36	44
ASKAINEN			1	4	5			1	1
EURAJOKI	2	2	11	27	42	2	2	16	20
AURA	3	1	6	6	16	3	1	18	22
HÄMEENKYRÖ	3	3	19	33	58	3	5	36	44
DRAGSFJÄRD	1	2	3	7	13	1	2	5	8
HALIKKO	4	4	13	19	40	5	4	30	39
HONKAJOKI			5	10	15			9	9
JAMIJARVI			4	6	10			5	5
HOUTSKARI			1	1	2			3	3

TIELIIKENNEVAHINGOJEN LÄÄNEITTÄIN JA KUNNITTAIN VÄSTRAFIKOLYCKOR LÄNS-ÖCH KÖMMUNVIS
V.1975 ÅR 1975

TIELIIKENNEVAHINGOT - VÄSTRAFIKOLYCKOR

UHRIT TIELIIKENNEVAHINGOISSA
OFFREN I VÄSTRAFIKOLYCKORNA

LÄÄNI JA KUNTA	KUOL- MED DÖDL. UTGÅNG	JOHT. -MED SVAR	LOUKK. -MED LIND.	LOUKK. -MED EGEND.	VAUR. JOHT.- MED SKADA	YHTEENSÄ SUMMA	KUOLLEET DÖDADE	VAIK. LOUKK. SVART SKAD.	LIEV. LOUKK. LIND. SKAD.	YHTEENSÄ SUMMA
TURUN JA PORIN LÄÄNI										
KAARTINA	4		9	15		28	4	1	14	19
KARVIA			3	3		6			5	5
KIHNIO	1		1	1		3	1	1	2	4
KIikka	1		4	25		30	1	1	7	9
KALANTI	1		5	4		10	2	1	10	13
KEIKYÄ	1	2	5	19		27	1	2	13	16
KARINAINEN	1	1	2	4		4	1	1	4	6
KIIKOTIENEN			2	6		8			3	3
KARJALA	1		2	2		3	1		10	10
KIUKAINEN	1		6	5		11	1		3	5
KEMIO	1	1	2	13		17	1	1	1	3
KIikaIA	1	2	5	5		8	1	2	1	4
KULLAA	1	1	2	9		13	1	2	3	6
KISKO	1	1	2	7		10	1	1	2	3
KÖYLIO	1		2	1		4	1		2	3
KORPPOO		1	3	4		8	1	1	4	5
LAPPI	2	4	7	4		17	2	5	15	22
MUUIHJÄRVI	1	1	6	8		16	1	1	11	13
KOSKI TL.	1	3	5	7		16	1	3	18	22
LAVIA			4	14		18			8	8
LUVIA		1	1	1		2		1	1	1
KUUSJOKI		1	7	4		12		1	14	15
MERIKARVIA		2	4	11		17		2	4	6
LAITTIA	2	4	19	16		41	2	6	47	55
NAKKILA	2		6	9		17	2	7	7	9
LEMU			6	6		6				
NDORMARKKU		1	9	22		32		1	19	20
PUNKAI AIDUN	1	1	9	17		28	1	1	15	17
LIETO	2	1	11	21		35	2	2	17	21
POMARKKU		1	3	7		11		2	7	9
LOIMAN MLK	1		7	23		31	1		14	15
LOKALAHTI		1	3	1		5		1	6	7
RAUMAN MLK	4	4	15	17		40	5	10	26	41
SIIKAINEN	1	3	1	3		8	1	3	9	13
MARTTILA	2	1	4	6		13	2	2	9	13
SUODENNIEMI			5	6		11			6	6
MASKU	1	2	8	15		26	1	3	13	17
SÄKYLÄ	3	1	3	1		8	4	5	15	24
MELLILÄ	1		5	3		9			8	9

TIELIKKENNEVAHINGOT LÄÄNEITTÄIN JA KUNNITTAIN VÄGTRAFIKOLYCKOR LÄNS-OCH KOMMUNVIS
V.1975 ÅR 1975

TIELIKKENNEVAHINGOT - VÄGTRAFIKOLYCKOR UHRII TIELIKKENNEVAHINGOISSA
OFFREN I VÄGTRAFIKOLYCKORNA

LÄÄNI JA KUNTA KIUOL-JOHT. VAIK.-LOUKK. LIEV.-LOUKK. OMAIS. VAUR. YHTEENSÄ KUOLLEET VAIK. LIEV. YHTEENSÄ
MED DÖDL. JOHT.-MED JOHT.-MED JOHT.-MED SUMMA LOUKK. LOUKK. SUMMA
UTGANG SVAR SKADA LIND. SKADA EGEND. SKADA SVART. LIND. SKAD. SKAD.

TURUN JA PORIN LÄÄNI

ULVILA			12	17	29	18
VAMPUIA	1	3	5	7	16	10
METSÄMÄÄ	2		3	15	20	11
MIETTOINEN	1	5	3	3	11	12
MUURLA	1		3	7	11	7
MYNÄMÄKI	3	2	8	22	35	16
VILJAKKALA			5	6	11	10
NAUVO			5	5	10	8
NOUSIAINEN		1	4	16	21	8
PAIMIO	1		13	6	20	18
PERNIÖ	1	2	13	13	29	31
PERTTeli		1	5	4	10	12
PIIKKIÖ	1	2	4	8	15	10
PYHÄRANTA			3	7	10	4
PÖYTYÄ	3		1	4	8	2
RUSKO			1	1	2	1
RYMÄTTYLÄ	1		3	2	6	8
SAAVO	1		5	1	7	6
SUOMUSJÄRVI		2	1	5	8	5
SÄRKISALO			4	4	4	7
TAIVASSALO	1	1	4	5	9	7
TARVASSJOKI	1		3	2	7	9
VÄHTÖ	1		2	2	5	4
VEHMAA		1	4	7	12	10
VLÄNE			4	4	4	11
KAUPUNGIIT	46	60	1031	1792	2929	1493
KAUPPALAT	17	25	112	152	306	235
MAALATSKUNNAT	75	72	391	662	1200	941
YHTEENSÄ	138	157	1534	2606	4435	2669
AHVENANMAA						
MAARIANHAMINA	3	2	17	77	99	26
ECKERÖ	1		3	7	11	3
FINSTRÖM			2	29	31	2
FÖGLÖ			1	1	2	1
GETA				7	7	

TIELIIKENNEVAHINGOT LÄÄNEITTÄIN JA KUNNITTAIN VÄGTRAFIKOLYCKOR LÄNS-DCH KOMMUNVIS
V.1975 ÅR 1975

LÄÄNI JA KUNTA	TIELIIKENNEVAHINGOT - VÄGTRAFIKOLYCKOR				UHRIT TIELIIKENNEVAHINGOISSA OFFREN I VÄGTRAFIKOLYCKORNA				
	KUOL. JOHT. MED DÖDL. UTGÅNG	VAIK. LOUKK. JOHT.-MED SVÅR SKADA	LIEV. LOUKK. JOHT.-MED LIND. SKADA	OMAIS. VAUR. JOHT.-MED EGEND. SKADA	YHTEENSÄ SUMMA	KUOLLEET DÖDADE	VAIK. LOUKK. SVÅRT SKAD.	LIEV. LOUKK. LIND. SKAD.	YHTEENSÄ SUMMA
AHVENANMAA									
HAMMARLAND	1			16	18	1		1	2
JOMALA	1	2	14	42	59	1	2	24	27
LEMLAND			1	17	18			1	1
LUMPARLAND				7	7				
SALTVIK		1	1	7	9		1	7	8
SUND				10	10				
VÄRDÖ			1		1			1	1
KAUPUNGIT MAALATSKUNNAT									
	3	2	17	77	99	3	3	20	26
	3	3	24	143	173	3	3	40	46
YHTEENSÄ	6	5	41	220	272	6	6	60	72
HÄMEEN LÄÄNI									
TAMPERE	14	28	422	876	1340	14	29	546	589
HÄMEENLINNA	6	8	119	273	406	9	10	157	176
VALKEAKOSKI	1	16	29	50	96	1	17	41	59
LAHTI	11	22	185	304	522	11	25	280	316
MÄNTÄ		2	9	4	15		2	10	12
RIIHIMÄKI	4	9	31	52	96	4	10	76	90
FORSSA	3	5	37	58	103	3	5	53	61
NOKIA	4	4	37	84	129	4	5	62	71
TOIJALA		7	18	30	55		7	24	31
VIRRAT	1	6	17	23	47	1	6	28	35
ASIKKALA	7	1	17	17	42	7	3	25	35
HATTUJA	3	3	5	4	11	3	4	13	20
HAUHO			5	42	47			5	5
HAUSJÄRVI		1	7	8	16		2	12	14
JUUPAJOKI		1	7	8	16		1	14	15
HOLLOLA	2	5	38	43	88	2	7	70	79
KANGASALA	2		12	23	37	2		17	19
HUMPPILA	3		6	8	17	4		8	12
JANAKKALA	8		5	1	14	9	1	11	21
JOKIOJINEN	3		11	13	29	3	5	23	31
KALVOLA	1				2	3	1		4
KUHMALAHTI	1			4	5	1		1	2
KUDREVESI	1		2	4	7	1		2	3
KOSKI HL	1	1	3	4	9	1	2	6	9

TIELIIKENNEVAHINGOT LÄÄNEITTÄIN JA KUNNITTAIN VÄGTRAFIKOLYCKOR LÄNS-OCH KOMMUNVIS
V.1975 ÅR 1975

LÄÄNI JA KUNTA	TIELIIKENNEVAHINGOT - VÄGTRAFIKOLYCKOR				UHRIT TIELIIKENNEVAHINGOISSA OFFREN I VÄGTRAFIKOLYCKORNA				
	KUOL- MFD DÖDL. UTGANG	JOHT.- MED SVAR SKADA	VAIK.- LOUKK.- MED LIND- SKADA	LOUKK.- OMAIS- VAUR- JOHT.- MED EGEND- SKADA	YHTEENSÄ SUMMA	KUOLLEET DÖDADE	VAIK. LOUKK.- SVART SKAD.	LIEV. LOUKK. LIND. SKAD.	YHTEENSÄ SUMMA
HÄMEEN LÄÄNI									
KURU	1	1	1	8	9	1	1	1	1
KYLMÄKOSKI	3	1	1	13	18	1	1	8	10
KARKOJA	6	3	3	14	20	1	1	11	11
LEMPÄÄLÄ	20	4	3	55	82	4	6	36	46
LAMMI	12	3	1	26	42	4	1	23	28
LUOPPIINEN	1	2	2	8	11	1	2	6	8
LOPPI	8	2	2	15	26	1	2	12	15
LÄNGEIMÄKI	1	1	3	10	14	1	1	7	8
NASTOJA	7	2	2	36	75	7	3	38	48
ORIVESI	3	2	2	36	79	4	2	62	68
PADASJOKI	2	3	3	15	38	3	3	38	44
RENKO	1	3	4	1	6	1	1	12	13
PIRKKALA	4	2	2	12	18	1	2	5	7
TAMMEJA	2	3	3	44	79	2	4	48	54
TUULOS	5	1	2	7	15	7	5	4	16
PALKANE	2	6	2	23	31	7	7	11	18
RUUVESI	1	1	5	25	32	1	2	16	19
SAHALAHTI	1	1	1	1	2	1	2	3	3
TOTTIJÄRVI	2	1	2	21	24	1	1	3	4
URJALA	4	4	13	22	41	2	5	29	36
VESTILAHTI	5	5	12	17	34	3	2	10	10
VIIALA	7	7	8	17	32	3	2	15	20
VILPPULA	2	1	9	3	15	2	1	16	19
YLÖJÄRVI	1	1	9	13	24	1	1	18	20
SOMERNIEMI	1	2	3	1	6	1	2	6	8
SOMERO	1	1	5	4	10	1	1	7	8
YPÄJÄ	1	1	1	4	7	1	1	1	3
KAUPUNGIT	39	90	832	1617	2578	42	98	1163	1303
KAUPPALAT	5	17	72	137	231	5	18	114	137
MAALAIKUNNAT	73	49	362	614	1098	88	73	653	814
YHTEENSÄ	117	156	1266	2368	3907	135	189	1930	2254
KYMEN LÄÄNI									
KOTKA	4	13	36	148	201	4	15	59	78
HAMINA	2	3	32	42	79	2	3	41	46
LAPPEENRANTA	11	11	98	162	282	11	12	127	150

TIELIIKENNEVAHINGOT LÄÄNEITTÄIN JA KUNNITTAIN VÄSTRAFIKOLYCKOR LÄNS-ÖCH KOMMUNVIS
V.1975 ÅR 1975

LÄÄNI JA KUNTA	TIELIIKENNEVAHINGOT - VÄSTRAFIKOLYCKOR				UHRIT TIELIIKENNEVAHINGOISSA OFFREN I VÄSTRAFIKOLYCKORNA				
	KUOL-JOHT. MFD ÖDNL. UTGANG	VAIK.-LOUKK. JOHT.-MED SVÅR SKADA	LIEV. JOHT.-MED LIND.SKADA	LOUKK. OMATS. EGEND.SKADA	YHTEENSÄ SUMMA	KUOLLEET DÖDADE	VAIK. LOUKK. SVÅRT SKAD.	LIEV. LOUKK. LIND. SKAD.	YHTEENSÄ SUMMA
KYMEN LÄÄNI									
KOUVOJA	8	2	10	14	34	8	2	23	33
IMATRA	5	11	42	58	116	5	11	50	66
KUUSANKOSKI	2	2	32	47	83	2	2	39	43
KARHUA	2	11	49	102	164	2	11	66	79
ANJALANKOSKI	5	7	15	10	37	5	7	28	40
ELIMÄKI	1	1	15	21	38	1	1	29	31
IIITTI	4	3	14	23	44	5	4	31	40
JAALA			4	7	11			11	11
JOUTSFNO	2	3	35	38	78	2	3	64	69
KYMI		1	9	18	28		2	24	26
LEMI		1	5	10	16		2	10	12
LUUMÄKI	4	1	3	2	10	8	1	14	23
MIEHIKKÄLÄ	1	2	5	11	19	1	2	9	12
NUIJAMAA	1	1	1	1	2	1	1	4	5
PARIKKALA	2	1	17	33	53	3	1	24	28
PYHTÄÄ	1	3	10	24	38	1	4	18	23
RAUTJÄRVI	2	2	8	24	36	2	2	14	18
RUOKOJAHTI	3	4	18	36	61	3	5	32	40
SAARI	2	4	4	7	13	2		10	12
SAVITAIPALE		1	7	11	19		1	11	12
TAIPALSAARI			1	14	15			4	4
UUKUNTEMI	1				1	1			1
VALKEALA	8	3	9	10	30	8	4	23	35
SUOMENNIEMI			2	3	5			4	4
VEHKALAJAHTI	1	4	17	26	48	1	4	27	32
VIROLAHTI	1	2	12	24	39	1	2	28	31
YLÄMAA			4	4	4				
KAUPUNGIT	32	42	250	471	795	32	45	339	416
KAUPPALAT	7	18	64	112	201	7	18	94	119
MAALAIKKUNNAT	33	33	196	346	608	39	39	391	469
YHTEENSÄ	72	93	510	929	1604	78	102	824	1004
MIKKELIN LÄÄNI									
MIKKELI	2	6	38	142	188	2	6	50	58
HEINOJA	2		25	30	57	2		38	40
SAVONLINNA	1	9	72	97	179	1	12	97	110

TIELIIKENNEVAHINSOT LÄÄNEITTÄIN JA KUNNITTAIN VÄSTRAFIKOLYCKOR LÄNS-ÖCH KOMMUNVIS
V. 1975 ÅR 1975

LÄÄNI JA KUNTA	TIELIIKENNEVAHINSOT - VÄSTRAFIKOLYCKOR				UHRIT TIELIIKENNEVAHINSOISSA OFFREN I VÄSTRAFIKOLYCKORNA			
	KUOL. JOHT. MED DÖDL. UTGÅNG	VAIK.-LOUKK.-LIEV. JOHT.-MED SVÅR SKADA LIND.SKADA	LOUKK.-OMAI.S. VÅUR. JOHT.-MED EGEND.SKADA	YHTEENSÅ SUMMA	KUOLLEET DÖDADE	VAIK. LOUKK. SVÅRT SKAD.	LIEV. LOUKK. LIND. SKAD.	YHTEENSÅ SUMMA
MIKKELIN LÄÄNI								
PIEKSAMÄKI	1	1	17	18	37	1	1	21
ANTTOJA	1	1	2	1	5	2	1	8
HARTOLA	2		10	15	27	2	24	26
ENONKOSKI	1		1	8	10	1	2	3
HAUKIVUORI		1	1	5	7		1	3
HEINÄVESTI	1		9	12	23	1	14	16
HIRVENSALMI	1		9	17	27	1	11	12
HEIJOLA MLK	5	3	22	26	56	6	8	62
JOROINEN	4	4	17	25	46	4	33	37
JUVA	5	5	24	41	75	6	39	54
JÄPPIÄ	1		5	2	8	1	7	8
KANGASLAMPPI		2	2	1	3		2	2
KANGASNIEMI	1	2	6	4	13	1	10	13
KERIMÄKI	1		17	27	45	1	23	26
MIKKELIN MLK	6	10	16	26	58	6	13	59
MÄNTYHARJU	5	3	27	45	80	5	5	56
PERTUNMÄE	2	2	6	21	31	3	2	15
PIEKSAMÄEN MLK	1	2	5	4	12	4	5	14
PUNKAHARJU	2	2	11	24	39	2	3	28
PUUMAIJA	1		1	8	10	1	2	3
RANTASALMI	2	1	4	10	17	2	1	4
RISTIINA	4	4	11	27	44	2	4	30
SAVONRANTA	1		3	6	10	1	8	9
SYSMÄ	1	1	7	27	36	1	17	19
SULKAVA	1	1	5	14	21	4	1	11
VIRTASALMI			3	6	9		6	6
KAUPUNGIT	6	16	152	287	461	6	19	229
MAALATSKUNNAT	42	44	224	402	712	52	65	536
YHTEENSÅ	48	60	376	689	1173	58	84	765
POHJOIS-KARJALAN LÄÄNI								
JOENSUU	3	5	58	295	361	3	6	83
LIEKSA	5	1	6	4	16	6	1	16
NURMES	1	2	22	57	82	1	2	33
OUTOKUMPU	3		14	26	43	3	21	24
END	1	4	22	38	65	1	5	44

TIELIIKENNEVAHINGOT LÄÄNEITTÄIN JA KUNNITTAIN VÄGTRAFIKOLYCKOR LÄNS-DCH KOMMUNVIS
V.1975 ÅR 1975

LÄÄNI JA KUNTA	TIELIIKENNEVAHINGOT - VÄGTRAFIKOLYCKOR				UHRIT TIELIIKENNEVAHINGOISSA OFFREN I VÄGTRAFIKOLYCKORNA				
	KIOL-JOHT. MED DÖDL. UTSÅNG	VAIK-LOUKK-LIEV. JOHT.-MED SVÅR SKADA LIND.SKADA	LOUKK-OMAI.S. JOHT.-MED ESEND.SKADA	VAUR. JOHT.-MED SKADA	YHTEENSÅ SUMMA	KUOLLEET DÖDADE	VAIK. LOUKK. SVÅRT SKAD.	LIEV. LOUKK. LIND. SKAD.	YHTEENSÅ SUMMA
POHJOIS-KARJALAN LÄÄNI									
ILOMANTSI	1	3	2	6	12	1	3	6	10
JUUKA	1	4	6	14	25	1	4	11	16
KESÄLAHTI		4	7	13	24		4	15	19
KIIHTFLYVAARA	2	2	3	5	10	2	3	5	8
KITEE	2	6	18	37	63	2	6	33	41
KONTIOLAHTI	2	1	10	15	28	3	4	13	20
LIPERTI	3	4	13	11	31	3	7	20	30
POLVIJÄRVI	1	3	7	17	28	1	5	14	20
PYHÄSFLKA	1	1	4	10	16	1	1	7	9
RÄÄKKYLÄ	1	1	6	8	16	1	1	13	15
TOHMAJÄRVI	2	2	16	22	42	2	3	26	31
TUUPOVAARA			6	7	13			12	12
VALTIMO	2	1	4	22	29	2	1	4	7
VARTSILÄ				2	2				
Kaupungit	9	8	86	356	459	10	9	113	132
Kauppalat	3		14	26	43	3		21	24
Maalatskunnat	17	36	124	227	404	18	47	217	282
Yhteensä	29	44	224	609	906	31	56	351	438
KUOPION LÄÄNI									
KUOPIO	9	9	105	552	675	10	18	159	187
IISALMI	8	14	28	118	168	8	17	38	63
VARKAUS	2	3	29	30	64	2	3	44	49
SUONENJOKI	2	2	6	11	21	2	4	8	14
JUANKOSKI			8	12	20			13	13
KAAVI	1		4	11	16	1		7	8
KARTTILA			6	2	8			8	8
KRITEIE	1		4	3	8	1		4	5
KIURUVESI	3	1	6	19	29	3	1	6	10
LAPINLAHTI	1	5	10	38	54	1	5	15	21
MAANINKA			5	10	15			7	7
NILSIÄ	1	5	10	21	37	1	5	17	23
PIELAVESI		4	10	17	31		4	13	17
LEPPÄVIRTA	3	3	4	19	29	3	5	15	23
RAUTALAMPI	1	3	4	6	14	1	3	4	8
RAUTAVAARA			2	3	5			2	2

TIELIIKENNEVAHINGOT LÄÄNEITTÄIN JA KUNNITTAIN VÄSTRAFIKOLYCKOR LÄNS-ÖCH KOMMUNVIS
V.1975 ÅR 1975

LÄÄNI JA KUNTA	TIELIIKENNEVAHINGOT - VÄSTRAFIKOLYCKOR				UHRIT TIELIIKENNEVAHINGOISSA OFFREN I VÄSTRAFIKOLYCKORNA				
	KUOL-JOHT. MFD DÖDL. UTGANG	VAIK.-LOUKK.- JOHT.-MED SVÄR SKADA	LIEV.-LOUKK.- MED LIND.SKADA	OMAIS.-VAUR. JOHT.-MED EGEND.SKADA	YHTEENSÄ SUMMA	KUOLLEET DÖDADE	VAIK. LOUKK. SVÄRT SKAD.	LIEV. LOUKK. LIND. SKAD.	YHTEENSÄ SUMMA
KUOPION LÄÄNI									
SIILTNJÄRVI	2	8	19	42	71	2	12	35	49
SONKAJÄRVI	3	1	14	14	32	3	1	20	24
TERVO			2	4	6			2	2
TUUSNJEMI	2	3	3	6	14	2	3	16	21
VARPATSJÄRVI		1	6	18	25		2	6	8
VEHMERSALMI			2	1	3			3	3
VESANTO			4	2	6			4	4
VIEREMA		1	7	8	16		1	21	22
KAUPUNSIIT	19	26	162	700	907	20	38	241	299
KAUPPALAT	2	2	6	11	21	2	4	8	14
MAALAIISKUNNAT	18	35	130	256	439	18	42	218	278
YHTEENSÄ	39	63	298	967	1367	40	84	467	591

KESKI-SUOMEN LÄÄNI

JYVÄSKYLÄ	8	11	151	459	629	8	13	185	206
ÄÄNEKOSKI	3	6	28	45	82	3	9	51	63
SUOLAHTI		1	6	7	14		1	6	7
JÄMSÄ	6	5	21	21	53	6	5	44	55
HANKASALMI	3	2	19	11	35	3	3	35	41
JOUTSA	2	2	4	16	24	2	4	9	15
JYVÄSKYLÄN MLK	4	6	34	35	79	5	8	55	68
JÄMSÄNKOSKI	1	3	5	7	16	1	5	10	16
KANNONKOSKI		2	2	10	14		2	5	7
KARSTULA		1	7	6	14		1	8	9
KEURUU	1	3	12	10	26	1	3	21	25
KINNULA		2	2	6	10		2	2	4
KIVIJÄRVI		1	7	9	17		1	10	11
KONGINKANGAS	3	1	10	9	23	3	4	12	19
KONNEVESI			2	8	10			2	2
KORPILAHTI	3	3	10	14	30	3	4	25	32
KYYJÄRVI				6	6				
LAUKAA	2	4	18	43	67	3	7	28	38
LEIVONMÄKI	1				1	1			1
LUHANKA			1	1	1				1
MULTIA			1	2	3				3
MUURAME	4	1	8	11	24	4	3	16	23

TIELIIKENNEVAHINGOT LÄÄNEITTÄIN JA KUNNITTAIN VÄGTRAFIKOLYCKOR LÄNS-ÖCH KOMMUNVIS
V. 1975 ÅR 1975

LÄÄNI JA KUNTA	TIELIIKENNEVAHINGOT - VÄGTRAFIKOLYCKOR				UHRIT TIELIIKENNEVAHINGOISSA OFFREN I VÄGTRAFIKOLYCKORNA			
	KUOL. JOHT. MED DÖDL. UTGÅNG	VAIK. LOUKK. LIEV. JOHT.-MED SVAR SKADA LIND. SKADA	LOUKK. OMAIS. VAUR. JOHT.-MED EGEND. SKADA	YHTEENSÄ SUMMA	KUOLLEET DÖDADE	VAIK. LOUKK. SVÅRT SKAD.	LIEV. LOUKK. LIND. SKAD.	YHTEENSÄ SUMMA
KESKI-SUOMEN LÄÄNI								
PETÄJÄVESI		2	3	7	12	3	11	14
PIHTIPUDAS	2	3	10	21	3	3	50	56
PYLKÖNMÄKI	2			2	2		1	3
SAARIJÄRVI	4	1	14	50	4	1	26	31
SUMIATINEN	1			2	1			1
SÄYNÄTSALO			3	1	4		7	7
TOTVAKKA	1	2	4	3	1	2	14	17
UURAINEN		1	3	5		1	5	6
VITTAASAARI	2	2	8	20	2	2	11	15
KUHMOINEN		9	5	16	30	9	9	18
KAUPUNGIT	11	17	179	504	11	22	236	269
KAUPPALAT	6	6	27	28	6	6	50	62
MAALATSKUNNAT	36	51	191	331	39	68	373	480
YHTEENSÄ	53	74	397	863	56	96	659	811

LÄÄNI	TIELIIKENNEVAHINGOT - VÄGTRAFIKOLYCKOR				UHRIT TIELIIKENNEVAHINGOISSA OFFREN I VÄGTRAFIKOLYCKORNA			
	KUOL. JOHT. MED DÖDL. UTGÅNG	VAIK. LOUKK. LIEV. JOHT.-MED SVAR SKADA LIND. SKADA	LOUKK. OMAIS. VAUR. JOHT.-MED EGEND. SKADA	YHTEENSÄ SUMMA	KUOLLEET DÖDADE	VAIK. LOUKK. SVÅRT SKAD.	LIEV. LOUKK. LIND. SKAD.	YHTEENSÄ SUMMA
VAASAN LÄÄNI								
VAASA	6	14	105	222	8	17	135	160
KOKKOJA	1	7	41	128	1	8	58	67
KASKINEN		1	3	9		1	4	5
KRISTIINANKAUPUNKI	3	5	12	40	3	6	20	29
PIETARSAARI		6	40	99		6	49	55
UUSIKAARLEPYVY	4	4	12	41	4	5	18	23
SEINÄJOKI	4	6	91	207	4	7	129	140
LAPUA	5	4	24	27	5	5	43	53
KURIKKA	6	7	18	41	6	7	22	35
ALAVUS	3		11	23	3		17	20
ALAHÄRMÄ		1	11	4		1	26	27
ALAJÄRVI	1	1	15	25	1	2	21	24
HALSUA		1		2		1	2	3
EVIJÄRVI			4	7			5	5
HIMANKA	1		1	3	2	2	1	5
ILMAJOKI	1		33	48	1	5	50	56
KAARLEFLA	2		16	24	2		25	27
ISOJOKI	1		5	5	1		8	9
ISOKYRÖ	2		4	12	2		12	14
KANNUS		1	1	5		1	1	2

TIELIIKENNEVAHINGOT LÄÄNEITTÄIN JA KUNNITTAIN VÄGTRAFIKOLYCKOR LÄNS- OCH KOMMUNVIS
V. 1975 ÅR 1975

LÄÄNI JA KUNTA	TIELIIKENNEVAHINGOT - VÄGTRAFIKOLYCKOR				UHRIT TIELIIKENNEVAHINGOISSA OFFREN I VÄGTRAFIKOLYCKORNA				
	KUOL. JOHT. MED DÖDL. UTGÅNG	VAIK. LOUKK. LIEV. LOUKK. OMAIS. VAUR. JOHT. - MED JOHT. - MED SVAR SKADA LIND. SKADA. EGEND. SKADA	YHTEENSÄ SUMMA	YHTEENSÄ SUMMA	KUOLLFET DÖDADE	VAIK. LOUKK. SVART SKAD.	LIEV. LOUKK. LIND. SKAD.	YHTEENSÄ SUMMA	
OULUN LÄÄNI									
OULU	16	11	201	386	614	16	19	249	284
KAJAANI		9	54	90	153		9	64	73
RAAHE	2	20	30	27	79	2	21	46	69
YLVIFSKA	1	7	14	35	57	1	10	25	36
HAAPAJÄRVI	1	3	6	11	21	1	3	14	18
OULAINEN	1	3	5	4	13	1	3	11	15
HAILUOTO			1	6	7			5	5
HYRYSALMI	3	1	7	18	29	3	1	16	20
ALAVIESKA	1	1	3	1	6	1	1	3	5
HAUKIPUDAS	1	1	8	13	23	1	1	8	10
KAJAANIN MLK	1	5	16	16	38	1	11	31	43
ITÄ	3	3	9	11	23	3	3	22	25
KUHMO	2	2	10	18	32	2	2	24	28
HAAPAVESI	4	3	4	6	17	4	3	13	20
KEMPELE	1		13	18	32	1		20	21
PALTAMO	4	2	5	8	19	4	2	15	21
KIIMINKI	4	2	7	16	29	4	3	9	16
PUOLANKA	1	3	3	10	17	1	3	8	12
KUIVANIEMI	3	2	7	7	19	3	6	17	26
RISTIJÄRVI		1	7	12	20		2	17	19
KUUSAMO	3	6	30	218	257	3	6	44	53
SOTKAMO	3		9	7	19	3	2	15	20
KALAJOKI	1	2	13	24	40	1	3	17	21
LIMINKA	4	1	12	18	35	4	3	19	26
SUOMUSSALMI	3	3	8	28	42	3	3	15	21
LUMIJOKI				5	5				
VAALA	2	4	4	13	23	2	4	9	15
MUHOS			9	6	15			10	10
VUOLIJOKI		1	2	4	7		1	2	3
KESTIÄ			1	5	6			1	1
OULUNSALO	1	1	4	4	10	1	1	8	10
PUDASJÄRVI	2	2	3	10	17	2	3	4	9
KARSÄMÄKI		2	4	6	12		2	5	7
TAIVAIKOSKI		5	7	16	28		6	10	16
TEMES	1		3	1	5	1		6	7
TYRNÄVÄ			2	3	5			5	5
MERIJÄRVI				3	3				
UTAJÄRVI	1		1	7	9	1		1	2
NIVALA	2	5	9	18	34	2	5	17	24
YLI-II		1	3	1	5		1	5	6

TIELIITKENNEVAHINGOT LÄÄNEITTÄIN JA KUNNITTAIN VÄGTRAFIKOLYCKOR LÄNS-ÖCH KOMMUNVIS
V.1975 ÅR 1975

LÄÄNI JA KUNTA	TIELIITKENNEVAHINGOT - VÄGTRAFIKOLYCKOR				UHRIT TIELIITKENNEVAHINGOISSA OFFREN I VÄGTRAFIKOLYCKORNA				
	KUOL. JOHT. MED. DÖDL. UTGÅNG	VAIK. LOUKK. JOHT.-MED. SVÅR SKADA	LIEV. LOUKK. JOHT.-MED. LIND. SKADA	OMAIS. VAUR. JOHT.-MED. EGEND. SKADA	YHTEENSÄ SUMMA	KUOLLEET DÖDADE	VAIK. LOUKK. LIEV. LOUKK. LIND. SKAD.	YHTEENSÄ SUMMA	
OULUN LÄÄNI									
YLIKITMINKI	1	4	1	10	16	1	7	5	13
RUUKKI	1		5	5	11	1		7	8
PATTIJOKI		2	8	4	14		2	13	15
PISPOLA	1		2	4	7	1		4	5
PULKKILA			6	15	21			10	10
PYHÄJOKI		2	4	5	11		2	4	6
PYHÄJÄRVI OL	1	5	14	26	46	4	9	27	40
PYHÄNTÄ	2		1	3	6	2		5	7
RANTSILA	1		7	7	15	1		10	11
RETSJÄRVI	1	2	7	1	11	1	2	17	20
STEVI	1	1	5	6	13	1	1	15	17
SIIKAJOKI			1	1	2			1	1
VIHANTI	1	1	1	1	3	1	2	4	7
KAUPUNGIT	19	47	299	538	903	19	59	384	462
KAUPPALAT	2	6	11	15	34	2	6	25	33
MAALATSKUNNAT	61	73	285	645	1064	64	100	523	687
YHTEENSÄ	82	126	595	1198	2001	85	165	932	1182
LAPIN LÄÄNI									
KEMI	6	10	41	70	127	6	10	64	80
TORNIO			22	31	53			26	27
ROVANIEMI	3	3	64	249	319	3	3	76	82
KEMIJÄRVI	4	1	2	7	14	4	1	7	12
ENONTKIÖ		1	2	2	5		1	2	3
INARI	3	2	4	20	29	3	2	10	15
KEMIN MLK	2	2	8	19	31	3	3	13	19
KITTIÄ	2	4	14	15	35	2	6	31	39
KOLARI	1	5	1	3	10	1	7	5	13
MUONIO			3	4	7			5	5
PELKOSENNIEMI	1		2	16	19	1	1	2	4
PELLO		2	13	13	28		3	16	19
POSIO		2	7	20	29		2	12	14
RANUA	1	1	8	8	18	1	1	13	15
ROVANIEMEN MLK	1	2	47	94	144	1	2	72	75
SALLA	1		1	4	6	1		1	2
SAVUKOSKI		1	3	10	14		1	6	7

TIELIIKENNEVAHINGOT LÄÄNEITTÄIN JA KUNNITTAIN VÄGTRAFIKOLYCKOR LÄNS-OCH KOMMUNVIS
V.1975 ÅR 1975

LÄÄNI JA KUNTA	TIELIIKENNEVAHINGOT - VÄGTRAFIKOLYCKOR				UHRIT TIELIIKENNEVAHINGOISSA OFFREN I VÄGTRAFIKOLYCKORNA				
	KUOL. MFD DÖDL. UTGÅNG	JOHT.- MED SVÄR	LOUKK.- MED SKADA	VAIK.- MED LIND.	YHTEENSÄ SUMMA	KUOLLEET DÖDADE	VAIK.- LOUKK.- SVÄRT SKAD.	LIEV.- LOUKK.- LIND. SKAD.	YHTEENSÄ SUMMA
LAPIN LÄÄNI									
SIMO		3	16	3	22	5	3	6	9
SODANKYLÄ	4	2	11	11	28	5	2	13	20
TERVOLA	5	7	22	14	48	5	9	30	44
UTSJOKI			4	1	5			1	1
YLITORNIO	3	2	26	7	38	3	2	15	20
KAUPUNGIT	13	14	357	129	513	13	15	173	201
MAALAIKUNNAT	24	36	307	149	516	26	45	253	324
YHTEENSÄ	37	50	664	278	1029	39	60	426	525
KAUPUNGIT	302	618	11571	5055	17546	313	709	6877	7899
KAUPPALAT	59	85	578	368	1090	61	100	589	750
MAALAIKUNNAT	481	585	5122	2784	8972	536	775	5107	6418
KOKO MAA	842	1288	17271	8207	27608	910	1584	12573	15067

22. TIELIIKENNEVAHINGOISSA KUOLLEET JA LOUKKAANTUNEET HENKILÖT POHJOISMAISSA
VV. 1970-1975
VID VÄGTRAFIKOLYCKOR DÖDADE OCH SKADADE PERSONER I DE NORDISKA LÄNDERNA
ÅREN 1970-1975

		Kuolleet Dödade	Loukkaan- tuneet Skadade	Yhteensä Summa	100 000 asukasta kohti Per 100 000 invånare		
					Kuolleet Dödade	Loukkaan- tuneet Skadade	Yhteensä Summa
Norja	1970	560	11 760	12 320	14	304	318
Norge	1971	533	11 079	11 612	14	285	299
	1972	490	11 316	11 806	13	288	301
	1973	511	10 972	11 483	13	278	291
	1974	509	10 240	10 749	13	258	271
	1975	539	10 974	11 513	13	275	288
Ruotsi	1970	1 307	22 230	23 537	16	276	293
Sverige	1971	1 213	21 872	23 085	15	270	285
	1972	1 194	21 256	22 450	15	262	276
	1973	1 177	22 551	23 728	14	277	292
	1974	1 197	20 902	22 099	15	256	271
	1975	1 172	20 809	21 981	14	254	268
Suomi	1970	1 055	16 028	17 083	22	341	363
Finland	1971	1 143	16 026	17 169	24	340	364
	1972	1 156	15 985	17 141	25	339	364
	1973	1 086	15 859	16 945	23	336	359
	1974	865	14 167	15 032	18	300	318
	1975	910	14 157	15 067	19	299	319
Tanska	1970	1 208	25 448	26 656	25	517	542
Danmark	1971	1 213	26 374	27 587	24	532	556
	1972	1 116	24 769	25 885	22	496	518
	1973	1 132	23 456	24 588	23	467	490
	1974	766	18 711	19 477	15	371	386
	1975	827	20 100	20 927	16	397	414

23. TIELIIKENNEVAHINGOISSA KUOLLEET JA LOUKKAANTUNEET HENKILÖT LIIKENNÖJÄRYHMIT-
TÄIN POHJOISMAISSA VV. 1970-1975
VID VÄGTRAFIKOLYCKOR DÖDADE ELLER SKADADE PERSONER EFTER TRAFIKANTGRUPPER I
DE NORDISKA LÄNDERNA ÅREN 1970-1975

		Kuljettajat ja matkustajat - Förare och passagerare av					Jalankulki- jat ym. Fotgän- gare m. fl.	Yhteensä Summa
		Polku- pyörän Cykel	Mopedin Moped	Moott. pyörän Motor- cykel	Auton Bil	Muun ajo- neuvon Annat fordon		
Norja	1970	855	687	981	7 083	29	2 685	12 320
Norge	1971	787	633	1 006	6 854	45	2 287	11 612
	1972	881	682	970	6 833	85	2 355	11 806
	1973	805	650	857	6 919	88	2 164	11 483
	1974	825	691	819	6 312	74	2 028	10 749
	1975	902	768	700	6 937	87	2 119	11 513
Ruotsi	1970	1 953	1 904	1 168	15 502	149	2 861	23 537
Sverige	1971	2 020	1 886	1 258	15 139	102	2 680	23 085
	1972	1 892	1 680	1 393	14 991	95	2 399	22 450
	1973	2 156	1 781	1 220	16 109	129	2 333	23 728
	1974	2 031	1 728	1 414	14 282	154	2 490	22 099
	1975	2 136	1 945	1 167	14 111	207	2 415	21 981
Suomi	1970	1 385	1 071	793	10 687	207	2 940	17 083
Finland	1971	1 396	1 095	871	10 672	247	2 888	17 169
	1972	1 642	1 015	1 235	10 175	188	2 886	17 141
	1973	1 426	945	1 341	10 432	211	2 590	16 945
	1974	1 578	830	1 193	8 672	217	2 542	15 032
	1975	1 590	819	1 055	9 165	137	2 301	15 067
Tanska	1970	2 971	3 911	1 327	14 774	38	3 635	26 656
Danmark	1971	3 072	4 750	1 320	14 866	30	3 549	27 587
	1972	2 656	4 410	1 240	14 355	16	3 208	25 885
	1973	2 521	4 224	1 212	13 652	14	2 965	24 588
	1974	2 177	3 951	1 142	9 690	14	2 503	19 477
	1975	2 424	4 139	1 247	10 629	27	2 461	20 927

24. TIELIIKENNEVAHINGOISSA KUOLLEET JA LOUKKAANTUNEET HENKILÖT 100 000 ASUKASTA KOHTI IKÄRYHMITÄIN POHJOISMAISSA VV. 1970-1975
 VID VÄGTRAFIKOLYCKOR DÖDADE ELLER SKADADE PERSONER PER 100 000 INVÄNARE EFTER ÅLDERSGRUPP I DE NORDISKA LÄNDERNA ÅREN 1970-1975

		Ikä (vuotta) - Ålder (år)								
		0 - 2	3 - 6	7 - 14	15 - 17	18 - 19	20 - 24	25 - 64	65 -	Yhteensä Summa
Norja	1970	59	271	265	824	976	544	259	231	318
Norge	1971	51	240	226	810	931	549	243	206	299
	1972	54	240	238	809	1 085	545	238	203	301
	1973	58	229	244	757	954	520	230	216	291
	1974	50	203	223	721	977	479	207	213	271
	1975	42	196	237	793	1 010	517	228	210	288
Ruotsi	1970	53	158	187	707	938	562	260	211	293
Sverige	1971	52	138	179	749	921	531	256	200	285
	1972	49	128	166	733	923	506	252	199	276
	1973	53	127	180	761	967	596	267	207	292
	1974	46	119	170	792	940	492	242	195	271
	1975	50	126	182	855	940	494	230	193	268
Suomi ¹⁾	1970	54	192	193	503	790	644	380	238	363
Finland	1971	43	191	205	567	842	630	371	249	364
	1972	53	187	205	588	840	639	364	248	364
	1973	37	161	205	622	884	639	356	229	359
	1974	42	148	185	560	858	537	309	218	318
	1975	46	150	178	605	826	580	302	227	319
Tanska	1970	87	306	381	1 098	1 509	947	493	455	542
Danmark	1971	91	337	398	1 459	1 560	941	486	440	556
	1972	107	296	361	1 313	1 471	930	451	427	518
	1973	88	259	339	1 280	1 410	884	423	416	490
	1974	68	183	278	1 140	1 289	693	311	332	386
	1975	70	221	311	1 263	1 358	778	327	333	414

25. HENKILÖVAMMOIHIN JOHTANEISSA TIELIIKENNEVAHINGOISSA OSALLISINA OLLEET MOOTTORI-AJONEUVOT (MOPEdit PL) POHJOISMAISSA VV. 1970-1975
 DELAKTIGA MOTORFÖRDON (EXKL MOPEder) I VÄGTRAFIKOLYCKOR MED PERSONSKADA I DE NORDISKA LÄNDERNA ÅREN 1970-1975

		Moottori- pyörät Motor- cycklar	Henkilö- autot Person- bilar	Kuorma- ja pakettiautot Last- och paketbilar	Linja- autot Bussar	1 000 rekisteröityä ajoneuvoa kohti Per 1 000 registrerade fordon			
						Moottori- pyörät Motor- cycklar	Henkilö- autot Person- bilar	Kuorma- ja pakettiautot Last- och paketbilar	Linja- autot Bussar
Norja	1970	982	9 189	2 004	373	32	14	15	53
Norge	1971	934	8 721	1 717	315	33	12	13	43
	1972	952	8 981	1 644	378	37	12	11	50
	1973	829	8 798	1 641	367	38	11	11	47
	1974	792	8 097	1 549	327	41	9	11	40
	1975	694	9 099	1 453	353	43	10	10	41
Ruotsi	1970	1 121	19 859	2 093	446	26	9	15	32
Sverige	1971	1 182	19 217	1 971	444	27	8	14	31
	1972	1 312	18 923	1 756	421	31	8	12	28
	1973	1 152	20 158	1 950	460	28	8	13	29
	1974	1 329	18 443	1 688	442	31	7	11	27
	1975	1 097	18 506	1 633	412	27	7	10	27
Suomi	1970	758	11 447	2 583	589	17	16	25	73
Finland	1971	844	11 597	2 357	650	19	15	21	78
	1972	1 136	11 673	2 300	545	25	14	20	65
	1973	1 223	11 237	2 253	643	25	13	19	76
	1974	1 103	10 117	2 019	573	22	11	16	67
	1975	996	10 285	1 845	476	20	10	14	55
Tanska	1970	1 286	18 160	6 036	464	29	17	23	92
Danmark	1971	1 276	18 865	5 199	397	29	18	21	79
	1972	1 158	18 535	4 244	396	29	16	20	75
	1973	1 161	17 258	4 076	376	31	14	20	68
	1974	1 078	13 207	3 210	365	30	11	15	64
	1975	1 160	14 260	3 220	329	33	11	15	56

26. TIELIIKENNEVAHINGOT VUOSINA 1965-1975
 VÄGTRAFIKOLYCKOR ÅREN 1965-1975

Vuosi År	Tieliikennevahingot Vägtrafikolyckor					Tieliikennevahinkojen uhrin Vid vägtrafikolyckor dödade och skadade			
	Kuolemaan- johtaneita Med död- lig utgång	Loukkaan- tumiseen johtaneita Med annan persons- kada	Vain omai- suus vau- rioon joh- taneita Med egen- domsska- dor	Yhteensä Summa	Näistä alkoholi- tapauksia Därav al- koholfall	Kuolleita Dödade	Loukkaan- tuneita Skadade	Yhteensä Summa	Näistä alkoholi- tapauksia Därav al- koholfall
1965	976	11 245	24 996	37 217	2 339	1 049	15 914	16 963	..
1966	1 017	10 511	23 582	35 110	2 384	1 098	14 827	15 925	..
1967	890	10 682	20 468	32 040	2 135	973	15 345	16 318	..
1968	860	9 886	18 216	28 962	2 101	939	14 370	15 309	1 479
1969	929	10 439	17 685	29 053	2 473	1 006	15 248	16 254	1 769
1970	973	10 466	19 027	30 466	2 765	1 055	16 028	17 083	1 894
1971	1 041	10 424	18 540	30 005	3 017	1 143	16 026	17 169	2 202
1972	1 072	10 481	16 652	28 205	3 313	1 156	15 985	17 141	2 320
1973	980	10 415	17 676	29 071	3 705	1 086	15 859	16 945	2 432
1974	779	9 580	16 215	26 574	3 621	865	14 167	15 032	2 413
1975	842	9 495	17 271	27 608	3 552	910	14 157	15 067	2 380
1 miljoonaa asukasta kohti - Per 1 miljon invånare ¹⁾									
1965	212	2 439	5 421	8 072	507	228	3 452	3 679	..
1966	219	2 267	5 087	7 574	514	237	3 198	3 435	..
1967	191	2 295	4 397	6 884	459	209	3 297	3 506	..
1968	184	2 113	3 893	6 189	449	201	3 071	3 272	316
1969	198	2 221	3 763	6 181	526	214	3 244	3 458	376
1970	207	2 224	4 043	6 474	588	224	3 406	3 630	402
1971	221	2 213	3 936	6 370	640	243	3 402	3 645	467
1972	228	2 226	3 537	5 990	704	246	3 395	3 640	493
1973	208	2 209	3 749	6 165	786	230	3 363	3 594	516
1974	165	2 027	3 430	5 622	766	183	2 997	3 180	510
1975	178	2 008	3 653	5 840	751	192	2 995	3 187	503
10 000 moottoriajoneuvoa kohti - Per 10 000 motorfordon									
1965	9	108	240	357	22	10	153	163	..
1966	9	94	212	315	21	10	133	143	..
1967	8	93	178	279	19	8	133	142	..
1968	7	83	154	245	18	8	121	129	13
1969	7	83	141	232	20	8	122	130	14
1970	7	79	143	229	21	8	121	129	14
1971	8	76	135	219	22	8	117	125	16
1972	7	73	88	196	23	8	111	119	16
1973	7	70	119	195	25	7	107	114	16
1974	5	63	106	173	24	6	92	98	16
1975	5	59	108	173	22	6	89	94	15
100 milj. moottoriajoneuvokilometriä kohtin - Per 100 milj. motorfrdonskilometer									
1965	8	96	214	318	20	9	136	145	..
1966	8	82	184	275	19	9	116	124	..
1967	6	76	145	227	15	7	109	116	..
1968	6	67	123	196	14	6	97	103	10
1969	6	66	111	183	16	6	96	102	11
1970	6	62	112	179	16	6	94	100	11
1971	6	60	107	172	17	7	92	99	13
1972	6	56	89	151	18	6	86	92	12
1973	5	51	86	141	18	5	77	82	12
1974
1975

1) Lukuja on tarkistettujen väkilukutietojen perusteella korjattu - Värdena har korrigerats på basen av justerade uppgifter om folkmängden