



# Työvoimatilasto

Arbetskraftsstatistik  
1992, Heinäkuu – Juli

8.9.1992

## Työvoimatutkimus 1992, heinäkuu Arbetskraftsundersökningen 1992, juli

Työllisiä oli heinäkuussa 180 000 vähemmän kuin vuosi sitten ja 25 000 vähemmän kuin kesäkuussa, ilmenee Tilastokeskuksen työvoimatutkimuksesta.

Teollisuus ja kauppa työllistivät molemmat 50 000 henkeä vähemmän kuin vuosi sitten. Rakentamisessa työpaikat vähenivät 40 000:lla ja julkisissa ja muissa palveluissa 20 000:lla.

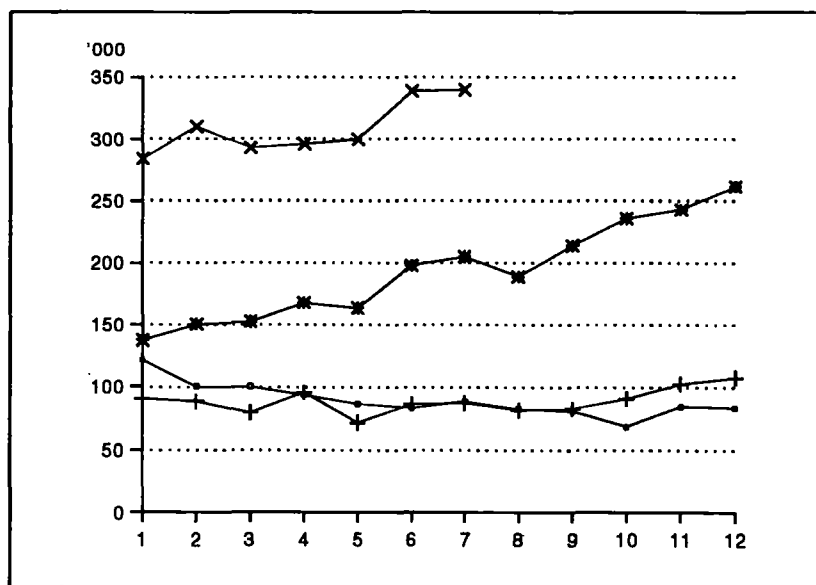
Kokonaan vailla työtä oli heinäkuussa 340 000 henkeä. Työttömien määrä lisääntyi viime vuoden heinäkuusta 135 000:lla. Työttömyysaste oli 12,8 prosenttia.

Nuoria, 15-24-vuotiaita oli työttömänä 95 000. Nuorten työttömyysaste oli 23,2 prosenttia.

Työttömien määrä lisääntyi eniten julkisissa ja muissa palveluissa, 30 000:lla 66 000:een. Teollisuudessa työttömiä oli 63 000. Työttömyysaste oli korkein talonrakennuksessa, 26 prosenttia.

Tämän vuoden tammi-heinäkuussa oli työttömiä keskimäärin 309 000 henkeä. Työttömyysaste oli keskimäärin 12,2 prosenttia, kun se viime vuoden vastaavalla jaksolla oli 6,5 prosenttia.

Työvoimatutkimuksen tiedot kerätään haastattelemalla kuukausittain noin 12 000 työikäistä suomalaista. Tilasto perustuu ILO:n ja OECD:n suosituksiin ja on kansainvälisesti vertailukelpoinen.



← 1989 + 1990 \* 1991 × 1992

Työttömät kuukausittain 1989–1992  
Arbetslösa månatligen 1989–1992

209379

1. 15-74-VUOTIAIDEN TYÖVOIMAAN KUULUMINEN  
15-74-ÅRINGARNAS ARBETSKRAFTSTILLHÖRIGHET

	vuosi kk - år månad	9207	9206	9107	Muutos Förändring 9207/9107
		1000 henkeä - personer			%
<b>15-74-VUOTIAS VÄESTÖ</b>					
<b>BEFOLKNING I ÅLDERN 15-74 ÅR</b>					
		3784	3782	3760	0,6
	Miehet - Män	1867	1866	1854	0,7
	Naiset - Kvinnor	1917	1916	1907	0,5
<b>TYÖVOIMA - ARBETSKRAFTEN</b>					
		2651	2674	2697	-1,7
	Miehet - Män	1385	1403	1392	-0,5
	Naiset - Kvinnor	1266	1271	1305	-3,0
<b>TYÖLLISET - SYSSELSATTA</b>					
		2311	2335	2493	-7,3
	Miehet - Män	1182	1209	1271	-7,0
	Naiset - Kvinnor	1130	1126	1222	-7,5
<b>TYÖTTÖMÄT - ARBETSLÖSA</b>					
		340	339	205	66,0
	Miehet - Män	203	194	121	68,4
	Naiset - Kvinnor	136	145	84	62,6
<b>TYÖVOIMAAN KUULUMATTOMAT</b>					
<b>BEFOLKNING EJ I ARBETSKRAFTEN</b>					
		1133	1108	1063	6,6
	Miehet - Män	482	463	462	4,3
	Naiset - Kvinnor	651	645	602	8,3
<b>TYÖVOIMAOSUUS - REL.ARBETSKRAFTSTAL. %</b>					
		70,1	70,7	71,7	-1,6 yks.
	Miehet - Män	74,2	75,2	75,1	-0,9 yks.
	Naiset - Kvinnor	66,0	66,4	68,5	-2,5 yks.
<b>TYÖTTÖMYYSASTE - REL.ARBETSLÖSHETSTAL. %</b>					
		12,8	12,7	7,6	5,2 yks.
	Miehet - Män	14,7	13,8	8,7	6,0 yks.
	Naiset - Kvinnor	10,7	11,4	6,4	4,3 yks.
<b>2. TYÖVOIMA - ARBETSKRAFTEN</b>					
		2651	2674	2697	-1,7
<b>IKÄ</b>	15-24	411	432	459	-10,3
<b>ÅLDER</b>	25-54	2011	2004	1998	0,6
	55-74	229	238	240	-4,8
	15-64	2637	2655	2684	-1,7
<b>TYÖVOIMAOSUUS - REL.ARBETSKRAFTSTAL. %</b>					
		70,1	70,7	71,7	-1,6 yks.
<b>IKÄ</b>	15-24	64,3	67,4	71,3	-7,0 yks.
<b>ÅLDER</b>	25-54	89,9	89,7	90,2	-0,3 yks.
	55-74	25,2	26,3	26,7	-1,5 yks.
	15-64	78,0	78,5	79,7	-1,7 yks.

	vuosi kk - år månad	9207	9206	9107	Muutos Förändring 9207/9107
		1000 henkeä - personer			%
<b>3. TYÖLLISET - SYSSELSATTA</b>		2311	2335	2493	-7.3
IKÄ 15-24		316	322	397	-20.4
ÅLDER 25-54		1795	1806	1871	-4.1
55-74		201	207	225	-10.9
15-64		2298	2316	2479	-7.3
<b>AMMATTIASEMA - YRKESSTÄLLNING</b>					
Palkansaatjat - Löntagare		1980	1994	2156	-8.2
Yrittäjät ja yrittäjäperheenjäsenet - Företagare och företagarefamiljemedlemmar		332	341	337	-1.6
<b>TYÖSSÄOLO - ARBETSNÄRVARO</b>					
Työssä olleet - I arbete		1259	1925	1352	-6.9
Työssäolosta - Relativt närvarotal, %		54.5	82.5	54.2	0.3 yks.
Ylityöaste - Relativt övertidstal, %		3.8	7.4	4.4	-0.6 yks.
Sivutyöaste - Relativt bisysslotal, %		3.7	4.6	4.2	-0.5 yks.
<b>OSA-AIKATYÖ - DELTIDSARBETE</b>					
Osa-aikatyölliset (1-29 t/viikko)					
Deltidssysselsatta (1-29 t/vecka)		157	157	152	3.4
- Osuus työllisistä - Andelen av sysselsatta, %		6.8	6.7	6.1	0.7 yks.
<b>4. TYÖTTÖMÄT - ARBETSLÖSA</b>		340	339	205	66.0
IKÄ 15-24		95	110	62	54.2
ÅLDER 25-54		216	198	128	69.1
55-74		28	31	15	88.1
15-64		340	339	205	66.0
<b>TYÖTTÖMYYSASTE - REL. ARBETSLÖSHETSTAL, %</b>		12.8	12.7	7.6	5.2 yks.
IKÄ 15-24		23.2	25.4	13.5	9.7 yks.
ÅLDER 25-54		10.7	9.9	6.4	4.3 yks.
55-74		12.3	13.1	6.2	6.1 yks.
15-64		12.9	12.8	7.6	5.3 yks.
<b>TYÖTTÖMYYSASTEET LÄÄNEITTÄIN, % REL. ARBETSLÖSHETSTAL LÄNSVIS, %</b>					
Koko maa - Hela riket		12.8	12.7	7.6	5.2 yks.
Uudenmaan - Nylands		10.2	9.4	5.0	5.2 yks.
Turun ja Porin - Åbo och Björneborgs		12.6	12.6	6.8	5.8 yks.
Hämeen - Tavastehus		15.3	14.3	8.4	6.9 yks.
Kymen - Kymmene		10.4	13.9	8.9	1.5 yks.
Mikkelin - St. Michels		14.2	13.7	5.3	8.9 yks.
Pohjois-Karjalan - Norra Karelen		16.8	14.8	10.9	5.9 yks.
Kuopion - Kuopio		14.2	13.5	10.8	3.4 yks.
Keski-Suomen - Mellersta Finland		10.8	14.7	9.8	1.0 yks.
Vaasan - Vasa		12.1	13.0	9.1	3.0 yks.
Oulun - Uleåborgs		15.9	15.7	9.2	6.7 yks.
Lapin - Lapplands		19.6	16.2	10.4	9.2 yks.
Ahvenanmaa - Åland		0.0	0.0	0.0	0.0 yks.

5. TYÖLLISET TOIMIALOITTAIN SEKÄ TEHDYT TYÖTUNNIT TOIMIALOITTAIN  
SYSSELSATTA EFTER NÄRINGSGREN SAMT UTFÖRDA ARBETSTIMMAR ENLIGT NÄRINGSGREN

TOIMIALA NÄRINGSGREN	TOL -NI	TYÖLLISET SYSSELSATTA			TEHDYT TYÖTUNNIT UTFÖRDA ARBETSTIMMAR			Muutos Förändring 9207/9107	Muutos Förändring 9207/9107
		9207	9206	9107	9207	9206	9107		
vuosi kk - år månad		1000 henkeä - personer			‰	Milj. tuntia		- timmar	‰
<b>KAIKKI TOIMIALAT</b>	<b>0-9</b>	<b>2311</b>	<b>2335</b>	<b>2493</b>	<b>-7.3</b>	<b>231.0</b>	<b>389.7</b>	<b>249.9</b>	<b>-7.5</b>
<b>MAA- JA METSÄTALOUS</b>	<b>01-04</b>	<b>204</b>	<b>204</b>	<b>217</b>	<b>-6.0</b>	<b>41.1</b>	<b>45.0</b>	<b>40.4</b>	<b>1.9</b>
Maatalous	01-02	179	170	188	-5.1	38.9	39.0	38.0	2.4
Metsätalous	04	26	34	29	-11.7	2.3	6.0	2.4	-5.7
<b>TEOLLISUUS</b>	<b>06-09,11-29,31-34</b>	<b>492</b>	<b>489</b>	<b>541</b>	<b>-9.2</b>	<b>37.7</b>	<b>85.7</b>	<b>39.0</b>	<b>-3.3</b>
Kulutustavateollisuus	11-13	92	93	108	-14.3	8.2	15.9	8.6	-5.1
Metsäteoll.tuott., huonekal. valm., kustantaminen	14-17	144	136	156	-7.6	11.4	21.7	12.9	-11.8
Metalli- ja kaivannais- teollisuus	06-09 23-27	171	165	182	-6.3	11.4	31.1	10.6	7.0
Muu teollisuus	18-22,29,31-34	84	95	95	-11.5	6.8	17.0	6.8	-0.7
<b>RAKENTAMINEN</b>	<b>35-38</b>	<b>160</b>	<b>175</b>	<b>199</b>	<b>-19.5</b>	<b>19.7</b>	<b>35.0</b>	<b>22.9</b>	<b>-14.1</b>
Talonrak., rak.palv.	35-36,38	122	131	152	-19.6	14.4	26.1	16.8	-14.2
Maa- ja vesirakentaminen	37	38	43	47	-19.4	5.3	8.9	6.2	-13.8
<b>KAUPPA, MAJ. JA RAV.TOIM.</b>	<b>41-48</b>	<b>356</b>	<b>353</b>	<b>405</b>	<b>-12.1</b>	<b>41.8</b>	<b>59.6</b>	<b>49.2</b>	<b>-15.1</b>
Tukkuk. ja agentuurit.	41-42	77	75	93	-17.5	7.2	13.5	8.7	-17.5
Vähittäiskauppa	431-448	160	154	180	-11.0	18.8	25.5	22.7	-17.2
Moott.ajon. kauppa	451-452	19	17	21	-9.9	2.5	2.8	2.2	14.0
Moott.ajon. huolto ja korj., kotital.es. korj.	453-454,449	25	33	31	-18.9	3.8	5.8	4.3	-12.0
Majoitus- ja ravitsemist.	47-48	75	73	80	-6.0	9.6	12.0	11.3	-15.7
<b>LIIKENNE</b>	<b>51-58</b>	<b>178</b>	<b>171</b>	<b>188</b>	<b>-5.2</b>	<b>20.1</b>	<b>27.9</b>	<b>22.2</b>	<b>-9.2</b>
Kuljetus	51-56	130	121	138	-5.9	15.2	20.5	17.0	-10.4
Tietoliikenne	57-58	49	50	50	-3.2	4.9	7.4	5.2	-5.3
<b>RAHOITUS, VAKUUTUS JA LIIKE-ELÄMÄÄ PALV.TOIM</b>	<b>61-77</b>	<b>228</b>	<b>236</b>	<b>231</b>	<b>-1.2</b>	<b>19.0</b>	<b>37.5</b>	<b>19.5</b>	<b>-2.6</b>
Rahoitus- ja vak.toim.	61-62	73	82	75	-2.6	6.8	12.2	6.6	2.9
Kiinteistö-, puhtaus- ja vuokrauspalvelut	65-67	68	66	63	7.2	6.9	10.7	6.8	0.4
Tekninen palvelu ja palvelut liike-elämälle	71-77	87	87	93	-5.9	5.3	14.7	6.0	-11.9
<b>JULKISET JA MUUT PALV.</b>	<b>81-98</b>	<b>689</b>	<b>704</b>	<b>707</b>	<b>-2.6</b>	<b>51.0</b>	<b>98.3</b>	<b>56.4</b>	<b>-9.5</b>
Julk.hall. ja maanpuol.	81-83	119	135	128	-7.5	10.4	21.1	12.8	-18.4
Koulutus ja tutkimus	85-86	138	146	143	-4.0	3.8	12.9	3.6	3.5
Terveyspalvelut	87	178	170	175	1.6	17.7	24.3	17.4	1.9
Sosiaalipalvelut	88	134	136	142	-5.2	8.6	20.9	11.1	-23.0
Muut palvelut	91-98	120	118	119	1.2	10.5	19.2	11.4	-8.0
<b>TOIMIALA TUNTEMATON</b>	<b>99</b>	<b>3</b>	<b>3</b>	<b>3</b>	<b>..</b>	<b>0.5</b>	<b>0.7</b>	<b>0.3</b>	<b>..</b>

6. PALKANSAAJAT SEKÄ PALKANSAAJIEN TEKEMÄT TYÖTUNNIT TOIMIALOITTAIN  
LÖNTAGARE OCH UTFÖRDA ARBETSTIMMAR EFTER NÄRINGSGRÉN

TOIMIALA NÄRINGSGRÉN	TOL -NI	PALKANSAAJAT LÖNTAGARE				PALKANSAAJIEN TEKEMÄT TYÖTUNNIT ARB.TIMMAR UTFÖRDA AV LÖNTAGARE			
		9207	9206	9107	Muutos Förändring 9207/9107	9207	9206	9107	Muutos Förändring 9207/9107
vuosi kk - år månad		1000 henkeä - personer				Milj. tuntia - timmar			
					%				%
<b>KAIKKI TOIMIALAT</b>	<b>0-9</b>	<b>1980</b>	<b>1994</b>	<b>2156</b>	<b>-8.2</b>	<b>170.8</b>	<b>314.6</b>	<b>192.1</b>	<b>-11.1</b>
<b>MAA- JA METSÄTALOUS</b>	<b>01-04</b>	<b>58</b>	<b>63</b>	<b>70</b>	<b>-17.1</b>	<b>8.1</b>	<b>12.8</b>	<b>10.0</b>	<b>-19.1</b>
Maatalous	01-02	40	42	48	-15.8	6.8	9.2	8.4	-18.2
Metsätalous	04	18	21	22	-19.7	1.2	3.6	1.6	-23.6
<b>TEOLLISUUS</b>	<b>06-09,11-29,31-34</b>	<b>463</b>	<b>460</b>	<b>511</b>	<b>-9.5</b>	<b>34.1</b>	<b>78.5</b>	<b>35.0</b>	<b>-2.7</b>
Kulutustavarateollisuus	11-13	85	87	101	-15.7	7.1	14.3	7.8	-9.2
Metsäteoll.tuott.-,huonekal. valm., kustantaminen	14-17	135	125	149	-9.3	10.4	19.5	12.0	-13.6
Metalli- ja kaivannais- teollisuus	06-09 23-27	161	155	170	-5.6	10.2	28.5	8.9	14.4
Muu teollisuus	18-22,29,31-34	82	92	91	-10.0	6.5	16.2	6.3	1.7
<b>RAKENTAMINEN</b>	<b>35-38</b>	<b>134</b>	<b>142</b>	<b>171</b>	<b>-21.4</b>	<b>14.9</b>	<b>26.9</b>	<b>17.9</b>	<b>-16.8</b>
Talonrak., rak.palv.	35-36,38	102	107	130	-21.6	10.4	20.4	12.9	-19.0
Maa- ja vesirakentaminen	37	32	35	41	-20.6	4.5	6.5	5.0	-11.0
<b>KAUPPA, MAJ. JA RAV.TOIM.</b>	<b>41-48</b>	<b>298</b>	<b>296</b>	<b>339</b>	<b>-12.0</b>	<b>31.8</b>	<b>46.7</b>	<b>38.4</b>	<b>-17.1</b>
Tukkuk. ja agentuurit.	41-42	67	67	81	-17.4	6.1	11.6	7.8	-22.2
Vähittäiskauppa	431-448	131	127	148	-11.3	13.6	19.0	16.6	-18.4
Moott.ajon. kauppa	451-452	16	14	18	-10.9	1.9	2.3	1.9	2.4
Moott.ajon. huolto ja korj., kotital.es. korj.	453-454,449	19	25	21	-7.5	2.6	4.4	2.7	-2.6
Majoitus- ja ravitsemist.	47-48	65	63	71	-8.7	7.6	9.4	9.4	-18.8
<b>LIIKENNE</b>	<b>51-58</b>	<b>158</b>	<b>147</b>	<b>168</b>	<b>-5.5</b>	<b>16.9</b>	<b>22.9</b>	<b>18.8</b>	<b>-10.2</b>
Kuljetus	51-56	110	97	118	-6.5	12.0	15.5	13.7	-12.2
Tietoliikenne	57-58	49	50	50	-3.2	4.9	7.4	5.2	-4.8
<b>RAHOITUS, VAKUUTUS JA LIIKE-ELÄMÄÄ PALV.TOIM</b>	<b>61-77</b>	<b>202</b>	<b>210</b>	<b>209</b>	<b>-3.7</b>	<b>16.6</b>	<b>32.5</b>	<b>17.9</b>	<b>-7.3</b>
Rahoitus- ja vak.toim.	61-62	71	82	74	-3.9	6.7	12.1	6.6	1.4
Kiinteistö-, puhtaus- ja vuokrauspalvelut	65-67	60	59	58	4.1	6.0	9.1	6.3	-4.7
Tekninen palvelu ja palvelut liike-elämälle	71-77	70	69	78	-9.5	3.9	11.2	5.0	-22.0
<b>JULKISET JA MUUT PALV.</b>	<b>81-98</b>	<b>663</b>	<b>674</b>	<b>685</b>	<b>-3.2</b>	<b>48.1</b>	<b>93.7</b>	<b>53.8</b>	<b>-10.7</b>
Julk.hall. ja maanpuol.	81-83	119	135	128	-7.5	10.4	21.0	12.8	-18.4
Koulutus ja tutkimus	85-86	136	144	143	-4.6	3.7	12.7	3.6	0.8
Terveyspalvelut	87	171	163	170	0.5	17.1	23.5	17.1	0.2
Sosiaalipalvelut	88	133	133	140	-4.6	8.4	20.5	10.9	-22.8
Muut palvelut	91-98	103	99	103	-0.1	8.5	16.0	9.4	-10.3
<b>TOIMIALA TUNTEMATON</b>	<b>99</b>	<b>3</b>	<b>3</b>	<b>3</b>	<b>..</b>	<b>0.3</b>	<b>0.7</b>	<b>0.2</b>	<b>..</b>

## Huomautukset:

---

Muutokset on laskettu edellisen vuoden vastaavasta kuukaudesta, jolloin osa otoksesta on samoja henkilöitä. Tällöin muutoksen tilastollinen luotettavuus on parempi kuin kahtena peräkkäisenä kuukautena. Jotta peräkkäisten kuukausien muutoksia voisi pitää merkitsevinä, muutoksen täytyy olla työvoiman määrässä vähintään 20 000, työllisten määrässä 22 000 ja työttömien määrässä 12 000 henkeä. (Nämä luvut on laskettu 90 % merkitsevyystasolla).

## Anmärkningar:

---

Förändringarna är uträknade från motsvarande månad föregående år, då en del av de personer som ingick i urvalet var samma. Förändringen är statistiskt mer tillförlitlig under en tidsperiod på ett år än under två månader som följer efter varandra. För att förändringarna under två månader efter varandra skall kunna anses signifikanta, måste förändringen i arbetskraftens mängd vara minst 20 000, förändringen i antalet sysselsatta 22 000 och i antalet arbetslösa minst 12 000 personer. (Dessa siffror har uträknats på 90 %:s signifikansnivå).

## Työvoimatutkimuksessa siirrytty uuteen toimialaluokitukseen v. 1990 alusta

---

Työvoimatutkimuksen tilastoissa on v. 1990 alusta lähtien siirrytty uuteen toimialaluokitukseen, Toimialaluokitus (TOL) 1988, Käsikirjoja nro 4, Tilastokeskus. Vuonna 1989 koko aineisto on kooditettu sekä vanhalla että uudella luokituksella ja kaikki tulokset ovat tilauksesta saatavissa kummallakin tavalla.

Julkaisujen toimialataulukoissa on käytetty samanlaista ryhmittelyä pääluokkiin kuin ennenkin. Pääluokkien sisältö on kuitenkin muuttunut. Lisäksi kaupan, rahoitus-, vakuutus- ja liike-elämää palvelevan toiminnan sekä julkisten ja muiden palvelujen alaryhmiä on lisätty aikaisemmasta.

Werrattuna vanhaan toimialaluokitukseen muutokset ovat varsin vähäisiä seuraavissa pääryhmissä:

- Maa- ja metsätalous
- Teollisuus
- Rakentaminen
- Liikenne

Melko suuria muutokset ovat seuraavissa pääluokissa:

- Kauppa, majoitus- ja ravitsemistoiminta
- Rahoitus-, vakuutus- ja liike-elämää palveleva toiminta
- Julkiset ja muut palvelut

Suurimmat pääluokkien väliset siirrot:

- Autojen korjaus ja kotitalouksineiden korjaus on siirretty julkisista ja muista palveluista kaupan, majoitus- ja ravitsemistoiminnan pääluokkaan.
- Siivous, ympäristöhuolto ja pesulatoiminta on siirretty julkisista ja muista palveluista rahoitus-, vakuutus- ja liike-elämää palvelevaan toimintaan

Liite: Työvoimatutkimuksessa käytetty tarkin toimialaluokittelu v. 1989 alkaen. Luokittelun taso on osittain 2-numeroinen, osittain 3-numeroinen tai 3-numerotason yhdistelmä. Yhdistelmät on esitetty sulkeissa. Julkaisussa luokkia on yhdistetty.

# Työvoimatutkimuksen uusi toimialaluokittelu 1.1.1989 alkaen (otettu käyttöön 1.1.1990)

<b>A. Maatalous</b>	(451–452) Moottoriajoneuvojen kauppa (453–454) Huoltamot, moottoriajoneuvojen korjaus
01 Maatalous	
02 Kala- ja riistatalous	
<b>B. Metsätalous</b>	<b>H. Majoitus- ja ravitsemistoiminta</b>
04 Metsätalous	47 Hotelli- ja muu majoitustoiminta
<b>C. Kaivos- ja kaivannaistoiminta</b>	48 Ravitsemistoiminta
06 Fossiilisten polttoaineiden kaivu	<b>I. Kuljetus</b>
07 Malmien kaivu	51 Rautatieliikenne
09 Muu kaivannaistoiminta	52 Tieliikenne
<b>D. Teollisuus</b>	53 Vesiliikenne
(111–115, 118–119) Elintarvikkeiden valmistus	54 Ilmaliikenne
116 Juomien valmistus	55 Putkijohtokuljetus
117 Tupakan valmistus	56 Liikennettä palveleva toiminta
12 Tekstiilien valmistus	<b>J. Tietoliikenne</b>
131 Vaatteiden valmistus	57 Postiliikenne
132 Nahan ja nahkatuotteiden valmistus	58 Teleliikenne
133 Jalkineiden valmistus	<b>K. Rahoitus- ja vakuutustoiminta</b>
14 Puutavaran ja puutuotteiden valmistus	61 Rahoitus ja rahoituspalvelu
15 Massan, paperin ja paperituotteiden valmistus	62 Vakuutus
16 Kustantaminen, painaminen	<b>L. Kiinteistö-, puhtaus- ja vuokrauspalvelut</b>
17 Huonekalujen valmistus	65 Kiinteistöpalvelu
(181–184) Kemikaalien valmistus	66 Puhtaanapito- ja pesulatoiminta
(185–189) Kemiallisten tuotteiden valmistus	67 Koneiden ja laitteiden vuokraus
191 Öljyn jalostus	<b>M. Tekninen palvelu ja palvelut liike-elämälle</b>
(192–194) Öljytuotteiden jatkojalostus, koksaaot ym.	71 Tekninen palvelu
211 Kumuotteiden valmistus	72 Tietojenkäsittelypalvelu
212 Muovituotteiden valmistus	75 Liikkeenjohtoon, lakiasian ja markkinoinnin palvelut
22 Lasi-, savi- ja kivituuotteiden valmistus	76 Muut palvelut liike-elämälle
23 Metallien valmistus	77 Hallintayhtiöt
24 Metallituotteiden valmistus	<b>N. Julkinen hallinto ja maanpuolustus</b>
25 Koneiden ja laitteiden valmistus	81 Julkinen hallinto
(261–263) Sähköteknisten tuotteiden valmistus	82 Yleinen järjestys ja turvallisuus
264 Instrumenttien valmistus	83 Maanpuolustus
(271–272) Laivojen ja veneiden valmistus ja korjaus	<b>O. Koulutus ja tutkimus</b>
(273–279) Muiden kulkuneuvojen valmistus	85 Koulutus
29 Muu valmistus	86 Tutkimus- ja kehittämistoiminta
<b>E. Energia- ja vesihuolto</b>	<b>P. Terveys- ja sosiaalipalvelu</b>
(31–33) Energiahuolto	871 Sairaalahoido
34 Veden puhdistus ja jakelu	872 Avoterveydenhoito
<b>F. Rakentaminen</b>	873 Muu terveydenhoitopalvelu
35 Talonrakentaminen	874 Eläinlääkintä
36 Rakennusasennus ja viimeistely	881 Lasten päivähoido
37 Maa- ja vesirakentaminen	(882–889) Muut sosiaalipalvelut
38 Rakentamista palveleva toiminta	<b>R. Virkistys- ja kulttuuripalvelu</b>
<b>G. Kauppa</b>	91 Virkistys- ja kulttuuripalvelu
41 Tukkukauppa	<b>S. Järjestö- ja uskonnollinen toiminta</b>
42 Agentuuritoiminta	92 Järjestötoiminta
431 Tavaratalokauppa	93 Kansainväliset järjestöt ja ulkomaiset edustustot
(432–433) Päivittäistavarakauppa	94 Uskonnollinen toiminta
(434–448) Muu vähittäiskauppa	<b>T. Muut palvelut</b>
449 Kotitaloussesineiden korjaus	95 Henkilö- ja kotitalouspalvelu
	98 Muualla luokittelemattomat palvelut
	<b>X. Toimiala tuntematon</b>
	99 Tuntematon



PL-PB 504  
00101 Helsinki-Helsingfors

Virkalähetys  
Tjänsteförsändelse

# Työvoimatilasto

Arbetskraftsstatistik  
1992, Heinäkuu – Juli

SVT Suomen Virallinen Tilasto  
Finlands Officiella Statistik  
Official Statistics of Finland

Central Statistical  
Office of Finland

Labour market  
1992:19

Tiedustelut - Förfrågningar

Tapio Oksanen  
Hannu Siitonen  
(90) 17 341

*Julkaisujen myynti:*

*Försäljning:*

*Hinta – Pris*

Tilastokeskus  
PL 504  
00101 Helsinki  
Puh. (90) 173 41

Statistikcentralen  
PB 504  
00101 Helsingfors  
Tel. (90) 173 41

25 mk

ISSN 0785-0107  
= Työmarkkinat  
ISSN 0784-7998