

F13.3

 Tilastokeskus
Statistikcentralen
Statistics Finland

28 -09- 2007
Rakentaminen 2007

Maa- ja vesirakentamisen suhdanteet

3/2007

TILASTOKIRJASTO



136 016 5727

Sisällys

Maa- ja vesirakentamisen kuukausikuvaajat	3	Liikenneinfrastruktuuri-investoinnit	13
Maa- ja vesirakennusyritysten liikevaihto ja palkkasumma edelleen reippaassa kasvussa	3	Liikenneinfrastruktuuri-investoinnit kasvoivat 5 prosenttia vuonna 2006	13
Maa- ja vesirakentamisen kustannukset	5	Verkkoinvestoinnit	14
Maarakennusalan kustannusten nousuvauhti ennallaan	5	Energia- vesi- ja liikenneverkkoinvestoinnit kasvoivat 8 prosenttia vuonna 2006	14
Maa- ja vesirakentamisen työllisyys ja ansiotaso	7	Talousarvio	15
Maa- ja vesirakennusalan työllisyys parani edelleen huhti-kesäkuussa	7	Hallituksen ehdotus vuoden 2008 talousarvioksi	15
Maa-ainekset	8		
Maa-aineksen kuljetus lisääntyi viidenneksellä viime vuodesta	8		
Talonrakentaminen	9		
Uudisrakentaminen jatkui vilkkaana toisella neljänneksellä	9		
Aloittaneet ja lopettaneet maa- ja vesirakennusalan yritykset sekä konkurssit	10		
Aloittaneiden maa- ja vesirakennusyritysten määrä lisääntyi alkuvuodesta	10		
Kuntien investoinnit maa- ja vesirakentamiseen	11		
Kuntien investoinnit maa- ja vesirakentamiseen kasvoivat 6 prosenttia vuonna 2006	11		
Investoinnit maa- ja vesirakentamiseen	12		
Investoinnit maa- ja vesirakentamiseen kasvoivat huhti-kesäkuussa 7 prosenttia	12		

Julkaisussa *-merkityt tiedot ovat ennakkotietoja. Julkaisussa käytetty muutos% on laskettu edellisen vuoden vastaavasta ajankohdasta tai -jaksosta.

Työpäiväkorjauksella eliminoidaan kalenterista johtuvat vaihtelut.

Kausivaihtelulla tarkoitetaan niitä vuoden sisällä tapahtuvia systemaattisia, ei välttämättä säännöllisiä, heilahdellisia taloudellisissa aikasarjoissa, jotka on usein aiheuttanut jokin ei-taloudellinen ilmiö.

Trendi kuvaa sarjan pitkän ajan suhdannevaihtelua. Tämän julkaisun trendikuviot on tuotettu TRAMO/SEATS-menetelmällä.

Muistatthän myös verkkopalvelun!

Rakentamisen ja asumisen verkkopalvelu löytyy osoitteesta tilastokeskus.fi/tup/rakas
Maa- ja vesirakentamisen verkkopalvelu on päivitetty 28.9.
Tämän vuoden ajan verkkopalvelu on käytettävissä ilman tunnuksia.

Julkaisu ilmestyy Rakentaminen aihealueessa

Lisätietoja:

Anja Räisänen (09) 17 341
tai ko. sivun alalaidassa mainittu henkilö.

sähköposti: rakennus.suhdanne@tilastokeskus.fi

Vuosikertahinta 61 euroa.
Kestotilauksena 56 euroa.
Ilmestyy neljä kertaa vuodessa.

© 2007 Tilastokeskus

Julkaisun tiedot vapaasti lainattavissa. Lainattaessa mainittava ko. tiedon kohdalla ilmoitettu lähde.

ISSN 1456-8152 (print)
ISSN 1795-4541 (pdf)

Maa- ja vesirakennusyritysten liikevaihto ja palkkasumma edelleen reippaassa kasvussa

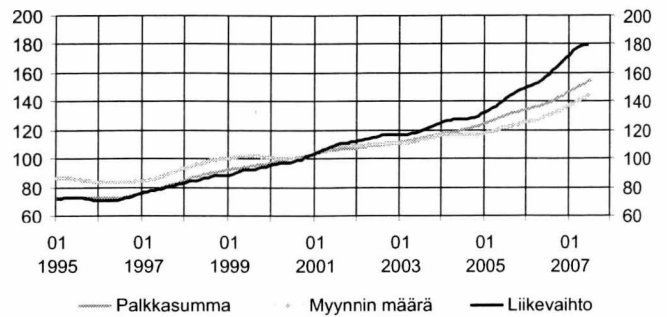
Maa- ja vesirakennusyritysten liikevaihto kasvoi huhti-kesäkuussa yli 21 prosenttia

Maa- ja vesirakennusyritysten liikevaihto kasvoi vuoden 2007 huhti-kesäkuussa 21,4 prosenttia edellisvuoden vastaavasta ajanjaksosta. Kesäkuussa maa- ja vesirakentamisen liikevaihto kasvoi 13,1 prosenttia 2006 kesäkuuhun verrattuna.

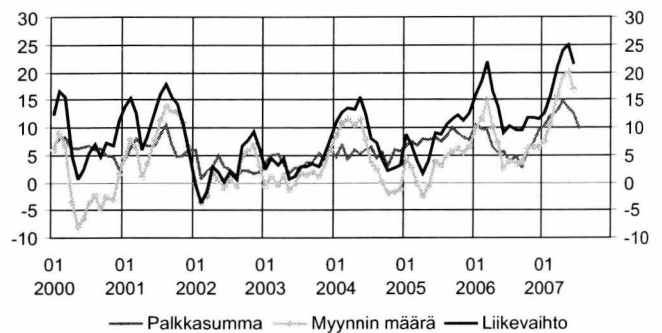
Tämän vuoden alusta alan liikevaihdon kasvunopeus on kiihtynyt kaksinkertaiseksi vuoden 2006 loppupuoliskoon nähden.

Lähes 60 prosenttia yrityksistä kasvatti liikevaihtoaan toisella neljänneksellä. Noin puolella yrityksistä liikevaihto kasvoi yli 15 prosenttia. Eniten kasvuun vaikuttivat pienet alle 5 hengen yritykset, mutta keskiurten ja suurten yritysten vaikutus kasvuun on voimistunut viime vuodesta selvästi.

Maa- ja vesirakentamisen kuukausikuvaajat, trendit



Maa- ja vesirakentamisen kuukausikuvaajien vuosimuutokset, %



Maa- ja vesirakentamisen kuukausikuvaajat

Vuosi	kk	Maa- ja vesirakennusyritysten liikevaihtoindeksi 2000=100				palkkasummaindeksi 2000=100				myynnin määräindeksi 2000=100			
		Alkuperäinen	Kausitasoitettu	Trendi	Vuosi-muutos % ¹⁾	Alkuperäinen	Kausitasoitettu	Trendi	Vuosi-muutos % ¹⁾	Alkuperäinen	Kausitasoitettu	Trendi	Vuosi-muutos % ¹⁾
2000		100,0	100,1	99,2	7,6	100,0	100,0	100,8	5,6	100,0	100,3	100,7	-1,0
2001		111,4	111,1	106,8	11,4	106,9	106,9	105,6	6,8	108,6	107,8	107,4	6,7
2002		115,6	114,6	113,9	3,7	109,3	109,3	109,5	2,3	110,7	110,0	110,0	2,4
2003		120,5	119,7	120,8	4,2	114,0	114,0	114,2	4,3	113,2	113,3	113,3	3,0
2004		129,0	129,1	128,9	7,1	120,2	120,1	120,4	5,4	116,7	116,9	116,9	3,2
2005		142,1	141,2	141,1	10,1	130,3	130,0	129,8	8,4	122,2	121,9	121,7	4,1
2006		158,9	158,7	158,9	11,8	138,6	139,2	139,4	6,4	129,3	129,9	130,3	5,8
2006	01	91,6	148,7	150,4	16,0	97,4	136,6	134,8	10,6	76,7	125,1	125,8	9,7
2006	02	94,9	152,8	151,1	18,2	99,1	133,7	135,3	9,8	78,7	126,9	126,4	11,4
2006	03	110,9	152,5	151,8	22,0	113,1	136,1	136,0	9,5	91,9	128,2	126,9	15,0
2006	04	98,3	150,0	153,0	16,7	103,8	135,2	136,7	6,3	80,7	124,5	127,5	10,0
2006	05	144,3	154,1	154,6	13,7	121,4	137,2	137,5	5,5	117,6	127,2	128,2	7,2
2006	06	188,5	156,0	156,6	9,0	160,6	138,6	138,5	5,6	153,3	128,9	129,2	2,6
2006	07	183,2	160,4	159,0	10,2	178,5	138,7	139,5	4,0	148,9	130,7	130,2	3,8
2006	08	206,8	161,6	161,4	9,6	163,8	140,4	140,6	4,6	167,1	130,8	131,3	3,3
2006	09	206,5	164,4	163,6	9,5	163,4	141,2	141,8	2,6	167,1	132,1	132,5	3,6
2006	10	210,8	166,7	165,9	11,7	157,4	143,3	143,1	6,0	170,4	135,1	133,7	6,1
2006	11	184,9	166,3	168,4	11,7	152,5	144,3	144,4	7,2	149,4	134,1	134,9	6,5
2006	12	186,1	170,9	170,6	11,6	152,3	145,9	145,7	9,5	150,2	135,2	136,1	6,4
2007	01	117,1	176,5	173,0	12,6	108,5	146,0	147,1	10,3	93,9	138,3	137,5	7,4
2007	02	110,9	174,3	175,6	15,6	114,5	149,5	148,4	12,1	88,3	138,3	138,8	10,5
2007	03	131,4	177,5	177,5	20,9	127,0	149,8	149,8	13,1	104,2	139,9	140,1	15,9
2007	04	134,7	183,5	178,6	24,0	121,2	152,1	151,1	14,8	106,6	143,2	141,5	19,1
2007	05	175,6	179,5	179,3	25,0	135,7	152,0	152,4	13,5	137,6	143,4	142,7	20,1
2007	06	213,2	179,1	179,6	21,4	177,2	153,7	153,6	12,5	166,8	143,6	143,8	16,9
2007	07					192,8	154,2	154,9	9,8				

1) muutos on alkuperäisen sarjan kolmen viimeisimmän kuukauden keskiarvon muutos edellisen vuoden vastaavasta ajanjaksosta.

Maa- ja vesirakennusyritysten maksama palkkasumma kasvoi 9,8 prosenttia touko-heinäkuussa 2007

Maa- ja vesirakennusalan yritysten maksama palkkasumma kasvoi 9,8 prosenttia vuoden 2007 touko-heinäkuussa vuoden takaiseen vastaavaan ajanjaksoon verrattuna. Heinäkuussa 2007 alan palkkasumma kasvoi 8,0 prosenttia vuoden 2006 heinäkuuhun verraten.

Vuonna 2006 maa- ja vesirakentamisen palkkasumma kasvoi 6,4 prosenttia vuoteen 2005 verrattuna. Vuoden 2007 tammikuusta heinäkuuhun palkkasumman kuukausittainen kasvu on vaihdellut 8,0 prosentista vajaan 17 prosenttiin.

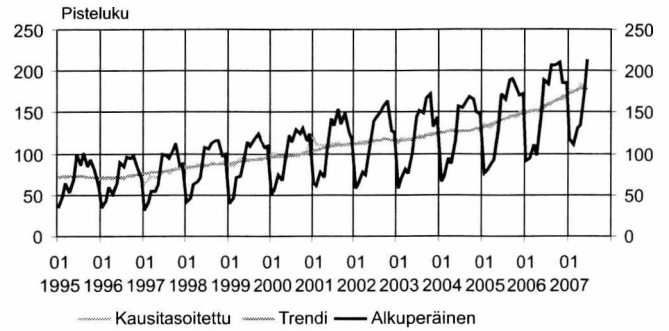
Maa- ja vesirakennusyritysten myynnin määrä kasvoi vuoden 2007 toisella neljänneksellä 16,9 prosenttia

Maa- ja vesirakennusyritysten myynnin määrä kasvoi 2007 toisella neljänneksellä 16,9 prosenttia edellisvuoden vastaavaan ajanjaksoon verraten. Kesäkuussa 2007 kasvua oli 8,8 prosenttia.

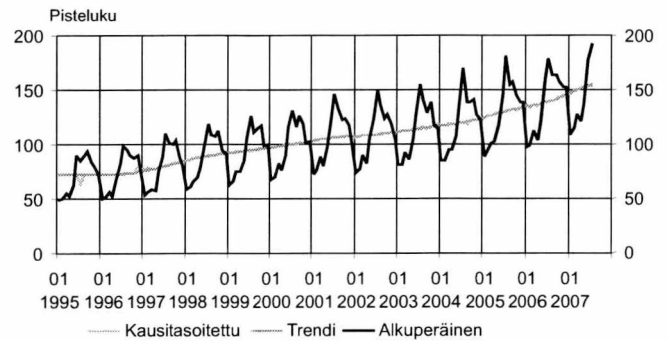
Maa- ja vesirakennusyritysten myynnin määrän kasvunopeus on alkuvuonna 2007 yli kaksinkertaistunut loppuvuodesta 2006.

Yritysten myynnin määrä lasketaan jakamalla liikevaihtoindeksi hintaindeksillä eli poistamalla liikevaihdon indeksisarjasta hintojen muutosten vaikutus. Rakennuskustannukset nousivat 6,4 prosenttia vuoden 2007 huhti-kesäkuussa edellisvuoden vastaavaan ajanjaksoon verrattuna.

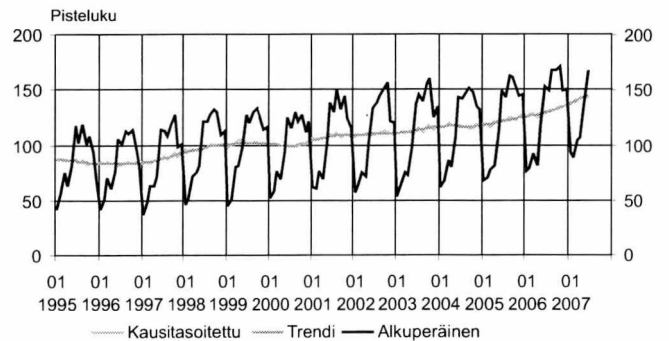
Maa- ja vesirakennusyritysten liikevaihtoindeksi 2000=100



Maa- ja vesirakennusyritysten palkkasummaindeksi 2000=100



Maa- ja vesirakennusyritysten myynnin määräindeksi 2000=100



Lähde: Tilastokeskus, Teollisuus ja rakentaminen

Tiedustelut: Katja Äijö (09) 17 341

Maarakennusalan kustannusten nousuvauhti ennallaan

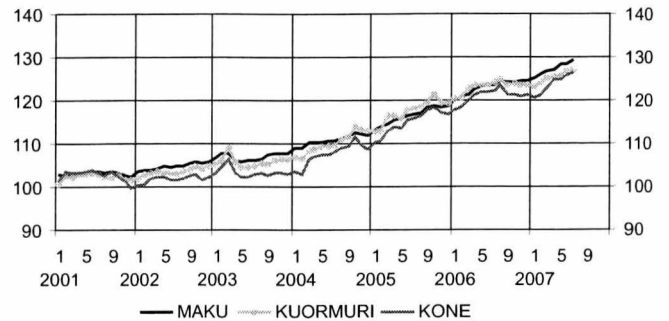
Maarakennuskustannusindeksi on noussut nopeutuvalla vauhdilla vuodesta 2003 alkaen. Vuonna 2006 kustannukset nousivat keskimäärin 5,7 prosenttia. Viime vuoden syyskuusta lähtien on kasvuvauhti hieman hidastunut niin, että tämän vuoden tammi-maaliskuussa kasvua oli vuositasolla 4,3 prosenttia ja huhti-kesäkuussa 4,1 prosenttia. Alaindeksi päällystystyöt, joka vuosi sitten nousi reilun 10 prosentin vauhdilla, kohosi toisella neljänneksellä vajaan prosentin.

Myös maarakennusalan konekustannusindeksin nousuvauhti on hidastunut alkuvuodesta. Huhti-kesäkuussa nousuvauhti hieman kiihtyi ollen 2,8 prosenttia. Konekustannukset nousivat eniten vuonna 2005, lähes 7 prosenttia. Vuoden 2006 nousu oli reilut 5 prosenttia. Tämän vuoden tammi-kesäkuun nousu oli 2,6 prosenttia.

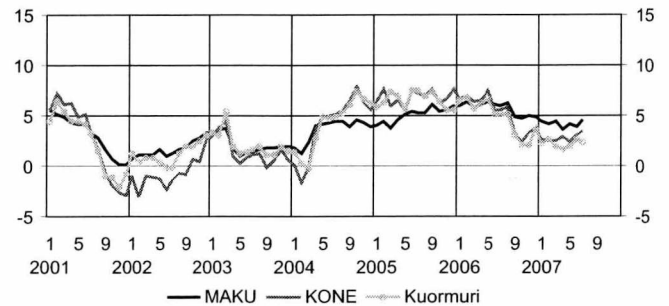
Kuorma-autoliikenteen kustannusindeksi nousi huhti-kesäkuussa 2,0 prosenttia. Tämänkin indeksin nousu on hidastunut huomattavasti. Vuonna 2006 indeksi nousi keskimäärin 4,8 prosenttia. Tämän vuoden tammi-kesäkuun nousu oli 2,2 prosenttia.

Kaikkien maa- ja vesirakennusalan kustannusten nousuun vaikuttivat huhti-kesäkuussa erityisesti korkokustannusten kasvu sekä palkankorotukset. Kustannusten nousua hillitsi polttoaineiden halpeneminen viime vuoden maaliskuusta.

Kustannusindeksit, pisteluvut



Maa-rakennusalan kustannusindeksit, vuosimuutos %



Maa- ja vesirakennusalan kustannusindeksit

Vuosi	kk	Maarakennuskustannusindeksi MAKU 2000=100		Maarakennusalan konekustannusindeksi KONE 2000=100		Kuorma-autoliikenteen kustannusindeksi KUORMURI 2005=100	
		Kokonaisindeksi	Vuosimuutos %	Kokonaisindeksi	Vuosimuutos %	Kokonaisindeksi	Vuosimuutos %
2001		103,0	3,1	100,0			
2002		104,7	1,6	102,6	2,6		
2003		107,0	2,1	101,8	-0,8		
2004		110,8	3,6	103,3	1,5		
2005		116,5	5,1	107,6	4,1	100,0	
2006		123,1	5,7	114,9	6,9	104,8	4,8
2006	1	120,1	6,0	117,6	6,7	102,4	6,3
	2	121,1	6,4	118,4	6,9	102,7	6,7
	3	121,3	5,8	120,0	6,4	104,4	5,2
	4	122,5	6,1	121,3	6,5	105,0	5,9
	5	123,3	6,4	122,0	7,5	105,0	6,5
	6	123,6	6,1	121,9	5,5	105,2	5,0
	7	123,7	6,1	122,3	5,5	105,6	5,0
	8	124,4	6,3	123,4	5,9	106,3	5,1
	9	124,2	4,9	121,4	3,2	105,0	2,9
	10	124,3	4,7	121,2	2,3	105,2	1,9
	11	124,4	5,0	121,0	3,3	105,1	3,4
	12	124,5	4,9	121,3	3,7	105,1	3,6
2007	1	125,3	4,4	120,6	2,6	104,7	2,2
	2	126,2	4,2	121,3	2,5	105,5	2,7
	3	126,7	4,4	123,0	2,5	106,4	1,9
	4	127,0	3,6	124,8	2,9	106,7	1,6
	5	128,3	4,1	124,9	2,4	107,0	1,9
	6	128,5	3,9	125,7	3,1	107,9	2,6
	7	129,5	4,6	126,6	3,5	108,2	2,4

Maarakennusalan kustannukset nousivat vuodessa 4,6 prosenttia

Maarakennusalan kustannukset nousivat 4,6 prosenttia vuoden 2006 heinäkuusta vuoden 2007 heinäkuuhun. Kustannusten vuosimuutos vaihteli työlajeittain kalliorakennustöiden 3,1 prosentista sillanrakennustöiden 10,0 prosenttiin.

Kokonaisindeksin nousuun vaikuttivat erityisesti materiaalien kallistuminen, oman kaluston kustannusten kasvu ja palkkojen korotukset. Materiaalikustannusten nousuun vaikutti etenkin metallituotteiden ja maa- ja kiiva-ineksen kallistuminen viime vuoden heinäkuusta. Oman kaluston kustannuksiin vaikutti varsinkin korkokustannusten kasvu. Kustannusten nousua hillitsi polttoaineiden halpeneminen viime vuoden heinäkuusta.

Maarakennusalan konekustannukset nousivat vuodessa 3,5 prosenttia

Maarakennusalan konekustannukset nousivat 3,5 prosenttia vuoden 2006 heinäkuusta vuoden 2007 heinäkuuhun. Kunnossapitokoneiden kustannukset kasvoivat 3,5 prosenttia ja perinteisten maarakennuskoneiden 3,5 prosenttia. Ajoneuvonosturien kustannukset kohosivat 3,7 prosenttia.

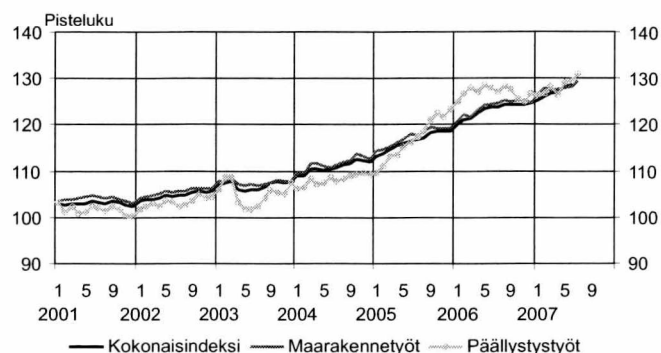
Kustannusten nousuun vaikutti erityisesti korkokustannusten kasvu ja koneiden kallistuminen. Myös korjaus- ja huoltomenojen kasvulla ja palkkojen korotuksilla oli mainittava vaikutus kustannusten nousuun. Kustannusten nousua hillitsi etenkin polttoaineiden halpeneminen viime vuoden heinäkuusta.

Kuorma-autoliikenteen kustannukset nousivat vuodessa 2,4 prosenttia

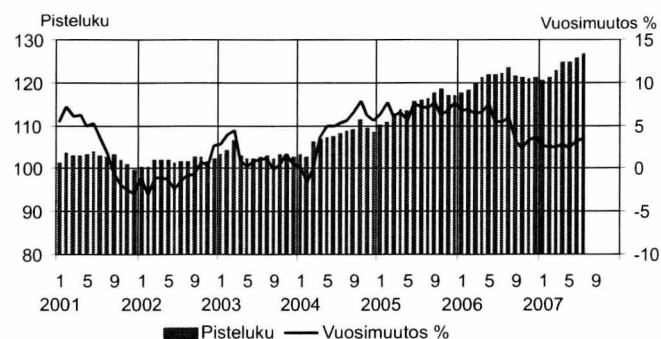
Ammattimaisen kuorma-autoliikenteen kustannukset nousivat 2,4 prosenttia viime vuoden heinäkuusta kuluvan vuoden heinäkuuhun. Pakettiautojen ja kevyiden kuorma-autojen kustannukset kohosivat 3,0 prosenttia, keskiraskaiden ja raskaiden kuorma-autojen 3,1 prosenttia ja perävaunuyhdistelmien 2,1 prosenttia.

Kokonaisindeksin nousuun vaikuttivat erityisesti palkkojen korotukset, korkokustannusten kasvu ja kaluston kallistuminen. Kustannusten nousua hillitsi polttoaineiden halpeneminen viime vuoden heinäkuusta.

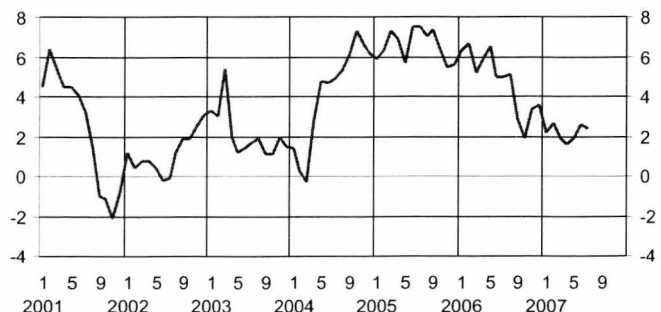
Maarakennuskustannusindeksi 2000=100



Maarakennusalan konekustannusindeksi 2000=100



Kuorma-autoliikenteen kustannusindeksi 2000=100, vuosimuutos %



Lähde: Tilastokeskus, Maarakennuskustannusindeksi, Maa- ja metsäalan konekustannusindeksi ja Kuorma-autoliikenteen kustannusindeksi
Tiedustelut: Maku ja Konekust. Toni Udd ja Kuormuri Anne Piistari (09) 17 341

Maa- ja vesirakennusalan työllisyys parani edelleen huhti-kesäkuussa

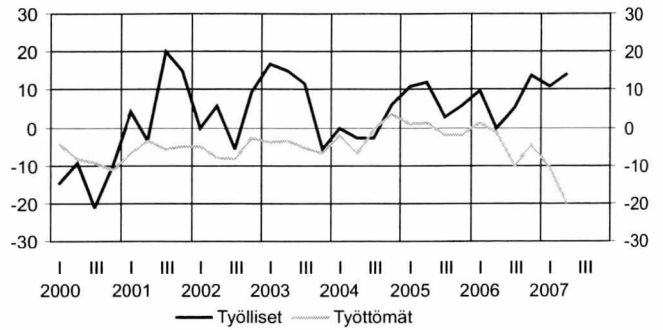
Maa- ja vesirakennusalan työllisten määrä kasvoi tämän vuoden toisella neljänneksellä 14 prosenttia vuoden 2006 vastaavaan aikaan verrattuna. Työllisten määrä on lisääntynyt vuosittain aina vuodesta 2001 alkaen. Ammattityövoimasta on tällä hetkellä lähes kaikilla rakennusyrityksillä puutetta. Sen arvioidaan jo estävän tuotannon laajentamisia.

Maa- ja vesirakennusalan työttömien määrä väheni toisella neljänneksellä 20 prosenttia edellisvuoden vastaavasta ajanjaksosta. Työttömien määrän väheneminen on jatkunut koko 2000 -luvun.

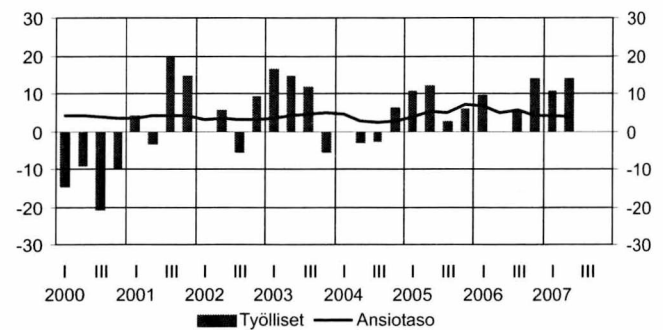
Avoimia työpaikkoja oli maa- ja vesirakennusosalalla tämän vuoden huhti-kesäkuussa puolet edellisvuotista enemmän. Avointen työpaikkojen määrä on moninkertaistunut 2000 -luvun alkuvuosiin verrattuna.

Maa- ja vesirakennusalan ansiotaso nousi tämän vuoden toisella neljänneksellä 3,9 prosenttia verrattuna vuoden 2006 vastaavaan aikaan. Nousuvauhti hidastui edelleen hieman. Ensimmäisellä neljänneksellä nousua oli 4,1 prosenttia. Ansiotaso on noussut parina viime vuonna runsaan 5 prosentin vuosivauhdilla.

Maa- ja vesirakennusalan työllisyys, vuosimuutos %



Maa- ja vesirakennusalan työlliset ja ansiotaso, vuosimuutos %



Maa- ja vesirakennusalan työllisyys ja ansiotaso

		Työlliset 1 000 henkeä	Vuosi- muutos %	Työttömät henkeä	Vuosi- muutos %	Avoimet työpaikat	Vuosi- muutos %	Ansiotasoindeksi		Vuosi- muutos %
								1995=100	2000=100	
2000	k.a.	27		1 088		20		120,4		3,9
2001	k.a.	30	11	1 029	-5	21	6	125,2		4,0
2002	k.a.	31	2	972	-6	30	46	129,2		3,2
2003	k.a.	33	8	924	-5	34	11	134,7	113,7	4,2
2004	k.a.	33	0	911	-1	55	63		117,3	3,2
2005	k.a.	36	9	908	0	80	45		123,4	5,2
2006	k.a.	38	6	881	-3	90	13		129,7	5,1
2004	I	28	0	1 253	-2	276	146		115,8	4,6
	II	33	-3	773	-7	150	1		117,1	2,8
	III	37	-3	630	-1	140	33		117,7	2,5
	IV	34	6	987	4	94	141		118,6	2,8
2005	I	31	11	1 264	1	440	59		120,1	3,7
	II	37	12	784	1	263	75		123,1	5,1
	III	38	3	618	-2	173	24		123,5	4,9
	IV	36	6	966	-2	80	-15		127,0	7,1
2006	I	34	10	1 278	1	353	-20		128,1	6,7
	II	37	0	773	-1	347	32		129,2	5,0
	III	40	5	555	-10	276	60		130,4	5,6
	IV	41	14	920	-5	100	25		132,3	4,2
2007	I	38	11	1 145	-10	401	14		133,4	4,1
	II	42	14	617	-20	519	50		134,3	3,9

k.a. = keskiarvo

Lähde: Tilastokeskus, Työvoimatutkimus ja Työministeriö

Tiedustelut: TK Kalle Sinivuori (09) 17 341ja Työministeriö, Työnvälitystilasto 010 60 4001

Maa-aineksen kuljetus lisääntyi viidenneksellä viime vuodesta

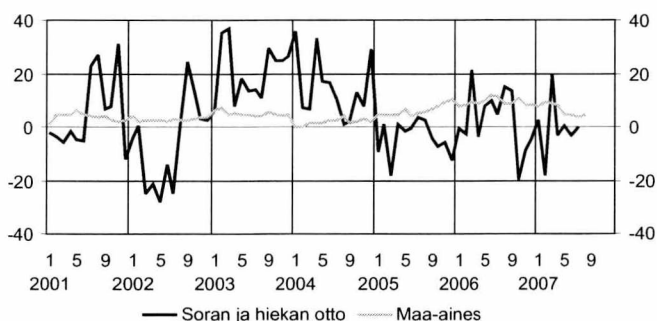
Kuluvan vuoden toisella neljänneksellä maa-aineksen kuljetus lisääntyi 23 prosenttia viime vuoden vastaavasta ajasta. Tammi-kesäkuussa kuljetukset kasvoivat 33 prosenttia. Tiedot ilmenevät kotimaan tieliikenteen tavarankuljetustilastosta.

Soran ja hiekan otto sen sijaan väheni huhti-kesäkuussa 2 prosenttia edellisvuotisesta. Vuoden alkupuol-

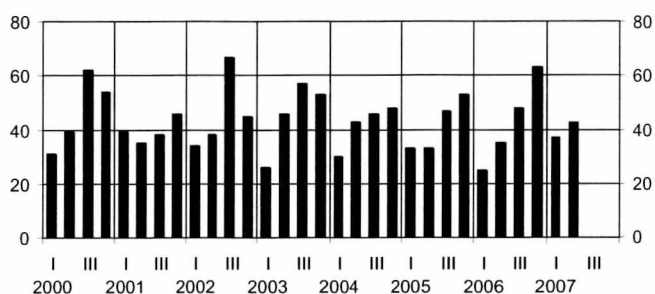
iskon aikana soran ja hiekan otto on supistunut prosentilla vuoden 2006 tammi-kesäkuusta. Tiedot on laskettu Teollisuustuotannon volyyymi-indeksiin työpäiväkorjatuista luvuista.

Maa-aineksen hinta kallistui rakennuskustannusindeksiin mukaan tämän vuoden huhti-kesäkuussa 6 prosenttia verrattuna vuoden 2006 vastaavaan aikaan. Hinnannousu on hieman hidastunut, sillä vielä tammi-maaliskuussa nousua oli 9 prosenttia edellisvuodesta.

Soran ja hiekan otto sekä maa-aineksen hinta, vuosimuutos, %



Maa-aineksen kuljetus tavaramäärä, milj. tonnia



Maa-ainekset

Teollisuustuotannon volyyymi-indeksi				Rakennuskustannusindeksi		Maa-aineksen kuljetus					
Vuosi	kk	Soraa ja hiekkaa otettu		Maa-aineksen hinta		Tavaramäärä, milj. tonnia					
		Työpäiväkorjatut luvut	Trendi	Alkuperäiset luvut	Vuosimuutos %	Vuosi/nelj.	I	II	III	IV	I-IV
		2000=100		2005=100							
2005		130,1		100,0		1995	35	54	59	52	200
2006		130,9		108,7	8,7	1996	23	25	55	61	164
2006	1	118,3	131,5	104,7	7,9	1997	23	34	55	54	166
	2	85,5	131,7	105,2	8,2	1998	33	45	55	45	177
	3	59,6	131,8	106,6	9,1	1999	26	46	61	54	187
	4	117,9	131,9	106,3	8,6	2000	31	39	62	54	186
	5	138,6	131,9	109,9	9,8	2001	39	35	38	46	158
	6	138,2	131,8	109,9	11,9	2002	34	38	67	45	184
	7	130,8	131,6	110,5	11,4	2003	26	46	57	53	182
	8	164,4	131,2	109,9	8,7	2004	30	43	46	48	167
	9	167,2	130,8	110,0	8,6	2005	33	33	47	53	166
	10	161,4	130,3	112,6	10,9	2006	25	35	48	63	171
	11	190,2	129,9	112,9	8,2	2007	37	43			
	12	98,7	129,6	113,1	8,3						
2007	1	118,8	129,5	112,7	7,6						
	2	67,7	129,5	115,1	9,4						
	3	72,2	129,4	115,9	8,7						
	4	114,5	131,5	115,9	8,5						
	5	139,5	131,6	115,9	4,8						
	6	133,4	131,7	115,9	4,7						
	7	130,6	131,7	115,3	3,8						

Lähde: Tilastokeskus, Teollisuustuotannon volyyymi-indeksi ja Rakennuskustannusindeksi, Tieliikenteen tavarankuljetustilasto

Tiedustelut: Pekka Hänninen, Sinikka Kanerva ja Sami Lahtinen (09) 17 341

Uudisrakentaminen jatkui vilkkaana toisella neljänneksellä

Luvanvaraisia rakennushankkeita käynnistettiin kuutiolla mitattuna huhti-kesäkuussa lähes saman verran kuin vastaavalla ajanjaksolla vuotta aiemmin. Valmistuneiden rakennusten kuutiomäärä kasvoi 6 prosenttia ja myönnettyjen rakennuslupienkin mukainen kuutiomäärä yli kolmanneksen edellisvuodesta. Asuinrakentaminen on hiipumassa, mutta uudisrakentamisen kasvua ylläpitää muun talonrakentamisen vilkastuminen. Erityisesti liike- ja toimistorakentaminen sekä teollisuus- ja varastorakentaminen ovat reilussa kasvussa. Lupamäärän voimakas kasvu ennakoii uudisrakentamisen säilyvän vilkkaana myös loppuvuonna

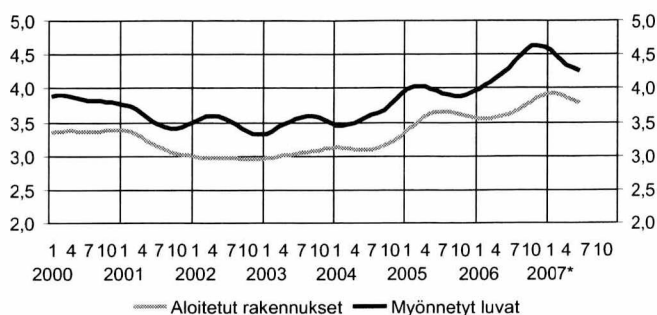
Asuinrakentaminen kääntynyt laskuun

Asuinrakentamisen vuosia jatkunut kasvu tasaantui vuonna 2006 ja on kääntynyt laskuksi alkuvuonna 2007. Tammi-kesäkuussa aloitettiin noin 16 000 uuden asunnon rakennustyöt, mikä on 2 200 asuntoa vähemmän kuin vastaavana ajanjaksona vuotta aiemmin. Omakotitaloasuntoja aloitettiin rakentamaan lähes saman verran kuin edellisvuonna, mutta rivitalo- ja kerrostaloasuntojen aloitukset vähenivät selvästi

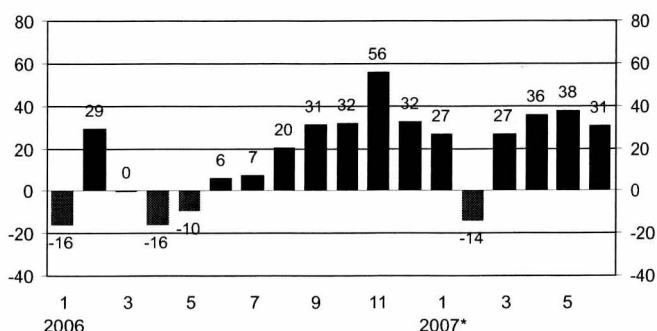
Muu talonrakentaminen vilkastuu

Muu kuin asuinrakentaminen on vilkastunut selvästi viime vuoden syksystä alkaen. Huhti-kesäkuussa muiden kuin asuinrakennuslupien mukainen kuutiomäärä kasvoi 53 prosenttia ja aloitettujen 6 prosenttia vuodentakaisesta. Muita kuin asuinrakennuksia myös valmistui 13 pro-

Myönnetty rakennusluvut ja aloitetut rakennukset, milj. m³, trendit



Myönnetty rakennusluvut, vuosimuutokset %



senttia enemmän kuin vuotta aiemmin. Suuret kasvuprosentit selittyvät vilkastuneella liike- ja toimistorakentamisella sekä teollisuus- ja varastorakentamisella

Talonrakentaminen

Rakennuksen käyttötarkoitus	Myönnetty rakennusluvut			Aloitettut rakennukset		
	2007*	2006	07/06 % 1)	2007*	2006	07/06 %
	milj. m ³			milj. m ³		
Kaikki rakennukset	30,03	28,45	24	23,84	22,03	8
Asuinrakennukset	8,01	9,75	-2	7,14	8,04	-11
Vapaa-ajan asuinrakennukset	0,75	0,83	3	0,60	0,58	3
Liike- ja toimistorakennukset	6,22	5,04	49	5,33	3,98	34
Liikenteen rakennukset	0,96	1,11	9	0,64	0,76	-16
Julkiset palvelurakennukset	1,35	1,46	10	1,09	1,17	-7
Teollisuus- ja varastorakennukset	8,21	5,73	67	6,24	4,58	36
Maatalousrakennukset	3,58	3,42	16	2,18	2,30	-5
Muut rakennukset	1,93	2,21	3	1,26	1,37	-8

1) Muutosprosentit on laskettu edellisen vuoden ennakkotietoihin vertaamalla.

Lähde: Tilastokeskus, Teollisuus ja rakentaminen

Tiedustelut: Paula Salminen (09) 17 341

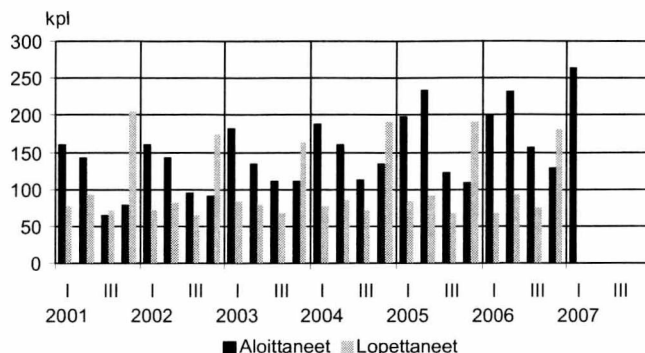
Aloittaneiden maa- ja vesirakennusyritysten määrä lisääntyi alkuvuodesta

Aloittaneiden maa- ja vesirakennusyritysten määrä kasvoi tammi-maaliskuussa 2007 kolmanneksella edellisvuoden vastaavasta ajanjaksosta. Yrityksiä aloitettiin yli 260. Aloitukset ovat lisääntyneet merkittävästi vuoden 2006 heinä-syyskuusta lähtien.

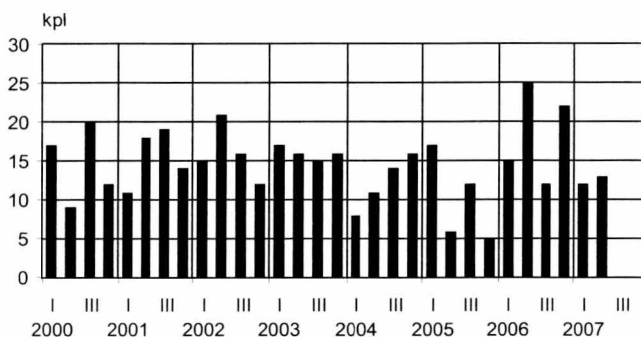
Vuoden 2006 viimeisellä neljänneksellä lopetettiin 181 maa- ja vesirakennusalan yritystä. Määrä on 2 prosenttia edellisvuotista pienempi. Koko vuonna 2006 lopetettiin 185 maa- ja vesirakennusalan yritystä mikä on 3 prosenttia vähemmän kuin vuonna 2005.

Maa- ja vesirakennusyritysten vireille pantuja konkurssseja oli tämän vuoden toisella neljänneksellä 13. Määrä on lähes puolet pienempi kuin edellisvuonna. Tammi-kesäkuun aikana on pantu vireille 25 konkurssia. Vuoden 2006 vastaava määrä oli 40.

Maa- ja vesirakennusalan aloittaneet ja lopettaneet yritykset



Maa- ja vesirakennusalan vireille pannut konkurssit



Maa- ja vesirakennusalan aloittaneet ja lopettaneet yritykset sekä vireille pannut konkurssit

	Aloittaneet kpl ¹⁾	Vuosi-muutos %	Lopettaneet kpl ¹⁾	Vuosi-muutos %	Konkurssit kpl	Vuosi-muutos %
2000	515	4	400	-9	58	-11
2001	449		447		62	7
2002	492	10	393	-12	64	3
2003	541	10	393	0	64	0
2004	598	11	426	8	49	-23
2005	666	11	431	1	40	-18
2006	714	7			74	85
2005	I	199	82	8	17	113
	II	233	88	4	6	-45
	III	122	66	-6	12	-14
	VI	108	185	-3	5	-69
2006	I	200	68	-17	15	-12
	II	232	94	7	25	317
	III	157	75	14	12	0
	IV	129	181	-2	22	340
2007	I	264			12	-20
	II				13	-48

1) Aloittaneet ja lopettaneet yritykset -tilaston perusta muuttui toukokuussa 2007. Aiemmin tiedot johdettiin yritysrekisteriin merkittyjen aloitus- ja lopetustietojen pohjalta. Uudessa menetelmässä tiedot tuotetaan Verohallinnon rekisteritietojen pohjalta. Tämän lisäksi tilaston kohdejoukko on laajentunut. Tarkemmat tiedot muutoksesta tilaston kotisivulla tilastokeskus.fi/til/aly. Uudet sarjat alkavat vuodesta 2001.

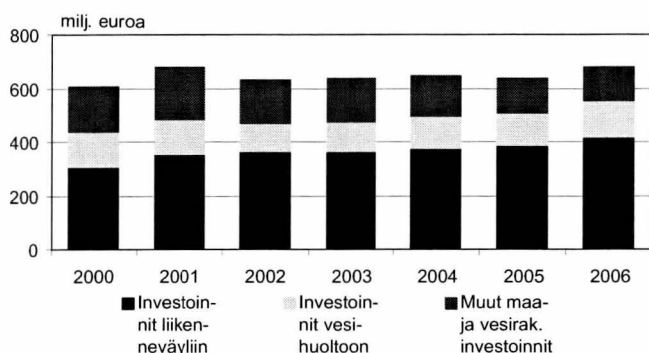
Lähde: Tilastokeskus, Yritystietopalvelu ja Oikeus

Tiedustelut: YTR Marketta Kaskirinne-Salo ja konkurssit Kimmo Moisio (09) 17 341

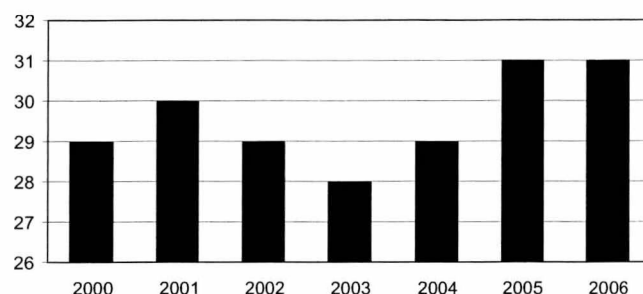
Kuntien investoinnit maa- ja vesirakentamiseen kasvoivat 6 prosenttia vuonna 2006

Kuntien investoinnit kiinteisiin rakenteisiin ja laitteisiin vuonna 2006 olivat 681 miljoonaa euroa. Tämä on reilut 6 prosenttia enemmän kuin edellisvuonna. Osuus kuntien kaikista investoinneista pysyi ennallaan 31 prosentissa.

Kuntien maa- ja vesirakennusinvestoinnit



Maa- ja vesirakennusinvestointien osuus kuntien kaikista investoinneista, %



Kuntien investoinnit kiinteisiin rakenteisiin ja laitteisiin

	Yhteensä		Siitä:			
	milj. €	Osuus kaikista investoinneista, %	Investoinnit liikenneväyliin	Osuus mvr-investoinneista, %	Investoinnit vesihuoltoon	Osuus mvr-investoinneista, %
1995	529	32	249	47	134	25
1996	541	29	252	47	165	30
1997 ¹⁾	528	30	268	51	116	22
1998	502	28	251	50	110	22
1999	533	29	280	53	108	20
2000	609	29	306	50	132	22
2001	682	30	354	52	128	19
2002	634	29	364	57	106	17
2003	639	28	364	57	111	17
2004	651	29	372	57	121	19
2005	639	31	383	60	119	19
2006	681	31	418	61	132	19

1) Vuodesta 1997 alkaen luvuissa ei ole mukana Ahvenanmaan tietoja

Kiinteät rakenteet ja laitteet sisältävät mm. maarakenteiden eli katujen, teiden pysäköintialueiden, siltojen sekä puistojen ja virkistysalueiden hankintamenot pl. maapohjan hankintamenot, vesirakenteiden eli patojen, kanavien ja altaiden hankintamenot, johtoverkostojen ja niiden laitteiden hankintamenot sekä muiden kiinteiden koneiden ja laitteiden hankintamenot, jotka eivät ole rakennuksen hankintamenoa. Myös vastaavien rakenteiden ja laitteiden perusparannusmenot.

Luvuissa ei ole mukana kirjanpidollisesti eriytettyjä liikelaitoksia.

Lähde: Tilastokeskus, Kuntien ja kuntayhtymien talous- ja toimintatilastot

Tiedustelut: Erika Saastamoinen (09) 17 341

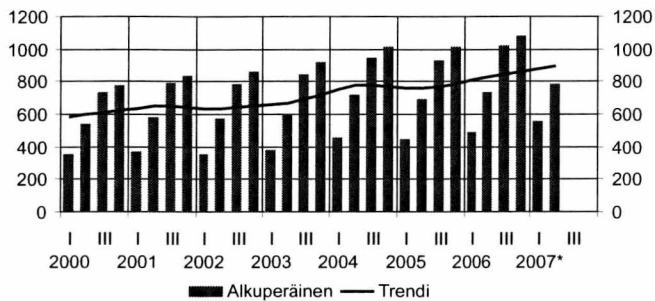
Investoinnit maa- ja vesirakentamiseen kasvoivat huhti-kesäkuussa 7 prosenttia

Investoinnit maa- ja vesirakentamiseen kasvoivat 2007 huhti-kesäkuussa runsaat 7 prosenttia edellisen vuoden vastaavasta ajanjaksosta. Kasvu oli hieman hitaampaa

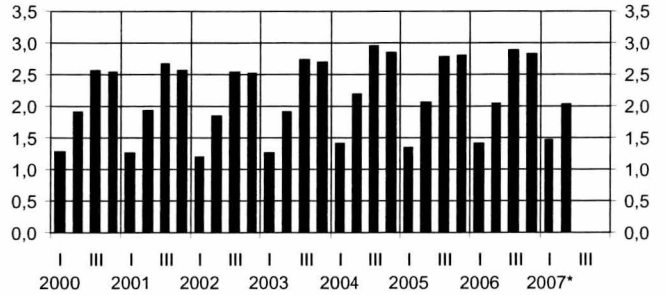
kuin ensimmäisellä neljänneksellä, jolloin se oli lähes 14 prosenttia. Maa- ja vesirakennusinvestoinnit ovat kasvaneet vuoden 2005 loppuvuodesta lähtien.

Maa- ja vesirakennusinvestointien osuus BKT:stä oli huhti-kesäkuussa tasan 2 prosenttia ja osuus koko rakentamisen investoinneista oli reilut 15 prosenttia.

Maa- ja vesirakennusinvestoinnit, milj. euroa



Maa- ja vesirakentamisen osuus BKT:stä, %



Maa- ja vesirakennusinvestoinnit käyvin hinnoin, milj. euroa

Vuosi	Nelj.	Alkuperäinen sarja	Trendi	Vuosimuutos %	Maa- ja vesirakennusinvestointien osuus BKT:stä, %	Osuus koko rakentamisen investoinneista, %
2002	I	357	638	-5,1	1,2	8,8
	II	576	636	-1,7	1,8	16,5
	III	787	642	-1,1	2,5	21,4
	IV	858	650	2,4	2,5	20,2
2003	I	379	658	6,2	1,3	9,6
	II	599	670	4,0	1,9	17,1
	III	848	690	7,8	2,7	22,1
	IV	921	722	7,3	2,7	20,6
2004	I	453	755	19,5	1,4	10,8
	II	720	777	20,2	2,2	18,8
	III	949	781	11,9	3,0	23,2
	IV	1 010	772	9,7	2,9	21,3
2005	I	445	762	-1,8	1,3	10,1
	II	692	760	-3,9	2,1	16,7
	III	926	771	-2,4	2,8	20,1
	IV	1 017	789	0,7	2,8	19,1
2006	I	494	809	11,0	1,4	9,4
	II	733	828	5,9	2,0	16,3
	III	1 022	847	10,4	2,9	21,1
	IV	1 085	866	6,7	2,8	19,4
2007	I	561	882	13,6	1,5	9,7
	II	786	895	7,2	2,0	15,3

Tiedot ovat kansantalouden tilinpidosta, joka perustuu Euroopan tilinpitäjärjestelmään. Perusvuosi on 2000.

Lähde: Tilastokeskus, Kansantalouden tilinpito

Tiedustelut: Tarja Husso (09) 17 341

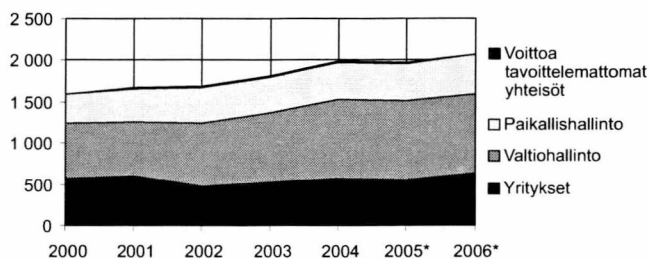
Liikenneinfrastruktuuri-investoinnit kasvoivat 5 prosenttia vuonna 2006

Liikenneinfrastruktuuri-investointeja tehtiin kaikkiaan reilun 2 miljardin euron edestä vuonna 2006. Tämä on yli 5 prosenttia edellisvuotista enemmän. Liikenneinfrastruktuuri-investointien osuus BKT:stä oli 1,2 prosenttia. Osuus on pysynyt lähes vakiona vuodesta 1995 vaihdellen 1,2 ja 1,4 prosentin välillä.

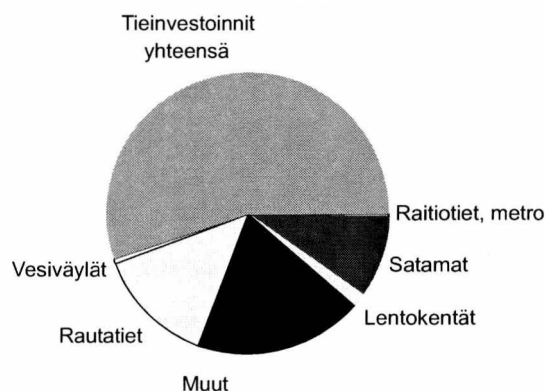
Yritysten liikenneinfrastruktuuri-investoinnit vuonna 2006 olivat 636 miljoonaa euroa, josta noin puolet oli televerkkoinvestointeja. Yritysten investoinnit kasvoivat 14 prosenttia vuodesta 2005. Valtionhallinnon liikenneinfrastruktuuri-investoinnit: tiet, rautatiet ja vesiväylät, olivat 959 miljoonaa euroa. Taso oli sama kuin edellisvuonna. Paikallishallinnon liikenneinfrastruktuuri-investoinnit olivat 470 miljoonaa euroa, jossa oli kasvua 6 prosenttia verrattuna vuoteen 2005.

Vuosien 2005 ja 2006 tiedot ovat vielä ennakkollisia.

Liikenneinfrastruktuuri-investoinnit käyvin hinnoin, milj. euroa



Liikenneinfrastruktuuri-investoinnit 2006



Liikenneinfrastruktuuri-investoinnit käyvin hinnoin, milj. euroa

Sektori:	2000	2001	2002	2003	2004	2005*	2006*
Yritykset	566	611	476	533	567	557	636
Raitiotiet, metro jne	8	9	12	14	10	8	6
Vesiväylät	1	1	1	1	1	1	1
Satamat	34	30	34	65	97	126	195
Lentokentät	25	31	12	7	12	18	33
Muut	498	540	417	446	447	404	401
Siitä: Televerkko	472	502	391	438	425	363	360
Valtiohallinto	669	644	770	834	968	958	959
Tiet	395	406	496	493	569	606	664
Rautatiet	270	225	257	328	395	349	284
Vesiväylät	4	13	17	13	4	3	11
Paikallishallinto	355	408	431	433	440	443	470
Tiet	355	408	431	433	440	443	470
Voittoa tavoittelemattomat yhteisöt	5	7	7	10	13	13	13
Tiet	5	7	7	10	13	13	13
Yhteensä	1 595	1 670	1 684	1 810	1 988	1 971	2 078
Liikenneinfrastruktuuri-investointien osuus BKT:stä, %	1,2	1,2	1,2	1,2	1,3	1,3	1,2
Osuus BKT:sta pl. Televerkko %	0,8	0,8	0,9	0,9	1,0	1,0	1,0

Infrastruktuuri-investointien arvot on laskettu kansantalouden tilinpidon kiinteän pääoman bruttomuodostuksen mukaisesti laskemalla yhteen liikenteen toimialojen maa- ja vesirakennustoiminnan kiinteiden varojen hankinnat ja vähentämällä niistä kiinteiden varojen vastikeelliset luovutukset. Investointien osuudet on laskettu markkinahintaisesta bruttokansantuotteesta.

Lähde: Tilastokeskus, Kansantalouden tilinpito

Tiedustelut: Lotta Sjöblom (09) 17 341

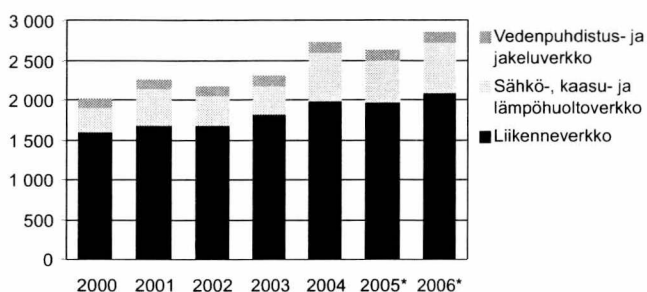
Energia- vesi- ja liikenneverkkoinvestoinnit kasvoivat 8 prosenttia vuonna 2006

Energia- vesi- ja liikenneverkkoinvestointeja tehtiin 2,8 miljardin euron edestä vuonna 2006. Euromäärä on reilut 8 prosenttia suurempi kuin vuonna 2005. Suurin osa, 73 prosenttia, kohdistui liikenneverkkoinvestointiin.

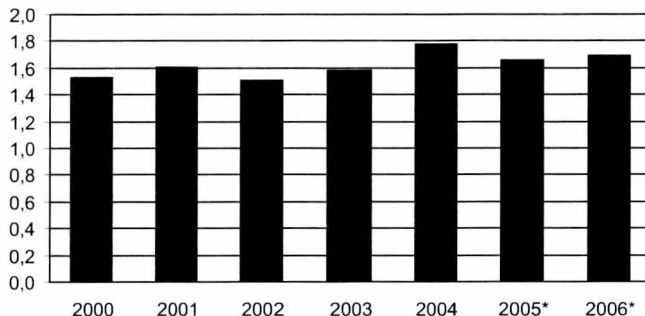
Sähkö-, kaasu- ja lämpöhuoltoverkkoinvestointeihin kohdistui 22 prosenttia euroista ja vedenpuhdistus- ja jakeluverkkoon 4,5 prosenttia.

Energia- vesi- ja liikenneverkkoinvestointien osuus BKT:stä oli 1,7 prosenttia vuonna 2006. Osuus on pysynyt vuodesta 1995 tasaisesti 1,5 ja 1,8 prosentin välillä.

Energia-, vesi- ja liikenneverkkoinvestoinnit käyvin hinnoin, milj. euroa



Energia-, vesi- ja liikenneverkkoinvestointien osuus BKT:stä, %



Energia- vesi- ja liikenneverkkoinvestoinnit käyvin hinnoin, milj. euroa

	2000	2001	2002	2003	2004	2005*	2006*
Sähkö-, kaasu- ja lämpöhuoltoverkko	307	463	370	365	602	523	632
Veden puhdistus- ja jakeluverkko	121	118	114	136	132	127	129
Liikenneverkko	1 595	1 670	1 684	1 810	1 988	1 971	2 078
yhteensä	2 023	2 251	2 168	2 311	2 722	2 621	2 839
prosenttia BKT:stä	1,5	1,6	1,5	1,6	1,8	1,7	1,7

Energia- vesi- ja liikenneverkkoinvestoinnit vuoden 2000 hinnoin, milj. euroa

	2000	2001	2002	2003	2004	2005*	2006*
Sähkö-, kaasu- ja lämpöhuoltoverkko	307	448	353	339	581	498	594
Veden puhdistus- ja jakeluverkko	121	114	108	125	127	121	121
Liikenneverkko	1 595	1 612	1 602	1 674	1 920	1 876	1 955
yhteensä	2 023	2 174	2 063	2 138	2 628	2 495	2 670

Kiinteähintaiset energia-, vesi- ja liikenneverkkoinvestoinnit kuvaavat ko. investointien volyymin kehitystä. Käypähintaiset luvut sisältävät volyymin muutoksen lisäksi hinnan muutoksen.

Lähde: Tilastokeskus, Kansantalouden tilinpito

Tiedustelut: Raii Broas (09) 17 341

Valtion talousarviot

EHDOTUS VUODEN 2008 TALOUSARVIOKSI

TIELAITOS

Arviomääräraha

	Valmis	Sopimusvaltuus	Arvioitu käyttö	Määräraha v. 2008	Rahoitustarve myöhemmin	
		milj. euroa	milj. euroa	milj. euroa	milj. euroa	
Keskeneräiset tiehankkeet						
E 18	Lohja—Lohjanharju	2005	58,9	57,4	1,5	–
Vt 13	Nuijamaan raja-aseman tieyhteys	2005	14,5	13,7	0,8	–
Mt 100	Hakamäentie, Helsinki	2009	100,0	48,4	33,0	18,6
Vt 3	Tampereen läntinen kehätie, 2. rakennusvaihe	2008	57,0	27,0	30,0	–
Vt 20	Hintta—Korvenkylä, Oulu	2008	25,7	–	–	25,7
Vt 2	Vihti—Pori	2009	55,0	34,0	18,0	3,0
Vt 6	Lappeenranta—Imatra	2010	177,0	5,0	20,0	152,0
Mt 101	Kehä I, Turunväylä-Vallikallio	2011	164,7	3,0	–	161,7
Vt 4	Lusi-Vaajakoski	2010	75,0	4,3	16,5	54,2
Kt 51	Kirkkonummi-Kivenlahti		48,0	2,0	–	46,0
Vt 14	Savonlinnan keskusta		59,0	2,0	–	57,0
Vt 4	Kemin kohta ja sillat	2009	74,0	1,0	33,0	40,0
Uudet tiehankkeet						
E18	Vaalimaan rekkaparkkialue	2008	24,0	–	24,0	–
Tiehankkeet yhteensä			932,8	197,8	176,8	558,2

Tieverkon jälkirahoitus- ja kokonaisrahoitushankkeet (siirtomääräraha 3 v)

	Valmis	Sopimusvaltuus	Budjetoitu määräraha aiemmin	Määräraha v. 2007	Rahoitustarve myöhemmin	
		milj. euroa	milj. euroa	milj. euroa	milj. euroa	
Keskeneräiset tiehankkeet						
Jälkirahoitushanke						
Vt 4	Järvenpää—Lahti	1999	252,3	143,3	19,4	89,6
Elinkaarirahoitushanke						
E 18	Muurla—Lohja	2009	700,0	5,6	5,9	688,5
Yhteensä			952,3	148,9	25,3	778,1

RATAHALLINTOKESKUS

Eräät ratahankkeet (arviomääräraha)

	Valmis	Sopimusvaltuus	Arvioitu käyttö	Määräraha v. 2007	Rahoitustarve myöhemmin	
		milj. euroa	milj. euroa	milj. euroa		
Keskeneräiset hankkeet						
	Ilmalan ratapiha	2010	100,0	35,0	25,0	40,0
	Seinäjoki-Oulu palvelutason parantaminen, I vaihe	2009	110,0	3,0	54,0	53,0
	Lahti-Luumäki palvelutason parantaminen	2011	185,0	5,0	65,0	115,0
	Keski-Pasilan palvelutason parantaminen	2010	39,2	0,5	2,0	36,7
	Talvivaaran kaivoshanke	2010	48,8	–	–	48,8

Lähde: Hallituksen ehdotus vuoden 2008 talousarvioksi

Postitus
2 lk kirje

Port Payé
Finlande
126676

Suomen
Posti Oyj

Rakentaminen 2007
Byggandet
Construction

Myynti:

Tilastokeskus,
markkinointipalvelut
PL 4C
00022 TILASTOKESKUS
Puh. (09) 1734 2011
Faksi (09) 1734 2500
myynti@tilastokeskus.fi
www.tilastokeskus.fi

Käyntiosoite:

Työpajankatu 13
00580 Helsinki

ISSN 1456–8152 (print)
ISSN 1795–4541 (pdf)

Tuotenumero 3191 (print)
Tuotenumero 3192 (pdf)
AE