

# Tuottajahintaindeksit

Producentprisindex - Producer price indices  
1993, Marraskuu - November - November

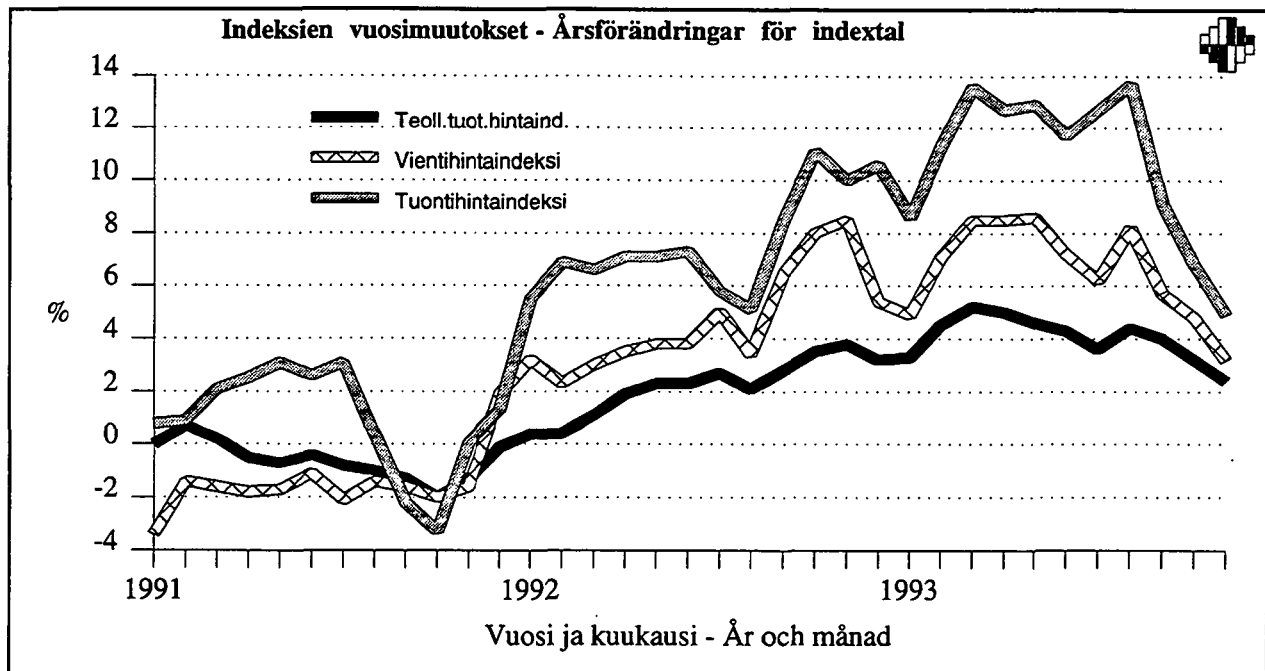
Julkaistavissa klo 7.00  
Får publiceras kl. 7.00  
May be released at 7 a.m.

17.12.1993

	1993 Marraskuu November	1993:10- 1993:11 %	1992:11- 1993:11 %
<b>Kokonaisindeksit 1990 = 100</b> <b>Totalindex</b>			
Tukkuhintaindeksi - Partiprisindex	108.1	-0,3	3,5
Teollisuuden tuottajahintaindeksi - Producentprisindex för industrin	105.6	-0,5	2,4
Kotimarkkinoiden perushintaindeksi - Basprisindex för hemmamarknadsvaror	104.7	-0,2	2,1
Vientihintaindeksi - Exportprisindex	109.9	-0,8	3,2
Tuontihintaindeksi - Importprisindex	118.9	-0,8	4,9

**Kokonaisindeksit 1949 = 100**  
**Totalindex**

Tukkuhintaindeksi - Partiprisindex	1545
Tuotannon hintaindeksi - Produktionsprisindex	1521
Viennin hintaindeksi (fob) - Exportprisindex	1526
Tuonnin hintaindeksi (cif) - Importprisindex	1182



**Tuottajahintaindeksit 1990 = 100, indeksiluvut ja vuosimuutokset**  
**Producentprisindex 1990 = 100, indextalen och årsförändringar**  
**Producer price indices 1990 = 100, indexnumbers and year-on-year changes**

Vuosi ja kuukausi År och månad Year and month	Tukkuhintaaindeksi		Teollisuuden tuottajahintaindeksi		Kotimarkkinoiden perushintaindeksi		Vientihintaaindeksi		Tuontihintaaindeksi	
	Partiprisindex		Producentprisindex för industrin		Basprisindex för hemmamarknadsvaror		Exportprisindex		Importprisindex	
	Wholesale price index		Producer price index for manufactured products		Basic price index for domestic supply		Export price index		Import price index	
	Indeksi	%/v	Indeksi	%/v	Indeksi	%/v	Indeksi	%/v	Indeksi	%/v
	Index	%/år	Index	%/år	Index	%/år	Index	%/år	Index	%/år
	Index	%/year	Index	%/year	Index	%/year	Index	%/year	Index	%/year
1991	100.3	0,3	99.4	-0,6	100.0	0,0	98.5	-1,5	100.9	0,9
1992	103.0	2,6	101.6	2,2	101.4	1,4	103.1	4,7	108.6	7,6
1992										
1	101.8	0,9	100.1	0,4	100.7	0,1	101.2	3,2	106.1	5,5
2	102.1	1,3	100.2	0,4	100.8	0,5	101.2	2,3	106.3	6,9
3	102.2	1,7	100.5	1,1	100.9	0,8	101.4	3,0	106.5	6,6
4	102.6	2,3	101.0	1,9	101.3	1,3	101.8	3,5	107.4	7,1
5	102.8	2,6	101.4	2,3	101.3	1,4	102.2	3,8	107.5	7,1
6	102.7	2,8	101.6	2,3	101.2	1,4	102.7	3,8	107.7	7,3
7	102.7	2,6	101.8	2,7	101.1	1,2	102.9	5,0	106.6	5,8
8	102.3	2,4	101.2	2,1	100.9	1,2	101.5	3,4	106.1	5,1
9	103.0	3,1	102.0	2,8	101.4	1,7	104.5	6,5	109.4	8,5
10	104.1	3,8	102.8	3,5	102.4	2,5	105.7	8,0	112.2	11,1
11	104.5	4,1	103.1	3,8	102.6	2,6	106.5	8,5	113.4	10,0
12	104.7	3,8	103.1	3,2	102.6	2,6	106.1	5,4	114.1	10,6
1993										
1	105.6	3,8	103.4	3,3	103.1	2,4	106.2	4,9	115.3	8,6
2	106.8	4,6	104.7	4,5	104.3	3,5	108.4	7,1	118.3	11,3
3	108.1	5,8	105.7	5,2	105.2	4,2	110.0	8,5	121.0	13,6
4	108.4	5,6	106.1	5,0	105.3	4,0	110.5	8,5	121.0	12,7
5	108.0	5,1	106.0	4,6	105.1	3,8	111.0	8,6	121.3	12,9
6	107.9	5,0	106.0	4,3	105.1	3,8	110.1	7,2	120.4	11,7
7	108.0	5,1	105.5	3,6	105.0	3,9	109.3	6,2	120.2	12,7
8	108.1	5,7	105.6	4,4	105.0	4,1	109.8	8,2	120.7	13,7
9	108.2	5,0	106.1	4,0	105.1	3,6	110.5	5,7	119.4	9,1
10	108.5	4,2	106.1	3,2	104.9	2,5	110.7	4,8	119.9	6,8
11	108.1	3,5	105.6	2,4	104.7	2,1	109.9	3,2	118.9	4,9
12										

**Tuottajahintaindeksit 1949 = 100, indeksiluvut – Producentprisindex 1949 = 100, indextalen**

Vuosi ja kuukausi År och månad	Tukkuhintaaindeksi	Tuotannon hintaind.	Viennin hintaindeksi	Tuonnin hintaindeksi
	Partiprisindex	Produktionsprisindex	(fob) Exportprisindex	(cif) Importprisindex
1991	1443	1431	1371	1006
1992	1475	1467	1440	1078
1993				
1	1509	1490	1474	1145
2	1526	1509	1505	1175
3	1545	1522	1528	1202
4	1548	1529	1534	1202
5	1542	1528	1541	1205
6	1541	1527	1530	1196
7	1543	1520	1519	1194
8	1544	1522	1525	1199
9	1546	1528	1534	1186
10	1549	1528	1538	1191
11	1545	1521	1526	1182
12				

**Tukkuhintaaindeksi 1990=100 - Partiprisindex 1990=100**  
**Wholesale price index 1990=100**

TAVARARYHMÄT NACE-TOL:N MUKAAN VARUGRUPPER ENLIGT NACE-NI COMMODITY GROUPS ACCORDING TO NACE	KOTIMAISET TAVARAT INHEMSKA VAROR DOMESTIC GOODS	TUONTI- TAVARAT IMPORT- VAROR IMPORT GOODS	YHTEENSÄ TOTALT TOTAL		% -MUUTOKSET %-FÖRÄNDRINGAR PERCENTAGE CHANGES	
			1993:11	1993:10	1993:10- 1993:11	1992:11- 1993:11
A - E KOKONAISINDEKSI - TOTALINDEX	103.9	117.3	108.1	108.5	-0.3	3.5
01 MAATALOUSTUOTTEET JORDBRUKSPRODUKTER	97.0	116.0	99.3	99.4	-0.0	-0.3
02 METSÄTALOUSTUOTTEET SKOGSBRUKSPRODUKTER	72.0	86.2	72.8	72.4	0.6	-3.2
C MINERAALIT - MINERAL	93.1	102.6	100.9	100.9	-0.0	-1.3
CA ENERGIAMINERAALIT - ENERGIMINERAL		98.8	98.9	101.8	-2.9	-3.6
D TEOLLISUUSTUOTTEET INDUSTRIPRODUKTER	106.1	119.0	110.7	111.2	-0.5	3.9
DA ELINTARVIKKEET, JUOMAT & TUPAKKA LIVSMEDEL, DRYCKER & TOBAK	106.8	108.5	106.9	106.8	0.1	1.7
DB TEKSTIILIT JA VAATTEET TEXTILIER OCH KLÄDER	111.7	111.9	111.8	112.0	-0.2	4.2
DD PUUTAVARA JA PUUTUOTTEET TRÄ OCH VAROR AV TRÄ	91.3	120.6	92.4	94.6	-2.3	0.8
21 SELLULOOSA, PAPERI & PAPERITUOTT. CELLULOSA, PAPPER & PAPPERSVAROR	88.3	119.0	90.5	90.6	-0.1	-3.0
22 KUSTANNUS- JA PAINOTUOTTEET FÖRLAGSARTIKLAR OCH GRAFISKA PROD	105.0		108.2	108.1	0.1	3.3
232 ÖLJYTUOTTEET - PETROLEUMPRODUKTER	125.4	129.0	126.2	128.8	-2.0	8.2
DG KEMIKAALIT & KEMIALLISET TUOTTEET KEMIKALIER & KEMISKA PRODUKTER	107.2	111.3	109.1	109.1	-0.1	3.2
DH KUMI- JA MUOVITUOTTEET GUMMI- OCH PLASTVAROR	111.3	119.1	115.5	115.3	0.2	3.7
DI EI-METALLISET MINERAALITUOTTEET ICKE-METALLISKA MINERALISKA PROD.	100.1	115.3	102.0	101.9	0.0	-0.6
27 PERUSMETALLIT BASMETALLER	104.1	108.4	105.6	111.6	-5.4	1.8
271 RAUTA, TERÄS JA RAUTASEOKSET JÄRN, STÅL OCH FERROLEGERINGAR	110.0	94.0	104.8	114.2	-8.3	4.3
274 MUUT KUIN RAUTAMETALLIT ANDRA METALLER ÄN JÄRN	93.7	113.7	100.4	104.9	-4.3	-3.4
28 METALLITUOTTEET - METALLVAROR	103.1	134.2	111.8	111.8	-0.0	5.6
DK KONEET JA LAITTEET MASKINER OCH UTRUSTNING	112.7	127.8	121.6	121.6	-0.0	6.7
DL SÄHKÖTEKNISET TUOTTEET JA OPTISET LAITTEET	99.2	113.4	109.1	109.0	0.0	5.6
DM EL- OCH OPTIKPRODUKTER KULKUNEUVOT - TRANSPORTMEDEL	121.2	124.9	124.0	123.5	0.5	8.1
E SÄHRÖ, KAASU, LÄMPÖ JA VESI EL, GAS, VÄRME OCH VATTEN	111.7		111.2	110.5	0.6	5.6
401 SÄHRÖ - EL	110.9		110.3	109.5	0.7	5.2
KÄYTTÖTARKOITUS - ANVÄNDNINGSSYFTE						
1 RAAKA-AINEET & TUOT.HYÖDYKKEET RÅVAROR & PROD.FÖRNÖDENHETER	100.3	119.3	105.2	105.7	-0.4	3.3
2 KULUTUSTAVARAT KONSUMTIONSVAROR	110.2	117.0	112.4	112.6	-0.2	3.7
3 INVESTOINTITAVARAT INVESTERINGSVAROR	106.6	113.2	110.5	110.5	0.0	3.6

**Tukkuhintaaindeksi 1990=100** mittaa Suomessa käytettävien tavaroiden verollisten hankintahintojen kehitystä. Indeksiin sisältyy sekä kotimaisia tavaroita että tuontitavaroita. Tukkuhintaaindeksi sisältää liikevaihtoveron ja muut välilliset verot. Kotimaisten tavaroiden tukkuhinta on tehtaan hinta + liikevaihtovero ja muut välilliset verot. Tuontitavaroiden tukkuhinta on tuonnin cif-hinta + tullit, tuontimaksut, tasausvero + liikevaihtovero ja muut välilliset verot. **Tukkuhintaaindeksi vastaa kysymykseen: Miten kotimaassa käytettävien tavaroiden verolliset hankintahinnat ovat kehittyneet.**

**Partiprisindex 1990=100** mäter utvecklingen för de skattebelagda anskaffningspriserna på varor som används i Finland. Indexet omfattar både inhemska varor och importvaror. Partiprisindexet inbegriper omsättningsskatt och andra indirekta skatter. Partipriset på inhemska varor är fabrikspriset + omsättningsskatt och andra indirekta skatter. Partipriset på importvaror är cif-priset + tullar, importavgifter, utjämningskatt + omsättningsskatt och andra indirekta skatter. **Partiprisindexet anger hur de skattebelagda anskaffningspriserna på varor som används i hemlandet har utvecklats.**

**Teollisuuden tuottajahintaindeksi 1990=100 - Producentprisindex för industrin 1990=100**  
**Producer price index for manufactured products 1990=100**

TAVARARYHMÄT NACE-TOL:N MUKAAN VARUGRUPPER ENLIGT NACE-NI COMMODITY GROUPS ACCORDING TO NACE	KOTIMARK- KINATAVARAT HEMMAMARK- NADSVAROR DOMESTIC GOODS	VIENTI- TAVARAT EXPORT- VAROR EXPORT GOODS	YHTEENSÄ TOTALT TOTAL		%MUUTOKSET %-FÖRÄNDRINGAR PERCENTAGE CHANGES	
			1993:11	1993:10	1993:10- 1993:11	1992:11- 1993:11
C - E KOKONAINDEKSI - TOTALINDEX	104.0	109.4	105.6	106.1	-0.5	2.4
C MINERAALIT - MINERAL	91.2		93.2	93.9	-0.8	-1.1
D TEOLLISUUSTUOTTEET INDUSTRIPRODUKTER	102.9	109.4	105.1	105.7	-0.5	2.0
DA ELINTARVIKKEET, JUOMAT & TUPAKKA LIVSMEDEL, DRYCKER & TOBAK	102.6	110.2	102.8	102.7	0.1	0.3
DB TEKSTIILIT JA VAATTEET TEXTILIER OCH KLÄDER	112.3	119.0	114.3	114.7	-0.4	2.3
DD PUUTAVARA JA PUUTUOTTEET TRÄ OCH VAROR AV TRÄ	90.1	104.1	95.7	98.8	-3.1	-2.2
21 SELLULOOSA, PAPERI & PAPERITUOTT. CELLULOOSA, PAPPER & PAPPERSVAROR	86.8	99.7	95.7	96.3	-0.6	-1.7
22 KUSTANNUS- JA PAINOTUOTTEET FÖRLAGSARTIKLAR OCH GRAFISKA PROD	106.2		106.6	106.5	0.1	1.9
232 ÖLJYTUOTTEET - PETROLEUMPRODUKTER	101.5		105.3	108.5	-3.0	3.5
DG KEMIKAALIT & KEMIALLISET TUOTTEET KEMIKALIER & KEMISKA PRODUKTER	109.1	110.4	109.4	109.5	-0.1	4.1
DH KUMI- JA MUOVITUOTTEET GUMMI- OCH PLASTVAROR	109.3	110.6	109.7	109.6	0.1	1.2
DI EI-METALLISET MINERAALITUOTTEET ICKE-METALLISKA MINERALISKA PROD.	100.7	162.4	106.9	106.8	0.1	1.6
27 PERUSMETALLIT BASMETALLER	102.6	108.5	105.1	107.1	-1.9	4.5
271 RAUTA, TERÄS JA RAUTASEOKSET JÄRN, STÅL OCH FERROLEGERINGAR	108.1	116.4	111.8	112.5	-0.6	11.7
274 MUUT KUIN RAUTAMETALLIT ANDRA METALLER ÄN JÄRN	92.8	99.0	95.5	100.0	-4.5	-5.1
28 METALLITUOTTEET - METALLVAROR	103.4	135.8	108.5	108.3	0.2	3.9
DK KONEET JA LAITTEET MASKINER OCH UTRUSTNING	112.5	125.8	119.1	118.9	0.2	6.2
DL SÄHKÖTEKNISET TUOTTEET JA OPTISET LAITTEET	99.5	110.5	105.6	106.0	-0.4	5.9
DM EL- OCH OPTIKPRODUKTER KULKUNEUVOT - TRANSPORTMEDEL	120.2	106.6	113.2	113.5	-0.2	4.0
E SÄHKÖ, KAASU, LÄMPÖ JA VESI EL, GAS, VÄRME OCH VATTEN	110.5		110.5	110.3	0.1	5.9
<b>KÄYTTÖTARKOITUS - ANVÄNDNINGSSYFTE</b>						
1 RAAKA-AINEET & TUOT.HYÖDYKKEET RÅVAROR & PROD.FÖRNÖDENHETER	103.1	107.1	104.4	105.0	-0.6	2.1
2 KULUTUSTAVARAT KONSUMTIONSVAROR	105.0	113.9	106.4	106.6	-0.3	1.8
3 INVESTOINTITAVARAT INVESTERINGSVAROR	106.5	114.7	110.7	110.9	-0.1	6.1

Teollisuuden tuottajahintaindeksi 1990=100 mittaa Suomessa valmistettujen teollisuustavaroiden tuottajahintojen kehitystä. Indeksiiin sisältyy sekä kotimarkkinatavaroita että vientitavaroita. Kotimaassa käytettäväksi tarkoitetuilla tavaroilla hintana on ns. tuottajan saama hinta. Hinta sisältää myös saadut hyödyketukipalkkiot (eräät elintarvikkeet ja lannoitteet). Vientitavaroitten hintana on ns. viejän saama hinta.

Teollisuuden tuottajahintaindeksi vastaa kysymykseen : Miten kotimaassa valmistettujen teollisuustavaroiden tuottajahinnat ovat kehittyneet.

Producentprisindex för industrin 1990=100 mäter utvecklingen av producentpriser på industrivaror som tillverkas i Finland. Indexet omfattar både hemmamarknadsvaor och exportvaor. Priset på vaor som är avsedda att användas i hemlandet är det pris som producenten får. I priset ingår också varusubventioner (vissa livsmedel och gödselmedel). Priset på exportvaor är det pris som exportören får.

Producentprisindex för industrin anger hur producentpriserna på industrivaror som tillverkas i hemlandet har utvecklats.

## Kotimarkkinoiden perushintaindeksi 1990=100

## Basprisindex för hemmamarknadsvaror - Basic price index for domestic supply

TAVARARYHMÄT NACE-TOL:N MUKAAN VARUGRUPPER ENLIGT NACE-NI COMMODITY GROUPS ACCORDING TO NACE	KOTIMAISET TAVARAT INHEMSKA VAROR DOMESTIC GOODS	TUONTI- TAVARAT IMPORT- VAROR IMPORT GOODS	YHTEENSÄ TOTALT TOTAL		%MUUTOKSET %-FÖRÄNDRINGAR PERCENTAGE CHANGES	
			1993:11	1993:10	1993:10- 1993:11	1992:11- 1993:11
A - F KOKONAISINDEKSI - TOTALINDEX	101.0	118.3	104.7	104.9	-0.2	2.1
01 MAATALOUSTUOTTEET JORDBRUKSPRODUKTER	97.4	114.6	99.0	98.4	0.6	-0.1
02 METSÄTALOUSTUOTTEET SKOGSBRUKSPRODUKTER	68.4	82.5	69.3	68.7	1.0	-2.1
C MINERAALIT - MINERAL	91.2	101.6	99.9	100.8	-0.9	-2.1
CA ENERGIAMINERAALIT - ENERGIMINERAL		98.6	98.4	102.3	-3.8	-4.5
D TEOLLISUUSTUOTTEET INDUSTRIPRODUKTER	102.6	121.3	108.4	108.9	-0.5	2.8
DA ELINTARVIKKEET, JUOMAT & TUPAKKA LIVSMEDEL, DRYCKER & TOBAK	101.6	118.6	102.6	102.5	0.1	0.2
DB TEKSTIILIT JA VAATTEET TEXTILIER OCH KLÄDER	112.3	114.6	113.5	113.8	-0.2	2.8
DD PUUTAVARA JA PUUTUOTTEET TRÄ OCH VAROR AV TRÄ	90.1	122.4	91.3	93.4	-2.3	0.5
21 SELLULOOSA, PAPERI & PAPERITUOTT. CELLULOSA, PAPPER & PAPPERSVAROR	86.8	117.1	88.7	88.8	-0.1	-3.4
22 KUSTANNUS- JA PAINOTUOTTEET FÖRLAGSARTIKLAR OCH GRAFISKA PROD	106.2		108.2	108.0	0.2	2.4
232 ÖLJYTUOTTEET - PETROLEUMPRODUKTER	101.5	113.8	103.9	105.9	-1.9	-1.7
DG KEMIKAALIT & KEMIALLISET TUOTTEET KEMIKALIER & KEMISKA PRODUKTER	109.5	110.0	109.7	109.7	0.0	3.0
DH KUMI- JA MUOVITUOTTEET GUMMI- OCH PLASTVAROR	109.3	124.7	116.4	116.1	0.2	4.3
DI EI-METALLISET MINERAALITUOTTEET ICKE-METALLISKA MINERALISKA PROD.	100.7	115.4	102.3	102.2	0.0	-0.7
27 PERUSMETALLIT BASMETALLER	102.6	106.3	103.8	110.2	-5.8	1.2
271 RAUTA, TERÄS JA RAUTASEOKSET JÄRN, STÅL OCH FERROLEGERINGAR	108.1	94.4	103.7	113.4	-8.6	3.7
274 MUUT KUIN RAUTAMETALLIT ANDRA METALLER ÄN JÄRN	92.8	111.7	98.8	103.4	-4.5	-3.9
28 METALLITUOTTEET - METALLVAROR	103.4	128.9	109.1	109.1	-0.0	5.1
DK KONEET JA LAITTEET MASKINER OCH UTRUSTNING	112.5	134.9	123.4	123.6	-0.2	5.6
DL SÄHKÖTEKNISET TUOTTEET JA OPTISET LAITTEET	99.5	119.7	112.3	112.3	-0.0	5.6
DM EL- OCH OPTIKPRODUKTER KULKUNEUVOT - TRANSPORTMEDEL	120.2	130.5	127.1	126.7	0.4	9.9
E SÄHKÖ, KAASU, LÄMPÖ JA VESI EL, GAS, VÄRME OCH VATTEN	110.5		110.0	109.3	0.6	5.6
401 SÄHKÖ - EL	109.3		108.6	107.8	0.7	5.1
F RAKENTAMINEN - BYGGVERKSAMHET	100.4		100.4	100.2	0.1	0.2
KÄYTTÖTARKOITUS - ANVÄNDNINGSSYFTE						
1 RAAKA-AINEET & TUOT.HYÖDYKKEET RÄVAROR & PROD.FÖRNÖDENHETER	99.0	116.6	103.0	103.4	-0.3	2.4
2 KULUTUSTAVARAT KONSUMTIONSVAROR	105.4	120.3	109.4	109.7	-0.3	2.4
3 INVESTOINTITAVARAT INVESTERINGSVAROR	101.3	119.8	103.9	103.8	0.1	1.3

Kotimarkkinoiden perushintaindeksi 1990=100 mittaa Suomessa käytettävien tavaroiden hintakehitystä niiden lähtiessä markkinoille. Indeksiin sisältyy sekä kotimaisia tavaroita että tuontitavaroita. Kotimaassa valmistettujen tavaroiden hintana on veroton tehtaanhinta ilman tukipalkkioita. Tuontitavaroiden hintana on tuonnin cif-hinta + tullit + tuontimaksut + tasausvero.

Kotimarkkinoiden perushintaindeksi vastaa kysymyksen: Miten kotimaassa käytettävien tavaroiden verottomat hankintahinnat ovat kehittyneet.

Basprisindex för hemmamarknadsvaror 1990=100 mäter prisutvecklingen för varor då de kommer ut på marknaden i Finland. Indexet omfattar både inhemska varor och importvaror. Priset på varor som tillverkas i hemlandet är det skattefria fabrikspriset utan subventioner.

Priset på importvaror är cif-priset + tullar + importavgifter + utjämningskatt.

Basprisindex för hemmamarknadsvaror anger hur de skattefria anskaffningspriserna för varor som används i hemlandet har utvecklats.

Vientihintaindeksi 1990=100 – Exportprisindex 1990=100 - Export price index 1990=100

TAVARARYHMÄT NACE-TOL:N MUKAAN VARUGRUPPER ENLIGT NACE-NI COMMODITY GROUPS ACCORDING TO NACE	YHTEENSÄ - TOTALT TOTAL		%MUUTOKSET %-FÖRÄNDRINGAR PERCENTAGE CHANGES	
	1993:11	1993:10	1993:10- 1993:11	1992:11- 1993:11
A - D KOKONAISINDEKSI - TOTALINDEX	109.9	110.7	-0.8	3.2
D TEOLLISUUSTUOTTEET INDUSTRIPRODUKTER	109.4	110.3	-0.8	3.2
DA ELINTARVIKKEET, JUOMAT & TUPAKKA LIVSMEDEL, DRYCKER & TOBAK	111.2	111.4	-0.2	4.0
DB TEKSTIILIT JA VAATTEET TEXTILIER OCH KLÄDER	119.0	119.6	-0.5	1.6
DD PUUTAVARA JA PUUTUOTTEET TRÄ OCH VAROR AV TRÄ	104.1	108.3	-3.9	-5.4
21 SELLULOOSA, PAPERI & PAPERITUOTT. CELLULOSA, PAPPER & PAPPERSVAROR	99.7	100.5	-0.8	-0.8
DG KEMIKAALIT & KEMIALLISET TUOTTEET KEMIKALIER & KEMISKA PRODUKTER	110.4	111.1	-0.6	5.2
DH KUMI- JA MUOVITUOTTEET GUMMI- OCH PLASTVAROR	110.6	111.0	-0.3	-2.8
DI EI-METALLISET MINERAALITUOTTEET ICKE-METALLISKA MINERALISKA PROD.	162.4	162.4	-0.0	11.1
27 PERUSMETALLIT BASMETALLER	108.5	110.7	-2.0	4.3
271 RAUTA, TERÄS JA RAUTASEOKSET JÄRN, STÅL OCH FERROLEGERINGAR	116.4	118.5	-1.7	8.5
274 MUUT KUIN RAUTAMETALLIT ANDRA METALLER ÄN JÄRN	99.0	101.8	-2.8	-1.7
28 METALLITUOTTEET - METALLVAROR	135.8	134.6	0.9	9.8
DK KONEET JA LAITTEET MASKINER OCH UTRUSTNING	125.8	125.5	0.2	9.0
DL SÄHKÖTEKNISET TUOTTEET JA OPTISET LAITTEET	110.5	110.8	-0.2	7.4
DM EL- OCH OPTIKPRODUKTER KULKUNEUVOT - TARNSPORTMEDEL	106.6	106.6	-0.0	2.7
KÄYTTÖTARKOITUS - ANVÄNDNINGSSYFTE				
1 RAAKA-AINEET & TUOT.HYÖDYKKEET RÅVAROR & PROD.FÖRNÖDENHETER	107.8	109.0	-1.2	1.3
2 KULUTUSTAVARAT KONSUMTIONSVAROR	113.9	114.2	-0.2	4.8
3 INVESTOINTITAVARAT INVESTERINGSVAROR	114.7	114.6	0.1	8.9

Vientihintaindeksi 1990=100 mittaa vientitavaroiden fob-hintojen kehitystä. Valuuttamääräiset vientihinnat muunnetaan suomen markoiksi kuukauden puolivälin ostokurssin mukaan. Vientihintaindeksi ottaa siis huomioon valuuttakurssimuutokset.

Vientihintaindeksi vastaa kysymykseen: Miten vientihinnat ovat kehittyneet.

Exportprisindex 1990=100 mäter utvecklingen av fob-priserna på exportvaror. Exportpriserna i valutabelopp omräknas till finska mark enligt köpkursen den 15 dagen i månaden. Exportprisindexet beaktar alltså valutakursförändringarna.

Exportprisindexet anger hur exportpriserna har utvecklats.

Tuontihintaindeksi 1990=100 - Importprisindex 1990=100 - Import price index 1990=100

TAVARARYHMÄT NACE-TOL:N MUKAAN VARUGRUPPER ENLIGT NACE-NI COMMODITY GROUPS ACCORDING TO NACE	YHTEENSÄ - TOTALT TOTAL		%MUUTOKSET %-FÖRÄNDRINGAR PERCENTAGE CHANGES	
	1993:11	1993:10	1993:10-	1992:11-
			1993:11	1993:11
A - E KOKONAISINDEKSI - TOTALINDEX	118.9	119.9	-0.8	4.9
01 MAATALOUSTUOTTEET JORDBRUKSPRODUKTER	117.0	124.0	-5.6	5.6
02 METSÄTALOUSTUOTTEET SKOGSBRUKSPRODUKTER	82.5	82.3	0.1	-18.5
C MINERAALIT - MINERAL	101.6	102.6	-1.0	-2.3
CA ENERGLAMINERAALIT - ENERGIMINERAL	98.6	102.7	-4.0	-4.7
D TEOLLISUUSTUOTTEET INDUSTRIPRODUKTER	122.1	123.0	-0.8	6.0
DA ELINTARVIKKEET, JUOMAT & TUPAKKA LIVSMEDEL, DRYCKER & TOBAK	121.2	121.4	-0.2	3.4
DB TEKSTIILIT JA VAATTEET TEXTILIER OCH KLÄDER	117.2	117.4	-0.2	4.5
DD PUUTAVARA JA PUUTUOTTEET TRÄ OCH VAROR AV TRÄ	123.1	122.8	0.3	2.4
21 SELLULOOSA, PAPERI & PAPERITUOTT. CELLULOOSA, PAPPER & PAPPERSVAROR	118.6	119.2	-0.5	4.0
232 ÖLJYTUOTTEET - PETROLEUMPRODUKTER	113.9	111.7	2.0	-5.7
DG KEMIKAALIT & KEMIALLISET TUOTTEET KEMIKALIER & KEMISKA PRODUKTER	110.6	110.8	-0.2	2.2
DH KUMI- JA MUOVITUOTTEET GUMMI- OCH PLASTVAROR	125.1	124.9	0.1	5.7
DI EI-METALLISET MINERAALITUOTTEET ICKE-METALLISKA MINERALISKA PROD.	115.5	115.9	-0.3	-5.2
27 PERUSMETALLIT BASMETALLER	106.9	122.6	-12.9	-4.8
271 RAUTA, TERÄS JA RAUTASEOKSET JÄRN, STÅL OCH FERROLEGERINGAR	95.1	126.6	-24.9	-15.6
274 MUUT KUIN RAUTAMETALLIT ANDRA METALLER ÄN JÄRN	112.5	114.7	-2.0	3.6
28 METALLITUOTTEET - METALLVAROR	130.0	130.0	-0.0	13.4
DK KONEET JA LAITTEET MASKINER OCH UTRUSTNING	135.9	136.6	-0.5	8.4
DL SÄHKÖTEKNISET TUOTTEET JA OPTISET LAITTEET	120.3	120.0	0.3	6.9
DM EL- OCH OPTIKPRODUKTER KULKUNEUVOT - TRANSPORTMEDEL	130.6	129.7	0.7	12.2
KÄYTTÖTARKOITUS - ANVÄNDNINGSSYFTE				
1 RAAKA-AINEET & TUOT.HYÖDYKKEET RÅVAROR & PROD.FÖRNÖDENHETER	117.1	118.7	-1.3	4.3
2 KULUTUSTAVARAT KONSUMTIONSVAROR	121.3	121.8	-0.5	5.7
3 INVESTOINTITAVARAT INVESTERINGSVAROR	120.6	120.3	0.2	5.0

Tuontihintaindeksi 1990=100 mittaa tuontitavaroiden cif-hintojen kehitystä. Valuuttamääräiset tuontihinnat muunnetaan suomen markoiksi kuukauden puolivälin myyntikursin mukaan. Tuontihintaindeksi ottaa siis huomioon valuuttakurssimuutokset.

Tuontihintaindeksi vastaa kysymykseen: Miten tuontihinnat ovat kehittyneet.

Importprisindex 1990=100 mäter utvecklingen av cif-priserna på importvaror. Importpriserna i valutabelopp omräknas till finska mark enligt säljkursen den 15 dagen i månaden. Importprisindexet beaktar alltså valutakursförändringarna.

Importprisindexet anger hur importpriserna har utvecklats.

Pitkän ajanjakson indeksit 1949=100 – Långtidsindexarna 1949=100

Tukkuhintaindeksi 1949=100 – Partiprisindex 1949=100

TAVARARYHMÄT VARUGRUPPER (SITC)	KOTIMAISET TAVARAT INHEMSKA VAROR	TUONTI- TAVARAT IMPORT- VAROR	YHTEENSÄ - TOTALT		%MUUTOKSET %-FÖRÄNDRINGAR 1993:10- 1993:11
			1993:11	1993:10	
0 - 8 KOKONAINDEKSI - TOTALINDEX	1596	1376	1545	1549	-0.3
0 ELINTARVIKKEET - LIVSMEDEL			1436	1436	-0.0
3 POLITTOAIN., KAASU, SÄHKÖ, LÄMPÖ MIN. BRÄNSLEN, GAS, EL, VÄRME			1441	1452	-0.7
31A KIV.POLITTOAINEET JA -ÖLJYT MINERALISKA BRÄNSLEN OCH OLJOR			1865	1912	-2.4
31B KAASU, SÄHKÖVIRTA JA LÄMPÖ GAS, EL OCH VÄRME			1053	1046	0.7
5 KEMIAN TEOLLISUUDEN TUOTTEET PRODUKTER AV KEMISK INDUSTRI			1235	1234	0.1
68 EPÄJALOT METALLIT ÖADLA METALLER			1153	1228	-6.2
7 KONEET, LAITTEET & KULJ.VÄLINEET MASKINER, APPAR. & TRANSP.MEDEL			1919	1917	0.1
71 KONEET JA LAITTEET (EI SÄHKÖK.) MASKINER & APPAR. (ICKE ELEKTR.)			2896	2893	0.1
72 SÄHKÖKONEET, -LAITTEET & TARVIKK. ELEKTR. MASK., -APPAR.& -MATERIAL			905	908	-0.3
73 KULJETUSNEUVOT TRANSPORTMEDEL			1828	1819	0.5
KÄYTTÖTARKOITUS - ANVÄNDNINGSSYFTE					
1 TUOTANTOHYÖDYKKEET PRODUKTIONSFÖRNÖDENHETER			1416	1422	-0.4
2 KONEET, LAITTEET & KULJ.VÄLINEET MASKINER, APPAR. & TRANSP.MEDEL			2157	2157	0.0
3 KULUTUSHYÖDYKKEET KONSUMTIONSFÖRNÖDENHETER			1633	1636	-0.2

Tuotannon hintaindeksi 1949=100 – Produktionsprisindex 1949=100

TAVARARYHMÄT VARUGRUPPER (SITC)	KOTIMARKKI- NATAVARAT HEMMAMARK- NADSVAROR	VIENTI- TAVARAT EXPORT- VAROR	YHTEENSÄ - TOTALT		%MUUTOKSET %-FÖRÄNDRINGAR 1993:10- 1993:11
			1993:11	1993:10	
0 - 8 KOKONAINDEKSI - TOTALINDEX	1509	1564	1521	1528	-0.5
0 ELINTARVIKKEET - LIVSMEDEL			1552	1551	0.1
7 KONEET, LAITTEET & KULJ.VÄLINEET MASKINER, APPAR. & TRANSP.MEDEL			1625	1626	-0.1
71 KONEET JA LAITTEET (EI SÄHKÖK.) MASKINER & APPAR. (ICKE ELEKTR.)			2041	2037	0.2
72 SÄHKÖKONEET, -LAITTEET & TARVIKK. ELEKTR. MASK., -APPAR.& -MATERIAL			1063	1068	-0.5
TOIMIALA - BRANSCH (ISIC)					
2 - 3 TEHDASTEOLLISUUS FABRIKINDUSTRI			1509	1517	-0.5
34-38 METALLITEOLLISUUS METALLINDUSTRI			1419	1426	-0.5
34 METALLIN PERUSTEOLLISUUS METALLVERK			1035	1054	-1.9
35 METALLITUOTETEOLLISUUS METALLMANUFAKTUR			1424	1422	0.2
36 KONETEOLLISUUS - MASKININDUSTRI			2027	2024	0.2
37 SÄHKÖTEKNINEN TEOLLISUUS ELEKTROTEKNISK INDUSTRI			1017	1020	-0.3
38 KULKUNEUVOTEOLLISUUS TRANSPORTMEDELINDUSTRI			1634	1638	-0.2

**Viennin hintaindeksi (FOB) 1949=100 - Exportprisindex (FOB) 1949=100**

TAVARARYHMÄT VARUGRUPPER (SITC)	YHTEENSÄ - TOTALT		±-MUUTOKSET ±-FÖRÄNDRINGAR 1993:10- 1993:11
	1993:11	1993:10	
0 - 8 KOKONAINDEKSI - TOTALINDEX	1526	1538	-0.8
0 ELINTARVIKKEET - LIVSMEDEL	811	812	-0.1
2 RAAKA-AINEET, SYÖT. KELPAAMATON RÄVAROR, ICKE ÄTBARA	1306	1322	-1.2
6 VALMISTETUT TEOKSET BEARBETADE VAROR	1272	1290	-1.4
7 KONEET, LAITTEET & KULJ.VÄLINEET MASKINER, APPAR. & TRANSP.MEDEL	1926	1926	0.0

**Tuonnin hintaindeksi (CIF) 1949=100 - Importprisindex (CIF) 1949=100**

TAVARARYHMÄT VARUGRUPPER (SITC)	YHTEENSÄ - TOTALT		±-MUUTOKSET ±-FÖRÄNDRINGAR 1993:10- 1993:11
	1993:11	1993:10	
0 - 7 KOKONAINDEKSI - TOTALINDEX	1182	1191	-0.8
0 ELINTARVIKKEET - LIVSMEDEL	857	887	-3.3
2 RAAKA-AINEET, SYÖT. KELPAAMATON RÄVAROR, ICKE ÄTBARA	747	714	4.7
3 POLITTOAINEET, KAASU, SÄHKÖ, LÄMPÖ MINERALISKA BRÄNSLEN, GAS, EL, VÄRME	1182	1193	-0.9
7 KONEET, LAITTEET & KULJ.VÄLINEET MASKINER, APPAR. & TRANSP.MEDEL	2085	2083	0.1

*Vanhan toimialaluokituksen mukaiset tuottajahintaindeksit 1985=100*  
*Producentprisindexar 1985=100 enligt den gamla näringsgrensindelningen*

**Tukkuhintaindeksi - Partiprisindex 1985=100**

TAVARARYHMÄT TOL:N MUKAAN VARUGRUPPER ENLIGT NI	KOTIMAISET TAVARAT INHEMSKA VAROR	TUONTI- TAVARAT IMPORT- VAROR	YHTEENSÄ - TOTALT		%MUUTOKSET %-FÖRÄNDRINGAR 1993:10- 1993:11
			1993:11	1993:10	
A - E KOKONAISINDEKSI - TOTALINDEX	118.5	120.5	119.2	119.6	-0.3
11 ELINTARV., REHUT, JUOMAT & TUPAKKA LIVSMEDEL, FODER, DRYCKER & TOBAK	124.5	116.3	124.0	123.9	0.1
191 MAAÖLJYJALOSTEET PETROLEUMPRODUKETER	108.6	107.2	108.3	110.5	-2.0
23 METALLIT - METALLER	112.2	124.4	116.8	123.5	-5.4
231 RAUTA, TERÄS JA FERROSEOKSET JÄRN, STÅL OCH FERROREGERINGAR	117.0	113.2	118.3	128.9	-8.3
232 MUUT METALLIT - ANDRA METALLER	110.2	124.4	115.2	120.4	-4.3
24 METALLITUOTTEET - METALLVAROR	139.0	156.1	144.6	144.6	-0.0
25 KONEET JA LAITTEET MASKINER OCH APPARATER	157.1	152.6	155.6	155.6	-0.0
251 YLEISKÄYTTÖÖN TARK. KONEET MASKINER FÖR UNIVERSELLT BRUK	146.2	161.2	154.8	154.1	0.5
252 ERIKOISKONEET - SPECIALMASKINER GUMMI- OCH PLASTVAROR	171.2	144.9	156.0	157.0	-0.6
26 SÄHKÖTEKN. TUOTT. & INSTRUMENTIT ELEKTRISKA PROD. & INSTRUMENT	133.9	112.6	119.4	119.3	0.0
27 KULKUNEUVOT - TRANSPORTMEDEL	141.1	156.9	154.1	153.4	0.5

**Kotimarkkinoiden perushintaindeksi - Basprisindex för hemmamarknadsvaor 1985=100**

TAVARARYHMÄT TOL:N MUKAAN VARUGRUPPER ENLIGT NI	KOTIMAISET TAVARAT INHEMSKA VAROR	TUONTI- TAVARAT IMPORT- VAROR	YHTEENSÄ - TOTALT		%MUUTOKSET %-FÖRÄNDRINGAR 1993:10- 1993:11
			1993:11	1993:10	
A - F KOKONAISINDEKSI - TOTALINDEX	117.2	110.0	115.7	115.9	-0.2
11 ELINTARV., REHUT, JUOMAT & TUPAKKA LIVSMEDEL, FODER, DRYCKER & TOBAK	116.9	111.5	116.5	116.4	0.1
191 MAAÖLJYJALOSTEET PETROLEUMPRODUKETER	58.6	58.2	58.5	59.7	-1.9
23 METALLIT - METALLER	108.3	111.4	109.4	116.1	-5.8
231 RAUTA, TERÄS JA FERROSEOKSET JÄRN, STÅL OCH FERROREGERINGAR	112.2	100.0	108.9	119.1	-8.6
232 MUUT METALLIT - ANDRA METALLER	106.8	119.1	110.9	116.1	-4.5
24 METALLITUOTTEET - METALLVAROR	133.5	141.1	135.0	135.0	-0.0
25 KONEET JA LAITTEET MASKINER OCH APPARATER	156.5	152.5	155.2	155.5	-0.2
251 YLEISKÄYTTÖÖN TARK. KONEET MASKINER FÖR UNIVERSELLT BRUK	143.7	152.9	147.9	147.3	0.4
252 ERIKOISKONEET - SPECIALMASKINER GUMMI- OCH PLASTVAROR	172.6	152.2	162.4	163.6	-0.7
26 SÄHKÖTEKN. TUOTT. & INSTRUMENTIT ELEKTRISKA PROD. & INSTRUMENT	133.0	116.4	122.8	122.8	-0.0
27 KULKUNEUVOT - TRANSPORTMEDEL	139.1	157.3	152.3	151.8	0.4
31-33 SÄHKÖ, LÄMPÖ JA KAASU EL, VÄRME OCH GAS	101.7		100.9	100.4	0.5

## Teollisuuden tuottajahintaindeksi - Producentprisindex för industrin 1985=100

TAVARARYHMÄT TOL:N MUKAAN VARUGRUPPER ENLIGT NI	KOTIMAISET TAVARAT INHEMSKA VAROR	VIENTI- TAVARAT IMPORT- VAROR	YHTEENSÄ - TOTALT		%MUUTOKSET %-FÖRÄNDRINGAR 1993:10- 1993:11
			1993:11	1993:10	
C - E KOKONAINDEKSI - TOTALINDEX	115.2	120.4	116.8	117.4	-0.5
11 ELINTARV., REHUT, JUOMAT & TUPAKKA LIVSMEDEL, FODER, DRYCKER & TOBAK	117.8	114.7	117.6	117.5	0.1
191 MAAÖLJYJALOSTEET PETROLEUMPRODUKETER	58.6		60.8	62.7	-3.0
23 METALLIT - METALLER	108.3	111.8	109.7	111.8	-1.9
231 RAUTA, TERÄS JA FERROSEOKSET JÄRN, STÅL OCH FERROREGERINGAR	112.2	118.7	113.9	114.6	-0.6
232 MUUT METALLIT - ANDRA METALLER	106.8	103.0	103.9	108.8	-4.5
24 METALLITUOTTEET - METALLVAROR	133.5	142.0	135.4	135.2	0.2
25 KONEET JA LAITTEET MASKINER OCH APPARATER	156.5	184.4	169.2	168.9	0.2
251 YLEISKÄYTTÖÖN TARK. KONEET MASKINER FÖR UNIVERSELLT BRUK	143.7	164.3	153.1	152.7	0.3
252 ERIKOISKONEET - SPECIALMASKINER GUMMI- OCH PLASTVAROR	172.6	203.5	187.4	187.2	0.1
26 SÄHKÖTEKN. TUOTT. & INSTRUMENTIT ELTEKNISKA PROD. & INSTRUMENT	133.0	99.4	118.9	119.2	-0.3
27 KULKUNEUVOT - TRANSPORTMEDEL	139.1	139.5	139.6	140.0	-0.2

## Vientihintaindeksi - Exportprisindex 1985=100

TAVARARYHMÄT TOL:N MUKAAN VARUGRUPPER ENLIGT NI	YHTEENSÄ - TOTALT		%MUUTOKSET %-FÖRÄNDRINGAR 1993:10- 1993:11
	1993:11	1993:10	
A - D KOKONAINDEKSI - TOTALINDEX	118.7	119.6	-0.8
11 ELINTARV., REHUT, JUOMAT & TUPAKKA LIVSMEDEL, FODER, DRYCKER & TOBAK	102.8	103.0	-0.2
23 METALLIT - METALLER	111.8	114.1	-2.0
231 RAUTA, TERÄS JA FERROSEOKSET JÄRN, STÅL OCH FERROREGERINGAR	118.7	120.8	-1.7
232 MUUT METALLIT - ANDRA METALLER	103.0	106.0	-2.8
24 METALLITUOTTEET - METALLVAROR	142.0	140.8	0.9
25 KONEET JA LAITTEET MASKINER OCH APPARATER	184.4	184.0	0.3
251 YLEISKÄYTTÖÖN TARK. KONEET MASKINER FÖR UNIVERSELLT BRUK	164.3	163.9	0.3
252 ERIKOISKONEET - SPECIALMASKINER GUMMI- OCH PLASTVAROR	203.5	203.0	0.2
26 SÄHKÖTEKN. TUOTT. & INSTRUMENTIT ELTEKNISKA PROD. & INSTRUMENT	99.4	99.6	-0.2
27 KULKUNEUVOT - TRANSPORTMEDEL	139.5	139.5	-0.0

## Tuontihintaindeksi - Importprisindex 1985=100

TAVARARYHMÄT TOL:N MUKAAN VARUGRUPPER ENLIGT NI	YHTEENSÄ - TOTALT		%MUUTOKSET %-FÖRÄNDRINGAR 1993:10- 1993:11
	1993:11	1993:10	
A - E KOKONAINDEKSI - TOTALINDEX	110.6	111.4	-0.8
11 ELINTARV., REHUT, JUOMAT & TUPAKKA LIVSMEDEL, FODER, DRYCKER & TOBAK	112.4	112.6	-0.2
191 MAAÖLJYJALOSTEET PETROLEUMPRODUKETER	58.3	57.1	2.0
23 METALLIT - METALLER	111.9	128.4	-12.9
231 RAUTA, TERÄS JA FERROSEOKSET JÄRN, STÅL OCH FERROREGERINGAR	100.5	133.9	-24.9
232 MUUT METALLIT - ANDRA METALLER	119.5	122.0	-2.0
24 METALLITUOTTEET - METALLVAROR	142.4	142.4	-0.0
25 KONEET JA LAITTEET MASKINER OCH APPARATER	154.1	154.9	-0.5
251 YLEISKÄYTTÖÖN TARK. KONEET MASKINER FÖR UNIVERSELLT BRUK	155.2	154.3	0.5
252 ERIKOISKONEET - SPECIALMASKINER GUMMI- OCH PLASTVAROR	153.2	155.4	-1.4
26 SÄHKÖTEKN. TUOTT. & INSTRUMENTIT ELTEKNISKA PROD. & INSTRUMENT	118.0	117.8	0.2
27 KULKUNEUVOT - TRANSPORTMEDEL	157.9	156.7	0.7

TUKKUHINTAINDEKSI 1949=100 – PARTIPRISINDEX 1949=100  
Kokonaisindeksi – Totalindex

	I	II	III	IV	V	VI	VII	VIII	IX	X	XI	XII	I – XII
1949	99	99	98	97	97	97	100	101	102	103	103	104	100
1950	106	107	108	110	111	115	118	120	122	125	126	129	116
1951	147	150	154	158	161	162	165	169	170	170	171	171	162
1952	172	169	168	165	164	164	160	160	160	160	161	160	164
1953	160	161	160	159	158	158	158	158	157	157	156	156	158
1954	157	158	157	158	157	157	157	157	156	157	151	150	156
1955	151	152	152	153	153	152	153	154	154	154	153	154	153
1956	155	158	159	160	162	162	163	163	164	165	169	169	162
1957	171	172	171	172	171	171	173	174	176	184	186	187	176
1958	189	189	190	191	190	190	190	191	190	191	192	191	190
1959	191	190	190	189	189	189	190	191	193	194	195	196	191
1960	198	197	198	198	197	197	198	198	199	200	201	201	199
1961	201	201	200	200	200	199	199	200	200	200	200	201	200
1962	202	203	203	203	202	202	204	204	203	205	204	204	203
1963	206	207	208	207	206	207	209	210	212	214	216	217	210
1964	219	222	222	224	223	224	226	228	230	232	233	235	226
1965	235	235	236	236	236	236	237	236	236	236	236	237	236
1966	238	240	241	240	239	239	242	243	242	242	242	242	241
1967	243	245	244	244	244	243	246	245	245	254	262	264	248
1968	269	269	273	275	275	275	276	277	278	279	279	279	275
1969	281	282	281	282	282	283	285	285	287	289	290	291	285
1970	294	295	296	297	297	296	298	298	298	299	299	300	297
1971	305	308	308	308	309	310	312	315	317	317	319	319	312
1972	323	328	330	334	335	335	339	340	343	346	352	356	338
1973	363	367	372	374	382	389	404	408	421	427	430	436	398
1974	452	462	471	480	487	489	500	505	515	524	525	525	495
1975	537	546	554	559	561	559	564	567	568	573	577	578	562
1976	591	599	605	610	610	611	628	641	648	650	656	659	626
1977	669	676	682	686	688	692	697	696	701	703	705	705	692
1978	706	711	716	717	721	721	730	730	735	741	744	747	727
1979	752	760	763	770	772	783	796	800	813	822	829	834	791
1980	849	859	882	899	912	919	934	939	947	957	963	971	919
1981	983	1003	1020	1029	1037	1042	1048	1057	1064	1070	1085	1087	1044
1982	1095	1103	1103	1106	1110	1120	1120	1118	1124	1150	1157	1163	1122
1983	1169	1170	1166	1169	1172	1185	1193	1195	1204	1210	1215	1219	1189
1984	1228	1231	1238	1246	1251	1254	1261	1264	1277	1289	1291	1298	1261
1985	1308	1321	1332	1334	1335	1332	1330	1324	1326	1319	1314	1316	1324
1986	1312	1297	1279	1265	1257	1256	1249	1246	1248	1250	1252	1256	1264
1987	1269	1271	1274	1277	1276	1278	1284	1285	1286	1293	1289	1292	1281
1988	1300	1303	1305	1309	1319	1323	1330	1336	1334	1343	1343	1349	1325
1989	1360	1366	1374	1388	1392	1393	1392	1393	1398	1406	1407	1412	1390
1990	1423	1421	1420	1424	1426	1427	1427	1440	1451	1462	1454	1450	1435
1991	1449	1450	1448	1443	1442	1437	1439	1435	1437	1442	1443	1450	1443
1992	1462	1467	1468	1471	1472	1471	1473	1466	1473	1489	1493	1495	1475
1993	1509	1526	1545	1548	1542	1541	1543	1544	1546	1549	1545		

## Kansainvälinen vertailu - Internationell jämförelse

Teollisuuden tuottajahintaindeksin 12 kuukauden muutokset  
Förändringar i producentprisindex för industrin under 12 månader

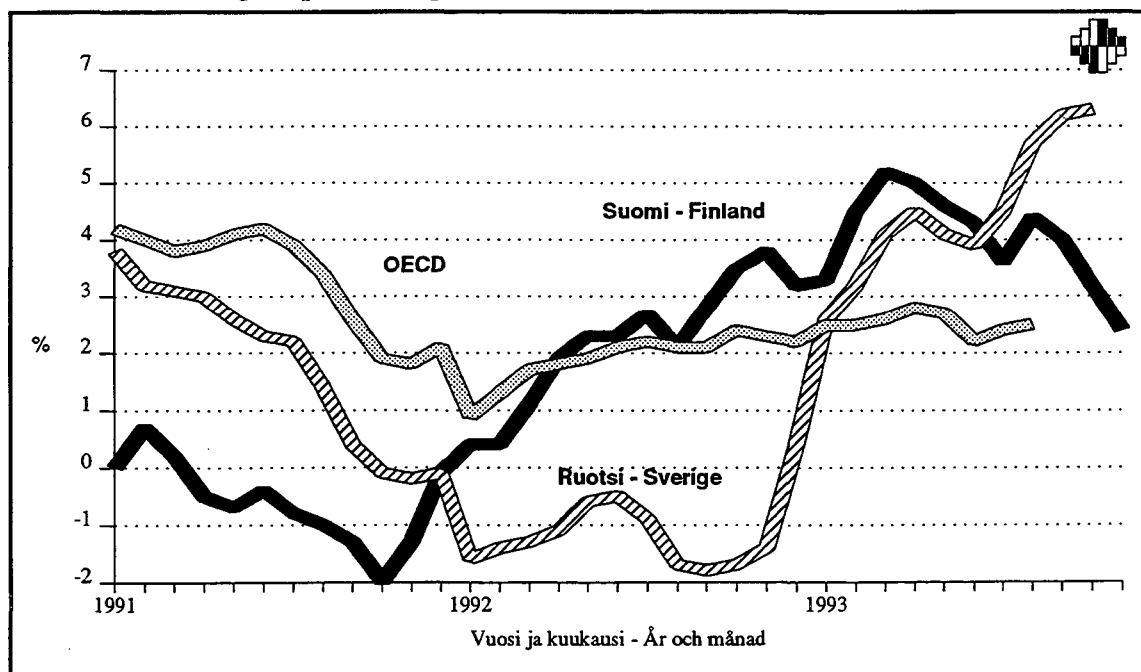
	1992:7- 1993:7 %	1992:8- 1993:8 %	1992:9- 1993:9 %	1992:10- 1993:10 %
Suomi – Finland	3,6	4,4	4,0	3,2
Ruotsi – Sverige	4,5	5,7	6,2	6,3
Norja – Norge	-1,8	-0,9	-1,3	-0,9
Saksa – Tyskland	-0,2	-0,2	-0,5	
Iso-Britannia – Storbritannien	4,2	4,3	4,2*	4,0*
OECD-Eurooppa – OECD-Europa x) o)	1,4*	1,6*		
Yhdysvallat – Förenta Staterna	1,2*	0,9*		
Japani – Japan	-2,3	-2,7	-2,6	-2,5
OECD kokonaan – OECD totalt x)	2,4*	2,5*		
EU-maat – EG-länderna x)	1,3*	1,4*		

\* Ennakkotieto – Preliminär uppgift

x) Maiden välisiä painosuhteita on muutettu tammikuussa 1992 ja tammikuussa 1993.  
I januari 1992 och i januari 1993 ändrats viktförhållandet mellan länderna.

o) Ei sisällä Turkia - utan Turkiet.

Teollisuuden tuottajahintaindeksin 12 kuukauden muutokset  
Förändringar i producentprisindex för industrin under 12 månader



## Raaka-aineiden maailmanmarkkinahinnat – HWWA-indeksi

HWWA-indeksillä (1975=100) pyritään mittaamaan ensisijaisesti läntisten teollisuusmaiden raaka-ainetuonnin kustannuskehitystä.

HWWA-indeksiin sisältyvät hyödykkeet ja niiden painoarvot määräytyvät sen mukaan, mikä niiden osuus on läntisten teollisuusmaiden raaka-ainetuonnista. Nykyinen painorakenne määräytyy vuosien 1974 – 1976 tuonnin rakenteen mukaan. Hintojen perusvuotena käytetään vuotta 1975.

Indeksi lasketaan Laspeyres'n indeksikaavan mukaan. HWWA-indeksi vastaa siis kysymykseen paljonko perusajanjakson raaka-ainekori on tarkasteluajankohtaan mennessä kallistunut tai halventunut. HWWA-indeksissä käytetään valuutayksikkönä USA:n dollaria.

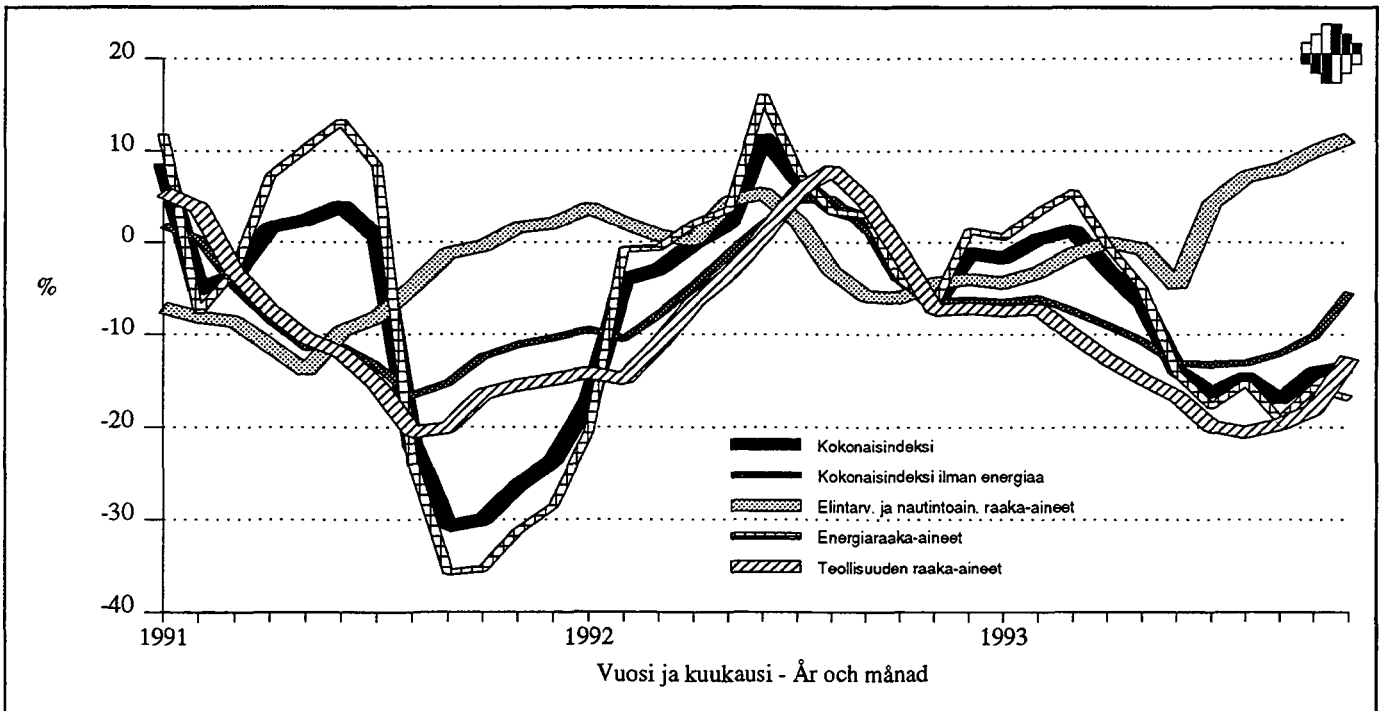
## Råvarornas priser på världsmarknaden – HWWA-indexet

Med HWWA-indexet (1975=100) försöker man främst mäta kostnadsutvecklingen inom råvaruimporten i industriländer i västvärlden.

De varor som ingår i HWWA-indexet samt deras vikter bestäms enligt varornas andel av råvaruimporten i industriländerna i väst. Den nuvarande viktstrukturen bestäms enligt importstrukturen åren 1974 – 1976. Basår för priserna är 1975.

Indexet räknas enligt Laspeyres' indexformel. HWWA-indexet svarar alltså på frågan: hur mycket dyrare eller billigare har råvarukorgen för basperioden blivit vid tidpunkten för beräkningen. I HWWA-indexet används US-dollar som valutaenhet.

HWWA-indeksin 12 kuukauden muutos, %  
Förändringen under 12 månader i HWWA-indexet, %



**HWWA-indeksin (1975=100) hyödykeryhmien paino-osuudet (%), indeksipisteluvut ja 12 kuukauden prosenttimuutokset edellisen vuoden vastaavasta ajankohdasta.**

**Viktandelar för varugrupperna i HWWA-indexet indextal samt förändringen på 12 månader procent jämfört med motsvarande tidpunkt föregående år.**

HYÖDYKERYHMÄ VARUGRUPP	PAINO-OSUUS VIKTANDEL (%)	INDEKSIPISTELUKU – INDEXTAL 12 KUUKAUDEN MUUTOS, % 12 MÅNADERS FÖRÄNDRING, %		
		93:09	93:10	93:11
Kokonaisindeksi Totalindex	(100.0)	139.2 -17,1	142.1 -14,1	135.6 -13,5
Kokonaisindeksi ilman energiaa Totalindex exklusive energi	(36.8)	118.3 -12,0	117.0 -10,2	118.3 -5,4
Elintarv. ja nautinto-aineiden raaka-aineet Råvaror för livsmedel och njutningsämnen	(15.9)	92.4 8,1	93.2 10,0	96.5 11,4
Teollisuuden raaka-aineet Råvaror för industri	(20.9)	138.0 -19,7	135.2 -18,1	134.8 -12,5
Maa- ja metsätalousperäiset raaka-aineet Råvaror som härstammar från jord- och skogsbruk	(10.1)	136.4 -22,2	135.4 -20,5	134.9 -15,4
Ei-rautametallit Icke-järnmetaller	(6.1)	138.3 -23,7	129.8 -22,6	129.3 -19,1
Energiaraaka-aineet Energiråvaror	(63.2)	151.4 -19,3	156.8 -15,7	145.7 -16,9

Lähde/Källa: HWWA-institut für Wirtschaftsforschung,  
Hamburg

Postitus  
**1 lk** kirje

PMM  
Sopimus  
00100/617

SVT Suomen Virallinen Tilasto  
Finlands Officiella Statistik  
Official Statistics of Finland

Statistics Finland

Producer price indices  
November 1993

Tiedustelut - Förfrågningar - Inquiries

Jarmo Ranki  
Anne Forss  
(90) 17 341

TILASTOKESKUS KOULUTTAA TILASTOKESKUS KOULUTTAA

**UUSI MAARAKENNUSKUSTANNUSINDEKSI  
2.2.1994**

Tilastokeskuksen koulutustilat,  
Työpajakatu 13, Helsinki  
(Sömäinen) Kulosaaren sillan pielessä

**Kurssi on tarkoitettu** julkisen sektorin katujen, vesi- ja viemärlaitosten rakentamisesta vastuussa oleville henkilöille, urakoitsijoille, maarakennusalan materiaali-toimittajille ja konemyyjille.

**Kurssin tavoitteena** on kuvata uudistetun Maarakennuskustannusindeksin (1990=100) sisältö ja erot vanhaan Tie- ja maarakennuskustannusindeksiin verrattuna. Myös indeksin käyttöä ja uudistuksen tarvetta tarkastellaan rakennuttajan ja urakoitsijan näkökulmasta.

**Kurssimateriaaliin** kuuluu mm. uudistetun indeksin käsikirja.

**Kurssimaksu:** 600 mk osallistujalta ja se laskutetaan kurssin jälkeen. Kurssi kestää puoli päivää. Maksu sisältää kurssimateriaalin ja kahvin.

**Tiedustelut** Marja-Leena Honkamaa (90) 1734 3461  
Pirkko Hemmilä (90) 1734 3470

**Ilmoittautuminen ja ohjelmatilaukset:**  
Merja Pispala (90) 1734 3471

Käyntiosoite: Työpajakatu 13, Helsinki  
Postiosoite: 00022 Tilastokeskus

**ILMOITTAUDU VIIMEISTÄÄN 14.1.1994**

Julkaisujen myynti:

Försäljning:

Hinta — Pris

25 mk

ISSN 0784-817X

Tilastokeskus  
PL 504  
00101 Helsinki  
Puh. (90) 173 41

Statistikcentralen  
PB 504  
00101 Helsingfors  
Tel. (90) 173 41