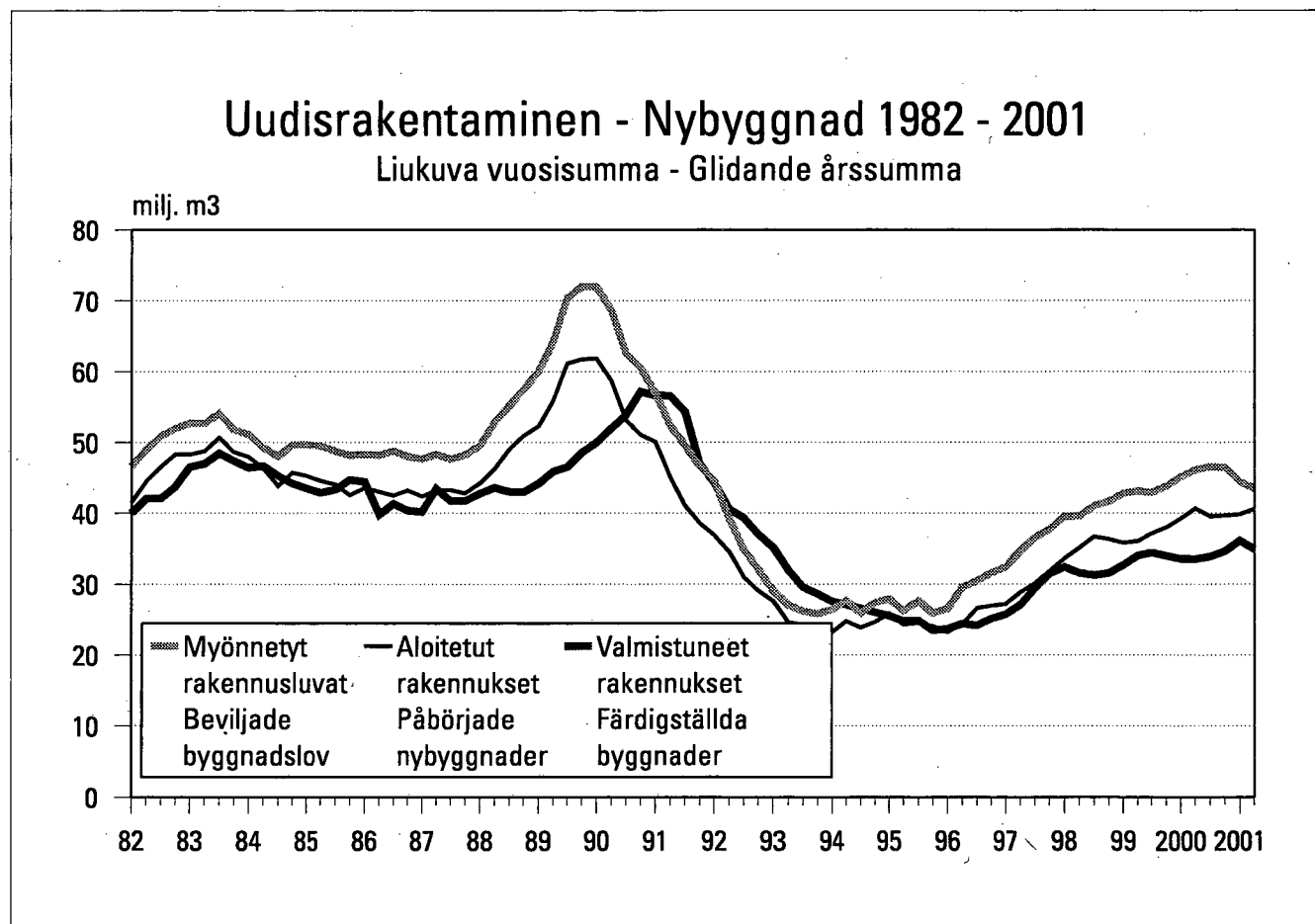


Rakennus- ja asuntotuotanto

Byggnads- och bostadsproduktion

2001, 2. neljännes – 2:a kvartalet



Rakennus- ja asuntotuotanto

Ilmiöalue: Rakennus- ja asuntotuotantotilastot perustuvat kuntien rakennusvalvontaviranomaisten Väestörekisterikeskukselle toimittamiin ilmoituksiin rakennusluvanvaraisista rakennushankkeista ja näiden rakennusvaiheista.

Tilastoyksikkö: Tilastojen perusjoukon muodostavat rakennuslupaa edellyttävät uudet rakennukset ja rakennusten laajennukset sekä näin valmistuvat uudet asuinhuoneistot.

Tilastoihin eivät sisälly rakennustöiden lupaa edellyttävät muutostyöt eivätkä uudestaan rakentamiseen verrattavat muutokset.

Rakennustuotantotiedot ovat pääasiassa rakennusten kuutiomäärätietoja. Poikkeuksena on volyyymi-indeksi, joka perustuu kuutiotiedoista johdettuihin arvotietoihin.

Perustiedot: Rakennustuotantotilastot koostuvat seuraavista tilastoista

myönnettyt rakennusluvat
aloitetut rakennukset
keskeneräiset rakennukset
valmistuneet rakennukset
volyyymi-indeksi.

Tilastokeskus julkaisee rakennus- ja asuntotuotantoa koskevia ennakkotietoja neljännesvuosittain sarjassa *Rakentaminen*. Myönnettyjä rakennuslupia koskevia tietoja julkaistaan samassa sarjassa kuukausittain. Rakennus- ja asuntotuotantoa koskevia tietoja julkaistaan myös *Tilastokatsauksissa* sekä *Tilastollisessa vuosikirjassa*.

Byggnads- och bostadsproduktion

Ämnesområde: Statistiken över byggnads- och bostadsproduktion bygger på anmälningar om byggnadsprojekt som kräver byggnadslov och byggnadsskedena på byggena. Byggnadstillsyningsmyndigheterna i kommunerna levererar anmälningarna till Befolkningsregistercentralen.

Statistikenhet: Populationen består av nya byggnader och tillbyggen som kräver byggnadslov samt nya bostadslägenheter som färdigställs på detta sätt.

Statistiken omfattar inte ändringsarbeten som kräver lov för byggnadsarbete och inte heller ändringar som är jämförbara med ombyggnad.

Uppgifterna om byggnadsproduktion gäller huvudsakligen byggnadskubikmeter. Ett undantag är volymindexen, som baserar sig på uppgifter om värde som härletts ur kubikuppgifter.

Primäruppgifter: Statistiken över byggnadsproduktion består av följande statistik

beviljade byggnadslov
påbörjade byggnader
pågående byggnader
färdigställda byggnader
volymindex.

Statistikcentralen publicerar förhandsuppgifter om byggnads- och bostadsproduktionen kvartalsvis i serien *Byggnadset*. Uppgifterna om beviljade byggnadslov publiceras månatligen i samma serie. Det publiceras uppgifter om byggnads- och bostadsproduktion också i *Statistiska översikter* och *Statistisk årsbok för Finland*.

Vuoden 2001 neljännestietojen julkaiseminen

Aloitustiedot ovat koko maan osalta arvioituja lopullisia tietoja. Korotuskertoimina on käytetty edelliseltä vuodelta laskettuja alipeittomääriä käyttötarkoituksittain.

Tiedot myönnettyistä rakennusluvista ja valmistuneista rakennuksista julkaistaan sellaisenaan ilman korotuksia. Muutosprosentit on laskettu edellisen vuoden ennakkotietoihin vertaamalla.

* Ennakkotieto

Publicering av 2001 års kvartalsuppgifter

Uppgifterna om påbörjade nybyggnader är för hela landets del uppskattande slutliga uppgifter. Undertäckningar efter användningssyfte som beräknats för föregående år har använts som upphöjningskoefficienter.

Uppgifter om beviljade byggnadslov och färdigställda byggnader utges som sådana utan upphöjningar. Ändringsprocenterna har räknats genom att jämföra föregående års förhandsuppgifter.

* Preliminär uppgift

Uudisrakentaminen 2. neljännes 2001*, milj. m³ Nybyggnad 2:a kvartalet år 2001*, milj. m³

	Myönnetyt rakennusluvut Beviljade byggnadslov		Aloitettut rakennukset Påbörjade nybyggnader		Valmistuneet rakennukset Färdigställda byggnader	
	2. nelj. kvart.	2000/2001 %	2. nelj. kvart.	2000/2001 %	2. nelj. kvart.	2000/2001 %
Kaikki rakennukset Alla byggnader	15,12	11	14,85	6	6,34	-2
Asuinrakennukset Bostadsbyggnader	3,95	-16	4,52	-8	2,59	-8
Liike- ja toimistorakennukset Affärs- och kontorsbyggnader	2,08	5	1,79	-33	0,63	-44
Julkiset palvelurakennukset Offentliga servicebyggnader	1,03	46	0,96	20	0,58	-3
Teollisuus- ja varastorakennukset Industri- och lagerbyggnader	4,84	45	4,47	57	1,64	53
Teollisuusrakennukset Industribyggnader	3,60	51	3,23	70	1,15	53
Maatalousrakennukset Lantbruksbyggnader	1,93	13	1,86	11	0,51	13
Muut rakennukset Övriga byggnader	1,29	4	1,25	14	0,39	-3
Asuntotuotanto, kpl Bostadsproduktion, st	9 366	-18	10 925	-10	7 147	-7

Uudisrakentaminen 1.–2. neljännes 2001*, milj. m³ Nybyggnad 1:a–2:a kvartalet 2001*, milj. m³

	Myönnetyt rakennusluvut Beviljade byggnadslov		Aloitettut rakennukset Påbörjade nybyggnader		Valmistuneet rakennukset Färdigställda byggnader	
	1.–2. nelj. kvart.	2000/2001 %	1.–2. nelj. kvart.	2000/2001 %	1.–2. nelj. kvart.	2000/2001 %
Kaikki rakennukset Alla byggnader	23,96	-2	21,30	5	15,49	15
Asuinrakennukset Bostadsbyggnader	6,36	-24	6,21	-9	5,61	-3
Liike- ja toimistorakennukset Affärs- och kontorsbyggnader	3,62	-20	3,11	-31	1,84	-5
Julkiset palvelurakennukset Offentliga servicebyggnader	1,68	21	1,40	3	1,40	33
Teollisuus- ja varastorakennukset Industri- och lagerbyggnader	7,61	37	6,81	61	4,63	75
Teollisuusrakennukset Industribyggnader	5,83	42	4,97	73	3,31	88
Maatalousrakennukset Lantbruksbyggnader	2,82	1	2,23	11	1,24	-5
Muut rakennukset Övriga byggnader	1,87	-3	1,54	13	0,77	-1
Asuntotuotanto, kpl Bostadsproduktion, st	15 692	-26	16 030	-10	15 197	-2

1. Uudisrakentaminen 1985–2001, milj. m³ – Nybyggnad 1985–2001, milj. m³

Vuosi ja neljännes År och kvartal	Myönnetyt rakennusluvut – Beviljade byggnadslov, milj. m ³														
	Kaikki rakennukset Alla byggnader	Asuinrakennukset Bostadsbyggnader	Erilliset pientalot Fristående småhus	Rivi- ja ketjutalot Rad- och kedjehus	Asuin-kerrostalot Flervåningsbostadshus	Vapaa-ajan asuinrakennukset Fritidsbostadshus	Liikerakennukset Affärsbyggnader	Toimistorakennukset Kontorsbyggnader	Liikenteen rakennukset Trafikbyggnader	Hoitoalan rakennukset Vårdbyggnader	Kokoon-tumisrakennukset Byggn. för samlingslokaler	Opetusrakennukset Undervisningsbyggnader	Teolisuusrakennukset Industribyggnader	Varastorakennukset Lagerbyggnader	Maa-talou-srakennukset Lant-bruksbyggnader
1985	48,17	16,95	9,40	3,55	4,00	1,22	3,10	2,46	1,68	0,74	1,45	1,23	7,34	3,52	6,89
1986	48,02	15,69	8,89	3,21	3,59	1,24	3,43	2,74	1,85	1,20	1,60	1,18	7,68	3,39	6,36
1987	48,22	15,83	8,82	3,29	3,72	1,36	3,21	1,94	2,00	1,15	1,71	1,43	7,53	4,05	6,29
1988	57,45	20,94	11,46	4,65	4,83	1,77	4,33	2,43	2,47	0,93	1,74	1,28	9,52	4,33	5,69
1989	71,97	25,99	14,52	5,62	5,85	2,36	5,88	2,95	3,97	1,35	1,66	1,25	13,71	5,31	5,32
1990	60,57	20,14	11,15	3,73	5,25	2,23	3,73	2,79	2,57	1,23	1,71	1,10	11,95	5,27	5,65
1991	46,60	16,10	8,60	3,04	4,46	1,96	3,65	2,64	2,21	1,08	1,40	1,18	6,20	3,27	4,78
1992	32,20	11,75	6,45	1,45	3,85	1,61	1,80	0,87	1,48	0,77	1,26	1,20	3,25	2,72	3,68
1993	25,88	10,23	5,28	1,06	3,89	1,39	1,04	0,35	0,93	0,49	0,67	0,89	3,14	1,42	3,62
1994	27,40	8,94	4,97	0,91	3,06	1,38	0,73	0,52	0,89	0,33	0,69	0,51	6,14	2,42	3,16
1995	25,92	7,16	4,06	0,86	2,24	1,33	1,31	0,78	0,77	0,38	0,52	0,51	5,52	2,85	2,97
1996	31,64	9,03	4,65	1,13	3,24	1,56	1,21	0,43	1,11	0,33	1,61	0,71	6,06	3,32	4,37
1997	37,71	11,68	6,02	1,42	4,23	0,90	2,53	1,77	1,60	0,33	1,19	0,68	5,79	3,29	5,85
1998	41,66	12,64	6,84	1,60	4,21	1,05	3,25	1,04	1,40	0,40	1,34	1,12	6,63	4,67	5,77
1999	43,85	14,54	7,77	1,84	4,93	1,14	3,66	1,51	2,00	0,40	1,69	1,01	6,51	3,63	5,36
2000	46,43	14,24	7,71	1,81	4,72	1,27	3,43	3,51	1,40	0,49	1,06	1,22	8,42	4,29	4,53
1999	I 9,56	2,99	1,41	0,32	1,26	0,20	1,39	0,38	0,36	0,12	0,25	0,23	1,26	0,89	1,10
	II 15,08	5,29	3,28	0,60	1,41	0,40	0,64	0,52	0,85	0,10	0,33	0,33	2,27	0,97	2,44
	III 10,40	3,61	1,87	0,51	1,23	0,28	0,54	0,27	0,40	0,10	0,85	0,30	1,47	1,01	0,96
	IV 8,80	2,65	1,21	0,40	1,03	0,26	1,08	0,35	0,39	0,08	0,26	0,15	1,51	0,75	0,86
2000	I 10,83	3,56	1,54	0,49	1,53	0,21	1,22	1,25	0,32	0,06	0,24	0,37	1,65	0,51	1,03
	II 16,09	5,55	3,48	0,60	1,47	0,47	1,02	0,68	0,61	0,19	0,33	0,30	2,81	1,10	2,01
	III 10,88	2,88	1,62	0,45	0,82	0,32	0,59	0,87	0,25	0,10	0,22	0,26	2,04	1,81	0,82
	IV 8,64	2,26	1,07	0,28	0,91	0,28	0,60	0,71	0,22	0,14	0,27	0,29	1,91	0,87	0,66
2001*	I 8,84	2,41	1,25	0,25	0,91	0,22	0,55	0,81	0,19	0,20	0,06	0,38	2,23	0,54	0,89
	II 15,12	3,95	2,49	0,38	1,08	0,38	0,92	0,77	0,39	0,14	0,20	0,67	3,60	1,24	1,93

Vuosi ja neljännes År och kvartal	Aloitettut rakennukset – Påbörjade nybyggnader, milj. m ³														
	Kaikki rakennukset Alla byggnader	Asuinrakennukset Bostadsbyggnader	Erilliset pientalot Fristående småhus	Rivi- ja ketjutalot Rad- och kedjehus	Asuin-kerrostalot Flervåningsbostadshus	Vapaa-ajan asuinrakennukset Fritidsbostadshus	Liikerakennukset Affärsbyggnader	Toimistorakennukset Kontorsbyggnader	Liikenteen rakennukset Trafikbyggnader	Hoitoalan rakennukset Vårdbyggnader	Kokoon-tumisrakennukset Byggn. för samlingslokaler	Opetusrakennukset Undervisningsbyggnader	Teolisuusrakennukset Industribyggnader	Varastorakennukset Lagerbyggnader	Maa-talou-srakennukset Lant-bruksbyggnader
1985	42,47	15,20	8,73	3,07	3,40	1,00	2,79	2,49	1,41	0,67	1,39	1,19	6,26	2,90	5,91
1986	43,17	14,45	8,35	2,83	3,26	1,01	3,28	2,25	1,61	0,91	1,26	1,08	7,25	3,08	5,72
1987	42,71	14,46	8,09	3,01	3,35	1,02	2,66	1,94	1,72	1,23	1,70	1,32	6,44	3,34	5,46
1988	50,92	19,69	10,52	4,46	4,72	1,32	3,76	1,77	1,96	1,04	1,68	1,00	8,64	3,37	5,02
1989	61,73	23,19	12,88	5,07	5,24	1,67	5,45	2,41	3,52	1,24	1,20	1,32	9,68	5,28	4,95
1990	51,09	18,05	10,15	3,22	4,69	1,51	2,49	2,16	2,24	1,19	0,92	1,12	10,08	4,66	4,89
1991	38,61	13,30	7,53	1,93	3,84	1,39	2,92	1,97	1,66	0,91	1,39	1,06	5,26	2,65	4,43
1992	29,11	10,69	5,67	1,49	3,53	1,22	1,76	0,93	1,26	0,85	0,94	1,12	3,15	2,48	3,24
1993	23,20	9,25	4,71	1,09	3,46	1,14	1,09	0,34	0,90	0,50	0,56	0,88	2,91	1,23	2,97
1994	24,68	9,39	4,59	1,13	3,67	1,04	0,73	0,47	0,72	0,41	0,49	0,65	4,43	2,08	2,77
1995	24,08	6,59	3,62	0,81	2,16	0,94	1,24	0,78	0,58	0,32	0,56	0,52	6,25	2,49	2,40
1996	26,97	8,14	3,99	1,08	3,07	0,88	1,06	0,35	0,94	0,30	1,58	0,53	5,41	2,95	3,37
1997	31,77	10,53	5,37	1,27	3,89	0,83	1,64	1,72	1,18	0,35	0,87	0,69	5,07	2,63	4,74
1998	36,35	11,38	6,06	1,45	3,86	0,90	3,01	0,88	1,39	0,28	1,45	0,83	5,71	3,98	4,77
1999	38,04	12,90	6,80	1,64	4,46	1,02	3,34	1,64	1,54	0,37	1,31	1,03	5,36	3,14	4,60
2000	39,67	12,34	6,73	1,54	4,07	1,04	3,09	2,78	1,39	0,54	1,13	1,04	6,82	3,58	3,98
1999	I 5,08	1,55	0,41	0,20	0,94	0,08	0,57	0,51	0,08	0,05	0,10	0,04	0,96	0,64	0,33
	II 12,61	5,09	3,13	0,59	1,37	0,38	0,47	0,37	0,53	0,17	0,29	0,56	1,47	0,66	1,95
	III 12,93	3,64	2,17	0,42	1,04	0,36	1,46	0,46	0,71	0,07	0,69	0,33	1,83	1,05	1,68
	IV 7,42	2,63	1,09	0,43	1,11	0,19	0,85	0,31	0,22	0,09	0,23	0,10	1,10	0,80	0,64
2000	I 6,29	1,92	0,60	0,28	1,05	0,11	0,86	0,69	0,27	0,05	0,31	0,20	0,97	0,41	0,33
	II 14,03	4,92	3,11	0,52	1,29	0,40	1,68	0,59	0,42	0,11	0,32	0,36	1,90	0,95	1,68
	III 11,86	3,33	2,00	0,41	0,93	0,34	0,34	0,79	0,48	0,19	0,23	0,20	2,69	1,26	1,35
	IV 7,49	2,16	1,02	0,34	0,81	0,19	0,20	0,71	0,21	0,19	0,28	0,28	1,25	0,95	0,62
2001*	I 6,45	1,69	0,61	0,20	0,88	0,11	0,53	0,59	0,20	0,08	0,08	0,25	1,74	0,60	0,37
	II 14,85	4,52	3,00	0,41	1,12	0,49	0,80	0,65	0,34	0,19	0,13	0,64	3,23	1,24	1,86

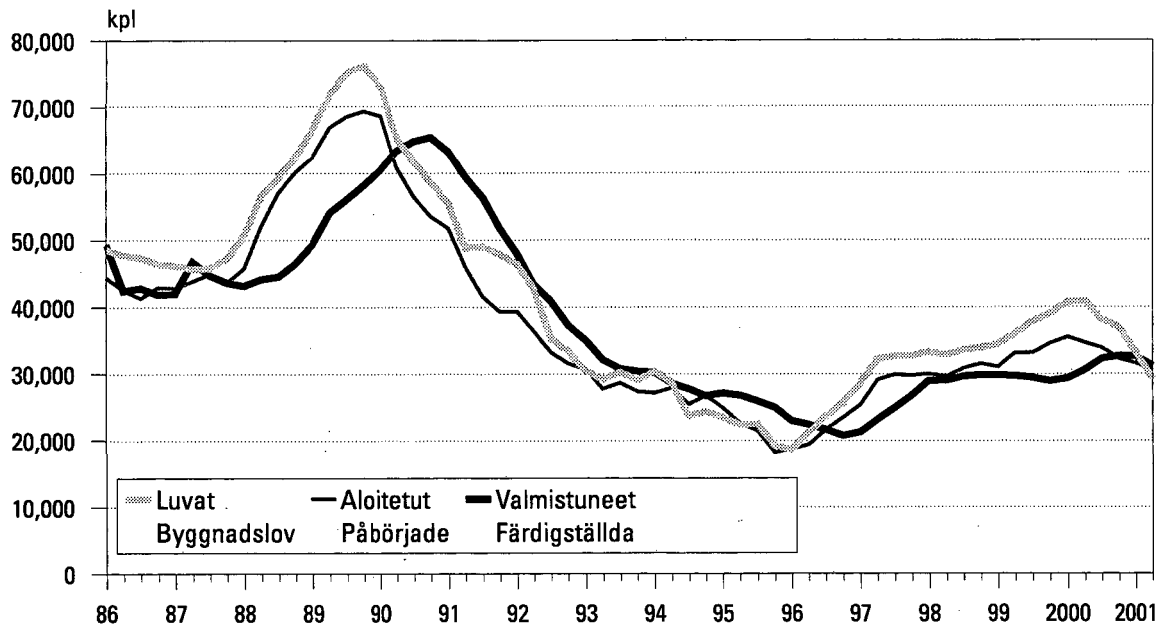
1. Uudisrakentaminen 1985–2001, milj. m³ – Nybyggnad 1985–2001, milj. m³

Vuosi ja neljännes År och kvartal	Valmistuneet rakennukset – Färdigställda byggnader, milj. m ³															
	Kaikki rakennukset Alla byggnader	Asuinrakennukset Bostadsbyggnader	Erilliset pientalot Fristående småhus	Rivi- ja ketjutalot Rad- och kedjehus	Asuin-kerrostalot Flervåningsbostadshus	Vapaa-ajan asuinrakennukset Fritidsbostadshus	Liikerakennukset Affärsbyggnader	Toimistorakennukset Kontorsbyggnader	Liikenteen rakennukset Trafikbyggnader	Hoitoalan rakennukset Vårdbyggnader	Kokoon-tumisrakennukset Byggn. för samlingslokaler	Opetusrakennukset Undervisningsbyggnader	Teol-lisuusrakennukset Industribyggnader	Varasto-rakennukset Lagerbyggnader	Maa-talousrakennukset Lantbruksbyggnader	
1985	44,74	16,47	8,87	3,48	4,12	0,93	2,64	2,09	1,45	1,00	1,28	1,09	8,13	2,93	5,19	
1986	40,36	14,32	8,35	2,96	3,02	0,97	2,41	1,92	1,56	0,68	1,48	1,36	5,75	3,38	5,18	
1987	41,75	14,37	7,99	2,90	3,48	0,98	2,84	2,28	1,44	1,00	1,15	1,19	6,84	3,17	5,16	
1988	43,00	15,34	8,54	3,40	3,40	0,97	3,19	2,48	1,47	1,17	1,43	1,10	6,54	3,07	4,84	
1989	48,54	18,85	9,91	4,36	4,58	1,20	3,56	1,76	1,97	1,10	1,36	1,14	7,89	3,57	4,63	
1990	57,20	21,72	11,93	4,52	5,27	1,43	4,04	1,84	3,20	1,14	1,42	1,14	8,66	5,85	5,05	
1991	46,94	17,29	9,45	3,02	4,82	1,36	2,83	2,16	1,78	1,23	1,25	1,29	7,69	3,35	4,99	
1992	37,14	12,60	7,17	1,79	3,65	1,23	2,90	1,94	1,47	0,97	1,36	0,94	6,11	2,18	3,82	
1993	28,64	10,39	5,52	1,35	3,51	1,15	1,70	0,92	1,16	0,82	0,96	0,93	3,98	1,89	3,25	
1994	26,04	9,34	5,06	1,03	3,25	1,04	1,71	0,66	0,93	0,61	0,60	1,00	4,02	1,73	2,87	
1995	23,53	8,70	4,35	0,98	3,37	1,07	0,88	0,43	0,73	0,42	0,61	0,84	3,76	2,01	2,68	
1996	25,14	7,56	3,95	0,94	2,67	0,98	1,27	0,96	0,84	0,35	0,59	0,60	5,06	2,89	2,61	
1997	31,44	9,25	4,65	1,22	3,37	0,96	1,17	0,32	0,95	0,32	1,50	0,63	8,01	3,05	3,76	
1998	31,55	10,53	5,26	1,42	3,85	0,91	1,67	1,05	1,24	0,32	1,18	0,62	4,94	3,06	4,44	
1999	33,96	10,51	5,63	1,27	3,62	0,88	3,04	1,70	1,49	0,35	1,14	0,75	5,20	3,26	4,23	
2000	34,67	12,21	6,19	1,66	4,36	0,95	2,83	1,52	1,31	0,30	1,40	0,90	4,72	2,78	4,08	
1999	I	8,03	2,72	1,43	0,32	0,97	0,12	0,60	0,81	0,12	0,09	0,29	0,14	1,26	0,78	0,86
	II	7,62	2,58	1,31	0,39	0,88	0,21	0,79	0,15	0,37	0,11	0,32	0,20	1,04	0,68	0,87
	III	7,80	1,96	1,08	0,24	0,65	0,31	0,87	0,32	0,32	0,09	0,22	0,26	1,29	0,68	1,04
	IV	10,52	3,24	1,81	0,32	1,12	0,24	0,79	0,42	0,68	0,06	0,31	0,15	1,61	1,12	1,45
2000	I	7,65	3,12	1,67	0,40	1,05	0,14	0,43	0,13	0,29	0,05	0,31	0,03	1,20	0,58	0,96
	II	7,57	3,18	1,52	0,50	1,16	0,21	0,58	0,33	0,32	0,11	0,22	0,38	0,86	0,51	0,56
	III	8,15	2,56	1,20	0,36	1,00	0,34	0,62	0,29	0,36	0,07	0,55	0,32	1,09	0,55	0,94
	IV	11,30	3,36	1,79	0,41	1,15	0,27	1,20	0,77	0,33	0,07	0,32	0,17	1,56	1,15	1,61
2001*	I	9,15	3,02	1,59	0,39	1,04	0,13	0,53	0,42	0,27	0,19	0,22	0,39	2,16	0,83	0,72
	II	6,34	2,59	1,25	0,35	0,99	0,15	0,17	0,36	0,09	0,05	0,32	0,21	1,15	0,49	0,51

Vuosi ja neljännes År och kvartal	Keskenäiset rakennukset – Pågående nybyggnader, milj. m ³														
	Kaikki rakennukset Alla byggnader	Asuinrakennukset Bostadsbyggnader	Erilliset pientalot Fristående småhus	Rivi- ja ketjutalot Rad- och kedjehus	Asuin-kerrostalot Flervåningsbostadshus	Vapaa-ajan asuinrakennukset Fritidsbostadshus	Liikerakennukset Affärsbyggnader	Toimistorakennukset Kontorsbyggnader	Liikenteen rakennukset Trafikbyggnader	Hoitoalan rakennukset Vårdbyggnader	Kokoon-tumisrakennukset Byggn. för samlingslokaler	Opetusrakennukset Undervisningsbyggnader	Teol-lisuusrakennukset Industribyggnader	Varasto-rakennukset Lagerbyggnader	Maa-talousrakennukset Lantbruksbyggnader
31.12.1995	40,26	11,14	7,65	1,08	2,41	3,12	1,26	1,07	1,70	0,45	0,41	0,64	8,72	2,91	5,78
31.12.1996	38,88	10,88	7,09	1,12	2,67	2,77	0,84	0,37	1,56	0,35	1,41	0,55	8,45	2,75	5,98
31.12.1997	40,06	12,38	7,94	1,17	3,27	2,72	1,27	1,78	1,82	0,39	0,88	0,66	5,62	2,35	7,10
31.12.1998	45,99	13,42	8,88	1,23	3,32	2,79	2,62	1,63	2,07	0,32	1,18	0,88	6,59	3,40	7,63
31.12.1999	49,23	15,67	9,99	1,58	4,10	2,76	2,87	1,58	2,10	0,34	1,34	1,17	6,60	3,35	7,68
31.12.2000	55,32	16,07	10,64	1,46	3,97	2,93	3,12	2,86	2,32	0,59	1,09	1,37	8,97	4,13	7,69
31.3.1999	42,11	12,09	7,78	1,08	3,23	2,58	2,54	1,33	2,00	0,28	0,97	0,78	6,11	3,30	6,77
30.6.1999	47,13	14,60	9,60	1,28	3,73	2,75	2,22	1,55	2,16	0,33	0,95	1,15	6,56	3,28	7,85
30.9.1999	52,28	16,28	10,70	1,46	4,12	2,81	2,81	1,69	2,55	0,32	1,42	1,21	7,10	3,66	8,49
31.12.1999	49,23	15,67	9,99	1,58	4,10	2,76	2,87	1,58	2,10	0,34	1,34	1,17	6,60	3,35	7,68
31.3.2000	48,91	14,73	9,02	1,45	4,26	2,81	3,30	2,16	2,21	0,35	1,35	1,39	6,63	3,17	7,15
30.6.2000	55,38	16,48	10,60	1,48	4,39	3,00	4,39	2,43	2,30	0,35	1,45	1,38	7,67	3,61	8,27
30.9.2000	59,11	17,26	11,40	1,54	4,32	3,01	4,11	2,92	2,44	0,46	1,13	1,26	9,27	4,33	8,68
31.12.2000	55,32	16,07	10,64	1,46	3,97	2,93	3,12	2,86	2,32	0,59	1,09	1,37	8,97	4,13	7,69
31.3.2001*	52,11	14,73	9,64	1,27	3,82	2,90	3,10	3,01	2,23	0,50	1,01	1,28	8,02	3,96	7,28
30.6.2001*	56,16	15,17	10,33	1,20	3,63	3,00	3,50	3,24	2,35	0,56	0,78	1,55	9,58	4,45	7,73

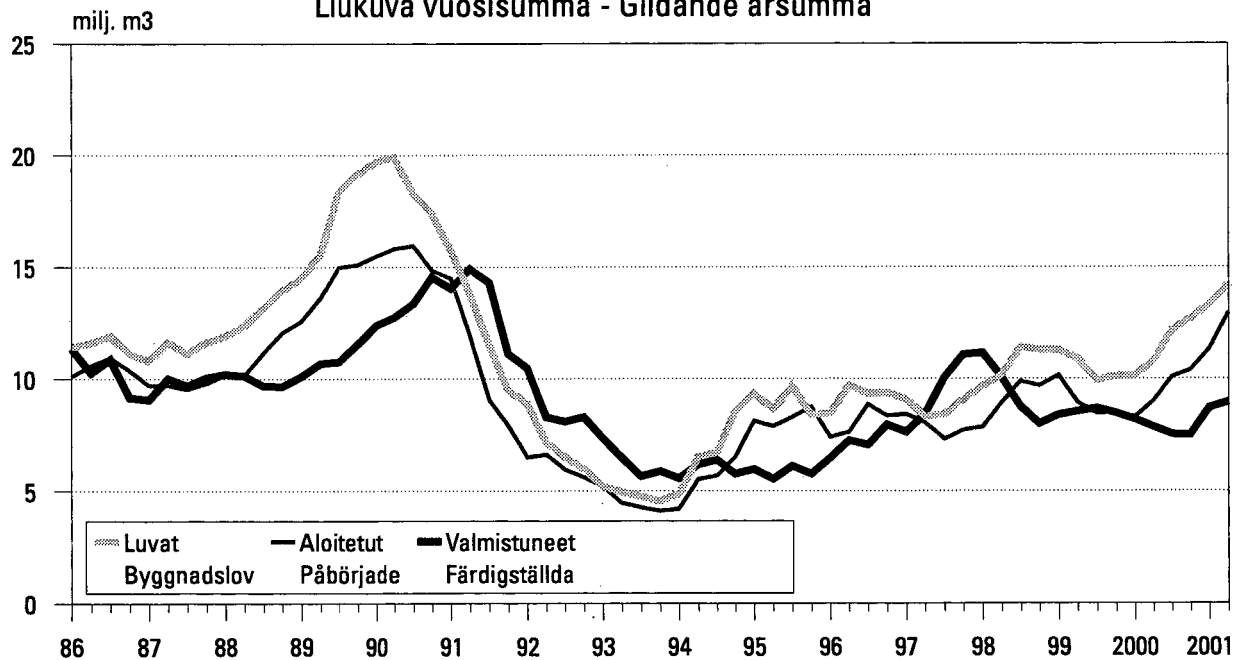
Asuntotuotanto - Bostadsproduktion 1986 - 2001

Liukuva vuosisumma - Glidande årssumma



Teollisuus- ja varastorakennukset - Industri- och lagerbyggnader 1986 - 2001

Liukuva vuosisumma - Glidande årssumma



2. Uudisrakentamisen volyymi-indeksi 1995=100
Volymindex för nybyggnad 1995=100

Vuosi ja neljännes År och kvartal	Uudisrakentamisen volyymi-indeksi 1995 = 100 – Volymindex för nybyggnad 1995 = 100														
	Kaikki raken- nukset Alla bygg- nader	Asuin- raken- nukset Bostads- bygg- nader	Erilliset pientalot Fristä- ende små- hus	Rivi- ja ketju- talot Rad-och- kedje- hus	Asuin- kerros- talot Fler- vånings- bostads- hus	Vapaa- ajan asuin- raken- nukset Fritids- bostads- hus	Liike- raken- nukset Affärs- bygg- nader	Toimisto- raken- nukset Kontors- bygg- nader	Liiken- teen raken- nukset Trafik- bygg- nader	Hoito- alan raken- nukset Vård- bygg- nader	Kokoon- tumis- raken- nukset Byggn. för sam- lings- lokaler	Opetus- raken- nukset Under- visnings- bygg- nader	Teol- isuus raken- nukset Industri- bygg- nader	Varasto- raken- nukset Lager- bygg- nader	Maa- talous- raken- nukset Lant- bruks- bygg- nader
1995	100,0	100,0	100,0	100,0	100,0	100,0	100,0	100,0	100,0	100,0	100,0	100,0	100,0	100,0	100,0
1996	105,1	93,7	101,4	91,7	83,7	91,7	127,6	123,9	109,4	93,9	210,5	91,1	107,5	126,2	133,3
1997	128,8	132,8	141,3	128,6	122,5	90,2	123,5	133,8	149,6	82,4	200,8	107,3	116,8	108,7	180,8
1998	152,2	146,5	162,6	143,3	125,4	94,7	274,6	266,8	195,2	84,2	290,5	140,1	110,1	165,2	184,8
1999	170,9	173,8	194,8	177,3	143,3	111,9	322,7	247,5	204,0	108,5	253,3	179,4	117,8	170,1	187,6
2000	191,5	184,9	203,1	182,8	160,3	125,0	433,1	387,2	258,5	130,9	301,9	230,3	128,7	151,4	179,0
1995 I	87,0	93,6	74,3	116,6	112,1	51,8	85,9	79,2	79,8	121,0	94,1	112,7	90,4	80,1	59,7
1995 II	88,2	86,2	66,7	101,9	107,4	79,4	82,7	90,6	93,8	105,9	100,4	100,1	95,7	92,5	65,7
1995 III	117,2	116,7	135,9	93,6	98,4	158,3	113,3	101,7	125,8	82,4	93,7	93,3	103,1	108,5	149,5
1995 IV	107,7	103,6	123,1	88,0	82,1	110,5	118,1	128,5	100,5	90,7	111,8	93,9	110,8	118,8	125,1
1996 I	81,2	68,5	58,8	83,4	76,7	44,9	142,2	139,3	68,1	97,9	140,8	93,2	100,8	98,7	60,4
1996 II	84,7	67,4	59,0	73,8	76,6	68,5	127,2	120,1	86,3	94,8	182,6	88,9	95,6	115,4	83,2
1996 III	128,3	115,0	143,4	92,9	83,6	150,2	128,2	122,1	143,6	86,7	237,8	86,2	113,3	149,7	217,4
1996 IV	126,1	123,8	144,4	116,8	97,9	103,1	112,8	114,0	139,6	96,2	280,8	96,3	120,1	141,0	172,2
1997 I	99,4	97,5	82,6	121,6	109,4	50,7	100,8	90,9	100,8	74,8	253,0	101,1	116,1	106,6	88,7
1997 II	108,0	105,1	90,8	113,8	121,9	72,3	107,4	97,3	123,8	69,2	231,7	106,4	115,2	90,1	122,4
1997 III	154,5	163,1	197,2	131,8	127,2	140,0	131,8	138,5	193,1	84,7	170,3	110,5	114,3	112,9	277,8
1997 IV	153,2	165,3	194,7	147,1	131,3	98,0	154,0	208,5	180,7	101,0	148,1	111,2	121,6	125,2	234,6
1998 I	120,9	117,9	105,9	131,8	129,7	45,6	199,8	245,7	148,5	91,0	221,2	125,3	112,7	122,4	101,5
1998 II	126,5	114,0	104,5	124,8	123,1	72,3	227,2	287,9	172,5	77,7	283,6	137,4	96,5	143,2	122,6
1998 III	179,8	173,9	218,4	149,9	120,8	149,6	303,2	261,8	236,4	78,7	321,2	142,6	110,4	186,0	282,5
1998 IV	181,4	180,2	221,5	166,6	127,9	111,1	368,0	271,8	223,2	89,6	335,9	155,1	120,8	209,3	232,8
1999 I	143,4	132,9	126,3	159,2	132,3	55,4	354,2	264,7	168,0	98,0	298,8	145,9	120,7	183,4	112,0
1999 II	145,4	140,1	134,8	161,4	139,8	83,3	302,7	215,7	169,9	103,8	234,3	178,4	111,4	157,1	128,2
1999 III	198,4	210,7	260,7	193,9	147,4	169,7	310,9	234,4	223,0	111,9	224,4	189,2	117,4	173,4	274,2
1999 IV	196,5	211,4	257,5	194,8	153,5	139,4	323,0	275,2	255,1	120,1	255,5	204,1	121,7	166,3	235,9
2000 I	163,0	156,9	151,1	172,9	159,1	79,5	380,6	316,6	237,4	119,9	307,5	225,7	124,4	131,0	119,3
2000 II	170,6	160,1	149,5	180,2	167,4	96,8	432,3	365,8	252,9	122,8	301,8	234,2	110,0	132,5	128,3
2000 III	221,2	218,6	262,4	203,4	163,3	179,7	472,9	404,9	277,4	134,3	314,3	228,6	133,3	163,2	250,8
2000 IV	211,2	203,9	249,4	174,8	151,3	144,2	446,6	461,3	266,3	146,6	283,8	232,7	147,2	179,0	217,6
2001* I	164,7	139,4	139,7	136,6	140,0	75,9	369,7	517,2	194,6	173,6	240,5	213,4	149,1	179,9	108,2
2001* II	171,2	138,3	142,3	120,9	138,9	103,5	321,9	567,5	187,1	188,7	201,8	254,5	158,0	167,8	130,5
muutos-% förändr.-% II/2000-II/2001	0,4	-13,6	-4,8	-32,9	-17,0	6,9	-25,5	55,1	-26,0	53,7	-33,1	8,7	43,6	26,6	1,7

3. Asuntotuotanto talotyypeittäin 1985–2001, kpl
Bostadsproduktion enligt hustyp 1985–2001, st

Vuosi ja neljännes År och kvartal	Myönnetyt – Beviljade				Aloitettut – Påbörjade			
	Asunnot yhteensä Bostäder totalt	Erilliset pientalot Fristående småhus	Rivi- ja ketjutalot Rad- och kedjehus	Asuin-kerrostalot Flervåningsbostadshus	Asunnot yhteensä Bostäder totalt	Erilliset pientalot Fristående småhus	Rivi- ja ketjutalot Rad- och kedjehus	Asuin-kerrostalot Flervåningsbostadshus
1985	49 867	18 950	14 598	15 951	44 894	18 016	12 833	13 620
1986	46 431	17 859	13 307	14 809	42 889	17 159	12 050	13 265
1987	47 291	17 333	13 780	15 367	43 623	16 483	12 736	13 774
1988	62 454	22 952	19 176	19 597	60 158	21 563	18 355	19 437
1989	76 167	28 753	22 737	23 635	69 317	26 080	20 747	21 398
1990	58 710	21 113	15 543	21 305	53 556	19 702	13 793	19 402
1991	47 898	16 035	12 645	18 241	39 366	14 382	8 354	15 866
1992	33 416	11 558	5 777	15 381	31 606	10 661	6 067	14 188
1993	29 145	9 341	4 053	15 176	27 434	8 717	4 313	13 709
1994	24 417	8 850	3 269	11 736	26 820	8 262	4 084	13 873
1995	19 289	7 254	3 140	8 446	18 310	6 478	3 055	8 378
1996	25 708	8 598	4 269	12 255	23 564	7 356	4 053	11 687
1997	32 750	11 218	5 126	15 710	29 804	10 136	4 736	14 458
1998	33 947	12 562	5 554	15 214	31 597	11 257	5 147	14 329
1999	39 045	14 032	6 400	17 953	34 590	12 338	5 572	16 165
2000	36 939	13 126	6 099	17 033	32 309	11 604	5 287	14 799
1999	I	8 326	2 553	1 139	4 495	780	628	3 411
	II	13 281	5 776	2 041	5 232	5 681	2 013	5 009
	III	9 804	3 435	1 796	4 420	3 833	1 449	3 807
	IV	7 634	2 268	1 424	3 806	2 044	1 482	3 938
2000	I	10 026	2 608	1 621	5 634	1 058	947	3 717
	II	13 379	5 903	2 040	5 254	5 352	1 831	4 701
	III	7 122	2 721	1 466	2 760	3 424	1 373	3 373
	IV	6 412	1 894	972	3 385	1 770	1 136	3 008
2001*	I	6 326	2 123	819	3 225	1 090	6 80	3 270
	II	9 366	4 285	1 250	3 735	5 200	1 370	4 015

Vuosi ja neljännes År och kvartal	Keskenäiset – Pågående				Valmistuneet – Färdigställda				
	Asunnot yhteensä Bostäder totalt	Erilliset pientalot Fristående småhus	Rivi- ja ketjutalot Rad- och kedjehus	Asuin-kerrostalot Flervåningsbostadshus	Asunnot yhteensä Bostäder totalt	Erilliset pientalot Fristående småhus	Rivi- ja ketjutalot Rad- och kedjehus	Asuin-kerrostalot Flervåningsbostadshus	
1985	43 587	20 813	10 529	11 653	50 306	18 211	14 341	16 963	
1986	45 005	20 636	10 354	13 391	41 910	17 210	12 392	11 925	
1987	44 907	20 641	10 680	12 799	43 635	16 384	12 363	14 444	
1988	58 224	24 441	14 543	18 367	46 537	17 540	14 382	13 878	
1989	68 849	29 840	17 230	20 543	58 244	20 448	17 925	19 059	
1990	54 852	23 976	11 823	18 224	65 397	24 026	18 834	21 451	
1991	43 441	20 573	7 583	14 267	51 803	18 363	12 852	19 982	
1992	37 164	17 288	5 805	13 213	37 358	13 702	7 695	15 103	
1993	33 330	15 320	4 665	12 454	30 412	10 299	5 426	14 016	
1994	32 782	13 974	4 607	13 270	26 731	9 185	3 940	12 848	
1995	25 238	12 370	3 763	8 390	25 031	7 892	3 626	12 910	
1996	26 396	11 594	4 013	10 179	20 837	7 146	3 533	9 721	
1997	29 819	13 174	4 207	11 924	26 854	8 755	4 541	12 957	
1998	32 008	14 839	4 249	12 072	29 842	9 833	5 208	14 310	
1999	37 061	16 546	5 227	14 674	28 939	10 387	4 520	13 323	
2000	37 115	17 164	4 875	14 243	32 740	10 935	5 593	15 762	
1999	I	28 495	12 647	3 697	11 585	7 714	2 697	1 106	3 658
	II	34 081	15 904	4 310	13 271	7 374	2 435	1 400	3 323
	III	37 900	17 778	4 904	14 668	5 346	1 966	855	2 410
	IV	37 061	16 546	5 227	14 674	8 505	3 289	1 159	3 932
2000	I	35 108	14 532	4 798	15 134	8 169	3 003	1 314	3 789
	II	38 655	17 244	4 974	15 726	8 577	2 645	1 665	4 109
	III	40 010	18 519	5 206	15 406	7 050	2 151	1 147	3 693
	IV	37 115	17 164	4 875	14 243	8 944	3 136	1 467	4 171
2001*	I	34 114	15 352	4 214	13 750	8 050	2 835	1 324	3 784
	II	34 311	16 538	3 998	12 907	7 147	2 187	1 164	3 681

4. Myönnettyt rakennusluvut maakunnittain 1996 – 2001
Beviljade byggnadslov efter landskap 1996 – 2001

Maakunta – Landskap	Kaikki rakennukset 1 000 m ³ – Alla byggnader 1 000 m ³										
	Vuosi ja neljännes – År och kvartal										
	1996	1997	1998	1999	2000	2000	2000	2000	2000	2001*	2001*
						I	II	III	IV	I	II
Koko maa – Hela landet	31 642	37 711	41 657	43 845	46 432	10 828	16 087	10 881	8 635	8 838	15 123
Manner-Suomi – Fasta Finland	31 532	37 525	41 432	43 387	46 220	10 752	16 006	10 851	8 611	8 780	15 079
Uusimaa – Nyland	6 228	9 808	9 928	10 827	11 972	3 811	3 217	2 616	2 328	2 423	3 523
Pääkaupunkiseutu – Huvudstadsregion	4 430	7 782	7 288	7 305	8 957	3 158	2 252	1 951	1 596	1 810	2 559
Itä-Uusimaa – Östra Nyland	566	649	658	658	527	126	230	75	95	120	228
Varsinais-Suomi – Egentliga Finland	2 947	3 453	3 968	4 150	4 390	1 165	1 656	857	712	1 026	1 110
Satakunta – Satakunta	2 422	1 920	2 318	1 721	1 792	364	701	355	372	273	682
Kanta-Häme – Egentliga Tavastland	633	1 611	1 505	1 191	1 371	352	502	209	308	223	646
Pirkanmaa – Birkaland	2 454	2 939	3 716	4 093	4 275	761	1 397	855	1 262	633	1 372
Päijät-Häme – Päijänne Tavastland	1 062	1 073	1 263	1 713	2 175	280	863	858	174	370	446
Kymenlaakso – Kymmenedalen	1 132	1 380	1 768	1 377	1 766	174	620	603	369	288	320
Etelä-Karjala – Södra Karelen	854	1 227	1 011	1 129	1 559	644	581	142	192	170	417
Etelä-Savo – Södra Savolax	954	862	1 137	994	1 334	156	416	525	236	142	260
Pohjois-Savo – Norra Savolax	1 352	1 392	1 508	1 410	1 519	296	685	357	182	423	546
Pohjois-Karjala – Norra Karelen	868	967	1 037	1 157	1 172	177	529	262	205	140	335
Keski-Suomi – Mellersta Finland	1 345	1 576	1 826	1 952	2 089	425	671	477	516	436	518
Etelä-Pohjanmaa – Södra Österbotten	1 683	1 950	2 415	2 602	2 030	385	810	489	346	276	841
Pohjanmaa – Österbotten	1 964	1 954	1 927	2 558	1 630	369	682	328	251	501	778
Keski-Pohjanmaa – Mellersta Österbotten	731	578	748	679	669	128	311	123	106	110	196
Pohjois-Pohjanmaa – Norra Österbotten	2 151	2 894	3 074	3 530	3 361	875	1 168	639	678	509	999
Kainuu – Kajanaland	412	398	541	509	399	88	170	98	43	33	156
Lappi – Lappland	1 773	894	1 085	1 136	2 191	175	798	982	235	685	1 706
Ahvenanmaa – Åland	110	186	225	458	213	76	81	30	25	58	44

Maakunta – Landskap	Rakennusluvut asunnoille, kpl – Byggnadslov för bostäder, st										
	Vuosi ja neljännes – År och kvartal										
	1996	1997	1998	1999	2000	2000	2000	2000	2000	2001*	2001*
						I	II	III	IV	I	II
Koko maa – Hela landet	25 708	32 750	33 947	39 045	36 939	10 026	13 379	7 122	6 412	6 326	9 366
Manner-Suomi – Fasta Finland	25 669	32 688	33 870	38 928	36 800	10 010	13 297	7 089	6 404	6 236	9 327
Uusimaa – Nyland	7 330	10 632	10 289	12 895	12 576	3 872	3 839	2 677	2 188	2 544	3 261
Pääkaupunkiseutu – Huvudstadsregion	5 809	8 819	7 678	9 848	9 251	3 110	2 645	2 011	1 485	2 000	2 365
Itä-Uusimaa – Östra Nyland	353	456	474	527	478	180	144	80	74	94	186
Varsinais-Suomi – Egentliga Finland	2 702	2 640	2 709	3 530	3 154	956	1 114	555	529	542	605
Satakunta – Satakunta	829	1 057	1 102	1 241	1 011	174	509	201	127	108	236
Kanta-Häme – Egentliga Tavastland	462	791	748	908	913	247	392	157	117	81	201
Pirkanmaa – Birkaland	2 475	3 019	3 343	3 869	4 690	1 178	1 844	751	917	759	915
Päijät-Häme – Päijänne Tavastland	842	1 248	983	1 258	984	327	385	129	143	307	275
Kymenlaakso – Kymmenedalen	729	983	890	875	633	99	291	123	120	66	193
Etelä-Karjala – Södra Karelen	671	783	975	953	642	152	267	101	122	61	251
Etelä-Savo – Södra Savolax	758	697	851	605	601	196	181	146	78	48	104
Pohjois-Savo – Norra Savolax	954	1 043	1 386	1 382	1 152	263	585	248	56	205	406
Pohjois-Karjala – Norra Karelen	762	898	808	719	708	160	299	165	84	144	129
Keski-Suomi – Mellersta Finland	1 452	1 967	1 678	2 234	2 321	500	712	489	620	372	518
Etelä-Pohjanmaa – Södra Österbotten	820	1 017	1 204	1 376	1 156	179	493	211	273	173	381
Pohjanmaa – Österbotten	778	1 069	978	1 161	818	206	343	190	79	185	444
Keski-Pohjanmaa – Mellersta Österbotten	329	433	475	427	386	152	125	84	25	28	139
Pohjois-Pohjanmaa – Norra Österbotten	2 304	2 832	3 671	3 472	3 356	853	1 190	547	766	414	869
Kainuu – Kajanaland	260	309	349	300	366	99	196	55	16	23	112
Lappi – Lappland	859	814	957	1 196	855	217	388	180	70	82	102
Ahvenanmaa – Åland	39	62	77	117	139	16	82	33	8	90	39

5. Aloitettut rakennukset maakunnittain 1996 – 2001
Påbörjade byggnader efter landskap 1996 – 2001

Maakunta – Landskap	Kaikki rakennukset 1 000 m ³ – Alla byggnader 1 000 m ³										
	Vuosi ja neljännes – År och kvartal										
	1996	1997	1998	1999	2000	2000	2000	2000	2000	2001*	2001*
						I	II	III	IV	I	II
Koko maa – Hela landet	26 973	31 774	36 352	38 035	39 672	6 288	14 034	11 855	7 494	6 450	14 850
Manner-Suomi – Fasta Finland	26 875	31 643	36 163	37 696	39 495	6 267	13 988	11 807	7 433	6 431	14 827
Uusimaa – Nyland	5 659	7 957	9 600	10 005	10 340	2 139	3 661	2 414	2 127	1 782	2 441
Pääkaupunkiseutu – Huvudstadsregion	4 198	6 240	7 345	6 969	7 742	1 660	2 794	1 744	1 544	1 350	1 744
Itä-Uusimaa – Östra Nyland	442	526	520	491	293	28	112	96	58	30	79
Varsinais-Suomi – Egentliga Finland	2 512	2 859	3 267	3 580	4 178	937	1 402	1 160	678	371	684
Satakunta – Satakunta	2 211	1 728	1 864	1 644	1 553	223	570	466	293	146	301
Kanta-Häme – Egentliga Tavastland	692	1 239	1 581	1 021	1 103	134	383	385	202	123	557
Pirkanmaa – Birkaland	2 152	2 604	3 140	3 469	3 343	433	1 093	915	903	413	1 208
Päijät-Häme – Päijänne Tavastland	923	911	1 034	1 452	1 887	230	715	792	151	166	316
Kymenlaakso – Kymmenedalen	888	1 249	1 364	1 205	1 366	129	421	492	324	388	229
Etelä-Karjala – Södra Karelen	581	1 111	878	961	1 352	335	568	360	89	204	244
Etelä-Savo – Södra Savolax	675	817	897	834	1 103	119	283	524	177	73	166
Pohjois-Savo – Norra Savolax	1 188	1 327	1 338	1 304	1 439	148	627	406	258	216	349
Pohjois-Karjala – Norra Karelen	745	854	888	986	1 006	41	410	264	292	61	191
Keski-Suomi – Mellersta Finland	954	1 408	1 576	1 625	1 898	392	609	547	350	289	435
Etelä-Pohjanmaa – Södra Österbotten	1 523	1 528	2 125	2 244	1 771	174	650	610	338	147	553
Pohjanmaa – Österbotten	1 521	1 621	1 519	2 004	1 568	182	707	507	173	241	274
Keski-Pohjanmaa – Mellersta Österbotten	675	459	639	535	533	51	203	211	67	46	133
Pohjois-Pohjanmaa – Norra Österbotten	1 710	2 521	2 573	3 028	2 647	402	1 105	669	472	253	521
Kainuu – Kajanaland	345	347	452	435	368	90	133	111	35	23	70
Lappi – Lappland	1 476	580	909	873	1 746	82	338	881	444	570	1 592
Ahvenanmaa – Åland	98	131	189	340	176	20	46	48	62	19	23

Maakunta – Landskap	Aloitettut asunnot, kpl – Påbörjade bostäder, st										
	Vuosi ja neljännes – År och kvartal										
	1996	1997	1998	1999	2000	2000	2000	2000	2000	2001*	2001*
						I	II	III	IV	I	II
Koko maa – Hela landet	23 564	29 804	31 597	34 590	32 309	5 765	12 109	8 397	6 038	5 105	10 925
Manner-Suomi – Fasta Finland	23 522	29 750	31 547	34 512	32 190	5 761	12 065	8 351	6 013	5 099	10 882
Uusimaa – Nyland	6 520	9 470	9 802	11 399	11 243	2 678	3 587	2 614	2 364	1 841	2 717
Pääkaupunkiseutu – Huvudstadsregion	5 138	7 982	7 493	8 744	8 273	2 131	2 537	1 746	1 859	1 389	1 957
Itä-Uusimaa – Östra Nyland	239	383	382	433	294	26	113	66	89	30	90
Varsinais-Suomi – Egentliga Finland	2 620	2 575	2 513	2 923	2 986	672	1 216	634	464	297	591
Satakunta – Satakunta	816	900	1 052	1 021	1 042	170	454	324	94	49	160
Kanta-Häme – Egentliga Tavastland	344	800	593	836	753	101	267	235	150	46	178
Pirkanmaa – Birkaland	2 501	2 871	3 004	3 569	3 826	373	1 165	1 281	1 007	611	910
Päijät-Häme – Päijänne Tavastland	979	913	1 042	1 181	996	148	568	226	54	78	246
Kymenlaakso – Kymmenedalen	648	855	888	790	585	55	267	178	85	74	124
Etelä-Karjala – Södra Karelen	499	686	994	863	644	36	357	169	82	96	210
Etelä-Savo – Södra Savolax	551	882	804	580	457	20	271	110	56	43	64
Pohjois-Savo – Norra Savolax	870	1 094	1 333	1 206	1 060	183	501	244	132	157	246
Pohjois-Karjala – Norra Karelen	702	860	720	635	661	37	325	155	144	55	100
Keski-Suomi – Mellersta Finland	1 363	1 681	1 437	2 135	1 798	357	689	488	264	269	486
Etelä-Pohjanmaa – Södra Österbotten	777	971	1 138	1 249	1 079	151	405	298	225	159	364
Pohjanmaa – Österbotten	763	979	828	921	804	139	309	223	133	52	155
Keski-Pohjanmaa – Mellersta Österbotten	251	379	320	357	285	22	143	67	53	12	91
Pohjois-Pohjanmaa – Norra Österbotten	2 053	2 659	3 488	3 209	2 655	484	964	698	509	294	452
Kainuu – Kajanaland	245	240	408	282	330	28	159	128	15	6	51
Lappi – Lappland	781	552	801	923	692	81	305	213	93	70	59
Ahvenanmaa – Åland	42	54	50	78	119	4	44	46	25	6	43

*Vuoden 2001 aloitustiedot alueittain ovat korottamattomia ennakkotietoja.
Uppgifterna om påbörjade nybyggnader 2001 efter region är förhandsuppgifter som inte upphöjts.*

6. Valmistuneet rakennukset maakunnittain 1996 – 2001
Färdigställda byggnader efter landskap 1996 – 2001

Maakunta – Landskap	Kaikki rakennukset 1 000 m ³ – Alla byggnader 1 000 m ³										
	Vuosi ja neljännes – År och kvartal										
	1996	1997	1998	1999	2000	2000	2000	2000	2000	2001*	2001*
						I	II	III	IV	I	II
Koko maa – Hela landet	25 138	31 439	31 551	33 963	34 672	7 653	7 572	8 152	11 296	9 152	6 336
Manner-Suomi – Fasta Finland	25 038	31 327	31 420	33 898	34 394	7 633	7 544	7 957	11 261	9 133	6 293
Uusimaa – Nyland	5 479	7 119	7 719	9 545	9 006	1 809	2 377	2 204	2 615	2 654	1 924
Pääkaupunkiseutu – Huvudstadsregion	3 870	4 706	5 842	7 175	6 489	1 298	1 858	1 580	1 753	1 920	1 304
Itä-Uusimaa – Östra Nyland	404	349	613	492	171	28	34	45	64	49	67
Varsinais-Suomi – Egentliga Finland	2 363	2 636	3 031	3 165	3 014	698	638	728	950	756	608
Satakunta – Satakunta	1 606	2 977	1 635	1 541	1 534	366	334	364	469	493	239
Kanta-Häme – Egentliga Tavastland	784	722	1 325	1 060	1 216	300	257	260	399	151	165
Pirkanmaa – Birkaland	2 546	2 775	2 635	2 721	3 088	706	644	795	942	804	596
Päijät-Häme – Päijänne Tavastland	973	952	929	1 278	1 212	381	214	245	372	246	229
Kymenlaakso – Kymmenedalen	710	1 246	1 084	1 174	1 269	157	182	357	572	319	221
Etelä-Karjala – Södra Karelen	1 067	749	1 092	795	962	146	248	242	325	629	125
Etelä-Savo – Södra Savolax	531	773	787	837	841	179	168	181	313	164	328
Pohjois-Savo – Norra Savolax	1 063	1 167	1 312	1 296	1 325	268	295	260	503	405	209
Pohjois-Karjala – Norra Karelen	727	801	730	1 039	824	150	168	188	317	321	90
Keski-Suomi – Mellersta Finland	1 079	1 247	1 552	1 489	1 773	262	291	482	737	392	268
Etelä-Pohjanmaa – Södra Österbotten	1 477	1 541	1 594	1 830	1 923	510	255	483	673	411	269
Pohjanmaa – Österbotten	1 004	1 447	1 305	1 324	1 617	514	387	246	469	198	168
Keski-Pohjanmaa – Mellersta Österbotten	480	510	471	473	467	116	95	83	174	134	98
Pohjois-Pohjanmaa – Norra Österbotten	1 701	2 642	2 581	2 708	2 760	738	722	475	824	642	401
Kainuu – Kajanaland	254	310	452	373	387	104	33	106	144	69	71
Lappi – Lappland	792	1 366	571	761	1 007	200	199	211	396	297	217
Ahvenanmaa – Åland	100	112	131	64	278	20	28	194	36	19	44

Maakunta – Landskap	Valmistuneet asunnot, kpl – Färdigställda bostäder, st										
	Vuosi ja neljännes – År och kvartal										
	1996	1997	1998	1999	2000	2000	2000	2000	2000	2001*	2001*
						I	II	III	IV	I	II
Koko maa – Hela landet	20 837	26 854	29 842	28 939	32 740	8 169	8 577	7 050	8 944	8 050	7 147
Manner-Suomi – Fasta Finland	20 771	26 804	29 792	28 910	32 694	8 151	8 558	7 047	8 938	8 041	7 101
Uusimaa – Nyland	6 138	7 889	9 004	9 365	11 230	2 708	2 879	2 794	2 849	3 039	2 761
Pääkaupunkiseutu – Huvudstadsregion	5 049	6 221	7 421	6 975	8 728	2 142	2 202	2 184	2 200	2 262	2 076
Itä-Uusimaa – Östra Nyland	263	202	426	314	148	19	33	26	70	63	109
Varsinais-Suomi – Egentliga Finland	2 172	2 701	2 806	2 457	2 683	581	720	543	839	670	506
Satakunta – Satakunta	650	870	890	828	979	264	364	167	184	182	218
Kanta-Häme – Egentliga Tavastland	329	508	718	582	797	188	265	121	223	116	101
Pirkanmaa – Birkaland	2 048	2 881	2 643	2 662	3 475	863	980	692	940	869	984
Päijät-Häme – Päijänne Tavastland	631	1 012	1 058	742	1 242	386	186	149	521	334	177
Kymenlaakso – Kymmenedalen	632	746	802	746	733	132	270	218	113	174	112
Etelä-Karjala – Södra Karelen	389	675	869	833	922	250	209	260	203	236	142
Etelä-Savo – Södra Savolax	398	715	864	685	538	145	123	113	157	97	78
Pohjois-Savo – Norra Savolax	738	970	1 101	1 280	1 203	341	320	139	403	379	271
Pohjois-Karjala – Norra Karelen	706	869	681	614	451	101	78	61	211	182	71
Keski-Suomi – Mellersta Finland	1 348	1 522	1 954	1 557	2 032	354	411	611	656	337	292
Etelä-Pohjanmaa – Södra Österbotten	788	826	1 107	1 059	1 107	275	245	231	356	268	262
Pohjanmaa – Österbotten	622	695	884	608	751	221	217	119	194	128	80
Keski-Pohjanmaa – Mellersta Österbotten	247	372	266	152	353	100	127	63	63	65	66
Pohjois-Pohjanmaa – Norra Österbotten	1 775	2 318	2 750	3 282	2 952	865	852	467	768	695	538
Kainuu – Kajanaland	239	270	333	282	233	83	41	35	74	65	112
Lappi – Lappland	658	763	636	862	865	275	238	238	114	142	221
Ahvenanmaa – Åland	66	50	50	29	46	18	19	3	6	9	46

PMM
Sopimus
00022/1

SVT Suomen virallinen tilasto
Finlands officiella statistik
Official Statistics of Finland

Rakentaminen 2001:21
Byggandet
Construction

Lisätietoja – Förfrågningar – Inquiries:

Paula Salminen
(09) 1734 2234

Vastaava tilastojohtaja – Ansvarig statistikdirektör –
Director in charge:

Ilkka Hyppönen