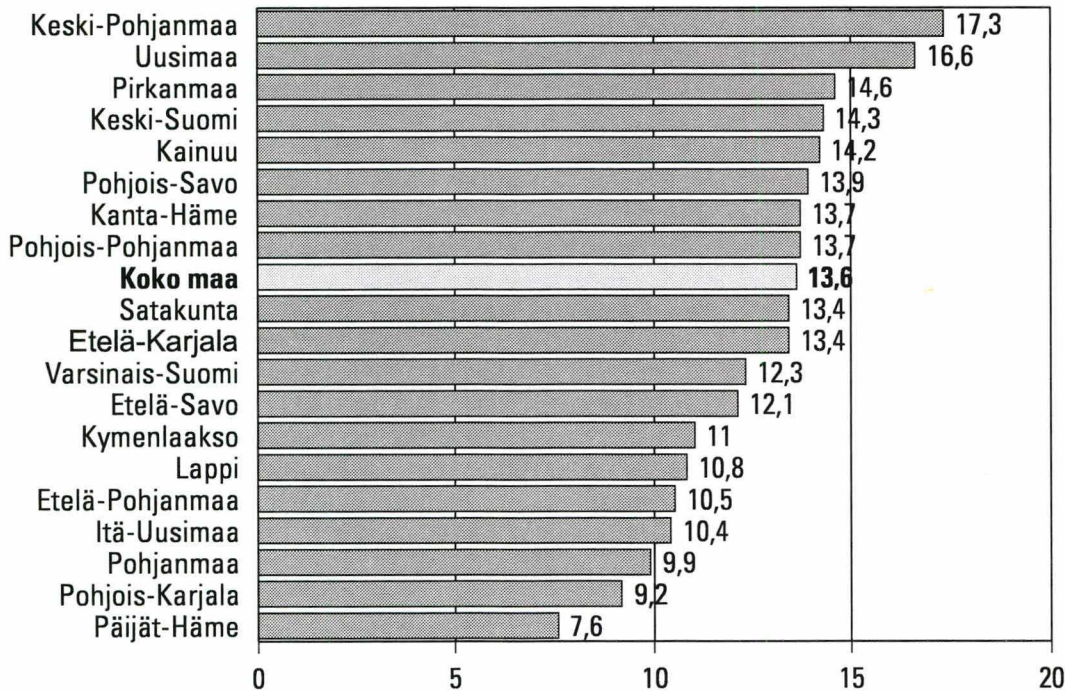


Kuluttajabarometri maakunnittain

2004, 2. neljännes

Kuluttajien luottamusindikaattori maakunnittain, 2. neljännes 2004



Saadut haastattelut maakunnittain 2. neljännes 2004

Uusimaa	1 128	Keski-Suomi	274
Varsinais-Suomi	413	Etelä-Pohjanmaa	196
Satakunta	216	Pohjanmaa	170
Kanta-Häme	149	Keski-Pohjanmaa	75
Pirkanmaa	444	Pohjois-Pohjanmaa	302
Päijät-Häme	172	Kainuu	88
Kymenlaakso	169	Lappi	165
Etelä-Karjala	146	Itä-Uusimaa	91
Etelä-Savo	148	Ahvenanmaa	21
Pohjois-Savo	247		
Pohjois-Karjala	138	Yhteensä	4 752

Itä-Uudenmaan, Keski-Pohjanmaan, Kainuun ja erityisesti Ahvenanmaan luvut eivät ole haastattelujen pienen määrän takia yhtä luotettavia kuin muiden maakuntien luvut.

Ahvenanmaan lukuja ei esitetä maakuntatarkastelussa erikseen tulosten suuren satunnaisvaihtelun vuoksi. Koko maan lukuihin Ahvenanmaan luvut kuitenkin sisältyvät.

Saadut haastattelut väestöryhmittäin, 2. neljännes 2004

Väestöryhmä *)

Sukupuoli

Mies	2 291
Nainen	2 461

Ikä

15-24	764
25-34	727
35-44	882
45-54	945
55-64	828
65-74	606

Koulutus

Perusaste	1 625
Keskiaste	1 837
Korkea-aste	1 290

Suuralue

Pääkaupunkiseutu	803
Muu Etelä-Suomi	1 052
Länsi-Suomi	1 809
Itä-Suomi	533
Pohjois-Suomi	555

Sosioekonominen asema

Maatalousyrittäjät	89
Muut yrittäjät	287
Ylemmät toimihenkilöt	644
Alemmat toimihenkilöt	836
Työntekijät	805
Työttömät	250
Opiskelijat	647
Eläkeläiset	972
Omaa kotitaloutta hoitavat yms.	222

Kotitaloustyyppi

Yksinasuvat	869
Lapsiperheet	1 765
Muut (aikuis)taloudet	2 118

Kotitalouden bruttotuloluokka

Alin neljännes	731
2. alin neljännes	1 208
2. ylin neljännes	1 399
Ylin neljännes	1 009
Tulot tuntemattomat	405

Kaikki yhteensä**4 752**

*) Väestöryhmä määritellään tässä vastaajan tai vastaajan kotitalouden ominaisuuden perusteella.

Sisällys

	Sivu
Katsaus	4
Tutkimusmenetelmä	10

Kuviot / taulukot

1. Suomen taloudellinen tilanne nyt verrattuna tilanteeseen 12 kk sitten	12
2. Suomen taloudellinen tilanne 12 kk kuluttua verrattuna nykyiseen	13
3. Työttömyys 12 kk kuluttua verrattuna nykyiseen	14
4. Kuluttajahinnat nyt verrattuna 12 kk sitten	15
5. Kuluttajahintojen muutos seuraavien 12 kk aikana	16
6. Oma taloudellinen tilanne nyt verrattuna tilanteeseen 12 kk sitten	17
7. Oma talouden tilanne 12 kk kuluttua verrattuna nykyiseen	18
8. Ajankohdan edullisuus suurempiin hankintoihin	19
9. Aikooko talous hankkia omistusasunnon seuraavien 12 kk aikana	20
10. Aikooko talous hankkia henkilöauton seuraavien 12 kk aikana	21
11. Rahankäyttöaikomukset joihinkin kohteisiin seuraavien 6 kk aikana (taulukko)	22
12. Millainen ajankohta on säästämisen kannalta	24
13. Miten todennäköisesti talous säästää seuraavien 12 kk aikana	25
14. Millainen ajankohta on luotonoton kannalta	26
15. Aikooko talous ottaa luottoa seuraavien 12 kk aikana	27
16. Kotitalouden rahatilanne	28
17. Rahankäyttö kestopavaroihin	29
18. Joidenkin laitteiden yleisyys kotitalouksissa (taulukko)	30

Suomen talouskehitys

Mennyt vuosi (kuvio 1, sivu 12)

Kuviossa 1 esitetään kuluttajien arviot Suomen talouden viimeaikaisesta kehityksestä. Keskeisenä mittarina käytetään kuluttajien vastauksista johdettua saldolukua. Saldoluvun las-
kentaperiaate on esitetty sivulla 10.

Kuluttajien arviot Suomen taloudesta olivat 1990-luvun jälkipuoliskolla hyvän talouskasvun vuosina varsin myönteisiä. Talouskasvun hidastuessa vuonna 2001 kuluttajien arviot muuttuivat pessimistisiksi. Saldoluku on ollut vuoden 2001 puolivälistä alkaen miinuksella lähes koko ajan lähes kolme vuotta. Nyt tarkasteltavalla neljänneksellä kuluttajien arviot kääntyivät lievästi myönteisiksi ja saldoluku sai arvon + 3,9. Myönteisimmin talouskehitystä arvioivat ylempät toimihenkilöt (+9), opiskelijat (+8) ja yrittäjät. Heikoimpana talouskehitystä pitivät maatalousyrittäjät ja eläkeläiset (-1). Maakunnista pessimistisimpiä olivat Päijät-Hämeen, Kainuun ja Itä-Uudenmaan kuluttajat.

Tuleva vuosi (kuvio 2, sivu 13)

Loppuvuonna 1998 kuluttajien usko talouskasvun jatkumiseen putosi maailmalta kantautuneiden huonojen talousuutisten seurauksena. Sen jälkeen odotukset elpyivät nopeasti kunnes jälleen olivat pessimistisiä vuonna 2001 vientinäkymien heikennyttyä. Parin vuoden takainen epävarmuus talouskehityksen suunnasta näyttää viimeisen vuoden aikana kääntyneen orastavaan toiveikkuuteen talouskasvun vahvistumisesta. Talousodotuksia kuvaava saldoluku oli toisella neljänneksellä + 6,6.

Luottavaisimpia talouden kohentumiseen olivat opiskelijat (+13) ja ylempät toimihenkilöt (+11). Maatalousyrittäjien mielestä maan talous heikkenee edelleen hieman (-1). Kaikki maakunnat uskoivat talouden paranemiseen. Luottavaisimpia olivat Pirkanmaan, Uudenmaan ja Etelä-Karjalan (+10) kuluttajat. Etelä-Pohjanmaan, Varsinais-Suomen ja Pohjanmaan kuluttajat arvioivat talouden paranevan vain vähän (+2).

Työttömyys (kuvio 3, sivu 14)

Talouskehityksen hidastuminen on synkistänyt kuluttajien työttömyysodotuksia jo kolmen vuoden ajan. Irtisanomisuutiset ovat vähistäneet kuluttajien pessimistisiä arvioita työttömyyden kehityksestä. Vuoden 2004 toisella neljänneksellä työttömyysodotusten saldoluku oli -8,8. Työttömyyden kasvua ennusti neljä ja vähenemistä kaksi vastaajaa kymmenestä. Pessimistisimpiä olivat työttömät (-15). Opiskelijat uskoivat työttömyyden pysyvän suunnilleen ennallaan (-0). Maakunnista pessimistisimpiä olivat Päijät-Häme (-13), Etelä-Savo ja Pohjanmaa (-12).

Kuluttajahinnat

Mennyt vuosi (kuvio 4, sivu 15)

Kuluttajabarometrilla selvitetään myös suomalaisten arvioita kuluttajahintojen muutoksista. Kuluttajat arvioivat hintojen nousseen vuoden aikana 2,2 prosenttia.

Tuleva vuosi (kuvio 5, sivu 16)

Haastateltavia pyydetään myös ennustamaan kuinka paljon hinnat tulevat muuttumaan seuraavan vuoden aikana. Kuluttajat ennustivat seuraavan vuoden inflaatioksi +1,8 prosenttia.

Oman talouden kehitys

Mennyt vuosi (kuvio 6, sivu 17)

Kuluttajien oman talouden tilanne heikkeni laman aikana usean vuoden ajan. Käänte parempaan tapahtui kuluttajien mielestä vuonna 1996. Tästä lähtien kotitalouksien talous on jatkuvasti parantunut. Parina viime vuonna oman talouden kehitys on kuluttajien mielestä hieman hidastunut. Saldoluku oli vuoden 2004 toisella neljänneksellä +5,9. Joka neljäs arvioi taloutensa parantuneen, kuusi kymmenestä pysyneen ennallaan ja 15 prosenttia heikentyneen viimeisen vuoden aikana.

Tyytyväisimpiä taloutensa kehitykseen olivat ylempät toimihenkilöt (+18). Työttömät (-15), omaa kotitaloutta hoitavat (-14), maatalousyrittäjät (-8) ja eläkeläiset (-3) arvioivat taloutensa huonontuneen. Kymenlaakson ja Pohjois-Karjalan taloudet (+2) pitivät talouskehitystään muita hitaampina. Keski-Pohjanmaalla (+15) talouskehitys oli muita alueita parempi.

Kotitalouksien rahatilanne (kuvio 16, sivu 28)

Kotitalouksien rahatilanne on tasaisesti parantunut. Rahatilannetta kuvaava saldoluku oli vuoden 2004 toisella neljänneksellä +30,5. Rahatilannetta kuvattiin seuraavasti: "velkaannuimme": 2,6 %, "käytimme säästöjä kulutukseen": 3,2 %, "rahat riittivät nipin napin": 30,8 %, "säästimme hieman": 56,1 % ja "säästimme paljon": 6,6 % kotitalouksista.

Paras rahatilanne oli ylempillä toimihenkilöillä (+49), muita huonompi työttömillä (+8). Maakunnista paras rahatilanne oli Keski-Pohjanmaalla (+40).

Tuleva vuosi (kuvio 7, sivu 18)

Kuluttajien odotukset taloutensa kehityksestä ovat pitkään olleet myönteisiä. Saldoluku oli vuoden 2004 toisella neljänneksellä +10,8. Kuusi taloutta kymmenestä arvioi taloutensa olevan vuoden kuluttua ennallaan. Kolme kymmenestä uskoi sen paranevan ja yksi kymmenestä huononevan.

Maatalousyrittäjät (-6) ja eläkeläiset (-1) arvioivat taloutensa heikkenevän, muut väestöryhmät paranevan. Optimistisimpiä olivat opiskelijat (+21), yrittäjät (+19) ja työttömät (+18). Maakunnista luottamusta oli eniten Keski-Pohjanmaalla ja Uudellamaalla (noin +15), vähiten Kymenlaaksossa, Päijät-Hämeessä ja Kainuussa (noin +5).

Kestotavarat

Ostamisen edullisuus (kuvio 8, sivu 19)

Kestotavaroiden ostaminen koettiin vuosia edulliseksi, kunnes vuonna 2000 näkemykset inflaation hieman nopeutuessa alkoivat heikentyä. Euron tulo pudotti saldoluvun vuoden 2002 alussa miinukselle. Vuoden 2003 alusta lähtien saldo on ollut ennätyskorkealla lähinnä autojen halpenemisen johdosta. Saldoluku oli vuoden 2004 toisella neljänneksellä +29,6. Joka toinen arvioi ajankohdan olevan edullinen, joka neljäs epäedullinen. Työttömät (+1) eivät pitäneet ajankohtaa edullisena. Eri alueista myönteisimpiä olivat Kainuu ja Pohjanmaa (noin +45). Kriittisin oli Itä-Uusimaa (+9).

Rahankäyttövertailu (kuvio 17, sivu 29)

Kotitalouksia pyydetään arvioimaan kuinka paljon he käyttävät rahaa kestotavaroihin seuraavan vuoden aikana verrattuna edelliseen vuoteen. Rahankäyttöä kuvaava saldoluku oli -9. Maatalousyrittäjät (-22) arvioivat vähentävänsä rahankäyttö-

ään muita enemmän, opiskelijat (-3) ja ylempät toimihenkilöt (-5) muita vähemmän. Keski-Pohjanmaan (+11) taloudet aikovat käyttää rahaa enemmän ja Keski-Suomen sekä Pohjanmaan taloudet (-1) suunnilleen saman verran kuin edellisten 12 kuukauden aikana. Eniten rahankäyttöään aikovat vähentää Kymenlaakson, Etelä-Karjalan ja Kainuun taloudet (noin -18)

Säästäminen

(kuviot 12–13, sivut 24–25)

Säästämisen edullisuutta punnitaan mm. eri sijoituskohteiden tuotto-odotuksilla. Toisella neljänneksellä saldoluku oli + 14. Kuusi kymmenestä piti ajankohtaa hyvänä säästämiselle, joka kolmas huonona. 77 % kotitalouksista ilmoitti todennäköisesti säästävänsä seuraavan vuoden aikana. Säästöaikeita oli muita väestöryhmiä enemmän ylempien toimihenkilöiden (95%) talouksilla ja muita vähemmän työttömien (51%) ja eläkeläisten (62%) talouksilla. Eri alueista säästämisaikomuksia oli eniten Keski-Suomessa ja Keski-Pohjanmaalla (81%) ja vähiten Pohjois-Karjalassa (67%).

Säästämismotiivit

(Huom! tiedot ovat huhtikuulta 2004, katso alaviite *)

Säästämiseen voi olla monia syitä. Tavallisin syy on pahan päivän varalle säästäminen. Sitä varten säästää yli puolet (52%) talouksista. Muut motiivit ja prosenttiosuudet olivat: loma 43 %, velanhoito 39 %, kestopaperit 31 %, vanhuus 29 %, asunto etukäteen 11 % ja muu syy 8 %.

Säästöjen sijoitusmuodot

(Huom! tiedot ovat huhtikuulta 2004, katso alaviite *)

Puolet talouksista aikoo sijoittaa säästyneet varat pankkitilille. Muut sijoitusmuodot ja prosenttiosuudet olivat: säästövakuutukset 17 %, sijoitusrahastot tai muut arvopaperit 17 %, kiinteä omaisuus 14 %, asunto-osake 12 %, pörssi-osakkeet 8 %, taide- ja arvoesineet 7 %, vapaa-ajan asunto 5 %, obligaatit tai muut joukkovelkakirjat 4 % ja muu sijoitusmuoto 3 prosenttia talouksista.

Luotonotto (kuviot 14–15, sivut 26–27)

Vuoden 2004 toisella neljänneksellä kolme neljästä piti ajankohtaa hyvänä luotonotolle. Luotonoton edullisuutta kuvaava saldoluku oli +30,5. Kotitalouksista 14,8 prosenttia aikoo ottaa lainaa seuraavan vuoden aikana. Omaa kotitaloutta hoitavien ja ylempien toimihenkilöiden talouksilla (23 %) sekä opiskelijatalouksilla (22 %) lainanottoaikoita oli muita enemmän, eläkeläisillä (4%) muita vähemmän.

Luotonoton motiivit

(Huom! tiedot ovat huhtikuulta 2004, katso alaviite *)

Kotitalouksilta tiedustellaan myös suunnitellun luoton käyttötarkoitusta. Käyttötarkoitukset jakaantuivat seuraavasti: kestopulustustavarat tai matkat 5 %, asunto-osake 4 %, kiinteä omaisuus 3 %, opinnot 2 %, arvopaperit 0 % ja muu käyttötarkoitus 3 prosenttia kotitalouksista.

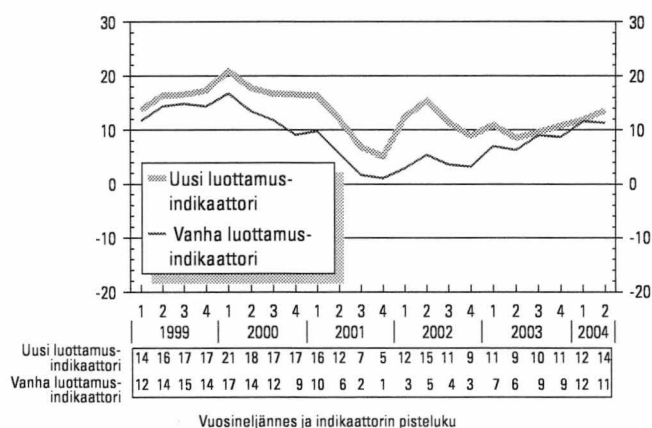
*) Vuoden 2003 alusta lähtien säästämisen ja luotonoton motiivit sekä säästöjen sijoituskohteet kysytään neljä kertaa vuodessa. Kyselykuukaudet ovat tammi-, huhti-, heinä- ja lokakuu. Aiemmin tiedot kysyttiin joka kuukausi.

Kuluttajien luottamusindikaattori

(Kuluttajien luottamusindikaattorin laskentaperiaate on esitetty sivulla 10.)

Luottamusindikaattorin arvo oli vuoden 2004 toisella neljänneksellä +13,6. Eri alueista (katso kuvio etukannessa) luottamusta oli eniten Keski-Pohjanmaalla ja Uudellamaalla. Vähiten sitä oli Päijät-Hämeessä. Väestöryhmistä luottamusta oli eniten ylempien toimihenkilöiden (+25) ja yrittäjien (+19) talouksilla. Lapsiperheet (+19) olivat luottavaisempia kuin usean aikuisen taloudet (+13) tai yksin asuvat (+10). Eläkeläisten ja työttömien talousluottamus oli muita pienempi (+3).

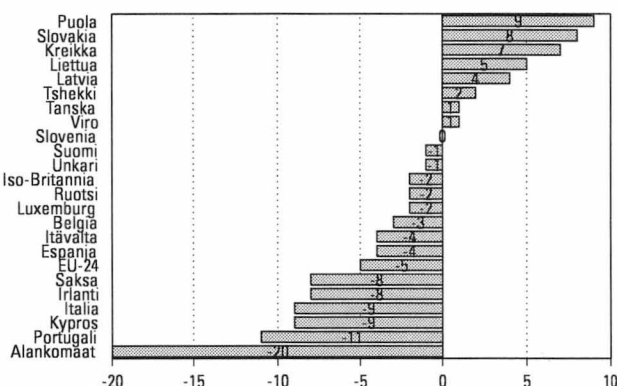
Kuluttajien luottamusindikaattori vv. 1999–2004



Luottamusindikaattori EU-maissa

Suomalaisten kuluttajien talousnäkemykset ovat kansainvälisesti verrattuna valoisia, kun niitä mitataan kuluttajien luottamusindikaattorilla. On kuitenkin suositeltavaa tarkastella luottamusindikaattorin poikkeamaa sen pitkän aikavälin keskiarvosta. Toukokuussa talouden kehitykseen suhtauduttiin suhteellisesti luottavaisimmin Puolassa. Useimmissa EU-maissa kuluttajien näkemykset olivat pessimistisiä. EU-maiden keskimääräinen luottamusindikaattoripoikkeama oli toukokuussa -5. EU:n komission kuukausittain julkaisemat indikaattoriluvut lasketaan kausitasoitetuista sarjoista.

Kuluttajien luottamusindikaattori EU-maissa, toukokuu 2004 Poikkeama maan keskiarvosta 10/1995–



*Laskettu kausitasoitetuista sarjoista; Ranskan tieto puuttuu sarjan katkeamisen vuoksi; keskiarvot lyhyemmältä ajalta: Luxemburg 1/2002-, Kypros, Liettua ja Puola 1/2001-, Slovakia 4/1999-

Kuluttajien luottamusindikaattori (CCI) ja sen osatekijät saldolukuina maakunnittain, 2. neljännes 2004

Maakunta	Oma talous, tuleva 12 kk	Säästämismahdollisuudet, tuleva 12 kk	Suomen talous, tuleva 12 kk	Työttömyys, tuleva 12 kk	Luottamusindikaattori (CCI)
Uusimaa	13,9	52,4	9,5	-9,5	16,6
Varsinais-Suomi	11	45,3	2	-9,2	12,3
Satakunta	9,9	41	7,2	-4,7	13,4
Kanta-Häme	11	44,4	9,2	-9,9	13,7
Pirkanmaa	11,6	46,6	10	-9,7	14,6
Päijät-Häme	4,7	35,4	3,3	-12,9	7,6
Kymenlaakso	4,4	44,8	2,7	-8	11
Etelä-Karjala	8,9	39,8	9,5	-4,6	13,4
Etelä-Savo	12,6	43,2	4,9	-12,2	12,1
Pohjois-Savo	12,1	47,8	5,9	-10,2	13,9
Pohjois-Karjala	9,5	31,1	5	-8,9	9,2
Keski-Suomi	8,5	52,1	5,3	-8,6	14,3
Etelä-Pohjanmaa	8,7	40,7	2	-9,5	10,5
Pohjanmaa	8,6	40,7	2,4	-12,1	9,9
Keski-Pohjanmaa	15,1	52,5	7,3	-5,6	17,3
Pohjois-Pohjanmaa	9,4	46,1	5,6	-6,1	13,7
Kainuu	6,1	44	7,6	-1	14,2
Lappi	8,9	36	5,6	-7,2	10,8
Itä-Uusimaa	9,4	37	4,9	-9,5	10,4
Koko maa	10,8	45,9	6,6	-8,8	13,6

Kuluttajien luottamusindikaattori (CCI) ja sen osatekijät saldolukuina väestöryhmittäin, 2. neljännes 2004

Väestöryhmä*)	Oma talous, tuleva 12 kk	Säästämismahdollisuudet, tuleva 12 kk	Suomen talous, tuleva 12 kk	Työttömyys, tuleva 12 kk	Luottamusindikaattori (CCI)
Miehet	13,6	49,4	10,3	-5,6	16,9
Naiset	8,0	42,6	2,9	-12,0	10,4
15-24 -vuotiaat	18,5	29,9	12,0	-1,4	14,7
25-34 -vuotiaat	21,5	61,4	11,7	-3,8	22,7
35-44 -vuotiaat	12,5	64,7	3,6	-11,1	17,4
45-54 -vuotiaat	8,8	53,6	4,3	-15,4	12,8
55-64 -vuotiaat	2,2	42,0	4,1	-10,4	9,5
65-74 -vuotiaat	-2,1	17,1	4,0	-9,1	2,5
Perusasteen koulutus	9,3	30,3	6,5	-9,9	9,0
Keskiasteen koulutus	11,8	43,8	4,1	-10,0	12,4
Korkea-asteen koulutus	11,0	67,9	10,2	-5,8	20,8
Pääkaupunkiseutu	14,4	50,4	9,5	-8,6	16,4
Muu Etelä-Suomi	9,1	46,0	6,9	-10,0	13,0
Länsi-Suomi	10,4	45,6	5,4	-8,8	13,1
Itä-Suomi	11,6	42,2	5,4	-10,5	12,2
Pohjois-Suomi	8,7	42,6	5,9	-5,6	12,9
Maatalousyrittäjät	-6,3	42,5	-2,5	-9,4	6,1
Muut yrittäjät	19,4	58,8	7,4	-8,6	19,3
Ylemmät toimihenkilöt	12,7	81,3	11,0	-4,4	25,2
Alemmat toimihenkilöt	8,6	64,0	5,3	-11,4	16,6
Työntekijät	10,0	59,9	3,9	-12,0	15,5
Työttömät	18,3	2,4	5,4	-15,2	2,7
Opiskelijat	21,0	25,8	12,6	-0,2	14,8
Eläkeläiset	-0,5	19,2	3,4	-10,6	2,9
Omaa kotitaloutta hoitavat yms.	16,9	60,6	5,9	-12,3	17,8
Yksinasuvat	10,8	31,0	6,9	-8,5	10,1
Lapsiperheet	13,7	64,0	7,7	-8,2	19,3
Muut (aikuis)taloudet	8,2	49,4	5,4	-9,5	13,4
Alin tuloneljännes	11,6	-1,3	5,2	-8,7	1,7
2. alin tuloneljännes	9,3	46,9	4,4	-11,7	12,2
2. ylin tuloneljännes	11,2	69,3	5,5	-9,2	19,2
Ylin tuloneljännes	11,8	83,0	11,2	-5,0	25,2
Tulot tuntemattomat	9,6	30,0	7,3	-9,1	9,4
Kaikki yhteensä	10,8	45,9	6,6	-8,8	13,6

*) Väestöryhmä määritellään tässä vastaajan tai vastaajan kotitalouden ominaisuuden perusteella.

Kuluttajien arvioita omasta ja maan taloudesta saldolukuina maakunnittain, 2. neljännes 2004

Maakunta	Oma talous, mennyt vuosi	Suomen talous, mennyt vuosi	Ostamisen edullisuus	Kotitalouden rahatilanne	Säästämisen edullisuus	Lainanoton edullisuus
Uusimaa	5,5	5,7	29,6	33,4	15	32,3
Varsinais-Suomi	4,4	3,9	26,3	26,3	10	32,8
Satakunta	3,9	5,3	35,3	30	8,6	35,1
Kanta-Häme	11,7	2,5	27,3	33,9	16,5	29,3
Pirkanmaa	4,7	3,2	30,3	30,6	8,2	28,6
Päijät-Häme	3,7	-2,4	33,7	29,8	17,1	29
Kymenlaakso	1,6	2,6	32,6	32,1	16	28,5
Etelä-Karjala	6,9	4,6	37,5	29,7	12,4	28,4
Etelä-Savo	6,2	0,9	23,3	24,6	7,3	31,4
Pohjois-Savo	7,5	3,9	29,9	28,9	18	29,8
Pohjois-Karjala	2	6,1	31,1	27,8	16,7	27,1
Keski-Suomi	5	2,3	32,8	34,3	19,6	26,5
Etelä-Pohjanmaa	7,8	6,3	27,4	27,8	21	24,4
Pohjanmaa	3,1	5,5	43,7	24,3	3,2	28,9
Keski-Pohjanmaa	15,1	9	25,4	39,8	12,4	36,6
Pohjois-Pohjanmaa	10,4	2,9	25,7	27,7	18	29,9
Kainuu	3,3	-1,4	46,4	32,4	25,7	33,5
Lappi	11,3	2,6	20,5	32,6	7,8	31
Itä-Uusimaa	7,2	-0,1	9	25,8	16,2	28,5
Koko maa	5,9	3,9	29,6	30,5	14	30,5

Kuluttajien arvioita omasta ja maan taloudesta saldolukuina väestöryhmittäin, 2. neljännes 2004

Väestöryhmä *)	Oma talous, mennyt vuosi	Suomen talous, mennyt vuosi	Ostamisen edullisuus	Kotitalouden rahatilanne	Säästämisen edullisuus	Lainanoton edullisuus
Miehet	8,2	6,7	37,6	32,1	17,7	35,8
Naiset	3,6	1,1	21,7	29,1	10,2	25,2
15-24 -vuotiaat	11,0	7,6	23,8	23,7	31,4	10,0
25-34 -vuotiaat	11,6	4,2	28,3	31,4	22,8	36,9
35-44 -vuotiaat	5,9	4,1	27,5	33,4	16,5	37,2
45-54 -vuotiaat	5,0	2,5	33,3	33,0	6,5	34,1
55-64 -vuotiaat	2,0	4,7	37,2	32,7	2,8	34,9
65-74 -vuotiaat	-2,2	-1,0	25,6	26,8	1,7	27,1
Perusasteen koulutus	4,7	2,9	26,5	27,3	15,8	19,3
Keskiasteen koulutus	6,2	2,6	27,6	27,0	14,7	29,6
Korkea-asteen koulutus	6,9	7,0	36,3	39,7	10,6	45,5
Pääkaupunkiseutu	6,4	5,6	28,5	33,4	13,7	31,1
Muu Etelä-Suomi	5,0	3,0	30,5	31,6	16,5	30,9
Länsi-Suomi	5,0	4,3	30,7	29,4	11,6	30,2
Itä-Suomi	5,7	3,6	28,4	27,5	14,7	29,5
Pohjois-Suomi	9,5	2,1	27,5	29,9	16,2	30,8
Maatalousyrittäjät	-8,4	-1,5	32,7	17,8	8,7	28,5
Muut yrittäjät	8,9	6,9	38,1	30,4	10,5	46,0
Ylemmät toimihenkilöt	18,0	8,9	41,2	49,2	14,7	46,4
Alemmat toimihenkilöt	12,2	3,2	30,2	36,5	13,7	38,6
Työntekijät	12,7	3,6	35,4	36,6	19,5	30,4
Työttömät	-14,9	1,0	1,2	8,3	7,8	9,2
Opiskelijat	4,8	7,7	23,6	17,3	29,6	11,5
Eläkeläiset	-3,0	-0,6	27,1	24,9	0,6	27,1
Omaa kotitaloutta hoitavat yms.	-14,3	1,1	19,4	27,5	13,1	28,2
Yksinasuvat	3,8	2,5	23,1	24,3	10,4	25,0
Lapsiperheet	6,8	5,0	29,6	33,7	19,0	31,0
Muut (aikuis)taloudet	6,0	3,5	32,4	34,9	11,1	32,4
Alin tuloneljännes	-8,9	-0,5	10,8	7,9	6,4	12,4
2. alin tuloneljännes	4,9	1,1	27,5	31,2	11,1	26,8
2. ylin tuloneljännes	7,7	3,6	35,2	39,0	13,6	38,3
Ylin tuloneljännes	14,6	9,6	40,6	50,2	18,4	45,1
Tulot tuntemattomat	6,3	6,4	21,4	28,5	25,6	9,0
Kaikki yhteensä	5,9	3,9	29,6	30,5	14,0	30,5

*) Väestöryhmä määritellään tässä vastaajan tai vastaajan kotitalouden ominaisuuden perusteella.

Ostoaikomukset

Ostoaikomukset koskevat yleensä seuraavaa puolta vuotta. Poikkeuksena omistusasunto ja henkilöauto, joiden osalta suunnittelujakso on 12 kuukautta.

Omistusasunto

(kuvio 9, sivu 20)

Asuntokaupan vilkkaina vuosina 1980-luvun lopulla joka kymmenes kotitalous suunnitteli asunnon ostoa vuoden sisällä. Laman aikana ostoaikeet laskivat noin puoleen tästä. Vuonna 1995 ostoaikeet lähtivät nousuun. Viimeisen vuoden aikana ostoaikeet ovat nousseet laman jälkeen ennätyskorkealle. Vuoden 2004 toisella neljänneksellä 7,7 prosenttia vastaajista aikoi hankkia tai vaihtaa omistusasunnon vuoden sisällä. Väestöryhmistä ostoaikeita oli eniten omaa kotitaloutta hoitavien ja toimihenkilöiden talouksilla (noin 14 %) ja vähiten maatalousyrittäjien (3 %) ja eläkeläisten (4 %) talouksilla. Lapsiperheet (10 %) suunnittelivat asunnon hankintaa vilkkaammin kuin muut taloudet (7 %). Maakuntien kärjessä oli Pohjanmaa ja Keski-Pohjanmaa (11 %), hännillä Etelä-Pohjanmaa (2 %) ja Pohjois-Karjala (4 %).

Barometri selvittää myös asunnon hankinnan rahoitustapoja. Tärkeimmät rahoitustavat ja niiden osuudet olivat: nykyisen asunnon myyntitulo 40 %, pankkilaina 39 % ja omat säästöt 16 % kotitalouksista.

Henkilöauto

(kuvio 10, sivu 21)

Huom! Henkilöauton kohdalla suunnittelujakso on ollut aiemmin 6 kuukautta mutta muutettiin vuoden 2003 tammi-kuussa 12 kuukaudeksi.

Vuoden 2004 toisella neljänneksellä 17,6 prosenttia kotitalouksista aikoi hankkia tai vaihtaa auton vuoden sisällä. Tämän mukaan kotitaloudet ostaisivat vuoden kuluessa noin 420 000 henkilöautoa. Näistä olisi uusia autoja noin 135 000 ja käytettyjä noin 285 000 kappaletta. Eniten ostoaikeita oli yrittäjien ja omaa kotitaloutta hoitavien talouksilla sekä lapsiperheillä. Näistä joka neljäs aikoi hankkia auton. Eri alueista eniten ostoaikeita oli Keski-Pohjanmaalla (27 %) ja Pirkanmaalla (22 %). Vähiten ostoaikeita oli Kainuussa ja Lapissa (11 %).

Barometri selvittää myös auton hankinnan rahoitustapoja. Puolet talouksista aikoo rahoittaa hankintansa pääasiassa nykyisen auton myyntitulolla ja joka viides säästöillään. 16 prosenttia aikoo käyttää pankkilainaa ja 6 prosenttia osamaksukauppaa.

Koti, asuminen

(taulukko 11, sivu 22–23)

Sisustaminen, asuntoremontti

Kodin sisustamista puolen vuoden sisällä suunnitteli 45,2 prosenttia talouksista. Aikomukset ovat pysyneet kolme vuotta suunnilleen ennallaan. Aikeita oli eniten ylempien toimihenkilöiden (60 %) ja opiskelijoiden (59 %) talouksilla ja vähiten eläkeläistalouksilla (24 %). Lapsiperheillä (56 %) sisustusaikkeitä oli enemmän kuin muilla kotitaloustyypeillä. Maakunnista kärjessä olivat Keski-Pohjanmaa (55 %), Kainuu (53 %) ja Uusimaa (51 %). Hännillä olivat Pohjois-Karjala (31 %), Lappi ja Kanta-Häme (35 %).

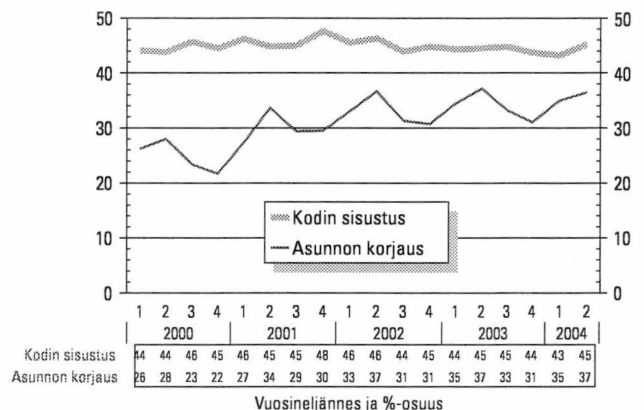
Asunnon korjaussuunnitelmat ovat edelleen kasvussa. Asuntoremonttia suunnitteli 37 prosenttia talouksista. Eniten remonttiaikeita oli yrittäjien (52 %) ja maatalousyrittäjien (46 %) talouksilla. Vähiten niitä oli opiskelijoiden (23 %) ja työttömien (27 %) talouksilla. Lapsiperheillä remonttiaikeita oli lähes kaksin verron yksinasuviin verrattuna. Maakunnista kärjessä olivat Etelä-Pohjanmaa ja Pohjanmaa (noin 48 %), hännillä Pohjois-Karjala (29 %), Uusimaa ja Itä-Uusimaa (32 %).

Asunnon ja auton ostoaikomukset väestöryhmittäin *) 2. neljännes 2004

Väestöryhmä *)	Asunto 12 kk sisällä % kotitalouksista	Auto 12 kk sisällä % kotitalouksista
Sukupuoli		
Mies	6,9	18,3
Nainen	8,4	17,0
Ikä		
15–24	5,3	23,7
25–34	15,1	20,7
35–44	9,2	21,6
45–54	6,3	18,1
55–64	5,4	13,6
65–74	4,5	8,2
Koulutus		
Perusaste	4,8	18,2
Keskiaste	7,1	16,6
Korkea-aste	12,2	18,4
Suuralue		
Pääkaupunkiseutu	10,1	16,0
Muu Etelä-Suomi	7,9	18,6
Länsi-Suomi	6,5	18,6
Itä-Suomi	6,7	17,3
Pohjois-Suomi	8,0	15,4
Sosioekonominen asema		
Maatalousyrittäjät	3,0	10,8
Muut yrittäjät	7,4	25,7
Ylemmät toimihenkilöt	14,6	20,7
Alemmat toimihenkilöt	10,4	21,5
Työntekijät	6,0	19,7
Työttömät	5,0	18,2
Opiskelijat	5,4	18,2
Eläkeläiset	4,2	8,7
Omaa kotitaloutta hoitavat yms.	14,3	24,8
Kotitaloustyyppi		
Yksinasuvat	6,7	11,1
Lapsiperheet	10,0	25,2
Muut (aikuis)taloudet	7,2	19,3
Kotitalouden bruttotuloluokka		
Alin neljännes	2,6	8,6
2. alin neljännes	8,2	16,3
2. ylin neljännes	9,1	21,6
Ylin neljännes	13,3	26,6
Tulot tuntemattomat	4,8	18,3
Kaikki yhteensä	7,7	17,6

*) Väestöryhmä määritellään tässä vastaajan tai vastaajan kotitalouden ominaisuuden perusteella.

% kotitalouksista aikoo käyttää rahaa joihinkin kohteisiin seuraavan 6 kk aikana



Kodinkoneet, viihde-elektroniikka

Kodinkoneiden hankinta-aiheet ovat olleet useita hienoisessa laskussa. Nyt kodinkoneita aikoo ostaa 20,3 % talouksista. Eniten ostoaikeita oli toimihenkilö- ja opiskelijatalouksilla. Eri ikäisistä ostoaikeita oli eniten nuorten talouksilla. 15–24-vuotiaiden talouksista joka kolmas aikoi hankkia kodinkoneita. Eläkeläistalouksista yksi kymmenestä suunnitteli samaa. Maakunnista aikeita oli eniten Pirkanmaalla (25 %), vähiten Kainuussa ja Lapissa (12 %).

Viihde-elektroniikan hankinta-aiheet lähtivät kasvuun viime vuoden jälkipuoliskolla parin vuoden tasanteen jälkeen. Nyt viihde-elektroniikkaa aikoi hankkia 40 % talouksista. Väestöryhmistä kärjessä olivat opiskelijoiden (65 %) taloudet, hännillä eläkeläistaloudet (21). Alueista kärjessä oli Pirkanmaa (45%). Perää pitivät Itä-Uusimaa, Etelä-Karjala ja Kanta-Häme (29 %).

Lomamatkat

(taulukko 11, sivu 22)

Matkustusaiheet ulkomaille notkahtivat viime vuonna hieman edellisvuoden ennätystasosta. Tänä vuonna aikeet ovat jälleen pienessä kasvussa. Toisella neljänneksellä aikoi 45 prosenttia talouksista aikoi tehdä ulkomaaan lomamatkan puolen vuoden sisällä. Aikeita oli eniten ylempien toimihenkilöiden (64 %) talouksilla ja vähiten oli maatalousyrittäjillä (24 %). Maakunnista kärjessä oli Uusimaa (57 %), Etelä-Karjala (55 %) ja Itä-Uusimaa (53 %). Perää pitivät Kainuu (25 %), Etelä-Pohjanmaa (27 %) ja Pohjois-Pohjanmaa (28 %).

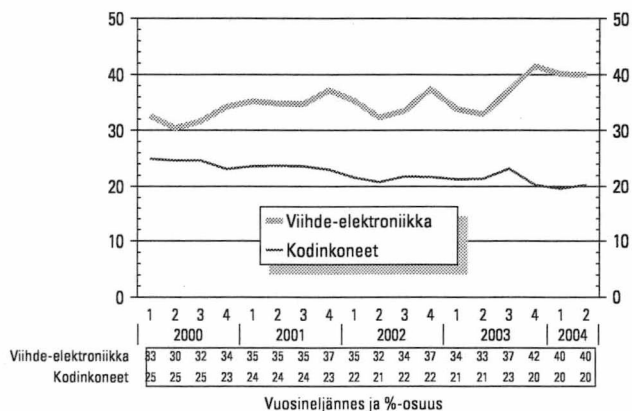
Lähes kaksi taloutta kolmesta (64 %) suunnitteli tekevänsä kotimaan lomamatkan puolen vuoden sisällä. Eniten aikeita oli ylempien toimihenkilöiden talouksilla (74%), vähiten maatalousyrittäjien ja eläkeläisten talouksilla (noin 54 %). Kotimaan lomamatkoja suunniteltiin eniten Keski- ja Pohjois-Pohjanmaalla (noin 74%) ja vähiten Itä-Uudellamaalla (46 %).

Vapaa-aika

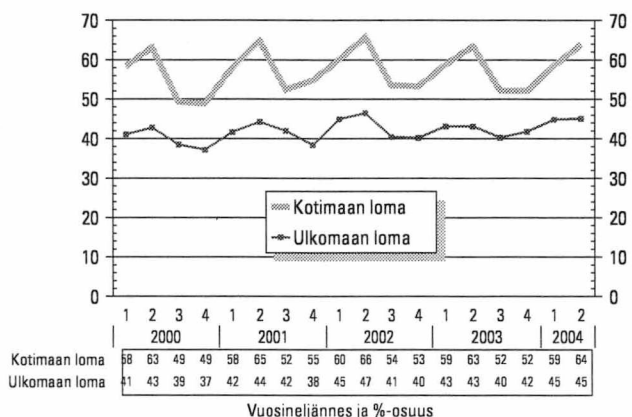
(taulukko 11, sivu 22)

Harrastus- ja urheiluvälineitä aikoi hankkia 17 % kotitalouksista. Hankinta-aikeiden kärjessä olivat opiskelijoiden (30 %) ja ylempien toimihenkilöiden (26%) taloudet. Eläkeläisten talouksista 5 % ja työttömien talouksista 11 % suunnittelee samaa. Harrastusvälineiden hankinta-aikeita on Uudellamaalla (20 %), Etelä-Savossa ja Keski-Pohjanmaalla (8 %). Muun kulkuvälineen kuin auton aikoi hankkia 14,1 % talouksista. Lapsiperheillä harrastusvälineiden (24%) ja kulkuvälineiden (22%) hankinta-aikeita oli lähes kaksin verroin muihin talouksiin verrattuna. Vapaa-ajan asunnon hankintaa suunnitteli kolme prosenttia kotitalouksista.

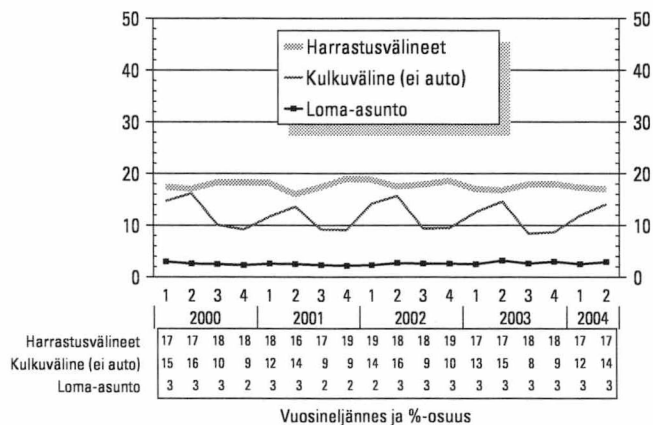
% kotitalouksista aikoo käyttää rahaa joihinkin kohteisiin seuraavan 6 kk aikana



% kotitalouksista aikoo tehdä lomamatkan seuraavan 6 kk aikana



% kotitalouksista aikoo käyttää rahaa joihinkin kohteisiin seuraavan 6 kk aikana



Tutkimusmenetelmä

Kuluttajabarometri on haastattelututkimus, jonka avulla mitataan suomalaisten mielikuvia – arvioita ja odotuksia – yleisestä ja oman kotitalouden taloudellisesta kehityksestä sekä aikomuksia tehdä suuria hankintoja, säästää tai ottaa lainaa. Lisäksi tutkimuksella selvitetään nykyaikaisten koneiden ja laitteiden yleisyyttä kotitalouksissa. (Kotitalouksien lukumäärä on noin 2,4 milj.). Ensimmäinen kuluttajabarometritutkimus tehtiin marraskuussa 1987. Vuoteen 1991 asti se tehtiin kaksi kertaa vuodessa – touko- ja marraskuussa. Vuonna 1992 tutkimuskerrat nostettiin neljään. Tutkimuskuukaudet olivat helmi-, touko-, elo- ja marraskuu. Lokakuusta 1995 alkaen tiedot on kerätty EU:n komission toimeksiannosta joka kuukausi.

Kuluttajabarometrin kysymykset ovat aina olleet suurimmaksi osaksi vertailukelpoiset vastaavien kansainvälisten tutkimusten kanssa. Lokakuussa 1995 keskeisimmät kysymykset yhdenmukaistettiin EU-maiden harmonisoidun kuluttajasurveyn 15 kysymyksen kanssa. Tämä aiheutti pieniä muutoksia kuluttajabarometrin tietosisältöön. EU-kysymysten lisäksi nykyinen kuluttajabarometri sisältää parikymmentä Suomen omaa kysymystä, jotka ovat olleet mukana alusta lähtien.

Tietojen keruu

Kuluttajabarometrin tiedot kerättiin joulukuuhun 1999 asti Tilastokeskuksen työvoimatutkimuksen yhteydessä. Tutkimuksessa käytettiin kuutta rotatoivaa paneelia. Samalle henkilölle esitettiin kysymykset kolme kertaa puolen vuoden välein, ja kohdehenkilöistä oli joka kuukausi uusia noin kolmannes. Tilastokeskuksen kenttähaastattelijat tekivät haastattelut (puhelimitse) eri puolilla Suomea.

Tammikuusta 2000 alkaen kuluttajabarometrin kohteena on kuukausittain kokonaan vaihtuva henkilöotos. Samaa otosta käytetään myös suomalaisten matkailututkimuksen ym. kyselyjen tiedonkeruussa. Kaikki haastattelut tehdään nyt keskitetysti Tilastokeskuksen puhelinhaastattelu- eli CATI-keskuksesta. Tutkimusalueena on edelleen koko maa ja kuluttajabarometrin vastaajat edustavat Suomen 15–74-vuotiasta väestöä iän, sukupuolen, asuinläänin ja äidinkielen suhteen. Edellä kuvatulla tiedonkeruumenetelmän muutoksella on jonkin verran vaikutusta kuluttajabarometrin vastausjakaumiin.

Maakunnittainen neljännesvuositarkastelu on tehty otamalla tutkimukseen mukaan huhti-, touko- ja kesäkuun haastatteluaineisto. Kuluttajabarometrin netto-otoskoko oli vuoden 2004 toisella neljänneksellä 6 567 henkilöä. Vastauksia saatiin 4 752, joten tutkimuksen nettokato oli 27,7 prosenttia. Taulukon 18 tietoja varten haastateltiin helmi- ja toukokuussa 2004 yhteensä 3 217 henkilöä.

Saldoluku

Tutkimuksesta laadituissa kuvioissa viitataan saldolukuihin. Laskentaperiaate esitetään oheisessa taulukossa. Esimerkkinä on kuvio 1, sivu 12: Suomen taloudellinen tilanne nyt verrattuna tilanteeseen 12 kuukautta sitten, 1. neljännes 2004.

Haastateltavilta kysytään: "Millainen on Suomen taloudellinen tilanne nyt verrattuna tilanteeseen 12 kk sitten?" Vastausvaihtoehdot on esitetty oheisessa taulukossa. Kunkin vastausvaihtoehdon prosenttiosuus kerrotaan sen painokertoimella. Tulojen summana saadaan saldoluku.

Vastaus	%-osuus	Painokerroin	Tulo
Paljon parempi	0,5	1	0,5
Hiukan parempi	21,9	+0,5	11,0
Samanlainen	53,2	0	0
Hiukan huonompi	20,4	-0,5	-10,2
Paljon huonompi	1,6	-1	-1,6
Ei osaa sanoa	2,5	0	0
Yhteensä	100		-0,3 = saldoluku

Luottamusindikaattori

Kuluttajien uusi luottamusindikaattori lasketaan seuraavien kysymysten saldoluvuista:

- Millainen on Suomen taloudellinen tilanne 12 kuukauden kuluttua verrattuna nykyiseen
- Millainen on oma taloudellinen tilanteenne 12 kuukauden kuluttua verrattuna nykyiseen
- Pystyykö taloutenne säästämään seuraavien 12 kuukauden aikana?
- Paljonko Suomessa on työttömiä 12 kuukauden kuluttua verrattuna nykyhetkeen?

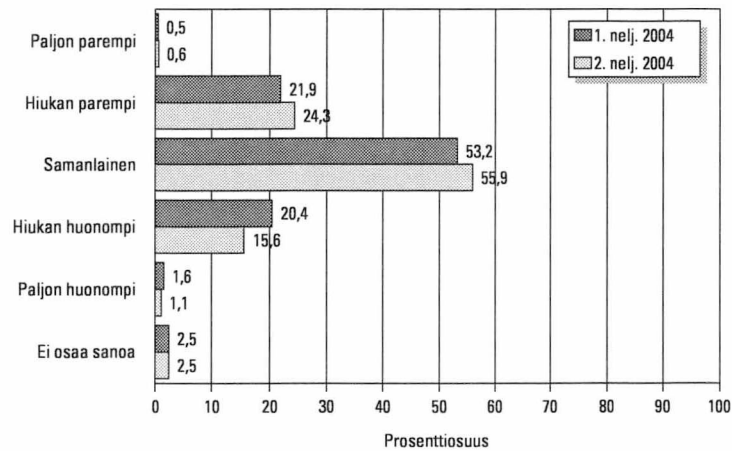
Saldoluvut lasketaan yhteen ja jaetaan neljällä. Saldoluvut ja kuluttajien luottamusindikaattori voi vaihdella -100:n ja +100:n välillä.

Vanhan luottamusindikaattorin osatekijöitä olivat oman ja Suomen talouden tulevaisuuden lisäksi näiden mennyt kehitys sekä kestotavaroiden ostoedullisuus.

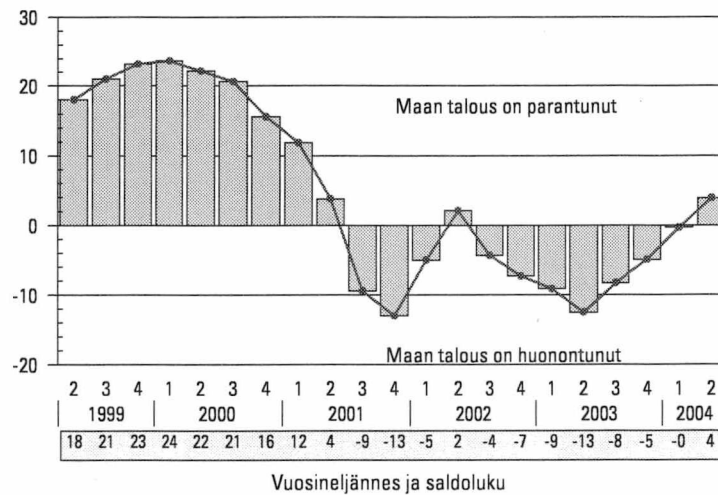
Kuviot

1. Suomen taloudellinen tilanne nyt

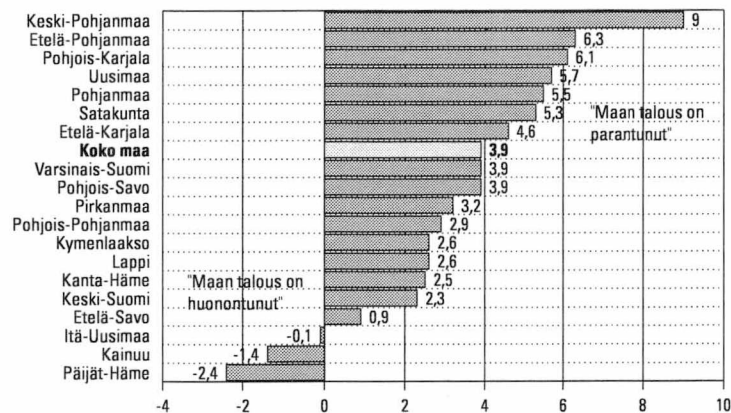
verrattuna tilanteeseen 12 kuukautta sitten



Saldolukuna mittausajankohdasta toiseen



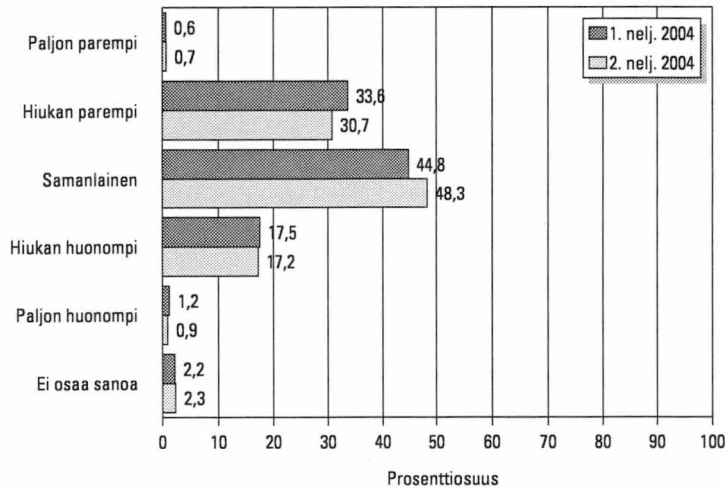
Saldoluvut maakunnittain, 2. neljännes 2004



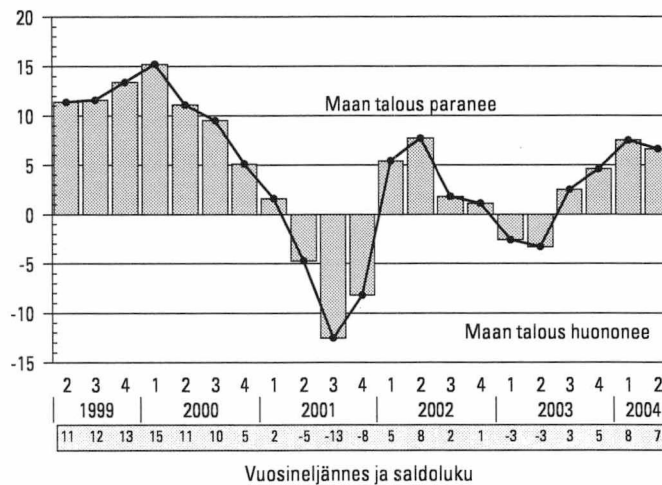
Itä-Uudenmaan, Kainuun, Keski-Pohjanmaan ja erityisesti Ahvenanmaan luvut eivät ole haastattelujen pienen määrän takia yhtä luotettavia kuin muiden maakuntien luvut. Ahvenanmaan lukuja ei esitetä niiden suuren satunnaisvaihtelun vuoksi.

2. Suomen taloudellinen tilanne 12 kk kuluttua

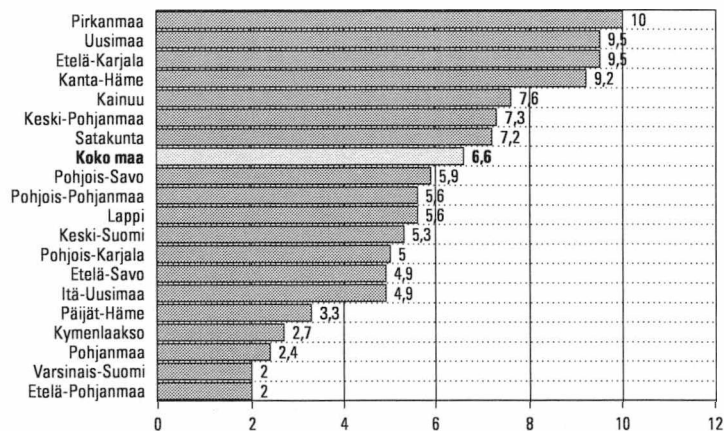
verrattuna nykyiseen



Saldolukuna mittausajankohdasta toiseen



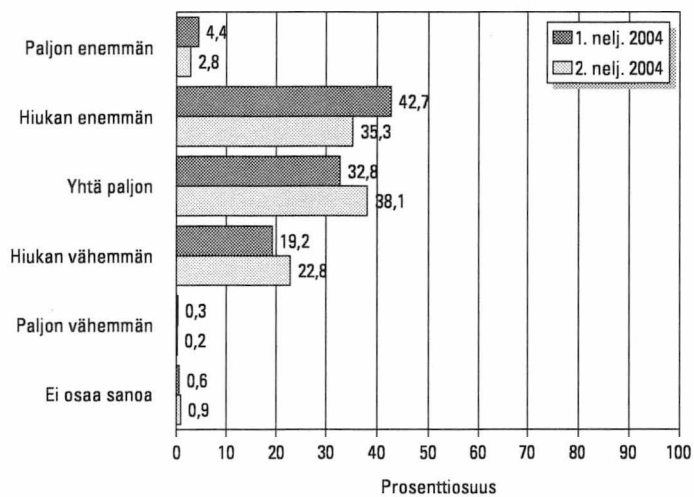
Saldoluvut maakunnittain, 2. neljännes 2004



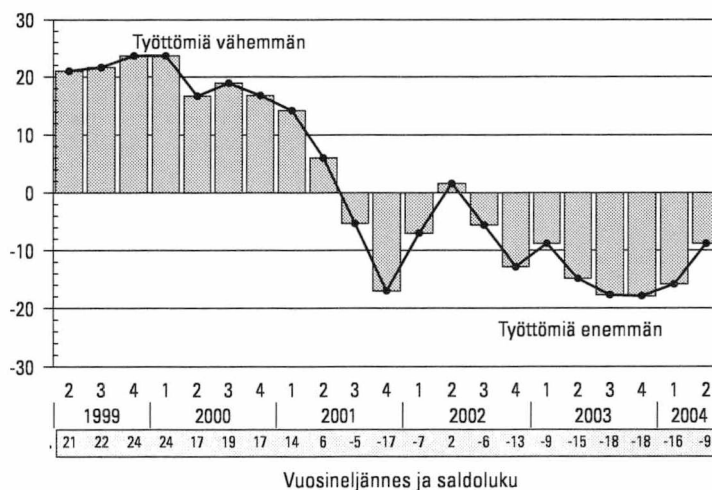
Itä-Uudenmaan, Kainuun, Keski-Pohjanmaan ja erityisesti Ahvenanmaan luvut eivät ole haastattelujen pienen määrän takia yhtä luotettavia kuin muiden maakuntien luvut. Ahvenanmaan lukuja ei esitetä niiden suuren satunnaisvaihtelun vuoksi.

3. Työttömyys

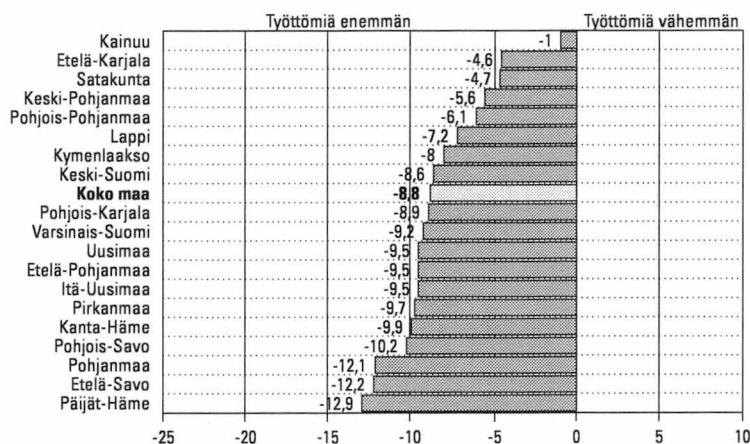
12 kuukauden kuluttua verrattuna nykyhetkeen



Saldolukuna mittausajankohdasta toiseen



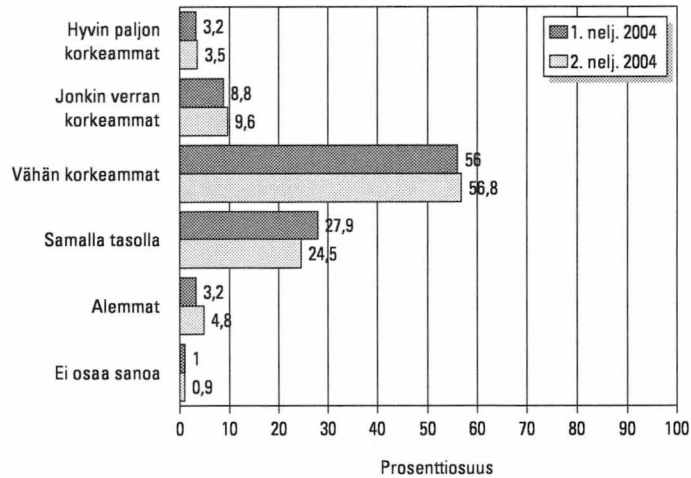
Saldoluvut maakunnittain, 2. neljännes 2004



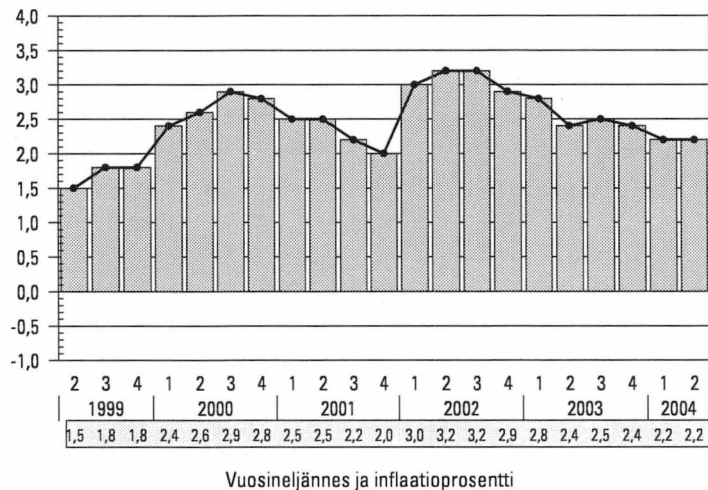
Itä-Uudenmaan, Kainuun, Keski-Pohjanmaan ja erityisesti Ahvenanmaan luvut eivät ole haastattelujen pienen määrän takia yhtä luotettavia kuin muiden maakuntien luvut. Ahvenanmaan lukuja ei esitetä niiden suuren satunnaisvaihtelun vuoksi.

4. Kuluttajahinnat

Nyt verrattuna 12 kuukautta sitten

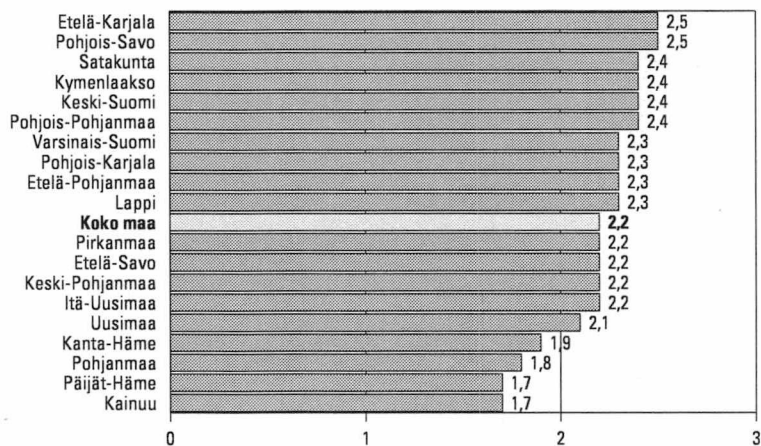


Inflaatioarvio (arvio hintojen muutoksesta vuoden takaisesta, %)



Vuosineljännes ja inflaatioprosentti

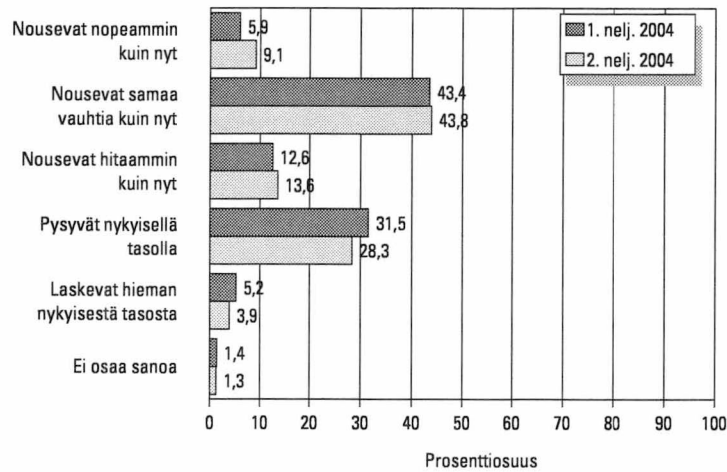
Inflaatioarvio maakunnittain, 2. neljännes 2004



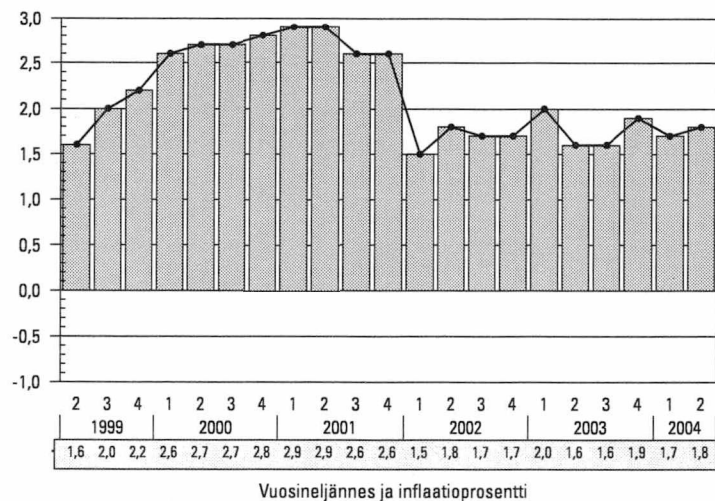
Itä-Uudenmaan, Kainuun, Keski-Pohjanmaan ja erityisesti Ahvenanmaan luvut eivät ole haastattelujen pienen määrän takia yhtä luotettavia kuin muiden maakuntien luvut. Ahvenanmaan lukuja ei esitetä niiden suuren satunnaisvaihtelun vuoksi.

5. Kuluttajahinnat

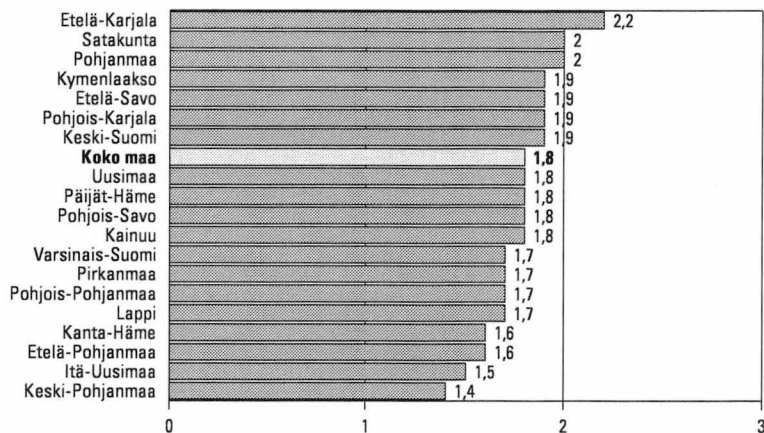
Muutos seuraavien 12 kuukauden aikana



Inflaatioennuste (ennuste hintojen muutoksesta vuosi eteenpäin, %)



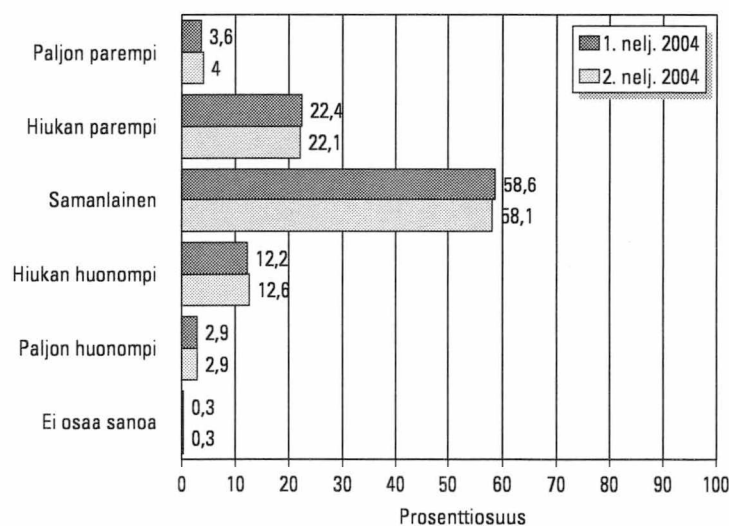
Inflaatioennuste maakunnittain, 2. neljännes 2004



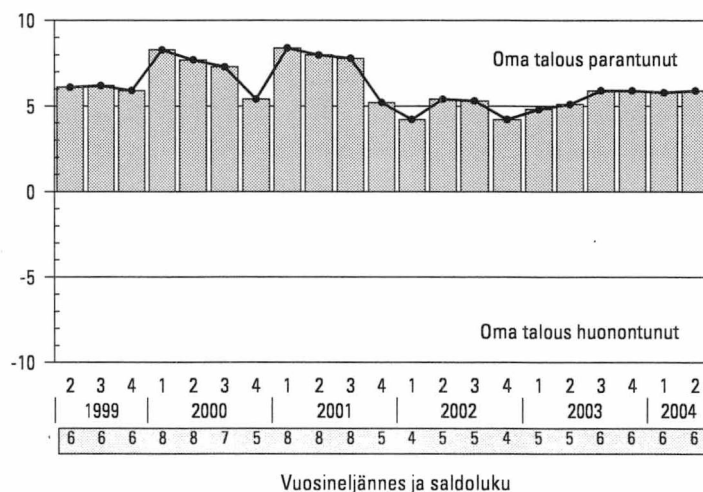
Itä-Uudenmaan, Kainuun, Keski-Pohjanmaan ja erityisesti Ahvenanmaan luvut eivät ole haastattelujen pienen määrän takia yhtä luotettavia kuin muiden maakuntien luvut. Ahvenanmaan lukuja ei esitetä niiden suuren satunnaisvaihtelun vuoksi.

6. Oma taloudellinen tilanne nyt

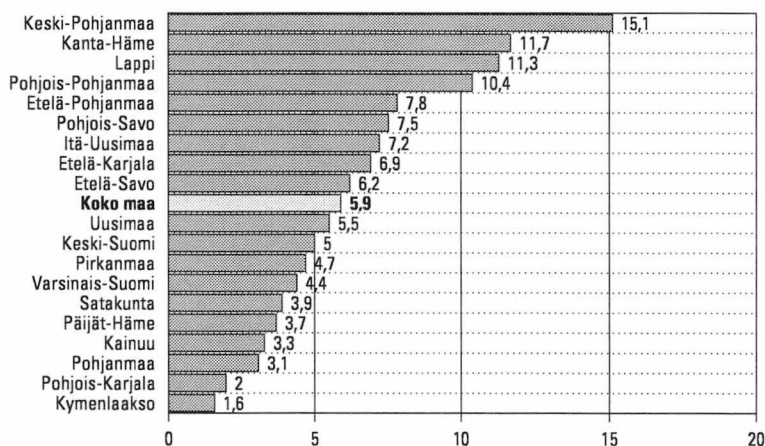
verrattuna tilanteeseen 12 kuukautta sitten



Saldolukuna mittausajankohdasta toiseen



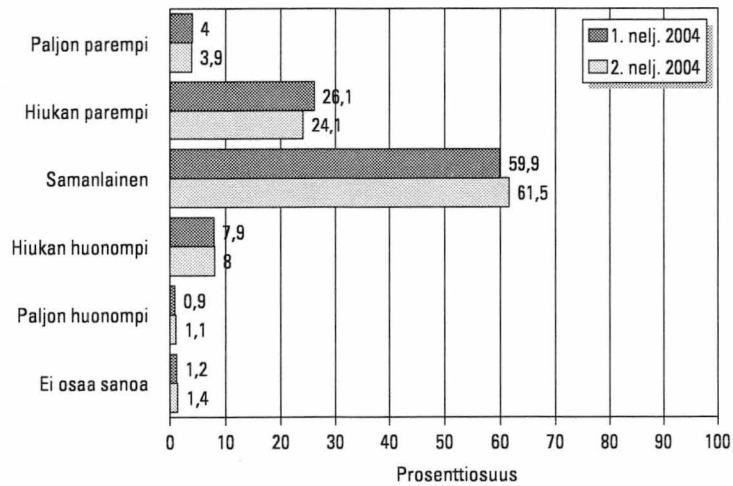
Saldoluvut maakunnittain, 2. neljännes 2004



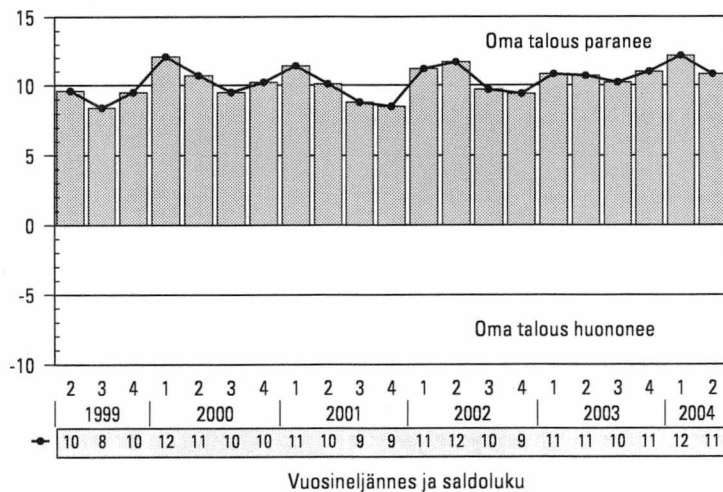
Itä-Uudenmaan, Kainuun, Keski-Pohjanmaan ja erityisesti Ahvenanmaan luvut eivät ole haastattelujen pienen määrän takia yhtä luotettavia kuin muiden maakuntien luvut. Ahvenanmaan lukuja ei esitetä niiden suuren satunnaisvaihtelun vuoksi.

7. Oma taloudellinen tilanne 12 kk kuluttua

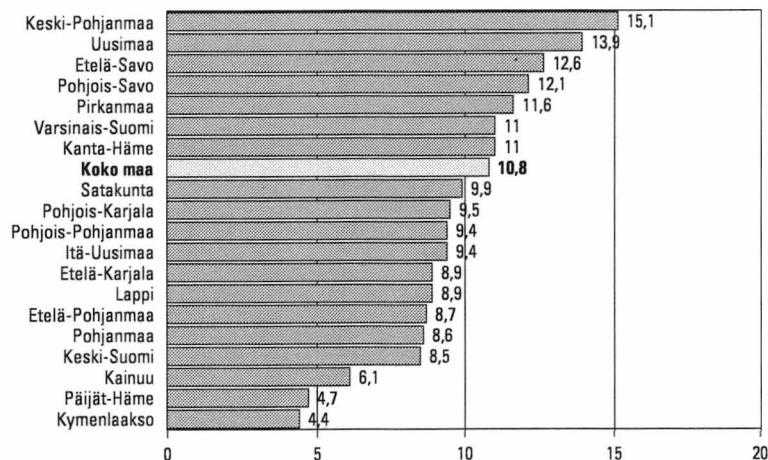
verrattuna nykyiseen



Saldolukuna mittausajankohdasta toiseen



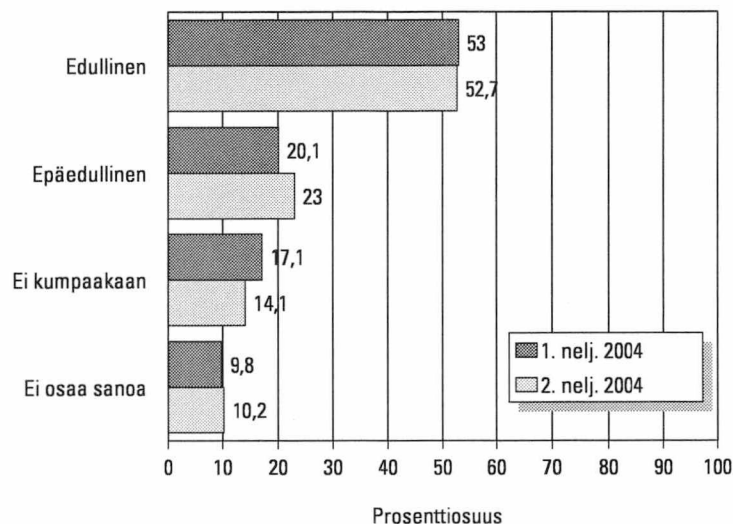
Saldoluvut maakunnittain, 2. neljännes 2004



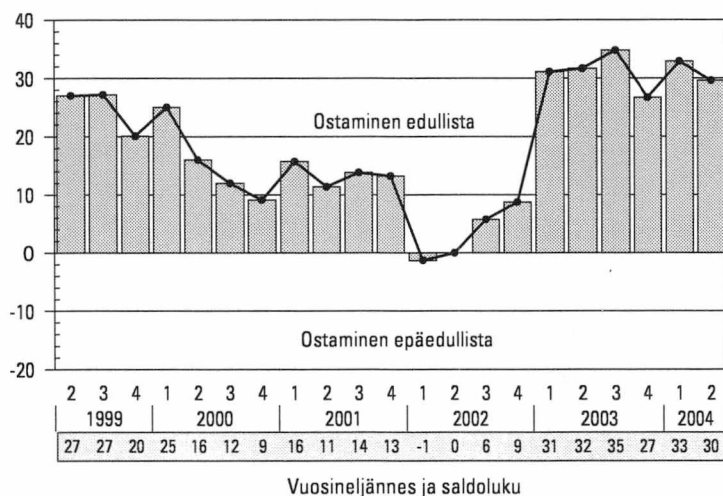
Itä-Uudenmaan, Kainuun, Keski-Pohjanmaan ja erityisesti Ahvenanmaan luvut eivät ole haastattelujen pienen määrän takia yhtä luotettavia kuin muiden maakuntien luvut. Ahvenanmaan lukuja ei esitetä niiden suuren satunnaisvaihtelun vuoksi.

8. Ajankohdan edullisuus

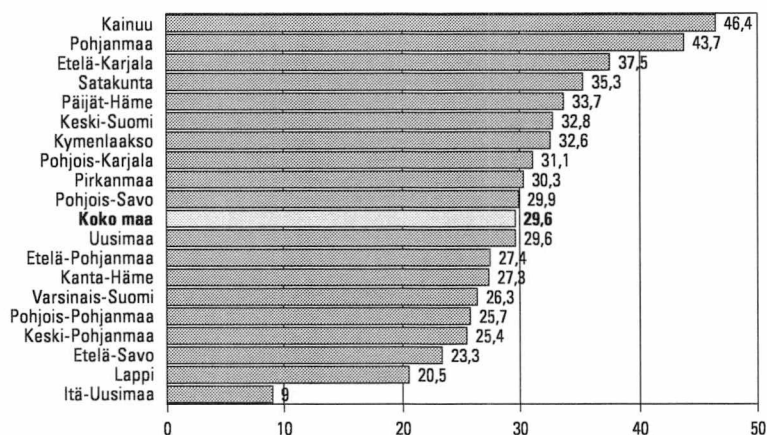
Suurempiin hankintoihin



Saldolukuna mittausajankohdasta toiseen



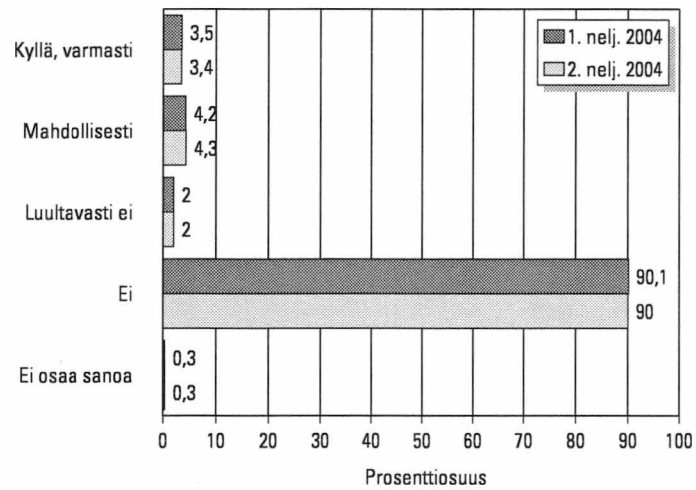
Saldoluvut maakunnittain, 2. neljännes 2004



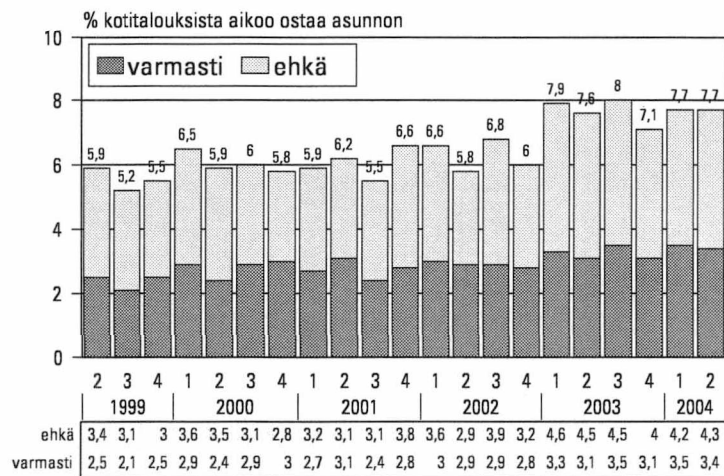
Itä-Uudenmaan, Kainuun, Keski-Pohjanmaan ja erityisesti Ahvenanmaan luvut eivät ole haastattelujen pienen määrän takia yhtä luotettavia kuin muiden maakuntien luvut. Ahvenanmaan lukuja ei esitetä niiden suuren satunnaisvaihtelun vuoksi.

9. Aikooko talous hankkia tai vaihtaa omistusasunnon

Seuraavien 12 kuukauden aikana

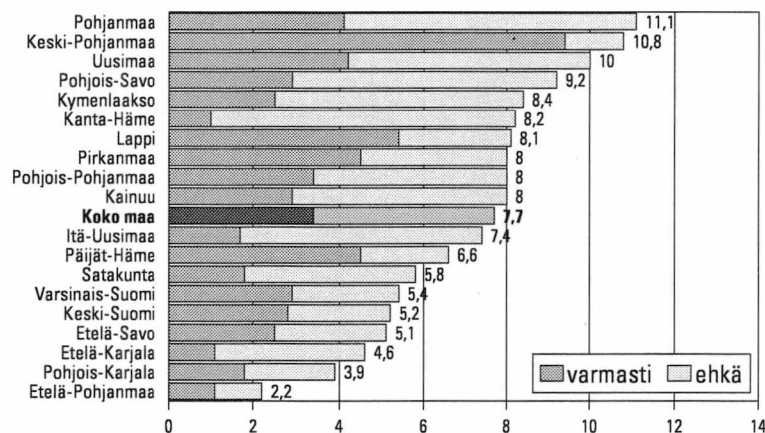


Aikomukset mittausajankohdasta toiseen



Vuosineljännes ja aikomusprosentti

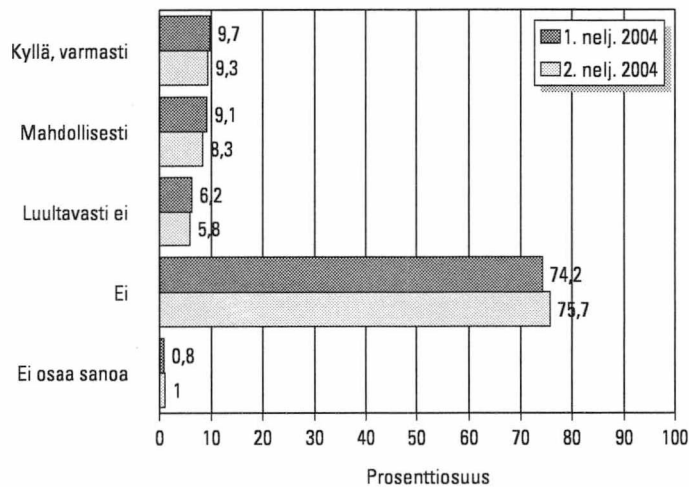
Asunnon ostoaikomukset maakunnittain, 2. neljännes 2004



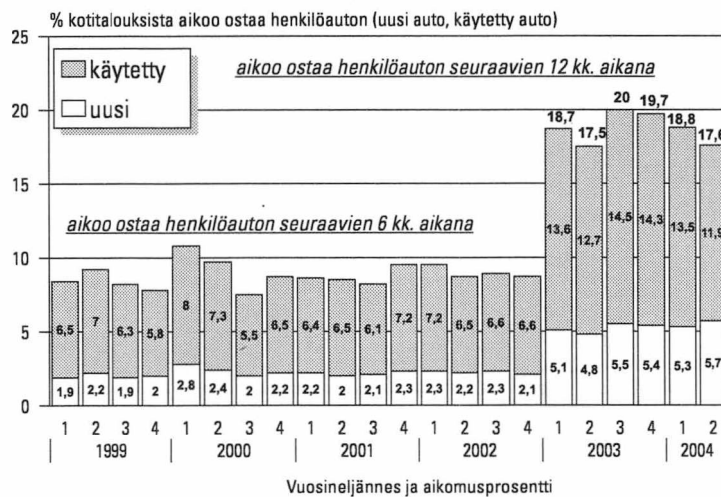
Itä-Uudenmaan, Kainuun, Keski-Pohjanmaan ja erityisesti Ahvenanmaan luvut eivät ole haastattelujen pienen määrän takia yhtä luotettavia kuin muiden maakuntien luvut. Ahvenanmaan lukuja ei esitetä niiden suuren satunnaisvaihtelun vuoksi.

10. Aikooko talous hankkia tai vaihtaa henkilöauton

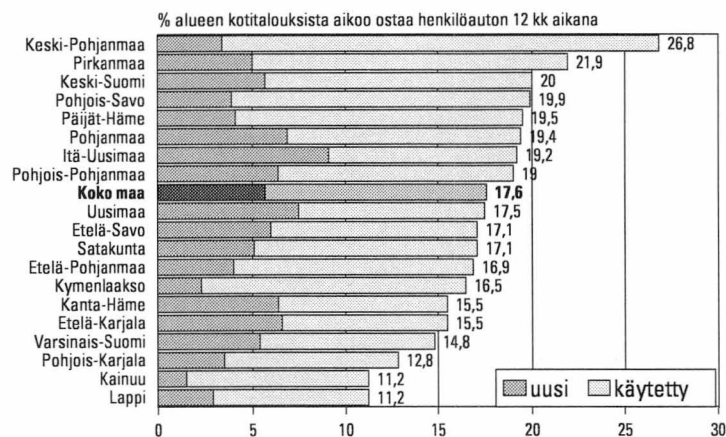
Seuraavien 12 kuukauden aikana



Aikomukset mittausajankohdasta toiseen



Auton ostoaikomukset maakunnittain, 2. neljännes 2004



Itä-Uudenmaan, Kainuun, Keski-Pohjanmaan ja erityisesti Ahvenanmaan luvut eivät ole haastattelujen pienen määrän takia yhtä luotettavia kuin muiden maakuntien luvut. Ahvenanmaan lukuja ei esitetä niiden suuren satunnaisvaihtelun vuoksi.

11. Rahankäyttöaikomukset joihinkin kohteisiin maakunnittain ja väestöryhmittäin *)

Seuraavien 6 kuukauden aikana, 2. neljännes 2004
% kotitalouksista aikoo käyttää rahaa:

Maakunta	ASUNNON KORJAUS			KODIN SISUSTUS			VIIHDE-ELEKTRONIIKKA			KODINKONEET		
	kyllä	ehkä	yht	kyllä	ehkä	yht	kyllä	ehkä	yht	kyllä	ehkä	yht
Uusimaa	25,5	6,4	31,9	44,8	6	50,8	29	14,3	43,3	16,3	6,3	22,6
Varsinais-Suomi	30,6	10,4	41,0	39	5,8	44,8	23,7	14,4	38,1	11,7	7,7	19,4
Satakunta	30,1	5,6	35,7	32,1	10,2	42,3	17,4	15,5	32,9	14,2	6,9	21,1
Kanta-Häme	34,5	4,2	38,7	32,3	3	35,3	22,5	7	29,5	9,7	5,5	15,2
Pirkanmaa	29,6	7,5	37,1	36,4	9,2	45,6	32,2	12,7	44,9	15,8	8,8	24,6
Päijät-Häme	31	5,4	36,4	38,6	9	47,6	28,6	13,4	42,0	12,8	7,6	20,4
Kymenlaakso	29,8	11,7	41,5	30,9	6,5	37,4	22,5	17,7	40,2	14,4	7,2	21,6
Etelä-Karjala	35,5	6,1	41,6	33,8	11,7	45,5	20,8	8,2	29,0	10,3	8,5	18,8
Etelä-Savo	33,5	5,5	39,0	34,6	5,2	39,8	28,4	13	41,4	11,8	4,1	15,9
Pohjois-Savo	28,7	7,8	36,5	42,1	6,6	48,7	27,8	11,5	39,3	13,4	6,1	19,5
Pohjois-Karjala	24,5	4,6	29,1	25,5	5	30,5	26,1	17	43,1	10,7	4,5	15,2
Keski-Suomi	31	5,9	36,9	37,8	5,5	43,3	28,3	13,7	42,0	14,5	6,8	21,3
Etelä-Pohjanmaa	41,1	7,7	48,8	30,6	7,7	38,3	28,8	13	41,8	13,3	8,8	22,1
Pohjanmaa	36,8	11,1	47,9	36,5	11,1	47,6	31,4	9,3	40,7	9,8	6,7	16,5
Keski-Pohjanmaa	32,7	4,7	37,4	47,9	6,9	54,8	27,8	11,8	39,6	15,8	5,5	21,3
Pohjois-Pohjanmaa	27,3	6,6	33,9	39,7	6,4	46,1	28,3	13	41,3	12	8,4	20,4
Kainuu	32,3	5,7	38,0	47,3	5,2	52,5	25,2	11,3	36,5	9,3	2,2	11,5
Lappi	27,7	6,3	34,0	28,9	6,5	35,4	22,5	9,1	31,6	11,2	4,1	15,3
Itä-Uusimaa	30,3	1,5	31,8	31,2	5,8	37,0	22,7	6	28,7	7,4	4,2	11,6
Koko maa	29,6	6,9	36,5	38,3	6,9	45,2	27	13	40,0	13,6	6,7	20,3

Väestöryhmä *)	ASUNNON KORJAUS			KODIN SISUSTUS			VIIHDE-ELEKTRONIIKKA			KODINKONEET		
	kyllä	ehkä	yht	kyllä	ehkä	yht	kyllä	ehkä	yht	kyllä	ehkä	yht
Miehet	31,7	7,2	38,9	36,3	6,4	42,7	30,4	14,5	44,9	14,2	6,8	21,0
Naiset	27,7	6,7	34,4	40,1	7,4	47,5	23,9	11,7	35,6	13,0	6,6	19,6
15-24 -vuotiaat	15,3	8,3	23,6	51,6	8,5	60,1	47,1	18,2	65,3	21,8	9,4	31,2
25-34 -vuotiaat	24,6	6,7	31,3	55,7	8,0	63,7	41,1	14,6	55,7	19,7	6,9	26,6
35-44 -vuotiaat	32,6	4,9	37,5	43,8	6,7	50,5	28,8	14,1	42,9	14,2	7,5	21,7
45-54 -vuotiaat	37,4	7,0	44,4	37,1	7,0	44,1	21,7	13,5	35,2	12,3	6,8	19,1
55-64 -vuotiaat	34,3	7,1	41,4	27,1	6,3	33,4	16,3	10,1	26,4	8,8	5,5	14,3
65-74 -vuotiaat	29,6	7,8	37,4	15,7	5,2	20,9	10,3	8,3	18,6	6,0	4,5	10,5
Perusasteen koulutus	28,4	7,4	35,8	31,4	6,2	37,6	22,5	10,1	32,6	11,8	6,8	18,6
Keskiasteen koulutus	27,4	7,3	34,7	39,1	7,4	46,5	28,8	15,2	44,0	13,4	7,5	20,9
Korkea-asteen koulutus	34,4	5,7	40,1	45,5	7,0	52,5	29,6	13,2	42,8	15,9	5,5	21,4
Pääkaupunkiseutu	21,5	6,4	27,9	46,7	6,5	53,2	29,3	15,8	45,1	15,7	7,5	23,2
Muu Etelä-Suomi	33,5	6,3	39,8	35,7	6,6	42,3	25,1	10,9	36,0	13,6	5,7	19,3
Länsi-Suomi	32,0	7,9	39,9	36,6	7,9	44,5	27,1	13,3	40,4	13,6	7,6	21,2
Itä-Suomi	28,9	6,4	35,3	35,8	5,8	41,6	27,5	13,3	40,8	12,3	5,1	17,4
Pohjois-Suomi	28,2	6,4	34,6	37,4	6,2	43,6	26,0	11,6	37,6	11,3	6,2	17,5
Maatalousyrittäjät	41,4	4,7	46,1	22,4	6,4	28,8	21,2	8,9	30,1	6,4	8,4	14,8
Muut yrittäjät	44,4	7,3	51,7	41,9	5,0	46,9	22,3	14,4	36,7	14,2	6,3	20,5
Ylemmät toimihenkilöt	35,3	5,8	41,1	54,0	6,3	60,3	33,4	12,4	45,8	19,7	7,1	26,8
Alemmat toimihenkilöt	31,3	7,3	38,6	48,3	7,7	56,0	32,1	12,2	44,3	18,2	6,8	25,0
Työntekijät	32,1	6,7	38,8	37,0	7,4	44,4	25,7	15,6	41,3	11,9	6,4	18,3
Työttömät	18,9	8,3	27,2	29,0	6,4	35,4	29,9	9,7	39,6	8,6	5,8	14,4
Opiskelijat	15,2	7,6	22,8	50,1	9,2	59,3	45,4	20,0	65,4	17,9	10,2	28,1
Eläkeläiset	28,7	7,0	35,7	17,9	6,1	24,0	11,7	9,5	21,2	6,9	5,1	12,0
Omaa kotitaloutta hoitavat yms.	34,1	5,1	39,2	49,3	5,1	54,4	27,8	13,1	40,9	16,4	6,2	22,6
Yksinasuvat	19,0	6,6	25,6	37,8	6,3	44,1	29,3	12,9	42,2	13,8	6,7	20,5
Lapsiperheet	37,3	6,2	43,5	47,3	8,3	55,6	31,0	13,6	44,6	15,9	7,7	23,6
Muut (aikuis)taloudet	35,4	7,7	43,1	33,0	6,6	39,6	22,0	12,8	34,8	11,9	6,1	18,0
Alin tuloneljännes	15,7	5,5	21,2	32,0	6,5	38,5	25,9	14,0	39,9	11,4	6,5	17,9
2. alin tuloneljännes	28,8	6,8	35,6	35,3	6,9	42,2	25,7	12,3	38,0	13,2	6,4	19,6
2. ylin tuloneljännes	36,2	6,9	43,1	42,1	7,7	49,8	27,0	13,2	40,2	15,2	6,4	21,6
Ylin tuloneljännes	42,5	6,4	48,9	51,2	5,5	56,7	32,7	12,8	45,5	17,0	6,7	23,7
Tulot tuntemattomat	25,4	15,1	40,5	27,3	9,3	36,6	22,5	12,8	35,3	7,9	10,4	18,3
Kaikki yhteensä	29,6	6,9	36,5	38,3	6,9	45,2	27,0	13,0	40,0	13,6	6,7	20,3

*) Väestöryhmä määritellään tässä vastaajan tai vastaajan kotitalouden ominaisuuden perusteella.

**Seuraavien 6 kuukauden aikana, 2. neljännes 2004
% kotitalouksista aikoo käyttää rahaa:**

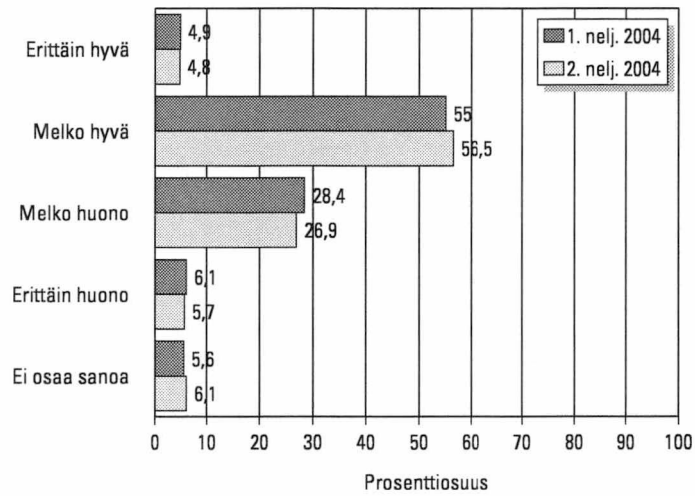
Maakunta	KULKUVÄLINE, EI AUTO			HARRASTUSVÄLINEET			KOTIMAAN LOMA			ULKOMAAN LOMA		
	kyllä	ehkä	yht	kyllä	ehkä	yht	kyllä	ehkä	yht	kyllä	ehkä	yht
Uusimaa	8,5	4	12,5	15,8	4,5	20,3	56,6	10,8	67,4	46,4	12,9	59,3
Varsinais-Suomi	7,8	5,5	13,3	11	3,5	14,5	45,8	11,7	57,5	33,6	10,8	44,4
Satakunta	11,6	7,7	19,3	9,5	3,4	12,9	48,5	16,8	65,3	29,5	11,7	41,2
Kanta-Häme	8,8	2,8	11,6	9,8	6,8	16,6	43	17,4	60,4	25,8	11	36,8
Pirkanmaa	7,8	6	13,8	14,4	3,3	17,7	50,6	10,6	61,2	37,9	8	45,9
Päijät-Häme	15,4	1,9	17,3	13,1	4,6	17,7	43,3	13,1	56,4	32,5	9,6	42,1
Kymenlaakso	8,7	5,4	14,1	15	0,8	15,8	43,4	14,4	57,8	30,8	13,5	44,3
Etelä-Karjala	14,4	4,9	19,3	11,5	5,4	16,9	48,1	12,9	61,0	38,1	16,4	54,5
Etelä-Savo	9,3	2,8	12,1	6,2	1,9	8,1	44,5	11,8	56,3	27,2	12,6	39,8
Pohjois-Savo	6,5	4,3	10,8	11,8	5,2	17,0	54,1	11,4	65,5	29	10,2	39,2
Pohjois-Karjala	11,5	4,6	16,1	15,1	2,5	17,6	53,5	13,9	67,4	24,7	8,9	33,6
Keski-Suomi	11,8	2,7	14,5	10,9	4,3	15,2	48,1	14	62,1	24	14,6	38,6
Etelä-Pohjanmaa	8,5	5,3	13,8	11,6	4,5	16,1	49,8	13,6	63,4	18,9	8,4	27,3
Pohjanmaa	9,4	5,5	14,9	9,4	6,5	15,9	47,3	15,5	62,8	37,9	12,3	50,2
Keski-Pohjanmaa	6,7	3,9	10,6	6,6	1,4	8,0	67,3	6,5	73,8	27,6	12,1	39,7
Pohjois-Pohjanmaa	8,3	9,2	17,5	13,7	4,6	18,3	62,9	11,8	74,7	18,5	10	28,5
Kainuu	5,6	2,1	7,7	12,8	2,5	15,3	52,1	11,6	63,7	20,2	5	25,2
Lappi	13,6	7,5	21,1	14,4	1,9	16,3	58,5	9,8	68,3	22,8	10,2	33,0
Itä-Uusimaa	5,6	0,8	6,4	14,3	3,1	17,4	39,2	6,8	46,0	38,5	14,8	53,3
Koko maa	9,2	4,9	14,1	13	4	17,0	51,7	12,1	63,8	33,7	11,4	45,1

Väestöryhmä *)	KULKUVÄLINE, EI AUTO			HARRASTUSVÄLINEET			KOTIMAAN LOMA			ULKOMAAN LOMA		
	kyllä	ehkä	yht	kyllä	ehkä	yht	kyllä	ehkä	yht	kyllä	ehkä	yht
Miehet	11,0	5,6	16,6	15,3	5,5	20,8	52,0	12,8	64,8	32,1	11,7	43,8
Naiset	7,6	4,2	11,8	10,8	2,7	13,5	51,4	11,5	62,9	35,2	11,3	46,5
15-24 -vuotiaat	12,5	4,7	17,2	22,3	7,1	29,4	53,1	12,2	65,3	35,2	13,3	48,5
25-34 -vuotiaat	13,4	7,1	20,5	21,1	4,8	25,9	56,6	10,0	66,6	41,0	10,2	51,2
35-44 -vuotiaat	14,3	7,0	21,3	18,4	6,2	24,6	56,1	11,4	67,5	35,8	10,9	46,7
45-54 -vuotiaat	9,2	5,2	14,4	9,2	3,2	12,4	56,1	12,3	68,4	33,6	12,0	45,6
55-64 -vuotiaat	4,3	3,6	7,9	6,2	2,2	8,4	47,8	12,9	60,7	30,9	12,1	43,0
65-74 -vuotiaat	1,9	1,2	3,1	1,9	1,2	3,1	39,4	14,1	53,5	25,8	10,3	36,1
Perusasteen koulutus	7,8	3,7	11,5	10,3	3,1	13,4	42,6	14,4	57,0	26,1	11,2	37,3
Keskiasteen koulutus	9,9	5,5	15,4	14,0	3,9	17,9	53,7	12,1	65,8	31,7	12,6	44,3
Korkea-asteen koulutus	9,9	5,3	15,2	14,5	5,4	19,9	59,7	9,5	69,2	46,2	10,0	56,2
Pääkaupunkiseutu	9,4	4,3	13,7	16,3	5,4	21,7	56,0	11,0	67,0	48,3	13,5	61,8
Muu Etelä-Suomi	9,6	3,3	12,9	13,2	3,5	16,7	48,4	12,5	60,9	35,4	12,3	47,7
Länsi-Suomi	9,0	5,5	14,5	11,3	4,0	15,3	48,9	12,9	61,8	31,5	10,8	42,3
Itä-Suomi	8,6	4,0	12,6	11,2	3,6	14,8	51,4	12,2	63,6	27,4	10,5	37,9
Pohjois-Suomi	9,5	7,6	17,1	13,8	3,4	17,2	59,9	11,2	71,1	20,1	9,3	29,4
Maatalousyrittäjät	11,8	3,9	15,7	8,7	2,9	11,6	32,1	21,4	53,5	11,5	12,2	23,7
Muut yrittäjät	9,6	5,3	14,9	11,3	2,4	13,7	50,3	14,6	64,9	33,8	12,8	46,6
Ylemmät toimihenkilöt	11,3	8,0	19,3	18,5	7,5	26,0	65,6	8,5	74,1	54,6	9,6	64,2
Alemmat toimihenkilöt	11,2	4,1	15,3	14,6	4,3	18,9	59,5	11,6	71,1	42,3	10,6	52,9
Työntekijät	11,9	6,3	18,2	15,3	3,7	19,0	51,5	11,7	63,2	26,4	10,7	37,1
Työttömät	10,3	3,2	13,5	8,9	1,7	10,6	42,6	13,1	55,7	19,9	14,0	33,9
Opiskelijat	12,3	5,9	18,2	23,5	6,7	30,2	55,1	10,9	66,0	36,3	15,0	51,3
Eläkeläiset	2,4	2,1	4,5	2,7	2,1	4,8	40,3	14,3	54,6	24,9	11,5	36,4
Omaa kotitaloutta hoitavat yms.	11,2	6,7	17,9	16,7	1,9	18,6	52,7	11,1	63,8	30,7	7,1	37,8
Yksinasuvat	8,6	4,6	13,2	12,3	3,8	16,1	48,5	12,5	61,0	33,8	12,8	46,6
Lapsiperheet	14,8	6,7	21,5	18,2	5,8	24,0	57,2	11,0	68,2	32,6	8,9	41,5
Muut (aikuis)taloudet	6,3	3,9	10,2	10,2	3,1	13,3	51,4	12,6	64,0	34,4	11,7	46,1
Aliin tuloneljännes	7,0	3,5	10,5	9,6	2,6	12,2	41,1	14,2	55,3	24,2	15,1	39,3
2. alin tuloneljännes	8,7	5,9	14,6	12,2	4,6	16,8	50,0	11,9	61,9	31,6	10,2	41,8
2. ylin tuloneljännes	10,8	5,5	16,3	13,8	3,8	17,6	59,3	11,1	70,4	35,9	10,7	46,6
Ylin tuloneljännes	12,4	4,7	17,1	19,4	5,3	24,7	65,3	9,2	74,5	52,4	10,3	62,7
Tulot tuntemattomat	5,7	2,9	8,6	9,1	4,7	13,8	33,6	17,5	51,1	22,8	9,3	32,1
Kaikki yhteensä	9,2	4,9	14,1	13,0	4,0	17,0	51,7	12,1	63,8	33,7	11,4	45,1

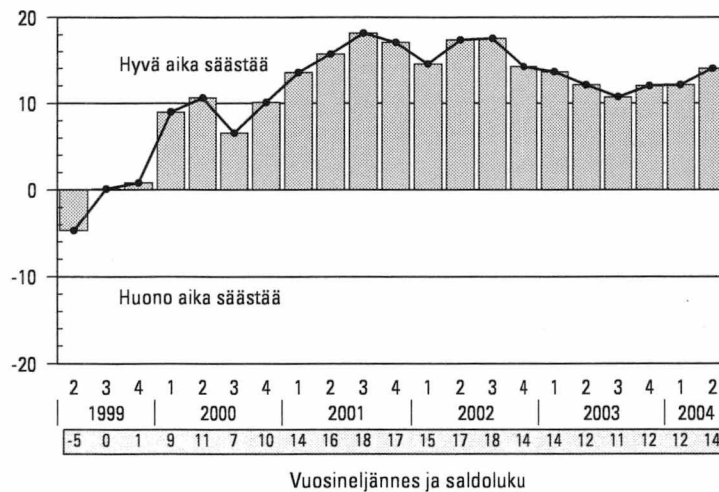
*) Väestöryhmä määritellään tässä vastaajan tai vastaajan kotitalouden ominaisuuden perusteella.

12. Millainen ajankohta on

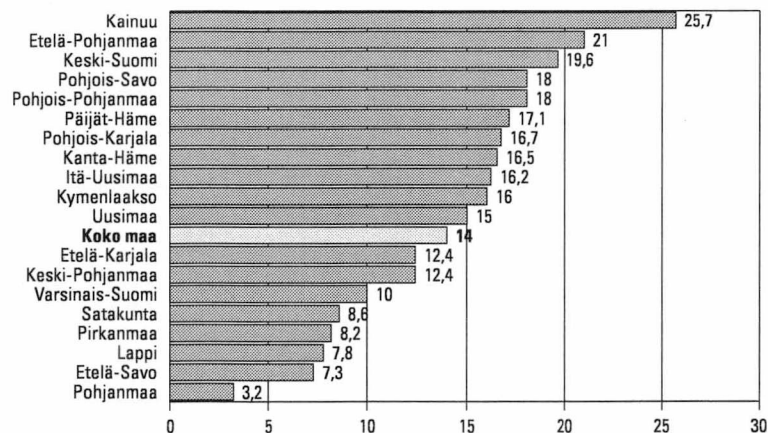
Säästämisen kannalta



Saldolukuna mittausajankohdasta toiseen



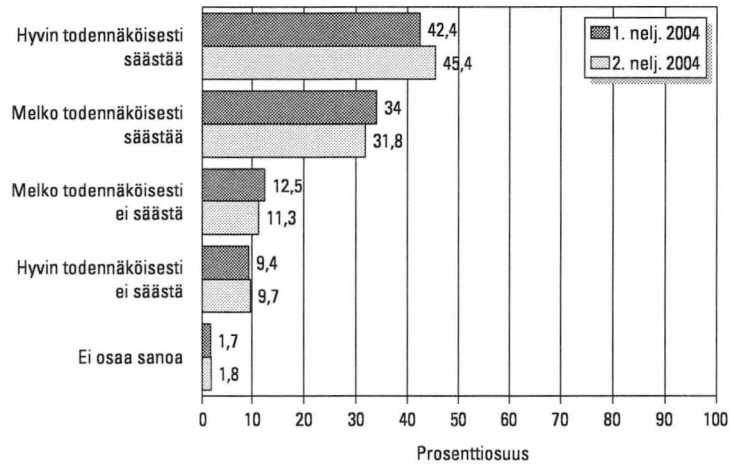
Saldoluvut maakunnittain, 2. neljännes 2004



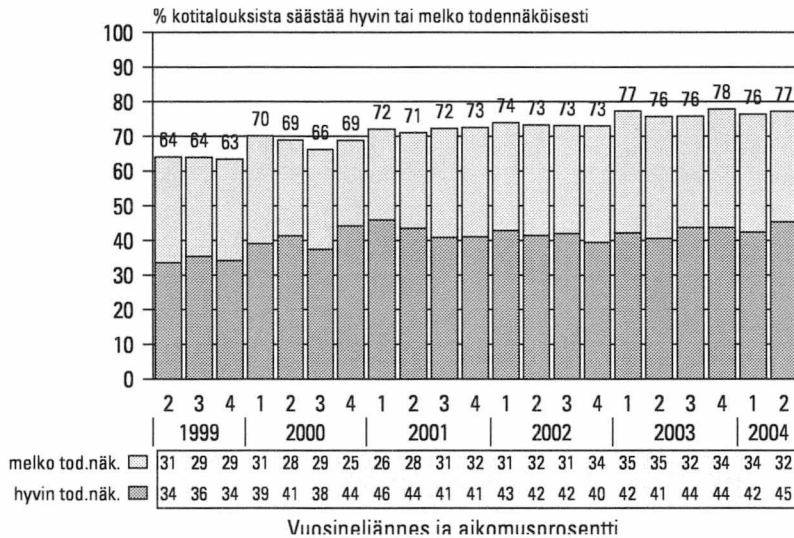
Itä-Uudenmaan, Kainuun, Keski-Pohjanmaan ja erityisesti Ahvenanmaan luvut eivät ole haastattelujen pienen määrän takia yhtä luotettavia kuin muiden maakuntien luvut. Ahvenanmaan lukuja ei esitetä niiden suuren satunnaisvaihtelun vuoksi.

13. Kuinka todennäköisesti talous säästää

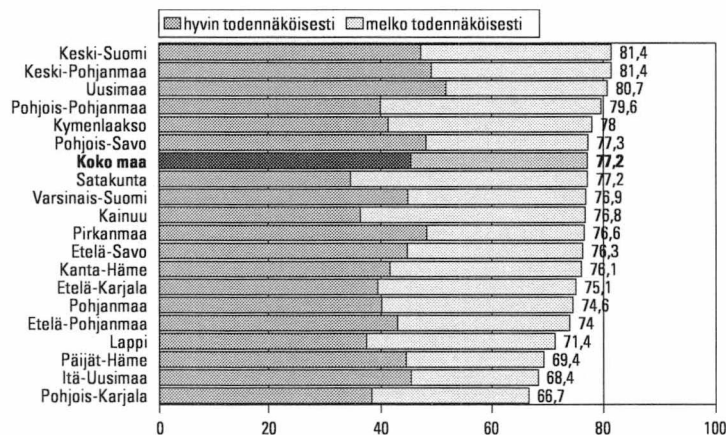
Seuraavien 12 kuukauden aikana



Säästämisaikomus ajankohdasta toiseen



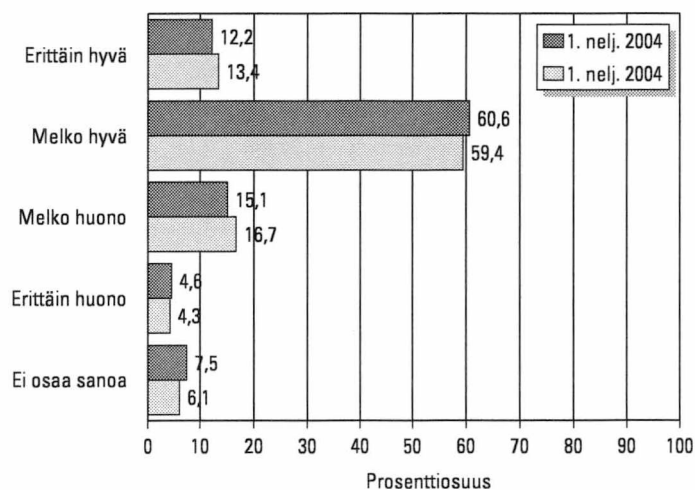
Säästämisaikomukset maakunnittain, 2. neljännes 2004



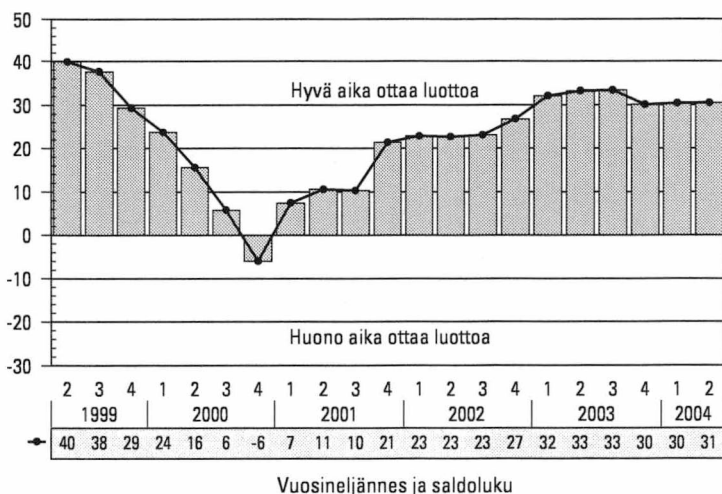
Itä-Uudenmaan, Kainuun, Keski-Pohjanmaan ja erityisesti Ahvenanmaan luvut eivät ole haastattelujen pienen määrän takia yhtä luotettavia kuin muiden maakuntien luvut. Ahvenanmaan lukuja ei esitetä niiden suuren satunnaisvaihtelun vuoksi.

14. Millainen ajankohta on

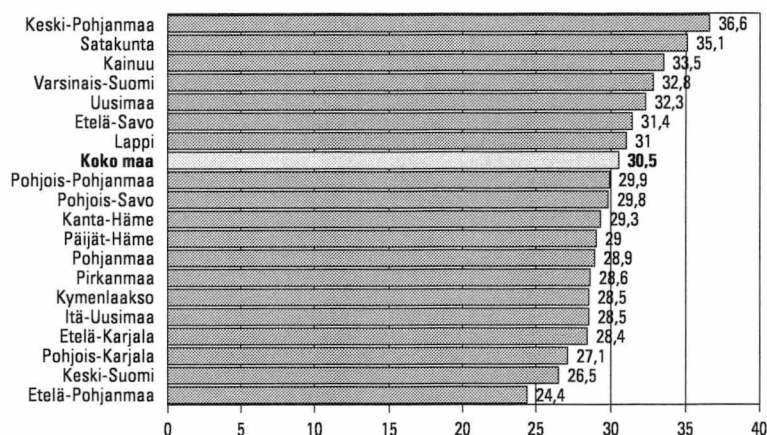
Luotonoton kannalta



Saldolukuna mittausajankohdasta toiseen



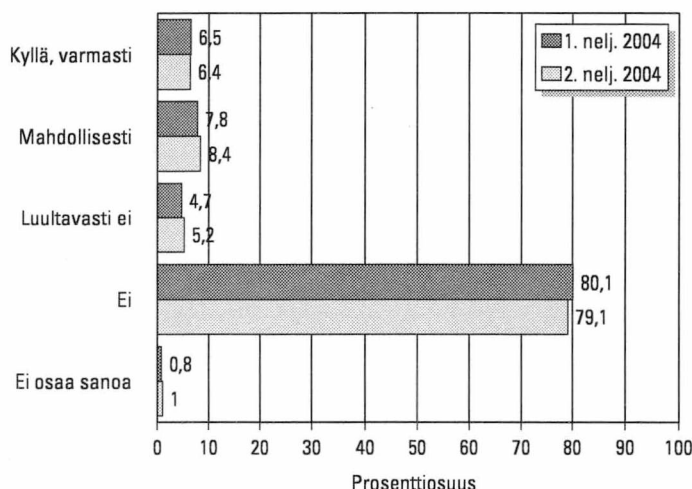
Saldoluvut maakunnittain, 2. neljännes 2004



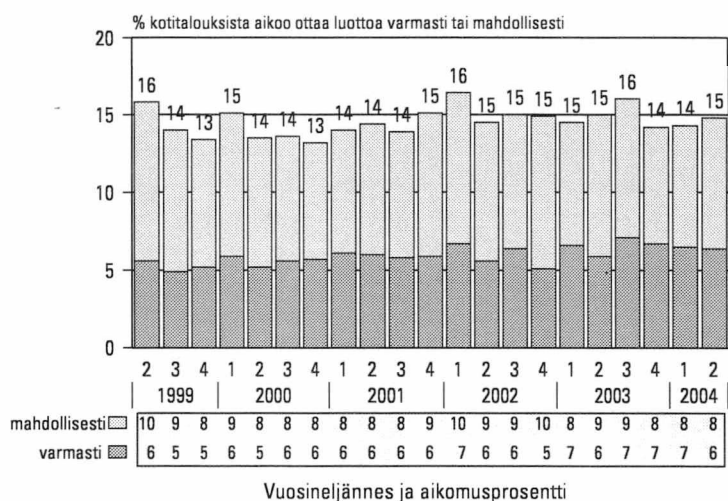
Itä-Uudenmaan, Kainuun, Keski-Pohjanmaan ja erityisesti Ahvenanmaan luvut eivät ole haastattelujen pienen määrän takia yhtä luotettavia kuin muiden maakuntien luvut. Ahvenanmaan lukuja ei esitetä niiden suuren satunnaisvaihtelun vuoksi.

15. Aikooko talous ottaa luottoa

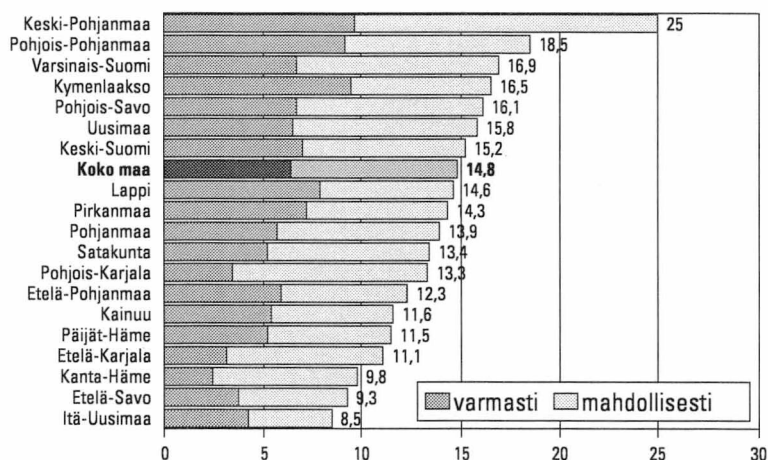
Seuraavien 12 kuukauden aikana



Luoton ottoaikomus ajankohdasta toiseen



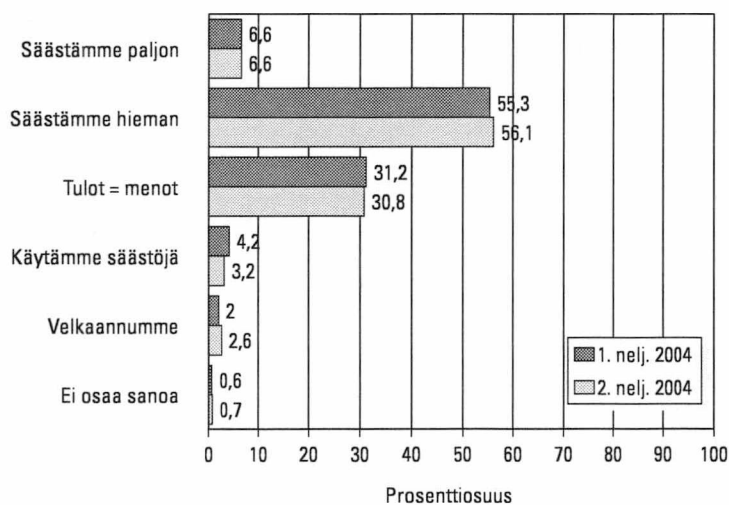
Luoton ottoaikomukset maakunnittain, 2. neljännes 2004



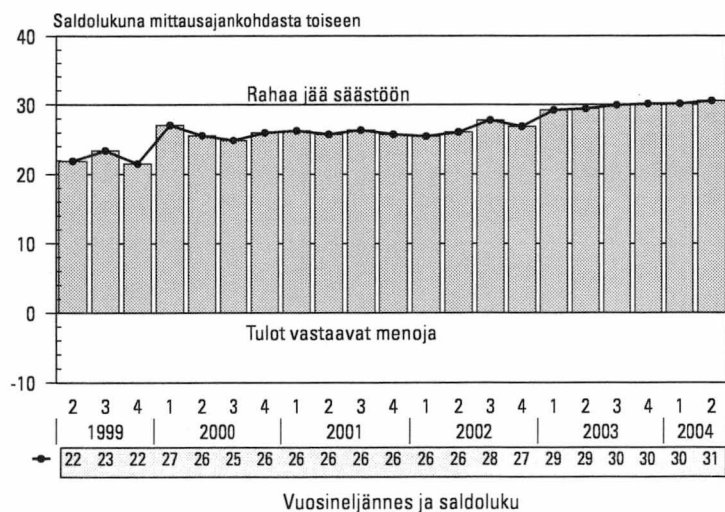
Itä-Uudenmaan, Kainuun, Keski-Pohjanmaan ja erityisesti Ahvenanmaan luvut eivät ole haastattelujen pienen määrän takia yhtä luotettavia kuin muiden maakuntien luvut. Ahvenanmaan lukuja ei esitetä niiden suuren satunnaisvaihtelun vuoksi.

16. Kotitalouden rahatilanne

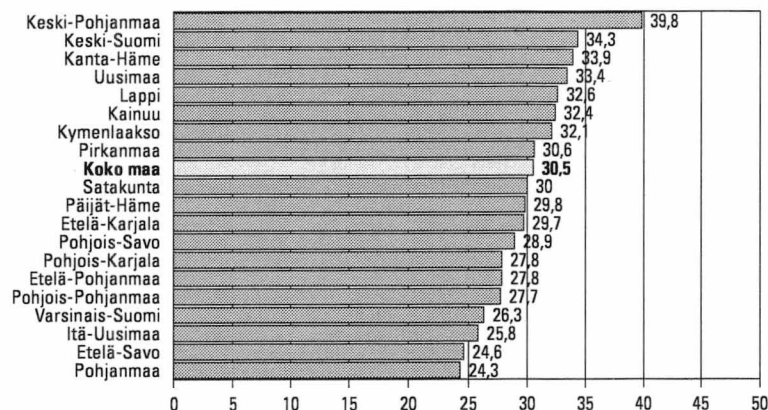
Mikä on nykyinen rahatilanteenne?



Saldolukuna mittausajankohdasta toiseen



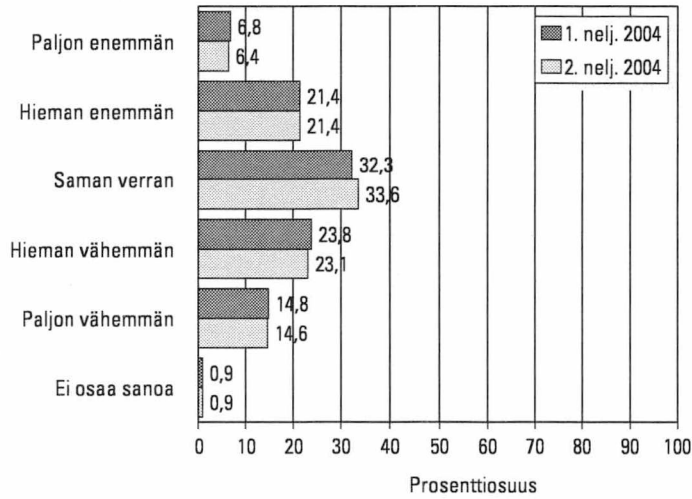
Saldoluvut maakunnittain, 2. neljännes 2004



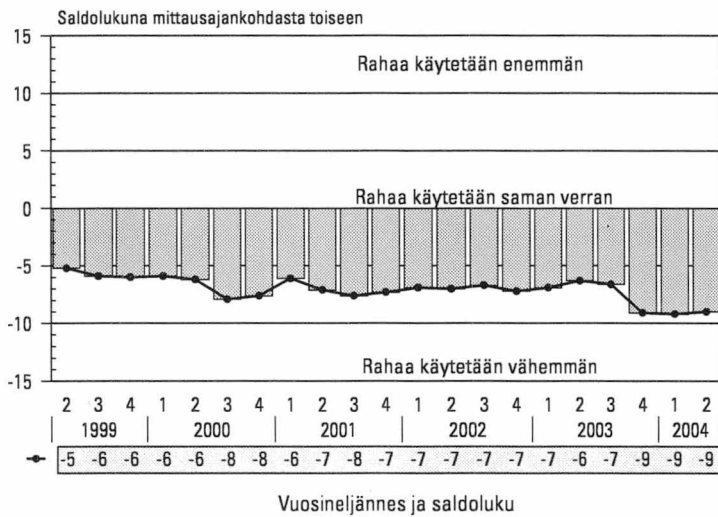
Itä-Uudenmaan, Kainuun, Keski-Pohjanmaan ja erityisesti Ahvenanmaan luvut eivät ole haastattelujen pienen määrän takia yhtä luotettavia kuin muiden maakuntien luvut. Ahvenanmaan lukuja ei esitetä niiden suuren satunnaisvaihtelun vuoksi.

17. Rahankäyttö kestopavaroihin

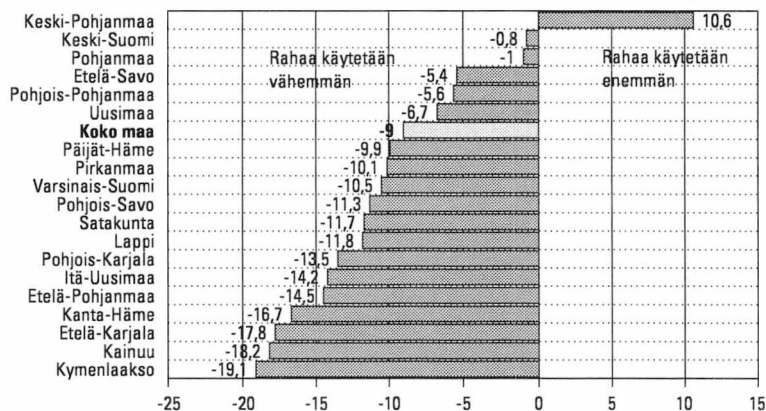
Paljonko rahaa käyttäte kestopavaroihin seuraavien 12 kk aikana verrattuna edellisiin 12 kk?



Saldolukuna mittausajankohdasta toiseen



Saldoluvut maakunnittain, 2. neljännes 2004



Itä-Uudenmaan, Kainuun, Keski-Pohjanmaan ja erityisesti Ahvenanmaan luvut eivät ole haastattelujen pienen määrän takia yhtä luotettavia kuin muiden maakuntien luvut. Ahvenanmaan lukuja ei esitetä niiden suuren satunnaisvaihtelun vuoksi.

18. Joidenkin laitteiden yleisyys kotitalouksissa maakunnittain, helmikuu 2004 ja toukokuu 2004

kuinka monella prosentilla kotitalouksista on käytettävissään:

Maakunta	CD/ MiniDisc/ MP3-soitin	Televisio	Kaapeli-tv/ satelliitti- antenni	Videonauhuri	DVD-laite	Kotiteatteri- järjestelmä	Videokamera	Digitaalika- mera	Tietokone
Uusimaa	85,0	95,3	50,8	77,7	31,3	14,2	17,6	26,3	66,4
Varsinais-Suomi	79,8	96,9	49,2	77,2	23,4	11,5	19,3	22,3	58,7
Satakunta	78,9	93,3	36,3	80,6	35,6	17,1	21,5	18,4	60,9
Kanta-Häme	79,4	93,2	47,6	75,0	34,9	19,8	19,7	16,3	73,5
Pirkanmaa	82,1	93,0	49,4	72,9	28,3	12,6	16,1	23,3	64,0
Päijät-Häme	81,1	95,5	54,1	77,5	24,8	13,5	11,4	21,4	61,4
Kymenlaakso	84,6	99,0	42,2	81,6	21,8	8,6	13,0	21,8	64,6
Etelä-Karjala	79,9	96,6	38,1	72,4	19,3	11,6	13,4	13,6	43,4
Etelä-Savo	75,6	96,4	35,2	74,4	18,4	8,1	17,5	14,5	60,2
Pohjois-Savo	80,9	96,4	40,5	72,6	19,3	9,3	15,2	19,8	55,3
Pohjois-Karjala	80,4	89,9	33,2	74,4	17,0	7,9	14,7	15,1	51,4
Keski-Suomi	77,6	95,3	37,7	78,8	31,1	15,0	19,8	16,1	58,5
Etelä-Pohjanmaa	75,3	95,6	21,7	74,7	24,2	6,1	11,9	18,2	65,4
Pohjanmaa	77,4	90,9	62,6	65,4	22,2	8,0	23,1	20,7	57,5
Keski-Pohjanmaa	77,9	91,5	54,3	70,1	23,0	7,5	8,5	21,8	43,5
Pohjois-Pohjanmaa	79,2	92,8	33,7	71,5	30,2	15,9	17,4	18,5	65,3
Kainuu	86,5	96,4	38,7	84,2	19,4	5,9	19,4	16,1	51,7
Lappi	76,0	94,5	26,7	65,4	21,6	12,2	8,2	14,9	55,0
Itä-Uusimaa	90,3	99,1	20,8	82,3	18,6	8,3	17,1	27,9	54,9
Koko maa	81,3	94,9	44,0	75,6	26,8	12,4	16,8	21,2	61,4

Maakunta	Kirjoitin	Internet- yhteys	Laajakaista-/ kaapeli-tv-/ langaton tms yhteys	Pelikonsoli	Lankapuhelin	Matkapuhelin	Oma matka- puhelin	Työsuhde- matkapuhelin	Henkilö- tms. auto
Uusimaa	48,8	54,6	32,2	25,3	61,2	95,2	86,6	35,3	68,1
Varsinais-Suomi	45,2	45,8	18,8	21,3	68,5	89,6	85,5	22,1	73,3
Satakunta	52,5	54,9	17,1	31,5	82,3	93,8	91,8	19,9	87,9
Kanta-Häme	54,1	56,8	22,3	18,8	65,3	95,9	92,4	23,1	82,7
Pirkanmaa	50,7	49,6	22,8	23,9	59,2	93,6	88,4	27,3	80,6
Päijät-Häme	49,9	48,4	24,5	27,3	66,6	93,7	85,9	23,7	74,9
Kymenlaakso	50,7	51,4	25,1	21,4	62,8	95,4	89,1	18,4	76,8
Etelä-Karjala	33,8	33,0	19,9	18,8	52,9	91,7	90,6	12,1	77,8
Etelä-Savo	48,3	38,8	16,4	20,6	64,8	91,2	86,5	20,7	88,6
Pohjois-Savo	41,1	46,1	19,5	19,0	59,8	93,3	89,4	19,7	78,6
Pohjois-Karjala	37,9	35,0	19,0	20,7	47,1	98,1	95,3	15,9	78,4
Keski-Suomi	47,2	48,4	26,3	20,5	52,8	97,8	94,7	14,9	77,6
Etelä-Pohjanmaa	50,4	45,3	13,4	26,9	65,3	92,4	90,6	14,3	85,1
Pohjanmaa	39,9	42,2	16,4	16,3	73,2	90,9	84,4	23,8	75,2
Keski-Pohjanmaa	25,5	30,7	10,9	18,4	69,8	100,0	87,0	24,7	83,2
Pohjois-Pohjanmaa	45,2	48,5	18,8	21,2	62,4	94,9	91,8	21,3	77,3
Kainuu	30,5	43,3	21,5	23,4	59,0	100,0	94,2	16,6	85,6
Lappi	46,4	37,1	13,6	27,5	40,3	96,8	92,8	19,7	83,9
Itä-Uusimaa	44,0	45,6	18,3	25,6	68,7	96,4	91,4	21,9	75,6
Koko maa	46,7	48,4	23,1	22,1	62,2	94,3	88,9	24,5	76,5

JULKAISUT

Kuluttajabarometrin tuloksista ilmestyvät Tilastokeskuksen
Tulot ja kulutus -sarjassa
seuraavat julkaisut:

Kuluttajabarometri-kuukausijulkaisussa esitetään laajasti tutkimuksen aikasarjatiedot noin kahden viikon kuluessa haastatteluista. Tuotenumero 9690.

Kuluttajabarometri maakunnittain -julkaisussa on tekstikatsaus keskeisistä tuloksista sekä graafiset esitykset tärkeimmistä muuttujista maakunnittain. Julkaisu ilmestyy neljännesvuosittain. Tuotenumero 9601.

Kuluttajabarometri: taulukot -julkaisussa esitetään tarkkaa tietoa kysymysten vastausjakaumista. Taustatietoina käytetään useita vastaajaa ja hänen kotitalouttaan kuvaavia muuttujia. Julkaisu ilmestyy kuukausittain. Tuotenumero 9602.

Julkaisuja toimitetaan myös sähköisessä PDF-muodossa (Acrobat Reader). Tilastokeskuksesta on tilattavissa kuluttajabarometrin muutakin taulukkoja kuviomateriaalia.

Yhteystiedot:

Tilastokeskus, myyntipalvelu
puh. (09) 1734 2011
faksi (09) 1734 2500
myynti@tilastokeskus.fi

Postitus
2 lk kirje

Port Payé
Finlande
126676

Suomen
Posti Oyj

SVT Suomen virallinen tilasto
Finlands officiella statistik
Official Statistics of Finland

Tulot ja kulutus 2004:17
Inkomst och konsumtion
Income and Consumption

Lisätietoja – Förfrågningar – Inquiries:

Pellervo Marja-aho
(09) 1734 3349

Vastaava tilastojohtaja – Ansvarig statistikdirektör –
Director in charge:

Ari Tyrkkö

Asiakaspalaute: www.tilastokeskus.fi/palaute