

Tuottajahintaindeksit

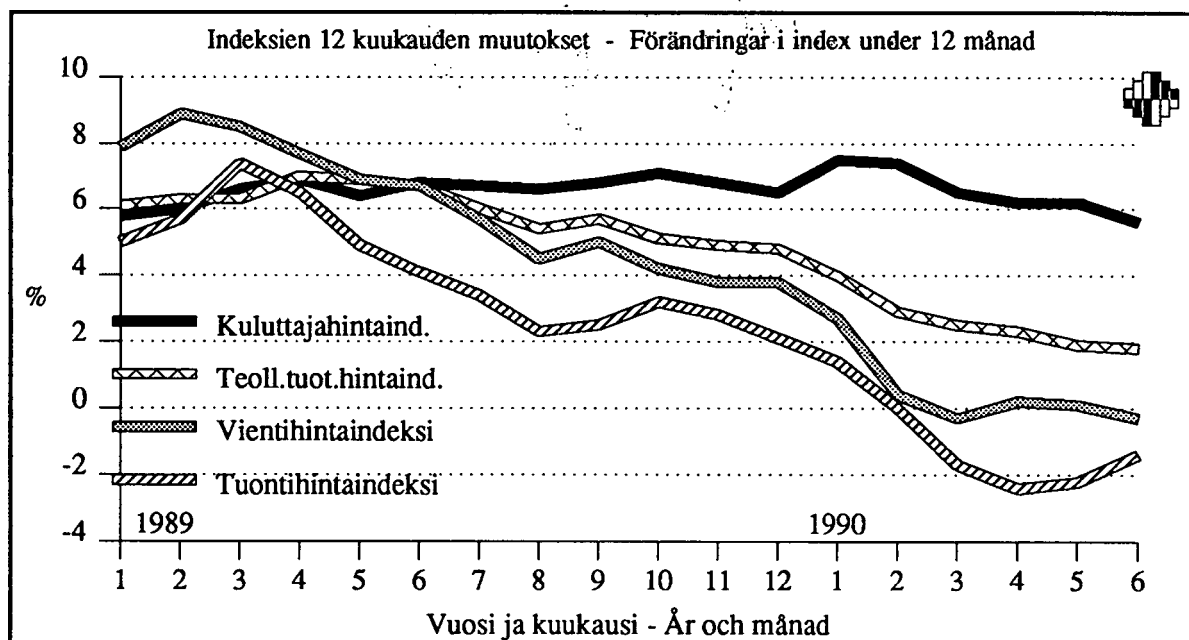
Producentprisindexar
1990, Kesäkuu – Juni

18.7.1990

| | 1990 Kesäkuu Juni | 1990:5– 1990:6 % | 1989:6– 1990:6 % |
|---|-------------------------|------------------------|------------------------|
| Kokonaisindeksit 1985 = 100 Totalindexar | | | |
| Tukkuhintaindeksi – Partiprisindex | 110,1 | 0,1 | 2,4 |
| Teollisuuden tuottajahintaindeksi – Producentprisindex för industrin | 109,9 | 0,0 | 1,8 |
| Kotimarkkinoiden perushintaindeksi – Basprisindex för hemmamarknadsvaror | 110,5 | 0,0 | 2,9 |
| Vientihintaindeksi – Exportprisindex | 108,2 | -0,1 | -0,3 |
| Tuontihintaindeksi – Importprisindex | 91,3 | 0,1 | -1,4 |

Kokonaisindeksit 1949 = 100
Totalindexar

| | |
|---|------|
| Tukkuhintaindeksi – Partiprisindex | 1427 |
| Tuotannon hintaindeksi – Produktionsprisindex | 1431 |
| Viennin hintaindeksi (fob) – Exportprisindex | 1391 |
| Tuonnin hintaindeksi (cif) – Importprisindex | 975 |



Tuottajahintaindeksit 1985 = 100, indeksiluvut ja niiden muutokset edellisestä kuukaudesta ja vuodesta
Producentprisindexar 1985 = 100, indextalen jämte förändringar från föregående månad och år

| Vuosi ja kuukausi År och månad | Tukkuhintaaindeksi Partiprisindex | | Teollisuuden tuottajahintaindeksi Producentprisindex för industrin | | Kotimarkkinoiden perushintaindeksi Basprisindex för hemmamarknadsvaror | | Vientihintaaindeksi Exportprisindex | | Tuontihintaaindeksi Importprisindex | |
|-----------------------------------|--------------------------------------|-------------|---|-------------|---|-------------|--|-------------|--|-------------|
| | Indeksi Index | %/v %/år | Indeksi Index | %/v %/år | Indeksi Index | %/v %/år | Indeksi Index | %/v %/år | Indeksi Index | %/v %/år |
| 1987 | 98,7 | 1,4 | 97,3 | 0,8 | 97,9 | 0,9 | 97,5 | 1,8 | 89,0 | -1,9 |
| 1988 | 102,2 | 3,5 | 101,7 | 4,6 | 101,5 | 3,7 | 102,3 | 4,9 | 89,0 | -0,0 |
| 1989 | 107,3 | 5,0 | 107,7 | 5,9 | 107,3 | 5,7 | 108,6 | 6,1 | 92,6 | 4,1 |
| 1989 | | | | | | | | | | |
| 1 | 104,9 | 4,6 | 105,2 | 6,1 | 104,8 | 5,5 | 106,5 | 7,9 | 91,7 | 5,0 |
| 2 | 105,5 | 4,9 | 105,8 | 6,3 | 105,5 | 5,9 | 107,7 | 8,9 | 92,4 | 5,7 |
| 3 | 106,1 | 5,3 | 106,3 | 6,3 | 105,9 | 6,3 | 108,2 | 8,5 | 93,5 | 7,4 |
| 4 | 107,1 | 6,0 | 107,1 | 7,0 | 107,0 | 7,0 | 107,9 | 7,7 | 93,7 | 6,5 |
| 5 | 107,5 | 5,6 | 107,8 | 6,9 | 107,4 | 6,4 | 108,3 | 6,9 | 93,2 | 4,9 |
| 6 | 107,5 | 5,3 | 107,9 | 6,7 | 107,4 | 6,0 | 108,5 | 6,7 | 92,6 | 4,1 |
| 7 | 107,4 | 4,7 | 108,2 | 6,0 | 107,4 | 5,3 | 108,7 | 5,7 | 92,6 | 3,4 |
| 8 | 107,5 | 4,3 | 108,3 | 5,4 | 107,6 | 5,1 | 108,7 | 4,5 | 92,4 | 2,3 |
| 9 | 107,9 | 4,9 | 108,8 | 5,7 | 108,1 | 5,6 | 109,5 | 5,0 | 92,3 | 2,5 |
| 10 | 108,5 | 4,7 | 109,2 | 5,1 | 108,7 | 5,4 | 109,8 | 4,2 | 92,5 | 3,2 |
| 11 | 108,6 | 4,8 | 109,1 | 4,9 | 108,9 | 5,2 | 109,4 | 3,8 | 92,3 | 2,8 |
| 12 | 109,0 | 4,7 | 109,3 | 4,8 | 109,0 | 4,8 | 109,4 | 3,8 | 92,4 | 2,1 |
| 1990 | | | | | | | | | | |
| 1 | 109,8 | 4,7 | 109,4 | 4,0 | 109,4 | 4,4 | 109,4 | 2,7 | 93,0 | 1,4 |
| 2 | 109,7 | 4,0 | 108,9 | 2,9 | 109,2 | 3,6 | 108,1 | 0,4 | 92,5 | 0,0 |
| 3 | 109,6 | 3,3 | 109,0 | 2,5 | 109,3 | 3,2 | 107,9 | -0,3 | 91,9 | -1,7 |
| 4 | 109,9 | 2,6 | 109,6 | 2,3 | 109,7 | 2,6 | 108,2 | 0,2 | 91,4 | -2,4 |
| 5 | 110,1 | 2,4 | 109,8 | 1,9 | 110,5 | 2,9 | 108,3 | 0,1 | 91,2 | -2,2 |
| 6 | 110,1 | 2,4 | 109,9 | 1,8 | 110,5 | 2,9 | 108,2 | -0,3 | 91,3 | -1,4 |
| 7 | | | | | | | | | | |
| 8 | | | | | | | | | | |
| 9 | | | | | | | | | | |
| 10 | | | | | | | | | | |
| 11 | | | | | | | | | | |
| 12 | | | | | | | | | | |

Tuottajahintaindeksit 1949 = 100, indeksiluvut - Producentprisindexar 1949 = 100, indextalen

| Vuosi ja kuukausi År och månad | Tukkuhintaaindeksi Partiprisindex | Tuotannon hintaind. Produktionsprisindex | Viennin hintaindeksi (fob) Exportprisindex | Tuonnin hintaindeksi (cif) Importprisindex |
|-----------------------------------|--------------------------------------|---|--|--|
| 1987 | 1281 | 1268 | 1255 | 956 |
| 1988 | 1325 | 1325 | 1316 | 951 |
| 1989 | 1390 | 1403 | 1396 | 990 |
| 1990 | | | | |
| 1 | 1423 | 1424 | 1406 | 994 |
| 2 | 1421 | 1418 | 1390 | 988 |
| 3 | 1420 | 1419 | 1388 | 982 |
| 4 | 1424 | 1427 | 1391 | 977 |
| 5 | 1426 | 1430 | 1393 | 975 |
| 6 | 1427 | 1431 | 1391 | 975 |
| 7 | | | | |
| 8 | | | | |
| 9 | | | | |
| 10 | | | | |
| 11 | | | | |
| 12 | | | | |

Tukkuhintaindeksi 1985=100 - Partiprisindex 1985=100

| TAVARARYHMÄT TOL:N MUKAAN VARUGRUPPER ENLIGT NI | KOTIMAISET TAVARAT INHEMSKA VAROR | TUONTI- TAVARAT IMPORT- VAROR | YHTEENSÄ - TOTALT | | HINNANMUUTOKSET, % PRISFÖRÄNDRINGAR, % | | |
|--|--|--|-------------------|--------|---|-------------------|-----|
| | | | 1990:6 | 1990:5 | 1990:5- 1990:6 | 1989:6- 1990:6 | |
| A - E KOKONAISINDEKSI - TOTALINDEX | 114.3 | 100.3 | 110.1 | 110.1 | 0.1 | 2.4 | |
| A MAATALOUS- & KALATALOUSTUOTTEET LANTBRUKS- OCH FISKERIPROD. | 111.1 | 70.9 | 105.3 | 107.0 | -1.6 | -2.9 | |
| B METSÄTALOUSTUOTTEET SKOGSBRUKSPRODUKTER | 123.6 | 103.6 | 121.9 | 120.9 | 0.8 | 6.5 | |
| A+B MAA-,METSÄ- JA KALATAL.TUOTT. JORD-&SKOGSBRUKS-&FISKERIPROD. | 116.1 | 79.6 | 111.6 | 112.3 | -0.6 | 0.8 | |
| C KAIVANNAISTUOTTEET MALMER&ANDRA MINERALISKA ÄMNEN | 115.2 | 51.3 | 57.1 | 58.8 | -2.9 | -8.5 | |
| D TEOLLISUUSTUOTTEET INDUSTRIPRODUKTER | 117.6 | 109.2 | 114.7 | 114.5 | 0.2 | 2.7 | |
| 11 ELINTARV., REHUT, JUOMAT&TUPAKKA LIVSMEDEL, FODER, DRYCKER&TOBAK | 119.8 | 107.5 | 119.0 | 118.7 | 0.2 | 4.6 | |
| 12 TEKSTIILIT - TEXTILIER | 112.8 | 108.1 | 110.0 | 110.0 | 0.0 | 2.5 | |
| 13 VAATTEET, NAHKATUOTTEET&KENGÄT KLÄDER, LÄDERVAROR OCH SKOR | 125.7 | 113.4 | 121.5 | 122.6 | -0.9 | 1.6 | |
| 14 PUUTAVARAT JA PUUTEOKSET TRÄVAROR OCH TRÄARBETEN | 126.1 | 119.0 | 125.4 | 125.6 | -0.2 | 8.2 | |
| 15 SELLULOOSA, PAPERI&PAPERITUOTT. CELLULOOSA, PAPPER&PAPPERSPROD. | 123.9 | 112.4 | 123.3 | 124.0 | -0.6 | -1.6 | |
| 16 GRAAFISET TUOTTEET GRAFISKA PRODUKTER | 126.8 | | 126.5 | 126.6 | -0.0 | 6.0 | |
| 17 HUONEKALUT - MÖBLER | 127.5 | 119.3 | 126.4 | 125.7 | 0.5 | 7.5 | |
| 18 KEMIKAALIT & KEMIALL. TUOTTEET KEMIKALIER OCH KEMISKA PROD. | 110.7 | 104.2 | 107.6 | 106.7 | 0.8 | -0.3 | |
| 19 ÖLJY- JA KIVIHIILITUOTTEET OLJE- OCH STENKOLSPRODUKTER | 77.6 | 72.2 | 76.1 | 76.8 | -0.9 | 3.1 | |
| 191 MAAÖLJYJALOSTEET PETROLEUMPRODUKTER | 75.7 | 70.2 | 74.4 | 75.3 | -1.1 | 2.4 | |
| 21 KUMI- JA MUOVITUOTTEET GUMMI- OCH PLASTVAROR | 118.1 | 117.9 | 118.0 | 118.0 | 0.0 | 2.7 | |
| 22 SAVI-, LASI- JA KIVITUOTTEET LER-, GLAS- OCH STENPRODUKTER | 121.7 | 117.2 | 120.9 | 119.0 | 1.5 | 5.4 | |
| 23 METALLIT - METALLER | 108.7 | 115.9 | 111.3 | 111.4 | -0.0 | -6.5 | |
| 231 RAUTA, TERÄS JA FERROSEOKSET | 104.4 | 117.2 | 109.3 | 109.2 | 0.0 | -1.0 | |
| 232 JÄRN, STÅL OCH FERROLEGERINGAR MUUT METALLIT - ANDRA METALLER | 118.1 | 112.3 | 116.1 | 116.3 | -0.1 | -16.4 | |
| 24 METALLITUOTTEET - METALLVAROR | 131.4 | 116.0 | 125.7 | 126.0 | -0.2 | 4.1 | |
| 25 KONEET JA LAITTEET MASKINER OCH APPARATER | 136.4 | 119.4 | 127.6 | 126.8 | 0.6 | 7.2 | |
| 251 YLEISKÄYTTÖÖN TARK. KONEET MASKINER FÖR UNIVERSELLT BRUK | 131.0 | 123.6 | 127.6 | 127.3 | 0.3 | 7.6 | |
| 252 ERIKOISKONEET-SPECIALMASKINER | 143.4 | 116.0 | 127.5 | 126.4 | 0.9 | 6.8 | |
| 26 SÄHKÖTEKN. TUOTT.&INSTRUMENTIT ELTEKNISKA PROD. & INSTRUMENT | 122.0 | 97.5 | 105.0 | 104.5 | 0.5 | 1.7 | |
| 27 KULKUNEUVOT - TRANSPORTMEDEL | 121.1 | 123.3 | 122.9 | 122.7 | 0.2 | 1.4 | |
| 29 MUUT TEOLLISUUSTUOTTEET ANDRA INDUSTRIPRODUKTER | 122.2 | 116.6 | 118.8 | 118.8 | 0.0 | 5.1 | |
| E SÄHKÖ, KAASU, LÄMPÖ JA VESI EL, GAS, VÄRME OCH VATTEN | 100.2 | | 100.1 | 99.3 | 0.9 | 5.2 | |
| KÄYTTÖTARKOITUS - ANVÄNDNINGSSYFTE | | | | | | | |
| 1 | RAAKA-AINEET & TUOT.HYÖDYKKEET RÅVAROR & PROD.FÖRNÖDENHETER | 112.0 | 89.2 | 105.1 | 105.4 | -0.2 | 1.6 |
| 2 | KULUTUSTAVARAT KONSUMTIONSVAROR | 116.2 | 117.6 | 116.5 | 116.1 | 0.4 | 3.3 |
| 3 | INVESTOINTITAVARAT INVESTERINGSVAROR | 127.8 | 110.9 | 118.8 | 118.1 | 0.6 | 4.7 |

Tukkuhintaindeksi 1985=100 mittaa Suomessa käytettävien tavaroiden tukkuportaan ostajahintojen kehitystä. Indeksiin sisältyy sekä kotimarkkina- että tuontitavaroita. Tukkuhintaindeksi sisältää liikevaihtoveron ja muut välilliset verot.

Partiprisindex 1985=100 mäter prisutvecklingen av grossistledets inköpspris för varor som används i Finland. Indexet omfattar både hemmamarknads- och importvaror. Partiprisindex inkluderar omsättningsskatt och övriga indirekta skatter.

Teollisuuden tuottajahintaindeksi 1985=100 – Producentprisindex för industrin 1985=100

| TAVARARYHMÄT TOL:N MUKAAN VARUGRUPPER ENLIGT NI | KOTIMARKKI- NATAVARAT HEMMAMARK- NADSVAROR | VIENTI- TAVARAT EXPORT- VAROR | YHTEENSÄ - TOTALT | | HINNANMUUTOKSET, % PRISFÖRÄNDRINGAR, % | |
|--|---|--|-------------------|--------|---|-------------------|
| | | | 1990:6 | 1990:5 | 1990:5- 1990:6 | 1989:6- 1990:6 |
| C - E KOKONAISINDEKSI - TOTALINDEX | 109.6 | 110.4 | 109.9 | 109.8 | 0.0 | 1.8 |
| C KAIVANNAISTUOTTEET MALMER&ANDRA MINERALISKA ÄMNER | 114.7 | 87.6 | 109.7 | 109.1 | 0.6 | -1.4 |
| D TEOLLISUUSTUOTTEET INDUSTRIPRODUKTER | 113.9 | 110.5 | 112.6 | 112.6 | 0.0 | 1.4 |
| 11 ELINTARV., REHUT, JUOMAT&TUPAKKA LIVSMEDEL, FODER, DRYCKER&TOBAK | 117.3 | 106.1 | 116.7 | 116.5 | 0.2 | 3.5 |
| 12 TEKSTIILIT - TEXTILIER | 111.7 | 109.4 | 111.0 | 111.0 | -0.0 | 1.8 |
| 13 VAATTEET, NAHKATUOTTEET&KENGÄT KLÄDER, LÅDERVAROR OCH SKOR | 124.0 | 108.3 | 116.1 | 116.7 | -0.6 | 1.6 |
| 14 PUUTAVARAT JA PUUTEOKSET TRÄVAROR OCH TRÄARBETEN | 126.6 | 120.9 | 123.2 | 123.1 | 0.1 | 11.3 |
| 15 SELLULOOSA, PAPERI&PAPERITUOTT. CELLULOOSA, PAPPER&PAPPERSPROD. | 121.1 | 104.8 | 109.1 | 110.1 | -0.9 | -3.7 |
| 16 GRAAFISET TUOTTEET GRAFISKA PRODUKTER | 126.4 | | 126.0 | 126.0 | 0.0 | 4.8 |
| 17 HUONEKALUT - MÖBLER | 126.0 | 133.6 | 127.7 | 127.9 | -0.1 | 5.9 |
| 18 KEMIKAALIT & KEMIAALL. TUOTTEET KEMIKALIER OCH KEMISKA PROD. | 107.6 | 107.6 | 107.6 | 106.8 | 0.8 | -0.2 |
| 19 ÖLJY- JA KIVIHIIILITUOTTEET ÖLJE- OCH STENKOLSPRODUKTER | 50.2 | | 50.1 | 50.6 | -1.0 | -8.0 |
| 191 MAAÖLJYJALOSTEET PETROLEUMPRODUKTER | 47.3 | | 47.4 | 48.0 | -1.2 | -9.3 |
| 21 KUMI- JA MUOVITUOTTEET GUMMI- OCH PLASTVAROR | 113.8 | 101.4 | 108.8 | 108.8 | 0.0 | 1.7 |
| 22 SAVI-, LASI- JA KIVITUOTTEET LER-, GLAS- OCH STENPRODUKTER | 120.4 | 123.4 | 120.8 | 120.2 | 0.5 | 3.8 |
| 23 METALLIT - METALLER | 106.5 | 104.3 | 105.6 | 105.5 | 0.1 | -7.8 |
| 231 RAUTA, TERÄS JA FERROSEOKSET JÄRN, STÅL OCH FERROLEGERINGAR | 101.1 | 99.4 | 100.6 | 100.5 | 0.1 | -6.8 |
| 232 MUUT METALLIT - ANDRA METALLER | 117.6 | 108.3 | 112.6 | 112.5 | 0.0 | -9.1 |
| 24 METALLITUOTTEET - METALLVAROR | 128.3 | 122.5 | 126.4 | 126.4 | 0.0 | 3.9 |
| 25 KONEET JA LAITTEET MASKINER OCH APPARATER | 136.4 | 139.6 | 137.8 | 136.4 | 1.0 | 6.9 |
| 251 YLEISKÄYTTÖÖN TARK. KONEET MASKINER FÖR UNIVERSELLT BRUK | 130.4 | 124.4 | 128.0 | 127.9 | 0.1 | 5.5 |
| 252 ERIKOISKONEET-SPECIALMASKINER | 143.8 | 154.0 | 148.6 | 145.9 | 1.9 | 8.2 |
| 26 SÄHKÖTEKN. TUOTT.&INSTRUMENTIT ELTEKNISKA PROD. & INSTRUMENT | 120.3 | 92.2 | 108.6 | 108.0 | 0.6 | 1.0 |
| 27 KULKUNEUVOT - TRANSPORTMEDEL | 119.2 | 128.3 | 126.1 | 125.5 | 0.4 | 4.2 |
| 29 MUUT TEOLLISUUSTUOTTEET ANDRA INDUSTRIPRODUKTER | 120.1 | 102.1 | 110.2 | 110.3 | -0.1 | 2.8 |
| E SÄHKÖ, KAASU, LÄMPÖ JA VESI EL. GAS, VÄRME OCH VATTEN | 94.9 | | 94.9 | 94.8 | 0.1 | 4.3 |
| KÄYTTÖTARKOITUS - ANVÄNDNINGSSYFTE | | | | | | |
| 1 RAAKA-AINEET & TUOT.HYÖDYKKEET RÅVAROR & PROD.FÖRNÖDENHETER | 105.3 | 107.9 | 106.3 | 106.5 | -0.2 | 0.3 |
| 2 KULUTUSTAVARAT KONSUMTIONSVAROR | 112.1 | 109.3 | 111.7 | 111.4 | 0.2 | 3.1 |
| 3 INVESTOINTITAVARAT INVESTERINGSVAROR | 127.8 | 121.8 | 124.5 | 123.9 | 0.5 | 5.1 |

Teollisuuden tuottajahintaindeksi 1985=100 mittaa Suomessa valmistettujen teollisuustavaroiden tuottajahintojen kehitystä. Indeksiin sisältyy sekä kotimarkkinatavaroita että vientitavaroita. Vientitavaroiden hinta on viejän saama hinta (fob + vientituki - vientimaksut). Kotimaassa käytettäväksi tarkoitetuilla tavaroilla hintana on niin sanottu tuottajan saama hinta, joka sisältää saadut hyödyketukipalkkiot.

Producentprisindex för industrin 1985=100 mäter utvecklingen för producentpriser på industrivaror som tillverkats i Finland. Indexet omfattar både hemmamarknadsvaror och exportvaror. Priset på exportvaror är det pris som exportören får (fob + exportstöd - exportavgifter). Priset på varor avsedda att användas i hemlandet är producentpriset, som inkluderar erhållna varusubventioner.

Kotimarkkinoiden perushintaindeksi 1985=100 – Basprisindex för hemmamarknadsvaoror 1985=100

| TAVARARYHMÄT TOL:N MUKAAN VARUGRUPPER ENLIGT NI | KOTIMAISET TAVARAT INHEMSKA VAROR | TUONTI- TAVARAT IMPORT- VAROR | YHTEENSÄ - TOTALT | | HINNANMUUTOKSET, % PRISFÖRÄNDRINGAR, % | |
|--|--|--|-------------------|--------|---|-------------------|
| | | | 1990:6 | 1990:5 | 1990:5- 1990:6 | 1989:6- 1990:6 |
| A - F KOKONAISINDEKSI - TOTALINDEKX | 115.8 | 91.3 | 110.5 | 110.5 | 0.0 | 2.9 |
| A MAATALOUS- & KALATALOUSTUOTTEET LANTBRUKS- OCH FISKERIPROD. | 108.7 | 66.1 | 103.4 | 104.8 | -1.3 | -1.7 |
| B METSÄTALOUSTUOTTEET SKOGSBRUKSPRODUKTER | 132.5 | 102.6 | 129.7 | 129.1 | 0.4 | 9.0 |
| A+B MAA-, METSÄ- JA KALATAL. TUOTT. JORD- & SKOGSBRUKS- & FISKERIPROD. | 116.7 | 76.1 | 112.0 | 112.8 | -0.7 | 2.1 |
| C KAIVANNAISTUOTTEET MALMER&ANDRA MINERALISKA ÄMNER | 114.7 | 47.8 | 53.3 | 55.1 | -3.4 | -10.5 |
| D TEOLLISUUSTUOTTEET INDUSTRIPRODUKTER | 113.9 | 102.8 | 110.6 | 110.5 | 0.1 | 1.7 |
| 11 ELINTARV., REHUT, JUOMAT & TUPAKKA LIVSMEDEL, FODER, DRYCKER & TOBAK | 117.3 | 101.7 | 116.3 | 116.0 | 0.3 | 3.5 |
| 12 TEKSTIILIT - TEXTILIER | 111.7 | 107.0 | 108.9 | 108.9 | 0.1 | 2.0 |
| 13 VAATTEET, NAHKATUOTTEET & KENGÄT KLÄDER, LÄDERVAROR OCH SKOR | 124.0 | 122.7 | 123.6 | 120.6 | 2.5 | 5.0 |
| 14 PUUTAVARAT JA PUUTEOKSET TRÄVAROR OCH TRÄARBETEN | 126.6 | 108.6 | 125.3 | 125.8 | -0.4 | 9.6 |
| 15 SELLULOOSA, PAPERI & PAPERITUOTT. CELLULOOSA, PAPPER & PAPPERSPROD. | 121.1 | 108.5 | 120.5 | 121.7 | -1.1 | -3.6 |
| 16 GRAAFISET TUOTTEET GRAFISKA PRODUKTER | 126.4 | | 126.0 | 126.0 | 0.0 | 5.0 |
| 17 HUONEKALUT - MÖBLER | 126.0 | 117.7 | 125.2 | 124.7 | 0.4 | 6.3 |
| 18 KEMIKAALIT & KEMIALL. TUOTTEET KEMIKALIER OCH KEMISKA PROD. | 107.6 | 97.6 | 103.3 | 103.0 | 0.2 | -2.6 |
| 19 ÖLJY- JA KIVIHIIILITUOTTEET ÖLJE- OCH STENKOLSPRODUKTER | 50.2 | 51.2 | 50.5 | 51.4 | -1.7 | -7.8 |
| 191 MAAÖLJYJALOSTEET PETROLEUMPRODUKTER | 47.3 | 38.1 | 45.1 | 46.2 | -2.3 | -12.1 |
| 21 KUMI- JA MUOVITUOTTEET GUMMI- OCH PLASTVAROR | 113.8 | 107.7 | 111.1 | 110.6 | 0.4 | 1.0 |
| 22 SAVI-, LASI- JA KIVITUOTTEET LER-, GLAS- OCH STENPRODUKTER | 120.4 | 109.5 | 118.6 | 118.1 | 0.5 | 3.6 |
| 23 METALLIT - METALLER | 106.5 | 107.1 | 106.7 | 106.7 | -0.1 | -6.3 |
| 231 RAUTA, TERÄS JA FERROSEOKSET JÄRN, STÅL OCH FERROLEGERINGAR | 101.1 | 106.2 | 102.8 | 102.8 | -0.0 | -2.8 |
| 232 MUUT METALLIT - ANDRA METALLER | 117.6 | 108.9 | 114.7 | 114.9 | -0.2 | -12.4 |
| 24 METALLITUOTTEET - METALLVAROR | 128.3 | 107.1 | 121.0 | 121.2 | -0.2 | 3.4 |
| 25 KONEET JA LAITTEET MASKINER OCH APPARATER | 136.4 | 115.4 | 127.1 | 126.2 | 0.7 | 6.5 |
| 251 YLEISKÄYTTÖÖN TARK. KONEET MASKINER FÖR UNIVERSELLT BRUK | 130.4 | 116.5 | 125.2 | 125.1 | 0.0 | 6.3 |
| 252 ERIKOISKONEET - SPECIALMASKINER | 143.8 | 114.6 | 129.0 | 127.4 | 1.3 | 6.8 |
| 26 SÄHKÖTEKN. TUOTT. & INSTRUMENTIT ELTEKNISKA PROD. & INSTRUMENT | 120.3 | 97.2 | 105.8 | 105.1 | 0.7 | 0.4 |
| 27 KULKUNEUVOT - TRANSPORTMEDEL | 119.2 | 120.7 | 120.3 | 120.4 | -0.1 | 5.4 |
| 29 MUUT TEOLLISUUSTUOTTEET ANDRA INDUSTRIPRODUKTER | 120.1 | 112.4 | 115.9 | 116.0 | -0.1 | 4.3 |
| E SÄHKÖ, KAASU, LÄMPÖ JA VESI EL, GAS, VÄRME OCH VATTEN | 94.9 | | 94.9 | 94.3 | 0.7 | 4.5 |
| F RAKENNUKSET, MAA- & VESIRAKENTEET HUS, JORD- & VATTENANLÄGGNINGAR | 132.9 | | 132.9 | 132.7 | 0.1 | 7.6 |
| KÄYTTÖTARKOITUS - ANVÄNDNINGSSYFTE | | | | | | |
| 1 RAAKA-AINEET & TUOT. HYÖDYKKEET RÄVAROR & PROD. FÖRNÖDENHETER | 108.9 | 80.9 | 100.9 | 101.4 | -0.4 | 0.6 |
| 2 KULUTUSTAVARAT KONSUMTIONSVAROR | 111.6 | 111.1 | 111.5 | 111.0 | 0.5 | 3.1 |
| 3 INVESTOINTITAVARAT INVESTERINGSVAROR | 132.1 | 111.7 | 129.7 | 129.4 | 0.2 | 6.9 |

Kotimarkkinoiden perushintaindeksi 1985=100 mittaa Suomessa käytettävien tavaroiden hintakehitystä niiden lähtiessä markkinoille. Indeksiin sisältyy sekä kotimarkkina- että tuontitavaroita. Kotimaassa valmistettujen tavaroiden hinta on hyödykeveroton tehtaanhinta ilman tukipalkkioita ja tuontitavaroiden hinta vapaaseen liikkeeseen luovuttamisen jälkeen (cif + tullit + tuontimaksut + tasausvero).

Basprisindex för hemmamarknadsvaoror 1985=100 mäter prisutvecklingen för vaoror som används i Finland då de kommer ut på marknaden. Indexet omfattar både hemmamarknads- och importvaoror. Priset på vaoror som tillverkats i Finland är det varuskattefria fabrikspriset exkl. subventioner och importvaorornas pris på den fria marknaden (cif + tullar + importavgifter + utjämnings-skatt).

Vientihintaindeksi 1985=100 - Exportprisindex 1985=100

| TAVARARYHMÄT TOL:N MUKAAN VARUGRUPPER ENLIGT NI | YHTEENSÄ - TOTALT | | HINNANMUUTOKSET, % PRISFÖRÄNDRINGAR, % | |
|--|-------------------|--------|---|-------------------|
| | 1990:6 | 1990:5 | 1990:5- 1990:6 | 1989:6- 1990:6 |
| A - D KOKONAISINDEKSI - TOTALINDEX | 108.2 | 108.3 | -0.1 | -0.3 |
| A+B MAA-,METSÄ- JA KALATAL.TUOTT. JORD-&SKOGSBRUKS-&FISKERIPROD. | 42.3 | 42.3 | 0.0 | -20.1 |
| C KAIVANNAISTUOTTEET MALMER&ANDRA MINERALISKA ÄMNEN | 87.6 | 87.4 | 0.2 | -0.4 |
| D TEOLLISUUSTUOTTEET INDUSTRIPRODUKTER | 110.2 | 110.3 | -0.1 | -0.0 |
| 11 ELINTARV., REHUT, JUOMAT&TUPAKKA LIVSMEDEL, FODER, DRYCKER&TOBAK | 92.8 | 93.6 | -0.8 | -7.0 |
| 12 TEKSTIILIT - TEXTILIER | 109.4 | 109.1 | 0.3 | 3.0 |
| 13 VAATTEET,NAHKATUOTTEET&KENGÄT KLÄDER, LÄDERVAROR OCH SKOR | 108.3 | 109.9 | -1.5 | 0.7 |
| 14 PUUTAVARAT JA PUUTEOKSET TRÄVAROR OCH TRÄARBETEN | 120.9 | 120.2 | 0.6 | 12.3 |
| 15 SELLULOOSA, PAPERI&PAPERITUOTT. CELLULOOSA, PAPPER&PAPPERSPROD. | 104.8 | 105.7 | -0.8 | -3.7 |
| 17 HUONEKALUT - MÖBLER | 133.6 | 136.3 | -1.9 | 3.6 |
| 18 KEMIKAALIT & KEMIALL. TUOTTEET KEMIKALIER OCH KEMISKA PROD. | 107.6 | 106.1 | 1.4 | 2.9 |
| 21 KUMI- JA MUOVITUOTTEET GUMMI- OCH PLASTVAROR | 101.4 | 101.4 | 0.1 | 2.5 |
| 22 SAVI-, LASI- JA KIVITUOTTEET LER-, GLAS- OCH STENPRODUKTER | 123.4 | 123.1 | 0.3 | 4.8 |
| 23 METALLIT - METALLER | 104.3 | 104.4 | -0.1 | -13.2 |
| 231 RAUTA, TERÄS JA FERROSEOKSET JÄRN, STÅL OCH FERROLEGERINGAR | 99.4 | 99.8 | -0.4 | -13.5 |
| 232 MUUT METALLIT - ANDRA METALLER | 108.3 | 108.2 | 0.1 | -12.9 |
| 24 METALLITUOTTEET - METALLVAROR | 122.5 | 122.5 | 0.0 | 2.8 |
| 25 KONEET JA LAITTEET MASKINER OCH APPARATER | 139.6 | 138.1 | 1.1 | 6.7 |
| 251 YLEISKÄYTTÖÖN TARK. KONEET MASKINER FÖR UNIVERSELLT BRUK | 124.4 | 124.3 | 0.1 | 3.4 |
| 252 ERIKOISKONEET-SPECIALMASKINER | 154.0 | 151.2 | 1.9 | 9.3 |
| 26 SÄHKÖTEKN. TUOTT.&INSTRUMENTIT ELTEKNISKA PROD. & INSTRUMENT | 92.2 | 92.2 | -0.0 | -0.4 |
| 27 KULKUNEUVOT - TRANSPORTMEDEL | 128.3 | 127.7 | 0.5 | 4.1 |
| 29 MUUT TEOLLISUUSTUOTTEET ANDRA INDUSTRIPRODUKTER | 102.1 | 102.5 | -0.4 | 0.7 |
| KÄYTTÖTARKOITUS - ANVÄNDNINGSSYFTE | | | | |
| 1 RAAKA-AINEET & TUOT.HYÖDYKKEET RÄVAROR & PROD.FÖRNÖDENHETER | 105.3 | 105.5 | -0.2 | -1.6 |
| 2 KULUTUSTAVARAT KONSUMTIONSVAROR | 107.2 | 107.3 | -0.1 | 0.6 |
| 3 INVESTOINTITAVARAT INVESTERINGSVAROR | 121.8 | 121.4 | 0.3 | 4.0 |

Vientihintaindeksi 1985=100 mittaa vientitavarojen fob-hintojen kehitystä. Valuuttamääräiset hinnat muunnetaan Suomen markoiksi kuukauden puolivälin kurssin mukaan.

Exportprisindex 1985=100 mäter prisutvecklingen av exporten till fob-priser. Priset i utländsk valuta omräknas till finska mark enligt kursen den 15 i månaden.

Tuontihintaindeksi 1985=100 - Importprisindex 1985=100

| TAVARARYHMÄT TOL:N MUKAAN VARUGRUPPER ENLIGT N1 | YHTEENSÄ - TOTALT | | HINNANMUUTOKSET, % PRISFÖRÄNDRINGAR, % | |
|--|-------------------|--------|---|-------------------|
| | 1990:6 | 1990:5 | 1990:5- 1990:6 | 1989:6- 1990:6 |
| A - E KOKONAISINDEKSI - TOTALINDEX | 91.3 | 91.2 | 0.1 | -1.4 |
| A MAATALOUS- & KALATALOUSTUOTTEET LANTBRUKS- OCH FISKERIPROD. | 65.6 | 64.8 | 1.2 | -14.6 |
| B METSÄTALOUSTUOTTEET SKOGSBRUKSPRODUKTER | 102.6 | 102.6 | 0.0 | 0.1 |
| A+B MAA-,METSÄ- JA KALATAL.TUOTT. JORD-&SKOGSBRUKS-&FISKERIPROD. | 76.0 | 75.5 | 0.7 | -9.6 |
| C KAIVANNAISTUOTTEET MALMER&ANDRA MINERALISKA ÄMNEN | 47.8 | 49.9 | -4.2 | -12.2 |
| D TEOLLISUUSTUOTTEET INDUSTRIPRODUKTER | 102.9 | 102.8 | 0.2 | 0.3 |
| 11 ELINTARV., REHUT, JUOMAT&TUPAKKA LIVSMEDEL, FODER, DRYCKER&TOBAK | 101.3 | 101.1 | 0.2 | 0.7 |
| 12 TEKSTIILIT - TEXTILIER | 107.4 | 107.2 | 0.2 | 2.7 |
| 13 VAATTEET,NAHKATUOTTEET&KENGÄT KLÄDER, LÄDERVAROR OCH SKOR | 120.9 | 112.8 | 7.2 | 10.7 |
| 14 PUUTAVARAT JA PUUTEOKSET TRÄVAROR OCH TRÄARBETEN | 108.7 | 108.3 | 0.3 | 4.2 |
| 15 SELLULOOSA, PAPERI&PAPERITUOTT. CELLULOOSA, PAPPER&PAPPERSPROD. | 109.2 | 108.8 | 0.4 | -1.2 |
| 17 HUONEKALUT - MÖBLER | 118.4 | 118.4 | 0.0 | 4.1 |
| 18 KEMIKAALIT & KEMIALL. TUOTTEET KEMIKALIER OCH KEMISKA PROD. | 97.8 | 97.9 | -0.1 | -4.4 |
| 19 ÖLJY- JA KIVIHIILITUOTTEET OLJE- OCH STENKOLSPRODUKTER | 51.2 | 52.6 | -2.8 | -7.8 |
| 191 MAAÖLJYJALOSTEET PETROLEUMPRODUKTER | 38.1 | 40.5 | -5.7 | -22.2 |
| 21 KUMI- JA MUOVITUOTTEET GUMMI- OCH PLASTVAROR | 108.4 | 107.3 | 1.0 | 0.7 |
| 22 SAVI-, LASI- JA KIVITUOTTEET LER-, GLAS- OCH STENPRODUKTER | 110.5 | 110.4 | 0.1 | 3.0 |
| 23 METALLIT - METALLER | 106.9 | 107.5 | -0.5 | -10.8 |
| 231 RAUTA, TERÄS JA FERROSEOKSET JÄRN, STÅL OCH FERROLEGERINGAR | 106.1 | 106.6 | -0.5 | -1.5 |
| 232 MUUT METALLIT - ANDRA METALLER | 108.8 | 109.4 | -0.6 | -25.9 |
| 24 METALLITUOTTEET - METALLVAROR | 107.3 | 107.9 | -0.6 | 1.1 |
| 25 KONEET JA LAITTEET MASKINER OCH APPARATER | 115.9 | 115.5 | 0.3 | 5.8 |
| 251 YLEISKÄYTTÖÖN TARK. KONEET MASKINER FÖR UNIVERSELLT BRUK | 117.1 | 117.1 | 0.0 | 5.1 |
| 252 ERIKOISKONEET-SPECIALMASKINER | 115.0 | 114.3 | 0.5 | 6.4 |
| 26 SÄHKÖTEKN. TUOTT.&INSTRUMENTIT ELTEKNISKA PROD. & INSTRUMENT | 97.9 | 97.5 | 0.5 | -0.5 |
| 27 KULKUNEUVOT - TRANSPORTMEDEL | 121.1 | 121.3 | -0.2 | 5.7 |
| 29 MUUT TEOLLISUUSTUOTTEET ANDRA INDUSTRIPRODUKTER | 113.2 | 113.5 | -0.3 | 3.7 |
| KÄYTTÖTARKOITUS - ANVÄNDNINGSSYFTE | | | | |
| 1 RAAKA-AINEET & TUOT.HYÖDYKKEET RÄVAROR & PROD.FÖRNÖDENHETER | 80.8 | 81.2 | -0.4 | -4.6 |
| 2 KULUTUSTAVARAT KONSUMTIONSVAROR | 111.6 | 110.4 | 1.1 | 4.1 |
| 3 INVESTOINTITAVARAT INVESTERINGSVAROR | 112.1 | 111.7 | 0.4 | 2.3 |

Tuontihintaindeksi 1985=100 mittaa tuontitavarojen cif-hintojen kehitystä. Valuuttamääräiset hinnat muunnetaan Suomen markoiksi kuukauden puolivälin kurssin mukaan.

Importprisindex 1985=100 mäter prisutvecklingen för importen till cif-prisen. Priset i utländsk valuta omräknas till finska mark enligt kursen den 15 i månaden.

Pitkän ajanjakson indeksit 1949=100 – Långtidsindexarna 1949=100

Tukkuhintaindeksi 1949=100 – Partiprisindex 1949=100

| | KOTIMAISET TAVARAT INHEMSKA VAROR | TUONTI- TAVARAT IMPORT- VAROR | YHTEENSÄ - TOTALT | | | HINNANMUUTOKSET, % PRISFÖRÄNDRINGAR, % | | |
|------------------------------------|--|--|-------------------|--------|--------|---|-------------------|------|
| | | | 1990:6 | 1990:5 | 1989:6 | 1990:5- 1990:6 | 1989:6- 1990:6 | |
| TAVARARYHMÄ - VARUGRUPP(SITC) | | | | | | | | |
| 0 - 8 | KOKONAISINDEKSI - TOTALINDEX | 1540 | 1146 | 1427 | 1426 | 1393 | 0.1 | 2.4 |
| 0 | ELINTARVIKKEET - LIVSMEDEL | | | 1428 | 1434 | 1408 | -0.4 | 1.4 |
| 3 | POLTTOAIN, KAASU, SÄHKÖ, LÄMPÖ MIN. BRÄNSLEN, GAS, EL, VÄRME | | | 1225 | 1226 | 1187 | -0.1 | 3.2 |
| 31A | KIV. POLTTOAINEET JA -ÖLJYT MINERALISKA BRÄNSLEN OCH OLJOR | | | 1344 | 1374 | 1363 | -2.2 | -1.4 |
| 31B | KAASU, SÄHKÖVIRTA JA LÄMPÖ GAS, EL OCH VÄRME | | | 970 | 962 | 921 | 0.9 | 5.3 |
| 5 | KEMIAN TEOLLISUUDEN TUOTTEET PRODUKTER AV KEMISK INDUSTRI | | | 1121 | 1111 | 1121 | 0.9 | 0.0 |
| 68 | EPÄJALOT METALLIT ÖADLA METALLER | | | 1099 | 1099 | 1176 | -0.0 | -6.5 |
| 7 | KONEET, LAITTEET&KULJ. VÄLINEET MASKINER, APPAR. &TRANSP.MEDEL | | | 1599 | 1592 | 1549 | 0.4 | 3.2 |
| 71 | KONEET JA LAITTEET(EI SÄHKÖK.) MASKINER&APPAR.(ICKE ELEKTR.) | | | 2349 | 2337 | 2197 | 0.5 | 6.9 |
| 72 | SÄHKÖKONEET, -LAITTEET&TARVIK. ELEKTR.MASK., -APPAR.&-MATERIAL | | | 821 | 817 | 810 | 0.5 | 1.3 |
| 73 | KULJETUSNEUVOT TRANSPORTMEDEL | | | 1463 | 1459 | 1444 | 0.2 | 1.3 |
| KÄYTTÖTARKOITUS - ANVÄNDNINGSSYFTE | | | | | | | | |
| 1 | TUOTANTOHYÖDYKKEET PRODUKTIONSFÖRNÖDENHETER | | | 1341 | 1344 | 1320 | -0.2 | 1.6 |
| 2 | KONEET, LAITTEET&KULJ. VÄLINEET MASKINER, APPAR. & TRANSP.MEDEL | | | 1897 | 1886 | 1812 | 0.6 | 4.7 |
| 3 | KULUTUSHYÖDYKKEET KONSUMTIONSFÖRNÖDENHETER | | | 1471 | 1466 | 1425 | 0.4 | 3.3 |

Tuotannon hintaindeksi 1949=100 – Produktionsprisindex 1949=100

| | KOTIMARKKI- NATAVARAT HEMMAMARK- NADSVAROR | VIENTI- TAVARAT EXPORT- VAROR | YHTEENSÄ - TOTALT | | | HINNANMUUTOKSET, % PRISFÖRÄNDRINGAR, % | | |
|----------------------------------|---|--|-------------------|--------|--------|---|-------------------|------|
| | | | 1990:6 | 1990:5 | 1989:6 | 1990:5- 1990:6 | 1989:6- 1990:6 | |
| TAVARARYHMÄ - VARUGRUPP(SITC) | | | | | | | | |
| 0 - 8 | KOKONAISINDEKSI - TOTALINDEX | 1436 | 1435 | 1431 | 1430 | 1406 | 0.0 | 1.8 |
| 0 | ELINTARVIKKEET - LIVSMEDEL | | | 1564 | 1561 | 1513 | 0.2 | 3.4 |
| 7 | KONEET, LAITTEET&KULJ. VÄLINEET MASKINER, APPAR. &TRANSP.MEDEL | | | 1414 | 1405 | 1355 | 0.7 | 4.4 |
| 71 | KONEET JA LAITTEET(EI SÄHKÖK.) MASKINER&APPAR.(ICKE ELEKTR.) | | | 1673 | 1657 | 1568 | 1.0 | 6.7 |
| 72 | SÄHKÖKONEET, -LAITTEET&TARVIK. ELEKTR.MASK., -APPAR.&-MATERIAL | | | 982 | 978 | 976 | 0.4 | 0.7 |
| TOIMIALA - BRANSCH(ISIC) | | | | | | | | |
| 2 - 3 | TEHDASTEOLLISUUS FABRIKINDUSTRI | | | 1422 | 1422 | 1402 | 0.0 | 1.4 |
| 34 - 38 | METALLITEOLLISUUS METALLINDUSTRI | | | 1270 | 1264 | 1253 | 0.5 | 1.3 |
| 34 | METALLIN PERUSTEOLLISUUS METALLVERK | | | 995 | 995 | 1080 | 0.1 | -7.8 |
| 35 | METALLITUOTETEOLLISUUS METALLMANUFAKTUR | | | 1321 | 1320 | 1271 | 0.0 | 3.9 |
| 36 | KONETEOLLISUUS -MASKININDUSTRI | | | 1644 | 1629 | 1550 | 0.9 | 6.1 |
| 37 | SÄHKÖTEKN. TEOLLISUUS ELEKTROTEKNISK INDUSTRI | | | 950 | 942 | 939 | 0.8 | 1.1 |
| 38 | KULKUNEUVOTEOLLISUUS TRANSPORTMEDELINDUSTRI | | | 1471 | 1465 | 1410 | 0.4 | 4.4 |

Viennin hintaindeksi (FOB) 1949=100 – Exportprisindex (FOB) 1949=100

| | | YHTEENSÄ - TOTALT | | | HINNANMUUTOKSET, % PRISFÖRÄNDRINGAR, % | |
|----------------------------------|---|-------------------|--------|--------|---|-------------------|
| | | 1990:6 | 1990:5 | 1989:6 | 1990:5- 1990:6 | 1989:6- 1990:6 |
| TAVARARYHMÄ - VARUGRUPP(SITC) | | | | | | |
| 0 - 8 | KOKONAISINDEKSI - TOTALINDEX | 1391 | 1393 | 1396 | -0.1 | -0.3 |
| 0 | ELINTARVIKKEET - LIVSMEDEL | 746 | 750 | 806 | -0.5 | -7.4 |
| 2 | RAAKA-AINEET, SYÖT. KELPAAMATON RÄVAROR, ICKE ÄTBARA | 1443 | 1466 | 1472 | -1.5 | -2.0 |
| 6 | VALMISTETUT TEOKSET BEARBETADE VAROR | 1150 | 1149 | 1177 | 0.1 | -2.3 |
| 7 | KONEET, LAITTEET&KULJ. VÄLINEET MASKINER, APPAR. &TRANSP.MEDEL | 1658 | 1648 | 1590 | 0.6 | 4.3 |

Tuonnin hintaindeksi (CIF) 1949=100 – Importprisindex (CIF) 1949=100

| | | YHTEENSÄ - TOTALT | | | HINNANMUUTOKSET, % PRISFÖRÄNDRINGAR, % | |
|----------------------------------|---|-------------------|--------|--------|---|-------------------|
| | | 1990:6 | 1990:5 | 1989:6 | 1990:5- 1990:6 | 1989:6- 1990:6 |
| TAVARARYHMÄ - VARUGRUPP(SITC) | | | | | | |
| 0 - 7 | KOKONAISINDEKSI - TOTALINDEX | 975 | 975 | 990 | 0.1 | -1.4 |
| 0 | ELINTARVIKKEET - LIVSMEDEL | 820 | 813 | 892 | 0.8 | -8.1 |
| 2 | RAAKA-AINEET, SYÖT. KELPAAMATON RÄVAROR, ICKE ÄTBARA | 703 | 704 | 734 | -0.1 | -4.2 |
| 3 | POLTTOAIN, KAASU, SÄHKÖ, LÄMPÖ MIN. BRÄNSLEN, GAS, EL, VÄRME | 928 | 946 | 1032 | -1.8 | -10.1 |
| 7 | KONEET, LAITTEET&KULJ. VÄLINEET MASKINER, APPAR. &TRANSP.MEDEL | 1636 | 1634 | 1587 | 0.1 | 3.1 |

*Vanhan toimialaluokituksen mukaiset tuottajahintaindeksit 1985=100 ja 1980=100
Producentprisindexar 1985=100 och 1980=100 enligt den gamla näringsgrensindelningen*

Tukkuhintaindeksi - Partiprisindex

| TAVARARYHMÄT TOL:N MUKAAN VARUGRUPPER ENLIGT NI | KOTIMAISET TAVARAT INHEMSKA VAROR | TUONTI- TAVARAT IMPORT- VAROR | YHTEENSÄ - TOTALT | | 1980-100 1990:6 | HINNANMUUTOKSET, % PRISFÖRÄNDRINGAR, % | | |
|--|---|--|--------------------|--------|--------------------|---|-------------------|-----|
| | | | 1985-100 1990:6 | 1990:5 | | 1990:5- 1990:6 | 1989:6- 1990:6 | |
| 1 - 4 | KOKONAISINDEKSI - TOTALINDEX | 114.3 | 100.3 | 110.1 | 110.1 | 153.2 | 0.1 | 2.4 |
| 311 | ELINTARVIKKEET - LIVSMEDEL | 120.5 | 101.6 | 119.3 | 119.0 | 180.6 | 0.3 | 5.2 |
| 38 | METALLI- JA KONEPAJATUOTTEET METALL- OCH VERKSTADSPRODUKTER | 128.1 | 112.6 | 117.9 | 117.5 | 159.3 | 0.4 | 3.3 |
| 381 | METALLITUOTTEET - METALLVAROR | 128.4 | 116.1 | 124.3 | 124.4 | 171.8 | -0.1 | 4.5 |
| 382 | KONEET & LAITTEET (EI SÄHKÖK.) MASKINER&APPAR. (ICKE ELEKTR.) | 135.6 | 105.0 | 116.8 | 116.1 | 170.5 | 0.7 | 5.3 |
| 382A | TEOLL. KONEET JA LAITTEET 382 (ILMAN 3822 JA 3825) MASKINER&APPAR. FÖR INDUSTRI | 139.5 | 119.6 | 129.5 | 128.6 | 183.1 | 0.7 | 7.7 |
| 383 | SÄHKÖTEKNISET KONEET&LAITTEET ELEKTROTEKN. MASKINER & -APPAR. | 122.2 | 100.2 | 109.3 | 108.8 | 140.4 | 0.5 | 2.9 |
| 383A | TEOLL. SÄHKÖKONEET JA -LAITT. 383 (ILMAN 3832 JA 3833) ELEKTR. MASKINER&APPAR. FÖR IND. | 130.8 | 117.4 | 125.0 | 124.6 | 160.0 | 0.3 | 4.0 |
| 384 | KULKUNEUVOT - TRANSPORTMEDEL | 121.3 | 123.3 | 122.9 | 122.7 | 158.4 | 0.2 | 1.5 |
| 385 | HIENOMEKAANISET TUOTTEET FINMEKANISKA PRODUKTER | 121.5 | 113.7 | 115.2 | 114.9 | 139.5 | 0.2 | 2.4 |

Teollisuuden tuottajahintaindeksi - Producentprisindex för industrin

| TAVARARYHMÄT TOL:N MUKAAN VARUGRUPPER ENLIGT NI | KOTIMARKKI- NATAVARAT HEMMAMARK- NADSVAROR | VIENTI- TAVARAT EXPORT- VAROR | YHTEENSÄ - TOTALT | | 1980-100 1990:6 | HINNANMUUTOKSET, % PRISFÖRÄNDRINGAR, % | | |
|--|---|--|--------------------|--------|--------------------|---|-------------------|-----|
| | | | 1985-100 1990:6 | 1990:5 | | 1990:5- 1990:6 | 1989:6- 1990:6 | |
| 2 - 4 | KOKONAISINDEKSI - TOTALINDEX | 109.6 | 110.4 | 109.9 | 109.8 | 151.0 | 0.0 | 1.8 |
| 311 | ELINTARVIKKEET - LIVSMEDEL | 119.2 | 105.8 | 118.5 | 118.3 | 182.0 | 0.2 | 4.2 |
| 38 | METALLI- JA KONEPAJATUOTTEET METALL- OCH VERKSTADSPRODUKTER | 126.7 | 122.8 | 124.7 | 124.0 | 168.4 | 0.6 | 4.2 |
| 381 | METALLITUOTTEET - METALLVAROR | 125.8 | 123.3 | 125.0 | 125.0 | 166.6 | 0.0 | 3.9 |
| 382 | KONEET & LAITTEET (EI SÄHKÖK.) MASKINER&APPAR. (ICKE ELEKTR.) | 135.2 | 134.0 | 134.7 | 133.4 | 185.8 | 0.9 | 6.1 |
| 382A | TEOLL. KONEET JA LAITTEET 382 (ILMAN 3822 JA 3825) MASKINER&APPAR. FÖR INDUSTRI | 139.5 | 143.2 | 141.0 | 139.5 | 194.6 | 1.1 | 7.4 |
| 383 | SÄHKÖTEKNISET KONEET&LAITTEET ELEKTROTEKN. MASKINER & -APPAR. | 120.3 | 92.6 | 109.5 | 108.7 | 137.0 | 0.8 | 1.1 |
| 383A | TEOLL. SÄHKÖKONEET JA -LAITT. 383 (ILMAN 3832 JA 3833) ELEKTR. MASKINER&APPAR. FÖR IND. | 126.6 | 105.3 | 119.6 | 119.0 | 148.8 | 0.5 | 2.6 |
| 384 | KULKUNEUVOT - TRANSPORTMEDEL | 120.1 | 128.4 | 126.2 | 125.6 | 175.7 | 0.4 | 4.4 |
| 385 | HIENOMEKAANISET TUOTTEET FINMEKANISKA PRODUKTER | 120.4 | 107.0 | 107.0 | 106.9 | 133.1 | 0.1 | 2.3 |

Kotimarkkinoiden perushintaindeksi – Basprisindex för hemmamarknadsvaror

| TAVARARYHMÄT TOL:N MUKAAN VARUGRUPPER ENLIGT NI | KOTIMAISET TAVARAT INHEMSKA VAROR | TUONTI- TAVARAT IMPORT- VAROR | YHTEENSÄ - TOTALT | | HINNANMUUTOKSET, % PRISFÖRÄNDRINGAR, % | | | |
|--|--|--|-------------------|--------|---|----------|---------|---------|
| | | | ----- | | 1985-100 | 1980-100 | 1990:5- | 1989:6- |
| | | | 1990:6 | 1990:5 | 1990:6 | 1990:6 | 1990:6 | |
| 1 - 5 KOKONAISINDEKSI - TOTALINDEX | 115.8 | 91.3 | 110.5 | 110.5 | 151.6 | 0.0 | 2.9 | |
| 311 ELINTARVIKKEET - LIVSMEDEL | 119.2 | 97.0 | 118.0 | 117.7 | 177.5 | 0.3 | 4.4 | |
| 38 METALLI- JA KONEPAJATUOTTEET METALL- OCH VERKSTADSPRODUKTER | 126.7 | 109.3 | 116.9 | 116.4 | 155.5 | 0.4 | 3.8 | |
| 381 METALLITUOTTEET - METALLVAROR | 125.8 | 107.9 | 120.3 | 120.4 | 160.9 | -0.1 | 3.5 | |
| 382 KONEET & LAITTEET (EI SÄHKÖK.) MASKINER&APPAR.(ICKE ELEKTR.) | 135.2 | 105.7 | 119.1 | 118.3 | 163.7 | 0.7 | 4.3 | |
| 382A TEOLL. KONEET JA LAITTEET 382 (ILMAN 3822 JA 3825) MASKINER&APPAR. FÖR INDUSTRI 382 (UTAN 3822 OCH 3825) | 139.5 | 114.7 | 129.1 | 128.2 | 173.4 | 0.7 | 6.6 | |
| 383 SÄHKÖTEKNISSET KONEET&LAITTEET ELEKTROTEKN.MASKINER & -APPAR. | 120.3 | 96.2 | 108.1 | 107.3 | 132.8 | 0.8 | 1.3 | |
| 383A TEOLL. SÄHKÖKONEET JA -LAITT. 383 (ILMAN 3832 JA 3833) ELEKTR.MASKINER&APPAR.FÖR IND. 383 (UTAN 3832 OCH 3833) | 126.6 | 107.7 | 119.6 | 119.0 | 150.2 | 0.4 | 2.4 | |
| 384 KULKUNEUVOT - TRANSPORTMEDEL | 120.1 | 120.6 | 120.4 | 120.5 | 162.7 | -0.0 | 5.3 | |
| 385 HIENOMEKAANISSET TUOTTEET FINMEKANISKA PRODUKTER | 120.4 | 111.8 | 113.8 | 113.3 | 137.4 | 0.4 | 2.4 | |
| 41 SÄHKÖ, KAASU JA LÄMPÖ EL, GAS OCH VÄRME | 94.1 | | 94.1 | 93.5 | 122.6 | 0.7 | 4.5 | |

Vientihintaindeksi – Exportprisindex

| TAVARARYHMÄT TOL:N MUKAAN VARUGRUPPER ENLIGT NI | YHTEENSÄ - TOTALT | | HINNANMUUTOKSET, % PRISFÖRÄNDRINGAR, % | | | |
|--|-------------------|--------|---|----------|---------|---------|
| | ----- | | 1985-100 | 1980-100 | 1990:5- | 1989:6- |
| | 1990:6 | 1990:5 | 1990:6 | 1990:6 | 1990:6 | 1990:6 |
| 1 - 3 KOKONAISINDEKSI - TOTALINDEX | 108.2 | 108.3 | 142.3 | -0.1 | -0.3 | |
| 311 ELINTARVIKKEET - LIVSMEDEL | 91.0 | 92.0 | 148.4 | -1.1 | -8.5 | |
| 38 METALLI- JA KONEPAJATUOTTEET METALL- OCH VERKSTADSPRODUKTER | 122.8 | 122.2 | 162.9 | 0.5 | 4.0 | |
| 381 METALLITUOTTEET - METALLVAROR | 123.3 | 123.3 | 157.5 | 0.0 | 3.0 | |
| 382 KONEET & LAITTEET (EI SÄHKÖK.) MASKINER&APPAR.(ICKE ELEKTR.) | 134.0 | 132.6 | 185.1 | 1.0 | 5.8 | |
| 382A TEOLL. KONEET JA LAITTEET 382 (ILMAN 3822 JA 3825) MASKINER&APPAR. FÖR INDUSTRI 382 (UTAN 3822 OCH 3825) | 143.2 | 141.5 | 193.6 | 1.2 | 7.3 | |
| 383 SÄHKÖTEKNISSET KONEET&LAITTEET ELEKTROTEKN.MASKINER & -APPAR. | 92.6 | 92.6 | 114.1 | -0.0 | 0.0 | |
| 383A TEOLL. SÄHKÖKONEET JA -LAITT. 383 (ILMAN 3832 JA 3833) ELEKTR.MASKINER&APPAR.FÖR IND. 383 (UTAN 3832 OCH 3833) | 105.3 | 105.3 | 128.7 | 0.0 | 4.6 | |
| 384 KULKUNEUVOT - TRANSPORTMEDEL | 128.4 | 127.8 | 179.7 | 0.5 | 4.3 | |

Tuontihintaindeksi – Importprisindex

| TAVARARYHMÄT TOL:N MUKAAN VARUGRUPPER ENLIGT NI | YHTEENSÄ - TOTALT | | HINNANMUUTOKSET, % PRISFÖRÄNDRINGAR, % | | | |
|--|-------------------|--------|---|----------|---------|---------|
| | ----- | | 1985-100 | 1980-100 | 1990:5- | 1989:6- |
| | 1990:6 | 1990:5 | 1990:6 | 1990:6 | 1990:6 | 1990:6 |
| 1 - 4 KOKONAISINDEKSI - TOTALINDEX | 91.3 | 91.2 | 114.1 | 0.1 | -1.4 | |
| 311 ELINTARVIKKEET - LIVSMEDEL | 96.0 | 95.7 | 110.9 | 0.3 | 2.2 | |
| 38 METALLI- JA KONEPAJATUOTTEET METALL- OCH VERKSTADSPRODUKTER | 109.8 | 109.6 | 143.3 | 0.1 | 3.1 | |
| 381 METALLITUOTTEET - METALLVAROR | 108.1 | 108.7 | 139.6 | -0.5 | 1.4 | |
| 382 KONEET & LAITTEET (EI SÄHKÖK.) MASKINER&APPAR.(ICKE ELEKTR.) | 106.2 | 105.7 | 145.8 | 0.5 | 2.3 | |
| 382A TEOLL. KONEET JA LAITTEET 382 (ILMAN 3822 JA 3825) MASKINER&APPAR. FÖR INDUSTRI 382 (UTAN 3822 OCH 3825) | 115.2 | 115.0 | 150.4 | 0.1 | 4.9 | |
| 383 SÄHKÖTEKNISSET KONEET&LAITTEET ELEKTROTEKN.MASKINER & -APPAR. | 96.9 | 96.7 | 116.7 | 0.3 | 1.0 | |
| 383A TEOLL. SÄHKÖKONEET JA -LAITT. 383 (ILMAN 3832 JA 3833) ELEKTR.MASKINER&APPAR.FÖR IND. 383 (UTAN 3832 OCH 3833) | 108.2 | 108.3 | 135.3 | -0.1 | 3.6 | |
| 384 KULKUNEUVOT - TRANSPORTMEDEL | 121.0 | 121.3 | 161.8 | -0.2 | 5.7 | |
| 385 HIENOMEKAANISSET TUOTTEET FINMEKANISKA PRODUKTER | 112.6 | 112.1 | 135.3 | 0.4 | 1.6 | |

Kansainvälinen vertailu - Internationell jämförelse

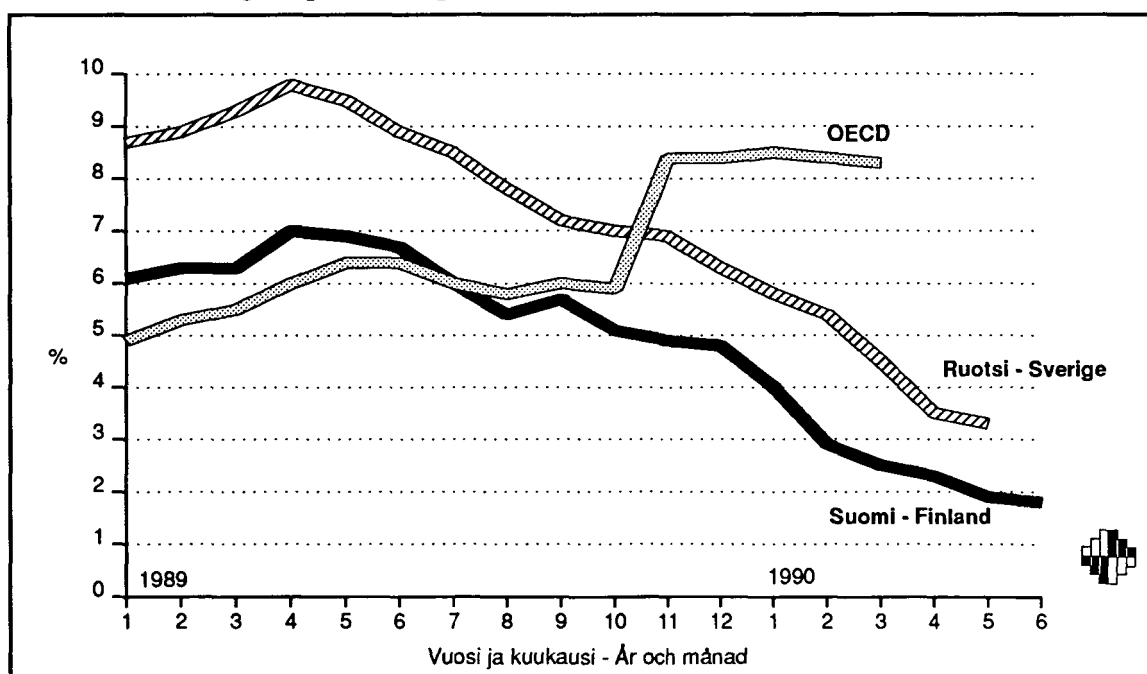
Teollisuuden tuottajahintaindeksin 12 kuukauden muutokset
Förändringar i producentprisindex för industrin under 12 månader

| | Indeksi sisältää toimialat Indexet omfattar näringsgrenarna | 1989:3- 1990:3 % | 1989:4- 1990:4 % | 1989:5- 1990:5 % |
|--|--|------------------------|------------------------|------------------------|
| Suomi – Finland | C, D, E | 2,5 | 2,3 | 1,9 |
| Ruotsi – Sverige | C, D | 4,5 | 3,5 | 3,3 |
| Norja – Norge | C, D, E | 3,0 | 1,8 | 1,0 |
| Saksan liittotasavalta – Föbundsrepubliken Tyskland | C, D, E | 1,5 | 1,5 | |
| Iso-Britannia – Storbritannien | D | 5,6 | 6,1 * | 6,2 * |
| OECD-Eurooppa – OECD-Europa x) | | 13,6 * | | |
| Yhdysvallat – Förenta Staterna | D | 3,4 * | 2,9 * | 2,7 * |
| Japani – Japan | D | 2,8 | 0,7 | |
| OECD kokonaan – OECD totalt x) | | 8,3 * | | |
| EY-maat – EG-länderna x) | | 3,2 * | | |

* Ennakkotieto – Preliminär uppgift

x) Maiden välisiä painosuhteita on muutettu marraskuussa 1989.
I november 1989 ändrats viktförhållandet mellan länderna.

Teollisuuden tuottajahintaindeksin 12 kuukauden muutokset
Förändringar i producentprisindex för industrin under 12 månader



LÄHTEET JA POIKKEAMAT SUOMEN TEOLLISUUDEN TUOTTAJAHINTAINDEKSIIN KOKONAINDEKSIIN VERRATTUNA

1) Suomen teollisuuden tuottajahintaindeksi mittaa Suomessa valmistettujen teollisuustavaroiden tuottajahintojen kehitystä. Indeksiin sisältyy sekä kotimarkkinatavaroita että vientitavaroita. Indeksi lasketaan bruttoperiaatteella eli painot ovat bruttopainoja.

2) Ruotsin indeksi Producentprisindex (kokonaisindeksi) saadaan SCB:n julkaisusta Statistiska Meddelanden: Prisindex i producent- och importled.

3) Norjan indeksi Produsentprisindexen (kokonaisindeksi) saadaan Statistisk Sentralbyrå:n julkaisusta Statistisk Ukehefte.

4) Saksan Liittotasavallan indeksi Index der Erzeugerpreise gewerblicher Produkte (Inlandsabsatz) (kokonaisindeksi) saadaan julkaisusta Preise und Preisindizes für gewerbliche Produkte (Erzeugerpreise), Preise, Fachserie 17, Reihe 2. Saksan Liittotasavallan indeksi ei sisällä vientitavaroita.

5) Iso-Britannian indeksi Output of Manufactured Products (home sales) (kokonaisindeksi) saadaan Central Statistical Office:n julkaisusta Producer Prices. Iso-Britannian indeksi on Output Price -indeksi. Se lasketaan nettoperiaatteella ja indeksi ei sisällä vientitavaroita.

6) OECD-Euroopan indeksi saadaan OECD:n Main Economic Indicators -tietokannan kohdasta EUR PPI Manufactured Goods. Osa OECD-maiden indekseistä on tukkuintaindeksejä.

7) Yhdysvaltojen indeksi saadaan I.P.Sharp:n tietokannasta United States Producer Price Index Revision. Yhdysvaltojen indeksi on Output Price -indeksi. Se lasketaan nettoperiaatteella ja indeksi ei sisällä vientitavaroita.

8) Japanin indeksi saadaan OECD:n Main Economic Indicators -tietokannan kohdasta JPN PPI All Commodities. Indeksi on tukkuintaindeksi Domestic Wholesale Price Index (Manufacturing industry products) ja se mittaa tukkumyyntihinnan kehitystä. Japanin indeksi ei sisällä vientitavaroita.

9) OECD kokonaan indeksi saadaan OECD:n Main Economic Indicators -tietokannan kohdasta OECD PPI Manufactured Goods. Osa OECD-maiden indekseistä on tukkuintaindeksejä.

10) EY-maat indeksi saadaan OECD:n Main Economic Indicators -tietokannan kohdasta EEC PPI Manufactured Goods. Osa EY-maiden indekseistä on tukkuintaindeksejä.

KÄLLOR OCH AVVIKELSER JÄMFÖRT MED PRODUCENTPRISINDEX FÖR INDUSTRIEN (TOTALINDEX) I FINLAND

1) Finlands producentprisindex för industrin mäter utvecklingen av producentpriser på industrivaror som tillverkas i Finland. Indexet omfattar både hemmamarknadsvaror och exportvaror. Indexet beräknas med bruttoprincipen, som betyder att vikterna är bruttovikter.

2) Sveriges index Producentprisindex (totalindex) erhålls från SCB:s publikation Statistiska Meddelanden: Prisindex i producent- och importled.

3) Norges index Produsentprisindexen (totalindex) erhålls från Statistisk Sentralbyrås publikation Statistisk Ukehefte.

4) Förbundsrepubliken Tysklands index Index der Erzeugerpreise gewerblicher Produkte (Inlandsabsatz)(totalindex) erhålls ur publikationen Preise und Preisindizes für gewerbliche Produkte (Erzeugerpreise), Preise, Fachserie 17, Reihe 2. Förbundsrepubliken Tysklands index gäller inte exportvaror.

5) Storbritanniens index Output of Manufactured Products (home sales) (totalindex) erhålls ur Central Statistical Office:s publikation Producer Prices. Storbritanniens index är ett Output Price -index. Det beräknas med nettoprincipen och gäller inte exportvaror.

6) OECD-Europa -indexet erhålls från OECD-databasen Main Economic Indicators under punkten EUR PPI Manufactured Goods. En del av OECD-ländernas index är partiprisindex.

7) Förenta Staternas index erhålls från I.P.Sharps database United States Producer Price Index Revision. Förenta Staternas index är ett Output Price -index. Det räknas med nettoprincipen och det gäller inte exportvaror.

8) Japans index erhålls från OECD-databasen Main Economic Indicators under punkten JPN PPI All Commodities. Indexet är partiprisindex Domestic Wholesale Price Index (Manufacturing industry products) och det mäter utvecklingen av försäljningspriser. Japans index gäller inte export- och importvaror.

9) OECD totalt -indexet erhålls från OECD-databasen Main Economic Indicators under punkten OECD PPI Manufactured Goods. En del av OECD-ländernas index är partiprisindex.

10) EG-ländernas index erhålls från OECD-databasen Main Economic Indicators under punkten EEC PPI Manufactured Goods. En del av EG-ländernas index är partiprisindex.

Tilastokeskus kouluttaa

KANSAINVÄLISET TILASTOT JA TIETOKANNAT

Tiistai 18.9.1990

Tilastokeskuksen koulutustilat,
Jaakonkatu 5, Helsinki

Tavoite

Kurssin tavoitteena on perehdyttää osallistujat kansainvälisten tilastotietojen tarjontaan sekä kertoa, mitä tietoja saa ulkomaisista tilastotietokannoista.

Kenelle

Koulutustilaisuus on tarkoitettu kansainvälisiä tilastotietoja tarvitseville henkilöille järjestöissä, liitoissa ja tutkimuslaitoksissa.

Ohjelma

Kansainvälinen tilastoyhteistyö, *Suunnittelija Antero Pohjola*

Kansainvälisten tilastojen julkaiseminen, *Informaatikko Marketta Lukkari*

Kansainväliset luokitussuosituksukset, *Suunnittelija Pasi Markelin*

Ulkomaiset tilastotietokannat, *Informaatikko Kaisa Wolski*

Ennusteet kansainvälisissä tilastoissa, *Informaatikko Mikko Mäkinen*

Tilastojen ja tietokantojen esittely:

Ulkomaankauppa, *Informaatikko Taina Koivula*

Teollisuus, *Informaatikko Taina Koivula*

Hinnat, *Informaatikko Mikko Mäkinen*

Lisätietoja

Ilmoittautuminen puhelimitse 21.8.1990 mennessä

Taina Koivula (90) 1734 2202

Mikko Mäkinen (90) 1734 2281

Sari Skonbäck

(90) 1734 2529

Anna-Leena Wickstrand

(90) 1734 2345



Tuottajahintaindeksit

Producentprisindexar
1990, Kesäkuu – Juni

SVT Suomen Virallinen Tilasto
Finlands Officiella Statistik
Official Statistics of Finland

Central Statistical
Office of Finland

Producer price indices
June 1990

Tiedustelut - Förfrågningar

Jarmo Ranki
Juhani Pekkarinen
(90) 17 341

Julkaisujen myynti:

Försäljning:

Hinta – Pris

Tilastokeskus
PL 504
00101 Helsinki
Puh. (90) 173 41

Statistikcentralen
PB 504
00101 Helsingfors
Tel. (90) 173 41

20 mk

ISSN 0784-817X