

Työvoimatilasto

Arbetskraftsstatistik
1993, Huhtikuu – April

1.6.1993

Työvoimatutkimus 1993, huhtikuu Arbetskraftsundersökningen 1993, april

Paheneva nuorisotyöttömyys on lisännyt nuorten opiskelua. Alle 25-vuotiaita opiskelijoita oli huhtikuussa 22 000 enemmän kuin vuosi sitten, ilmenee Tilastokeskuksen työvoimatutkimuksesta. Alle 30-vuotiaiden opiskelijoiden määrä lisääntyi 25 000:lla. Etenkin naiset ovat ryhtyneet opiskelemaan. Työelämän ulkopuolelle siirtymisestä huolimatta nuorten työttömyysaste nousi 35 prosenttiin ja työttömänä oli lähes 90 000 nuorta.

Kaikkiaan työttömänä oli huhtikuussa 431 000 henkeä, eli 135 000 enemmän kuin vuosi sitten. Työttömyysaste nousi 17,6 prosenttiin. Miesten työttömyysaste oli 20,1 ja naisten 14,8 prosenttia.

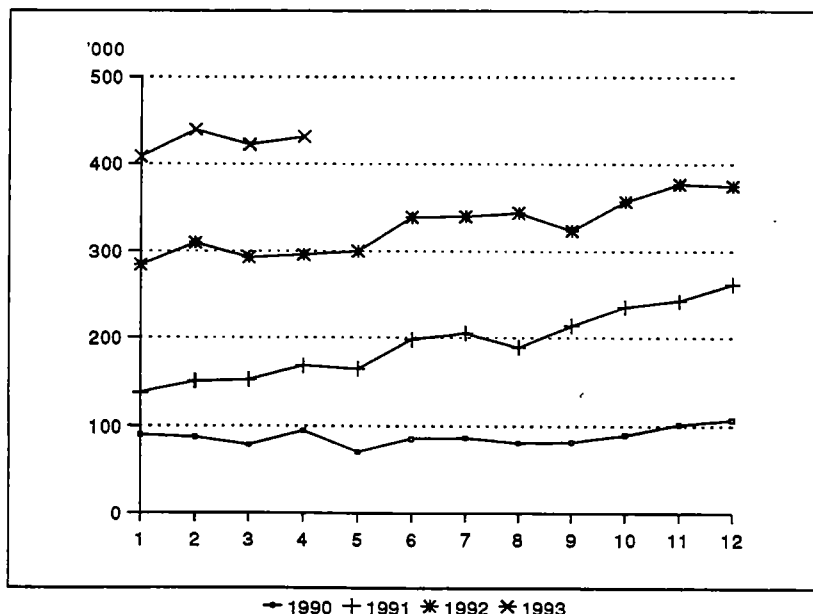
Teollisuudessa oli huhtikuussa työttömänä 85 000 henkeä. Sekä rakentamisessa että palveluissa työttömiä oli lähes

80 000. Suhteellisesti eniten työttömien määrä kasvoi rakentamisessa ja kaupassa.

Työllisiä oli huhtikuussa 140 000 vähemmän kuin vuosi sitten. Eniten työpaikkoja menettivät kauppa ja teollisuus.

Tämän vuoden tammi-huhtikuussa oli työttömiä keskimäärin 425 000, kun heitä viime vuoden vastaavalla jaksolla oli 296 000. Työttömyysaste nousi viime vuoden tammi-huhtikuun 12,0 prosentista 17,4 prosenttiin.

Työvoimatutkimuksen tiedot kerättiin haastattelemalla noin 12 000 työkäistä suomalaista. Tutkimusajankohta oli huhtikuun kolmas viikko. Tilasto perustuu Kansainvälisen työjärjestön ILO:n suosituksiin ja se on kansainvälisesti vertailukelpoinen.



Työttömät kuukausittain 1990–1993
Arbetslösa månatligen 1990–1993

Tilastokirjasto
Statistiska läroret

226006

1. 15-74-VUOTIAIDEN TYÖVOIMAAN KUULUMINEN
15-74-ÅRINGARNAS ARBETSKRAFTSTILLHÖRIGHET

vuosi kk - år månad	9304	9303	9204	Muutos Förändring 9304/9204
	1000 henkeä - personer			%
15-74-VUOTIAS VÄESTÖ				
BEFOLKNING I ÅLDERN 15-74 ÅR	3800	3797	3779	0.5
Miehet - Män	1878	1875	1864	0.7
Naiset - Kvinnor	1922	1922	1916	0.4
TYÖVOIMA - ARBETSKRAFTEN	2450	2429	2452	-0.1
Miehet - Män	1303	1275	1288	1.2
Naiset - Kvinnor	1148	1154	1165	-1.5
TYÖLLISET - SYSSELSATTA	2019	2008	2156	-6.4
Miehet - Män	1041	1025	1101	-5.4
Naiset - Kvinnor	978	983	1055	-7.4
TYÖTTÖMÄT - ARBETSLÖSA	431	422	296	45.8
Miehet - Män	261	250	186	40.3
Naiset - Kvinnor	170	172	110	55.0
TYÖVOIMAAN KUULUMATTOMAT				
BEFOLKNING EJ I ARBETSKRAFTEN	1350	1368	1327	1.7
Miehet - Män	575	600	576	-0.2
Naiset - Kvinnor	775	767	751	3.2
TYÖVOIMAOSUUS - REL.ARBETSKRAFTSTAL, %	64,5	64,0	64,9	-0.4 yks.
Miehet - Män	69.4	68,0	69.1	0.3 yks.
Naiset - Kvinnor	59.7	60,1	60.8	-1.1 yks.
TYÖTTÖMYYSSASTE - REL.ARBETSLÖSHETSTAL, %	17.6	17,4	12.1	5.5 yks.
Miehet - Män	20.1	19.6	14.5	5.6 yks.
Naiset - Kvinnor	14,8	14.9	9.4	5.4 yks.
2. TYÖVOIMA - ARBETSKRAFTEN	2450	2429	2452	-0.1
IKÄ 15-24	255	248	281	-9.3
ÅLDER 25-54	1975	1954	1956	1.0
55-74	221	227	216	2.4
15-64	2437	2414	2440	-0.1
TYÖVOIMAOSUUS - REL.ARBETSKRAFTSTAL, %	64,5	64,0	64,9	-0.4 yks.
IKÄ 15-24	40.1	39,1	43,8	-3.7 yks.
ÅLDER 25-54	87,7	86,9	87,6	0.1 yks.
55-74	24,2	24,9	23,9	0.3 yks.
15-64	71,8	71,2	72,2	-0.4 yks.

vuosi kk - år månad	9304	9303	9204	
	1000 henkeä - personer			‰
3. TYÖLLISET - SYSSELSATTA	2019	2008	2156	-6.4
IKÄ 15-24	166	166	220	-24.8
ÅLDER 25-54	1674	1651	1749	-4.3
55-74	180	191	187	-4.1
15-64	2006	1992	2144	-6.5
LÄÄNI - LÄN				
Koko maa - Hela riket	2019	2008	2156	-6.4
Uudenmaan - Nylands	588	575	613	-4.0
Turun ja Porin - Åbo och Björneborgs	278	276	311	-10.7
Hämeen - Tavastehus	285	284	286	-0.6
Kymen - Kymmene	130	130	140	-7.1
Mikkelin - St. Michels	77	73	85	-9.6
Pohjois-Karjalan - Norra Karelen	58	63	67	-12.9
Kuopion - Kuopio	96	95	107	-10.7
Keski-Suomen - Mellersta Finlands	99	89	104	-5.4
Vaasan - Vasa	172	178	183	-6.4
Oulun - Uleåborgs	158	160	173	-9.0
Lapin - Lapplands	67	73	74	-8.8
Ahvenanmaan maakunta Landskapet Åland	12	12	13	-5.7
AMMATTIASEMA - YRKESSTÄLLNING				
Työlliset yht. - Sysselsatta inalles	2019	2008	2156	-6.4
Palkansaajat - Löntagare	1699	1700	1830	-7.2
Työntekijät - Arbetare	652	650	714	-8.7
Toimihenkilöt - Funktionärer	1039	1042	1111	-6.5
Yrittäjät ja yrittäjäperheenjäsenet - Företagare och företagarfamiljemedlemmar	320	308	327	-2.1
TYÖNANTAJA - ARBETSGIVARE				
Työlliset yht. - Sysselsatta inalles	2019	2008	2156	-6.4
Yksityinen - Privat	1368	1357	1472	-7.1
siitä palkansaajat därav löntagare	1048	1049	1145	-8.5
Julkinen - Offentlig	647	643	684	-5.5
Valtio - Staten	191	204	216	-11.4
Kunta - Kommun	455	439	468	-2.8
Tuntematon - Okänd	4	7	0	925.7
TYÖSSÄOLO - ARBETSÄRVARO				
Työssä olleet - I arbete	1754	1809	1862	-5.8
Työssäoloaste - Relativt närvarotal, ‰	86.9	90.1	86.4	0.5 yks.
Ylityöaste - Relativt övertidstal, ‰	4.6	6.8	4.2	0.4 yks.
Sivutyöaste - Relativt bisysslototal, ‰	4.3	4.8	4.6	-0.3 yks.
OSA-AIKATYÖ - DELTIDSARBETE				
Osa-aikatyölliset (1-29 t/viikko)				
Deltidssysselsatta (1-29 t/vecka)	174	184	166	4.8
- Osuus työllisistä - Andelen av sysselsatta, ‰	8.6	9.2	7.7	0.9 yks.

4. TYÖLLISET TOIMIALOITTAIN SEKÄ TEHDYT TYÖTUNNIT TOIMIALOITTAIN
SYSSELSATTA EFTER NÄRINGSREN SAMT UTFÖRDA ARBETSTIMMAR ENLIGT NÄRINGSREN

TOIMIALA NÄRINGSREN	TOL -NI	TYÖLLISET SYSSELSATTA			TEHDYT TYÖTUNNIT UTFÖRDA ARBETSTIMMAR				
		9304	9303	9204	Muutos Förändring 9304/9204	9304	9303	9204	Muutos Förändring 9304/9204
vuosi kk - år månad		1000 henkeä	- personer	%	Milj. tuntia	- timmar	%		
Kaikki toimialat - Alla näringsgrenar		2019	2008	2156	-6.4	280,0	317,7	289,9	-3.4
Maa- ja metsätalous -									
Jord- och skogsbruk	01-04	171	178	177	-3.5	30,8	33,4	30,6	0,7
Teollisuus - Industri	06-34	419	415	449	-6.6	58,3	67,3	60,6	-3,8
Rakennustoiminta -									
Byggnadsverksamhet	35-38	125	121	146	-14,9	17,4	19,8	20,0	-12,7
Kauppa - Handel	41-48	298	283	345	-13,5	44,3	45,9	49,8	-11,1
Liikenne - Samfärdsel	51-58	147	154	164	-10,3	20,1	23,5	22,5	-11,0
Rahoitus- ja liike-el. palv. toim.-									
Bank-, fastigh. o uppdragsverk.	61-77	211	205	210	0,5	28,0	31,4	26,3	6,6
Julkiset ja muut palvelut									
Offentliga och andra tjänster	81-98	644	647	665	-3,1	80,5	95,5	79,9	0,8
Tuntematon - Okänd	99	4	6	1	..	0,5	0,9	0,2	..

5. PALKANSAAJAT SEKÄ PALKANSAAJIEN TEKEMÄT TYÖTUNNIT TOIMIALOITTAIN
LÖNTAGARE OCH UTFÖRDA ARBETSTIMMAR EFTER NÄRINGSREN

TOIMIALA NÄRINGSREN	TOL -NI	PALKANSAAJAT LÖNTAGARE			PALKANSAAJIEN TEKEMÄT TYÖTUNNIT ARB.TIMMAR UTFÖRDA AV LÖNTAGARE				
		9304	9303	9204	Muutos Förändring 9304/9204	9304	9303	9204	Muutos Förändring 9304/9204
vuosi kk - år månad		1000 henkeä	- personer	%	Milj. tuntia	- timmar	%		
Kaikki toimialat - Alla näringsgrenar		1699	1700	1830	-7.2	221,6	258,2	233,4	-5,0
Maa- ja metsätalous -									
Jord- och skogsbruk	01-04	39	39	37	4,5	6,2	7,0	5,4	14,3
Teollisuus - Industri	06-34	394	393	423	-6,9	53,5	63,0	55,7	-4,0
Rakennustoiminta -									
Byggnadsverksamhet	35-38	96	98	121	-20,3	12,8	15,8	15,9	-19,6
Kauppa - Handel	41-48	238	232	283	-15,9	32,2	34,2	38,1	-15,5
Liikenne - Samfärdsel	51-58	129	136	147	-12,2	16,8	20,3	19,6	-14,1
Rahoitus- ja liike-el. palv. toim.-									
Bank-, fastigh. o uppdragsverk.	61-77	186	180	181	2,8	23,5	26,6	22,3	5,6
Julkiset ja muut palvelut									
Offentliga och andra tjänster	81-98	613	617	637	-3,8	76,0	90,4	76,2	-0,2
Tuntematon - Okänd	99	4	5	1	..	0,5	0,9	0,2	..

		vuosi kk - år månad	9304	9303	9204	Muutos Förändring 9304/9204
			1000 henkeä - personer			%
6. TYÖTTÖMÄT - ARBETSLÖSA			431	422	296	45.8
IKÄ	15-24		89	83	61	47.2
ÄLDER	25-54		301	303	207	45.5
	55-74		41	36	29	44.9
	15-64		431	422	296	45.8
TYÖTTÖMYYSASTE - REL. ARBETSLÖSHETSTAL, %			17.6	17.4	12.1	5.5 yks.
IKÄ	15-24		35.0	33.3	21.6	13.4 yks.
ÄLDER	25-54		15.2	15.5	10.6	4.6 yks.
	55-74		18.8	15.8	13.3	5.5 yks.
	15-64		17.7	17.5	12.1	5.6 yks.
TYÖTTÖMYYSASTEET LÄÄNEITTÄIN, % REL. ARBETSLÖSHETSTAL LÄNSVIS, %						
Koko maa - Hela riket			17.6	17.4	12.1	5.5 yks.
Uudenmaan - Nylands			13.6	14.0	9.7	3.9 yks.
Turun ja Porin - Åbo och Björneborgs			18.6	16.0	12.3	6.3 yks.
Hämeen - Tavastehus			18.6	20.3	13.5	5.1 yks.
Kymen - Kymmene			17.6	19.4	11.2	6.4 yks.
Mikkelin - St. Michels			18.7	21.7	9.8	8.9 yks.
Pohjois-Karjalan - Norra Karelen			24.6	19.6	14.1	10.5 yks.
Kuopion - Kuopio			18.3	18.2	12.5	5.8 yks.
Keski-Suomen - Mellersta Finlands			15.6	22.6	13.9	1.7 yks.
Vaasan - Vasa			16.3	13.9	12.4	3.9 yks.
Oulun - Uleåborgs			21.3	20.5	13.3	8.0 yks.
Lapin - Lapplands			30.4	20.9	20.4	10.0 yks.
Ahvenanmaan maakunta Landskapet Åland			1.0	1.0	2.8	-1.8 yks.
TYÖTTÖMYYSASTEET AMMATTIASEMAN MUKAAN REL. ARBETSLÖSHETSTAL EFTER YRKESSTÄLLNING						
Palkansaajat - Löntagare			17.0	16.6	11.9	5.1 yks.
Työntekijät - Arbetare			24.9	25.2	19.1	5.8 yks.
Toimihenkilöt - Funktionärer			11.0	10.1	6.4	4.6 yks.
Yrittäjät ja yrittäjäperheenjäsenet - Företagare och företagarfamiljemedlemmar			6.3	6.6	4.5	1.8 yks.
TYÖTTÖMYYSASTEET TOIMIALOITTAIN, % REL. ARBETSLÖSHETSTAL EFTER NÄRINGSREN, %		TOL -NI				
Kaikki toimialat - Alla näringsgrenar 01-99			17.6	17.4	12.1	5.5 yks.
Maa- ja metsätalous -						
Jord- och skogsbruk	01-04		10.5	9.8	9.1	1.4 yks.
Teollisuus - Industri	06-34		16.9	16.7	13.2	3.7 yks.
Rakennustoiminta -						
Byggnadsverksamhet	35-38		38.5	36.3	29.5	9.0 yks.
Kauppa - Handel	41-48		16.3	14.6	8.6	7.7 yks.
Liikenne - Samfärdsel	51-58		9.8	10.9	6.7	3.1 yks.
Rahoitus- ja liike-el. palv. toim.-						
Bank-, fastigh. o uppdragsverksamhet	61-77		12.7	14.2	9.1	3.6 yks.
Julkiset ja muut palvelut						
Offentliga och andra tjänster	81-98		10.9	11.6	6.8	4.1 yks.

Työvoimatutkimuksen menetelmä

Työvoimatutkimuksen tiedot kerätään haastatteleamalla kuukausittain noin 12 000 henkeä. 95 % haastatteluita tehdään puhelimitse, 4 % käyntinä ja 1 % postitse. Otos poimitaan väestön keskusrekisteristä ja perusjoukkona on 15–74-vuotias maassa asuva väestö. Työvoimatutkimus on paneelitutkimus, jossa sama otoshenkilö on tutkimuksessa mukana 5 kertaa 1 1/2 vuoden aikana.

Tiedot kysytään yhdeltä tutkimusviikolta, joka edustaa ko. kuukautta. Tämä viikko on yleensä kuukauden 15. päivän sisältävä viikko.

Vastaajien antamat tiedot painotetaan koko väestöön ottamalla huomioon asuinlääni, sukupuoli ja ikä. Neljännesvuosi- ja vuositilastot lasketaan kuukausitiedoista.

Tulosten luotettavuus

Työvoimatilastoon liittyy epävarmuutta, joka johtuu mm. otoksen satunnaisvaihtelusta, kadosta tai mittaus- ja käsittelyvirheistä.

Satunnaisvaihtelun suuruutta arvioidaan keskivirheen avulla. Työvoimatutkimuksen keskivirheitä on laskettu kuukausi- ja neljännesvuosiluvuille.

Kuukausiluvun ollessa esimerkiksi 375 000 keskivirhe on noin 10 000. Keskivirheen avulla luvulle voidaan laskea luottamusväli, jolla perusjoukon muuttujan todellinen arvo on tietyllä luotettavuustasolla. Keskivirhe kerrottuna luottamusvälin kertoimella 1,65 saadaan 90 prosentin luotettavuustasolla määräksi 359 000 – 391 000.

Neljännesvuosi- ja vuosiestimaattien keskivirheet ovat pienempiä kuin kuukausilukujen keskivirheet.

Työvoimatutkimuksen nettokato on 6–7 prosenttia ja se vaihtelee esim. sukupuolen, iän ja alueen mukaan.

Käsitteet ja määritelmät

Työvoimatutkimuksen tilastot perustuvat Kansainvälisen työjärjestön (ILO) suosituksiin ja ovat vertailukelpoisia muiden maiden vastaaviin tilastoihin. Käsitteitä ja määritelmiä on selostettu tarkemmin mm. vuositilastojulkaisussa.

Vertailtavuus

Työministeriö julkaisee työttömien työnhakijoiden tilastoa. Menetelmä-, määritelmä- ja tuotantoeroista johtuen Työministeriön ja Tilastokeskuksen työttömyysluvut eivät ole vertailukelpoisia. Lukujen eroa selvitetään mm. Tilastokeskuksen muistiassa nro 131 "Työvoimatutkimuksen ja työväkilytilaston työttömyystietojen erot".

Aikasarjat

Työvoimatutkimuksessa on käytettävissä aikasarjoja, jotka vuodesta 1983 alkaen ovat vertailtavia lukuunottamatta muutoksia toimiala- ja ammattiluokituksissa. Osa aikasarjoista aikaisemmiltakin vuosilta on korjattu vertailukelpoiksi. Niitä julkaistaan vuositilastojen yhteydessä ja erillisenä aikasarjajulkaisuna. Toimialaluokituksen muutoksia on selostettu mm. joulukuun 1992 kuukausijulkaisussa.

Keskivirheitä, huhtikuu 1993

	Estimaatti	Keskivirhe	Suhteellinen keskivirhe ¹⁾
	henkeä	henkeä	prosenttia
Työvoima	2 450 300	12 320	0,5
Miehet	1 302 700	8 210	0,6
Naiset	1 147 600	9 180	0,8
Työttömät	431 400	10 930	2,6
Miehet	261 300	8 440	3,2
Naiset	170 100	6 950	4,1
	prosenttia	prosenttiyks.	prosenttia
Työttömyysaste	17,61	0,43	2,5
Miehet	20,06	0,63	3,1
Naiset	14,82	0,59	4,0
Alue			
Pääkaupunkiseutu	13,6	0,9	6,9
Muu Uudenmaan lääni	13,8	1,3	9,6
Turun ja Porin lääni	18,6	1,2	6,4
Hämeen lääni	18,6	1,2	6,2
Kymen lääni	17,6	1,7	9,6
Mikkelin lääni	18,7	2,3	12,3
Pohjois-Karjalan lääni	24,6	2,8	11,5
Kuopion lääni	18,3	2,0	10,9
Keski-Suomen lääni	15,6	1,8	11,7
Vaasan lääni	16,3	1,4	8,8
Oulun lääni	21,3	1,7	7,9
Lapin lääni	30,4	2,6	8,7
Ahvenanmaan maakunta	1,0	1,0	99,7

Työvoimatutkimuksen nettokato oli huhtikuussa 6,1 prosenttia

1) Suhteellinen keskivirhe on keskivirheen prosenttiosuus estimaatista.



Postitus 1 lk kirje

PMM
Sopimus
00100/693



Tiedustelut – Förfrågningar – Inquiries:

Tapio Oksanen
Hannu Siitonen
(90) 17 341

UUSI TYÖELÄMÄN AIKASARJAJULKAISU ILMESTYNYT

Työvoimatilasto: Tietoja työllisyydestä, työttömyydestä ja työvoimasta vuosilta 1960 – 1991

SVT Työmarkkinat 1993:7
145 sivua, hinta 200 mk

Julkaisu sisältää pitkiä aikasarjoja aina 30 vuoden ajalta työllisistä, työajoista, työttömistä, työvoimasta sekä työvoimaan kuulumattomien pääryhmistä. Tiedot ovat mm. sukupuolen, iän, koulutuksen, sosioekonomisen aseman, toimialan ja työnantajasektorin sekä läänin mukaan ryhmiteltyinä.

Julkaisujen myynti:

Försäljning:

Hinta – Pris

Tilastokeskus
PL 504
00101 Helsinki
Puh. (90) 173 41

Statistikcentralen
PB 504
00101 Helsingfors
Tel. (90) 173 41

40 mk

ISSN 0785-0107
= Työmarkkinat
ISSN 0784-7998