

21.3.1996

Majoitustilasto muuttui matkailutilastoksi

Majoitustilaston ohella matkailun kehitystä kuvaavat useat muut tilastot. Tärkeimmät kuukausitiedot julkaistaan jatkossa majoitustilaston kanssa samassa kuukausijulkaisussa. Näistä julkaistaan aina majoitustilaston valmistuessa viimeisimmät saatavilla olevat kuukausitiedot. Lisätiedot ovat Suomen Pankin tuottama matkustustase, ilmailulaitoksen tiedot lentoliikenteen matkustajista ja merenkulkulaitoksen tiedot meriliikenteen matkustajista.

Kuukausijulkaisussa pyritään esittelemään myös muita tärkeitä matkailutilastotietoja. Tässä julkaisussa esitetään Tilastokeskuksessa tehdyn Suomalaisten matkatutkimuksen 1995 ensimmäiset tulokset. Tutkimuksen loppuraportti ilmestyy myöhemmin erillisenä julkaisuna nimellä 'Suomalaisten matkat 1995'.

Myös majoitustilaston vuosijulkaisu muutetaan Matkailutilasto-julkaisuksi lisäämällä siihen mm. matkailuun liittyvien toimialojen tietoja. Tilinpäätöstilasto 1994-julkaisussa on lisäksi esitetty erillinen katsaus matkatoimistoalan kehitykseen.

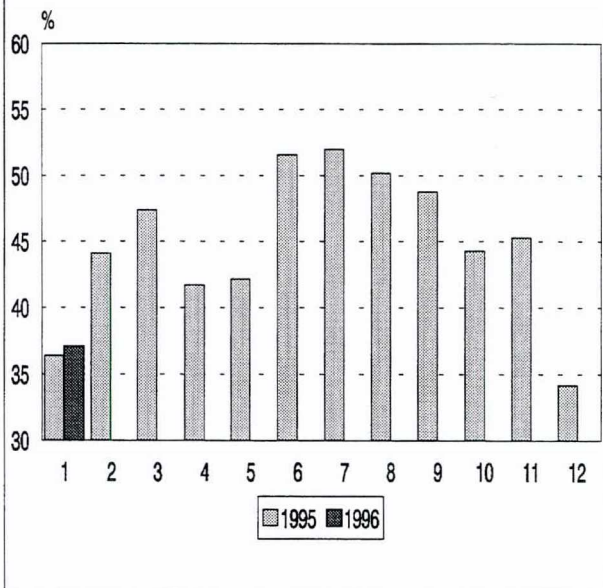
Majoitusliikkeissä yöpymiset lisääntyivät tammikuussa 1996 kolme prosenttia

Sekä kotimaisten että ulkomaisten matkailijoiden yöpymiset lisääntyivät tammikuussa 1996, kotimaiset kaksi ja ulkomaiset seitsemän prosenttia tammikuusta 1995. Saksalaisten yöpymiset lisääntyivät neljä prosenttia, ruotsalaisten vähenivät seitsemän prosenttia. Venäläisten yöpymiset lisääntyivät yli kolmanneksella, myös brittien majoitusvuorokausissa oli huomattava kasvu.

'Accommodation Statistics' is now 'Tourism Statistics'

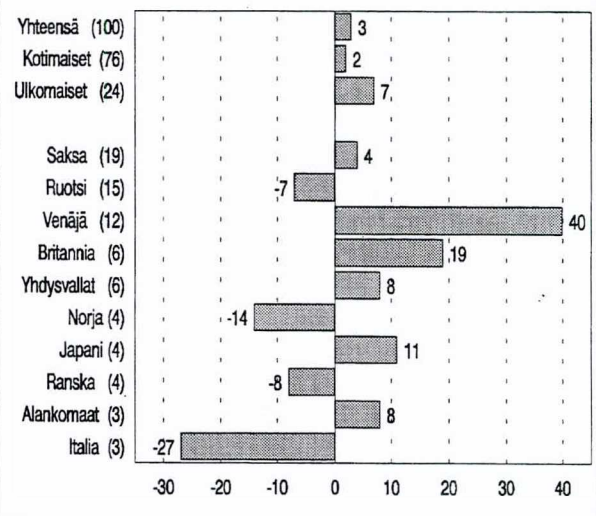
As from January 1996 the name of this publication was changed to 'Tourism Statistics' when other tourism statistics are included in the publication in addition to accommodation statistics. The publication now includes also Travel Account from the Balance of Payments and the number of passengers by air and by sea. This publication also includes the first preliminary results from the Finnish Tourism Demand Survey in 1995 (we regret that at this stage it is in Finnish only).

Hotellihuoneiden kuukausittainen käyttöaste



Yöpymisten muutos tammikuu 1995/1996, %

Suomeen saapuneiden matkailijoiden 10 tärkeintä lähtömaata, suluissa %-osuus v. 1995 yöpymisistä



1996 TAMMIKUU - JANUARY

1. HOTELLIKAPASITEETTI JA SEN KÄYTTÖ
HOTEL CAPACITY AND CAPACITY UTILIZATION

LÄÄNI PROVINCE KUNTA MUNICIPALITY	HOTELLIEN LUKUMÄÄRÄ NUMBER OF HOTELS	HUONEET - BEDROOMS					VUOTEET - BEDPLACES		
		LUKUMÄÄRÄ NUMBER OF BEDROOMS	KÄYTTÖASTE OCCUPANCY RATE	MUUTOS ED.V:STA CHANGE	PEITTÄVYYS COVERAGE	KESKIHINTA PRICE	LUKUMÄÄRÄ NUMBER OF BEDPLACES	KÄYTTÖASTE OCCUPANCY RATE	
									%
KOKO MAA	639	41 137	37,1	0,7	95,2	333	84 654	27,7	
UUDENMAAN LÄÄNI	102	10 726	45,4	3,0	97,9	382	19 514	34,7	
Helsinki	40	5 976	50,6	0,3	100,0	427	10 795	37,1	
Espoo	13	1 015	43,8	8,2	100,0	309	2 039	32,6	
Vantaa	8	1 341	38,1	7,0	99,3	350	2 276	33,4	
TURUN JA PORIN LÄÄNI	68	4 368	33,5	-0,7	99,4	324	8 354	24,8	
Turku	15	1 811	38,0	-1,5	100,0	342	3 300	28,2	
Pori	7	635	25,4	-1,1	100,0	310	1 140	17,0	
Rauma	7	283	43,8	14,3	100,0	338	496	30,9	
HÄMEEN LÄÄNI	70	5 044	34,1	-2,2	97,3	333	9 787	26,6	
Hämeenlinna	6	640	29,3	-2,2	100,0	265	1 225	20,9	
Lahti	10	932	26,8	-8,7	100,0	296	1 701	21,2	
Tampere	16	1 784	42,1	1,0	99,0	361	3 271	32,2	
KYMEN LÄÄNI	42	2 093	40,3	6,5	97,5	282	4 071	31,4	
Kouvola	4	325	38,7	3,8	100,0	312	554	30,6	
Imatra	6	383	54,3	10,8	94,8	286	693	46,8	
Kotka	7	372	38,2	1,0	100,0	242	711	27,5	
Lappeenranta	10	583	42,9	9,2	98,1	305	964	37,2	
MIKKELIN LÄÄNI	35	1 665	30,3	-4,8	96,3	339	3 491	24,5	
Mikkeli	5	420	29,5	-10,2	100,0	348	778	22,1	
Savonlinna	4	233	43,4	-5,3	100,0	343	447	35,5	
POHJOIS-KARJALAN LÄÄNI	28	1 223	28,1	-1,2	92,2	280	2 701	20,2	
Joensuu	7	491	33,6	0,4	100,0	302	868	27,3	
KUOPION LÄÄNI	36	2 054	42,1	1,3	87,1	283	4 302	34,6	
Kuopio	14	961	41,6	1,6	97,9	306	1 780	33,2	
Iisalmi	4	208	43,6	7,0	100,0	205	358	40,9	
Varkaus	4	289	43,7	4,2	100,0	257	531	37,6	
KESKI-SUOMEN LÄÄNI	42	2 630	31,4	0,3	89,4	306	6 345	22,7	
Jyväskylä	11	1 256	36,1	3,2	100,0	334	2 262	27,6	
VAASAN LÄÄNI	54	2 918	35,9	1,0	96,1	295	5 838	26,8	
Vaasa	8	799	33,8	8,1	92,9	370	1 873	18,5	
Kokkola	5	434	34,3	-2,4	100,0	289	732	27,2	
Seinäjoki	7	565	33,3	-4,6	100,0	342	985	26,1	
OULUN LÄÄNI	70	3 872	33,6	2,6	89,9	303	9 869	25,3	
Oulu	9	919	43,2	0,6	100,0	332	1 671	33,0	
Kajaani	7	570	31,2	-0,3	100,0	317	1 049	25,0	
Kuusamo	8	522	34,8	1,4	100,0	297	1 247	24,2	
Sotkamo	6	423	45,5	3,0	100,0	271	1 456	33,8	
LAPIN LÄÄNI	84	4 173	33,4	-1,3	92,0	307	9 646	22,6	
Rovaniemi	11	970	46,5	-4,3	100,0	310	2 013	33,0	
Enontekiö	4	166	5,8	-2,5	100,0	256	363	4,7	
Inari	13	761	32,8	-2,9	100,0	275	1 770	22,1	
Kolari	9	346	13,3	-6,1	100,0	219	862	9,4	
AHVENANMAAN MAAKUNTA	8	371	16,4	-9,1	100,0	341	736	10,4	
Maarianhamina	5	285	22,1	-4,4	100,0	343	560	14,1	

1996 TAMMIKUU - JANUARY

2. SAAPUNEET VIERAAT JA YÖPYMISET LÄÄNEITTÄIN
VISITOR ARRIVALS AND NIGHTS SPENT BY PROVINCE

LÄÄNI PROVINCE KUNTA MUNICIPALITY	KAIKKILIIKKEET - ALL ESTABLISHMENTS				HOTELLIT - HOTELS				
	SAAPUNEET - ARRIVALS		YÖPYMISET - NIGHTS		SAAPUNEET - ARRIVALS		YÖPYMISET - NIGHTS		
	YHTEENSÄ TOTAL	ULKOMAISET NON-RESID.	YHTEENSÄ TOTAL	MUUTOS (%) CHANGE (%)	ULKOMAISET NON-RESID.	YHTEENSÄ TOTAL	ULKOMAISET NON-RESID.	YHTEENSÄ TOTAL	ULKOMAISET NON-RESID.
KOKO MAA	364 957	78 208	702 030	-1,4	170 804	349 151	75 787	655 573	164 557
UUDENMAAN LÄÄNI	113 557	45 797	210 728	7,9	92 041	109 384	44 515	199 209	89 339
Helsinki	72 147	35 528	128 945	4,1	72 470	70 339	34 800	123 241	70 679
Espoo	6 971	7 855	2 364	20 135	6 971
Vantaa	8 858	16 997	6 234	20 953	8 082
TURUN JA PORIN LÄÄNI	31 672	5 231	66 019	1,8	12 266	30 414	5 068	63 075	11 690
Turku	13 892	3 017	29 910	-4,3	6 945	13 106	2 884	28 240	6 433
Pori	1 155	4 151	474	6 025	1 098
Rauma	785	2 710	376	4 746	785
HÄMEEN LÄÄNI	49 063	5 596	83 567	-9,5	11 655	47 215	5 484	76 827	11 281
Hämeenlinna	1 025	5 197	874	7 886	1 025
Lahti	2 825	6 970	1 502	10 835	2 794
Tampere	20 892	2 344	33 219	15,5	5 430	20 571	2 315	31 584	5 238
KYMEN LÄÄNI	20 350	3 776	38 611	9,9	6 588	19 495	3 728	36 950	6 480
Kouvola	702	3 560	408	5 250	696
Imatra	731	3 751	331	9 427	725
Kotka	2 442	3 534	1 720	6 056	2 442
Lappeenranta	1 401	6 255	900	10 794	1 401
MIKKELIN LÄÄNI	13 185	956	25 769	-6,9	2 372	12 710	931	24 682	2 310
Mikkeli	859	3 665	469	5 108	817
Savonlinna	348	2 133	129	4 755	348
POHJOIS-KARJALAN LÄÄNI	9 672	593	16 077	-6,8	1 442	9 431	546	15 291	1 258
Joensuu	757	5 040	290	7 085	573
KUOPION LÄÄNI	19 123	772	39 747	-5,6	1 900	17 999	730	35 775	1 746
Kuopio	1 272	11 295	498	17 723	1 272
Iisalmi	187	2 175	80	4 539	187
Varkaus	269	2 490	137	6 215	269
KESKI-SUOMEN LÄÄNI	19 814	1 709	35 226	-9,3	4 348	19 581	1 698	34 924	4 333
Jyväskylä	3 000	12 295	1 248	19 493	3 000
Jämsä	737	1 225	273	2 205	737
VAASAN LÄÄNI	24 215	1 940	48 584	0,9	3 912	23 545	1 872	44 891	3 758
Vaasa	2 386	6 234	1 127	9 669	2 294
Kokkola	297	4 271	174	6 177	297
Seinäjoki	375	5 111	213	7 448	375
OULUN LÄÄNI	32 854	2 493	70 642	-6,5	7 613	29 801	2 468	61 421	7 406
Oulu	2 088	10 367	971	16 784	2 088
Kajaani	407	4 710	223	8 134	401
Kuusamo	5 111	572	11 211	-6,7	1 240	4 593	572	9 367	1 240
Sotkamo	5 902	384	20 547	4,3	2 986	4 338	384	15 235	2 986
LAPIN LÄÄNI	30 002	8 579	65 107	-9,4	25 681	28 136	7 991	60 589	23 984
Rovaniemi	9 716	3 691	21 567	0,0	11 604	9 243	3 486	20 607	10 939
Enontekiö	313	27	493	-31,1	42	313	27	493	42
Inari	6 519	2 203	12 095	-11,1	5 100	6 393	2 122	11 962	5 019
Kolari	1 110	237	3 303	-16,5	1 215	746	235	2 242	1 210
AHVENANMAAN MAAKUNTA	1 450	766	1 953	-29,1	986	1 440	756	1 939	972
Maarianhamina	952	1 390	736	1 865	952

1996 TAMMIKUU - JANUARY

3. SAAPUNEET VIERAAT JA YÖPYMISET ASUINMAAN MUKAAN
VISITOR ARRIVALS AND NIGHTS SPENT BY COUNTRY OF RESIDENCE

ASUINMAA COUNTRY OF RESIDENCE	SAAPUNEET	YÖPYMISET - NIGHTS SPENT						
	ARRIVALS	YHTEENSÄ	HOTELLIT	MUUTOS	MATKUSTA-	LOMAKYLÄT	LEIRINTÄ-	RETKEILY-
	YHTEENSÄ	TOTAL	HOTELS	CHANGE	JAKODIT	HOLIDAY	CAMPING	MAJAT
	TOTAL			%	SIMILAR	VILLAGES	SITES	YOUTH
					ESTABL.			HOSTELS
YHTEENSÄ - TOTAL	364 957	702 030	655 573	0,0	20 485	4 793	16 881	4 298
SUOMI - RESIDENTS	286 749	531 226	491 016	-1,9	18 418	3 770	15 899	2 123
ULKOMAAT-NON-RESIDENTS	78 208	170 804	164 557	6,2	2 067	1 023	982	2 175
EUROOPPA - EUROPE	66 488	145 366	139 580	5,5	1 880	1 008	908	1 990
EU	35 210	78 208	76 046	-1,9	911	353	480	418
EFTA	4 545	9 433	9 298	-14,1	15	36	13	71
SKANDINAVIA	16 240	28 483	28 143	-5,7	216	18	2	104
AASIA - ASIA	4 725	10 592	10 397	18,1	52	11	33	99
AFRIKKA - AFRICA	115	618	551	18,8	46	-	17	4
AMERIKA - AMERICA	4 114	9 474	9 275	7,1	89	4	24	82
Saksa - Germany	6 818	20 572	19 864	0,4	162	250	143	153
Ruotsi - Sweden	10 922	18 339	18 170	-7,2	116	16	2	35
Venäjä - Russia	22 426	48 897	46 000	34,5	695	550	319	1 333
Iso-Britannia - UK	5 960	13 723	13 438	16,8	160	1	84	40
Yhdysvallat - USA	3 382	7 639	7 472	6,5	89	4	24	50
Norja - Norway	2 873	5 346	5 293	-13,6	8	2	-	43
Japani - Japan	3 136	6 082	5 953	12,4	39	6	22	62
Ranska - France	2 516	6 009	5 552	-11,6	189	9	238	21
Alankomaat - Netherlands	2 100	4 701	4 603	5,3	45	10	1	42
Italia - Italy	1 602	3 976	3 787	-30,4	117	17	6	49
Sveitsi - Switzerland	1 543	3 825	3 743	-14,9	7	34	13	28
Tanska - Denmark	2 337	4 576	4 458	14,5	92	-	-	26
Viro - Estonia	2 779	4 721	4 278	-14,7	143	67	96	137
Espanja - Spain	721	1 826	1 771	11,4	2	43	-	10
Puola - Poland	434	1 016	1 010	-13,8	4	-	-	2
Itävalta - Austria	350	830	808	-7,3	11	3	2	6
Belgia - Belgium	894	1 883	1 854	-17,2	-	-	-	29
Kanada - Canada	436	976	961	3,2	-	-	-	15
Australia	223	554	533	-2,6	1	-	-	20
Kiina - China	333	1 083	1 082	65,4	-	1	-	-
Tšekki - Czech	110	253	248	-60,3	3	2	-	-
Unkari - Hungary	199	656	616	-0,2	38	-	-	2
Kreikka - Greece	794	1 263	1 239	-5,9	16	4	4	-
Latvia	319	830	809	11,0	12	-	-	9
Etelä-Korea	182	283	277	3,4	-	-	-	6
Taiwan	13	17	17	-87,1	-	-	-	-
Liettua - Lithuania	214	609	599	-0,5	1	-	-	9
Israel	82	194	191	-11,6	-	2	-	1
Brasilia - Brazil	148	482	477	15,8	-	-	-	5
Intia - India	86	253	249	10,7	4	-	-	-
Portugali - Portugal	94	200	200	-47,4	-	-	-	-
Islanti - Iceland	104	217	217	-1,4	-	-	-	-
Thaimaa - Thailand	67	211	211	119,8	-	-	-	-
Turkki - Turkey	139	512	512	72,4	-	-	-	-
Irlanti - Ireland	85	251	243	-4,7	1	-	-	7
Erittelemätön - Not specied	2 766	4 754	4 754	-0,3	-	-	-	-

1996 TAMMIKUU - JANUARY

YÖPYMISET MATKAN TARKOITUKSEN MUKAAN
NIGHTS SPENT BY PURPOSE OF VISIT

LAJI - TYPE LÄÄNI - PROVINCE KUNTA - MUNICIPALITY	KOTIMAISET - RESIDENTS				ULKOMAISET - NON-RESIDENTS			
	YHTEENSÄ	VAPAA-AIKA	AMMATTIIN L	MUU	YHTEENSÄ	VAPAA-AIKA	AMMATTIN L	MUU
	TOTAL	LEISURE	PROFESS.	OTHER	TOTAL	LEISURE	PROFESS.	OTHER
		%	%	%		%	%	%
HOTELLIT YHTEENSÄ - HOTELS, TOTAL								
KOKO MAA	491 016	43	51	7	164 557	37	60	3
UUDENMAAN LÄÄNI	109 870	26	63	11	89 339	28	68	4
Helsinki	52 562	12	84	4	70 679	27	69	4
Espoo	13 164	25	45	30	6 971	35	61	5
Vantaa	12 871	35	63	2	8 082	31	68	0
TURUN JA PORIN LÄÄNI	51 385	46	52	2	11 690	15	83	3
Turku	21 807	46	52	2	6 433	6	89	5
Pori	4 927	20	78	2	1 098	17	83	0
Rauma	3 961	7	92	1	785	-	100	0
HÄMEEN LÄÄNI	65 546	41	53	6	11 281	34	63	3
Hämeenlinna	6 861	14	72	15	1 025	74	22	4
Lahti	8 041	23	68	10	2 794	35	59	6
Tampere	26 346	32	65	4	5 238	26	73	1
KYMEN LÄÄNI	30 470	33	58	9	6 480	48	48	4
Kouvola	4 554	38	58	3	696	4	85	11
Imatra	8 702	38	44	18	725	16	82	2
Kotka	3 614	10	81	9	2 442	63	31	5
Lappeenranta	9 393	27	70	3	1 401	23	75	1
MIKKELIN LÄÄNI	22 372	43	31	26	2 310	76	23	1
Mikkeli	4 291	23	73	4	817	75	25	-
Savonlinna	4 407	11	86	3	348	53	45	2
POHJOIS-KARJALAN LÄÄNI	14 033	43	46	11	1 258	63	33	4
Joensuu	6 512	15	82	3	573	9	65	26
KUOPION LÄÄNI	34 029	57	35	8	1 746	18	80	1
Kuopio	16 451	39	53	8	1 272	24	74	2
Iisalmi	4 352	59	32	9	187	3	97	-
Varkaus	5 946	75	24	1	269	1	99	-
KESKI-SUOMEN LÄÄNI	30 591	50	45	5	4 333	45	49	6
Jyväskylä	16 493	29	68	3	3 000	39	50	11
Jämsä	1 468	32	62	6	737	58	42	-
VAASAN LÄÄNI	41 133	50	50	1	3 758	23	77	0
Vaasa	7 375	27	72	0	2 294	27	73	-
Kokkola	5 880	32	67	1	297	7	93	-
Seinäjoki	7 073	21	78	1	375	3	97	-
OULUN LÄÄNI	54 015	53	42	5	7 406	59	39	2
Oulu	14 696	26	68	6	2 088	32	62	6
Kajaani	7 733	47	38	16	401	19	79	2
Kuusamo	8 127	74	24	2	1 240	84	16	-
Sotkamo	12 249	69	29	2	2 986	76	24	0
LAPIN LÄÄNI	36 605	53	46	1	23 984	64	34	1
Rovaniemi	9 668	27	72	1	10 939	63	36	1
Enontekiö	451	13	87	-	42	86	14	-
Inari	6 943	78	22	0	5 019	96	4	-
Kolari	1 032	53	31	17	1 210	83	2	15
AHVENANMAAN MAAKUNTA	967	16	84	-	972	41	55	5
Maarianhamina	913	17	83	-	952	41	54	5

4. Matkustustase kuukausittain (milj. mk)

Balance of payments, Travel, monthly data (mio. FIM)

Kuukausi Month	1994 1)			1995 1)		
	Tulot Credit	Menot Debit	Netto Net	Tulot Credit	Menot Debit	Netto Net
1	487	660	-172	465	673	-208
2	458	610	-152	508	733	-224
3	579	728	-149	526	920	-394
1-3	1 524	1 998	-474	1 499	2 326	-827
4	507	658	-151	523	821	-298
5	610	723	-113	598	907	-309
6	744	770	-26	770	911	-141
4-6	1 861	2 151	-290	1 891	2 639	-748
7	854	733	121	827	928	-101
8	758	711	47	792	909	-117
9	619	812	-194	623	868	-245
7-9	2 231	2 256	-25	2 242	2 705	-463
10	581	808	-227	625	966	-341
11	525	769	-243	622	952	-330
12	594	714	-121	615	817	-201
10-12	1 700	2 291	-591	1 862	2 735	-873
Koko vuosi - Whole year	7 316	8 696	-1 380	7 494	10 405	-2 911

1) Ennakkotieto

Preliminary data

Lähde: Suomen Pankki

Source: Bank of Finland

5. Kansainvälisen lentoliikenteen matkustajat (1000, saapuneet+lähteneet+vaihtomatkustajat)
 International passenger transport by air (1000, arrivals+departures+connecting pass.)

Kuukausi Month	1994	1995	Muutos, %
1	332	368	11
2	319	350	10
3	414	443	7
4	397	449	13
5	412	475	15
6	476	528	11
7	456	503	10
8	470	509	8
9	443	489	10
10	466	518	11
11	381	441	16
12	390	442	13
Koko vuosi - Whole year	4 957	5 514	11

Kotimaan lentoliikenteen matkustajat (1000)
 Domestic passenger transport by air (1000)

Koko vuosi - Whole year 4 088 4 317 6

Kaikki matkustajat lentoasemittain (1000)
 Passengers by airport, total (1000)

Helsinki-Vantaa	6 562	7 161	9
Oulu	416	451	8
Turku	267	277	4
Rovaniemi	247	261	6
Vaasa	187	219	17
Kuopio	192	207	8
Tampere-Pirkkala	137	162	18
Jyväskylä	155	154	-1
Joensuu	130	138	6
Maarianhamina	102	105	3
Muut - Others	650	696	7

Lähde: Ilmailulaitos
Source: Civil Aviation Administration

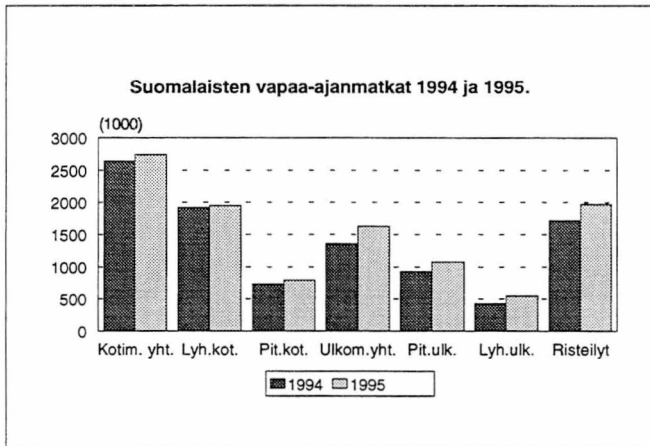
6. Kansainvälisen meriliikenteen matkustajat (1000, saapuneet+lähteneet))
 International passenger transport by sea (1000, arrivals+departures)

Kuukausi Month	1994	1995	Muutos, %
1	727	751	3
2	784	940	20
3	799	1 006	26
4	911	1 046	15
5	1 087	1 094	1
6	1 277	1 355	6
7	1 796	1 892	5
8	1 376	1 464	6
9	1 039	1 082	4
10	897	1 139	27
11	791	1 037	31
12	981	1 102	12
Koko vuosi - Whole year	12 465	13 910	12
Ruotsi - Sweden	8 847	8 881	0
Viro - Estonia	2 312	4 039	75
Venäjä - Russia	121	272	125
Saksa - Germany	210	226	8
Puola - Poland	35	23	-34
Latvia	17	5	-71
Muu, risteily - Other, cruises	923	465	-50
Helsinki	6 240	7 381	18
Turku	3 247	3 512	8
Maarianhamina	1 247	1 196	-4
Vaasa	831	870	5
Eckerö	581	576	-1
Naantali	150	114	-24
Pietarsaari	71	88	24
Kotka	13	84	546
Uusikaupunki	43	42	-2
Lappeenranta	19	37	95
Muut - Others	23	10	-57

Lähde: Merenkululaitos
 Source: Finnish Maritime Administration

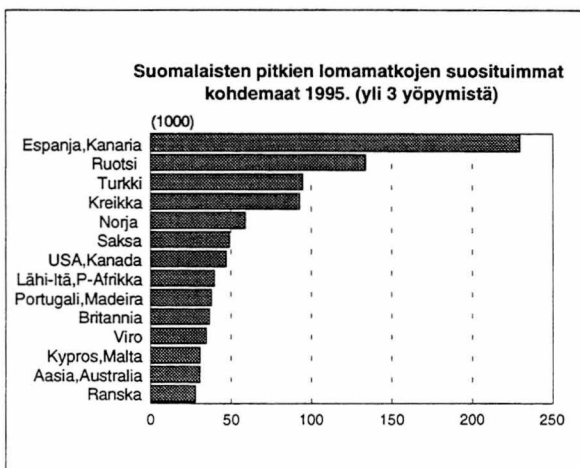
Suomalaisten matkat 1995

Ennakkotietojen mukaan vuonna 1995 suomalaisten yöpymisen sisältävä vapaa-ajanmatkailu kasvoi runsaat 10 prosenttia edellisestä vuodesta. Eniten lisääntyivät ulkomaanmatkat ja risteilyt; ulkomaille tehtyjen lomamatkojen määrä kasvoi 20 % ja yöpymisen sisältäneiden risteilyjen 15 %. Kotimaassa tehtyjen vapaa-ajanmatkojen määrä kasvoi noin 4 %.



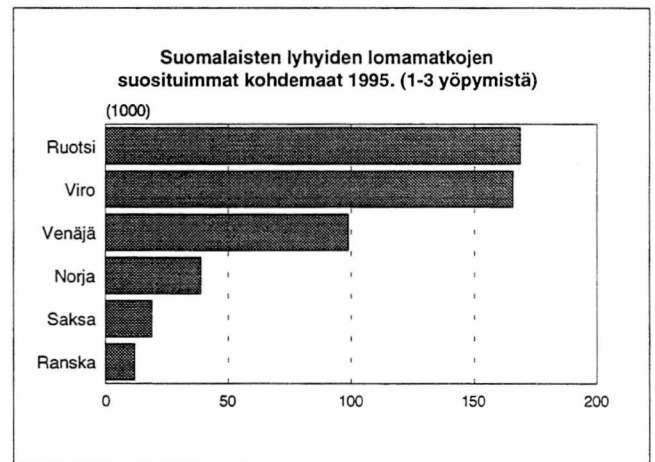
Espanja suosituin lomakohde

Ulkomaille tehtiin 1,6 miljoonaa vapaa-ajanmatkaa, joista 1,1 miljoonaa oli kestoltaan pitkiä eli vähintään 4 yöpymisen matkoja ja runsaat 0,5 miljoonaa oli lyhyempiä matkoja. Pitkistä lomamatkoista lähes puolet suuntautui Välimeren lomakohteisiin ja Kanarian saarille, kun mukaan otetaan Lähi-idän ja Pohjois-Afrikan maat. Espanja ja Kanarian saaret olivat suosituimmat kohteet. Niihin tehty runsaat 200 000 matkaa kattoi viidenneksen pitkestä lomamatkoista. Välimeren toiseksi suosituimmat lomakohteet olivat Turkki ja Kreikka; kumpaakin tehtiin runsaat 100 000 matkaa. Näiden etelän lomakohteiden rinnalla suosituimpiin matkakohdeisiin kuuluu myös Ruotsi, jonne vuonna 1995 tehtiin noin 130 000 kestoltaan pitkää lomamatkaa. Ruotsiin tehdyistä matkoista suuri osa on vierailumatkoja sukulaisten ja tuttavien luo.



Lyhyet matkat Viroon lisääntyivät voimakkaasti

Matkailu Viroon kasvoi voimakkaasti ja saavutti lyhyiden matkojen kohteena Ruotsin tason. Vuonna 1995 kumpaakin maahan tehtiin noin 170 000 sellaista lyhyttä vapaa-ajanmatkaa, jonka aikana yövyttiin koledemaassa 1-3 kertaa. Kestoltaan pitempiä lomamatkoja Viroon tehtiin vajaat 40 000 ja niiden määrä näyttää olevan laskussa. Matkailu Venäjälle pysyi edellisen vuoden tasolla; lyhyitä matkoja tehtiin Venäjälle noin 100 000. Myös Venäjälle tehdyt pitkät lomamatkat vähenivät edellisestä vuodesta.



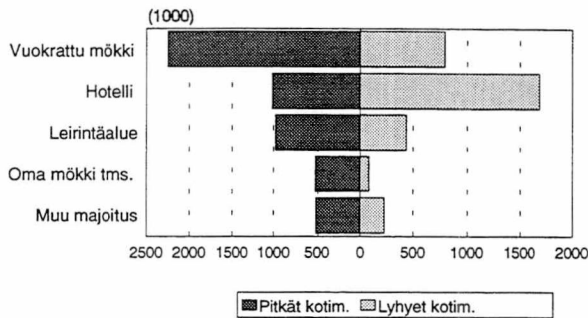
Ruotsi edelleen suosituin risteilykohde

Yöpymisen sisältäneiden risteilyjen määrä nousi vuonna 1995 noin 2,3 miljoonaan. Risteilyistä 87 % oli vapaa-ajanristeilyjä ja loput työ- tai kokousmatkaan liittyviä risteilyjä. Kaksi kolmasosaa risteilyistä sisälsi mahdollisuuden käydä maissa ulkomaan satamassa. Risteilyt kasvattivat Ruotsiin ja Viroon suuntautuvaa matkailua. Yöpymisen sisältäneiden risteilyn yhteydessä tehtiin lähes 1 miljoonaa käyntiä Ruotsissa ja 0,6 miljoonaa käyntiä Virossa. Koska päivämatkat jäävät tämän tutkimuksen ulkopuolelle, Viroon tehdyissä risteilyissä ei ole mukana päiväristeilyjä, joiden määrät ovat lisääntyneen laivaliikenteen myötä jatkuvasti kasvaneet.

Kotimaanmatkoilla yövyttiin 8 miljoonaa kertaa

Kotimaassa maksullisen yöpymisen sisältäneiden vapaa-ajanmatkoja tehtiin noin 2,7 miljoonaa; näistä vajaat 2 miljoonaa oli lyhyitä 1-3 yöpymisen matkoja ja loput 800 000 oli kestoltaan pitempiä matkoja. Pitkien kotimaanmatkojen määrä kasvoi edellisestä vuodesta 10 %, mikä kasvatti myös yöpymisten määrää vajaalla 10 %:lla. Vuonna 1995 kotimaanmatkojen aikana yövyttiin maksullisessa majoituksessa noin 8 miljoonaa kertaa, joista hoteleissa ja vuokramökeissä noin 6 miljoonaa kertaa.

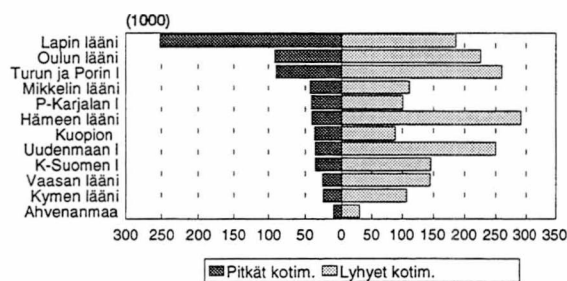
Yöpymiset majoitusmuodon mukaan kotimaanmatkoilla 1995.



Lappi suosituin kohde kotimaassa

Kotimaan pitkien lomamatkojen ylivoimaisesti suosituin kohde oli Lappi, jonne tehtiin 250 000 matkaa kattoivat kolmanneksen kaikista pitkistä matkoista. Seuraavaksi suosituimmat olivat Oulun sekä Turun ja Porin läänit, kumpaakin lääniin tehtiin vajaat 100 000 vähintään 4 yöpymistä sisältänyttä matkaa (luvut kattavat myös läänien sisäisen matkailun). Lyhyet matkat jakautuivat tasaisemmin, läänikohtaisten osuuksien vaihdellessa (Ahvenanmaata lukuun ottamatta) 5-15 %:n välillä eli noin 100 000 matkasta (Kuopion, Pohjois-Karjalan ja Kymen läänit) 300 000 matkaan (Hämeen lääni).

Kotimaanmatkat kohdeläänin mukaan 1995.



22 miljoonaa mökki- ja vierailumatkaa

Maksullisen majoituksen sisältävä matkailu kattaa vain pienen osan kotimaanmatkailua, josta suurin osa suuntautuu joko omalle mökille tai sukulaisten tai tuttavien luo. Tällaisia ilmaismajoituksen sisältäviä matkoja tehtiin vuoden 1995 kuluessa noin 22 miljoonaa ja näistä suurin osa eli vajaat 20 miljoonaa, oli kestoltaan lyhyitä 1-3 yöpymisen matkoja. Mökki- ja vierailumatkojen kokonaismäärä pysyi lähes edellisen vuoden lukemissa.

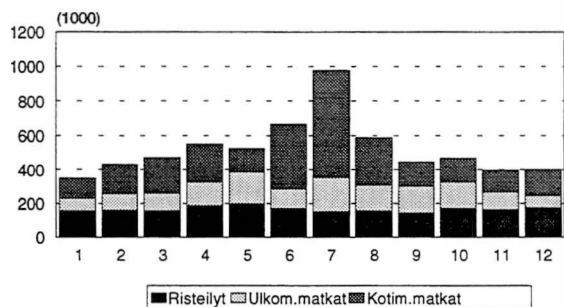
Yli 6 miljoonaa vapaa-ajanmatkaa

Kun mukaan lasketaan kotimaan ja ulkomaan loma- matkat ja yöpymisen sisältäneet risteilyt, suomalaisten vapaa-ajanmatkojen määrä vuonna 1995 nousee yhteensä noin 6,3 miljoonaan matkaan. Tämä on runsaat 10 % enemmän kuin vuonna 1994.

Heinäkuu suosituin matkakuukausi

Suosituin matkakuukausi oli heinäkuu. Kun risteilyt lasketaan mukaan, suomalaiset tekivät vuoden 1995 heinäkuussa lähes 1 miljoonaa maksullisen majoituksen sisältänyttä vapaa-ajanmatkaa. Kesäkuussa tehtiin runsaat 700 000 ja elokuussa 600 000 vapaa-ajanmatkaa. Heinäkuun matkailuhuippu johtuu etupäässä vilkastuneesta kotimaanmatkailusta, kun taas risteilyt ja ulkomaanmatkat jakautuvat tasaisemmin myös kesälomakauden ulkopuolelle.

Suomalaisten vapaa-ajanmatkat alkamiskukauden mukaan 1995.



Yli 5 miljoonaa työ- ja kokousmatkaa

Vapaa-ajanmatkojen lisäksi suomalaiset tekivät vuonna 1995 noin 4 miljoonaa yöpymisen sisältänyttä työ- tai kokousmatkaa kotimaassa, ja 1,3 miljoonaa työtä tai kokousmatkaa ulkomaille. Kotimaan työ- ja kokousmatkojen määrä pysyi edellisen vuoden lukemissa, ulkomaille tehtiin työ- ja kokousmatkat sen sijaan lisääntyivät runsaalla neljänneksellä.

Tiedot on kerätty kolmena osatutkimuksena, joissa haastateltiin yhteensä noin 5000 Suomessa asuvaa 15-74-vuotiasta henkilöä. Tutkimusraportti, joka sisältää yksityiskohtaisempaa tietoa suomalaisten matkoista 1995, ilmestyy kevään kuluessa.

15-74 -vuotiaiden matkat matkaryhmittäin 1994 ja 1995

Matkaryhmä	1994	1995
Lomamatkat yhteensä	4 003 000	4 365 000
Kotimaan lomamatkat	2 645 000	2 740 000
Pitkät	725 000	790 000
Lyhyet	1 920 000	1 950 000
Ulkomaan lomamatkat	1 358 000	1 625 000
Pitkät	930 000	1 075 000
Lyhyet	428 000	550 000
Risteilyt	1 968 000	2 257 000
Vapaa-ajan risteilyt	1 719 000	1 972 000
Maissa käynti	1 222 000	1 546 000
Ruotsiin	-	905 000
Viroon	-	589 000
Mökki- ja vierailumatkat	23 200 000	21 700 000
Pitkät	5 700 000	2 600 000
Lyhyet	17 500 000	19 100 000
Työ- ja kokousmatkat	4 698 000	4 964 000
Kotimaassa	3 700 000	3 700 000
Ulkomaille	998 000	1 264 000

SVT Suomen Virallinen Tilasto
Finlands Officiella Statistik
Official Statistics of Finland

Liikenne ja matkailu 1996:4
Transport och turism
Transport and tourism

Tiedustelut – Inquiries:

Merja Rönkä
Marjut Tuominen
(90) 17 341

Tuoteseloste ja tietojen saatavuus

Tilastokeskuksen majoitustilastoa on tuotettu uudistettuna vuoden 1993 alusta lukien. Tilastoon sisältyvät majoitusliikkeet, joissa on vähintään 10 huonetta/mökkiä/matkailuvaunupaikkaa sekä kaikki retkeilymajat. Tarkempi tuoteseloste on julkaistu vuositilastossa (Majoitustilasto 1994, SVT Liikenne ja matkailu 1995:9).

Tilastosta tuotetaan kuukausittain myös taulukkopaketti, jonka voi tilata joko paperitulosteena (hinta 1 200 mk/vuosi) tai levykkeellä (3 000 mk/vuosi). Paketti sisältää seuraavat kuukausittain sekä kumulatiivisesti vuoden alusta tulostettavat taulukot:

- 1B. Majoitusliikkeiden kapasiteetti ja sen käyttö kunnittain ja lääneittäin sekä koko maan tasolla majoitusliikkeen tyypin ja lajin mukaan
- 3B. Yöpymiset asuinmaan mukaan lääneittäin ja kunnittain
4. Majoitusliikkeet ja niiden kapasiteetin käyttö kuukausittain majoitusliikkeen lajin mukaan sekä hotellien ja matkustajakotien osalta myös majoitusliikkeen koon mukaan eriteltynä
5. Yöpymiset majoitusliikkeissä asuinmaan mukaan kuukausittain
6. Yöpymiset matkan tarkoituksen mukaan eri majoitusmuodoissa (tyyppi/laji) koko maassa sekä hotelliyöpymiset matkan tarkoituksen mukaan lääneittäin ja kunnittain
7. Yöpymiset majoitusliikkeissä (tyyppi/laji) majoitusmuodon mukaan koko maassa sekä yöpymiset leirintäalueilla majoitusmuodon mukaan lääneittäin/kunnittain